

### 23. ΑΝΑΣΚΑΦΗ ΝΑΥΠΛΙΑΣ

Καὶ αἱ ἀνασκαφαὶ τοῦ 1955 ἀπετέλεσαν συνέχισιν τῆς ἐν τῷ συνοικισμῷ τῆς Προνοίας ἐρεῦνης, ἀρξαμένης ἀπὸ τοῦ 1953 μὲ ταφικὰ κυρίως εὐρήματα τῆς Γεωμετρικῆς ἐποχῆς.

Πρὸς βορρᾶν τοῦ ἐκ τῶν προηγηθεισῶν ἀνασκαφῶν ἀποτελεσθέντος τομέως (ἐνθα αἱ ἐν πίθοις ταφαί) ἠνοίχθη εὐρεῖα τάφος ἐξικνουμένη πρὸς δυσμὰς μέχρι τῆς ἀποτόμου πτυχώσεως τοῦ ἐδάφους. Εἰς τὸ νοτιοανατολικὸν μέρος τῆς τάφρου καὶ εἰς βάθος 0.35 μ. ἀπὸ τῆς σημερινῆς ἐπιφανείας ἀπεκαλύφθη τμημα ὁδοῦ ἐστρωμένης διὰ χαλίκων (πίν. 82α), πλάτους 1.45 μ. (ἦτοι πέντε ποδῶν). Ὑπὸ τὴν ὁδὸν ταύτην διετηροῦντο ἐλλιπῶς δύο ἀρχαιότεραι στρώσεις ὁδῶν ἀναγόμεναι εἰς τὴν γεωμετρικὴν περίοδον, ἐνῷ τοῦ ἀνωτάτου στρώματος ἡ χοῆσις τοῖλάχιστον ἔφθανε μέχρι τῆς κλασσικῆς ἐποχῆς.

Ἡ ὁδὸς εἶχε κατεύθυνσιν ἀπὸ ΒΑ. πρὸς ΝΔ. Αὕτη παρέμεινε σταθερὰ καὶ εἰς τὰ τρία ἐπάλληλα στρώματα ὡς καθοριζομένη ἀπὸ φυσικὴν διάβασιν· ἦτο δὲ αὕτη ἡ κοίτη χειμάρρου, πεπληρωμένη ἄμμον, ποταμίων χαλίκων καὶ λίθων ἀπεστρογγυλωμένων, ὀγκωδῶν ἐνίοτε. Ἡ κατεύθυνσις πάλιν τοῦ χειμάρρου, μὴ ἐρευνθέντος πλήρως οὔτε εἰς βάθος οὔτε εἰς πλάτος, παρείχετο ἀπὸ τοῖχον ἀποκαλυφθέντα εἰς μῆκος 10 μέτρων, βαίνοντα παραλλήλως πρὸς τὴν βορειοδυτικὴν ὁχτὴν του. Ὁ τοῖχος εἶχε κατασκευασθῇ ἐξ ἀκανονίστων λίθων, μιᾶς σειρᾶς μεγάλων πρὸς τὸ μέρος τοῦ χειμάρρου καὶ μικροτέρων κατὰ τὴν ἐτέραν πλευρὰν (πίν. 82γ). Ἐνεκα τῆς ἀνορύξεως μεταγενεστέρου (τουρκικοῦ) τάφου ὁ τοῖχος διακόπτεται ἐπὶ 1.30 μ. Ἡ διακοπὴ εἶναι ὁρατὴ ἐν τῷ πίν. 82γ, ἐνθα δὲν φαίνεται τὸ ἀνατολικώτερον τμημὰ του, ἀποκαλυφθὲν ἐντὸς μικρᾶς προεκτάσεως τῆς τάφρου πρὸς τοῦτο σκαφείσης. Ὁ τοῖχος χρονολογεῖται εἰς τὴν γεωμετρικὴν ἐποχὴν, συνδεόμενος μὲ τὰ νοτιώτερον παρατηρηθέντα σύγχρονα λείψανα οἰκισμοῦ. Ἀπετελοῦντο ταῦτα, ὡς ἦδη ἐν τῇ ἐκθέσει τοῦ ἔτους 1954 ἐσημειώθη, ἐξ ὑπολειμμάτων τοίχων καὶ συναφῶν τμημάτων λιθοστρώτου ὁδοῦ. Διὰ τῆς πρὸς νότον ἐπεκτάσεως τοῦ κεντρικοῦ τομέως ἀνευρέθη καὶ ἕτερος τοῖχος σφῶζόμενος εἰς μῆκος 3.80 μ., συναπτόμενος πρὸς δύο τῶν ἄλλοτε εὐρεθέντων τοίχων, καθέτους πρὸς αὐτόν. Ἐν τούτοις καὶ πάλιν δὲν ἀποκτῶμεν σαφῇ εἰκόνα τοῦ οἰκήματος, ἐξ οὗ οἱ τοῖχοι οὗτοι προέρχονται.

Νοτιοδυτικῶς τοῦ οἰκήματος παρατηρήθησαν κατ' ἀρχὰς μὲν σωροὶ λίθων μετὰ τινων ἰχνῶν καύσεως, χωρὶς ὅμως κεραμεικῇ ἢ ἄλλας ἐνδείξεις βεβαιούσας τὴν πιθανὴν ἐρμηνεῖαν των ὡς πυρῶν. Βαθύτερον παρετη-

ρήθησαν ἐπιμήκη λιθόστρωτα, ἀνώμαλα καὶ κατὰ τὸν σχηματισμὸν τῆς ἐπιφανείας των καὶ κατὰ τὸ περίγραμμα (πίν. 82β), μὲ μικρὰν κλίσιν πρὸς δυσμὰς—κλίσιν πολλοῦ παρατηρηθεῖσαν κατὰ τὰς ἀνασκαφὰς καὶ ἀντιστοιχοῦσαν πρὸς τὸν φυσικὸν σχηματισμὸν τοῦ ἐδάφους. Τὰ λιθόστρωτα ταῦτα διεκρίνοντο εἰς τέσσαρα στρώματα ἐν μέρει ἐπάλληλα (μὴ συμπίπτοντα πλήρως κατὰ τὴν θέσιν καὶ τὴν ἔκτασιν).

Ἡ πρὸς ταῦτα καὶ τὰ ἀντίστοιχα στρώματα γενικῶς σχετιζομένη κεραμική (ἀπιστεῦτως πτωχὴ ἀτυχῶς) ἀντιπροσωπεύει πάσας σχεδὸν τὰς φάσεις τῆς γεωμετρικῆς ἐποχῆς, μὲ ὁλονὲν αὖξουσιν ἀναλογίαν τῶν ἀρχαιοτέρων εἰς τὰ βαθύτερα στρώματα, ἔνθα, τέλος, ἐμφανίζεται καὶ ἡ πρωτογεωμετρικὴ ἐποχή. Πᾶσαι δὲ αἱ φάσεις ἀναμειξ, καὶ εἰς μείζονα ποσοτικὴν ἀναλογίαν, μὲ ἀξιόλογον ἐκπροσώπησιν τῆς ὑστεροελλαδικῆς ἐποχῆς, ἀπαντῶνται εἰς μέγαν σωρὸν ἢ γέμισμα μᾶλλον λίθων κατὰ τὸ νοτιοδυτικώτατον μέρος τοῦ ἀνασκαφέντος χώρου (πρβλ. κατωτ. σ. 235).

**Τάφοι.** Παρὰ τὸ δεύτερον, ἐκ τῶν ἄνω, τῶν λιθοσטרῶτων καὶ πρὸς τὰ βορειοανατολικά εὗρέθη μικρὸς κιβωτιόσχημος τάφος κεκαλυμμένος ἐπιμελῶς διὰ τριῶν στενομήκων πλακοσχήμων λίθων. Ἐσωτερικῶς ὁ ταφίσκος οὗτος εἶχε μῆκος 0.40-0.45 μ. καὶ πλάτος 0.32 μ. βάθος δὲ 0.30 μ. Μόνον χῶμα μετ' ἀμυδρῶν ἱχνῶν καύσεως εὗρέθη ἐν αὐτῷ.

Ἄλλος κιβωτιόσχημος τάφος εὗρέθη πρὸς τὰ δυτικὰ τοῦ αὐτοῦ νοτίου τομέως. Ἐκαλύπτετο καὶ οὗτος καλῶς ὑπὸ μεγάλων πλακῶν συμπληρουμένων ὑπὸ μικροτέρων λίθων, στρώσις δὲ χαλίκων ὑπῆρχεν ἑξωτερικῶς κατὰ μῆκος τῶν μακρῶν πλευρῶν εἰς τὸ ἐπίπεδον τοῦ χεῖλους του. Ἐσωτερικῶς ἦτο ἐπίσης ἐστρωμένος διὰ χαλίκων, ἐφ' ὧν εἶχεν ἐναποτεθῆ ὁ νεκρὸς κεκαυμένος, καὶ διὰ τοῦτο ἑλλιπέστατα διατηρούμενος, μὲ τὴν κεφαλὴν πρὸς νότον. Παρὰ τὴν κεφαλὴν εἶχε τεθῆ οἰνοχόη καὶ χαμηλότερον, πρὸ τοῦ στήθους περίπου, μόνωτον κύπελλον (πίν. 83α καὶ β). Εὗρέθησαν προσέτι δύο χαλκοὶ δακτύλιοι.

Κατὰ τὸ καθάρισμα τοῦ προτελευταίου λιθοστρώτου παρετηρήθη παρὰ τὸ δυτικὸν ἄκρον τῆς βορείου πλευρᾶς τοῦ νοτίου τομέως μικρὰ ἔκτασις πλήρης μεγάλων λίθων καὶ μαλακωτέρων, σκοτεινοῦ χρώματος, χωμάτων. Ἡ ἀνασκαφὴ ἔδειξεν ὅτι οἱ λίθοι καὶ τὸ χῶμα ἐπλήρουν ὄρυγμα κυκλικὸν διαμέτρου 2 μέτρων. Ἀπὸ βάθους 0.70-0.80 μ. περίπου τὸ ὄρυγμα στενοῦται ὥς χοάνη. Ὀλίγον χαμηλότερον τοῦ ἀνωτάτου σφζομένου τμήματος κατὰ τὸ ἀνατολικὸν ἡμῖς τῆς περιφερείας διήκει αὐλαξ (πλάτους 0.12-0.18 μ.) πεπληρωμένη σαθροτέρας ὕλης (προφανῶς ἐκ σεσηπότην ξύλων προερχομένης). Κατὰ τὸ ἕτερον τμήμα τῆς περιφερείας ἐφάνησαν ἀβαθῆ κοιλάματα διαμέτρου ἕως 0.20 μ. (πίν. 83γ). Τὰ τοιχώματα τοῦ ὄρυγματος κατὰ τὴν νοτίαν πλευρὰν καὶ εἰς μῆκος μέτρου περίπου εἶχον ἐνισχυτὴν διὰ τοιχα-

ρίου προσφυνούς πρὸς αὐτά· τὸ τοιχάριον τοῦτο ἐσχημάτιζε τὸ κάτω μέρος τῆς αὐλάκος κατὰ τὸ ἀντίστοιχον διάστημα.

Ἡ θέσις εἰς ἣν εὐρέθησαν οἱ μεγάλοι λίθοι—κατὰ τὸ ἄνω μέρος τοῦ ὀρύγματος μὲ ἰσχυρὰν κλίσιν, ἐνίοτε σχεδὸν ὄρθοι—καὶ τὸ σχῆμά των—ἐπιμήκεις καὶ πλακόσχημοι τὸ πλεῖστον—δεικνύουν ὅτι ἐπὶ τῆς ξυλίνης ὀροφῆς ἐστηρίζετο στέγη ἐκ λίθων, κεκλιμένη ἴσως.

Ἡ ἐν τῷ τάφῳ κεραμεική, συνισταμένη εἰς συντρίμματα μόνον, ἦτο τῆς προκεχωρημένης πρωτογεωμετρικῆς περιόδου (β' ἡμισυ τοῦ 10<sup>ου</sup> π.Χ. αἰ.) ἀφθονώτατοι δὲ ἦσαν ἰδίως οἱ κωνικοὶ πόδες κυλίκων.

Παρὰ τὴν μεγίστην ταραχὴν τοῦ ἐσωτερικοῦ καὶ τὴν ἔλλειψιν σαφῶν ἐνδείξεων δὲν μένει ἀμφιβολία ὅτι πρόκειται τάφος πρωτογεωμετρικός, ἐπίγονος τῶν θολωτῶν. Ἐνδείξεις εἰσόδου ὑπῆρχον πρὸς δυσμὰς, ἀπὸ τῆς πλευρᾶς ὅμως ταύτης δὲν κατέστη δυνατόν νὰ προχωρήσῃ ἱκανοποιητικῶς ἡ ἀνασκαφή.

Ὁ τάφος οὗτος εἶχεν ἀποκόψει ἀπὸ βορρᾶ (πίν. 83γ, ἐμπρός) τοῖχον ἀποκαλυφθέντα εἰς μῆκος 3.60 μ. (συνεχιζόμενον νοτιώτερον ἐντὸς τοῦ ἀσκάπτου). Ὁ τοῖχος, ἐπιμελοῦς κατασκευῆς, πάχους 0.60 μ., σφῆζεται εἰς ὕψος 0.30-0.40 μ. εἰς δύο δόμους, ὧν ὁ ἀνώτερος μόνον ἦτο ἐν μέρει ὁρατός, ὥς ἔδειξε τὸ πρὸς δυσμὰς σαφῶς διακριθὲν δάπεδον ἐκ πεπατημένης γῆς. Οὕτε γωνία οὕτε διαχωριστικὸς τοῖχος ἐφάνη, ὥστε τὸ ὑπὸ τοῦ τοίχου ἐξ ἀνατολῶν κλειόμενον δωμάτιον ἔδει νὰ εἶναι σημαντικῶν διαστάσεων.

Δυστυχῶς ἐλάχιστα ὄστρακα ἀνευρέθησαν εἰς τὸ ἀντίστοιχον στρώμα, πάντα δὲ ἄσημα, ὥστε ἄμεσος χρονολόγησις δὲν εἶναι δυνατή. Ἐκ τῆς χρονολογήσεως ὅμως τῶν ὑπερκειμένων στρωμάτων καὶ τῆς καταστροφῆς τμήματος τοῦ τοίχου ὑπὸ τοῦ κυκλικοῦ τάφου προκύπτει χρονολογία ἀρχαιοτέρα τῆς (ὥριμου) πρωτογεωμετρικῆς περιόδου. Αἱ τεκμαιρόμεναι δὲ διαστάσεις τοῦ κτίσματος καὶ ἡ παρουσία μυκηναϊκῶν ὀστράκων εἰς τὸν ἐν μέρει ὑπερκείμενον μεγάλον σωρὸν λίθων (ἀνωτ. σ. 234) υποβάλλουν τὴν ἰδέαν ὅτι πρόκειται περὶ οἰκήματος τῆς μυκηναϊκῆς ἐποχῆς.

Παρετηρήθη δηλαδὴ εἰς τὸν νότιον τοῦτον τομέα τῆς ἀνασκαφῆς συνεχὴς διαδοχὴ στρωμάτων ἀπὸ τῆς πρωτογεωμετρικῆς, καὶ πιθανώτατα ἀπὸ τῆς ὑστεροελλαδικῆς, ἐποχῆς μέχρι τῆς ὑστερογεωμετρικῆς περιόδου. Δυστυχῶς ὁ περιωρισμένος ἀριθμὸς τῶν ὀστράκων καὶ ἡ μικρά, σχετικῶς, ἔκτασις τοῦ ἐνταῦθα ἀνασκαφέντος τμήματος ἀποκλείουν τὴν εὐρύτεραν τεκμηρίωσιν τῆς παρατηρηθείσης στρωματογραφίας.

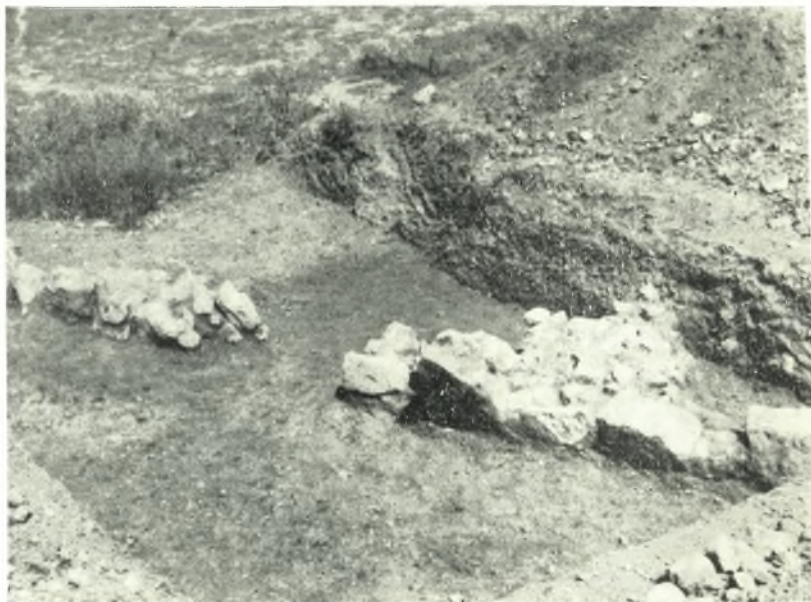




α. Χαλκίοστρωτος δδός της βορείου τάφρου από ΝΔ.



β. Τὸ β' (ἐκ τῶν ἄνω) λιθόστρωτον τοῦ Ν. τομέως. (Κάτω δεξιὰ τὰ ΒΑ. ὅρια τοῦ μεγάλου λιθοσωροῦ).



γ. Ὁ ἀνασχετικὸς τοῖχος τοῦ χειμάρρου.



α. Τραπεζιόσχημος γεωμετρικός τάφος.



β. Τὰ ἀγγεῖα τοῦ τραπεζιοσχήμου  
γεωμετρικοῦ τάφου.



γ. Κυκλικὸς τάφος πρωτογεωμετρικῆς ἐποχῆς. (Ἐμ-  
πρὸς δεξιὰ ὁ ὑπ' αὐτοῦ ἀποκοπείς ἀρχαιότερος τοῖχος.)