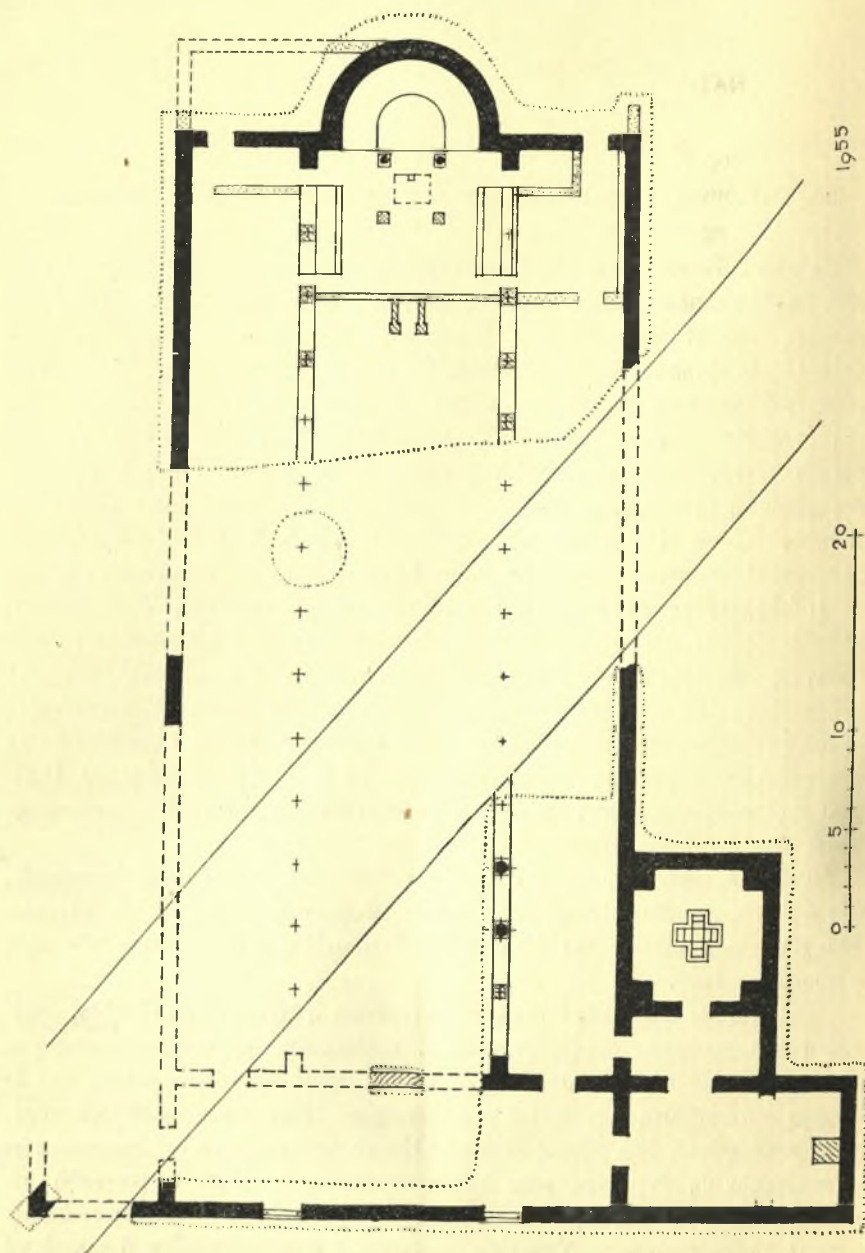


Ἐφέτος ἡ ἀνασκαφή τῆς βασιλικῆς τῆς «Σκουτέλας» διεξήχθη μὲ σχετικῶς βραδὺν ρυθμόν, διότι παρέστη ἀνάγκη ν' ἀπομακρυνθῶν πολλοὶ ὄγκοι χωμάτων, προσελθόντων ἐκ τῶν ἀνασκαφῶν τῶν δύο προηγούμενων ἐτῶν (πρβλ. ΠΑΕ 1953, 175 κέ. καὶ 1954, 210 κέ.). Ἀπεχωματώθη ἐν τούτοις ἑφέτος ὁλόκληρον τὸ ἀνατολικὸν μέρος τῆς βασιλικῆς, τὸ εὐρισκόμενον δηλαδὴ ἐντεῦθεν τῆς ὁδοῦ Παλαιᾶς Κορίνθου - Περιγιαλίου (πρβλ. εἰκ. 1), ὅσον εἶχεν ἀγορασθῇ παρὰ τῆς Ἀρχαιολογικῆς Ἑταιρείας. Πρὸς Δ. τῆς ὁδοῦ ἀπεχωματώθη τὸ μέγιστον μέρος τοῦ νοτίου κλίτους, σημαντικὸν μέρος τοῦ νάρθηκος ὡς καὶ οἱ πρὸς Ν. τοῦ νάρθηκος καὶ πρὸς Δ. τοῦ πέρυσιν ἀποκαλυφθέντος βαπτιστηρίου — ἀκριβέστερον «φωτιστηρίου» — συνεχόμενοι χώροι.

1. **Ἀρχιτεκτονικὴ** (εἰκ. 1). Εἰς τὸν ἀνατολικὸν τομέα τῆς ἀνασκαφῆς ἡ ἔρευνα ἐντὸς μὲν τοῦ ναοῦ οὐδὲν τὸ χαρακτηριστικῶς ἰδιαίτερον ἀπέδωσεν ἑφέτος, ὡς ἄλλωστε οὐδὲ ἀνεμένετο, ἐν σχέσει πρὸς τὴν ἀρχιτεκτονικὴν διάταξιν τῆς βασιλικῆς. Ἐξω ὅμως τοῦ ναοῦ, κατὰ τὴν διαπλάτυνσιν τῆς περιμετρικῆς τάφρου, ἐπεσημάνθη πρὸς Β. τῆς κόγχης τοῦ ἱεροῦ βοηθητικός τις χώρος(εἰκ. 1), ἐντὸς τοῦ ὁποίου ἡ κόγχη περικλείεται κατὰ τὸ ἥμισυ (ἡμιεγγράφηται). Πρόκειται περὶ προσκίσματος ἴσως ὀλίγον μεταγενεστέρου τοῦ κυρίως ναοῦ προορισμοῦ δὲ πιθανῶς νεκρικοῦ.

Ἐνδιαφέρουσα ὑπῆρξεν ἡ ἔρευνα εἰς τὸν δυτικὸν τομέα τῆς ἀνασκαφῆς, ἔνθα ἀφ' ἑνὸς προσδιωρίσθησαν ἑφέτος λεπτομέρειαι, ἀφορῶσαι εἰς τὰς κιονοστοιχίας τῆς βασιλικῆς καὶ ἀφ' ἑτέρου ἐπερατώθη ἡ ἀποκάλυψις τῶν πρὸς Ν. προσκτισμάτων.

Ἐν πρώτοις ἀπεκαλύφθη εἰς τὸν νάρθηκα ἡ ἑτέρα ἐκ Δ. εἴσοδος, ἀνοιγομένη περίπου κατὰ τὴν νοτιὰν πρὸς Δ. προέκτασιν τῆς νοτίας κιονοστοιχίας τοῦ ναοῦ· ἀκολούθως ἡλευθερώθη ἡ εἴσοδος πρὸς τὸ νότιον κλίτος καὶ ἐν συνεχείᾳ ὁ στυλοβάτης τῆς νοτίας κιονοστοιχίας. Ἐπὶ τοῦ στυλοβάτου εὐρέθησαν κατὰ χώραν δύο βάσεις κίωνων. Οὕτω διεπιστώθη ὅτι ἐφ' ἑκατέρας τῶν κιονοστοιχιῶν ὑψοῦντο πρᾶγματι δεκατρεῖς κίονες, ὡς εἶχεν ὑπολογισθῇ πέρυσιν (ΠΑΕ 1954, σ. 210). Εἰς τὰ μετακίονια τοῦ στυλοβάτου διεσώθησαν λείψανα πλακοστρώσεως. Ὑπερφύου φαίνεται ἡ ἀνασκαπτομένη βασιλικὴ νὰ ἔστερεῖτο.



Εἰκ. 1. Κάτοψις τῆς βασιλικῆς τῆς «Σκουτέλας».

Τὰ πρὸς Ν. προσκτίσματα—περιλαμβανομένου καὶ τοῦ φωτιστηρίου—ἀποτελοῦν ἓν ἐνιαῖον ἐκ τριῶν χώρων συγκρότημα, τὸ συγκρότημα τοῦ βαπτιστηρίου, προσιτὸν κατὰ κύριον λόγον ἐκ τοῦ νάρθηκος διὰ σχετικῶς εὐρέος ἀνοίγματος (πλάτ. ± 1.60 μ.) καὶ κατὰ δεύτερον λόγον ἐκ τοῦ νοτίου κλίτους διὰ θύρας σχετικῶς στενωτέρας (πλάτ. ± 1.20 μ.). Διὰ τοῦ ἀνοίγματος πλάτους ± 1.60 μ. εἰσερχόμεθα ἐκ τοῦ νάρθηκος κατὰ πρῶτον εἰς ἐπιμήκη αἴθουσαν (μῆκ. 11.20 μ., πλάτ. 5.95 μ.), ἐκτεινομένην πρὸς Ν. τοῦ νάρθηκος, τοῦ ὁποίου φαίνεται τρόπον τινὰ ὡς προέκτασις ἡ αἴθουσα αὕτη. Ἐντεῦθεν δι' αἰσθητῶς εὐρυτέρου ἀνοίγματος (πλάτ. ± 2.40 μ.) φερόμεθα πρὸς στενὸν χώρον, ἐκτεινόμενον ἀμέσως πρὸ τοῦ φωτιστηρίου ἐν εἵδει προθαλάμου, ἐκ τούτου δὲ πάλιν διὰ τρίτου κατὰ σειρὰν ἀνοίγματος (πλάτ. 1.55 μ.) εἰσερχόμεθα ἐν τέλει εἰς τὸ φωτιστήριον ἧ καὶ διαβαίνομεν ἐκ τῶν χώρων τοῦ βαπτιστηρίου διὰ τῆς θύρας πλάτους ± 1.20 μ. πρὸς τὸν κυρίως ναόν. Τὰ ἀνωτέρω κατὰ σειρὰν τρία ἀνοίγματα δὲν εἶχον κατώφλια καὶ φαίνεται ὅτι ἐκλείοντο διὰ βήλων¹. Τοῦλάχιστον τὸ πλάτος ± 2.40 μ. τοῦ δευτέρου ἀνοίγματος τοιαύτην τινὰ ἐξήγησιν ἀπαιτεῖ.

Ἡ νοτίως τοῦ νάρθηκος ἐπιμήκης αἴθουσα εἶχεν ὑπολογισθῇ κατ' ἀρχὰς βραχυτέρα καὶ εἶχεν ἀρχίσει νὰ κτίζεται μέχρι τῆς γραμμῆς τοῦ νοτίου τοίχου τοῦ βαπτιστηρίου εἰς ἀπόστασιν ± 6.90 μ. ἀπὸ τῆς μακρᾶς νοτίας πλευρᾶς τῆς βασιλικῆς, εἶχε δὲ ὁ ἀρχικὸς οὗτος τοῖχος (πάχ. 0.75 μ.) ὑψωθῇ ἐνταῦθα ὑπεράνω τῆς εὐθυνητηρίας, ὅτε ἀπεφασίσθῃ νὰ δώσουν εἰς τὸν χώρον τῆς προκειμένης αἰθούσης περισσότερον μῆκος· μετέθεσαν λοιπὸν τὸ ἕτερον τῶν κατὰ μῆκος ὁρίων τῆς νοτιώτερον κατὰ ± 3.55 μ., ἐξαμήλωσαν τὸν πρῶτον τοῖχον μέχρι βάθους 0.25 μ. ὑπὸ τὴν ὁριζοντίαν τοῦ δαπέδου καὶ ἀκολούθως ἐπελέκησαν ἐπὶ τῶν μακρῶν πλευρῶν τῆς αἰθούσης, ἐσωτερικῶς, τὰ προέχοντα ἄκρα τῶν «δεμένων» δόμων, οἱ ὅποιοι εἶχον ἀπομείνει εἰς τὰς ἀρχικὰς γωνίας, ἐκατέρωθεν, εἰς τὰ ἄκρα τοῦ πρώτου ἐκείνου τοίχου (πίν. 66α). Οὕτω ἐδημιούργησαν παρὰ τὸν νάρθηκα, ἐντεταγμένην δὲ εἰς τὸ συγκρότημα τοῦ βαπτιστηρίου, εὐρύχωρον αἴθουσαν.

Εἰς τὸ βάθος τῆς ἀνωτέρω αἰθούσης, εἰς τὸ μέσον τῆς νοτίας πλευρᾶς τῆς, εὐρέθῃ κτιστὸν ἀπ' εὐθείας ἐπὶ τοῦ ἐδάφους—ἄνευ θεμελιώσεως—τετράπλευρον βάθρον, ὡς εἶδος πλατυβάθμου (μῆκ. 1.42, πλάτ. 1.33 μ.) (πίν. 66β). Πιστεύω ὅτι εἰς τὴν κατασκευὴν ταύτην πρέπει ν' ἀναγνωρίσωμεν βάθρον

¹ Πρβλ. ΔΙΑΘΗΚΗΝ Ι 19: *Similiter domus baptismi (i. e. baptisterium) sit velo oblecta* (παρὰ JON. QUASTEN, *Monumenta eucharistica et liturgica vetustissima*, Bonnæ 1935-1937, 239, 1). Πρβλ. ΑΡΑΒΙΚΗΝ ΔΙΔΑΣΚΑΛΙΑΝ 35, 13: *et ita etiam sit* (τ.ἑ. χρησιμοποίησις παραπετασμάτων, velamenta) *in photisterio* (ἔκδ. FUNK II, 125, 9-10, παρὰ QUASTEN, 239,).

ἔδρας τοῦ ἐπισκόπου, κατόπιν δὲ τούτου νὰ θεωρήσωμεν τὴν ἐν λόγῳ αἵθουσαν ἀφ' ἑνὸς ὡς χώρον κατηχητικῶν διδασκαλιῶν καὶ ἀφ' ἑτέρου, εἰδικώτερον, ὡς χώρον τελέσεως τῶν εὐχῶν εἰς τοὺς κατηχουμένους, τῶν ἐπορκισμῶν καὶ τῆς διακηρύξεως τῆς ὁμολογίας τῆς πίστεως πρὸ τοῦ βαπτίσματος, μετὰ δὲ τὸ βάπτισμα—ἀν δεχθῶμεν τὴν λατινικὴν λατρευτικὴν παράδοσιν—ὡς χώρον παροχῆς τῆς «σφραγίδος» (τοῦ χρίσματος). Μὲ ἄλλους λόγους ἡ αἵθουσα αὕτη εἶναι ὁ «προαύλιος οἶκος» ἢ «ἐξώτερος οἶκος»¹ ἢ—κατὰ τὴν λατινικὴν λατρευτικὴν παράδοσιν—τὸ «χριστήριον» (*consignatorium*)².

Ὁ ἐξώτερος οἶκος τοῦ βαπτιστηρίου τῆς βασιλικῆς τῆς Σκουτέλας προσδίδει εἰς τὴν διάταξιν τοῦ ὅλου τούτου λειτουργικοῦ συγκροτήματος τόνον ἀρχαϊκότητος· μὲ μεγάλην δὲ σαφήνειαν ἡ προκειμένη ἀρχιτεκτονικὴ διάταξις ἀντανακλᾷ τὴν τελετουργικὴν τάξιν, ὡς ἐξετυλίσσετο κατὰ τὴν μυητικὴν εἰσδοχὴν τῶν νέων μελῶν τῆς ἐκκλησίας: Οἱ κατηχούμενοι εἰσήγοντο ἐκ τοῦ νάρθηκος εἰς τὸν ἐξώτερον οἶκον (πίν. 66β καὶ 67α εἰς τὸ βάθος), ὅπου ἐτελεῖτο τὸ πρῶτον μέρος τῆς ἀκολουθίας τοῦ βαπτίσματος· κατόπιν διὰ τοῦ διαμέσου μικροῦ προθαλάμου ὠδηγοῦντο εἰς τὸ φωτιστήριον μὲ τὴν κολυμβήθραν (πίν. 67α ἔμπρός), ὅπου ἐλάμβανον τὸ λουτρόν, ἔπειτα δ' ἐπιστρέφοντες εἰς τὸν διάμεσον προθάλαμον διήρχοντο διὰ τῆς πλαγίας θύρας του καὶ μετέβαινον ἐν πομπῇ εἰς τὸν κυρίως ναόν, διὰ νὰ μετάσχουν ἀκολουθίως διὰ πρῶτην φορὰν τῆς θείας εὐχαριστίας, τελουμένης τότε ἐν συνεχείᾳ μετὰ τὴν ἀκολουθίαν τοῦ βαπτίσματος.

Ἐφέτος κατὰ συμπληρωματικὴν ἀνασκαφικὴν ἔρευναν ἐντὸς τοῦ φωτιστηρίου εὗρέθη πρὸς Α. τῆς κολυμβήθρας ὁ ὀχετὸς ἀπορροῆς τῶν ὑδάτων τοῦ βαπτίσματος, κτιστός (πίν. 67β. Δὲν σημειοῦται ἐπὶ τοῦ σχεδίου εἰκ. 1)· ὁ ὀχετὸς ἐκβάλλει ἔξω τοῦ ἀνατολικοῦ τοίχου τοῦ φωτιστηρίου.

Διὰ μικρᾶς τομῆς εἰς τὸ μέσον τῆς ὁδοῦ Παλαιᾶς Κορίνθου—Περιγιαλίου ἐπεσημάνθη τὸ ΒΔ. ἄκρον τοῦ ἀνασκαπτομένου οἰκοδομήματος εἰς ἀπόστασιν 6.80 μ. ἀπὸ τοῦ βορείου τοίχου τοῦ νάρθηκος. Ἡ ἀπόστασις αὕτη ἀντιστοιχεῖ πρὸς τὴν ἀπόστασιν (6.90 μ.) τοῦ ἀρχικοῦ νοτίου τοίχου τοῦ «ἐξωτέρου οἴκου» ἀπὸ τῆς νοτίας μακρᾶς πλευρᾶς τῆς βασιλικῆς (βλ. ἀνωτ. σ. 195). Οὕτω πρὸς Β. τοῦ νάρθηκος ἐπεσημάνθη πρόσκηπτον περίπου ἀντίστοιχον πρὸς τὸ βαπτιστήριον. Πιθανῶς πρόκειται τὸ διακονικόν.

Κατὰ τὴν διάνοξιν τῆς περιμετρικῆς τάφρου ἔξω τοῦ δυτικοῦ τοίχου τοῦ νάρθηκος οὐδεμία ἐνδείξις ἤλθεν εἰς φῶς—καὶ κατὰ τὴν ἐφετινὴν ἔρευ-

¹ ΚΥΡΙΑΛ. ΙΕΡΟΣΟΛ., Μυσταγωγ. Κατήχ. Α'-Γ' (P.G. 33, 1065 κέ. Πρβλ. H. LIETZMANN ἐν *Kleine Texte* 5, Bonn 1923, 10 κέ.). Πρβλ. ΣΩΤΗΡΙΟΥ, Χριστιαν. καὶ Βυζαντ. Ἀρχαιολ., 220 κέ.

² Πρβλ. H. LEBERCO ἐν *Dict. Arch. Chr. Lit.* III 2, 2549 (ἐν λ. *consignatorium*).

ναν—περὶ τοῦ ἄν ἡ βασιλικὴ τῆς Σκουτέλας εἶχε πρὸς Δ. αἴθριον ἢ ἄλλην τινὰ ἀρχιτεκτονικὴν ἐνότητα (πρβλ. ΠΑΕ 1954, σ. 213). Δὲν κατορθώθη μάλιστα, παρὰ τὴν ἐπὶ τούτῳ ἔρευναν, οὐδὲ ἀπλῆ ἔνδειξις νὰ σημειωθῇ ὅτι τὸ ἔδαφος ἔξω τῆς ἐφέτος ἀποκαλυφθείσης νοτίας θύρας τοῦ νάρθηκος ἦτο πεπατημένον κατόπιν ἐπιμόνου χρήσεως.

Ἐντὸς τοῦ κεντρικοῦ κλίτους—εἰς τὸν ἀνατολικὸν τομέα τῆς ἀνασκαφῆς—διεσώθησαν μέρη τοῦ δαπέδου, ἐστρωμένου διὰ πλακῶν λευκῶν καὶ μαρμῶν κατὰ διαίχωρα διατεταγμένων.

2. Μαρμάρινα μέλη καὶ ἄλλα εὐρήματα. Ἐφέτος ἡ ἀνασκαφὴ τῆς βασιλικῆς τῆς Σκουτέλας ἀπέβη ἱκανοποιητικὴ εἰς ἀπόδοσιν ἀρχιτεκτονικῶν μελῶν. Εἰς τὸ νότιον κλίτος εὐρέθησαν κίονες καὶ δύο κορινθιακὰ κιονόκρανα (πίν. 68α) μετὰ τῶν ἐπιθημάτων των· μάλιστα τὸ ἕτερον ἐκ τῶν κιονοκράνων εὐρέθη μετὰ τοῦ ἐπιθήματός του, ὥς εἶχε πέσει κατὰ τὴν κατάρρευσιν τῆς κιονοστοιχίας, ἀδιατάρακτον, «ἐπικαθήμενον» ἐπὶ τοῦ κίονος καὶ «φέρων» εἰσέτι τὸ ἐπίθημα, ἐπὶ τούτου δὲ «βαῖνον» τὸ ποδαρικὸν τοῦ κτιστοῦ τόξου (πίν. 68β).

Παρὰ τὴν νοτίαν θύραν τοῦ νάρθηκος καὶ εἰς τὸ ὕψος σχεδὸν τοῦ κατωφλίου τῆς εὐρέθη κατὰ τὴν διάνοξιν τῆς περιμετρικῆς τάφρου μέγα ἰωνικὸν ρωμαϊκοῦ τύπου—ἄνευ προσκεφαλαίων—κιονόκρανον (πίν. 69α), πιθανῶς προερχόμενον ἐκ τοῦ μεταξὺ τοῦ νάρθηκος καὶ τοῦ κυρίως ναοῦ τριβήλου. Ἀμέσως ὑπὸ τὸ κιονόκρανον τοῦτο εὐρέθησαν θραύσματα χονδροῦ ἀγγείου, θραύσματα ὑαλοπινάκων—ἐκ τῶν ὑαλοπινάκων τῆς βασιλικῆς—ὥς καὶ τεμάχια κεραμίδων καὶ πλίνθων· τεμάχια χονδροῦ ἀγγείου εὐρέθησαν καὶ μεταξὺ τοῦ κιονοκράνου τούτου καὶ τοῦ ἑξωτερικοῦ τοίχου τοῦ νάρθηκος. Τὸ ἔδαφος ὑποκάτω τῆς ὑπὸ τὸ ἐν λόγῳ κιονόκρανον ἐλαφρᾶς, ὥς ἀνωτέρω, ἐπιχώσεως εὐρέθη ἀδιατάρακτον. Ἡ κυρίως ἐπίχωσις, περιέχουσα πολλὰ ἐκ τῶν ὕλικῶν τῆς ἐρειπώσεως τοῦ μνημείου, εἶχε σχηματισθῇ ὑπεράνω τοῦ μαρμαρίου τούτου, τὸ ὁποῖον φαίνεται, λοιπόν, ὅτι ἀπέμεινεν ἐκεῖ κατὰ προσωρινήν τινα τοποθέτησίν του, μετὰ τὴν ἔναρξιν τοῦ «ξηλώματος» τοῦ μνημείου καὶ πρὶν ἢ τοῦτο καταρρεῦσθαι τελείως. Τὸ περὶ οὗ ὁ λόγος κιονόκρανον φαίνεται νὰ ἐχρησιμοποιήθῃ ἐκ δευτέρου ληφθὲν ἐκ κτηρίου ἀρχαιοτέρου. Ὅμοιως εἰς ἀρχαιότερον κτήριον ὀφείλονται καὶ ἀρκετὰ πλάκες ὀρθομαρμαρώσεων, χρησιμοποιηθεῖσαι ἐκ νέου εἰς τὰς ἐπενδύσεις τῶν τοίχων τῆς βασιλικῆς.

Μεταξὺ τῶν ἄλλων μαρμαρίνων μελῶν ἡ ἐφετινὴ ἀνασκαφὴ τῆς βασιλικῆς τῆς Σκουτέλας ἀπέδωκε καὶ πάλιν ἀκεραίους κορμούς κίωνων, ἀμφικιονίσκους παραθύρων, ἐπιθήματα ἀμφικιονίσκων, τεμάχια θωρακίων διαφόρων τύπων κ.ἄ. Ἐνδιαφέρων εἶναι πεσσίσκος, τοῦ ὁποίου ἡ μία τῶν στενῶν ἐπιφανειῶν εἶναι κοίλη, προφανῶς διότι κατὰ τὴν πλευρὰν αὐτὴν ἐφήπτετο κίονος· ἡ κοίλη αὕτη ἐπιφάνεια ἀντιστοιχεῖ πρὸς ὁμοίαν ἐγκοπὴν ἐπὶ βάθρου θωρακίου,

πέρυσιν εὐρεθέντος (ΠΑΕ 1954, σ. 214). Ἡ ἀντίστοιχος στενὴ πλευρὰ τοῦ ἐν λόγῳ πεσσίσκου φέρει στενὴν ἐπιμήκη ἐγκοπὴν πρὸς θηλύκωσιν θωρακίου.

Ἀξιοσημεῖωτα εἶναι δύο μικρὰ τεμάχια μαρμαρίνων πλακῶν μὲ διακοσμήσεις κατ'ἐπιπεδόγλυφον τεχνικὴν: τὸ ἐν φέρει φύλλα ἀμπέλου καὶ σταφυλὴν, τὸ ἕτερον φύλλα κισσοῦ (πίν. 69β). Ταῦτα δύνανται νὰ χρονολογηθοῦν εἰς τὸν 3ον-4ον αἰῶνα, εἰς τὴν βασιλικὴν δὲ τῆς Σκουτέλας φαίνεται νὰ ἐχρησιμοποιήθησαν ὡς ἀπλοῦν οἰκοδομικὸν ὑλικόν, μαζὶ μὲ ἄλλα τεμάχια ἐξ ἀρχαίων ἀρχιτεκτονικῶν μελῶν.

3. *Νομίσματα*: Ἐφέτος εὐρέθησαν τὰ ἑξῆς νομίσματα¹:

1) * 24 *Παγαί* (;)

— СЕПΤИМИОС СЕΥΗΡΟС ----- Προτομὴ Σεπτημίου Σευήρου πρὸς δεξιὰ.

— ΠΑΓΑΙ (;). Μορφὴ ἐπὶ βάσεως κρατοῦσα δᾶδα (;). Ἀρτεμις (;) πρὸς δεξιὰ. Εἰς τὸν πρὸ αὐτῆς βωμὸν θύει μορφὴ (γυναικεία) ἱσταμένη ἀριστερὰ καὶ κρατοῦσα ἀσαφῆ ἀντικείμενα: φιάλην (;), κέρας Ἀμαλθείας (;).

Διατήρησις μετρία. Ἀνέκδοτον².

2) * 25 *Νεώτερον* τελείως ἀποτετριμμένον.

3) * 14 *Δοκῶν* (;)

— Κεφαλὴ Ἀθηνᾶς πρὸς δεξιὰ.

— Σταφυλή. Γράμματα ἀσαφῆ.

Διατήρησις μετρία.

4) * 10 *Βανδάλων*.

Ἐποχῆς Βανδάλων ἐφθαρμένον.

5) * 22 *Κόρινθος*.

— Κεφαλὴ αὐτοκράτορος (Ἀδριανοῦ;) πρὸς δεξιὰ.

— Πήγασος πρὸς δεξιὰ. Κάτω [...] ΟΡ.

Ἐκ τῶν νομισμάτων τούτων τὰ ὑπ' ἀριθ. 1, 2, 3 καὶ 5 εὐρέθησαν εἰς τὸν νάρθηκα καὶ εἰς τὸ νότιον κλίτος, ἄλλα μὲν εἰς τὸ ἐπάνω στρῶμα τῆς ἐπιχώσεως ἄλλα δ' ἄνευ στρωματογραφικῆς ἀναφορᾶς. Τὸ νόμισμα ὑπ' ἀριθ. 4 (Βανδάλων) εὐρέθη εἰς τὸ νότιον κλίτος κατὰ τὸν καθαρισμὸν τοῦ στυλοβάτου ἀπὸ τῶν χωμάτων.

4. *Μεταγενέστεραι ἐπεμβάσεις, τάφοι*: Μετὰ τὴν προχωρημένην καταστροφὴν τοῦ μνημείου ἡ νοτία θύρα τοῦ νάρθηκος ἐκλείσθη δι' ἀπλῆς τοι-

¹ Κατετέθησαν εἰς τὴν Νομισματικὴν Συλλογὴν τοῦ Ἐθνικοῦ Ἀρχαιολογικοῦ Μουσείου Ἀθηνῶν. Ἡ ἐνταῦθα παρεχομένη περιγραφή των ὀφείλεται εἰς τὴν κ. Εἰρήνην Βαρούχα-Χριστοδουλοπούλου, Διευθύντριαν τῆς Νομισματικῆς Συλλογῆς.

² Ἐδημοσιεύθη ἐν τῷ μεταξὺ ὑπὸ τῆς κ. ΒΑΡΟΥΧΑ - ΧΡΙΣΤΟΔΟΥΛΟΠΟΥΛΟΥ ἐν BCH LXXX, 1956, 229 πίν. VI, 21.

χοποιίας· ἐντετειχισμένοις ἐνταῦθα εὐρέθη ὁ πεσσίσκος μὲ τὴν κοίλην στενὴν πλευράν (βλ. ἄνωτ. σ 197-198).

Ἐφέτος ἐντὸς τοῦ κεντρικοῦ κλίτους ἀπεκαλύφθη τρίτος, ὁμοίως δὲ σχετικῶς ὄψιμος τάφος δυτικῶς τοῦ πέρυσιν παρὰ τὸν νότιον στυλοβάτην ἀνασκαφέντος (βλ. ΠΑΕ 1954, 215-216). Ὁ τάφος οὗτος εἶναι κτιστός (ἐσωτερικῶς πλάτ. 0.62 ὕψ. 0.40 μ.), ἐστρωμένος διὰ τεμαχίων πλακῶν ἐκ τοῦ δαπέδου τῆς βασιλικῆς, ἐκαλύπτετο δὲ ὑπὸ πλακῶν παρῶνων· ἐσωτερικῶς ὑπὸ τὸ ἐκ πλακῶν κάλυμμά του ὁ τάφος οὗτος ἔφερε προσέτι καὶ συγκλινούσας κεραμίδας ὡς οἱ ἅπλοϊ κεραμοσκεπεῖς τάφοι. Ἀνεσκαφῇ μέχρι μήκους μόνον 1.05 μ. (τὸ ὑπόλοιπον ἐκτείνεται ὑπὸ τὸν μὴ ἀγορασθέντα εἰσέτι ἀγρὸν τοῦ Ζαχ. Λέκα).

5. **Αἱ ἐπιχώσεις:** Κατὰ τὴν πρὸς Β. διαπλάτυνσιν τῆς περιμετρικῆς τάφρου ἐφέτος διὰ βαθείας τομῆς ἐξωτερικῶς τοῦ βορείου τοίχου τῆς βασιλικῆς, ἀντιστοίχου δὲ πρὸς τομὴν διανοιχθεῖσαν πέρυσιν (ΠΑΕ 1954, 218) πρὸς τὰ ἔσω τοῦ τοίχου τούτου, ἠδυνήθη νὰ ἐρευνήσω τὴν σχέσιν τοῦ ἀνασκαπτομένου οἰκοδομήματος πρὸς τὸ ἔδαφος. Εἰς τὸ μέρος τοῦτο ἡ ἐπίχωση ἀπαρτίζεται ἐκ τριῶν στρώματων: 1) τοῦ ἐπάνω στρώματος (πάχ. 0.60 μ.), ἀποτελουμένου ἐκ τοῦ διατεταραγμένου ἐδάφους τοῦ καλλιεργουμένου ἀγροῦ· 2) ἐκ μεσαίου στρώματος (πάχ. ± 0.70 μ.), ἀποτελουμένου ἐκ τῶν ὕλικῶν τῆς ἐρειπιώσεως τοῦ μνημείου καὶ 3) ἐκ κάτω στρώματος, ἀποτελουμένου ἐκ σφινκτοῦ καὶ σκληροῦ ἐρυθροῦ ἀργιλόδους χώματος («κοκκίνα»). Τὸ τρίτον καὶ ἀδιατάρακτον τοῦτο στῶμα χαρακτηρίζεται ἐκ τῆς παρουσίας ἐλαχίστων ὀστέων μελαμβραφῶν ἀγγείων, ὡς εἶχε διαπιστωθῇ καὶ πέρυσιν. Ἡ βασιλικὴ εἶναι θεμελιωμένη ἐντὸς τοῦ στρώματος τούτου εἰς βάθος 0.95 μ. ἀπὸ τῆς «ἀρχῆς» του. Τὸ θεμέλιον εἶναι ἐκτισμένον ἀκανονίστως, μόλις δ' ἐξέχον ἀπὸ τῆς κατακορύφου τῆς εὐθυντηρίας.

Ἐντὸς τῶν νοτιοδυτικῶν χώρων τῆς βασιλικῆς ἡ ἄνω τοῦ δαπέδου ἐπίχωση ἦτο ὁμοία πρὸς τὴν ἤδη εἰς τὰ πλάγια κλίτη ἐκατέρωθεν τοῦ βήματος παρατηρηθεῖσαν (ΠΑΕ 1954, σ. 216 κέ.): ἐν ἐπάνω στρώμα πάχ. 0.60 μ., ἀποτελούμενον ἐκ τοῦ καλλιεργημένου ἐδάφους· ἐν μεσαίῳ στρώμα πάχ. 0.60 μ., ἀποτελούμενον ἐκ τῶν ὕλικῶν τῆς ἐρειπιώσεως τοῦ μνημείου καὶ ἐν κάτω στρώμα πάχ. 0.15-0.20 μ., ἀποτελούμενον ἐκ χώματος λεπτοῦ καὶ εὐθρύπτου. Μεταξὺ τοῦ ὕλικου τῶν λίθων, πλίνθων κλπ. τοῦ μεσαίου στρώματος παρατηροῦνται καὶ μεγάλοι πώρινοι δόμοι (π.χ. $0.40 \times 0.40 \times 0.45$ μ.) καὶ τεμάχια μαρμαρίνων πλακῶν ἐκ τῆς ὀρθομαρμαρώσεως. Εἰς τὸν ἀνατολικὸν τομέα τῆς ἀνασκαφῆς μεταξὺ τοῦ κάτω καὶ τοῦ μεσαίου στρώματος εὐρέθησαν καὶ ἐφέτος τεμάχια ἐκ τῶν μαρμαρίνων μελῶν τοῦ μνημείου (μαρμαρίνη δοκὸς τραπεζιοειδοῦς τομῆς. Πρβλ. ΠΑΕ 1954, 214). Εἰς τὸν ἴδιον τομέα ἐντὸς τοῦ μεσαίου στρώματος τῆς ἐπιχώσεως, ἀκριβέστερον ἐντὸς ἐπιχώσεως

ἐκ κεραμίδων, εὐρέθη ἀκέραιος κίων καὶ ὑποκάτω τούτου μέγα τεμάχιον θωρακίου. Τέλος εἰς τὸν νάρθηκα, εἰς τὸ νότιον κλῖτος καὶ εἰς τὸν ἑξώτερον οἶκον τοῦ βαπτιστηρίου εὐρέθησαν τεμάχια μεγάλου πίθου κατεσπαρμένα μεταξὺ τοῦ μεσαίου καὶ τοῦ κάτω στρώματος τῆς ἐπιχώσεως· τὰ τεμάχια ταῦτα ἴσως προέρχονται ἐκ τῆς τελευταίας περιόδου τοῦ μνημείου, μετὰ δηλαδὴ τὴν ἀνεπανόρθωτον καταστροφὴν του.

Ἐσημείωσα τὰς στρωματογραφικὰς ταύτας παρατηρήσεις ὥς συμπληρωματικὰ στοιχεῖα, χρήσιμα πρὸς συναγωγὴν συμπερασμάτων περὶ τῆς καταστροφῆς τοῦ μνημείου, ἐπειδὴ πολλάκις αἱ σχετικαὶ πρὸς τὰς συνθήκας τῆς καταστροφῆς τῶν μνημείων παρατηρήσεις χρησιμοποιοῦνται ὥς ἱστορικὰ τεκμήρια.

ΔΗΜΗΤΡΙΟΣ ΠΑΛΛΑΣ



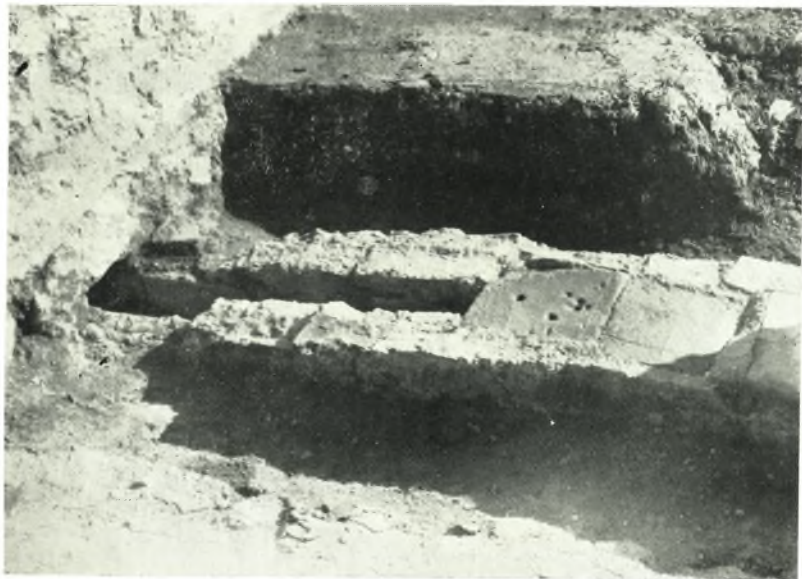
α. Λείψανον τοῦ ἀρχικοῦ νοτίου τοίχου τῆς νοτίως τοῦ νάρθηκος αἰθούσης.
Δυτικὸν ἄκρον.



β. Προσκτίσματα νοτίως τοῦ νάρθηκος. Ἀποψις ἐκ Β.



α. Προσκτίσματα νοτίως τοῦ νάρθηκος. *Αποψις ἐξ Α.



β. Ἀποχετευτικὸς ἀγωγὸς τῆς κολυμβήθρας τοῦ βαπτιστηρίου.



α. Κορινθιακὸν κιονόκρανον ἐκ τῆς νοτίας κιονοστοιχίας.



β. Ἐρριμμένος κίον μετὰ τοῦ κιονοκράνου καὶ τοῦ ἐπιθήματός του.



α. Ίωνικόν κιονόκρανον ἔξω τῆς νοτίας θύρας τοῦ ναοῦ.



β. Τμήματα πλακῶν ἐν τῇ ἀνάσκαφί.