

17. ΑΝΑΣΚΑΦΗ ΕΝ ΔΩΔΩΝΗΙ

Καὶ κατὰ τὸ 1955 συνεχίσθη ἡ ἐν Δωδώνῃ ἀνασκαφὴ εἰς τρία κυρίως σημεῖα: Α) Εἰς τὸν πρὸς Ν. τῆς παλαιοχριστιανικῆς βασιλικῆς χῶρον καὶ πέραν τοῦ ὑπ' αὐτὴν ἀρχαίου ναῖσκου, Β) πρὸς τὰ ΝΔ. τοῦ μεγάλου τετραγώνου κτηρίου παρὰ τὴν σημερινὴν ὁδὸν καὶ Γ) ἐντὸς τῆς ὀρχήστρας τοῦ θεάτρου διὰ δοκιμαστικῆς τάφρου πρὸς καθαρισμὸν αὐτῆς. Τέλος Δ) ἐκαθαρίσθη τμῆμα τῆς λίαν ἐνδιαφερούσης πύλης κατὰ τὴν ΝΑ. πλευρὰν τοῦ τείχους τῆς ἀκροπόλεως.

Α. Εἰς τὸν πρῶτον τομέα ἀνεσκάφη ὁλόκληρος ὁ χῶρος μέχρι τοῦ στερεοῦ καὶ βραχῶδους ἐνιαχοῦ ἐδάφους καὶ ἀπεκαλύφθησαν ἐλάχιστα ἀπὸ τὰ κατώτατα στρώματα ἀτελῶς σωζόμενου βάρθρου. Ἐξω τῆς Ν. θύρας τοῦ νάρθηκος τῆς βασιλικῆς ἀπεκαλύφθη μικρὸς βυζαντινὸς τοίχος σχηματίζων γωνίαν. Πρὸς Ν. τῆς βασιλικῆς καὶ Δ. τοῦ ὑπ' αὐτὴν ναῖσκου ἐκαθαρίσθη καὶ ἰσοπεδώθη ὁλόκληρος ὁ χῶρος καὶ ἐτακτοποιήθησαν οἱ κατεσπαρμένοι ἐκεῖ εἰργασμένοι λίθοι. Πρὸς τούτοις, ἡρευνήθη ἐπιμελῶς ὁ ὑπὸ τὸν Ν. τοῖχον τῆς βασιλικῆς εἰσχωρὼν ἐν μέρει ναῖσκος, ὅστις εἶχεν ἀνακαλυφθῆ πρὸ πολλοῦ. Οὗτος λίαν κατεστραμμένος, ἔχων εὐρὴν πλακόστρωτον ἔμπρὸς, ἀνεκτίσθη ἢ ἐπεσκευάσθη βραδύτερον διὰ ποικίλου οἰκοδομικοῦ ὕλικου: οὕτω ὁ χωρίζων τὸν σηκὸν ἀπὸ τοῦ προδόμου τοῖχος εἶναι κατεσκευασμένος κατὰ τὸ ἀνώτερον σωζόμενον τμῆμα διὰ μεγάλων πωρολίθων εἰλημμένων ἐξ ἀρχαίου κτηρίου, ἐκ τῶν ὁποίων εἷς προέρχεται ἐκ τριγλύφου σωζομένης μόνον κατὰ τὸ ἄνω τμῆμα. Ἐντὸς ἄλλου τοίχου βορειότερον ὑπάρχει ἐντετειχισμένος πωρόλιθος ἐκ γείσου σῶζων σταγόνας.

Κατὰ τὴν ἀνασκαφὴν τοῦ τμήματος τούτου εὐρέθησαν διάφορα ἀντικείμενα, ἐκ τῶν ὁποίων ἀναφέρω τὰ σπουδαιότερα.

1. Περὶ τὰ δύο μέτρα πρὸς Ν. τοῦ πλακοστρώτου τοῦ ναῖσκου εἰς μικρὸν βάθος εὐρέθη λέων ἐκ λεπτοῦ χρυσοῦ ἐλάσματος, βαδίζων πρὸς ἀριστερὰ μὲ ἀνοικτὸν τὸ στόμα, ὑψωμένην τὴν οὐρὰν καὶ ἐλαφρῶς ἀνυψωμένον τὸν δεξιὸν πόδα (πίν. 57α). (Διὰ τὴν σπάνιν τοῦ εὐρήματος παρέχω ἐνταῦθα λεπτομερεστέραν πῶς περιγραφὴν καὶ πληροφορίαν). Αἱ ἀνατομικαὶ λεπτομέρειαι ἀποδίδονται ἔκτυποι, κατὰ δὲ τὴν χαίτην καὶ τὴν κοιλίαν κυψελίδες δηλ. μικρὰ ἐπιμήκη διαχωρίσματα (ὥσει cloisons) εἶναι πλήρη κυανῆς στερεᾶς ὕλης, ἥτις, κατὰ τὴν ἐξακριβωσιν τοῦ χημικοῦ τοῦ Ἀρχαιολογικοῦ Μουσείου Ἀθηνῶν κ. Ζήση, εἶναι στεατίτης. Ἐκ τούτων ἐξέπεσον τρεῖς μὲν ἐκ

τῆς χαίτης, τέσσαρες δὲ ἐκ τῆς κοιλίας. Κατὰ τὴν ὀπίσω ἐπιφάνειαν φέρει ἑννέα μικροὺς κρίκους, διὰ τὰ προσραφῆ πιθανώτατα ἐπὶ θύλασματος, τὸ ὁποῖον διεκόσμη. Μῆκ. 0.033, ὕψ. 0.025. Περσικῆς τέχνης τοῦ πρώτου τετάρτου τοῦ 5ου π.Χ. αἰ.¹ Δυστυχῶς τὸ στρῶμα, ἐντὸς τοῦ ὁποίου εὗρέθη δὲν ἦτο ἀδιατάρακτον, διότι εἰς ἐλάχιστον βάθος ἀπὸ τῆς ἐπιφανείας τοῦ ἐδάφους ἦτο ἀνάμικτον μὲ διαφόρων ἐποχῶν ἀντικείμενα, ὥστε ἐκ τούτου δὲν ὑπάρχει δυνατότης χρονολογήσεως.

Παρ' αὐτὸν εὗρέθη καὶ ψηφίς ἐλλειψοειδοῦς σχήματος (ὡς βαλάνου) ἐκ φύλλου χρυσοῦ ἔχουσα ἔκτυπον κεφαλὴν λέοντος, νῦν συμπεπιεσμένη· μῆκ. 0.012 μ. (Πίν. 57α, παρὰ τὸν λέοντα).

2. Χαλκοῦν εἰδώλιον αἰγός, μὲ μακρὰ κέρατα, καθημένης καὶ στρεφούσης πλαγίως τὴν κεφαλὴν (πίν. 57β). Κατὰ τὴν ἀρχὴν τοῦ προσθίου δεξιοῦ ποδὸς φέρει λοξὴν ζώνην μὲ ἐγχάρακτον τεθλασμένην γραμμὴν καὶ κατὰ τὸ μέσον τοῦ σώματος τέσσαρες καθέτους γραμμάς. Ἡ ὄψις αὕτη εἶναι ἡ κυρία καὶ οὕτω ἦτο προσκεκολλημένη ἐπὶ ἀγγείου τινὸς πρὸς διακόσμησιν. Τὸ ἔσω-τερικὸν κοῖλον πληρὲς μολύβδου. Ἀρχῶν τοῦ 6ου αἰῶνος.

3. Μικρὸν χαλκοῦν κάλυμμα κοῖλον, ἐφθαρμένον ἐν μέρει κατὰ τὴν περιφέρειαν (διαμ. 0.08 μ.), ὅπου σώζει καὶ γράμματά τινα στικτῆς ἐπιγραφῆς. .ΡΑΥΑΙ. Ἐν τῷ κέντρῳ ἔξωθεν ἀνηρτημένη μικρὰ ἄλυσις.

4. Μικρὸν χαλκοῦν κάλυμμα κατόπτρου μὲ ἐγχαράκτους συγκεντρικοὺς κύκλους καὶ ὀπὴν ἐν τῷ κέντρῳ· διαμ. 0.045 μ.

5. Μικρὰ κεφαλὴ βοὸς ἐκ πρασίνης ὑαλομάζης, ὀπίσω λεία πρὸς ἐπικόλλησιν. Αἱ λεπτομέρειαι ἐμπρὸς ἐγχάρακτοι· ὕψ. 0.014.

¹ Ὁ ἐν τῷ Πανεπιστημίῳ τοῦ Στρασβούργου φίλος καθηγητῆς κ. Pierre Amandry, εἰς τὸν ὅποιον εἶχον ἐπιδείξει τὸ εὑρημα τῆς Δωδώνης, εἶχε τὴν καλωσύνην νὰ μοι ἀνακοινώσῃ σχετικὰς πληροφορίας, διὰ τὰς ὁποίας καὶ ἐδῶ ἐκφράζω εἰς αὐτὸν τὰς θερμὰς μου εὐχαριστίας. Σημαντικὸν εὑρημα τοιούτων λεόντων καὶ ἄλλων ζώων προέρχεται ἐκ τοῦ Περσικοῦ Hamadan (Ἐκβάτανα) καὶ διεσκορπίσθη εἰς πολλὰς συλλογὰς τῶν Ἑνωμ. Πολιτειῶν τῆς Ἀμερικῆς καὶ μάλιστα τοῦ Ἀνατολικοῦ Ἰνστιτούτου τοῦ Σικάγου (βλ. Iranian Art at the Oriental Institut Museum of the University of Chicago, 1951, σ. 10-13). Οἱ λέοντες τοῦ εὐρημάτος τούτου εἶναι ὅμοιοι πρὸς τὸν τῆς Δωδώνης μὲ ἐλάχιστας διαφορὰς καὶ χρονολογοῦνται περίπου κατὰ τὸν 5ον π.Χ. αἰ. Καὶ τελειώνει ὁ κ. Amandry μὲ μίαν ἐνδιαφέρουσαν καὶ ἐλκυστικὴν εἰκασίαν: «Φρονῶ ὅτι αἱ ὁμοιότητες αὗται ἐπιβεβαιώνουν εὐρὲως τὴν κοινὴν ἡμῶν ἐντύπωσιν περὶ τῆς καταγωγῆς τοῦ ὀραίου εὐρημάτος, τοῦ τόσον ἐκπληκτικῶς σωζομένου, τὸ ὁποῖόν μοι ἐπεδείξατε. Εἶναι περσικὸν ἀντικείμενον τῆς Ἀχαιμενιδείου ἐποχῆς, τὸ ὁποῖον παρεπλήνθη εἰς τὴν Δωδώνην. Εἶναι ἀφιέρωμα Πέρσου; ἢ Ἕλληνας ἐκ τῶν λαφύρων τῶν μηδικῶν πολέμων; Πολλὰς ὑποθέσεις δύναται τις νὰ πλάσῃ ἐκ τοῦ μικροῦ τούτου ἀντικειμένου. Ὅτι πάντως εἶναι ἐκτὸς ἀμφισβήτησεως, εἶναι ἡ σπανία του καλλιτεχνικῆ ποιότης».

6. Πηλίνη ὠοειδῆς μήτρα κεφαλῆς· ὕψ. 0.032, πλάτ. 0.025 μ.

7. Χαλκοῦν ἔλασμα ἡμικυκλικὸν μὲ ἀναγλύφους ἐλαφροῦς προεξοχάς, πιθανῶς βλέφαρον, φέρον πέριξ κατὰ τὴν περιφέρειαν ὅπας πρὸς καθήλωσιν· 0.19×0.08 μ.

8. Τεμάχιον χαλκοῦ ἐλάσματος μὲ ἐγχάρακτον ἀνθεμοειδὲς κόσμημα, ἴσως ἔξ ἐπιθήματος ἀσπίδος· ὕψ. 0.062, πλάτ. 0.03 μ.

9. Χαλκῇ ὀριζοντία λαβὴ ἐφ' ἧς ἀνθέμιον, ἐσωτερικῶς πλήρης μολύβδου· ὕψ. 0.086, πλάτ. 0.086.

10. Χαλκοῦν ἔλασμα μὲ ἐγχάρακτον πτέρυγα καὶ τμήμα κεφαλῆς σφιγγὸς ἢ ἀλέκτορος ἴσως ἔξ ἐπενδύσεως ἀσπίδος· ὕψ. 0.24, πλάτ. 0.16 μ.

11. Χαλκοῦς δακτύλιος μὲ ἀποκεκρουμένον τμήμα τοῦ κρίκου. Ἐπὶ τῆς ὠοειδοῦς σφενδόνης ἔγγλυπτος μορφὴ Σειρήνος· μήκ. 0.017 μ.

12. Πήλινον τεμάχιον μικροῦ ἐπαετίου γείσου μὲ ἐγχρωμον διακόσμησιν ἀνθεμίων καὶ λωτῶν καὶ ὑπ' αὐτὰ ἀστράγαλον καὶ ἄνω μαϊάνδρον. Ἐξω τῆς ΝΔ. γωνίας τοῦ τετραγώνου κτηρίου («ἱερᾶς οἰκίας»).

13. Ἀργυροῦς δακτύλιος μὲ ἐγχάρακτον τρίποδα ἐπὶ τῆς σφενδόνης· πλάτ. σφ. 0.017.

Τέλος ἀναφέρω μολύβδινά τινα ἔλάσματα μὲ χρηστηρίους ἐπιγραφάς, τῶν ὁποίων τὸ κείμενον σώζεται ὁλόκληρον:

α) 0.076×0.012 :

ΚΑΛΛΙΚΡΑΤΗΣ ΕΠΕΡΩΤΑΙ ΤΟΝ ΘΕ
ΟΝ Η ΕΣΤΑΙ ΜΟΙ ΓΕΝΕΑ ΑΠΟ ΤΑΣ ΝΙΚΗΣ
ΤΗΣ ΓΥΝΑΙΚΟΣ ΗΣ ΕΧΕΙ ΣΥΜΜΕΝΟ
ΝΤΙ ΚΑΙ ΤΙΝΙ [Θ]ΕΩΝ ΕΥΧΟΜΕΝΩ,

Ἐπὶ τῆς ὀπισθίας ὀψεως σώζονται ὀλίγα γράμματα:

ΑΓΑΘΩΝ ΕΠΕ.ΩΤΕΙ
ΝΙΚΩΝΔΑΙ ΕΥΝΑΩΛ - - .

β) 0.075×0.035 :

ΕΠΕΡΩΤΩΝΤΙ ΔΩΔΩΝΑΙΟΙ ΤΟΝ
ΔΙΑ ΚΑΙ ΤΑΝ ΔΙΩΝΑΝ Η ΔΙ ΑΝΘΡΩ
ΠΟΥ ΤΙΝΟΣ ΑΚΑΘΑΡΤΙΑΝ Ο ΘΕΟΣ
ΤΟΙ ΧΕΙΜΩΝΑ ΠΑΡΕΧΕΙ

γ) 0.15×0.021 :

ΑΓΑΘΑΙ ΤΥΧΑΙ ΕΠΙΚΟΙΝΗΤΑΙ ΣΑΤΥΡΟΣ ΤΩΙ ΔΙΙ ΤΩΙ ΝΑΙΩΙ
ΚΑΙ ΤΑΙ ΔΙΩΝΑΙ ΟΥΚ ΑΝΕΘΕΘΗ Ο ΣΑΤΥΡΟΥ ΣΚΥΘΟΣ—ΕΝ ΕΛΕΑΙ
ΑΝ ΤΟΝ ΚΕΛΗΤΑ ΤΟΝ ΔΩΡΙΛΑΟΥ Ο ΚΑΙ ΑΚΤΙΟΥ ΑΠΕΤΙΛΕ

δ) 0.065×0.012 :

ΕΚΛΕΥΕ ΔΟΡΚΙΟΣ ΤΟ ΛΑΚΟΣ

λακος = ῥάκος, ἔνδυμα

ε) 0.085×0.012 :

ΦΙΛΕΤΑΣ ΤΡΑΓΩΔΟΣ

καὶ ἐπὶ τῆς ὀπισθίας πλευρᾶς

ΗΑΠΟΙΕΝΑ Ι > ΤΟΜΑΤΟΥ

Δ

Β. Πρὸς τὰ ΝΑ. τῶν ναΐσκων παρὰ τὴν ὁδὸν ἀπεκαλύφθησαν τὰ θεμέλια ναΐσκου (8.30×4.84) κακῶς κατεσκευασμένου μετὰ προδόμου, ἐπὶ δὲ τοῦ τοίχου πρὸς τὸν σηκὸν εὐρέθη κατὰ χώραν καὶ ὁ οὐδὸς τῆς θύρας εἰς τεμάχια (πίν. 58γ). Παραλλήλως αὐτοῦ εὐρέθησαν ἐρείπια ἑτέρου ναΐσκου λίαν ἀμελῶς κατεσκευασμένου ἐκ παντοίων λίθων, ἐν οἷς καὶ τεμάχια ὀκταγωνικῶν στύλων. Μεταξὺ τῶν ναϊσκῶν τούτων καὶ ὑπὸ τὰ θεμέλια αὐτῶν εὐρέθησαν ἱκανὰ τμήματα πηλίνων εἰδωλίων ποικίλων τύπων, ἐντὸς δὲ τῶν χωμάτων διάφορα χαλκᾶ ἐλάσματα μὲ λείψανα ἐκτύπων κοσμημάτων ἐκ διαφόρων σκευῶν, ἰδίᾳ φιαλῶν κτλ., μικρὰ χαλκᾶ ἀντικείμενα, ὥς πόρπη, κρίκοι, τμήμα λαβῆς κλπ., τμήμα ἐλάσματος μὲ ἐγχαράκτους πτέρυγας, πιθανῶς εἰκονίζον ἀλέκτορα, ἴσως ἐξ ἐπιθήματος ἀσπίδος, καὶ ἐντετειχισμένη εἰς τὸν δευτερον ρωμαϊκὸν ναΐσκον πλᾶξ ἀσβεστολίθου κάτω λοξῶς ἀποκεκρουμένη, φέρουσα ἀπελευθερωτικὴν ἐπιγραφὴν: ἐπὶ βασιλέως Ἀλεξάνδρου Α' (342-330 π.Χ.) κτλ. Ἐπίσης ἀπόκομμα ἀσβεστολίθου μετ' ἐπιγραφῆς: βασιλεύοντος Ἀλεξάνδρου, ὥζον ὀλίγα γράμματα δυνάμενα ἐν μέρει νὰ συμπληρωθοῦν. Αὐτούσια ἐπίσης εὐρέθησαν καὶ μικρὰ τινα εὐρήματα, ὥς χαλκοῦς ποῦς ἐκ βάσεως ἀγγείου (πίν. 58β), τμήμα χαλκῆς φιάλης μὲ στικτὴν ἐπιγραφὴν (διάμ. 0.125):

ΑΡΧΕΓΟΝΟΣ ΔΑΜΑΣΙΑΔΑ | Ο... ΑΣΙΙ ..ΛΕΙΠΕΙ.

Τὸ σπουδαιότερον ὅμως εὔρημα ἦτο μικρὸν χαλκοῦν εἰδώλιον πολεμιστοῦ τοῦ 8ου π.Χ. αἰ. ὕψ. 0.11. Οὗτος ὑψώνει τὴν δεξιὰν παρὰ τὴν κεφαλὴν κρατῶν τὸ ἑλλεῖπον δόρυ καὶ φέρει κάτω τὴν ἀριστεράν, ἥς σώζεται μόνον τὸ ἄνω ἥμισυ. Ἐπὶ τῆς κεφαλῆς φέρει κωνικὸν πῖλον καὶ ἐπὶ τῆς ὀσφύος ζώνης ὥς τριπλοῦν δακτύλιον κλπ. (πίν. 58α).

Εὐρέθησαν ἐπίσης καὶ ἱκανὰ τμήματα μολυβδίνων ἐλασμάτων μετ' ἐπιγραφῶν, ὧν παραθέτω τινάς:

α) 0.102×0.01 :

ΕΡΩΤΗ ΚΛΕΜΗΔΗΣ ΤΟΝ ΔΙΑ ΚΑΙ ΤΑΝ ΔΙΩΝΝΑΝ Η ΠΙΤΥΧΟΙ ΚΑ
ΟΥΓΑΤΕΡΑ ΟΛΥΝΠΙΑΔΑ · ΤΩ ΝΙΚΑΡΧΟΥ Η ΔΕΔΑΣΤΑΙ ΤΟΥ Τ

β) 0.132×0.01 :

Η ΤΟ ΛΙΜΝΙΟΝ ΤΟ ΠΑΡ ΤΟ ΔΑΜΑΤΡΙΟΝ ΠΡΙΑΜΕΝΟΣ ΠΡΑΞΩ ΤΙ
ΑΓΑΘΟΝ ΚΑΤ ΤΟΥΤΟΝ ΦΡΕΛ. Σ < Π

ὀπίσω Λ

Γ. Διὰ δοκιμαστικῆς τάφρου ἐν τῇ ὀρχήστρᾳ τοῦ θεάτρου ἐπεχείρησα νὰ

καθορίσω ταύτην ἀρχόμενος ἐκεῖ ὅπου ἐφαίνοντο λήγοντα τὰ ἐδῶλια, ἀλλ' ἀπεδείχθη ὅτι τὰ τρία τελευταῖα πρὸς τὴν ὀρχήστραν ἐδῶλια κατεστράφησαν ἐπὶ ρωμαϊκῶν χρόνων καὶ ἐπ' αὐτῶν ἐκτίσθη διὰ μεγάλων πλακῶν τοῖχος ὕψους δύο περίπου μέτρων πρὸς σχηματισμὸν κονίστρας (arena). Ἡ τάφρος ἐφθάσεν εἰς βάθος 4 μ. ἀπὸ τῆς σημερινῆς ἐπιφανείας καὶ κατὰ τὸ μέσον περίπου τῆς ὀρχήστρας εὐρέθησαν πλάκες καλύπτουσαι πιθανῶς ὄχετόν. Ἡ περαιτέρω ἀνασκαφή θὰ διαλευκάνῃ τὴν σημασίαν αὐτῶν.

Τὸ κοῖλον τοῦ θεάτρου μετὰ τῶν παρόδων σώζεται μέχρι τοῦ ὑψηλοτέρου αὐτοῦ σημείου, ἀλλὰ τὰ ἐδῶλια ἔχουν διολισθήσει πάντα σχεδόν (πλὴν τμήματος μικροῦ τῆς Δ. πλευρᾶς) ἐκ τῆς ἀρχικῆς τῶν θέσεως καὶ ἔχει ἀποσαθρῶθῃ τὸ ὑπόβαθρον αὐτῶν ἐξ ἀσβεστολίθου κατεσκευασμένον (πίν. 59α).

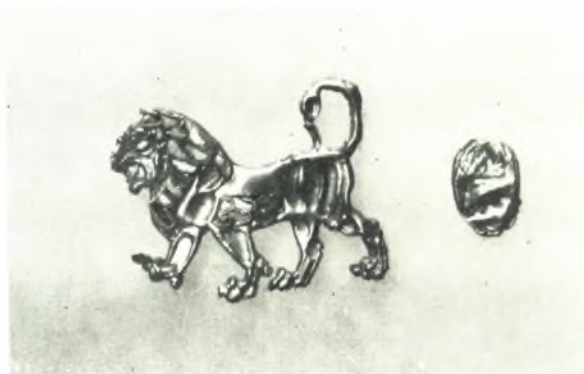
Δ. Ἐπὶ τῆς ἀκροπόλεως τέλος ἐκαθαρίσθη ἐν μέρει ἢ ἐν τῷ μέσῳ δύο πύργων εὐρισκομένη ἀνατολικὴ πύλη, ἣτις σώζει ἐπὶ τῶν ἐσωτερικῶν τοιχωμάτων ἰδιάζουσαν κατασκευὴν πρὸς ὑποδοχὴν θυρωμάτων καὶ στήριξιν καταπακτῆς (πίν. 59β). Ἐσωτερικῶς τοῦ τείχους παρὰ τὸν δεξιὸν πύργον τῆς πύλης εὐρέθησαν ἀναβαθμοὶ κλίμακος ἀγούσης πρὸς τὴν κορυφὴν τοῦ τείχους. Πρὸς τοῦτοις καὶ κατὰ τὸ Ν. τμήμα τοῦ τείχους τῆς ἀκροπόλεως ἀνευρέθη καὶ ἄλλη πύλη κατεστραμμένη, διὰ τῆς ὁποίας ἡ ἀκρόπολις ἐπεκινῶνται πρὸς τὸ ἱερόν.

Κατὰ τὴν διάρκειαν τῆς ἀνασκαφῆς ἤρχισεν ἡ ἐκτέλεσις τοῦ τοπογραφικοῦ σχεδίου τῆς Δωδώνης διὰ τοῦ τελειοφοίτου σπουδαστοῦ τῆς ἀρχιτεκτονικῆς Σχολῆς τοῦ Πολυτεχνείου κ. Β. Χαρίση καὶ ἐλπίζεται ὅτι ἐφέτος θὰ συμπληρωθῇ τοῦτο.

Ἄς σημειωθῇ τέλος ὅτι συμπαραστάτην καὶ συνεργάτην εἶχον καὶ ἐφέτος τὸν ἐπιμελητὴν ἀρχαιοτήτων κ. Σωτήριον Δάκαρην.

Καὶ κατὰ τὴν ἀνασκαφὴν εὐρέθησαν διάφορα νομίσματα κατατεθέντα ἐν τῷ Νομισματικῷ Μουσείῳ Ἀθηνῶν. Ἡ διευθύντρια αὐτοῦ κ. Εἰρήνη Χριστοδουλοπούλου - Βαρούχα εἶχε τὴν καλωσύνην νὰ συντάξῃ κατάλογον τούτων, τὸν ὁποῖον παραθέτω κατωτέρω.

ΔΗΜΗΤΡΙΟΣ ΕΥΑΓΓΕΛΙΔΗΣ



α. Χρυσούς λέων ἐκ Δωδώνης.



β. Χαλκῇ αἴξ ἐκ Δωδώνης.



α. Πολεμιστής εκ Δωδώνης.



β. Βάσις ἀγγείου εκ Δωδώνης.



γ. Θεμέλια ἀρχαίου ναΐσκου Δωδώνης.



α. Θέατρον Δωδώνης.



β. 'Η Α. πύλη τοῦ τείχους τῆς Δωδώνης' ἐσωτερικόν.