

## 15. ΑΝΑΣΚΑΦΑΙ ΚΑΙ ΕΡΕΥΝΑΙ ΕΝ ΑΒΔΗΡΟΙΣ

Συνεχίσθησαν και κατά τὸ τρέχον ἔτος αἱ ἀρξάμεναι τὸ πρῶτον ἐν ἔτει 1950 ἀνασκαφαὶ τῶν Ἀβδηρῶν, αἵτινες διήρκεσαν ἀπὸ τῆς 5ης μέχρι τῆς 19ης Σεπτεμβρίου. Κατὰ τὸ ἔτος τοῦτο διὰ 12 μεγάλων δοκιμαστικῶν τάφρων ἠρευνήθη περιοχή τοῦ δυτικοῦ τμήματος τῆς ἀρχαίας πόλεως, ἐνθα κατὰ τὸ παρελθὸν ἔτος ἀνευρέθησαν διὰ πρώτην φοράν στρώματα ἐπιχώσεως κλασσικῆς καὶ ἀρχαϊκῆς ἐποχῆς. Ἐντὸς τοῦ βαθυτέρου στρώματος καὶ τῶν τάφρων τοῦ ἔτους τούτου ἀνευρίσκοντο ἐν ἀφθονίᾳ ὄστρακα καὶ ἀγγεῖα τῆς κλασσικῆς καὶ τῆς ἀρχαϊκῆς ἐποχῆς. Τὰ σημαντικώτερα ἀποτελέσματα τῶν ἀνασκαφῶν τούτων ἦσαν τὰ ἀκόλουθα:

I. Κατὰ τὸ παρελθὸν ἔτος δοκιμαστικὴ τάφος γενομένη ἐντὸς τῶν ἀγρῶν Ἀθηνᾶς Τουμπάρη καὶ Κωνσταντίνου Βογιατζῆ, ἀπεκάλυψεν εἰς βάθος 2 μέτρων περίπου θεμέλιον τοίχου οἰκοδομῆς προφανῶς ἀρχαιοτέρας τῶν ἑλληνιστικῶν χρόνων<sup>1</sup>. Κατὰ τὰς ἀνασκαφὰς τοῦ ἔτους τούτου συνεχίσθη ἡ ἔρευνα τοῦ τοίχου πρὸς ἀνατολὰς καὶ εἰς τὸ ἐσωτερικὸν τοῦ κτηρίου, πρὸς νότον. Διεπιστώθη, ὅτι ὁ τοίχος οὗτος διατηρεῖται ἐπὶ μῆκος 15.80 μέτρων καὶ ὅτι τὸ ἀνατολικὸν ἄκρον του ἔχει καταστραφῆ. Τὸ ἀνασκαφέν κατὰ τὸ ἔτος τοῦτο τμήμα τοῦ τοίχου εἶναι ἐκτισμένον κατὰ τὸ ψευδισόδομον σύστημα καὶ διατηρεῖται εἰς ὕψος 0.99 ἄνωθεν τοῦ δόμου τοῦ θεμελίου (πίν. 52α). Ἐκτὸς τοῦ θεμελίου διεσώθησαν ἐνταῦθα τρεῖς δόμοι, ὁ α' ὕψους 0.21, ὁ β' (δόμος τῶν ὀρθοστατῶν) ὕψους 0.56 καὶ ὁ γ' ὕψους 0.22 μ.

Ἀποσκοπῶν εἰς τὴν ἔρευναν τοῦ ἐσωτερικοῦ τοῦ κτηρίου τούτου διήνοιξα τάφρους νοτιῶς τοῦ ἀποκαλυφθέντος τοίχου. Διὰ τῶν τάφρων τούτων καὶ εἰς βάθος 2 μέτρων ἀπὸ τῆς ἐπιφανείας τοῦ ἐδάφους ἀπεκαλύφθησαν τοῖχοι τοῦ ἐσωτερικοῦ, ἀνήκοντες εἰς δύο παρακείμενα εὐρύχωρα δωμάτια. Τοῦ ἐνός, παραλλήλου πρὸς τὸν τοῖχον τῆς προσόψεως, δὲν διατηρεῖται εἰμὴ μόνον τὸ θεμέλιον ἐκ μεγάλων πλίνθων ψαμμολίθου (πίν. 52β). Οἱ ἄλλοι τοῖχοι εἶναι ἐκτισμένοι διὰ λογάδων λίθων ἠνωμένων διὰ πηλοῦ, φέρουν ἐπίχρισμα ἐξ ἀσβεστοκονιάματος ζυθοῦ ἐρυθροῦ χρώματος καὶ διατηροῦνται εἰς ὕψος 0.20 - 0.55 (πίν. 52γ). Διεπιστώθη πρὸς τούτοις, ὅτι τὸ ἐν δωματίον ἔχει δάπεδον ἐκ πλακοστρώσεως. Κατὰ μῆκος τῶν τοίχων ἀνευρέθησαν τμήματα γει-

<sup>1</sup> ΠΑΕ 1954, σ. 167.

σου ἐξ ἀσβεστοκονίας, προερχόμενα προφανῶς ἐκ τῆς ἐπιστέψεως τῶν τοίχων. Τὰ γείσα ταῦτα ἀποτελοῦνται ἐξ ἀπλοῦ κυματίου ἢ ἐκ κυματίου κάτωθεν τοῦ ὁποίου ὑπάρχουν γεισιήποδες (πίν. 53α). Ἐπὶ ἐνὸς τμήματος γείσου διεσώθη μικρὰ ἀνάγλυφος κεφαλὴ λέοντος κατ' ἀπομίμησιν τῶν ὑδροροῶν.

Ἐκ τῶν μέχρι τοῦδε ἐρευνῶν οὐδὲν στοιχεῖον προέκυψε περὶ τοῦ προορισμοῦ τοῦ κτηρίου τούτου, οὔτινος ἢ οἰκοδομῆ εἶναι ἐπιμελής. Ὡς πρὸς τὴν χρονολόγησίν του νομίζω, ὅτι δύναται νὰ ἀποδοθῆ τοῦτο εἰς τὸν 4<sup>ον</sup> π.Χ. αἰῶνα, καθόσον εἰς τὸ αὐτὸ μὲ τοὺς τοίχους του στῶμα τῆς ἐπιχώσεως ἀνευρέθησαν πολυάριθμα ὄστρακα ἐρυθρομόρφων καὶ μελαμβαφῶν ἀγγείων τοῦ 4<sup>ου</sup> π.Χ. αἰῶνος, ἐκ δὲ τῶν κάτωθεν καὶ ἑκατέρωθεν τοῦ θεμελίου στρωμάτων, περιουνελέγησαν ὄστρακα ἀγγείων, ἀνηκόντων εἰς τὸν 5<sup>ον</sup> καὶ τὸν 6<sup>ον</sup> π.Χ. αἰῶνα.

II. Ἐτέρα δοκιμαστικὴ τάφος, γενομένη ἐντὸς τοῦ ἀγροῦ τοῦ Κωνσταντίνου Βογιατζῆ καὶ ΒΑ. τοῦ ἀναφερομένου ἀνωτέρω κτηρίου, ἀπεκάλυψε μέρος καὶ ἄλλης οἰκοδομῆς, τῆς ὁποίας οἱ τοῖχοι φέρουν λευκὸν ἀσβεστοκονίαμα καὶ διατηροῦνται εἰς ὕψος 1.30 - 1.55 μ. Εἰς γωνίαν τῆς ἐν λόγῳ οἰκοδομῆς ἀνευρέθη ἀρχαῖον φρέαρ καὶ πλησίον τούτου ἀπεκαλύφθη τὸ σημαντικώτερον εὔρημα, ἥτις μωσαϊκὸν δάπεδον, διατηρούμενον εἰς καλὴν κατάστασιν (πίν. 53β). Τοῦτο ἔχει μῆκος 3.11 μ. καὶ πλάτος 1.31 μ., τὸ ἀρχικόν του ὅμως μῆκος ἦτο 3.60 μ. περίπου, καταστραφείσης τῆς ἀνατολικῆς πλευρᾶς αὐτοῦ. Τὸ κύριον διακοσμητικὸν θέμα ἀπλοῦται ἐπὶ ἐπιφανείας πλάτους 0.64 μ. Τοῦτο ἀποτελοῦν δύο ζεύγη ἀντωπῶν δελφίνων εἰς ἀνέτους στάσεις, ἐν τῷ μέσῳ τῶν ὁποίων ὑψοῦται ἀνὰ ἓν ἄνθος κρίνου καὶ δύο μεμονωμένοι δελφίνες, τοποθετημένοι εἰς ὁμοίας στάσεις εἰς τὰ δύο ἄκρα—ὁ δελφὶς τοῦ ἀνατολικοῦ ἄκρου ἔχει καταστραφῆ. Τὰ ζεύγη τῶν δελφίνων χωρίζονται μεταξύ των ὡς καὶ ἀπὸ τῶν τοποθετημένων εἰς τὰ ἄκρα δελφίνων δι' ἐνὸς μεγάλου ὀκταφύλλου ρόδακος. Ἡ κεντρικὴ αὕτη σύνθεσις περιβάλλεται ὑπὸ πλαισίου τριῶν ζωνῶν πλάτους 0.355 μ., ὧν αἱ δύο λευκαὶ καὶ ἡ τρίτη, ἐν τῷ μέσῳ τούτων, μὲ διακόσμησιν σπειρομαϊάνδρου.

Διὰ τοὺς δελφίνας, τὰ ἄνθη καὶ τοὺς ρόδακας ἐχρησιμοποιήθησαν λευκαὶ ψηφίδες ἐπὶ βάθους χρώματος βαθέος φαιοῦ-ὑποκυάνου, ἐνῶ διὰ τοὺς σπειρομαϊάνδρους ψηφίδες βαθέος φαιοῦ-ὑποκυάνου χρώματος ἐπὶ λευκοῦ βάθους. Σποραδικῶς ὑπάρχουν καὶ τινες ψηφίδες ἐρυθροῦ χρώματος.

Τὸ θέμα τῶν ἀντωπῶν δελφίνων εἶναι ἤδη γνωστὸν ἐκ τοῦ μωσαϊκοῦ δαπέδου τῆς «οἰκίας τῶν προσωπειῶν» τῆς Δήλου<sup>1</sup>, ἀλλ' ἐνταῦθα παρουσιάζει πρωτοτυπίαν μὲ τοὺς ἐν μέσῳ τῶν δελφίνων τοποθετούμενους κρί-

<sup>1</sup> Délos XIV, Les mosaïques de la maison des masques, σ. 38, 40, εἰκ. 12.

νοὺς καὶ ρόδακας. Νομίζω πρὸς τούτοις, ὅτι τὸ μωσαϊκὸν τῶν Ἀβδήρων εἶναι πιθανώτατα ὀλίγον ἀρχαιότερον τῶν μωσαϊκῶν τῆς «οἰκίας τῶν προσωπείων» τῆς Δήλου, χρονολογούμενον οὕτως εἰς τὸ β' ἡμισυ τοῦ 3ου π.Χ. αἰῶνος<sup>1</sup>. Ἡ ἐπίκωσις τούτου περιεῖχεν ὄστρακα ἑλληνιστικῶν ἀγγείων, ἰδίᾳ μεγαρικῶν σκύφων καὶ μελαμβαφῶν ἀγγείων μὲ γραπτὴν διὰ λευκοῦ χρώματος διακόσμησιν φύλλων κισσοῦ. Ἐντὸς ταύτης ἀνευρέθη ἐπίσης ἡ ὠραία κεφαλὴ μεγάλου εἰδωλίου γυναικὸς τοῦ πίνακος 55α δεξιᾶ.

Πέραν τῆς δυτικῆς πλευρᾶς τοῦ μωσαϊκοῦ ἀνευρέθη πλάξ ἐκ σκληροῦ πωρολίθου («σιδηρόπετρας», μήκους 0.80 καὶ πλάτους 0.58), ἣτις πιθανώτατα εἶναι οὐδὸς εἰσόδου. Φαίνεται πιθανόν, ὅτι τὸ μωσαϊκὸν ἀνήκει εἰς οἰκίαν ἑλληνιστικῆς ἐποχῆς. Ὅπωςδὴποτε ἡ ἔρευνα ἐνταῦθα δεόν νὰ συνεχισθῇ.

III. Ἡ τρίτη ἀξιόλογος τάφος, γενομένη ἐντὸς τοῦ ἀγροῦ τοῦ Ἀποστόλου Βογιατζῆ, ἀπεκάλυψεν ἑτέραν οἰκοδομήν. Ἐντὸς ταύτης καὶ πλησίον τοίχου ἀνευρέθη τοποθετημένον ὀρθίως τὸ ἀνάγλυφον τοῦ πίνακος 52δ. Τὸ ἀνάγλυφον τοῦτο, ὕψους 0.38 καὶ πλάτους 0.26 μ., παριστᾷ τὴν Κυβέλην, καθημένην ἐπὶ θρόνου καὶ φέρουσαν διὰ τῆς δεξιᾶς φιάλην καὶ διὰ τῆς ἀριστερᾶς κύμβαλον· κάτωθεν τοῦ κυμβάλου, ἐρειδόμενος ἐπὶ τοῦ ἀριστεροῦ μηροῦ τῆς θεᾶς, ὑπάρχει σκύμνος λέοντος ἐπὶ δὲ τῆς κεφαλῆς τῆς ὑψηλὸς πόλος. Δυστυχῶς τὰ χαρακτηριστικὰ τοῦ προσώπου καὶ αἱ λεπτομέρειαι τῆς ἐργασίας δὲν διακρίνονται, διότι ἀντὶ μαρμάρου ἐχρησιμοποιήθη μαλακὸς πωρόλιθος.

Πρὸ τοῦ ἀναγλύφου ἀνευρέθησαν διάφορα πῆλινα εἰδώλια—προσωποραὶ εἰς τὴν θεάν—, ἐξ ὧν τινὰ εἰκονίζονται εἰς τὸν πίνακα 54α. Ἐκ τούτων τὰ δύο πρὸς τὰ δεξιὰ παριστάνουν Κυβέλην τοῦ ἰδίου σχεδὸν εἰκονογραφικοῦ τύπου μὲ τὸ ἀνάγλυφον. Ἀριστερὰ τούτων παρίσταται ἀκέφαλον εἰδώλιον γυμνοῦ νέου, ἔχοντος ἐρριμμένην ἐπὶ τῶν νώτων χλαμύδα καὶ φέροντος ὑψηλὰ ὑποδήματα. Πιθανώτατα τὸ εἰδώλιον τοῦτο ἀπεικονίζει τὸν Ἄττιν<sup>2</sup>. Ὁμοῦ μετὰ τῶν εἰδωλίων τούτων ἀνευρέθη καὶ πηλίνη προτομὴ θεᾶς, ἐχούσης γυμνοὺς τοὺς μαστοὺς (πίν. 54α ἀριστερᾶ), ἐπὶ τοῦ ἀριστεροῦ ὤμου τῆς ὁποίας ὑπάρχει ἐρωτιδεύς. Τὸ θέμα τοῦτο ὁμοιάζει κατα-

<sup>1</sup> Διὰ τὴν χρονολόγησιν τῶν μωσαϊκῶν τῆς «οἰκίας τῶν προσωπείων» εἰς τὸ πρῶτον ἡμισυ τοῦ 2ου π.Χ. αἰῶνος, βλ. Délos XIV, σ. 11.

<sup>2</sup> Τὴν γνώμην ταύτην μοὶ ὑπέβαλεν ὁ καθηγητὴς κ. Ch. Picard, ὅστις κατὰ τὴν ἐπίσκεψιν τοῦ Μουσείου Καβάλας εἶχε τὴν καλωσύνην νὰ ἐξετάσῃ τὸ εἰδώλιον τοῦτο· ἀλλ' ὁμως δὲν εἶχον τὴν δυνατότητα νὰ συμβουλευθῶ τὴν βιβλιογραφίαν, τὴν σχετικὴν μὲ τὸν εἰκονογραφικὸν τύπον τοῦ Ἄττιως. Τὸν καθηγητὴν κ. Ch. Picard εὐχαριστῶ θερμῶς καὶ ἀπὸ τῆς θέσεως ταύτης.



πληκτικῶς τόσον μὲ τὴν ἀνευρεθεῖσαν ἐν ἔτει 1952 μῆτραι, ὅσον καὶ μὲ τμημα μεγάλου ἀγγείου (;) φέροντος πλαστικὴν διακόσμησιν<sup>1</sup>.

Τὰ ἀνευρεθέντα πρὸ τοῦ ἀναγλύφου εἰδώλια οὐδεμίαν ἀφήνουν ἀμφιβολίαν, ὅτι τοῦτο ἀνευρέθη εἰς τὴν ἀρχικὴν του θέσιν. Ἡ οἰκοδομὴ λοιπὸν ἐντὸς τῆς ὁποίας ἀνευρέθησαν αἱ ἀνωτέρω ἀρχαιότητες ἦτο προφανῶς τόπος λατρείας τῆς Κυβέλης, ἴσως μικρὸν Ἱερὸν, ἑλληνιστικῆς ἐποχῆς, τὸ ὁποῖον θὰ πρέπη νὰ ἐρευνηθῆ συστηματικῶς κατὰ τὰς μελλοντικὰς ἀνασκαφάς.

Ἐντὸς τῆς ἰδίας τάφρου περισυνελέγησαν λίαν ἐνδιαφέροντα ὄστρακα ἀγγείων ἑλληνιστικῆς ἐποχῆς, τοῦ τύπου «west slope ware», φερόντων ἐπὶ μέλανος βάρθους γραπτὴν διακόσμησιν διὰ λευκοῦ καὶ ὑπερῦθρου χρώματος βλαστῶν καὶ φύλλων κισσοῦ, ροδάκων, ἀνθεμίων, ἀνθέων, φυλλοστοιχιῶν κλπ. (πίν. 54γ).

#### ΤΑ ΣΗΜΑΝΤΙΚΩΤΕΡΑ ΕΥΡΗΜΑΤΑ

Πολυάριθμα εἶναι τὰ ἐνδιαφέροντα ὄστρακα ἀγγείων, τὰ περισυλλεγένητα εἰς τὰ βαθύτερα στρώματα τῆς ἐπιχώσεως τῶν τάφρων. Πολλὰ ἐξ αὐτῶν ἀνήκουν εἰς ἐρυθρόμορφα ἀγγεῖα καὶ φέρουν παραστάσεις, εἰς μελανόμορφα ἢ εἰς ἀγγεῖα ἰωνικῶν ἐργαστηρίων μὲ γραμμικὴν διακόσμησιν. Μεταξὺ τῶν ἀρχαιότερων ἀγγείων εἶναι οἰνοχόη—ῥψους 0.14 μ.—μὲ τριφυλλοειδὲς στόμιον καὶ διακόσμησιν ἐλίκων. Ἀνευρέθησαν ἐπίσης διάφορα μελαμβραφῆ ἀγγεῖα, ἥτοι ἀρυβαλλοειδῆ ληκύθια, κυάθια καὶ πινάκια. Λίαν ἐνδιαφέρον εἶναι τμημα μελαμβραφοῦς ρυτοῦ ἀγγείου—ῥψους 0.105 μ.—φερόντος πλαστικὴν διακόσμησιν Τρίτωνος (πίν. 55α ἀριστερά). Τὸ σῶμα τούτου καταλήγει κάτω εἰς διπλὴν σειρὰν φολίδων, τὸ δὲ μυϊκὸν σύστημα ἀποδίδεται ἐπιμελῶς.

Περισσότερα ἀπὸ πενήντα εἶναι τὰ ἀνευρεθέντα κατὰ τὰς ἀνασκαφὰς τοῦ ἔτους τούτου εἰδώλια ἀκέραια καὶ μῆ. Ἐκτὸς τῶν ἀπεικονιζομένων ἐν πίνακι 54α, ἐκ τῶν πλέον ἀξιολόγων εἶναι τὰ τρία μικρὰ εἰδώλια τοῦ πίνακος 54β: Ἐκ τούτων τὸ ἀριστερὰ τῆς εἰκόνος εἰκονίζει ἡθοποιόν, φέροντα ἐπὶ τῶν ὤμων τράγον, τὸ ἐν τῷ μέσῳ ἡθοποιόν ἢ μοῦσαν, κρατοῦσαν διὰ τῆς ἀριστερᾶς προσωπεῖον φαλακροῦ πρεσβύτου, τὸ τρίτον δέ, τὸ πρὸς τὰ δεξιὰ, γυναικεῖαν μορφήν ἐν κινήσει, πιθανῶς χορεύτριαν. Ἡ ἔξοχος σειρὰ κεφαλῶν εἰδωλίων, ἀνευρεθεισῶν κατὰ τὰ προηγούμενα ἔτη, ἐπλουτίσθη διὰ 18 νέων παραδειγμάτων, πολλὰ τῶν ὁποίων εἶναι ἐξόχου τέχνης (πίν. 55β). Μεταξὺ τούτων ὑπάρχει καὶ κεφαλὴ εἰδωλίου γενειοφόρου ἀνδρός (πίν. 55β, κάτω ἀριστερά). Ἀνευρέθη ἐπίσης τμημα κυλινδρικοῦ βω-

<sup>1</sup> ΠΑΕ 1952, σ. 272, εἰκ. 21 (μέσον).

μιδίου, φέροντος παράστασιν γυναικός (Ἀφροδίτης;) ὁμοίαν μὲ τὴν τοῦ ἀνευρεθέντος ἐν ἔτει 1952 βωμιδίου<sup>1</sup>.

Μεταξὺ τῶν πηλίνων ἀρχιτεκτονικῶν μελῶν εἶναι ἕξ τμήματα ἀκροκεράμων μὲ ἀνάγλυφον διακόσμησιν ἀνθεμίων καὶ ἐλίκων καὶ σίμη μήκους 0.55 μ., φέρουσα γραπτὴν διακόσμησιν μαιάνδρου ἄνω καὶ ἀστραγάλου κάτω. Ὁ κενὸς χῶρος τῶν μαιάνδρων πληροῦται ἐναλλάξ διὰ ροδάκων καὶ τετραγωνιδίων (πίν. 53γ).

Πρὸς τούτοις ἀνευρέθησαν 13 λύχνοι—τινὲς φέρουν ἀνάγλυφον διακόσμησιν μονομάχου, ρόδακος, προσωπίου, φύλλων, σατυρικῶν κεφαλῶν—, 197 ἐνσφράγιστοι λαβαὶ ἀμφορέων, θασιακῶν ὡς ἐπὶ τὸ πλεῖστον ἐργαστηρίων, μὲ διάφορα σύμβολα καὶ ὀνόματα καὶ 92 χαλκᾶ νομίσματα διαφόρων τύπων, πόλεων καὶ ἐποχῶν. Μεταξὺ τούτων εἶναι νομίσματα τῶν Ἀβδήρων, Θάσου, Μαρωνείας, Αἴνου, Ἀμφιπόλεως, βασιλέως Λυσιμάχου καὶ πολλὰ ἀταύτιστα.

ΔΗΜΗΤΡΙΟΣ Ι. ΛΑΖΑΡΙΔΗΣ

<sup>1</sup> ΠΑΕ 1952, σ. 267 εἰκ. 10.



α. Ἐξωτερικός τοίχος ἀρχαίας οἰκοδομῆς.



β. Θεμέλιον τοίχου τῆς αὐτῆς οἰκοδομῆς.

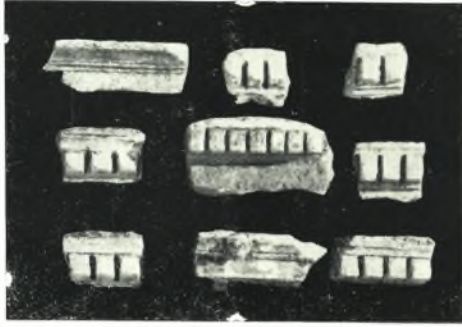


γ. Τοῖχοι τῶν διαμερισμάτων  
τῆς αὐτῆς οἰκοδομῆς.



δ. Ἀνάγλυφον Κυβέλης.





α. Τμήματα γείσων ἐξ ἀσβεστοκονίας ἀνήκοντα εἰς τὴν οἰκοδομὴν πίν. 52α.



β. Μωσαϊκὸν δάπεδον ἀρχαίου κτηρίου.



γ. Πηλίνη σίμη μετὰ γραπτῆς διακοσμῆσεως.



α. Πήλινα ειδώλια άνευρεθέντα πρό του άναγλύφου της Κυβέλης.



β. Πήλινα ειδώλια ήθοποιών και χορευτρίας.



γ. Τμήματα άγγείων έλληνιστικης εποχης.





α. Ρυτόν με πλαστικήν παράστασιν Τρίτωνος ἀριστερά  
καὶ κεφαλή εἰδωλίου γυναικὸς - δεξιά.



β. Κεφαλαὶ πηλίνων εἰδωλίων.