

Σκοπὸς τῶν ἐφετινῶν ἀνασκαφῶν ἐτέθη ἡ ἀποκάλυψις τοῦ τμήματος τῆς ἀρχαίας πόλεως περὶ τὴν ἐν μέρει ἀναφανεῖσαν κατὰ τὰς περυσινὰς ἀνασκαφὰς πλακόστρωτον λεωφόρον, τὴν ἐκτεινομένην νοτιοανατολικῶς τῆς μεγάλης βασιλικῆς Α, ἣν εἶχον παλαιότερον ἀποκαλύψει.

Κατὰ τὰς ἐφετινὰς ἀνασκαφὰς ἡδυνήθην νὰ ἐνεργήσω 1) τὴν ἀποκάλυψιν τοῦ μεγάλου τμήματος τῆς λεωφόρου καὶ τὸν προσδιορισμὸν τῶν ἐκατέρωθεν αὐτῆς κτισμάτων 2) τὴν συμπλήρωσιν τῆς ἐρεύνης τῶν διαμερισμάτων τοῦ δεξιᾶ τῆς λεωφόρου μεγάλου λουτροῦ καὶ 3) τὴν ἔρευναν τῶν περιβόλων τῆς βασιλικῆς Α, ἧς ὧν ἡδυνήθην νὰ προσδιορίσω τελείως τὸν μέγαν «ἔμβολον» ἀνατολικῶς τῆς βασιλικῆς, ὅστις ὠδήγησεν ἡμᾶς εἰς τὴν ἀποκάλυψιν ἐκτεταμένου Νεκροταφείου, καὶ ἐν μέρει τοὺς λοιποὺς περιβόλους αὐτῆς.

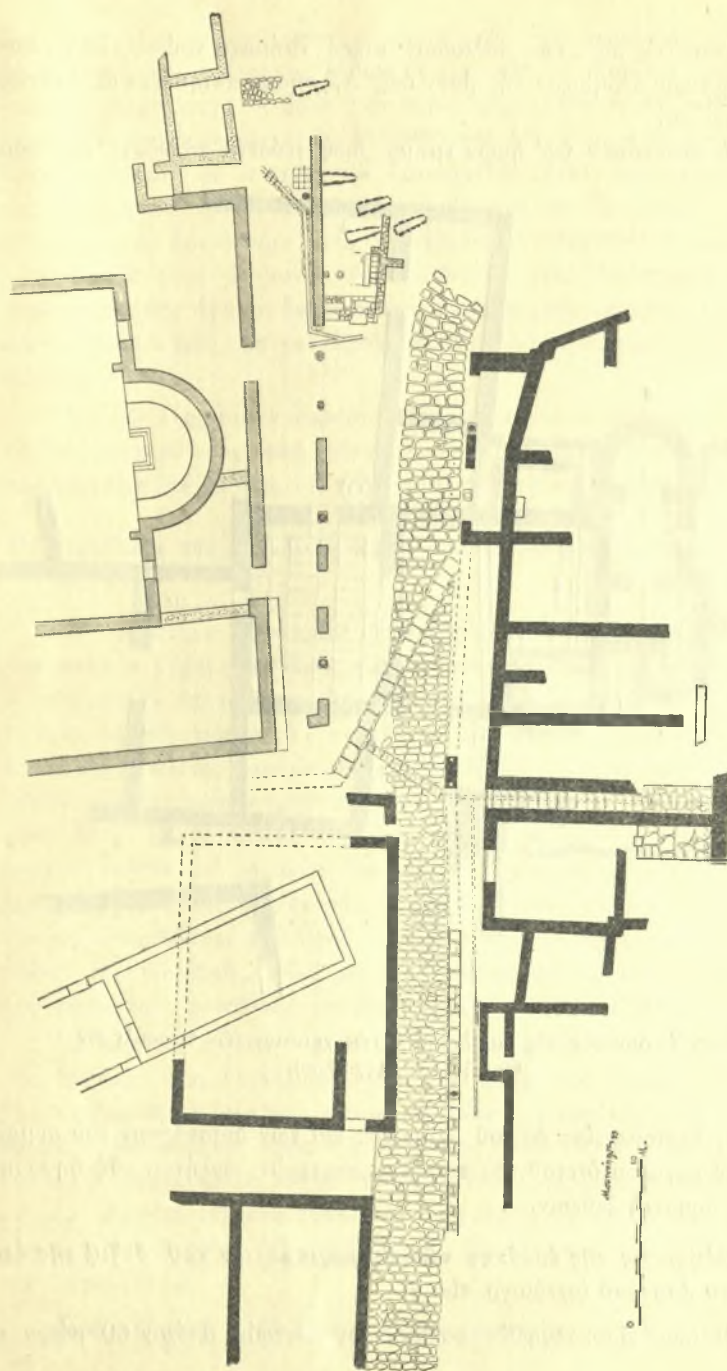
**Α'. Ἡ ἔρευνα τῆς λεωφόρου καὶ τῶν ἐκατέρωθεν αὐτῆς κτισμάτων** (σχεδιογρ. εἰκ. 1).

Ἡ λεωφόρος, ἐπεστρωμένη διὰ κανονικῶς τοποθετημένων πλακῶν ἐξ ἔρυθρωποῦ λίθου, ἐκτείνεται εἰς μῆκος 60 μέτρων, ἔχει δὲ πλάτος 3 - 3.40 μ. Τὸ ἀνασκαφὲν τμήμα διακόπτεται ὑπὸ τῆς δημοσίας ὁδοῦ Βόλου - Ἀλμυροῦ προχωρεῖ δὲ στρεφόμενον δεξιᾶ, δὲν κατέστη ὅμως δυνατόν ἐφέτος νὰ ἐρευνηθῇ λόγῳ τῆς μεγάλης εἰς τὸ μέρος τοῦτο ἐπιχώσεως.

Ἡ ἀνασκαφὴ τῶν ἐκατέρωθεν τῆς λεωφόρου κτισμάτων παρουσίασε πολλὰς δυσκολίας, καθ' ὅσον ταῦτα ἀφ' ἑνὸς διεκόπτοντο ὑπὸ τῆς μνημονευθείσης δημοσίας ὁδοῦ Βόλου - Ἀλμυροῦ καὶ ἀφ' ἑτέρου ἔξετεινοντο εἰς τὸν περίεξ τοῦ Μουσείου χώρον, ἀποτελοῦντα ἤδη τὸν περίβολον αὐτοῦ.

Εἰς τὸ σχεδιογράφημα, εἰκ. 1, διακρίνονται τὰ κτίσματα ταῦτα (τινὰ τῶν ὁποίων ἡρέυνησα ἐξ ὀλοκλήρου εἰς ἄλλα δὲ ἡρκέσθην εἰς τὸν προσδιορισμὸν τοῦ σχήματος αὐτῶν, δι' ἐκσκαφῆς τῶν θεμελιῶν των). Εἰς ἐν τῶν κτισμάτων τούτων ἀνεσῶρθη πλῆθος πηλίνων ἀγγείων, ἰδιαίτατα τεμάχια πίθων μὲ ἐγγαράκτους γραμμικὰς διακοσμήσεις, λύχνοι παλαιοχριστιανικοί, σφραγῖδες καὶ ἄλλα. Εἰς τὸ ἀνατολικὸν τμήμα αὐτοῦ ὑπάρχει βαθὺ ἐντὸς τετραγώνου περιβόλου φρέαρ, ἀριστερᾶ δὲ ὁχετός, συγκοινωνῶν διὰ πηλίνων ἀποχετευτικῶν σωλήνων, δι' ὧν διωχετεύετο τὸ ὕδωρ εἰς τὸν μεγάλον ὁχετὸν τῆς ἀρχαίας πόλεως.

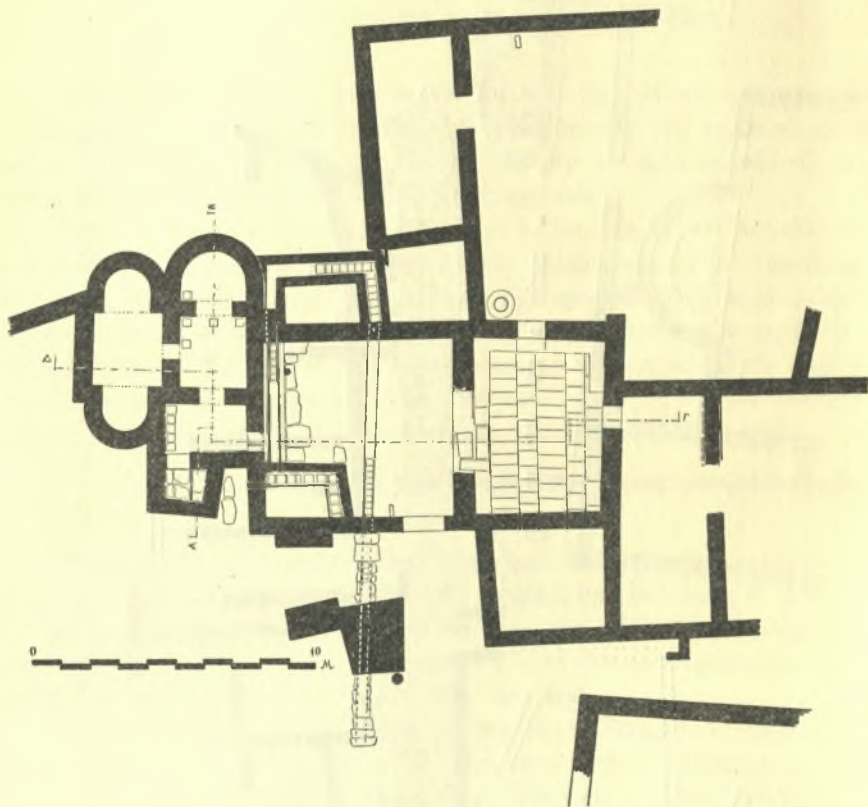
Ὁ ὁχετὸς οὗτος ἀνεφάνη βαίνων λοξῶς ὑπὸ τὴν λεωφόρον καὶ διευθυ-



Εἰκ. 1. Χριστιανικαὶ Θεσσαλικάι Θῆβαι (Ν. 'Αγχιάλος). Κάτοπις τῆς ἀποκαλυφθείσης λεωφόρου καὶ τῶν ἐκατέρωθεν αὐτῆς κτισμάτων.

νόμενος προφανῶς πρὸς τὴν θάλασσαν· μικρὰ τμήματα τούτου εἶχον εὑρεθῇ παρὰ τὸν δυτικὸν περίβολον τῆς βασιλικῆς Α, χρησιμοποιηθέντα ὡς ὑπόνομος τῆς κωμοπόλεως.

Εἰς τὸ ἀνασκαφὲν ὑφ' ἡμῶν τμήμα διωχετεύοντο τὰ ὕδατα τῶν προσ-



Εἰκ. 2. Λουτρὸν τῆς βασιλικῆς Α τῶν χριστιανικῶν Θεσσαλικῶν  
Θηβῶν (Ν. Ἀγχιάλου).

κτισμάτων, λεπτομερείας δὲ τοῦ σχήματος καὶ τῶν διαστάσεων τοῦ συμπλέγματος τοῦ μεγάλου ὀχetoῦ καὶ τῶν ἀποχετευτικῶν σωλῆνων θὰ δημοσιεύσωμεν εἰς προσεχῇ ἔκθεσιν.

**Β.** *Συμπλήρωσις τῆς ἐρεῦνης τῶν διαμερισμάτων τοῦ δεξιᾶ τῆς λεωφόρου λουτροῦ* (σχεδιογρ. εἰκ. 2).

Τὸ ἑλλιπῶς ἀποκαλυφθὲν παλαιότερον λουτρόν, ἀπέχον 60 μέτρα τῆς



βασιλικῆς Α καὶ εὐρισκόμενον σήμερον ἐντὸς τοῦ περιβόλου τοῦ Μουσείου, ἡρευνήθη λεπτομερέστερον, ἤλθον δὲ εἰς φῶς τὰ διάφορα αὐτοῦ διαμερίσματα, ὡς δεικνύει τὸ ὑπ' ἀριθ. 2 σχεδιογράφημα. Ἐκτείνεται τοῦτο νοτίως καὶ δυτικῶς τοῦ περιγραφέντος ἐν ΑΕ 1929, σελ. 50 κ.ἐ. μετὰ διπλοῦ ὑποκαύστου, ἀπεκαλύφθησαν δὲ συνεχόμενοι ἑκατέρωθεν αὐτοῦ μεμονωμένοι λουτήρες, τὸ frigidarium καὶ ἑκτεταμένα διαμερίσματα τῆς Παλαίστρας (Γυμνάσιον, πλακόστρωτον διαμέρισμα μετὰ συνεχομένων αἰθουσῶν), ἀριστερᾷ δὲ πιθανώτατα αἰθουσαι ἀναμονῆς, βιβλιοθήκη (;) κλπ. Ἀξιοσημείωτοι εἶναι οἱ ἀποκαλυφθέντες ἀγωγοὶ διοχετεύσεως, ἐντέχνως διανεμημένοι εἰς τοὺς λουτήρας· πάντως ἡ ἐρμηγεία τοῦ ἀξιολογωτάτου τούτου λουτροῦ χρήζει ἰδιαίτερας μελέτης.

Ἐκ τῶν εὐρημάτων (κεραμικῶν) φαίνεται ὅτι τὸ λουτρὸν τοῦτο ἀνάγεται εἰς ὕστερο-ρωμαϊκοὺς ἔσως χρόνους, χρησιμοποιοιθὲν μεταγενεστέρως καὶ κατὰ τὴν χριστιανικὴν ἐποχὴν καὶ περιορισθὲν εἰς τὰ κυριώτερα αὐτοῦ μέρη.

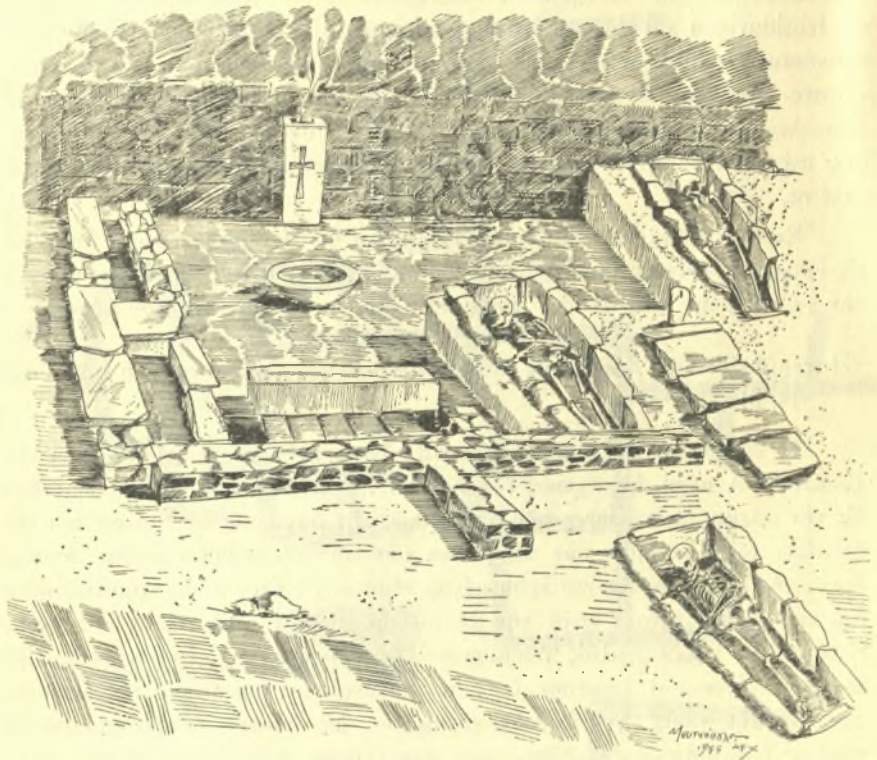
*Οἱ περίβολοι τῆς βασιλικῆς καὶ ἡ ἀποκάλυψις νεκροταφείου* (σχεδιογρ. εἰκ. 3).

Ἡ κυριώτερα ἔρευνα τῆς ἐφετινῆς ἀνασκαφῆς ἐγένετο εἰς τὰ περὶ τὴν βασιλικὴν Α μέρη, ἡ ἐπίχωσις τῶν ὁποίων ἦτο μεγάλη, διὸ καὶ περιορίσθη εἰς τὴν τελείαν ἀποκάλυψιν τῶν ἀνατολικῶς τῆς βασιλικῆς κτισμάτων καὶ τὸν ἐν μέρει προσδιορισμὸν τῶν περιβόλων τῶν λοιπῶν πλευρῶν αὐτῆς. Ἀνατολικῶς τῆς βασιλικῆς ἀπεκαλύφθη μέγας «ἔμβολος», ἥτοι στοὰ σχηματιζομένη διὰ κιόνων καὶ τοίχων κατὰ τὴν ἀνατολικὴν πλευράν. Τὸ μῆκος τῆς στοᾶς εἶναι 36 μ. τὸ δὲ πλάτος ἀσύμμετρον· ἀνευρέθησαν τεμάχια κυλινδρικών κορμῶν κιόνων καὶ λαμπρὸν ἰωνικὸν κιονόκρανον, δηλωτικὸν τῆς μεγαλοπρεπείας τῆς στοᾶς, ἣτις ἐκ τῶν εὐρημάτων δὲν δύναται ν' ἀναπαρασταθῇ τελείως· ὅπωςδὴποτε συνεδέετο κατὰ τινα τρόπον πρὸς τοὺς πλαγίους περιβόλους τῆς βασιλικῆς, δεξιᾷ μὲν ἀσυμμέτρως, ἀριστερᾷ δὲ συνεχομένη μετὰ προσκτισμάτων, πιθανῶς κρηνῶν, ὡς ἀποδεικνύουν οἱ ἀνευρεθέντες ὀχετοί.

Ἡ μεγάλη περὶ τὴν βασιλικὴν ἐπίχωσις δὲν ἐπέτρεψε τὴν συνέχισιν τῆς ἐρευνῆς, ἣτις ἐπιβάλλεται, καθ' ὅσον εἷς τινα σημεῖα, ἅτινα ἡδυνήθηεν νὰ ἐρευνήσω, ἰδίᾳ τοῦ νοτίου περιβόλου, ἀπεκαλύφθησαν θεμέλια κτισμάτων, συνεχομένων πρὸς τὴν βασιλικὴν (κατὰ τὴν ΝΔ. γωνίαν) καὶ μέγα πρόπυλον, ἑκτεινόμενον πέραν τοῦ προπύλου τῆς δυτικῆς πλευρᾶς τῆς βασιλικῆς. Ἐξῴθεν τοῦ σκευοφυλακείου ἡρευνήθη ἀξιόλογος κρήνη μετὰ μαρμαροστρώτου δαπέδου. Ὁ περίβολος τῆς βορείας πλευρᾶς τῆς βασιλικῆς ἔμεινεν ἀνεξερευνήτος.

*Νεκροταφεῖον*: Ἐκ τῶν σπουδαιότερων εὐρημάτων τῆς ἐφετινῆς ἀνα-

σκαφῆς ἦτο ἡ ἔξωθεν τοῦ δεξιοῦ ἄκρου τῆς ἀνατολικῶς τῆς βασιλικῆς στοᾶς ἀποκάλυψις ἐκτεταμένου νεκροταφείου, οὔτινος τμήματα μόνον ἀνέσκαψα· τούτων ἐπεχείρησα τὴν ἀναπαράστασιν διὰ τοῦ ἀρχιτέκτονος κ. Μουτσοπούλου (σχεδιογρ. εἰκ. 3). Τὸ νεκροταφεῖον τοῦτο περιέχει οἰκογενειακοὺς τάφους καὶ



Εἰκ. 3. Οἰκογενειακοὶ τάφοι τῶν Θεσσαλικῶν χριστιανικῶν Θηβῶν.

μεμονωμένους καλυπτομένους διὰ πλακῶν· οἱ μεμονωμένοι τάφοι εὐρίσκονται ἄνωθεν ἐπιχώσεων καὶ καλύπτονται ἐνίοτε καὶ διὰ τεθραυσμένων ἀρχιτεκτονικῶν μελῶν, προερχομένων ἐκ τῆς βασιλικῆς, ἐνῶ οἱ οἰκογενειακοὶ τάφοι εἶναι ἐκτισμένοι ἐπὶ τοῦ κανονικοῦ δαπέδου· διακρίνομεν ἐπομένως ταφὰς δύο ἐποχῶν· τοὺς πρὸ τῆς καταστροφῆς τῆς βασιλικῆς καὶ τοὺς μεμονωμένους μεταγενεστέρους, οἵτινες ὅμως δὲν δύνανται νὰ χρονολογηθῶσι πέρα τοῦ 8ου αἰῶνος μ.Χ., ἐποχῆς τῆς τελείας καταστροφῆς τῆς πόλεως.

Ἰδιάζοντα χαρακτηριστικὰ γνωρίσματα τῶν οἰκογενειακῶν τάφων εἶναι ἡ ὑψάρξις δυτικῶς αὐτῶν στήλης (ὕψους 0,85 μ.) μετ' ἀναγλύφου μεγάλου



σταυροῦ, ἐχούσης ἐπὶ τῆς ἄνω ἐπιφανείας αὐτῆς τετράγωνον ὁπλὴν· πρὸ τῆς στήλης ὑπάρχει μαρμαρίνη στρογγύλη λεκάνη (διάμ. 0.76 μ). Τὰ ἀνωτέρω εἶναι χαρακτηριστικὰ γνωρίσματα τῶν νεκρικῶν ἐθίμων τῆς ἐποχῆς (τελέσεως νεκροδείπνων κ. ἄ.).

Οἱ σκελετοὶ τάφων τινῶν διατηροῦνται καλῶς, ἐστραμμένοι πρὸς ἀνατολὰς, δὲν περιεῖχον δὲ οἱ τάφοι κτερίσματα πλὴν πηλίνων τινῶν παλαιοχριστιανικῶν λύχνων· ἐλάχισται ἐπιγραφαὶ ἀνευρέθησαν, σπουδαιότερα τῶν ὁποίων εἶναι ἡ ἐγχάρακτος ἐπὶ μαρμάρου ἐπιγραφή:

*Μνημόριον Γερμανοῦ | Διδασκάλου | καὶ Ἀλεξανδρίας*

δυναμένη νὰ χρονολογηθῇ ἐκ τῆς παλαιογραφίας τῆς εἰς τὸν 6ον μ.Χ. αἰῶνα.

Ἀξιοσημείωτον εἶναι τὸ ὄνομα «διδασκάλου», ἐν ᾧ εἰς τὰς μέχοι τοῦδε ἀνευρεθείσας ἐπιτυμβίους ἢ κτητορικὰς ἐπιγραφάς, ἐνθα ἀναγράφονται ὀνόματα Κατηχητῶν ἢ σχολικῶν προσώπων, χαράσσεται ὁ ὅρος «παιδοτρίβης»· ἐνταῦθα ὁ ὅρος τοῦ «διδασκάλου» πιθανὸν νὰ ἐνέχη διάφορον ἔννοιαν.

#### **Ἀνασκαφή ἀστικοῦ οἰκήματος.**

Τελευταίαν μικρὰν ἀνασκαφὴν ἐνήργησα εἰς θέσιν ἀπέχουσαν περὶ τὰ 50 μέτρα βορείως τῆς βασιλικῆς Α, ἐνθα εἶχεν ἄλλοτε ἀναφανῆ μικρὸν τμήμα ἀστικοῦ οἰκήματος· ἀτυχῶς σημαντικὰ τμήματα αὐτοῦ ἐκτείνονται εἰς ἐσχάτως δημιουργηθεῖσαν πλαγίαν ὁδὸν τῆς κωμοπόλεως. Τὰ ἀποκαλυφθέντα ἐν τούτοις ἐφέτος μέρη τοῦ οἰκήματος τούτου εἶναι ἀξιόλογα. Ἀπεκαλύφθη αὐτὴ μετὰ προπύλου ἐκ δύο κυλινδρικῶν κιόνων ἀνευρεθέντων κατὰ τὴν ἔρρεναν, ὥς καὶ τμήμα πωρίνου ἀρχαίου μετὰ ραβδώσεων κορμοῦ κίονος, ἀξιολόγου κατὰ τοῦτο, ὅτι ἐκεῖ πλησίον πρέπει νὰ ἀναζητηθῇ τὸ μαρτυρούμενον ἀρχαῖον πανθεσσαλικὸν ἱερὸν τῆς Δήμητρος καὶ Κόρης (δύο ἔτερα τμήματα ἐκ τῆς αὐτῆς περιπτου θέσεως ἔχω περισυλλέξει καὶ καταθέσει εἰς τὸ Μουσεῖον Ν. Ἀγχιάλου). Πρὸ τῆς αὐτῆς τοῦ οἰκήματος ἀπεκαλύφθη καλῶς ἐκτισμένον φρέαρ, ἐκατέρωθεν δὲ τῆς αὐτῆς διαμερίσματα μὴ δυνάμενα νὰ ἐξακριβωθῶσι, καθ' ὅσον διακόπτονται ὑπὸ τῆς ἀνωτέρω μνημονευθείσης ὁδοῦ. Ἀριστερᾷ τούτων ἀνεφάνη τμήμα ἑτέρου οἰκήματος, διασταυρούμενοι δὲ ὁχετοὶ διανέμουν εἰς τὰ οἰκήματα τὸ ὕδωρ. Μεταγενέστεραι τέλος προσθῆκαι ἀμελῶς ἐκτισμέναι παρεμόρφωσαν τὸ ἀρχαῖον κτίσμα. Ἡ συστάς αὐτῇ τῶν οἰκημάτων θὰ ἐκτείνεται ἀσφαλῶς εἰς τὴν περιοχὴν αὐτήν, ὅπου εἶχεν ἀνασυρθῇ παλαιότερον μέγας πῖθος εὐρισκόμενος νῦν κατὰ χώραν.

#### **ΕΥΡΗΜΑΤΑ ΤΗΣ ΕΝΕΡΓΗΘΕΙΣΗΣ ΑΝΑΣΚΑΦΗΣ**

Τὰ εὐρήματα τῆς ἐνεργηθείσης ἐφέτος εἰς εὐρυτάτην κλίμακα ἀνασκαφῆς ἐν Νέᾳ Ἀγχιάλῳ ἦσαν ἀφθονώτατα. Πλὴν τῶν πολλῶν τεθραυσμένων τμημάτων ἀρχιτεκτονικῶν καὶ διακοσμητικῶν μελῶν (θωρακίων κ. ἄ.) συνελέ-

γησάν πῆλινοι παλαιοχριστιανικοὶ λύχνοι καὶ σφραγιδες μετὰ σπανίων διακοσμῆσεων, ἐνδιαφέροντα σιδηρᾶ οἰκοδομικὰ καὶ θεριστικὰ ἐργαλεῖα, πολλὰ τεμάχια πύθων παντὸς σχήματος, ὑάλινα δοχεῖα ἀκέραια καὶ εἰς τεμάχια, ἰδιαιτέρως δὲ ἀξιόλογοι ἐπιγραφαί.

Ἐκ τούτων ἀναφέρομεν τὰ σπουδαιότερα :

1. Ἐκ τῶν *ἀρχιτεκτονικῶν* καὶ *διακοσμητικῶν μελῶν* σπουδαιότερα εἶναι : ἰωνικὸν κιονόκρανον καλῆς τέχνης τῶν ἀρχῶν τοῦ 5<sup>ου</sup> αἰῶνος, ἐκ τῆς ἀνασκαφείσης στοᾶς πρὸ τῆς Α. πλευρᾶς τῆς βασιλικῆς, ὅπερ ἐμνημονεύσαμεν καὶ ἄνωτέρω, ὥς καὶ ἀκέραιον θωράκιον μετὰ σταυροῦ τοῦ 7<sup>ου</sup> αἰῶνος.

2. *Ἐπιγραφαί* : Ἀνευρέθησαν 3 χριστιανικαὶ καὶ πέντε ἔτεροι ρωμαϊκῶν χρόνων. Ἐκ τῶν χριστιανικῶν, πλὴν τῆς ἀνευρεθείσης εἰς τὸ νεκροταφεῖον ἐπιγραφῆς τοῦ «διδασκάλου», ἀνευρέθη καὶ ἑτέρα ἐπιτύμβιος ἐγχάρακτος ἐπὶ μαρμάρου ἔχουσα οὕτω :

† Κοιμητήριον | Καλοποδίου | Ἀναγνίππου | ἱατροῦ † † †.

Διὰ τῶν δύο τούτων ἐπιτυμβίων ἐπιγραφῶν μανθάνομεν τὸ πρῶτον ἐκ τῶν ἀνασκαφῶν τῆς παλαιοχριστιανικῆς πόλεως δύο ἐπαγγέλματα ἢ ἀξιώματα (διδασκάλου καὶ ἱατροῦ).

Σπουδαιότερα εἶναι ἡ πρώτη χριστιανικὴ ἐπιγραφή ἡ ἀνευρεθεῖσα παρὰ τὴν γωνίαν τῆς βασιλικῆς Β. Ἡ ἐπιγραφή αὕτη εἶναι κτητορικὴ καὶ ἀναγινώσκεται οὕτω :

Βουλῆ(ε)ι Θε(ε)ῷ Ἐπιφάν(ιος)...

Ἀρχι(ερεὺς) εὐράμενος τὰ σκῆνη μαρτύρων ;)

ἔκτισεν τῇ Θεβαίων (πόλει...)

ἐσχηκῶς ὑπουργὸν Σ(τέφανον) ;)

τὸν θανμ(α)σ(τόν) ;) Ἐπαρχικὸν κ(αὶ) Ἐκ(κλησίαν) ;)

Ἡ ἐπιγραφή, ἐγχάρακτος ἐπὶ κυανομέλανος μαρμάρου (σῶζ. πλάτ. 0.45 μ., ὕψ. 0.025 μ. καὶ πᾶχ. 0.02 μ.), δὲν διασφύζεται ἐξ ὀλοκλήρου· αἱ σημειούμεναι συμπληρώσεις, τολμηραὶ ἴσως, παρέχουν τὴν πιθανότητα ὑπάρξεως εἰς τὴν παλαιοχριστιανικὴν ταύτην πόλιν μαρτυρικῶν τάφων. Ἀναγράφεται ἐν αὐτῇ τὸ ὄνομα μὴ μαρτυρουμένου ἐν ταῖς πηγαῖς ἀρχιερέως (τοῦ Ἐπιφανίου), ἰδρυτοῦ Ἐκκλησίας (Μαρτυρίου) ;) βοηθουμένου (ἐσχηκῶς ὑπουργόν) ὑπὸ τοῦ Ἐπαρχικοῦ Στεφάνου εἰς θέσιν, ὅπου εὗρε τὰ σκῆνη πιθανῶς ἁγίων.

Κατὰ τὰς ἐφετινὰς ἀνασκαφὰς τῶν περιβόλων τῆς βασιλικῆς Α ἀνευρέθησαν οὐχὶ κατὰ χώραν καὶ αἱ κατωτέρω ρωμαϊκῶν χρόνων ἐπιγραφαί, χρησιμοποιηθεῖσαι, πιθανῶς, ὥς οἰκοδομήσιμον ὕλικόν.

α) Τμήμα (0.50×0.67 μ.) ἐμμέτρου ἐπιγραφῆς κεχαραγμένης εἰς τὸ σωζόμενον μέρος τῆς *tabula ansata* :

.....λαμπα]δηφόρον | ...ημένον | ἐνκλεέστατον | (ῆ)γλαῖσμένον | πανστόργοις τρόποις ..... αἰῶνος δόμω.

β) Θραῦσμα ( $0.49 \times 0.10 \mu.$ ) ναῖδιοσχήμον ἀποκεκρουμένης κατὰ τὴν ἐπίστειν τοῦ γείσου: Ἐρμολογένης | Εὐνειακος.

γ) Ἐτέρα ὁμοίως ναῖδιόσχημος (θραῦσμα  $0.41 \times 0.40 \mu.$ ): Κυναγὸς ἀρ... | Δαμοτίωνος Δαμο.....

δ) Κουαρταρούφας | χαίρε ( $0.50 \times 0.43 \mu.$ ). Τὸ ὄνομα τοῦτο πιθανῶς προέρχεται ἐκ τοῦ ἐξελληνισθέντος λατινικοῦ Quartus Rufus.

### 3. Πήλινα καὶ ὑάλινα εἱρηφόρα.

α) Λύχνοι παλαιοχριστιανικοὶ καὶ σφραγίδες.

Περισυνελέγησαν ἀκέραιοι καὶ εἰς τμήματα περὶ τοὺς 20 πήλινοι λύχνοι συνήθους παλαιοχριστιανικοῦ σχήματος.

β) Ὅμοιως ἐκ τῶν πηλίνων σφραγίδων ἀξιολογωτάτη εἶναι ἡ κοσμουμένη δι' ἀναγλύφου σταυροῦ ἐν τῷ μέσῳ, κάτωθεν τόξου, μὲ τριπλὴν βάσιν καὶ ἔχουσα εἰς τὴν παρυφὴν ἑλικας, πτηνὰ καὶ σταυροὺς ἐντὸς κύκλων.

γ) Ὑάλινα δοχεῖα εὐρεθέντα εἰς τοὺς τάφους· ἐν τούτων ἀκέραιον.

### 4. Νομίσματα

Σπουδαίαν συμβολὴν διὰ τὴν χρονολόγησιν τῶν ἀνασκαφέντων μερῶν ἐνέχουν τὰ εὐρεθέντα νομίσματα: τὸ ἐν ἐλληνικῶν χρόνων τοῦ ἔτους 140 π. Χ. (Θεσσαλῶν), ἕτερον ρωμαϊκόν (Κομμόδου) καὶ 10 χριστιανικά (Γαλερίου-Μαξιμιανοῦ, Ἀναστασίου, Ἰουστινιανοῦ Α' καὶ Ἡρακλείου, καταταγέμενα κατὰ παράκλησίν μου ὑπὸ τῆς κ. Βαρούχα).

Ἐκ τῶν ἀνευρεθέντων νομισμάτων πιστοῦται ὅτι τὰ ἀνασκαφέντα μέρη δὲν ἐχρησιμοποιοῦντο εἰς μεσοβυζαντινοὺς χρόνους. Θὰ χρησιμοποιοῦμεν ταῦτα, ὥς καὶ τὰ λοιπὰ εἱρηφόρα, εἰς προσεχῇ ἐν τῇ Ἀρχαιολογικῇ Ἐφημερίδι μελέτην.

ΓΕΩΡΓΙΟΣ Α. ΣΩΤΗΡΙΟΥ