

## Η ΕΠΙ ΤΟΥ ΠΗΛΙΟΥ ΜΟΝΗ ΤΟΥ ΑΓΙΟΥ ΛΑΥΡΕΝΤΙΟΥ

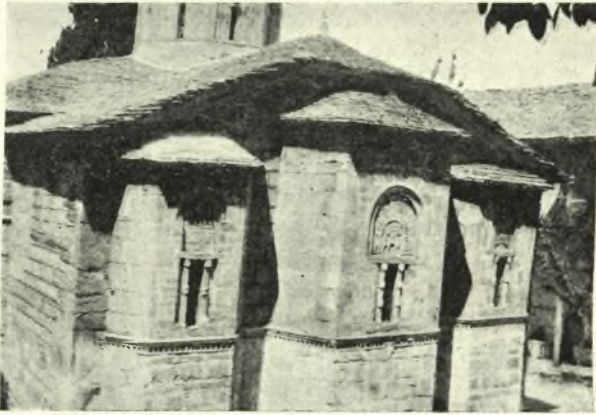
Ἡ μονὴ τοῦ Ἁγίου Λαυρεντίου κεῖται ὑπεράνω καὶ ἀνατολικῶς τῆς κωμοπόλεως Ἁγίου Λαυρεντίου ἐπὶ τῶν κλιτύων τῆς δυτικῆς πλευρᾶς τοῦ Πηλίου ὄρους.

Περὶ αὐτῆς ἔγραψαν διάφοροι<sup>1</sup>, ἐπιλαμβανόμεθα δὲ καὶ ἡμεῖς τοῦ θέματος, διότι αἱ ὑπ' αὐτῶν δημοσιευθεῖσαι περιγραφαὶ καίτοι παρέχουσαι πολλὰς καὶ σπουδαίας ἱστορικὰς εἰδήσεις καὶ ἐπιγραφάς, δὲν δίδουσιν ἐν τούτοις καὶ θετικὰς πληροφορίας περὶ τοῦ χρόνου τῆς ἰδρύσεως τῆς μονῆς καὶ τῶν κατὰ διαφόρους καιροὺς ἀνοικοδομήσεων αὐτῆς.

Ἡ μονὴ εἶναι τετράγωνον εὐρὺ οἰκοδόμημα, ἐν τῷ μέσῳ τοῦ ὁποίου κεῖται ὁ ναός. Σήμερον ὅμως μόνον κατὰ τὰς τρεῖς πλευράς, βόρειον, ἀνατολικὴν καὶ μεσημβρινὴν περιβάλλουσι τὸν ναὸν τὰ κελλῖα τῶν μοναχῶν, αἱ ἀποθήκαι, οἱ σταῦλοι κλπ. εἰς δύο ὀρόφους, ἐνῶ κατὰ τὴν δυτικὴν, ἐν ἧ κατὰ τὴν ΒΔ. γωνίαν κεῖται ἡ πύλη τῆς μονῆς, ὑπάρχει τοῖχος χαμηλός. Τὰ κελλῖα σήμερον εἶναι ἐτοιμόρροπα καὶ σεσαθρωμένα, τὰ δὲ τῆς ἀνατολικῆς πλευρᾶς ἐτοιμόρροπα καὶ ἀσκεπῆ, διότι ἀπὸ πολλῶν ἐτῶν εἶναι ἐγκαταλελειμμένα καὶ ἔρημος ἡ μονή. Ἐσχάτως μόνον ἐξετελέσθη ὑπὸ τῆς ὑπηρεσίας ἀναστηλώσεως τοῦ ὑπουργείου Παιδείας ἡ στερέωσις τῶν θεμελιῶν τοῦ ναοῦ, ἅτινα εἶχον ὑποστῆ καθίζησιν λόγῳ τῶν ὑπογείων ὑδάτων.

<sup>1</sup> Πβ. Ζωσιμᾶ Ἐσφιγμένιτου, Ἡμερολόγιον «ἡ Φῆμη» τοῦ 1886, μέρος 2<sup>ον</sup> σελ. 57, ἐνθα δημοσιεύεται πανομοιότυπος καὶ εἰς φυσικὸν μέγεθος ἐπὶ μαρμάρου ἐπιγραφὴ ἀναφέρουσα τὴν ἰδρυσιν τῆς μονῆς τῷ 1378. Τοῦ αὐτοῦ Ἡμερολόγιον «ἡ Φῆμη» τοῦ 1887 σ. 142. Δανιὴλ Φιλίππιδου καὶ Γρηγορίου Κωνσταντᾶ, Νεωτερ. Γεωγραφία, ἐν Βιέννῃ 1791, τόμ. Α' σ. 226. Νικολάου Μάγνητος, Περιήγησις Θεσσαλίας καὶ τῆς Θεσσαλικῆς Μαγνησίας, ἐν Ἀθήναις 1860, σ. 58. [Νικόλ. Ρηματησίδου], Συνοπτικὴ περιγραφὴ Θεσσαλίας κλπ., ἐν Σμύρῃ 1874, σ. 28. Ν. Γεωργιάδου, Θεσσαλία, ἔκδ. α', ἐν Ἀθήναις 1880, σ. 180. Ἀθανασίου Παπαδοπούλου-Κερραμῆως, Σημειώσεις ἐξ Ἁγίου Λαυρεντίου, Ἐπετηρὶς Φιλολογ. Συλλόγου «Παρνασσῶ», τόμ. Ε', 1901, ἐν Ἀθήναις 1901, σ. 115-128. Γεωργ. Λαμπάκη, Δελτίον Χριστιανικῆς Ἀρχαιολ. Ἐταιρείας, τεύχος Δ', ἐν Ἀθήναις 1904, σελ. 13-16. Ἀποστ. Σ. Ἀρβανιτοπούλου, Πρακτικὰ Ἀρχαιολ. Ἐταιρείας τοῦ 1910, σ. 211 κέξ. Σωκράτους Βαμβάκου, Ἱστορία τοῦ χωρίου Ἅγιος Λαυρέντιος Βόλου, Ἐν Ἀθήναις 1927, στήμ. 16<sup>ον</sup>, σελίδες 124, μετ' εἰκόνων καὶ ἐνὸς χάρτου τοπογραφικοῦ. Πρόσθετος καὶ Ὀδοιπορικὰ Ἠπείρου καὶ Θεσσαλίας ὑπὸ τοῦ Ἐπιτελ. Γραφείου τοῦ Ὑπουργείου Στρατιωτικῶν, ἐν Ἀθήναις 1880, σ. 177 καὶ 190.

Ὁ ναὸς εἶναι δρομικὴ τρίκογχος βασιλικὴ μετὰ τρούλλου ἔχοντος ὑψηλὸν τύμπανον. Αἱ κόγχαι εἶναι τρίπλευροι. Ἡ στέγη τοῦ ναοῦ, τοῦ τρούλλου καὶ τῶν κογχῶν καλύπτεται ὑπὸ πλακῶν, ὅπως καὶ τῶν κελλίων. Ἐξωτερικῶς ἡ οἰκοδομὴ τοῦ ναοῦ εἶναι ἰσοδομικὴ, κατὰ μὲν τὸ κατώτερον μέρος διὰ μεγάλων διαστάσεων σχιστολίθων ὀρθογωνίων ἀναμίκτων μετὰ μικρῶν ἰσοδομικῶν, ἀπὸ τοῦ μέσου δὲ περιπόου καὶ ἄνω διὰ μικροτέρων ὀρθογωνίων πωρίνων ἢ σχιστολίθων κανονικῶς ἐκτισμένων καὶ συνδεομένων κατὰ τοὺς ἄρμους διὰ διπλῶν καθέτων πλίνθων ὀπτῶν<sup>1</sup>. Ζώνη δ' ἐκ γείσου λιθίνου κανονικῶς γεγλυμμένου μετ' ὀδοντωτῶν πλίνθων περιβάλλει γύρωθεν ὅλας τὰς πλευρὰς τοῦ ναοῦ. Κατὰ δὲ τὴν ἀνατολ. πλευρᾶν, ἡ ζώνη εἶναι κάτωθι τῶν τοξωτῶν ἀψιδωμάτων τῶν παραθύρων.



Εἰκ. 1. Ἡ ἀνατολικὴ πλευρὰ τοῦ ναοῦ τοῦ Ἁγ. Λαυρεντίου.

Κατὰ τὴν βόρειον καὶ τὴν μεσημβρινὴν πλευρᾶν τοῦ ναοῦ προεξέχουσι κατὰ 0,50 τὰ ἄκρα τῶν πλαγίων κεραιῶν ὑπολανθάνοντος σταυροῦ, ἀπολήγοντα εἰς ἀέτωμα καὶ ἔχοντα ἀνὰ ἓν παράθυρον ὑπὸ τοξωτὸν ἀψίδωμα ἐκ πλίνθων ὀπτῶν.

Ἡ ἀνατολικὴ πλευρὰ ἔχει, ὡς εἴπομεν, τρεῖς τριπλεύρους κόγχας, αἵτινες ἔχουσιν ἀνὰ ἓν παράθυρον ὀρθογώνιον ὑπὸ ἀψίδωμα ἐκ τόξου ἐκ πλίνθων ὀπτῶν καὶ ὀδοντωτῶν (εἰκ. 1). Τὸ παράθυρον τῆς μέσης κόγχης εἶναι κάπως μεγαλειότερον τῶν παραθύρων τῶν δύο ἄλλων κογχῶν ἔχον δεξιὰ καὶ ἀριστερὰ ὡς παραστάδας δύο χωρίσματα διλόβων παραθύρων ἐκ λευκοῦ μαρμάρου ῥαβδωτὰ μετὰ δύο κόμβων ἕκαστον, ἐνῶ τὰ τῶν ἄλλων κογχῶν παράθυρα ἔχουσιν ὡς παραστάδας ἐπίσης χωρίσματα διλόβων παραθύρων ἐκ

<sup>1</sup> Κατὰ τὴν βόρειον καὶ δυτικὴν πλευρᾶν, κατὰ τὰς γωνίας, εἶναι ἐντετειχισμένοι ὀρθογώνιοι ὀγκόλιθοι σχιστολίθου με ἀναγεγλυμμένα ἀτέχνως ζῆα τετράποδα καὶ ἰχθύων. (Πρβλ. Ἄρθρα Νιόπουλου ἐν Πρακτικῶς Ἁρχ. Ἑταιρ. 1910, σ. 213).

λευκοῦ μαρμάρου θραβδωτὰ μεθ' ἐνὸς κόμβου προερχόμενα ἐξ ἀρχαιοτέρου Βυζαντινοῦ ναοῦ. Τὰ παραθύρα ταῦτα τῶν κογχῶν εἶναι ὀρθογώνια ὑπὸ ἀψιδώματα τοξωτὰ ἐξ ὀπτῶν καὶ ὀδοντωτῶν πλίνθων. Ἄνωθεν δὲ τῶν παραθύρων ἐντετειχίσθησαν ὡς τύμπανα θωράκια ἡμικυκλικά ἐκ μελανοφαιού πωρίνου λίθου, φέροντα ἐν ἀναγλύφῳ ἐκτύπους διακοσμήσεις μετὰ διπλῶν σταυρῶν. Οὕτω τὸ μὲν ὑπέρθυρον τοῦ

τῆς μέσης κόγχης παραθύρου φέρει ἔκτυπον ὁμοίωμα ναοῦ μετὰ τριῶν τρούλλων, ἀνὰ ἓνα ἐφ' ἑκάστου κλίτους, καὶ ἄνωθεν τοῦ μέσου τρούλλου ὑψοῦται μέγας ἔκτυπος διπλοῦς σταυρός, ἔχων ἑκατέρωθεν αὐτοῦ ἀνὰ ἓνα ῥόδακα, πληρούμενον τὸν μὲν ἀριστερὰ ὑπὸ ἐξ ἐπιμήκων φύλλων συνδεομένων κατὰ τὰ ἄκρα ὑπὸ ἰσαρίθμων ὁμοίων φύλλων, τὸν δὲ δεξιὰ ὑπὸ δύο ἐπαλλήλων τριγῶνων ἀντιθέτως κειμένων. Τὸ δὲ τύμπανον τοῦ τῆς ἀριστερᾶς κόγχης παραθύρου φέρει ὡς διακόσμησιν ἀπλοῦν σταυρὸν μετὰ βάσεως ὑπὸ ἀψιδώμα. Καὶ δεξιὰ μὲν κατὰ τὴν γωνίαν ἔχει δύο ῥόδακας, ἐκ τῶν ὁποίων ὁ εἰς ἐξάφυλλος, ὁ δ' ἕτερος κάτωθι αὐτοῦ φέρει δύο τρίγωνα ἐπάλληλα ἀντιθέτως καὶ ἐντὸς κύκλου μικροῦ σταυρῶν, δεξιὰ δὲ κατὰ τὴν γωνίαν ῥόδακα μετὰ δύο τριγῶνων ἐπαλλήλων ἀντιθέτως καὶ σταυροῦ ἐν τῷ κέντρῳ αὐτῶν.

Ἄναλόγον δὲ διακόσμησιν φέρει καὶ τὸ ὑπέρθυρον τοῦ παραθύρου τῆς ἀριστερᾶς κόγχης (εἰκ. 2).

Ἄνω δὲ τοῦ μετ' ὀδοντωτῶν πλίνθων γείσου τῆς ἀνατολικῆς πλευρᾶς ἢ οἰκοδομὴ εἶναι ἰσοδομικὴ ἐκ μαλακῶν ὀρθογώνιων μικρῶν λίθων πωρίνων χρώματος φαιοῦ. Τοιοῦτος πώρινος λίθος σῦδαμου ἐξάγεται ἐν Πηλίῳ, ὡς ἔμαθον, ἀλλ' ἐκομίσθη ἐξ Ἰταλίας, ὡς λέγουσιν οἱ κάτοικοι τῆς κομοπόλεως Ἁγίου Λαυρεντίου (ἰδὲ εἰκ. 1).

Ὅπως τώρα σώζεται ὁ ναός, καὶ ὅπως ἐξάγεται ἐκ τῶν ἐν ταῖς πλευραῖς αὐτοῦ ἐντετειχισμένων σποράδην διαφόρων τεμαχίων ἐκ λευκοῦ μαρμάρου καὶ μαλακοῦ μέλανος πωρίνου λίθου καὶ πλακῶν μετὰ σταυρῶν ἢ ἐγχαράκτων ἐπιγραφῶν, ὑπέστη πολλὰς ἀνοικοδομήσεις, ἧτοι κατὰ τὰ ἔτη 1554, 1724 καὶ 1764.



Εἰκ. 2. Παράθυρον τῆς μέσης κόγχης μετὰ τυμπάνου καὶ ἀναγλύφου διακοσμήσεως.

Ἡ τελευταία δὲ αὕτη χρονολογία ἀνάγεται εἰς τὴν οἰκοδομὴν τοῦ νῦν ναοῦ, ἣτις ἐγένετο μετὰ μεγάλης ἐπιμελείας καὶ στερεότητος ἰσοδομικῶς δι' ἀπλῶν πλίνθων κατὰ τοὺς ἄρμους τῶν λίθων κατ' ἀπομίμησιν τοῦ Βυζαντινοῦ συστήματος<sup>1</sup>. Ἐφιλοτιμήθησαν δὲ οἱ Ἁγιολαυρεντίται οὗτοι οἰκοδόμοι οὐ μόνον νὰ κτίσωσι τὸν ναόν, ὑπερμεσοῦντος τοῦ ΙΗ' αἰῶνος, μετὰ στερεότητος καὶ φιλοκαλίας, ἀλλὰ καὶ νὰ ἐντειχίσωσιν ἐπὶ τῶν ἐξωτερικῶν πλευρῶν αὐτοῦ πολλὰ τεμάχια μαρμάρων καὶ παρῖων λίθων μετὰ γλυπτῶν διακοσμήσεων καὶ ἐπιγραφῶν, ἕξ ὧν ὡς ἀπὸ μίτου ὀδηγοῦμενοι θὰ διευκρινίσωμεν τὰς διαφόρους φάσεις τῆς οἰκοδομῆς τῆς μονῆς κατὰ διαφόρους χρονολογικὰς περιόδους.

#### Α'. ΓΛΥΠΤΑ ΤΕΜΑΧΙΑ ΕΝΤΕΤΕΙΧΙΣΜΕΝΑ

Ἐπὶ τῆς μεσημβρινῆς πλευρᾶς εἶναι ἐντετειχισμένη ὡς ὑπέρθυρον πλάξ μαρμαρινὴ ἐντὸς ἀψίδος ἔχουσα ὡς διακόσμησιν διπλοῦν σταυρόν, ἄνωθεν δὲ δεξιὰ τεμάχιον λευκοῦ μαρμάρου φέρον ἐντὸς κύκλου ῥόδακα. Τὸ τεμάχιον τοῦτο προφανῶς προέρχεται ἐκ τοῦ παλαιότερου βυζαντινοῦ ναοῦ καί, ὡς ἐκ τῆς τεχνοτροπίας αὐτοῦ ἐξάγεται, ἀνάγεται εἰς τὸν ΙΓ' - ΙΔ' αἰῶνα.

Ἄνωθεν δὲ τῆς μεσημβρινῆς θύρας εἶναι ἐντετειχισμένον ὠραῖον τεμάχιον λευκοῦ μαρμάρου ἔχον πλουσίαν φυτικὴν διακόσμησιν ἐν ἐπιπεδογλύφῳ τοῦ ΙΓ' - ΙΔ' αἰῶνος, κάτωθεν δὲ αὐτοῦ ἐπὶ λίθου μαλακοῦ, παρῖνου, εἶναι ὁμοίως ἐντετειχισμένον ἕτερον τεμάχιον μετ' ἐπιγραφῆς:

«ΕΤΗ 1764 ΑΠΡΙΛΙΟΥ 15».

Ἄριστερὰ δὲ πλαγίως τῆς μεσημβρινῆς πλευρᾶς, ὑπάρχει ἕτερον τεμάχιον λευκοῦ μαρμάρου ἐπίμηκες, ὀρθογώνιον, φέρον ἄνω ἐγγλύφους ῥαβδώσεις, κάτωθι δὲ αὐτῶν σταυρὸν ἔκτυπον ἀνισοσκελῆ ἀπλοῦν μετὰ κραιῶν ἀπολιηγουσῶν εἰς τὰ ἄκρα εἰς τρίλοβον καὶ κάτωθι εἰς ἀγκυροειδὲς κόσμημα ἐν ἐπιπεδογλύφῳ, ἕξ οὗ ἐκφύεται ἄλυσσος ἐξ ἐλλείψεων, πληρουμένων ἐντὸς ὑπὸ σταυροειδοῦς φυλλώματος.

Ἐτερον δὲ τεμάχιον ἐκ τοῦ αὐτοῦ μνημείου μετὰ τοῦ αὐτοῦ κοσμήματος, μεγαλύτερον, εἶναι ἐντετειχισμένον ἐπὶ τῆς μεσημβρινῆς καὶ ἕτερον ἐπὶ τῆς βορείου πλευρᾶς ἐν ἐπιπεδογλύφῳ. Τὰ τεμάχια ταῦτα ἀνήκουσιν εἰς τὸ αὐτὸ μνημεῖον (εἰκ. 3). Τοῦτο δὲ ὡς καὶ ἕτερον ὅμοιον, ἀλλὰ φέρον ἄλλην πλουσίαν διακόσμησιν ἐκ ταινιοειδοῦς πλέγματος καὶ ἄνω σταυρόν, περὶ τοῦ ὁποίου θὰ ἀναφέρωμεν κατωτέρω, φαίνεται ὅτι θὰ ἦσαν ἐπενδύσεις μαρμαρίναι τῶν παρασιτάδων τῆς ὠραίας πύλης τοῦ Βυζαντινοῦ ναοῦ, λέγω δὲ τοῦτο, ἐπειδὴ ἔχουσι τοὺς σταυροὺς πρὸς τὰ ἄνω.

<sup>1</sup> Μὴ λησμονῶμεν ὅτι ἀνέκαθεν οἱ Ἁγιολαυρεντίται ἦσαν ἄριστοι οἰκοδόμοι. Ὅνόματα μάλιστα κτιστῶν ἐξ Ἁγίου Λαυρεντίου εὐρίσκομεν ἐν ἐπιγραφαῖς καὶ εἰς τὴν μονὴν Ξενῆς καὶ ἄλλαχοῦ.

Τὰ τεμάχια ταῦτα μετ' ἀλύσεων, παρεμφερῆ πως πρὸς τὰ γλυπτὰ τῶν ἐκκλησιῶν τῆς Φιλαδελφείας ἐν Μικρᾷ Ἀσίᾳ<sup>1</sup>, δύνανται νὰ χρονολογηθῶσι μεναξὺ τοῦ ΙΓ' - ΙΔ' αἰῶνος.

Ἔτερον τεμάχιον εἶναι ἐντετειχισμένον ὑψηλὰ ἐπὶ τῆς ἀνατολικῆς πλευρᾶς δεξιὰ μικρόν, ἀποκεκρουμένον κατὰ τὰς τρεῖς πλευρὰς καὶ ἀνήκον εἰς θωράκιον. Τὸ τεμάχιον τοῦτο φέρει πλέγμα ἐκ ταινιῶν ἐν ἐπιπεδογλύφῳ καὶ ἀνάγεται εἰς τὸν ΙΓ' ἕως ΙΔ' αἰῶνα. Τοῦτο ἔνεκα τοῦ ὕψους δὲν εἶναι δυνατὸν νὰ φωτογραφηθῇ.



Εἰκ. 3. Γλυπτὸν κόσμημα ἀλυσιδωτὸν ἐν ἐπιπεδογλύφῳ.

Ἐπὶ δὲ τῆς δυτικῆς πλευρᾶς, ὀλίγον κάτω τοῦ μέσου, ἀριστερά, εἶναι ἐντετειχισμένον πλαγίως τεμάχιον ἐπίμηκες λευκοῦ μαρμάρου ὅμοιον μὲ τὸ ἀνωτέρω περιγραφέν (πλάτ. 0,15), φέρον πλουσίαν διακόσμησιν, ἐκ πλέγματος ταινιῶν πληρουμένων ἐντὸς ὑπὸ λογχοειδοῦς βέλους καὶ δύο ἡμιφύλλων ἐν ἐπιπεδογλύφῳ (εἰκ. 4). Ἔτερον δὲ τεμάχιον, ὅμοιον καὶ τῶν αὐτῶν διαστάσεων, εἶναι ἐντετειχισμένον ἐπὶ τῆς βορείας πλευρᾶς, ἀνωθεν τῆς μικρᾶς θύρας. Τρίτον τεμάχιον ὅμοιον, μικρόν, ἔχον σταυρὸν διπλοῦν ἔκτυπον ὑπὸ ἀψίδωμα καὶ ἀρχὴν τοῦ ἐκ ταινιῶν πλέγματος εἶναι ἐντετειχισμένον ἀνωτέρω ἐπὶ τῆς βορείου πλευρᾶς (εἰκ. 5). Τὰ τρία ταῦτα τεμάχια ἀνήκουσιν εἰς τὸ αὐτὸ μνημεῖον καί, ἐπειδὴ ὁ σταυρὸς εἶναι πλάγιος ἐν συνεχείᾳ μετὰ τοῦ πλέγματος, ἔπεται ὅτι τὸ μνημεῖον ἦτο διάζωμα τέμπλου καὶ ἀνάγεται μετὰ τοῦ ΙΓ' - ΙΔ' αἰῶνος. Ἀνήκει δὲ εἰς τὸ δεξιὸν ἄκρον αὐτοῦ. Ἔτερον τεμάχιον, φέρον διπλοῦν σταυρὸν, ἀνήκει εἰς ὅμοιον μνημεῖον. Ἄλλο τεμάχιον στενὸν καὶ ἐπίμηκες (πλάτους 0,15) φέρει κυματοειδῆ φυτικὴν διακόσμησιν, ἧς ἀνάλογον

<sup>1</sup> Πρβλ. Γ. Λαμπάκη, Οἱ Ἑπτὰ Ἀστέρες τῆς ἀποκαλύψεως, Ἀθήναι, 1909, σ. 384, εἰκ. 196.

βλέπομεν καὶ ἀλλαχοῦ<sup>1</sup>. Ἐπὶ τῶν πλευρῶν τέλος τοῦ ναοῦ εἶναι ἐντετειχισμένα καὶ διάφορα ἀνάγλυφα μέλανος πωρίνου λίθου κανονικά, ὀρθογώνια, μικρῶν



Εἰκ. 4. Τεμάχια ἐπιπεδογλύφα μετὰ ταινιωδῶν διακοσμήσεων.

διαστάσεων μετὰ λίαν ἐκτύπων φυτικῶν διακοσμήσεων. Τὰ τεμάχια ταῦτα ἴσως δὲν προέρχονται ἐκ τοῦ Βυζαντινοῦ ναοῦ. Ὑποθέτομεν ὅτι θὰ εἶναι



Εἰκ. 5. Τεμάχιον ἐπιπεδογλύφου μετὰ διπλοῦ σταυροῦ.

φραγκικῆς προελεύσεως. Λόγῳ ὅμως τοῦ ὕψους, εἰς τὸ ὁποῖον εἶναι ἐντετειχισμένα, δὲν δύνανται νὰ φωτογραφηθῶσιν.

<sup>1</sup> Πρβλ. Γ. Λαμπάκη, Οἱ Ἑπτὰ Ἀστέρες τῆς ἀποκαλύψεως, σ. 385, ἀριθ. εἰκ. 202. Τὸ τεμάχιον ἐν τῷ ναῷ τοῦ ἁγ. Λαυρεντίου, διὰ τὸ ὕψος, δὲν ἐφωτογραφήθη.

Β'. ΑΡΧΙΤΕΚΤΟΝΙΚΑ ΓΛΥΠΤΑ ΕΚΤΟΣ ΤΟΥ ΝΑΟΥ

Ἐν τῷ προαυλίῳ τοῦ ναοῦ παρὰ τὰ κελλία τῆς βορείου πλευρᾶς κεῖνται τὰ ἑξῆς γλυπτά.

1) Ἐν Θεοδοσιανὸν μετὰ πριονωτῆς ἀκάνθου ἡμιεφθαρμένον (εἰκ. 6).

2) Ἐν Κορινθιάζον μετὰ μαλακῆς ἀκάνθου ἐκφυλισμένης.

3) Ἐτερον Κορινθιάζον, κείμενον κατὰ τὴν βορειοανατολικὴν γωνίαν τοῦ προαυλίου, ἐφ' οὗ στηρίζεται κίων ξύλινος ὑποβαστάζων τὴν στέγην τῶν κελλίων.

4) Κιονόκρανον ἀρχαῖον ἰωνικὸν καλῆς τέχνης.

5) Τεμάχιον παλαιοχριστιανικοῦ ἢ Βυζαντινοῦ κιονοκράνου μετὰ σταυροῦ καὶ φυτικῶν διακοσμήσεων, κιβωρίου Ἁγίας Τραπέζης.

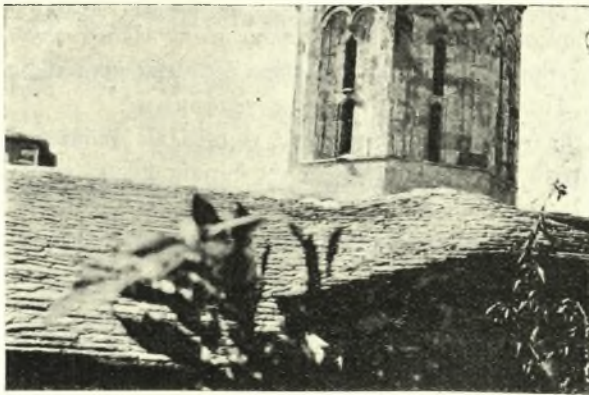
6) Τεμάχιον κιονίσκου ραβδωτοῦ μετὰ κόμβου, ἴσως κιβωρίου Ἁγίας Τραπέζης.



Εἰκ. 6. Θεοδοσιανὸν κιονόκρανον καὶ ἕτερα γλυπτά.

Γ'. ΕΣΩΤΕΡΙΚΟΝ ΤΟΥ ΝΑΟΥ

Ὁ ναὸς εἶναι Βασιλικὴ μετὰ τρούλλου (εἰκ. 7) καὶ καμαρωτοῦ θόλου, στηριζομένου ἐπὶ ἕξ μονολίθων κίωνων μαρμαρίνων.



Εἰκ. 7. Ὁ τρούλλος τοῦ ναοῦ τοῦ Ἁγίου Λαυρεντίου.

Τὰ κιονόκρανα τῶν κιόνων τούτων ποικίλλουσι κατὰ τὴν διακόσμησιν. Τούτων τὰ μὲν τέσσαρα εἶναι Κορινθιάζοντα, ὅμοια μὲ τὰ δύο ἄλλα τὰ κείμενα ἐν τῷ προαυλίῳ μετὰ μαλακῆς ἀκάνθου, πάντως μεταγενέστερα τοῦ 5' μ. Χ. αἰῶνος, ἐν εἶναι καθαρῶς Βυζαντινόν, τὸ δὲ ἕκτον εἶναι βάσις ἀρχαίου κίονος ἀνεστραμμένη.

Ἐντὸς δὲ τοῦ ναοῦ σφύζεται ἐπεστρωμένη ἡ βᾶσις τοῦ μαρμαρίνου τέμπλου, ἐφ' ἧς φαίνονται οἱ τόρμοι πρὸς γόμφωσιν τῶν διαστύλων καὶ θωρακίων.

#### Δ'. ΕΠΙΓΡΑΦΑΙ

Ἐπὶ τῶν πλευρῶν τοῦ ναοῦ εἶναι ἐντετειχισμένοι διάφοροι ἐπιγραφαὶ ἐπὶ τεμαχίων λευκοῦ μαρμάρου, ἢ ἐντελεῖς ἢ κολοβαί, καὶ ἐν ἡλιακὸν ὥρολόγιον.

Ἐπὶ τῆς δυτικῆς πλευρᾶς ὑπάρχει: 1) ἡλιακὸν ὥρολόγιον ἐπὶ ἡμικυκλικῆς μαρμαρίνης πλακός.

Τὸ ἡλιακὸν τοῦτο ὥρολόγιον διαιρεῖται εἰς ἔνδεκα ἴσα μέρη διὰ δέκα γραμμῶν ὀρμωμένων ἐκ τοῦ κέντρου καὶ ἀποτελουσῶν ἔνδεκα ἴσους κώνους, τῶν ὁποίων τὰς βάσεις σχηματίζει ἡ περιφέρεια τοῦ ἡμικυκλίου. Ἐτέρα χαμηλὴ γραμμὴ περιθέει ἔσωθεν τὴν περιφέρειαν τοῦ ὥρολογίου καὶ διὰ τῶν γραμμῶν τῶν ἀκτίνων σχηματίζει ἔνδεκα τετράγωνα ἰσομεγέθη εἰς τὰ ὁποῖα ἐνεχαράχθησαν οἱ ἀριθμοὶ τῶν ὥρῶν διὰ τῶν γραμμάτων τοῦ ἀλφαβήτου. Αἱ ὥραι εἶναι 11 καὶ ἀρχονται ἐκ δεξιῶν. Ἐν δὲ τῷ κέντρῳ τῆς πλακὸς ὑπῆρχε καθέτως ἐμπεπηγμένον μεταλλικὸν τριγωνικὸν ἔλασμα δεικνῶν διὰ τῆς σκιᾶς του τὰς ὥρας, ὅπερ τώρα δὲν ὑπάρχει. Ἡ ἡμικυκλικὴ αὕτη πλάξ τοῦ ὥρολογίου ἔχει διάμετρον 0,330 περίπου καὶ ὕψος 0,17.

Τὸ ἡλιακὸν τοῦτο ὥρολόγιον εἶναι Βυζαντινόν. Περιέγραψαν δὲ αὐτὸ πρῶτον ὁ Ἄθανάσιος Παπαδόπουλος Κεραμεύς, ὅστις ἐδημοσίευσεν πανομοιότυπως μόνον τοὺς διὰ τοῦ ἀλφαβήτου ἀριθμούς<sup>1</sup>, δεύτερον ὁ κ. Ἀποστ. Σ. Ἀρβανιτόπουλος, ὅστις ἐδημοσίευσεν πληρεστέραν εἰκόνα αὐτοῦ<sup>2</sup>, καὶ τρίτον ὁ κ. Σωκράτης Βαμβᾶκος, ὅστις παραθέτει αὐτολεξεῖ μετὰ τῆς αὐτῆς εἰκόνης τὰ ὑπὸ τοῦ Α. Παπαδοπούλου Κεραμέως γραφόμενα<sup>3</sup>.

2) Ἐπὶ τῆς δυτικῆς ἐπίσης πλευρᾶς, χαμηλά, εἰς ἀπόστασιν ἑνὸς μέτρου ἀπὸ τῆς ἐπιφανείας τοῦ ἐδάφους, δεξιὰ τῆς δυτικῆς θύρας, εἶναι ἐντετειχισμένον τεμάχιον λευκοῦ μαρμάρου στενὸν (μῆκ. 0,30, πλ. 0,15-0,17) καὶ ἐπίμηκες φέρον ἀνεστραμμένην τὴν ἐξῆς Λατινικὴν ἐπιγραφὴν: (ῦψ. γρ. 0,07 εἰκ. 8).

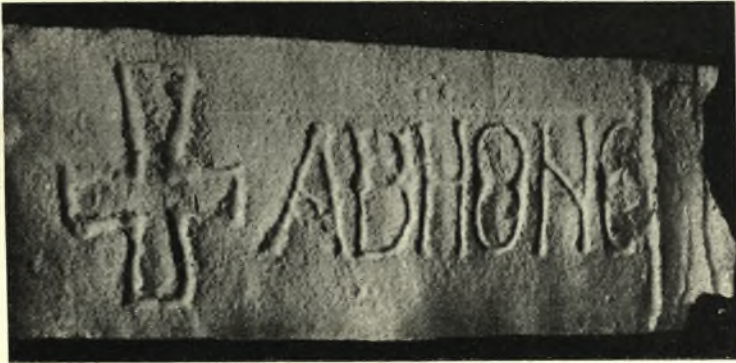
<sup>1</sup> Ἐν τῇ Ἐπετηρίδι τοῦ Φιλολογ. Συλλόγου «Παρνασσῶ», ἔτος Ε', 1901 σελ. 122.

<sup>2</sup> Ἐν τοῖς Πρακτικοῖς τῆς Ἀρχ. Ἐταιρ. 1910, σ. 213, εἰκ. 7, ἀριθ. 1.

<sup>3</sup> Σωκρ. Βαμβᾶκου, Ἱστορία τοῦ χωρίου Ἅγιος Λαυρέντιος, ἐν Ἀθήναις 1927, σελ. 91-92.



AD HONO[REM]



Εἰκ. 8. Τεμάχιον Λατινικῆς ἐπιγραφῆς.

3) Ἀριστερὰ τῆς θύρας τῆς δυτικῆς πλευρᾶς τοῦ ναοῦ εἶναι ἐντετειχισμένον ἕτερον τεμάχιον τῆς αὐτῆς ἐπιγραφῆς (μῆκ. 0,58 πλ. 0,15 ὕψ. γρ. 0,06):

ΕΡΕCΥΝΙΑΑΜΑΛFΙΤΑΝΙ



Εἰκ. 9. Ἄτερον τεμάχιον Λατινικῆς ἐπιγραφῆς.

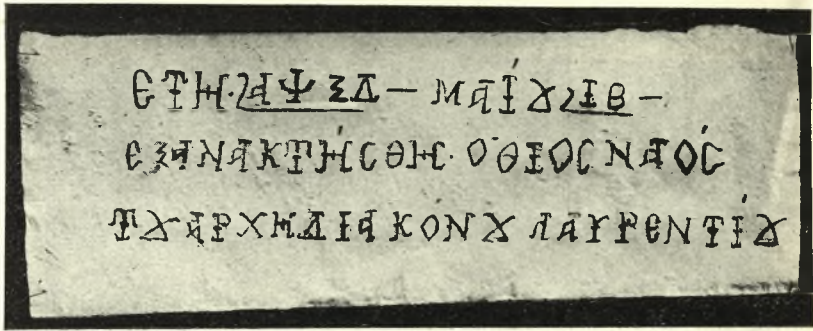
Ἐκ τῶν δύο τούτων ἐπιγραφῶν ὁ μὲν Α. Παπαδόπουλος Κεραμεὺς δημοσιεύει μόνον τὴν πρώτην ΑΔΗΟΝΟ καὶ τῆς δευτέρας μόνον τὴν λέξιν: ΕΡΕCΥΝΙΑ<sup>1</sup>, ὁ δὲ Ἄ. Σ. Ἀρβανιτόπουλος δημοσιεύει διὰ προχείρου σχεδιάσματος πανομοιότηπως<sup>2</sup>, οὐχὶ ὀρθῶς ἀμφοτέρως οὕτω:

ΑΒΗΟΝC...καὶ ΕΡΕCΥΝΙΑΕΙΒΑΡ + ΤΑΝ

4) Ἐπίσης ἐπὶ τῆς δυτικῆς πλευρᾶς τοῦ ναοῦ εἶναι ἐντετειχισμένη ἡ ἐξῆς ἐπιγραφή ἐπὶ λίθου: (εἰκ. 10).

<sup>1</sup> Ἐπετηρίς Φιλολ. Συλλόγου «Παρνασσού», ἔτος Ε'. σ. 122 καὶ ἐξ.

<sup>2</sup> Βλ. τὰ πρακτικὰ τῆς Ἄρχ. Ἑταιρ. 1910, σ. 213, εἰκ. 7, ἀριθ. 2 - 3.



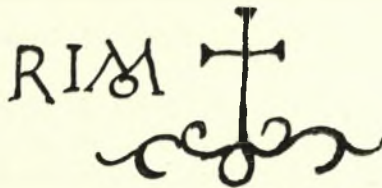
Εἰκ. 10. Ἐπιγραφή τελευταίας ἀνακαινίσεως τοῦ ναοῦ τοῦ Ἁγ. Λαυρεντίου.

ΕΤΗ ΑΥΞΔ'—ΜΑΪΟΥ ΙΒ'  
 ΕΞΑΝΑΚΤΗΣΘΗ Ο ΘΙΟΣ ΝΑΟΣ  
 ΤΟΥ ΑΡΧΗΔΙΑΚΟΝΟΥ ΛΑΥΡΕΝΤΙΟΥ

«Ἐτη ,αυξδ' (=1764)—Μαΐου ιβ' (=12),  
 ἐξανακλήσθη ὁ θῖος ναὸς  
 τοῦ ἀρχηδιακόνου Λαυρεντίου».

Ἡ ἐπιγραφή αὕτη ἀναφέρεται μόνον ὑπὸ τοῦ κ. Α. Σ. Ἀρβανιτοπούλου διὰ μικρῶν γραμμάτων<sup>1</sup>.

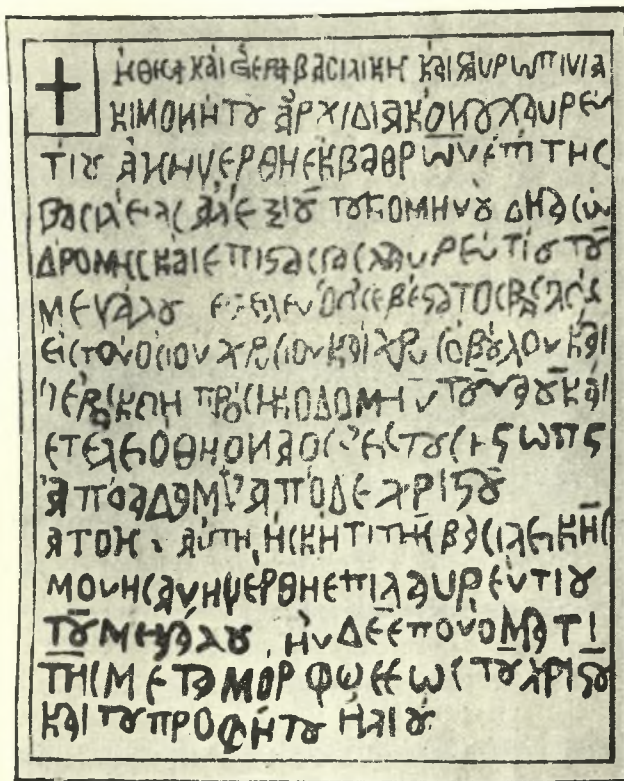
5) Ἐπὶ τῆς βορείας πλευρᾶς εἶναι ἐντετοιχισμένον τεμάχιον λευκοῦ μαρμάρου, τὸ ὁποῖον ἦτο συνέχεια τῶν ὑπ' ἀριθ. 2 καὶ 3 Λατινικῶν ἐπιγραφῶν (μῆκος 0,50, πλάτ. 0,16. ὕψ. γρ. 0,07), φέρον τὴν ἐξῆς λατινικὴν ἐπιγραφὴν (εἰκ. 11), ἣν δὲν εἶδον οἱ ἄλλοι συγγραφεῖς καὶ τὴν ὁποῖαν συμπληροῦμεν [P]RIMO+ (= [p]rimo).



Εἰκ. 11. Τεμάχιον Λατινικῆς ἐπιγραφῆς.

6) Ἐπὶ τῆς βορείας πλευρᾶς, ἄνω ὑψηλά, ἐν τῷ μέσῳ τῆς ἀριστερᾶς κεραίας τοῦ ὑπολανθάνοντος σταυροῦ τοῦ ναοῦ, ὑπὸ τὸ ἀψίδωμα, εἶναι ἐντετοιχισμένη μικρὰ ὀρθογώνιος μαρμαρίνη πλάξ λευκοῦ μαρμάρου (ὕψ. 0,23, πλ. 0,19) μετ' ἐπιγραφῆς Βυζαντινῆς, τῆς ὁποίας παραθέτομεν ἐνταῦθα φωτογραφικὴν εἰκόνα (εἰκ. 12).

<sup>1</sup> Πρακτικά Ἀρχ. Ἐταιρ. 1910, 213.



Εἰκ. 12 Ἡ εἰς τὴν κατὰ τὸ 1378 ἀνέγερσιν τῆς Μονῆς ἀναφερομένη ἐπιγραφή.

« † Ἡ θεα καὶ εἰερά βασιλική καὶ σταυροπιγια-  
 κι μονή τοῦ ἀρχιδιακόνου Λαυρέν-  
 τιου ἀνηγέρθη ἐκ βάθρων ἐπὶ της  
 βασιλείας Ἀλέξιοῦ τοῦ Κομ(ν)ηνοῦ δηα συν-  
 δρομης καὶ ἐπιστασιας Λαυρέντιου τοῦ  
 Μεγάλου. Ἔστειλεν ὁ εὐσεβέστατος βασιλεὺς  
 εἰς τὸν ὄσιον χρυσιον καὶ χρυσόβουλον καὶ  
 εἰερα σκευη πρὸς ἠκοδομὴν τοῦ ναοῦ καὶ  
 ἐτελειόθη ὁ ναὸς εἰς τοὺς ὤπις'  
 ἀπὸ Ἀδάμ, ἀπὸ δὲ Χριστοῦ ἰστοῦ  
 ἰστοῦ. Αὕτη ἡ σκήτι τῆς βασιλευκῆς  
 μονης ἀνηγέρθη ἐπι Λαυρέντιου  
 τοῦ Μεγάλου ἦν δὲ ἐπ' ὀνόματι  
 τῆς Μεταμορφώσεως τοῦ Χριστοῦ  
 καὶ τοῦ προφήτου Ἡλιοῦ.»

Ἡ προκειμένη ἐπιγραφή, κατὰ τὸν Α. Π. Κεραμέα, εὑρέθη ἐν τῇ θέσει «Προφήτης Ἡλίας», ἔνθα ὑπῆρχε ναύδριον φερώνυμον, τῷ 1865, κομισθεῖσα δ' εἰς τὴν μονὴν ἐντετειχίσθη, ὡς εἴπομεν ἄνωτέρω, ἐπὶ τῆς βορείας πλευρᾶς τοῦ ναοῦ. Ἐδημοσιεύθη δὲ τὸ πρῶτον αὕτη πανομοιότυπως καὶ εἰς φυσικὸν μέγεθος ὑπὸ τοῦ ἔξ Ἁγίου Λαυρεντίου καταγομένου μοναχοῦ Ζωσιμᾶ Ἐσφιγμενίτου, ὑφ' οὗ καὶ ἐσχολιάσθη διὰ μακρῶν<sup>1</sup>. Εἶτα ἀνεδημοσιεύθη διὰ μικρογραμμάτου γραφῆς ὑπὸ Α. Παπαδοπούλου Κεραμέως<sup>2</sup> καὶ τὸ τρίτον πανομοιότυπως ὑπὸ Σωκρ. Βαμβάκου<sup>3</sup>. Ἄγνοοῦσι δὲ τὴν ἐπιγραφὴν οἱ Γεώργ. Λαμπάκης καὶ Α. Σ. Ἀρβανιτόπουλος.

7) Ἐπὶ τῆς βορείας πλευρᾶς ἄνωθεν τῆς βορείας θύρας εἶναι ἐντετειχισμένη ὡς ὑπέρθυρον πλάξ ὀρθογώνιος ἐκ μαλακοῦ πωρίνου λίθου φέρουσα ἔκτυπον διπλοῦν σταυρὸν ἐπὶ βάσεως καὶ τὴν ἐξῆς ἐγχάρακτον ἐπιγραφὴν:

ΕΤΟΥΣ ΖΞΒ' ΑΠΟΧΡΙΣΤΟΥ ΑΦΝΑ'  
ΙΝΔΙΕ'  
ΙΓΝΑΤΙΟΣ ΜΟΝΑΧΟΣ

Ἔτους ζξβ' (= 7062 = 1554) ἀπὸ Χριστοῦ ,αφνα'  
(= 1554 Ἰνδ(κτιώνος ΙΕ'). Ἰγνάτιος μοναχὸς (ἐντὸς τοῦ σταυροῦ)).

8) Ἐπίσης ἐπὶ τῆς βορείας πλευρᾶς, τοῦ ναοῦ εἶναι ἐντετειχισμένη μικρὰ ἐνεπίγραφος πλάξ λίθου πωρίνου μετ' ἐπιγραφῆς:

«1724 ἀμμήν Δεκεμβρίου...  
ΠΘΥΠΛΚΔΑΙ (;)»<sup>4</sup>

9) Ἐπὶ τῆς μεσημβρινῆς πλευρᾶς, τοῦ ναοῦ εἶναι ἐντετειχισμένη ἐπὶ λίθου μαλακοῦ ἥδε ἡ ἐπιγραφὴ:

ΕΤΗ 1764 ΑΠΡΙΛΙΟΥ 15»<sup>5</sup>

10) Ἐπὶ τῆς δυτικῆς πλευρᾶς, ἐπὶ λίθου μαλακοῦ, ἡ ἐξῆς:

«Ἔτη ,αψξδ' (= 1764) Μαΐου ιβ' (= 12)  
ἐξανακτίσθη ὁ θῖος (= θεῖος) ναὸς  
τοῦ Ἀρχηδιακόνου Λαυρεντίου.»

Τὴν ἐπιγραφὴν ταύτην δὲν ἀναφέρουσιν οἱ Γ. Λαμπάκης, Α. Παπαδόπουλος Κεραμεὺς καὶ Α. Σ. Ἀρβανιτόπουλος.

11) Ἐπὶ τοῦ τυμπάνου τοῦ τρούλλου τοῦ ναοῦ, τὸ ὁποῖον εἶναι ὀκτάγωνον, εἶναι δι' ὀπτῶν πλίνθων ἐντετειχισμένων ἡ χρονολογία «1764» (εἰκ. 7).

<sup>1</sup> Ζωσιμᾶ Ἐσφιγμενίτου, Ἡμερολόγιον «ἡ Φῆμη», Ἐν Βόλῳ 1886, μέρος 2ον, σελ. 57. Πίναξ παρένθετος.

<sup>2</sup> Α. Π. Κεραμεύς, Ἐπετηρὶς Φιλ. Συλλόγ. Παρνασσοῦ, ἔτος Ε' 1901, σ. 115-128.

<sup>3</sup> Σ. Βαμβάκου, Ἱστορία τοῦ χωρίου Ἅγιος Λαυρέντιος, ἐν Ἀθήναις 1927, σελ. 87.

<sup>4</sup> Τὰ γράμματα τοῦ 2ου στίχου δὲν ἐννοοῦμεν.

<sup>5</sup> Βλ. Α. Ἀρβανιτόπουλον ἐν Πρακτικοῖς τῆς Ἀρχ. Ἐταιρ. 1910, σελ. 213 κ.ἑξ.

Ε'. ΕΠΙΓΡΑΦΑΙ ΕΝ ΤΩ: ΠΡΟΑΥΛΙΩ:

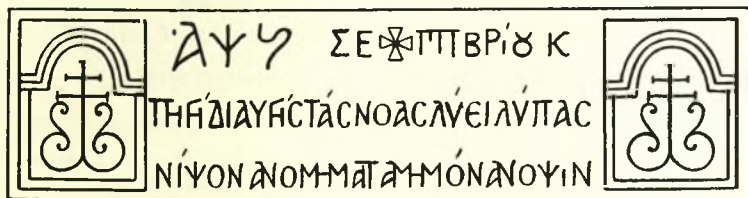
12) Ἐν τῷ προαυλίῳ, ἀριστερὰ καὶ πλησίον τῶν δύο κορμῶν κίωνων παρὰ τὰ κελλία τῆς βορείου πλευρᾶς, κεῖται, μεταξύ ἄλλων μαρμαρίνων ἀρχιτεκτονικῶν γλυπτῶν, καὶ τεμάχιον ἐπιμήκης καὶ στενόν, ὁμοιον μὲ τὰ ὑπ' ἀριθ. 2 καὶ 3 τεμάχια (μῆκους 0,65 πλ. 0,15-0,18, πᾶχ. 0,27) λευκοῦ μαρμάρου, ἀποκεκρουσμένον ἀριστερὰ, τὸ ὁποῖον ἀπετέλει συνέχειαν τῶν ἐντετειχισμένων ἐπὶ τῆς δυτικῆς καὶ βορείας πλευρᾶς τοῦ ναοῦ (2, 3 καὶ 5) τεμαχίων τριῶν, φερόντων λατινικὰς ἐπιγραφάς, καὶ τὸ ὁποῖον φέρει τὴν ἑξῆς λατινικὴν ἐπιγραφὴν (ὑψ. γραμ. 0,06) (εἰκ. 13).



Εἰκ. 13. Τεμάχιον μαρμάρου ἀνευρεθὲν ἐν ὑπογίῳ κελλίῳ μετὰ Λατινικῆς ἐπιγραφῆς.

... ES CI ANDREE APOCTOLI + DI ...  
... ES [anct] i (?) Andree Apostoli + Di...<sup>1</sup>

13) Ἐν τῷ προαυλίῳ καὶ παρὰ τὰ κελλία τῆς ἀνατολ. καὶ βορείας πλευρᾶς, ἐν τῇ ΒΑ γωνίᾳ, κεῖται ἡ βρούσις τῆς μονῆς, ἐπὶ τῆς ὁποίας ἐν τῇ ἀμιδωτῇ καμάρα εἶναι ἐντετειχισμένοι δύο πλάκες λευκοῦ μαρμάρου, ἐκ τῶν ὁποίων ἡ ἄνω εἶναι ὀρθογώνιος ἐπιμήκης, φέρουσα δεξιὰ καὶ ἀριστερὰ κατὰ τὰ ἄκρα ἔγκοιλα τετράγωνα πλαισιούμενα καὶ σχηματίζοντα ἄνω ἀψίδαμα, ἐντὸς δ' αὐτοῦ ἔγγλυφον διπλοῦν σταυρὸν τελευτῶντα κάτω εἰς ἀγκυροειδὲς κόσμημα, ἐν τῷ μέσῳ δὲ αὐτῶν τὴν ἑξῆς ἐπιγραφὴν (μῆκ. 0,90 περ.) (εἰκ. 14).



Εἰκ. 14. Ἐπιγραφὴ τοῦ 1790 ἐπὶ κρήνης.

«ΑΣΨΗ. ΣεΨπι(εμ)βορίου κ'.

Πηγὴ διαυγῆς τὰς νόας λυεὶ λύτας

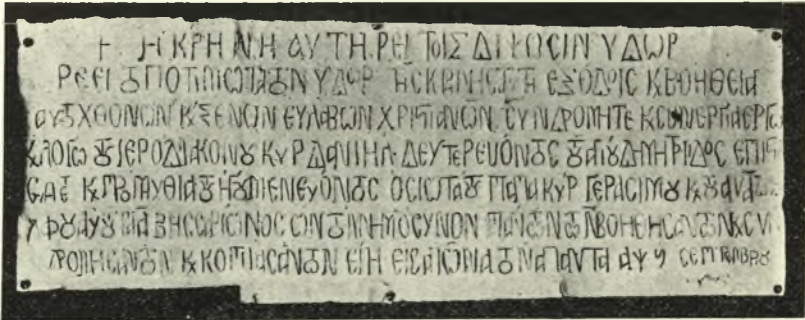
Νίψον ἀνομήματα μὴ μόναν ὕψιν».

<sup>1</sup> Τὰ τεμάχια τῶν τεσσάρων τούτων Λατινικῶν ἐπιγραφῶν θὰ προσπαθήσωμεν νὰ συναρμολογήσωμεν κατωτέρω.

Τὴν ἐπιγραφὴν ταύτην μόνος ὁ κ. Α. Σ. Ἀρβανιτόπουλος ἀναφέρει ὅστις παραθέτει πανομοιότυπως μόνον τὸν 2<sup>ον</sup> στίχον αὐτῆς καὶ διορθοῖ τὴν λέξιν ΝΟΑΣ εἰς ΝΕΑΣ, ἧτοι<sup>1</sup>:

«Πηγὴ διαυγῆς τὰς νέας λυεὶ λύπας.»

14) Κάτωθι τῆς ἀνωτέρω ἐπιγραφῆς εἶναι ἐντετειχισμένη μεγαλύτερα πλάξ μετ' ἐπιγραφῆς μακρᾶς ἔξ ἑπτὰ στίχων μήκους 0,95, ὕψους 0,32 καὶ ὕψους γραμμάτων 0,03 ὡς ἑξῆς:



Εἰκ. 15. Ἡ ἐπὶ τῆς κρήνης μακροτέρα ἐπιγραφὴ.

- 1 Ἡ πηγὴ αὕτη θεὶ τοῖς διυῶσιν ὕδωρ |
- 2 ὄθει τὸ ποιμότατον ὕδωρ τῆς |  
κρήνης ταύτης ἐξόδοις καὶ βοηθεία |
- 3 αὐτοχθόνων καὶ ξένων εὐλαβῶν χριστιανῶν, |  
συνδρομῆ καὶ συνεργεία ἔργω |
- 4 καὶ λόγῳ τοῦ ἱεροδιακόνου κυρ Δανιήλ, |  
ἐπιτροπεύοντος τοῦ ἁγίου Δημητριάδος, ἐπιστα- |
- 5 σία τε καὶ προμηθ(ε)ία τοῦ ἡγουμενεύοντος |  
ὀσιωτάτου πατᾶ κυρ Γερασίμου καὶ τοῦ |
- 6 αὐταδέλφου αὐτοῦ πατᾶ Βησσαρίωνος, |  
τὸ μνημόσυνον πάντων τῶν βοηθησάντων |
- 7 καὶ συνδρομησάντων καὶ κοπιασάντων |  
ἐστὶ εἰς αἰῶνα τὸν ἅπαντα.

,αψη' (= 1790) Σεπτεμβρίου [κ'.] (= 20)». |

<sup>1</sup> Πβ. Πρακτικὰ τῆς Ἀρχαιολ. Ἑταιρείας 1910, σελ. 214 (ἀριθ. 4).

15) Ἐπὶ κρήνης κειμένης ἔξω τῆς μονῆς καὶ πλησίον αὐτῆς, βορείως, εἶναι ἐντετευχισμένη πλάξ μετὰ τῆς ἑξῆς ἐπιγραφῆς:

«Ἐν ἔτει 1784 Ἀυγούστου 18  
ἀνεκαιώθη αὕτη ἡ πηγή  
διὰ δαπάνης τοῦ μοναστηρίου,  
μεγίστης ἀνομβρίας γενομένης,  
ἧς οὐδείς τῶν ἀνθρώπων μέμνηται»<sup>1</sup>.

#### Γ'. ΤΟ ΕΣΩΤΕΡΙΚΟΝ ΤΟΥ ΝΑΟΥ

Ὁ ναὸς τῆς μονῆς τοῦ Ἁγίου Λαυρεντίου ἔσωθεν δὲν ἔχει τοιχογραφίας. Ἡ ἀρχικῶς δὲν ἱστορήθη ἢ, ἂν ὑπῆρχον τοιαῦτα, θὰ ἐπεχρίσθησαν βραδύτερον. Ὑποθέτομεν ὅμως ὅτι μᾶλλον ἀρχικῶς ὁ ναὸς μετὰ τὴν ἀνοικοδόμησίν του κατὰ τὸ 1764 δὲν θὰ ἐκοσμήθη διὰ τοιχογραφιῶν.

Οὐχ ἦττον ὅμως ἐντὸς τοῦ Ἱεροῦ Βήματος εἶναι ἄνω ἐπὶ τῆς κόγχης τοιχογραφία παριστάνουσα τὴν Θεοτόκον Δεομένην (Πλατυτέραν). Ἄνω δὲ ἐπὶ τοῦ θόλου τοῦ Ἱεροῦ Βήματος καὶ ἀκριβῶς ἄνω τῆς Ἁγίας Τραπεζῆς εἶναι δύο μεγάλαι τοιχογραφίαι ὀρθογώνιοι, ἐκ τῶν ὁποίων ἡ μία δεξιὰ εἰκονίζει τὴν Πεντηκοστήν, ἡ δὲ ἄλλη ἀριστερὰ τὴν σπανίαν παράστασιν, κατὰ τὸν Γ. Λαμπάκην, τῶν Ἀποστόλων βαλλόντων κλήρους πρὸς ἀντικατάστασιν Ἰούδα τοῦ Προδότου. Ἐπὶ ταύτης ἀνέγνω ὁ Λαμπάκης τὴν ὅλως σόλοικον ἐπιγραφὴν:

ΟΙ ΑΠΟΣΤΟΛΟΙ ΕΒΑΛΑΝ ΚΛΗΡΟΣ<sup>2</sup>.

Τὸ Ἱερὸν Βῆμα ὅμως εἶναι σκοτεινὸν καὶ δυσκόλως διακρίνονται αἱ τοιχογραφίαι, ἃς ὁ Λαμπάκης μετεχειρισθεὶς τεχνητὰ φῶτα διέκρινε.

Ἐπίσης καὶ αἱ φορηταὶ εἰκόνες τοῦ εἰκονοστασίου, τοῦ Χριστοῦ, τῆς Θεοτόκου καὶ τοῦ ὁσίου Λαυρεντίου, τοῦ ἱδρυτοῦ τῆς μονῆς τῷ 1378, εἶναι ἔργα αὐστηρᾶς Βυζαντινῆς τέχνης τοῦ 15' αἰῶνος<sup>3</sup>. Ἡ εἰκὼν ὅμως τοῦ ὁσίου Λαυρεντίου, ὃς ἀπεικόνισεν αὐτὴν ὁ Ζωσιμᾶς Ἐσφιγμενίτης ἐν τῇ ὑπ' αὐτοῦ ἀνατυπωθεῖσῃ Ἀκολουθίᾳ τοῦ ὁσίου Λαυρεντίου καὶ ὁ ἐκ τούτου παραλαβὼν Σωκράτης Βαμβάκος<sup>4</sup>, δὲν ὁμοιάζει ποσῶς μὲ τὴν εἰκόνα τοῦ ὁσίου ἐν τῷ εἰκονοστασίῳ τοῦ ναοῦ τῆς μονῆς, ἣτις εἶναι ἔργον τοῦ 15' αἰῶνος καὶ ἐφ' ἧς ἀναγινώκεται ἡ ἐπιγραφή:

«Δέησις τοῦ δούλου τοῦ Θεοῦ Ἀποστόλου τοῦ Νομεικοῦ  
καὶ τῆς συνοδίας αὐτοῦ»<sup>5</sup>.

<sup>1</sup> Πρβλ. καὶ Ἀ. π. Σ. Ἀρβανιτόπουλον, ἐν Πρακτικοῖς τῆς Ἀρχαιολ. Ἐταιρείας τοῦ 1910, σελ. 214.

<sup>2</sup> Ἐπιθι Γ. Λαμπάκην ἐν τῷ Δελτίῳ τῆς Χριστιαν. Ἀρχαιολ. Ἐταιρ. τεύχος Δ', σελ. 14-15.

<sup>3</sup> Γ. Λαμπάκης ἐν Δελτίῳ Χριστ. Ἀρχαιολ. Ἐταιρείας τεύχος Δ', 1904, σελ. 14.

<sup>4</sup> Σωκρ. Βαμβάκου, Ἱστορία τοῦ χωρίου Ἅγιος Λαυρέντιος, Ἀθῆν. 1927, σελ. 98.

<sup>5</sup> Λαμπάκης, Ἐνθ' ἄν. σελ. 14.

Ἐπὶ δὲ τὴν εἰκόνα τῆς Θεοτόκου τοῦ εἰκονοστασίου ἀναγινώσκεται ἡ ἐπιγραφή:

«Δέησις τοῦ δούλου τοῦ Θεοῦ Δαμασκηνοῦ μοναχοῦ.  
Χεῖρ Παναγιώτου ἱερέως»<sup>1</sup>.

Ἐκ τῆς ἀνωτέρω περιγραφῆς τοῦ ναοῦ εἶναι παρεκκλήσιον, εἰς ὃ ἀνέρχεται τις διὰ ξυλίνης κλίμακος σεσαθρωμένης, ἐν δὲ τῷ ἐσωνάρθηκι αὐτῷ εἶναι μαρμαρίνη φιάλη ἁγιασμοῦ ἔχουσα ἐγγλυφον σταυρόν, ἐφ' οὗ ἄλλοτε ὑπῆρχε μετάλλινος σταυρὸς μὲ ἐγγράκτον ἐπιγραφήν:  $\frac{IC}{NI} \frac{XC}{KA}$

Ἐχει δὲ ἡ φιάλη ὕψος 0,40 καὶ πλάτ. 0,35.

Ἐν τῷ ναῷ τέλος σφύζεται τὸ κρηπίδωμα τοῦ τέμπλου τοῦ ἀρχαίου ναοῦ μαρμαρίνον, φέρον τόρμους πρὸς γόμφωσιν τῶν διαστύλων καὶ θωρακίων, ὡς καὶ ἀνωτέρω εἶπωμεν.

#### Ζ'. ΧΡΟΝΟΛΟΓΙΚΑ ΣΥΜΠΕΡΑΣΜΑΤΑ

##### α'. Ἀρχιτεκτονικά

Ἐκ τῶν ἀνωτέρω περιγραφέντων γλυπτῶν προκύπτουσι τὰ ἑξῆς χρονολογικά συμπεράσματα:

1) Οἱ ἐν τῷ ναῷ ἕξ μονόλιθοι κίονες καὶ οἱ τρεῖς εἰς τεμάχια ἐν τῷ προσαυλίῳ τῆς μονῆς (ὧν εἷς μὲν ἔχει μῆκος 0,90· ἕτερος δὲ 1,55, διάμετρον δ' ἀμφότεροι 0,36) φαίνονται ὅτι ἀνήκουσιν εἰς ἀρχαῖον ναὸν Ἑλληνικόν<sup>2</sup>. Λαμβανομένου δ' ὑπ' ὄψιν τοῦ ἀνωφεροῦς τῆς ὁδοῦ ἐκ Λεωνίων ἢ Ἀγριαῶν εἰς τὸν Ἅγιον Λαυρέντιον, βατῆς μόνον εἰς ἡμίονους καὶ πεζούς, εἶναι δύσκολον νὰ ὑποθέσωμεν ὅτι οἱ κίονες οὗτοι μετηνέχθησαν ἐκ Λεωνίων, ἐνθα κεῖνται τὰ ἑρείπια τῆς ἀρχαίας πόλεως τῆς Μαγνησίας Μεθώνης. Δὲν ἦτο, φρονοῦμεν, δυνατὸν μεγάλα καὶ ἐπιμήκη μάρμαρα νὰ μεταφερθῶσιν ὑπὸ τῶν Βυζαντινῶν εἰς τὴν μονὴν τοῦ Ἁγίου Λαυρεντίου δι' ὁδοῦ ἑλικοειδοῦς καὶ ἀνωφεροῦς ἐν μέσῳ ἐλαιῶνων κειμένης καὶ διακοπτομένης ὑπὸ βαθέων καὶ ἀποτόμων ῥυάκων.

Ὁ ἐν Ἁγίῳ Λαυρεντίῳ ἱερεὺς αἰδ. Παπᾶ Παῦλος καὶ ἄλλοι κάτοικοι μᾶς εἶπον ὅτι κατὰ τὴν ΝΔ γωνίαν τοῦ προσαυλίου τῆς μονῆς, ἔξω καὶ κάτωθι τοῦ δυτικοῦ τοίχου τοῦ προσαυλίου, πρὸ ἐτῶν, κατ' ἰδιωτικὰς ἀνασκαφάς, εὑρέθησαν λίθοι ἀρχαίου οἰκοδομήματος ὀρθογώνιοι καὶ δύο ἀρχαῖαι Ἑλληνικαὶ ἐπιγραφαὶ (ψηφίσματα). Ἐκ τῶν ἐπιγραφῶν τούτων ἡ μία ἀπόκειται ἐν τῷ Μουσειῷ Βόλου, τίς οἶδε πότε κομισθεῖσα καὶ δημοσιευθεῖσα ὑπὸ τοῦ

<sup>1</sup> Λαμπάκης, Ἐνθ' ἀν. σ. 14.

<sup>2</sup> Ὁ τρίτος κίων παρελήφθη ὑπὸ τῶν κατοίκων, ὡς ἐμάθομεν, καὶ ἐχρησιμοποιήθη ὡς ὄδοστρωτήρ!



Kern<sup>1</sup> ἡ δὲ ἄλλη ἀποκείται ἐν τῷ γραφείῳ τῆς Κοινότητος τοῦ Ἁγ. Λαυρεντίου. Ἡ δευτέρα αὕτη εἶναι ἀποκεκομμένη ὑπὸ τῶν Βυζαντινῶν ἄνω, κάτω, δεξιὰ καὶ ἀριστερά, μεταποιηθεῖσα ὑπ' αὐτῶν εἰς ἐπίθημα κιονοκράνου χωρίσματος διλόβου παραθύρου<sup>2</sup>.

Ἐὰν ὄντως κατὰ τὴν ΝΑ. γωνίαν, κάτωθι τοῦ προσαυλίου, εὐρέθησαν ἐρείπια ἀρχαίου Ἑλληνικοῦ ναοῦ καὶ αἱ ἄνωτέρω δύο ἐπιγραφαί, ἀποδεικνύεται ἀναμφιβόλως ὅτι ὑπῆρχεν ἐκεῖ ἀρχαῖος Ἑλληνικὸς ναός, ἔξ οὗ ἔλαβον οἱ Βυζαντινοὶ τοὺς κίονας καὶ ἄλλα μάρμαρα, τὰ ὁποῖα διεκόσμησαν διὰ ποικίλων διακοσμήσεων καὶ μετεποίησαν εἰς ἀρχιτεκτονικὰ μέλη τοῦ Βυζαντινοῦ ναοῦ καταστρέψαντες καὶ τὰς Ἑλληνικὰς ἐπιγραφάς<sup>3</sup>. Ἴσως παρὰ τὴν μονὴν νὰ ὑπῆρχεν ἄλλοτε ἀρχαία τις Ἑλληνικὴ κόμη ὑποκειμένη εἰς τὴν Μεθώνην, κειμένη ἐν Λεχωνίαις, ἴσως καὶ ναός τις Ἑλληνικός. Πασίγνωστον ἄλλως τε τυγχάνει ὅτι οἱ παλαιοὶ Χριστιανοὶ καὶ οἱ Βυζαντινοὶ ἴδρουν τὰς ἐκκλησίας καὶ τὰς μονὰς τῶν συνήθως εἰς τὴν θέσιν ἀρχαίων ναῶν, ἀφ' ἑνὸς μὲν διὰ νὰ ἐξαφανίσουν τὰ ἕγη τῆς ἀρχαίας λατρείας, ἀφ' ἑτέρου δὲ διὰ νὰ ἔχωσι πρόχειρον τὸ ὕλικόν τῆς οἰκοδομῆς.

2) Τὰ ἐν τῇ μονῇ κιονόκρανα ποικίλλουσι κατὰ τὸν ῥυθμόν. Ἐχομεν ἀρχαῖον Ἰωνικὸν κιονόκρανον, διάφορα Κορινθιάζοντα ἔξ κιονόκρανα, ἐν καθαρῶς μεσοβυζαντινῶν χρόνων καὶ μίαν βάσιν κίονος τεθεῖσαν ἀντιστρόφως ἐν εἴδει κιονοκράνου ἐν τῷ ναῷ. Τὰ κιονόκρανα ταῦτα προέρχονται ἄλλα μὲν ἐκ παλαιοχριστιανικῆς ἐκκλησίας, ἄλλα δέ, ὡς καὶ ἐν κιονόκρανον κιβωρίου Ἁγ. Τραπέζης ἐν τῷ προσαυλίῳ, ἐκ τῆς Βυζαντινῆς μονῆς.

Ἄλλα τὰ παλαιοχριστιανικὰ κιονόκρανα πῶς ἐκομίσθησαν εἰς τὴν μονήν; Πιθανῶς θὰ μετηνέχθησαν ἐπὶ ἡμιόνων ἐκ τῆς ἀρχαίας Μεθώνης (Λεχωνίων), ἥτις εἶναι γνωστὴ κατὰ τοὺς τελευταίους Βυζαντινοὺς χρόνους ὑπὸ τὸ ὄνομα Λυκῶνια<sup>4</sup>.

Τὰ κιονόκρανα εἶναι διάφορα χρονολογικῶς καὶ κατὰ ῥυθμόν. Τὰ ἔξ Κορινθιάζοντα κιονόκρανα, ἐκ τῶν ὁποίων τέσσαρα μὲν εἶναι ἐπὶ τῶν κίωνων ἐν τῷ ναῷ, δύο δὲ κεῖνται ἔξω ἐν τῷ προσαυλίῳ δεικνύουσιν ὅτι ἀνήκον εἰς τοὺς ἐν τῷ ναῷ ἔξ κίονας. Βραδύτερον κατὰ τὰς διαφόρους ἀνακαινίσεις τοῦ ναοῦ ἴσως θὰ ἐφθάρησαν δύο κιονόκρανα, ἰδίως κατὰ τὴν τελευταίαν ἐπισκευὴν τοῦ 1764, καὶ ἀντικατεστάθησαν δι' ἑνὸς κιονοκράνου ἰδιορρύθμου

<sup>1</sup> Corpus Inscriptionum Graecarum, τόμ. IX, μέρ. 2ον, Thessaliae, Νο 1106.

<sup>2</sup> Αὐτόθι, Νο 1112.

<sup>3</sup> Ο κ. Ἀρβανιτόπουλος (Πρακτ. Ἀρχ. Ἐτ. 1910, 213) ἀναφέρει ὅτι ἐν τῷ ναῷ εἶναι ἐκτισμένοι πολλοὶ ὀρθογώνιοι μεγάλοι λίθοι καὶ πλάκες ἔξ Ἑλληνικῶν καὶ Βυζαντινῶν κτισμάτων.

<sup>4</sup> Τὸ ὄνομα Λεχῶνια εἶχε μετατραπῆ ὑπὸ τῶν Βυζαντινῶν λογίων εἰς Λυκῶνια. Τὸ ἀληθὲς ὄνομα εἶναι Λεχῶνη προελθὸν ἐκ τοῦ Μεθώνη, καὶ ὁ πληθυντικὸς Λεχῶνια ἐπειδὴ εἶναι δύο συνοικίαι.

Βυζαντινοῦ τῶν ὑστεροβυζαντινῶν χρόνων<sup>1</sup> καὶ διὰ μιᾶς βάσεως κίονος τεθείσης ἀνεστραμμένως. Τὰ ἕξ Κορινθιάζοντα ταῦτα κιονόκρανα δὲν εἶναι ἀρχαιότερα τοῦ 6<sup>ου</sup> μ. Χ. αἰῶνος<sup>2</sup>. Τὸ δὲ ἐν εἰκόνι 6 μετὰ πρωινοῦτης ἀκάνθου κιονόκρανον ἀνάγεται εἰς τὴν 5<sup>ην</sup> μ. Χ. ἑκατονταετηρίδα καὶ εἶναι Θεοδοσιανόν. Ἡ ποικιλία δὲ αὕτη τῶν παλαιοχριστιανικῶν κιονοκρανῶν καὶ ἐνὸς Βυζαντινοῦ μᾶς δίδει τὴν ὑπόνοιαν ὅτι ταῦτα θὰ ἐκομίσθησαν ἐκ Λεχωνίων. Διότι ἀμφιβάλλομεν, ἂν ὑπῆρξεν ἐν ἀγίῳ Λαυρεντίῳ ποτὲ παλαιοχριστιανικὴ ἐκκλησία πολυτελής· μᾶλλον βέβαιοι εἶναι ὅτι πρὸ τοῦ ΙΓ' αἰῶνος δὲν ὑπῆρχεν ἐνταῦθα οὔτε μονὴ οὔτε ἐκκλησία. Καὶ τὸ ἐν δὲ μόνον κιονόκρανον Βυζαντινοῦ τύπου τῶν τελευταίων χρόνων πιθανώτατα θὰ ἐκομίσθη ἐκ Λεχωνίων.

Ὡς πρὸς δὲ τὰ λοιπὰ Βυζαντινὰ ἀρχιτεκτονικὰ γλυπτά, ταῦτα προφανῶς ἀνήκουσιν εἰς τὴν ΙΓ' ἑκατονταετηρίδα, ὅτε ἰδρῦθη ἡ μονή<sup>3</sup>.

3) Τὰ ἄλλα Βυζαντινὰ ἀρχιτεκτονικὰ τεμάχια λευκοῦ μαρμάρου μετὰ διακοσμήσεων γλυπτῶν ἐν ἐπιπεδογλύφῳ διαιροῦνται εἰς δύο κατηγορίας:

α' Εἰς τεμάχια στενὰ καὶ ἐπιμήκη μετ' ἐπιπεδογλύφων διακοσμήσεων φυτικῶν, ἢ πλεγμάτων ταινιῶν ἢ ἀλυσσιδωτῶν, ἢ τεμαχίων θωρακίων μετὰ πλεγμάτων ταινιῶν, πάντων ἐπιπεδογλύφων (πρβλ. εἰκ. 3, 4, 5), καὶ

β' Εἰς τεμάχια ὀρθογώνια ἐν εἶδει μικρῶν θωρακίων μετὰ λίαν ἐκτύπων πλουσίων φυτικῶν διακοσμήσεων, λίθου ὅμως μελανοφαίου, μαλακοῦ πωρίνου, ἅτινα διὰ τὸ ὕψος, εἰς τὸ ὅποιον εἶναι ἐντετειχισμένα ἐν τῷ ναῷ δὲν εἶναι δυνατόν νὰ φωτογραφηθῶσιν.

Τὰ πρῶτα τῶν τεμαχίων τούτων μετ' ἐπιπεδογλύφων διακοσμήσεων προέρχονται ἀσφαλῶς ἐκ τῆς Βυζαντινῆς μονῆς καὶ ἀνάγονται χρονολογικῶς εἰς τὸν ΙΓ' ἕως ΙΔ' αἰῶνα (1200 - 1400). Τὰ δὲ δευτέρα μετὰ λίαν ἐκτύπων πλουσίων φυτικῶν διακοσμήσεων θωράκια ἐπὶ μέλανος πωρίνου λίθου δὲν εἶναι Βυζαντινὰ, ἀλλὰ μᾶλλον φραγκικῆς προελεύσεως, ἀναγόμενα χρονολογικῶς ἢ εἰς τὸν ΙΓ' αἰῶνα, ὅτε ἦτο Φραγκοκρατία ἐν Ἑλλάδι, ἢ καὶ εἰς τὸν ΙΕ', ὅτε οἱ Βενετοὶ κατείχον τὰ Λεχώνια. Τὴν φραγκικὴν δὲ προέλευσιν ἐνισχύουσι καὶ τινὰ τεμάχια ἐντετειχισμένα ἐν τῷ ναῷ, ἐν δὲ κείμενον ἔξω τοῦ ναοῦ, φέροντα λατινικὰς ἐπιγραφάς, περὶ τῶν ὁποίων θὰ εἴπωμεν εὐθὺς κατωτέρω.

#### β'. Ἐπιγραφαι

Εἶδομεν ἀνωτέρω ὅτι πᾶσαι αἱ ἐπιγραφαὶ εἶναι χρονολογημέναι, πλὴν μιᾶς Λατινικῆς εἰς τεμάχια, ἐκ τῶν ὁποίων τρία εἶναι ἐντετειχισμένα ἐπὶ τῶν

<sup>1</sup> Δυπούμεθα ὅτι ἔνεκα τοῦ ὕψους δὲν ἠδυνήθημεν νὰ φωτογραφήσωμεν τὸ κιονόκρανον τοῦτο.

<sup>2</sup> Ὅμοιον ἢ ἀνάλογον νομίζομεν ὅτι κεῖται καὶ ἐν τῷ Μουσεῖῳ Νέας Ἀγχιάλου.

<sup>3</sup> Καὶ ὁ κ. Ἀρβανιτόπουλος λέγει (Πρακτικὰ Ἀρχαιολ. Ἐταιρ. 1910, 213) ὅτι τὰ γλυπτά ταῦτα εἶναι σύγχρονα τῶν ἐν τῇ Ἐπισκοπῇ Ἄνω Βόλου, ὅχι ὅμως καὶ Νέας Ἀγχιάλου, ὡς γράφει.

ἐξωτερικῶν πλευρῶν, δυτικῆς καὶ βορείας, τοῦ ναοῦ, ἐν δὲ κεῖται ἐν τῷ προ-  
αυλίῳ ἀνευρεθὲν τελευταίως ἐν τινι ὑπογείῳ τῶν κελλίων. Τὸ τελευταῖον τοῦτο  
δὲν εἶναι ἐκδεδομένον, οὔτε γνωστὸν εἰς κανένα ἐκ τῶν περὶ τῆς μονῆς  
γραφάντων.

Ἡ Λατινικὴ αὐτῆ ἐπιγραφὴ, κατὰ τεμάχια, ἔχει ὡς ἑξῆς (ιδὲ εἰκόνας  
8, 9, 11 καὶ 13):

1ον) + ADHONO [rem].

2ον) ESCIANDREE APOCTOLI + DI....

3ον) EPECVNIA AMALFITANI

4ον) [P?] RIMO †

\*Ἦτοι: 1) † *Ad hono [rem]*.

2) *E S(an)cti Andree Apostoli † Di[a con]i*.

3) *E pecunia Amalfitani*.

4) *[P?]rimo. †*

Ἡ ἐπιγραφὴ αὐτῆ, ἕξ ἧς βεβαίως λείπουν τεμάχια, προέχεται προφα-  
νῶς ἐκ Λατινικῆς ἐκκλησίας τιμωμένης (ἐπ' ὀνόματι τοῦ Ἀποστόλου Ἀνδρέου  
(Ad hono[rem] Andree Apostoli †. Ἀλλὰ ποῦ ἔκειτο ἡ Λατινικὴ αὐτῆ  
ἐκκλησία; Ἐν τῇ μονῇ Ἀγίου Λαυρεντίου ἢ ἐν Λεχνώνιοις; καὶ εἰς ποῖον αἰῶνα  
ἀνάγεται χρονολογικῶς ἡ ἐπιγραφὴ;

Ὁ Ἀθανάσιος Παπαδόπουλος Κεραμεύς, ὅστις γνωρίζει μόνον τὰ δύο  
τεμάχια τῆς Λατινικῆς ἐπιγραφῆς †ADHONO [rem] καὶ PECVNIA, εἰς τὴν  
περὶ τῆς μονῆς Ἀγίου Λαυρεντίου πραγματείαν αὐτοῦ<sup>1</sup>, λέγει ὅτι αὐτῆ ἀνάγε-  
ται εἰς τὸν ΙΓ' αἰῶνα (1200 - 1300), «ὅτε καὶ ἡ Θεσσαλία περιῆλθεν εἰς τὴν  
κατοχὴν τῶν Φράγκων» καὶ πιστεύει «ὅτι αὐτῆ αὐτῆ ἡ μονὴ ὀφείλει τὴν  
σύστασίν της εἰς τάγμα Λατίνων μοναχῶν τοῦτο δὲ λέγων στηρίζομαι, λέγει,  
πρῶτον εἰς τὴν ῥωμαϊκὴν καταγωγὴν τοῦ Ἀγίου Λαυρεντίου τοῦ διακόνου,  
δεύτερον εἰς τὸ εἶδος τῆς κατασκευῆς τοῦ ἐν τῇ μονῇ ναοῦ, ὅστις ἔχει ἢ τὸ  
ξενότροπον ἐν σχέσει πρὸς ἄλλας παλαιὰς ἡμῶν μοναστηριακὰς ἐκκλησίας, καὶ  
τρίτον εἰς τὴν διάσωσιν ἐν αὐτῇ τῇ μονῇ λειψάνων λατινικῶν τιμῶν ἐπὶ μαρ-  
μάρου ἐπιγραφῶν τοῦ 13ου αἰῶνος». Καὶ προσθέτει ὅτι «τὰ τεμάχια ταῦτα  
ἐνετειχίσθησαν πιθανῶς ἐκεῖ τῷ 1378 ἔτει, ὅτε καὶ ἡ μονὴ εἶχεν ἀνεγερθῆ ἐκ  
βάθρων καὶ ὁ ναὸς ἐπισκευασθῆ».

Εἰς τὰ ἀνωτέρω τοῦ Α. Παπαδοπούλου Κεραμέως παρατηροῦμεν τὰ  
ἑξῆς: Ἐὰν ἡ Λατινικὴ αὐτῆ ἐπιγραφὴ ἀνάγεται εἰς τὸν ΙΓ' αἰῶνα, ὅτε καὶ  
ἡ Θεσσαλία περιῆλθεν εἰς τὴν κατοχὴν τῶν Φράγκων, τότε ἴσως ἡ μονὴ θὰ  
κατελήφθη ὑπὸ Καθολικοῦ τινος τάγματος μοναχῶν, ὅτε ὁ δεσπότης τῆς

<sup>1</sup> Α. Παπαδοπούλου Κεραμέως, Σημειώσεις ἐξ Ἀγίου Λαυρεντίου, (Ἐπε-  
τηρίς Φιλολ. Συλλόγου «Παρνασσῶ» ἔτ. Ε', 1901, σελ. 116 καὶ ἑξῆς).

Ἡπειρου Μιχαήλ ὁ Β΄, ὁ ὁποῖος εἶχε πολλὰ κτήματα ἐν Θεσσαλία, ἔδωκεν εἰς τὴν θυγατέρα αὐτοῦ Ἄνναν, τὴν συζευχθεῖσαν τὸν πρίγκιπα τῆς Ἀχαΐας Βιλαρδουίνον, ὡς προῖκα τὰ Λεχώνια, ἦτοι τὴν περὶ τὴν Δημητριάδα χώραν<sup>1</sup>.

Ἡ Λατινικὴ ὁμῶς αὕτη ἐπιγραφὴ εἶναι δυνατὸν νὰ ἀνάγεται καὶ εἰς τὸν ΙΕ΄ αἰῶνα ἀρχόμενον. Γνωρίζομεν ἐκ τῆς ἱστορίας ὅτι τῷ 1403 ἡ Ἐνετία ἐπέτυχεν παρὰ τοῦ Τούρκου ἡγεμονόπαιδος Σουλεϊμάν τὴν ἐπιστροφὴν εἰς αὐτὴν τῶν Ἀθηνῶν καὶ τὴν παραχώρησιν λωρίδος γῆς πέντε μιλίων ἐν Λεχωνίοις, ἔναντι τῆς Εὐβοίας<sup>2</sup>, τῷ δὲ 1411, μετὰ τὴν ἦτταν τοῦ Σουλτάν Σουλεϊμάν καὶ τὴν ἔκπτωσιν αὐτοῦ ἐκ τοῦ θρόνου ὑπὸ τοῦ ἀδελφοῦ του Μουσαῖ, ἡ Ἐνετία ἐπέτυχε πάλιν τὴν διατήρησιν τῶν κτήσεων τοῦ Πτελεοῦ καὶ τῶν Λεχωνίων<sup>3</sup>. Τότε, ἀπὸ τοῦ 1403 ἕως τοῦ 1423, ὅτε ὁ Σουλτάν Μουράτ ὁ Β΄ κατέλαβε διὰ τοῦ στρατηγοῦ Τουρχάν βῆθ ἐκ νέου καὶ ὀριστικῶς πλέον τὴν Θεσσαλίαν, πιθανώτατα τότε, θὰ κατελήφθη ἡ μονὴ τοῦ Ἁγ. Λαυρεντίου ὑπὸ Λατίνων μοναχῶν καὶ ἐγένετο Καθολικὴ (Λατινικὴ), τελοῦσα ὑπὸ τὴν προστασίαν τῆς Ἐνετίας. Ἡ μονὴ θὰ ἐγκατελείφθη ὑπὸ τῶν καθολικῶν μετὰ τὴν Τουρκικὴν κατάκτησιν τῆς Θεσσαλίας, ἢ καὶ βραδύτερον, κατὰ τοὺς πολέμους Μωάμεθ τοῦ Β΄ κατὰ τῶν Ἐνετῶν τῷ 1470, ὅτε ἐκυριεύθησαν ὑπ' αὐτοῦ αἱ Ἐνετικαὶ κτήσεις, ἡ Χαλκὶς μετὰ τῆς Εὐβοίας, ὁ Ὄρεδς καὶ τὸ Πτελεόν. Τὴν οὕτως ἐγκαταλειφθεῖσαν μονὴν κατὰ τὴν ἀνωτέρω εἰκασίαν θὰ ἀνεκατέλαβον οἱ ὀρθόδοξοι μοναχοί. Πιθανώτερα ὁμῶς φαίνεται μοι ἡ πρώτη ἐκδοχὴ, ὅτι δῆλα δὴ ἡ μονὴ θὰ κατελήφθη ἐπὶ Φραγκοκρατίας μετὰ τὸ 1204, ὁ δὲ ὅσιος Λαυρέντιος θὰ ἐπανίδρυσεν αὐτὴν ἡρειπωμένην εὐρῶν τῷ 1378.

Μίαν δυσκολίαν ἀκόμη μᾶς παρέχει ἡ Λατινικὴ ἐπιγραφὴ ὡς πρὸς τὸ ὄνομα τοῦ ἁγίου, ἐπ' ὀνόματι τοῦ ὁποίου ἐτιμήθη ὁ ναὸς καὶ ἡ μονή. Ἀναφέρει δηλαδὴ αὕτη ὅτι ἡ ἐκκλησία καὶ ἡ μονὴ ἐτιμᾶτο ἐπ' ὀνόματι τοῦ Ἀποστόλου Ἀνδρέου· ἐν τῷ 3<sup>ῳ</sup> τεμαχίῳ ἀναγινώσκομεν *e pecunia Amalfitani*. Ἡ λέξις *Amalfitani* μᾶς ἄγει εἰς τὴν πόλιν *Amalfi*<sup>4</sup> τῆς Κάτω Ἰταλίας, ἣτις ἦτο κατὰ τὸν ΙΑ΄ αἰῶνα σπουδαιοτάτη ἐμπορευομένη μετὰ τὴν Κων-

<sup>1</sup> Κατὰ τὸν Μαρίνον Σανουῖτον Τορσέλι ἔδωκε τὸ φρούριον τῶν Λεχωνίων μετ' ἄλλων διαφόρων γαιῶν. H. Opf, *Geschichte Griechenlands* ἐν τῷ 6<sup>ῳ</sup> τόμῳ τῆς *Encyclopädie von Ersch und Gruber*, σ. 282. — Α. Μηλιαράκη, *Τὸ Βασίλειον τῆς Νικαίας καὶ τὸ Δεσποτάτον τῆς Ἡπείρου*, σ. 521. — Δ. Τσοποτοῦ, *Γῆ καὶ Γεωργοὶ Θεσσαλίας*, ἐν *Βόλῳ* 1912, σ. 4.

<sup>2</sup> *Μιχαήλ Δούκας*, σ. 78 καὶ ἐξ. ἔκδ. Niebuhr, — Δ. Κ. Τσοποτοῦ, *Γῆ καὶ Γεωργοὶ Θεσσαλίας*, σ. 26.

<sup>3</sup> Ὁ Ἐνετὸς μάλιστα βαῖλος Εὐβοίας ὄφειλε νὰ θεωρῇ τὰ Λεχώνια ὡς μίαν ὀχυρὰν θέσιν στρατιωτικὴν ἀπέναντι τῆς Εὐβοίας.

<sup>4</sup> Τὴν ἀνακοίνωσιν ταύτην περὶ τῆς πόλεως *Amalfi* ὄφειλω εἰς τὸν κ. Παναγ. Σ. Τοπάλην, εἰς ὃν καὶ δημοσίᾳ ἐκφράζω τὰς εὐχαριστίας μου.

σταντινούπολιν, τὸ Αἰγαῖον, Συρίαν καὶ Αἴγυπτον, ἔχουσα μάλιστα καὶ μητροπολιτικὸν ναὸν ἐπ' ὀνόματι τοῦ Ἁγίου Λαυρεντίου<sup>1</sup>.

Κατὰ τὸ 1378 ἔτος, ὡς ἀναφέρει ἡ ὑπ' ἀριθ. 6 Βυζαντινὴ ἐπιγραφὴ, ἡ μονὴ ἀνηγέρθη ἐκ βάρθρων, τουτέστιν ὑπέστη γενικὴν ἀνακαίνισιν, ἐπὶ τῆς βασιλείας Ἀλεξίου τοῦ Κομνηνοῦ διὰ συνδρομῆς καὶ ἐπιστασίας τοῦ ὁσίου Λαυρεντίου τοῦ Μεγάλου, ἐπ' ὀνόματι τοῦ ἀρχιδιακόνου Λαυρεντίου, τὸν ὁποῖον εὐορτάζει καὶ ἡ Ὁρθόδοξος Ἐκκλησία.

Ὁ Ἀθανάσιος Παπαδόπουλος Κεραμεύς, ὡς προεῖρηται, φρονεῖ ὅτι ἡ μονὴ ὀφείλει τὴν σύστασίν της εἰς τάγμα Λατίνων μοναχῶν στηριζόμενος εἰς τὸ εἶδος τῆς κατασκευῆς τοῦ ἐν τῇ μονῇ ναοῦ, ὅστις ἔχει τι τὸ ξενότροπον, κατ' αὐτόν, ἐν σχέσει πρὸς τὰς ἄλλας παλαιὰς ἡμῶν μοναστηριακὰς ἐκκλησίας. Ἡμεῖς δὲν βλέπομέν τι τὸ ξενότροπον καὶ μὴ συμφωνοῦν μὲ τὰς παλαιὰς ἡμῶν μοναστηριακὰς ἐκκλησίας. Τοῦναντίον ὁ ναὸς καὶ ἡ μονὴ εἶναι καθ' ὅλα ὁμοια κτίσματα μὲ τὰς παλαιὰς μονὰς καὶ τὰ καθολικὰ αὐτῶν. Τετράγωνον εὐρὸ οἰκοδόμημα τῶν κελλίων περιβάλλει τὸν ἐν τῷ κέντρῳ αὐτοῦ τρίκογχον ναὸν ρυθμοῦ Βασιλικῆς μετὰ τρουύλλου καὶ ἐσωνάρθηκος. Τὸ βέβαιον μόνον εἶναι ὅτι Λατῖνοι μοναχοὶ ἐγκατεστάθησαν ἐν τῇ μονῇ, ὡς ἐξάγεται ἐκ τῶν Λατινικῶν ἐπιγραφῶν, ἧτις ἀρχικῶς ἐτιμᾶτο ἐπ' ὀνόματι τοῦ Ἀποστόλου Ἀνδρέου.

Ἐτέρα σπουδαιότατη ἐπιγραφὴ χρονολογημένη εἶναι ἡ ὑπ' ἀριθ. 6 (εἰκ. 12). Αὕτη εἶναι χαραγμένη ἐπὶ μαρμαρίνης πλακὸς ὕψ. 0,24 καὶ πλάτους 0,19 καὶ εὐρέθη ἐν ἔτει 1865 ἐν τοῖς ἔρειπίοις μικροῦ ἐκκλησιδίου τοῦ Προφήτου Ἡλία, τὸ ὁποῖον ἦτο πρὶν σκῆτη ἐπ' ὀνόματι τῆς Μεταμορφώσεως τοῦ Χριστοῦ καὶ τοῦ Προφήτου Ἡλία. Ἡ ἐπιγραφὴ αὕτη μεταφερθεῖσα εἰς τὴν μονὴν ἐνετειχίσθη ἐπὶ τῆς βορείας πλευρᾶς τοῦ ναοῦ, διασώζει δ' ἡμῖν τὸ ἱστορικὸν τῆς ἐν ἔτει 1378 ἀνεγέρσεως τῆς μονῆς τοῦ Ἀγ. Λαυρεντίου καὶ τῆς σκῆτης τῆς Μεταμορφώσεως τοῦ Χριστοῦ καὶ τοῦ Προφήτου Ἡλία.

Τὴν ἐπιγραφὴν ταύτην ὁ Α. Παπαδόπουλος Κεραμεύς θεωρεῖ ὡς χαραχθεῖσαν κατὰ τὸ πρῶτον ἡμῖσι τοῦ ΙΣ' αἰῶνος καὶ νομίζει ὅτι «οἱ χαράξαν-

<sup>1</sup> Ὁ ἀείμνητος Σπ. Π. Λάμπρος ἀναφέρει ἐν τῷ «Νέφ' Ἑλληνομνήμονι» (τόμος 10ος σελ. 33 καὶ ἐξῆς) ὅτι μεταξὺ τῶν Ἁγίων Λειψάνων, τῶν ἀπαχθέντων ἐκ Κωνσταντινουπόλεως ὑπὸ τῶν Φράγκων μετὰ τὴν ἄλωσιν αὐτῆς τῷ 1204, ἦτο καὶ τὸ λείψανον τοῦ Ἀποστόλου Ἀνδρέου. Τοῦτο ἀπαγαγὼν ὁ καρδινάλιος τοῦ Ἁγίου Μαρκέλλου Πέτρος ὁ ἀπὸ Καπύης (Pietro Capuano) ἐκ τοῦ ἐν Κων/πόλει ναοῦ τῶν Ἁγίων Ἀποστόλων ἔπεμψεν εἰς τὴν Ἰταλικὴν πόλιν Ἀμάλφην, ὅπου κατετέθη τῷ 1208 ἐν τῷ ναῷ τοῦ Ἁγίου Ἀνδρέου. Ἐπειδὴ δὲ καὶ ἡ Λατινικὴ ἐπιγραφὴ ἡ εἰς τέσσαρα τεμάχια σφωζομένη ἐν τῇ Μονῇ τοῦ Ἁγίου Λαυρεντίου ἀναφέρει ὅτι αὕτη ἐτιμᾶτο ἐπ' ὀνόματι τοῦ Ἀποστόλου Ἀνδρέου καὶ ἐκ τῶν λέξεων ΡΕC V N I A ΜΑΛF ΙΤΑΝΙ ἐξάγεται ὅτι Ἰταλὸς τις ἐξ Ἀμάλφης πλούσιος ἐπεκούρησε διὰ χρημάτων τὴν μονὴν, φαίνεται ὅτι ταύτην ἀνήγειραν μοναχοὶ Καθολικοὶ ἐξ Ἀμάλφης εἰς τιμὴν τοῦ Ἀποστόλου Ἀνδρέου, τοῦ ὁποῖου ναὸς ὑπῆρχεν ἐν τῇ πατρίδι τῶν.

τες αὐτὴν ἀπειμνημόνευσαν ἱστορικά γεγονότα προγενέστερα, τὰ ὁποῖα ἦσαν γνωστά εἰς αὐτοὺς ἀναμφιβόλως ἐκ τῶν πάλαι ποτὲ τῆς μονῆς τοῦ Ἀγ. Λαυρεντίου ἀρχαίων».

Τὴν γνώμην ταύτην τοῦ Κεραμέως στηριζομένην ἐπὶ τοῦ εἶδους τῶν ἐπιγραφικῶν χαρακτήρων καὶ ἐπὶ τοῦ ὅτι τὸν δεύτερον ἐκ βάθρων ἀνακαινιστὴν τῆς μονῆς Λαυρέντιον μοναχὸν ἀποκαλεῖ Ὁσιοῦ καὶ Μέγαν, δεχόμεθα καὶ ἡμεῖς<sup>1</sup>.

Ἡ ἐπιγραφή ἀναφέρει: «ἀνηγέρθη ἐκ βάθρων»· ἀλλ' ἡ λέξις «βάθρων» συχνάκις ἀπαντᾷ ἐν ἐκκλησιαστικαῖς ἐπιγραφαῖς ἀδιαφόρως καὶ ἐπὶ τῶν τῷ πρῶτον ἀνεγειρομένων ἐκκλησιῶν ἢ μονῶν καὶ ἐπὶ ἀνεγέρσεως ἢ ἀνακαινίσεως αὐτῶν. Ἐνταῦθα, πιθανῶς, συμβαίνει τὸ δεύτερον. Ὁ Ὁσιος Λαυρέντιος ἀνεκαινίσεν τὴν μονὴν ἐκ βάθρων τῷ 1378 καὶ ἀφιέρωσεν αὐτὴν εἰς τιμὴν τοῦ Ἀρχιδιακόνου Λαυρεντίου, ἐπωνύμου αὐτῷ ἁγίου. Ἐὰν πάλιν κατὰ τὸ 1403 - 1423, ὅτε ἡ Ἑνετία κατέλαβε τὰ Λεχόνια μετὰ τῆς πέριξ γῆς καὶ τοῦ κάστρου οἱ Λατῖνοι μοναχοὶ ἢ εὗρον ἐγκαταλελειμμένην ὑπὸ τῶν Ὁρθόδοξων μοναχῶν τὴν μονὴν ἢ ἐκδιώξαντες αὐτοὺς τὴν κατέλαβον, τοῦτο εἶναι ἄδηλον. Δὲν φαίνεται ὅμως πιθανὸν τὸ δεύτερον, διότι αἱ Λατινικαὶ ἐπιγραφαὶ μαρτυροῦσιν ὅτι ἡ μονὴ ἐτιμᾶτο ἐπ' ὀνόματι τοῦ Ἀποστόλου Ἀνδρέου, ἐν ᾧ ἀπὸ τοῦ 1378 μέχρι σήμερον ἐξακολουθεῖ νὰ τιμᾶται ἐπ' ὀνόματι τοῦ Ἁγίου Λαυρεντίου τοῦ Ἀρχιδιακόνου<sup>2</sup>. Καὶ τὰ γλυπτὰ δὲ διακοσμητικὰ τεμάχια συμβιβάζονται πρὸς τὸν ΙΔ' αἰῶνα τῆς ἐκ βάθρων ἀνεγέρσεως (τὸ δεύτερον ἴσως) τῆς μονῆς.

Ἐτέρα ἐπιγραφή ἐπὶ λίθου, ἐντετειχισμένη ἀνωθεν τῆς βορείας θύρας τῆς βορείας πλευρᾶς ὡς ὑπέρθυρον (ἀριθ. 7) μᾶς δηλοῖ ὅτι κατὰ τὸ ἔτος «αζξβ'» (= 7062 ἀ.κ.κ.), ἀπὸ δὲ Χριστοῦ αφνδ' (= 1554) ὑπέστη ἄλλην ἀνακαινίσιν ἢ μονή, ἐπὶ Ἰγνατίου μοναχοῦ. Ὅποιαν ὅμως ἀνακαινίσιν ὑπέστη δὲν γνωρίζομεν. Βραδύτερον, κατὰ τὸ ἔτος 1724 (ἀριθ. ἐπιγρ. 8) κατὰ τινα ἄλλην ἐπιγραφὴν, ἐντετειχισμένην ἐπὶ τῆς βορείας πλευρᾶς τοῦ ναοῦ, νέαν ἀνακαινίσιν ὑπέστη ἡ μονή. Ὑποθέτομεν ὅμως ὅτι καὶ ἡ χρονολογία αὕτη ἀναφέρεται εἰς μερικὴν ἐπισκευὴν τοῦ ναοῦ ἢ τῆς μονῆς.

Δύο ἄλλαι ἐπιγραφαὶ (ἀριθ. ἐπιγρ. 9, ἀριθ. 10, εἰκ. 15), ἐντετειχισμέναι ἐπὶ τῆς μεσημβρινῆς πλευρᾶς τοῦ ναοῦ καὶ φέρουσαι τὰς χρονολογίας «αφξδ'

<sup>1</sup> Ἐὰν παραδεχθῶμεν ὅτι προϋπῆρχεν ἐνταῦθα ἡ μονὴ ἀπὸ τοῦ ΙΙ' αἰῶνος, ἰδρυθεῖσα ὑπὸ τῶν Λατίνων μοναχῶν, ὁ Λαυρέντιος θὰ εὗρεν αὐτὴν ἡρειωμένην καὶ τελείως ἐγκαταλελειμμένην καὶ ἀνήγειρεν ἐκ βάθρων αὐτήν.

<sup>2</sup> Εἶναι βέβαιον ἱστορικῶς ὅτι πολλοὶ μοναὶ καὶ ἐκκλησίαι ἤλλαξαν ὀνόματα. Οὕτω λ. χ. ἡ Ἄνω Μονὴ Ξενιάς ἐλέγετο *Κισσιώτισσα*· ὕστερον ἐκ τῆς εἰκόνας τῆς Θεοτόκου ὠνομάσθη *Ξενιά*. Μετὰ δὲ τὸ 1867, ἐγκαταλειφθεῖσης τῆς Ἄνω Μονῆς λόγῳ τῆς ληστείας καὶ ἐγκατασταθέντων τῶν μοναχῶν εἰς τὸ μετόχιον Ἀγ. Νικολάου, μετωνομάσθη τὸ μετόχιον τοῦτο *Παναγία Ξενιά καὶ μονὴ Ξενιάς*.

Μαΐου 16' » (=1764 Μαΐου 12) καὶ «*ἔτη 1764 Ἀπριλίον 15*» καὶ ἡ ὑπ' ἀρ. 10 (εἰκ. 15) ἀναφέρουσαι ὅτι «*ἔξαναεκτίσθη ὁ θίος ναὸς | τοῦ ἀρχidiaκόνου Λαυρεντίου*», δηλοῦσιν ἀμφοτέραι ἀναμφιβόλως τὴν τελευταίαν ἐκ βάρθρων ἀνακαίνισιν τοῦ ναοῦ, ὡς σφάζεται σήμερον. Εἶναι δὲ αἱ ἐπιγραφαὶ αὗται καὶ αἱ τελευταῖαι <sup>1</sup>.

Ἡ τελευταία αὕτη οἰκοδομὴ τοῦ ναοῦ ἐγένετο λίαν ἐπιμελετημένη δι' ἰσοδομικῶν λίθων μικρῶν καὶ πλίνθων ὀπτῶν κατὰ τοὺς ἄρμους τῶν λίθων. Προσηυξήθη δὲ κατὰ τὴν τελευταίαν ταύτην ἀνοικοδομὴν ὁ ναὸς κατὰ δύο καὶ πλέον μέτρα κατὰ τὴν δυτικὴν πλευρὰν καὶ ἐσχηματίσθη οὕτως ὁ ἔσω-νάρθηξ τοῦ ναοῦ, ὅστις ἔχει ἐπὶ τοῦ ἄνω ὀρόφου του παρεκκλήσιον.

Ἄλλας ἐπιγραφὰς σχετικὰς μὲ τὰς διαφόρους ἀνακαίνισεις καὶ ἐπισκευὰς τοῦ ναοῦ καὶ τῆς μονῆς δὲν ἔχομεν· ἔχομεν ὅμως δύο ἐπιγραφὰς σχετικὰς μὲ τὴν κτίσιν τῆς κρήνης τῆς μονῆς ἐντὸς τοῦ προαυλίου. Ἀμφοτέραι αὗται αἱ ἐπιγραφαὶ (ἀριθ. ἐπιγρ. 13, εἰκ. 14 καὶ ἀριθ. ἐπιγρ. 14 εἰκ. φωτ. 15) ἐπὶ ὀρθογωνίων πλακῶν λευκοῦ μαρμάρου μαρτυροῦσιν ὅτι ἡ κρήνη τῆς μονῆς ἐκτίσθη τῷ 1790 Σεπτεμβρίου 20 συνεργίᾳ τοῦ ἱεροδιακόνου Δανιὴλ καὶ ἐπιτροπεύοντος τοῦ ἐπισκόπου Δημητριάδος, ἐπὶ ἡγουμένου Γερασίμου καὶ τοῦ αὐταδέλφου αὐτοῦ Βησσαρίωνος.

Ἐτέρα ἐπιγραφὴ ἐπὶ ἐτέρας κρήνης (ἀριθ. ἐπιγρ. 15), κειμένης ἔξω τῆς μονῆς βορείως καὶ πλησίον αὐτῆς, ἀναγράφει ὅτι ἡ κρήνη αὕτη ἀνεκαίνισθη τῷ 1784 Αὐγούστου 18 ἐν καιρῷ μεγίστης ἀνομβρίας.

#### Η΄. ΤΟΙΧΟΓΡΑΦΙΑ ΤΟΥ ΙΗ΄ ΑΙΩΝΟΣ ΕΝ ΚΕΛΛΙΩ

Ἐν τῇ βορειοδυτικῇ πλευρᾷ τῶν κελλιῶν, ἅτινα ἀκόμη σφάζονται, κατὰ τὴν βορειοδυτικὴν γωνίαν, σφάζεται ἀκόμη τὸ κελλίον, τὸ ὁποῖον ἐν τῇ μοναχικῇ γλώσσει λέγεται *ἀρχονταρῆκι*, ἤτοι *αἶθουσα ὑποδοχῆς* ἢ *ἡγουμενεῖον*, διότι αὐτόθι ὁ ἡγούμενος κατόκει καὶ ἐδέχετο τὰς ἐπισκέψεις. Ἄνω κατὰ τὰς τέσσαρας πλευρὰς τοῦ κελλίου τούτου καὶ κατὰ μῆκος ἐκάστης αὐτῶν, εἰς πλάτος 0,30, ὑπάρχει ζώνη ἐξωγραφημένη ἐπὶ τῶν τοίχων δι' ἀπλῆς ζωγραφίας καὶ δι' ἐλαφροῦ χρωματισμοῦ, ἐν τῇ ὁποίᾳ παρίσταται ἡ ἀνάρρησις τοῦ νέου Πατριάρχου ἐν Κωνσταντινουπόλει. Αἱ τοιχογραφίαι αὗται παριστῶσι τὸν πατριάρχην μετὰ τῆς συνοδείας του, ἐκκινοῦντα ἔφιππον, ἵνα μεταβῇ εἰς τὰ Ἀνάκτορα τοῦ Σουλτάνου. Προηγεῖται καὶ ἔπεται τοῦ Πατριάρχου καὶ τῆς συνοδείας του τιμητικὴ φρουρὰ ἐκ Γενιτσάρων ἀξιωματικῶν ἐφιππων καὶ πεζῶν στρατιωτῶν κατὰ τμήματα. Ἄξια περιεργείας εἶναι τὰ ὄπλα τῶν Τούρκων Γενιτσάρων στρατιωτῶν καὶ αἱ ἀμφιέσεις αὐτῶν καὶ τῶν ἀξιωματικῶν ὧς καὶ τὰ καλύμματα τῶν κεφαλῶν αὐτῶν (καβούκια).

<sup>1</sup> Ἡ αὕτη χρονολογία 1764 ἐτέθη καὶ ἐπὶ τοῦ τυμπάνου τοῦ τρούλλου τοῦ ναοῦ διὰ πλίνθων ὀπτῶν.

Φαίνεται ὅτι μοναχός τις, αὐτόπτης ὢν ἐν Κων/πόλει τῆς ἀναρρήσεως τοῦ νέου Πατριάρχου εἰς τὸν θρόνον καὶ τῆς τιμητικῆς μεταβάσεως αὐτοῦ εἰς τὸν Σουλτάνον καὶ ἔλθων εἰς τὴν μονὴν τοῦ Ἁγ. Λαυρεντίου, ἵνα μονάσῃ, ἔξωγράφῃσε τὰς σκηναὶς ταύτας.

Καλὸν θὰ ἦτο ἡ Ἱστορικὴ καὶ Λαογραφικὴ Ἑταιρεία τῶν Θεσσαλῶν νὰ ἀνελάμβανε τὴν φωτογράφησιν ἢ τὴν διὰ ζωγράφου σχεδίασιν τῶν τοιχογραφιῶν τούτων, ἅς νὰ ἐδημοσίευσεν ἐν τῷ *Δελτίῳ* αὐτῆς, διότι εἶναι ἱστορικαί. Ἐμφιβάλλω ἂν ὑπάρχωσιν ἀλλαχοῦ παρόμοιαι εἰκόνες.

Ἐν Βόλῳ κατὰ Μάρτιον μεσοῦντα 1935.

Ν. Ι. ΓΙΑΝΝΟΠΟΥΛΟΣ