

## ΤΟ «ΡΗΝΑΚΙ,, ΤΗΣ ΠΛΑΚΑΣ

Εἰς κατοχὴν τῆς οἰκογενείας Ἀγγέλου Κυπριάδου ὑπάρχει μικρὰ νῦν περιοχὴ εὐρισκομένη ἐπὶ τῆς ὁδοῦ Νικοδήμου, ἐντὸς τῆς ὁποίας, καὶ ἀκριβῶς ἐπὶ τῆς ὁδοῦ, εὐρίσκεται παλαιὸς ναῖσκος τῆς μεγαλομάρτυρος Εἰρήνης (μνήμη 5 Μαΐου) πολλαπλῶς μνημονευόμενος ὑπὸ τῶν Ἀθηναιογράφων καὶ ἰδίᾳ τοῦ Καμπούρογλου<sup>1</sup>, ὅστις ἀπεθησαύρισε καὶ τὴν μέχρι τοῦδε τοῦλάχιστον διατηρηθεῖσαν γνωστὴν ὀνομασίαν τοῦ ἐκκλησιδίου, «ἁγία Ῥηνούλα» ἢ κοινότερον εἰς τὸ λαϊκὸν στόμα, τὸ «Ῥηνάκι», ὡς καὶ τὴν τοπικὴν περὶ αὐτοῦ παράδοσιν, καθ' ἣν οἱ μικροὶ μαθηταί, ἢ μᾶλλον αἱ μαθήτριά, διερχόμενα ἐκεῖθεν ἵνα μεταβῶσιν εἰς τὸ σχολεῖον προσηύχοντο διὰ τὴν εἰς τὰς ἔξετάσεις ἰδίᾳ ἐπιτυχίαν των<sup>2</sup>.

Ἡ θέσις τοῦ ναΐδιου τούτου ἐν τῇ συνοικίᾳ Πλάκας καὶ νεώτερά τινα εὐρήματα, κατὰ γενομένην πρόσφατον ἐπισκευήν, δικαιούσι τὸν Καμπούρογλου καὶ μαρτυροῦσι τὸν σύνδεσμον, τὸν ὁποῖον εἶχε τοῦτο, πιθανῶς καὶ πρὸς τὸ ἐκεῖ που εὐρισκόμενον μοναστηριακὸν κτίριον τοῦ Ἁγίου Ἀνδρέου, τῆς Ἀθηναίας Ἀγίας καὶ Μάρτυρος Φιλοθέης Μπενιζέλου (ἔπου νῦν τὸ Συνοδικὸν καὶ Μητροπολιτικὸν μέγαρον), καὶ πρὸς τὸ ἀρχαῖον λουτρὸν, (τὸ μετέπειτα συντριβάνι), εἰς τὸ ὁποῖον, κατὰ τὸν Καμπούρογλου, ἐλούσθησαν πιθανῶς ὡς φοιτηταὶ ὁ Μ. Γρηγόριος, ὁ Μ. Βασίλειος, ὁ Ἰουλιανός, καὶ ἄλλαι μεγάλοι προσωπικότητες τῶν χρόνων ἐκείνων, κατὰ τὰ φοιτητικὰ των ἐν Ἀθήναις ἔτη.

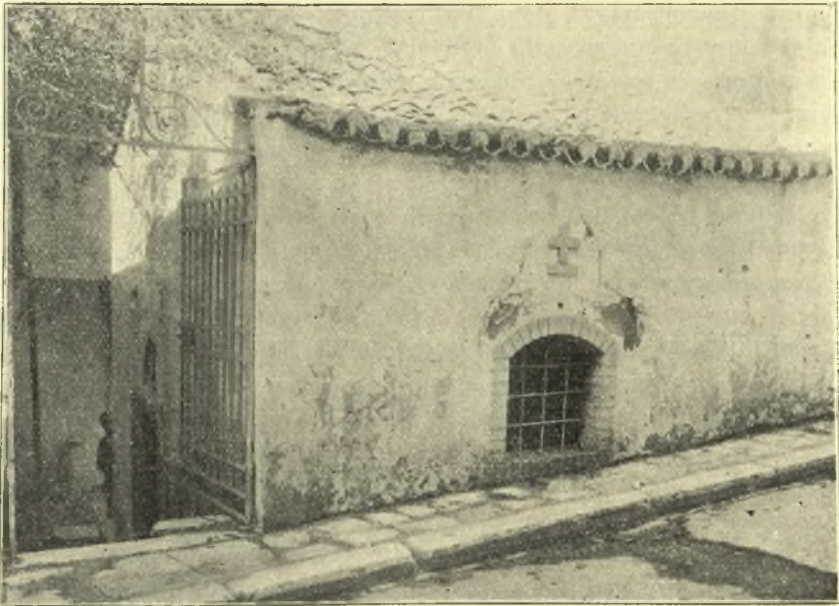
Πρὸς σαφεῆ κατανόησιν τοῦ ἀρχαιολογικοῦ τούτου σημειώματος, ἀνάγκη νὰ λεχθῆ, ὅτι ἡ σημερινὴ περιοχὴ, ἐν ἣ τὸ ναΐδιον, ἀποτελεῖ μικρὸν ὑπόλοιπον τμήμα μεγαλειτέρας περιοχῆς, ἐξικνουμένης μέχρι τῆς γωνίας τῶν σημερινῶν ὁδῶν Νικοδήμου καὶ Φιλοθέης καὶ περιλαμβανούσης καὶ τὸν σημερινὸν κήπον τοῦ Μητροπολιτικοῦ μεγάρου, ἐντὸς ἀκριβῶς τῆς ὁποίας ὑπῆρχε, τὸ μέχρι τῶν νεωτέρων χρόνων διατηρούμενον τουρκικὸν λουτρὸν εἰς κατοχὴν τῆς ὡς ἄνω οἰκογενείας Κυπριάδου. Τὸ λουτρὸν τοῦτο ταυτίζει ὁ Καμπούρογλος πρὸς τὸ Ἀθηναϊκὸν λουτρὸν τῶν ρωμαϊκῶν χρόνων, ἐν ᾧ ἐλούοντο καὶ οἱ τότε φοιτηταί. Ἡ περιοχὴ πωληθεῖσα τμηματικῶς πρό τινων μόλις ἔτων, περιῆλθεν εἰς τὴν κατοχὴν τῶν σημερινῶν ἰδιοκτητῶν τῆς γωνίας τῶν ὁδῶν

<sup>1</sup> Δ. Γ. Καμπούρογλου, Αἱ παλαιαὶ Ἀθῆναι, Ἀθῆναι 1922, σελ. 210.

<sup>2</sup> Αὐτόθι σελ. 114-17.

Φιλοθέης καὶ Νικοδήμου καὶ τῆς Ἀρχιεπισκοπῆς Ἀθηνῶν ἐπὶ τῆς ὁδοῦ Φιλοθέης.

Ὁ ναῖσκος ἐκ πρώτης ὄψεως, καὶ μάλιστα πρὸ τῆς τελευταίας ἐπισκευῆς, οὐδὲν σημεῖον ἄξιον ἰδιαίτερας προσοχῆς παρουσιάζει, οὐδὲ φέρει καταφανές τι ἔχνος (πλὴν τῶν κεράμων τῆς στέγης τῆς ἀψίδος του) ἀρχαιότητος, καίτοι ἡ τοπικὴ παράδοσις θεωρεῖ αὐτὸν ἀρχαῖον. Ὁραῖον μόνον βυζαντινὸν θωράκιον ἐντετοιχισμένον, ἀνωθεν τῆς θύρας τῆς εἰσόδου καὶ παριστάνον σταυρὸν ἐν μέσῳ φύλλων καὶ ἀνθεμίων μαρτυρεῖ ἴσως τὴν ὑπαρξίν παλαιότερου βυζαντινοῦ ναοῦ εἰς τὴν θέσιν ταύτην. Τὸ θωράκιον ὡς ἐκ τοῦ ὕψους εἰς ὃ εὐρίσκεται καὶ τῆς στενότητος τοῦ χώρου τῆς αὐλῆς, τῆς μεταξὺ τοῦ



Εἰκ. 1. Τὸ ἐξωτερικὸν τῆς «Ἁγίας Ῥηνούλας» τὸ ἐπὶ τῆς ὁδοῦ ἁγίου Νικοδήμου.

ναῖσκου καὶ τοῦ μετὰ τὴν πώλησιν τοῦ ὑπολοίπου τῆς περιοχῆς ἐγεργθέντος τοίχου τοῦ κήπου τῆς παραπλεύρου ἰδιοκτησίας (περὶ οὗ κατωτέρω) δὲν εἶναι ἀμέσως καταφανές.

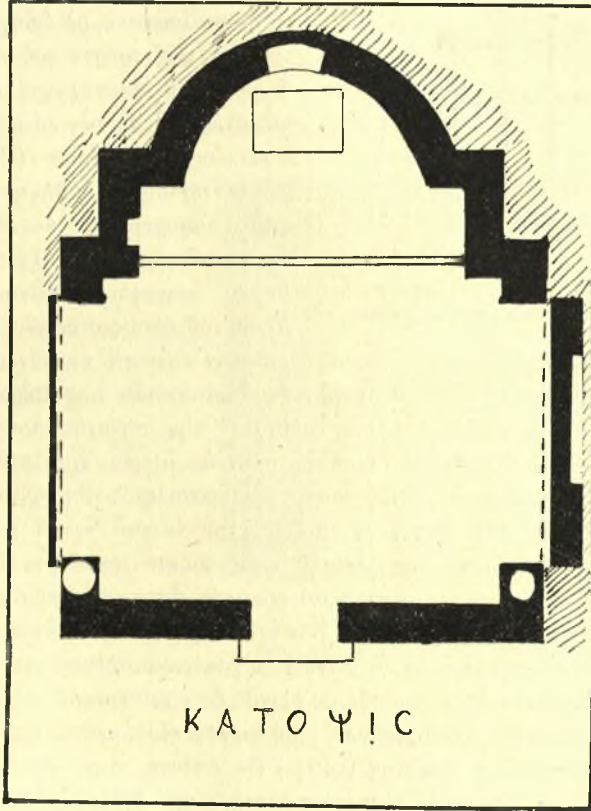
Ὁ ναῖσκος εἰς τὸ πρὸς τὴν ὁδὸν Ἁγίου Νικοδήμου μέρος εἶνε ἡμικύβητος, (εἰκ. 1) ἐνῶ πρὸς τὸ τῆς δυτικῆς καὶ βορείου αὐλῆς εἶνε κατὰ τὸ ἡμισὺ ἰσόγειος. Ἡ οἰκοδομὴ τοῦ ναῖσκου παρουσιάζει μᾶλλον εὐτελεῆ κατασκευὴν, κατὰ τὸ πρὸς τὴν ὄροφὴν δ' αὐτῆς τμῆμα εἶνε ἀσφαλῶς μεταγενεστέρα.

Τὸ ὕψος αὐτοῦ μέχρι τῆς ὄροφης εἶνε 4.15 μ., ἐνῶ τὸ ὕψος τοῦ ἐξωτερικοῦ τοίχου ἀπὸ τῆς ὁδοῦ Ἁγίου Νικοδήμου εἶνε μόλις 1.95 μ. Τὸ ὅλον

μῆκος τοῦ ναοῦ εἶνε 5.45 μ., τὸ δὲ πλάτος, τοῦ μὲν κυρίως ναοῦ 4.50 μ., τοῦ δὲ ἱεροῦ βήματος, κατὰ μὲν τὴν θέσιν τοῦ σημερινοῦ (μεταγενεστέρου) εἰκονοστασίου 3.70 μ., κατὰ δὲ τὴν διατείνουσαν τῆς ἀψίδος 1.93 μ. (Εἰκ. 2) <sup>1</sup>.

Ἡ ἐσωτερικὴ τοῦ χώρου διαρρυθμίσις παρουσιάζει τὴν ἑξῆς εἰκόνα:

Διὰ τῆς δυτικῆς εἰσόδου εἰσερχόμεθα ἀμέσως εἰς τὸν κυρίως ναόν, μικρὸν



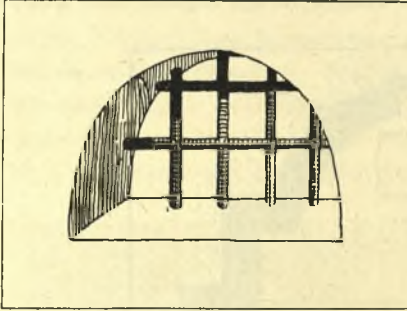
Εἰκ. 2. Ἡ κάτοψις τοῦ ναοῦ.

τετραγωνικὸν χώρον (2.80 × 4.50 μ.), ὅστις πρὸ τῆς τελευταίας ἐσωτερικῆς ἐπισκευῆς ἦτο κατὰ πολὺ μικρότερος τοῦ σημερινοῦ. Ἐκατέρωθεν ἐπὶ τῶν δύο τοίχων ὑπάρχουσι δύο ἡμικυκλικά καμαροειδῆ παράθυρα. Ἐκατέρωθεν τῆς βάσεως τῆς μικρᾶς καμάρας τῶν παραθύρων ἐφαίνοντο σαφῶς τμήματα λιθίνων ἢ μαρμαρίνων κιονοκράνων ἐντετοιχισμένα. Ἔνεκα τοῦ ἡμιπογείου τοῦ ναοῦ, ἡ ὑγρασία συνεχῶς ἐπικαθημένη τῶν τοίχων ἦτο μεγάλη,

<sup>1</sup> Τὰ σχεδιαγράμματα, κατεσκευάσθησαν τῇ ὑποδείξει μου, εὐγενῶς ὑπὸ τῆς φοιτητρίας τῆς Σχολῆς τῶν καλῶν τεχνῶν Παρισίων, Εἰρήνης Ι. Κινδύνη.

ἡ σκέψις δὲ περὶ ἀπαλλαγῆς τοῦ ναοῦ ἀπὸ ταύτης μὲ ἠνάγκασε νὰ προβῶ ἔσωτερικῶς εἰς μικρὰν ἐπισκευήν, ἣς ἀποτέλεσμα ὑπῆρξεν ἡ ἀνακάλυψις τῶν κάτωθι περιγραφομένων ἐνδιαφερόντων ἀρχαιολογικῶν στοιχείων.

Ἡ ὕγρασία τῶν δύο ἰδίως πλευρικῶν τοίχων, ἣτις, προκειμένου καὶ περὶ



Εἰκ. 3. Ἡ μορφή τῶν παραθύρων πρὸ τῆς ἀποκαλύψεως τῶν καμαρῶν.

τοῦ βορείου δὲν ἐδικαιολογεῖτο ἀπολύτως, ἐφ' ὅσον ἡ πλευρὰ ἐκεῖνη εἶνε κατὰ τὸ ἥμισυ ἰσόγειος, μὲ ὠδήγησεν εἰς τὴν ἐξέτασιν τῶν τοίχων τοῦ ναοῦ καὶ τὴν ἄνευ κόπου ἀνακάλυψιν ὅτι τὰ τμήματα τῶν δύο τοίχων ἀνωθεν τῶν ἡμικυκλικῶν παραθύρων (εἰκ. 3) ἦσαν μεταγενεστέρα προσθήκη καὶ ἀπλούστατα παραγέμισμα τῶν δύο ἐκατέρωθεν μικρῶν καμαρῶν, αἱ ὁποῖαι πληρωθεῖσαι ἀπὸ τοῦ δαπέδου τοῦ ναοῦ μέχρι τοῦ ἀνοίγματος τῶν παραθύρων

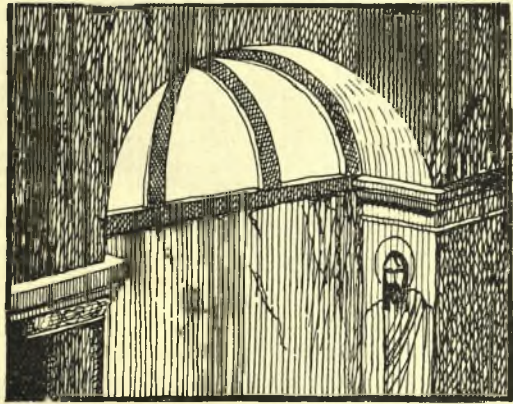
δι' εὐτελεστάτου οἰκοδομικοῦ ὕλικου, ἠνώθησαν κατὰ τὴν ἐπιφάνειαν μετὰ τοῦ λοιποῦ τοίχου, ἀφειθέντων μόνον τῶν ἀνοιγμάτων τῶν παραθύρων. Τὸ ἐντὸς τῶν καμαρῶν οἰκοδομικὸν ὕλικόν, οὐδεμίαν εἶχε συνοχήν πρὸς τὸ λοιπὸν οἰκοδόμημα, ἐτοποθετήθη δὲ ἴσως πρὸ σχετικῶς μικροῦ χρονικοῦ διαστήματος ὑπὸ τῶν ἰδιοκτητῶν κατὰ κακὴν ἀρχιτεκτονικὴν ἀντίληψιν πρὸς στήριξιν τῶν τοίχων τοῦ ναοῦ. Ἡ εὐτέλεια τοῦ ὕλικου καὶ ὁ χρόνος συνετέλεσαν ὥστε τὸ ὕλικόν νὰ συσταλῇ κατὰ τρόπον τοιοῦτον, ὥστε ἅμα τῇ ἀποξέσει τοῦ ἀσβεστοκονιάματος κατὰ γραμμὴν κατακόρυφον ἀπὸ τῶν ἐκατέρωθεν διαφανομένων τμημάτων τῶν ἐντετοιχισμένων, ὡς ἐπίστευον, κιονοκράνων, (περὶ ὧν κατωτέρω) νὰ φανῶσι ρήγματα καταδεικνύοντα τὴν ἀπομόνωσιν τοῦ μεταγενεστέρου προσθέτου ὕλικου ἀπὸ τοῦ λοιποῦ τοίχου. Προέβην εἰς τὴν προσεκτικὴν ἀπομάκρυνσιν τοῦ ὕλικου καὶ ἀμέσως ἀπεκαλύφθησαν αἱ δύο μικραὶ καμάραι (βάθους 0,40 μ.) ὧν ἕκαστη κατὰ τὴν κάτωθι περιγραφὴν ἰδιαίτερα παρουσιάζει χαρακτηριστικὰ καὶ ἐνδιαφέροντα. Πρέπει νὰ προστεθῇ ὅτι εἰς τὴν πεποίθησιν τῆς ἀκινδύνου ἀπομακρύνσεως τοῦ προσθέτου ὕλικου μὲ ὠδήγησαν τὰ διαφανόμενα ἐκατέρωθεν τῆς βάσεως ἕκαστης καμάρας ἐντετοιχισμένα κιονόκρανα καὶ ἡ καταφανὴς συμμετρία αὐτῶν, ἣτις καὶ εἰς τὸν μᾶλλον ἄπειρον ἀρχιτεκτονικῆς ἐμαρτύρει ὅτι τὸ ὅλον οἰκοδόμημα, ἢ μᾶλλον, οἱ δύο τοῖχοι ἐβαστάζοντο ἐπὶ τῶν γεμισθεισῶν κατὰ τὸ πλεῖστον καμαρῶν. Πράγματι, ἅμα τῇ ἀπομακρύνσει τοῦ ὕλικου, ἀπεκαλύφθησαν αἱ καμάραι, αἵτινες ὑπεβαστάζοντο ἕκαστη ἀπὸ δυσμῶν πρὸς ἀνατολὰς ὑπὸ μαρμαρίνου κίονος ἀπλῆς καὶ εὐτελοῦς ἐμφανίσεως μεθ' ἀπλοῦ τετραγώνου κιονοκράνου, δωρικοῦ ρυθμοῦ καὶ μαρμαρίνης παραστάδος ἐκ δύο τεμαχίων μαρμαρίνης πλακὸς τῆς αὐτῆς ἐμφανίσεως μὲ μικρὰν καὶ μᾶλλον κακότεχνον

κορνίζαν. Τὸ ὕψος τῆς καμάρας ἀπὸ τοῦ ἐδάφους εἶνε 2,70 μ., τὸ ἀνοιγμα δ' αὐτῆς καὶ τῆς βάσεως τοῦ παραθύρου 1.88 μ., καὶ τὸ ὕψος τοῦ ἀνοιγματος τοῦ ἡμικυκλικοῦ παραθύρου 0,85 μ.

Ἡ κατάστασις τῶν μαρμάρων τῶν τε κιόνων καὶ παραστάδων καταδεικνύουσι ὅτι ταῦτα προέρχονται ἀπὸ πολὺ παλαιὰ κτίρια πολλαχῶς χρησιμοποιοθέντα καὶ μὴ φέροντα οὐδὲν ἴχνος πολυτελοῦς ἢ λεπτῆς ἐπεξεργασίας. Ἡ ἀπομάκρυνσις τοῦ ὕλικου ἀπὸ τῆς βορεινῆς καμάρας παρουσίασε τὴν εὐχάριστον ἔκπληξιν τῆς ἀποκαλύψεως ἐπὶ τῆς ἐσωτερικῆς πρὸς τὴν καμάραν ἐπιφανείας τῆς παραστάδος, τοιχογραφίας παριστώσης τὸν Ἅγιον Ἰωάννην τὸν Πρόδρομον, τεχνοτροπίας πιθανῶς τοῦ 15<sup>ου</sup> ἢ 16<sup>ου</sup> αἰῶνος γραφείσης ἐπὶ προσθέτου ἐπὶ τῆς μαρμαρίνης παραστάδος ἐπιχρίσματος, τοῦ ὁποίου τὸ ἥμισυ εἶχε, φαίνεται, καταστραφῆ πρὸ τῆς πληρώσεως τοῦ κενοῦ τῆς καμάρας. Παρὼν κατὰ τὴν προσεκτικὴν ἀπομάκρυνσιν τοῦ ὕλικου τῆς καμάρας ἐπέισθην ὅτι τὸ ἔτερον ἥμισυ τῆς εἰκόνης δὲν κατερρίφθη κατὰ τὴν ὥραν τῆς ἀπομακρύνσεως τοῦ ὕλικου.

Ἡ ἀποκαλυφθεῖσα τοιχογραφία, ὡς δεικνύει μικρὸν λείψανον αὐτῆς εἰς τὸ κάτω τμήμα τῆς πλακός, ἦτό ποτε ὁλόσωμος ἐστερεοποιήθη δὲ καλῶς τὸ ἀπομεῖναν τμήμα αὐτῆς κατὰ τὴν περιφέρειαν αὐτῆς διὰ τσιμέντου (εἰκ. 4).

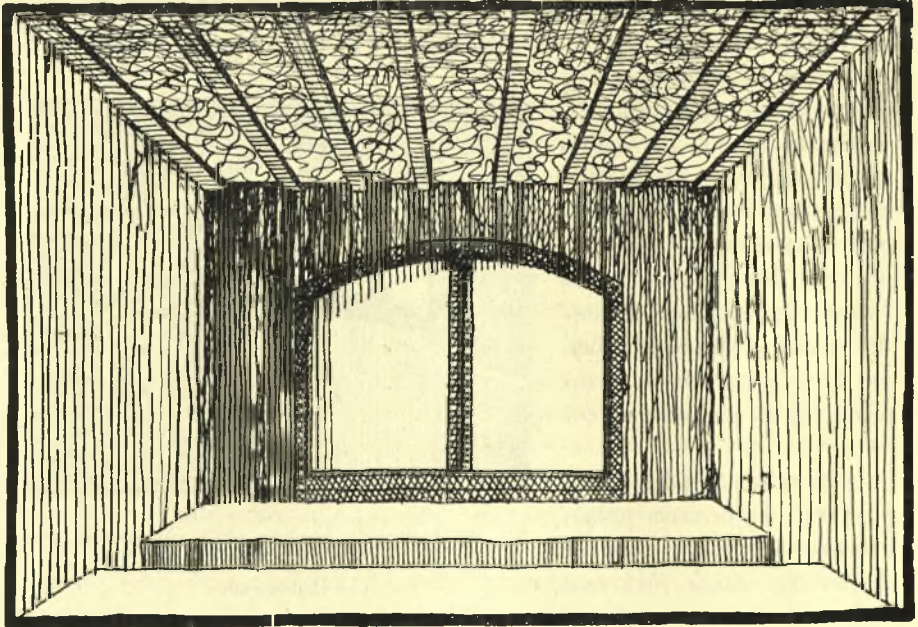
Ἡ ἀποκάλυψις τῆς τοιχογραφίας ταύτης δὲν ἔχει αὐτὴ καθ' ἑαυτὴν τόσην ἀξίαν, ὅσην ἔχει ἡ θέσις αὐτῆς. Ἡ πρὸς τὸ βόρειον μέρος τῆς παραστάδος ἄκρα τῆς εἰκόνης φθάνει μέχρι τοῦ ἐξωτάτου σημείου τῆς παραστάδος, τὸ ὁποῖον εἶνε καὶ τὸ ἐξωτερικὸν σημεῖον τοῦ βορείου τοίχου. Ἄμα δηλ. τῇ καταρρίψει τοῦ ὕλικου, τὸ ὁποῖον ἐπλήρου τὴν καμάραν μέχρι τοῦ ἄκρου καὶ τῆς παραστάδος, εὐρέθημεν εἰς τὸ ἐξωτερικὸν σημεῖον τοῦ τοίχου πρὸς τὴν βορειοδυτικὴν αὐλὴν. Ἀκριβῶς ὅμως ἢ μέχρι τοῦ ἐξωτάτου τούτου σημείου γραφὴ τῆς εἰκόνης δεικνύει καταφανῶς ὅτι δὲν ἦτο δυνατόν νὰ τελειώνη ἢ οἰκοδομῆ τοῦ ναοῦ πρὸς τὸ μέρος τοῦτο, ἐφ' ὅσον δὲν ὑπάρχει οὐδὲ ἑκατοστομέτρου ἄνευ πρὸς σύνδεσιν τοῦ ἐξωτερικοῦ τοίχου τοῦ κλειντος τὸ ἀνοιγμα τῆς καμάρας ἐξωτερικῶς. Πράγματι ὁ ἐξωτερικὸς τοῖχος ὁ κλειῖον



Εἰκ. 4. Ἡ βορεία καμάρα μετὰ τὴν ἀποκάλυψιν τῆς καὶ ἡ ἐπ' αὐτῆς ἀποκαλυφθεῖσα εἰκὼν τοῦ Προδρόμου.

τὴν καμάραν, ὡς ἦτο πρότερον καὶ ὡς ἀνακατεσκευάσθη καὶ σήμερον, εἶνε ἐντελῶς ἐξωτερικὸς σχηματίζων ἐξόγκωμα ὑπὲρ τὴν ἐπιφάνειαν τοῦ λοιποῦ βορείου τοίχου.

Κατὰ ταῦτα ἡ ἐντὸς τοῦ ναοῦ ἀρχομένη καμάρα εἶτε συνεχίζετο πρὸς βορρᾶν ὑπὸ τύπον καμαρωτοῦ διαδρόμου, ὁ ὁποῖος ὠδήγει ἐκ τοῦ ναοῦ πρὸς τμημά τι τοῦ μοναστηριακοῦ οἰκοδομήματος, (τοῦ ὁποῖου ὁ σημερινὸς ναῖσκος θὰ ἦτο παρεκκλήσιον), φερ' εἰπεῖν, πρὸς τὴν τράπεζαν καὶ τὰνάπαλιν, ἢ ἐσχη-



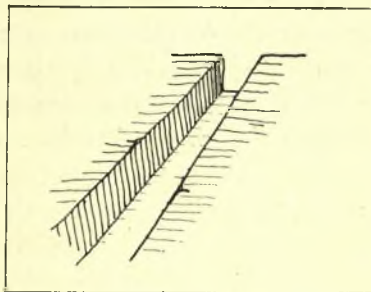
Εἰκ. 5. Τὸ ἐπὶ τῆς ὁδοῦ παράθυρον ὁρώμενον ἔσωθεν μετὰ τῆς αὐλακος τοῦ ὑδραγωγείου.

μάτιζε κατὰ συνέχειαν τὴν καμάραν πρὸς ἀποτελείσιν τοῦ σταυροειδοῦς σχήματος (σταυροῦ ἑλληνικοῦ) ἐφ' οὗ (τῶν δύο κίωνων καὶ τῶν δύο παραστάδων) ἐπεκάθητο ὁ τροῦλλος τοῦ ναῖσκου, ὁ ὁποῖος σήμερον δὲν ὑπάρχει, διότι ἡ ὄροφή εἶνε μεταγενεστέρα, ἀπλῆ, τετράγωνος, ἐκ κοινου συγχρόνου ὅλων ἀμμοκονιάματος. Ἡ πρώτη ὑπόθεσις, ἣτις θὰ ἐξακριβωθῆ κατὰ τὴν τυχόν ποτε κατεδάφισιν τοῦ παρὰ τὸν ναῖσκον κειμένου οἰκίσκου, μοὶ φαίνεται πιθανωτέρα ἔνεκα τῆς παρουσίας τμημάτων ἑνὸς στρεπτοῦ καὶ ἑνὸς ἀπλοῦ κίονος ἐμπεπηγμένων εἰς τὸ ἔδαφος τῆς βορείου αὐλῆς, παρὰ τὸν οἰκίσκου, οἵτινες εἶνε ἱκανῶς ἀπομεμακρυσμένοι τοῦ ναῖσκου, διὰ νὰ μὴ εἶνε δυνατόν νὰ ἔχωσι σχέσιν πρὸς αὐτόν, ἀλλὰ μᾶλλον πρὸς ἕτερα τμήματα τοῦ μοναστηριακοῦ συγκροτήματος.

Ἡ νοτία καμάρα τοῦ ναοῦ παρουσιάζει τὰ ἐξῆς ἔτι πλέον ἐνδιαφέροντα πράγματα. Ἡ ἀποκαλυφθεῖσα μετὰ τὴν ἀπομάκρυνσιν τοῦ ὑλικοῦ καμάρα, ὡς καὶ ἡ ἀπέναντι εὐρισκομένη, ἀπὸ δυσμῶν πρὸς ἀνατολάς βασιάζεται ὑπὸ κίονος τῆς αὐτῆς τέχνης καὶ ἐποχῆς πρὸς τὴν ἐκ μαρμάρου παραστάδα, ἐφ' ἧς οὐδὲν ἴχνος τοιχογραφίας ὑπάρχει. Τὸ κιονόκρανον τοῦ κίονος τῆς δεξιᾶς καμάρας φέρει ἐπὶ τῆς ὀρθογωνίου αὐτοῦ βάσεως σειρὰν ῥοζετῶν. Τὸ ἄνοιγμα τῆς καμάρας πρὸς τὸ ἄνω μέρος ὀδηγεῖ πρὸς ἐσωτερικὸν χῶρον, ἐν ᾧ ὑπάρχει τὸ ἐπὶ τοῦ πρὸς τὴν ὁδὸν τοίχου παράθυρον. Ὁ τοίχος αὐτὸς εἶνε ἐντελῶς ἐξωτερικὸς καὶ ἀπὸ τῆς δεξιᾶς καμάρας ἐσώτερος οὐδεμίαν ἔχων σχέσιν πρὸς τὸν ἐσωτερικὸν τοῖχον τοῦ ναοῦ. Ἡ ἀπομάκρυνσις τοῦ ὑλικοῦ, τὸ ὁποῖον εἰς τὸ βάθος τῆς καμάρας ἀντικατεστάθη ὑπὸ λεπτοῦ ἐξ ὀπτῶν πλίνθων τοίχου, ἀπεκάλυψεν ἕτερον ἐσωτερικὸν παχὺν τοῖχον κατὰ τὸ μῆκος τοῦ ναοῦ καὶ τὸ βάθος τὸ ἀπὸ τῆς ὁδοῦ. Ἐπὶ τοῦ τοίχου τούτου στηρίζεται ὁ ἐξωτερικὸς τοίχος τοῦ ναοῦ, ἐφ' οὗ τὸ ἐπὶ τῆς ὁδοῦ παράθυρον.

Τὸ ἄνοιγμα τῆς ἐσωτερικῆς δεξιᾶς (νοτίου) καμάρας εἶνε 2 μ. καὶ τὸ ὕψος αὐτῆς 2,70 μ. Τὸ ὕψος τοῦ ἀνοίγματος τοῦ παραθύρου 0.80 μ., τὸ δὲ βάθος τῆς καμάρας 0,40 μ. Ὁ ἐντὸς τοῦ ἀνοίγματος τοῦ παραθύρου τῆς καμάρας χῶρος, ἐν ᾧ τὸ ἐξωτερικὸν ἐπὶ τοῦ πρὸς τὴν ὁδὸν τοίχου παράθυρον, ἔχει ὕψος 1.03 μ., μῆκος 1.80 μ. πλάτος ἄνισον 0,41, 0,55, καὶ 0,61. Τὸ σημερινὸν ἄνοιγμα τοῦ παραθύρου πρὸς τὴν ὁδὸν ἐπὶ τοῦ ἐξωτερικοῦ τοίχου ἔχει ὕψος 0,81 μὲ πλάτος 0,79. (Εἰκ. 5).

Ἡ ἀποκάθαρσις τοῦ χώρου τούτου, ὅστις ἔχει εὐτελεῖ ὄροφὴν ἐκ μικρῶν ξυλίνων δοκῶν, ὧν τὰ διάμεσα εἶνε πεπληρωμένα διὰ διαφόρων ἀτάκτως τοποθετημένων κοινῶν λίθων, κατὰ τὸ δάπεδον αὐτοῦ ἀπεκάλυψεν ὅλως περιέργον καὶ εἰς ἀρίστην κατάστασιν, καθ' ὅλον τὸ μῆκος τοῦ χώρου, τετράγωνον κατὰ τὴν τομὴν αὐλακα, κατεσκευασμένην ἐκ τσιμέντου (béton) ῥοδαλοῦ χρώματος, ἡ ὁποία λόγῳ τῆς πρὸς τὸ δυτικὸν μέρος πτώσεως αὐτῆς καταδεικνύει φανερῶς τὴν ἀπὸ ἀνατολῶν πρὸς δυσμὰς φορὰν τοῦ ὕδατος. (Εἰκ. 6).



Εἰκ. 6. Ἡ αὐλαξ τοῦ ὑδραγωγείου.

Ἡ αὐλαξ ἄρχεται ἀπὸ τὸ πρὸς ἀνατολάς ἐσωτερικὸν μέρος τοῦ τοίχου καὶ εἰσέρχεται πάλιν ἐντὸς τοῦ τοίχου πρὸς τὸ δυτικὸν μέρος, διατρέχει συνεπῶς ἐσωτερικῶς ὀλόκληρον τὴν ἔκτασιν τοῦ πρὸς τὴν ὁδὸν τοίχου. Ἡ αὐλαξ λόγῳ τῆς τεχνιοτροπίας (φανερῶς ρωμαϊκῆς τέχνης) καὶ τῆς θέσεως, ἣν κατέχει, οὐδεμίαν φαίνεται ἔχουσα σχέσιν πρὸς τὸν (μεταγενέστερον) ναῖσκον ἀλλ' ἴσως οὔτε καὶ πρὸς τὸ μεταγενέστερον μοναστηριακὸν συγκρότημα, μεθ' οὗ ἀσφαλῶς συνείχετο ὁ ναῖσκος διὰ τῆς ὑποτιθεμένης καμάρας τῆς βορείου πλευρᾶς.

Τουναντίον ἢ γειτνίασις ἢ μᾶλλον ἢ ἐντὸς τῆς αὐτῆς περιοχῆς ὑπαρξίς τοῦ ἐκκλησιδίου καὶ τοῦ μεταγενεστέρου τουρκικοῦ λουτροῦ καὶ τοῦ ὑποθετικοῦ ἀρχαίου ρωμαϊκοῦ βαλανείου, πείθει ὅτι ἡ αἰλαξ σχετίζεται πρὸς τοῦτο καὶ ἀπετέλει τμῆμα τῆς ὅλης ὑδραυλικῆς ἐγκαταστάσεως τῶν λουτρῶν, κατὰ τὴν διαρρῦθμισιν δ' ἔπειτα τῶν κτιρίων ἀπέμεινε τὸ σωζόμενον τμῆμα αὐτοῦ ἐντὸς τοῦ τοίχου τοῦ σημερινοῦ ναΐδιου.

Ἄλλως τε καμαρωτὴ ἐκ πλίνθων θύρα ἢ παράθυρον, τὸ ὁποῖον φαίνεται κατὰ τὸ ἄνω τῆς καμάρας αὐτῶν μέρος, εἰς τὸ βάθος τοῦ τοίχου τοῦ κήπου τῆς παραπλεύρου κατοικίας καὶ ἐντὸς τῆς δυτικῆς αὐτῆς τοῦ ναοῦ, ἀκριβῶς ἀπέναντι τῆς εἰσόδου, ρωμαϊκῆς δὲ τεχνοτροπίας, ἐνισχύουσι τὴν ἰδέαν τῆς πιθανῆς ὑπάρξεως λουτρικοῦ ἰδρύματος, μεθ' οὗ ἀσφαλῶς ἔχει σχέσιν ἢ εὐρεθεῖσα ἐντὸς τοῦ τοίχου τοῦ ἐκκλησιδίου αἰλαξ. Οὕτω δὲ τὸ ἐκκλησιδίου τῆς ἁγίας Ῥηνούλας δὲν ἀποτελεῖ ἀπλῶς, ὡς εἰκάζει ὁ Καμπούρογλου εἰς τὰς «Παλαιάς του Ἀθήνας» (σελ. 210) σύνορον τοῦ περιφήμου ἐκείνου ἀγνώστου λουτροῦ ἢ βαλανείου, τοῦ χαμαμίου τῶν τουρκικῶν χρόνων, ἀλλ' ἔτι περισσότερον, ἀναπόσπαστον αὐτοῦ μέρος.

Τὸ ἰδιάζον τῶν δύο ἀποκαλυφθεισῶν καμαρῶν εἶνε ὅτι ἡ μὲν βορεία παρέχει στοιχεῖα συνοχῆς τοῦ σημερινοῦ ναΐσκου μετὰ τοῦ μεταγενεστέρου μοναστηριακοῦ συγκροτήματος τοῦ ὑπάρχοντος, εἰς ἣν θέσιν εὐρίσκεται σήμερον τὸ ἀρχιεπισκοπικὸν μέγαρον, ἢ δὲ νοτία στοιχεῖα συνοχῆς τοῦ ναΐσκου μετὰ τοῦ παλαιοῦ τουρκικοῦ λουτροῦ, τὸ ὁποῖον δικαίως φαίνεται ἔχον σχέσιν μετὰ τοῦ ἀρχαίου λουτροῦ τῶν ρωμαϊκῶν χρόνων.

Τὰ ὡς ἄνω στοιχεῖα, ἐνισχύουσι σπουδαίως τὰς γνώμας τῶν ἀσχολουμένων μὲ τὸν ἀκριβέστερον καθορισμὸν τῆς τοπογραφίας τῶν ἀρχαίων καὶ παλαιῶν Ἀθηναίων, ἰδίᾳ ἐν τῇ γραφικῇ συνοικίᾳ τῆς Πλάκας, τῶν ὁποίων τὰ ἔχνη μὲ τὴν ὀλοταχῶς εἰσχωρήσασαν οἰκοδομικὴν πρόοδον, ἐντὸς ὀλίγου θὰ ἔχουν ἐντελῶς ἔξαφανισθῆ.

ΑΜΙΑΚΑΣ Σ. ΑΛΙΒΙΖΑΤΟΣ  
Καθηγητὴς τοῦ Πανεπιστημίου