

## ΒΥΖΑΝΤΙΝΟΣ ΠΥΡΓΟΣ ΠΑΡΑ ΤΗΝ ΟΛΥΝΘΟΝ

Τρία τέταρτα τῆς ὥρας βορείως τοῦ Μυριοφύτου τῆς Χαλκιδικῆς, κειμένου παρὰ τὰ ἐρείπια τῆς ἐσχάτως ὑπὸ τῶν Ἀμερικανῶν ἀνασκαπτομένης ἀρχαίας Ὀλύνθου, ὑψοῦται πύργος μέγας, τοῦ ὁποίου ἔχει καταπέσει ἡ στέγη καὶ ἢ μία τῶν γωνιῶν<sup>1</sup> (εἰκ. 1)

Ἐν τῷ πύργῳ ἔχει ἐν κατόψει σχῆμα ὀρθογώνιον (εἰκ. 3), περιελάμβανε δ' ἐσωτερικῶς ὀρόφους χωριζομένους διὰ ξυλίνων πατωμάτων, ὧν σήμερον σφύζονται μόνον τὰ ἐντετειχισμένα ἄκρα τῶν ξυλίνων δοκῶν (εἰκ. 2). Ἡ εἴσοδος εὐρίσκεται ἐπὶ τῆς νοτίας πλευρᾶς τοῦ κτηρίου καὶ εἰς ἱκανὸν ὕψος ἀπὸ τοῦ ἐδάφους, ἦτο δὲ προσιτὴ διὰ κινητῆς ξυλίνης κλίμακος. Μεγάλοι λίθοι εἰλημμένοι προφανῶς ἐξ ἀρχαίων κτηρίων, σχηματίζουσι τὸ πλαίσιον αὐτῆς. Ὑπεράνω τοῦ ἀνοίγματος τῆς εἰσόδου ὑπάρχει ὀρθογώνιος βάθυσσις μετὰ πλινθίνου τοξωτοῦ ὑπερθύρου, ἣτις πιθανώτατα προωρίζετο νὰ φέρῃ τὴν εἰκόνα τοῦ προστάτου ἁγίου τοῦ

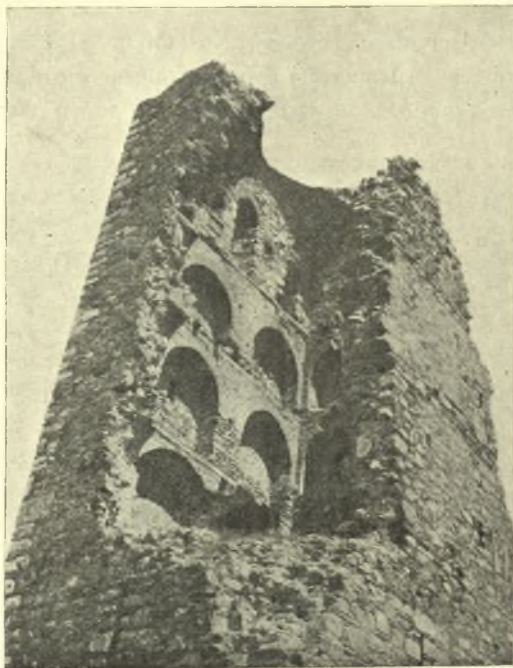


Εἰκ. 1. Ἡ πρόσοψις τοῦ πύργου.

πύργου. Ἐθῆς δ' ὑπεράνω τῆς κόγχης εἰκονίζεται διὰ πλινθῶν ὁ διπλοῦς σταυρὸς τῆς σταυρώσεως, φέρων εἰς τὰς τέσσαρας γωνίας του κατανεμημένον τὸ σύνθημα  $\frac{I}{N} \frac{X}{K}$  (Ἰησοῦς Χριστὸς νικᾷ).

<sup>1</sup> Τὸ κτήριο ἀναφέρεται ἀπλῶς ὡς «σπουδαιότατον ἔργον βυζαντινῆς ἀρχιτεκτονικῆς» ἐν τῷ περὶ τῶν ἀνασκαφῶν τῆς Ὀλύνθου ἔργῳ τοῦ David M. Robinson, *Excavations at Olynthus*, London 1931, τ. Β' σ, 116.

Ἐκαστος ὄροφος διαιρεῖται εἰς δύο ἄνισα τμήματα: ἓν στενὸν κατὰ μῆκος τῆς νοτίας παρεῖας τοῦ πύργου καὶ ἓν τετράγωνον. (εἰκ. 3). Τὸ στενὸν ἐχρησίμευεν ὡς προθάλαμος καὶ ὡς κλιμακοστάσιον τῆς κατὰ τὴν ΝΑ γωνίαν ἐκτισμένης ἑλικοειδοῦς κλίμακος<sup>1</sup>, δι' ἧς ἐπεκοινώνουν πρὸς ἀλλήλους οἱ ὄροφοι. Τὸ ὑπόλοιπον τετράγωνον ἦτο ὁ θάλαμος, ὅστις κάτω ἐχρησίμευεν ὡς ἀπο-



Εἰκ. 2. Ἐποψὶς τοῦ ἐσωτερικοῦ τῶν ὀρόφων τοῦ πύργου.

θήκη τροφίμων, ὕλικῶν καὶ πολεμεφοδίων, εἰς δὲ τοὺς ἄνω ὀρόφους πιθανῶς ὡς κατοικία. Εἰς τὸν ἀνώτατον μάλιστα ὄροφον, ὅστις ἐκαλύπτετο διὰ κρεμαστοῦ σφαιρικοῦ θόλου (εἰκ. 2), ὑπῆρχε καὶ παρεκκλήσιον, οὗτινος διακρίνονται ἐν τῇ φωτογραφίᾳ (εἰκ. 2) αἱ τρεῖς ἐπὶ τοῦ ἀνατολικοῦ τοίχου ὑπάρχουσαι κόγχαι. Ὅμοιως τοποθετημένα παρεκκλήσια εὐρίσκονται καὶ εἰς ὄχι τοὺς πύργους τῶν μονῶν τοῦ Ἁγίου Ὁρους<sup>2</sup>, ἀναφέρονται δ' ἐπίσης καὶ ἐν μεσαιωνικοῖς ἐγγράφοις<sup>3</sup>.

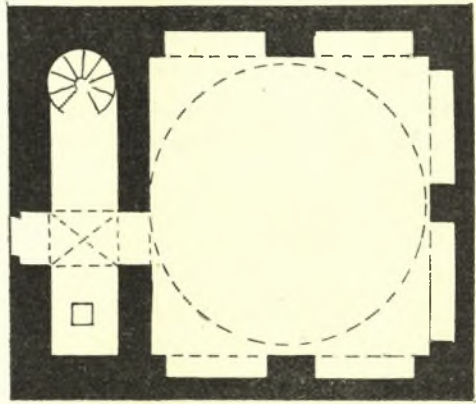
Τρία τῶν τοιχωμάτων τῶν θαλάμων φέρουσιν ἕκαστον ἀνὰ δύο βαθεῖας ὀρθογωνίους κόγχας καλυπτομένας διὰ καμαρῶν, ἐπιμελῶς δι' ὀπτοπλίνθων κατεσκευασμέ-

<sup>1</sup> Ὡς γνωστὸν αἱ τοιαῦται ἑλικοειδεῖς κλίμακες ἐκαλοῦντο ὑπὸ τῶν Βυζαντινῶν *κοχλῖαι* (ἢ *κοχλεῖαι*) Θεοφάνης 193, 21. 197, 20 Κ. Πορφυρογέννητος, Ἐκθεσις τῆς βασιλ. τάξεως, I, 77. 20, *Πασχάλιον Χρονικόν* 304α, 304β. Ἐν τῷ Ἀκριτικῷ ἔπει (Ἐκδ. Μηλιωράκη 1920) ἀναγινώσκουμεν: «ὁ πύργος εἶχε τὴν σκάλαν γυρισθὴν ἦγον κοχλίαν».

<sup>2</sup> Ὀρλάνδος, *Μοναστηριακὴ Ἀρχιτεκτονικὴ*, Ἀθήνα 1927, εἰκ. 132.

<sup>3</sup> Miklosich - Müller, *Acta et diplomata*, τόμ. 6, 38.

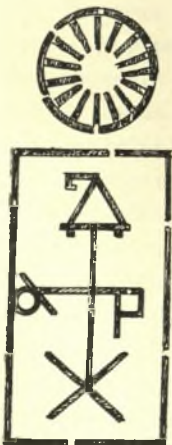
ὁ πύργος ὑψοῦτο ἕκῃ ὡς παρατηρητήριον καὶ ἀμυντήριον κατὰ πειρατικῶν ἰδία ἐπιδρομῶν, εἰς ἃς θὰ ἦτο τὸ μέρος ἔκτεθειμένον λόγῳ τῆς πρὸς τὴν θάλασσαν γεινιασέως του. Καὶ ἤδη ἐρωτᾶται: εἰς ποῖον ἀνήκεν ἄρα γε ὁ ὄχυρός οὗτος πύργος, ὅστις προήσπιζε πιθανώτατα τὰ πέραξ αὐτοῦ εὐφορα κτήματα καὶ τοὺς ἐργαζομένους αὐτά; Τὴν ἀπάντησιν παρέχει πλίνθινον συμπίλημα περιβαλλόμενον ὑπὸ ἐπίσης πλίνθινου ὀρθογωνίου πλαισίου (εἰκ. 4) ἐντετειχισμένον ἐπὶ τῆς δυτικῆς παρεῖας τοῦ πύργου εἰς τὸ ὕψος τοῦ δευτέρου ὀρόφου. Τὸ συμπίλημα λοιπὸν τοῦτο, οὐτινος εὐκρινεστέραν εἰκόνα παρέχει τὸ παρατιθέμενον σχέδιον (εἰκ. 5), δύναται νομίζω ν' ἀναγνωσθῆ μετὰ βεβαιότητος Δ(ο)χ(ει)αρίου<sup>1</sup>.



Εἰκ. 3. Σκαρίφημα ὀριζοντίας τομῆς τοῦ πύργου.

Ὁ πύργος λοιπὸν θὰ προήσπιζε μέγα τι κτήμα τῆς ἐν Ἀθῶν πλουσίας μονῆς τοῦ Δοχειαρίου. Ἐντεῦθεν δ' ἐξηγοῦνται καὶ ὁ ὑπὲρ τὴν θύραν σταυρὸς καὶ ὁ ἐν τῷ ἀνωτάτῳ ὀρόφῳ τοῦ πύργου ναῖσκος.

Ὡς πρὸς τοὺς χρόνους ἀνεγέρσεως τοῦ πύργου παρατηροῦμεν ὅτι, ἂν ἀποβλέψωμεν εἰς τὴν ἐπιμελῆ αὐτοῦ θολοδομίαν καὶ τοιχοδομίαν, εἰς τὰ κεραμοπλαστικὰ κοσμήματα



Εἰκ. 5. Τὸ πλίνθινον συμπίλημα τοῦ πύργου.



Εἰκ. 4. Ἡ φέρουσα τὸ πλίνθινον συμπίλημα πλευρὰ τοῦ πύργου.

<sup>1</sup> Ἡ ἀνάγνωσις αὐτῆ ἔχει τὸ πλεονέκτημα ὅτι γίνεται καθ' ὄν τρόπον κάμνομεν τὸ σημεῖον τοῦ σταυροῦ. Οὗτος δὲ εἶναι καὶ ὁ συνηθέστερος τρόπος τῆς ἀναγνώσεως διὰ τὰ βυζαντινὰ συμπιλήματα.



τῶν ἔξωτερικῶν αὐτοῦ ὄψεων καὶ τὸν χαρακτῆρα τῶν ἀπαρτιζόντων τὰ συμπι-  
 λήματα γραμμάτων, δὲν δυνάμεθα νὰ καταβιβάσωμεν τὴν χρονολογίαν του  
 κάτω τοῦ 1400. Ὄντως δὲ ἐρευνῶν εἰς τὸν κατάλογον τῶν κτημάτων τῆς  
 μονῆς Δοχειαρίου ἀνεύρον, ὅτι μεταξὺ τῶν κτημάτων αὐτῆς ὑπάρχει καὶ  
 πύργος ἐν θέσει Ἀμαριανὰ ἢ Μαρριανὰ τῆς Καλαμαριάς ἰδρυθεὶς περὶ τὸ  
 1373. Ὁ μνημονεύων ὁμοίως τὸν πύργον τοῦτον ἀρχιμ. Χριστόφορος Κτενᾶς  
 δὲν ἠδυνήθη ν' ἀναγνώσῃ τὸ συμπίλημα, μετέγραψε δ' αὐτὸ καὶ ἐσφαλμένως  
 ὡδε<sup>1</sup>  $\frac{AP}{M} \mid \frac{X}{\Delta}$

ΑΝΑΣΤ. ΟΡΛΑΝΔΟΣ

<sup>1</sup> Ἀρχ. Χριστοφόρου Κτενᾶ, Ἡ ἐν Ἀγ. Ὁρει Ἀθω Μονὴ τοῦ Δοχειαρίου, ἐν  
 Ἀθήναις 1926, σ. 31,