

Β'. ΑΝΑΣΤΗΛΩΣΙΣ ΚΑΙ ΣΥΝΤΗΡΗΣΙΣ ΜΝΗΜΕΙΩΝ

Δαπάναις τῆς Ἀρχαιολογικῆς Ἑταιρείας, ἐν ὅλῳ ἢ ἐν μέρει, ἐξετελέσθησαν κατὰ τὸ 1959 αἱ κάτωθι ἐργασίαι ἀναστήλωσεως, ἐπισκευῆς καὶ συντηρήσεως ἀρχαίων καὶ βυζαντινῶν μνημείων τῆς Χώρας ὑπὸ τὴν Διεύθυνσιν ἢ τὴν Ἐποπτείαν τοῦ Γ. Γραμματέως τῆς Ἑταιρείας Ἀν. Ὀρλάνδου, ἐπιτίμου Διευθυντοῦ τῆς Ἀναστήλωσεως τῶν ἀρχαίων μνημείων τοῦ Κράτους ἐν ἐνεργείᾳ καὶ τοῦ Διευθυντοῦ τῆς Ἀναστήλωσεως Εὐσταθίου Στίκα, ἐν συνεργασίᾳ μετὰ τῶν κατὰ τόπους ἐφόρων καὶ ἐπιμελητῶν ἀρχαιοτήτων καὶ δῆ:

1) Εἰς **Αἴγιον** συνεχίσθησαν διὰ τοῦ Διευθυντοῦ τῆς Ἀναστήλωσεως κ. Στίκα αἱ ἀπὸ τοῦ 1956 ἀρξάμεναι ἐργασίαι ἀναστήλωσεως τοῦ ναοῦ τῆς Ἀφαιῆς (πίν. 185). Ἐτοποθετήθησαν ἐφέτος ὅλαι αἱ τρίγλυφοι τῆς ἀνατολικῆς πλευρᾶς τοῦ ναοῦ καὶ δέκα τῆς νοτίας μετὰ τῶν γείσων των, οὕτω δὲ δύναται τις νὰ ἔχῃ πληρεστέραν τὴν εἰκόνα τοῦ μνημείου, ὅπερ ἐσώζετο μέχρι τοῦδε μόνον μέχρι τοῦ ἐπιστυλίου. Ἀνεστηλώθη ἐπίσης καὶ ἡ ΝΔ. παραστάς τοῦ σηκοῦ διὰ σωζομένων τεμαχίων αὐτῆς.

2) Εἰς τὸν ἐν **Σουνίῳ** ναὸν τοῦ Ποσειδῶνος ἀνεστηλώθη εἰς ἀκόμῃ κίων τῆς βορείου πλευρᾶς (πίν. 186), ἥτις ἀπὸ 2 κίονας, τοὺς ὁποίους εἶχε πρὸ ὀλίγων ἐτῶν, ἀπέκτησεν ἤδη 3, ὥστε τὸ κτήριο νὰ μὴ παρουσιάζεται πλέον ἐτεροβαρὲς εἰς τὸν ἐπισκέπτῃν.

3) Εἰς τὰ **Λεῦκινα** τῆς Θεσπικῆς ἤρξατο ὑπὸ τὴν ἄμεσον ἐποπτείαν τοῦ Γ. Γραμματέως τῆς Ἑταιρείας ἡ ἀναστήλωσις τοῦ Τροπαίου τῆς μάχης τοῦ 371 π.Χ. ἐπὶ τῇ βάσει τῆς ὑπ' αὐτοῦ καταρτισθείσης μελέτης. Λαξεύεται ἤδη τὸ κυλινδρικὸν βᾶθρον, ἐπὶ τοῦ ὁποίου θὰ τοποθετηθῇ ἡ ἐκ τριγλύφων καὶ μετοπῶν ζωφόρος, ἐφ' ἧς ἔπειτα θὰ ἐδρασθοῦν αἱ 8 σωζόμεναι ἀνάγλυφοι ἀσπίδες, συμπληρούμεναι διὰ τῆς ἐλλειπούσης ἐνάτης, ἥτις θέλει κατασκευασθῆ διὰ λίθου τῆς Δομβραίνης, ἥτοι ἐκ τοῦ αὐτοῦ λατομείου, ἐξ οὗ ἐξήχθησαν καὶ οἱ διὰ τὰς σωζόμενας ἀσπίδας λίθοι.

4) Εἰς **Δελφούς** ἐξετελέσθη διὰ τῆς ὑπηρεσίας Ἀναστήλωσεως, ἐν συνεργασίᾳ μετὰ τῆς ἐφόρου Δόξης Ἰ. Κωνσταντίνου, ἡ τακτοποίησις τῶν πλακῶν (πίν. 187β), δι' ὧν ἦτο ἐστρωμένη ἡ Ἱερά ὁδός, αἵτινες εἶχον διαταραχθῆ (πίν. 187α) λόγῳ ἀναμοχλεύσεως αὐτῶν χάριν μελέτης τοῦ ὑποστρώματος ἢ ἀναζητήσεως ἐπιγραφῶν. Ἐπροχώρησαν ἐπίσης ὑπὸ τὴν ἐποπτείαν τοῦ κ. Στίκα αἱ ἐργασίαι τῆς ἐκ νέου ἀναστήλωσεως τοῦ βωμοῦ τῶν Χίων ἐπὶ τῇ βάσει νεωτέρας μελέτης τοῦ μνημείου.

5) Εἰς τὴν Μονὴν Ὀσ. Δουκᾶ τῆς Φωκίδος συνεχίσθησαν ὑπὸ τὴν ἀμεσον διεύθυνσιν τοῦ κ. Ε. Στίκα αἱ ἐργασίαι ἀνασθηλώσεως τῆς βυζαντινῆς Τραπεζῆς, κατασκευασθεῖσης ἤδη καὶ τῆς πρὸς Ἀνατολὰς κόγχης αὐτῆς. Εἰς τὴν νοτιάν πλευρὰν τοῦ καθολικοῦ ἠνοίχθησαν τρία πεφραγμένα παράθυρα, εἰς τὰ ὅποια ἐτοποθετήθησαν διάτρητοι φεγγῖται (πίν. 188 καὶ 189) σχεδιασθέντες ἐπὶ τῇ βάσει ὑπαρχόντων λειψάνων. Ἡ στέγη τοῦ ναοῦ ἀπαλλαγεῖσα τῶν κατὰ καιροὺς ἐπιχώσεων ἀνεκεραμώθη ἐξ ὀλοκλήρου. Ταυτοχρόνως συνεχίσθη διὰ τοῦ δοκιμωτάτου μουσειωτοῦ τῆς Ἀνασθηλώσεως Δημητρίου Σκόρδου ἡ ἐπισκευὴ τῶν ρωγμῶν τῶν ἐσωτερικῶν ψηφιδωτῶν παραστάσεων τοῦ Ἀγ. Δημητρίου, τοῦ Συμεῶν (πίν. 190α) ἐκ τῆς παραστάσεως τῆς Ὑπαπαντῆς καὶ ἄλλων ἀγίων.

6) Εἰς τὸν βυζαντινὸν ναὸν τῆς Ἐπισκοπῆς Εὐρυτανίας ἐπερατώθη ἡ κατασκευὴ τοῦ ἰσχυροῦ ἀναλημματικοῦ τοίχου, ὅστις κατεσκευάσθη πρὸς προστασίαν τοῦ ναοῦ ἀπὸ τῶν καταστρεπτικῶν διαβρώσεων τοῦ ποταμοῦ Ταυρωποῦ (Μέγδοβα). Ἐγένετο ἐπίσης καὶ ἡ ἀνακεράμωσις τῆς διαρρεούσης στέγης τοῦ ναοῦ.

7) Εἰς Ἄρταν ἐποπτεῖα τοῦ Γ. Γραμματέως τῆς Ἐταιρείας συνεχίσθη ἡ ἀνασθήλωσις τῆς Βυζαντινῆς Τραπεζῆς τῆς Μονῆς Παρηγορητίσσης (πίν. 190β), ἐχούσης μῆκος 25 μέτρων καὶ πλάτος 7.05 μ., προκειμένου αὕτη νὰ χρησιμοποιηθῇ ὡς μουσεῖον Ἄρτης, ὅπερ ἐπὶ τοῦ παρόντος φιλοξενεῖται εἰς τὸν νάρθηκα καὶ τὸ νότιον κλίτος τοῦ ναοῦ τῆς Παρηγορητίσσης.

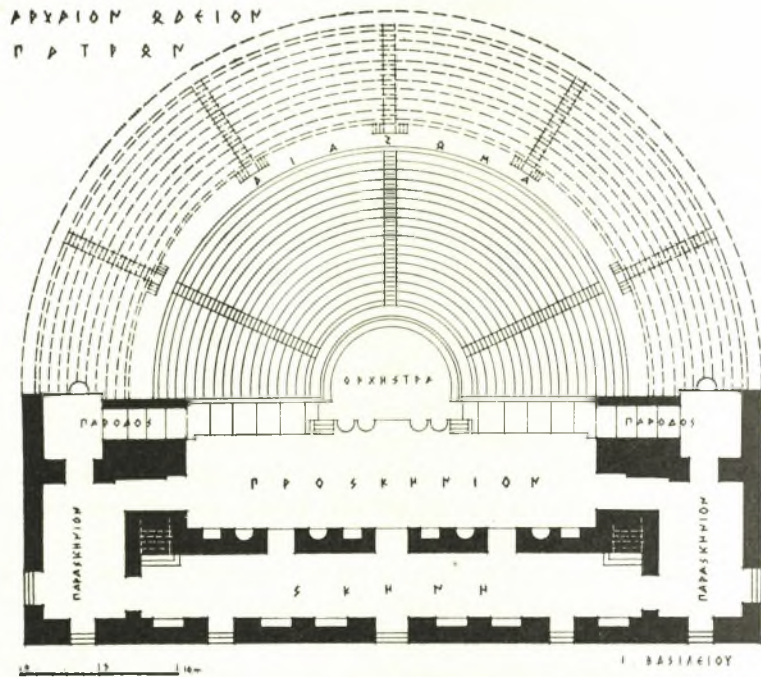
Εἰς τὰ περίχωρα τῆς Ἄρτης ἐγένετο ἐπίσης ὑπὸ τὴν ἐπίβλεψιν τοῦ ἐκτάκτου ἐπιμελητοῦ καθηγητοῦ κ. Ἡ. Χουλιάρα καὶ κατὰ τὰς ὁδηγίας τοῦ Γ. Γραμματέως τῆς Ἐταιρείας, ἡ μερικὴ ἀνασθήλωσις καὶ ἐξασφάλισις τοῦ βυζαντινοῦ ναοῦ τοῦ Ἀγ. Νικολάου τῆς Ροδιᾶς (πίν. 191 καὶ 192).

Ἐξασπῶς εἰς τὴν παρὰ τὸ Βουλγαρέλλι Παναγίαν Βελλᾶς ἀνεστηλώθησαν τὰ κατεστραμμένα δίλοβα παράθυρα τοῦ βορείου καὶ τοῦ νοτίου σκέλους τοῦ σταυροῦ τοῦ ναοῦ καὶ ἀποκατεστάθη εἰς τὴν ἀρχικὴν μορφήν τῆς ἡ ζατρικιοειδῆς ζωφόρος αὐτοῦ, ὡς οἱ πίνακες 193 καὶ 194 δεικνύουν.

8) Εἰς Δωδώνην προέβη ἡ Ἐταιρεία διὰ τοῦ μακαρίτου καθηγητοῦ Δ. Εὐαγγελίδη, βοηθουμένου ὑπὸ τοῦ ἐπιμελητοῦ κ. Σ. Δάκαρη, εἰς τὰς προκαταρκτικὰς ἐργασίας πρὸς ἀνασθήλωσιν τῶν μνημειακῶν ἀναλημματικῶν πύργων τοῦ θεάτρου, ἐν συνδυασμῷ πρὸς ἐργασίας ἀποχωματώσεως τοῦ ἱεροῦ ἀναληφθείσας ὑπὸ τῆς ἀρχαιολογικῆς Ὑπηρεσίας τοῦ Ὑπουργείου Παιδείας. Ὁ πίν. 195 δεικνύει τὸ ἀνατολικὸν ὁ δὲ πίναξ 196 τὸ δυτικὸν ἀνάλημμα τοῦ θεάτρου πρὸ καὶ μετὰ τὸν καθαρισμὸν αὐτοῦ. Ἐκ τῶν ἐργασιῶν τούτων διεπιστώθη ὅτι πρὸ τοῦ δυτικοῦ ἀναλήμματος εἶχον τοποθετηθῆ μεταγενεστέρως ἐπὶ τεχνητῆς ἐπιχώσεως 20 τοῦλάχιστον σειραὶ ἑδωλίων, ἀνηκόντων πιθανῶς εἰς τὸ στάδιον, ὅπερ θὰ κατεσκευάσθη περὶ τὸ τέλος τοῦ 3^{ου} π.Χ. αἰ., πάντως

δὲ μετὰ τὴν ὑπὸ τῶν Αἰτωλῶν καταστροφὴν τοῦ ἱεροῦ καὶ τοῦ θεάτρου τὸ 219 π.Χ.

9) Εἰς **Πάτρας** τὸ ρωμαϊκῶν χρόνων Ὀδεῖον (εἰκ. 1), ὅπερ ὁ Παυσανίας χαρακτηρίζει ὡς ἀξιολογώτατον μετὰ τὸ ἐν Ἀθήναις Ὀδεῖον τοῦ Ἡρώδου, ἐγένετο, πρωτοβουλία τοῦ ἐκ Πατρῶν ἀρχιτέκτονος κ. Ἰ. Βασιλείου



Εἰκ. 1. Κάτοψις τοῦ ρωμαϊκοῦ Ὀδείου τῶν Πατρῶν.

καὶ κατὰ τὰς ὁδηγίας τοῦ Γ. Γραμματέως τῆς Ἀρχ. Ἑταιρείας καθηγητοῦ Ἀ. Ὀρλάνδου καὶ ὑπὸ τὴν ἐποπτείαν τοῦ Διευθυντοῦ τῆς Ἀναστηλώσεως κ. Ε. Στίκα καὶ τοῦ ἐπιμελητοῦ κ. Ν. Γιαλούρη, ἡ μὲν ἀναμαρμάρωσις τῆς ὀρχήστρας (πίν. 197α) καὶ τῶν δύο ἀκρῶν κερκίδων τοῦ κοίλου (πίν. 198α) δαπάναις τοῦ κ. Ἰ. Βασιλείου, ἡ δὲ τῶν ὑπολοίπων κερκίδων δαπάναις τῶν ἐκ Πατρῶν μηχανικῶν κυρίων Κωνσταντοπούλου καὶ Παντελεάκη, τοῦ Ὑπουργείου Παιδείας καὶ τοῦ Ἑλλ. Ὄργανισμοῦ Τουρισμοῦ. Εἰς τὴν προσπάθειαν τῆς ὀλοκληρώσεως τῆς ἀναμαρμάρωσεως καὶ ἀξιοποιήσεως τοῦ ἀρχαιολογικοῦ χώρου τοῦ Ὀδείου Πατρῶν ἡ Ἀρχ. Ἑταιρεία θὰ συμμετάσχη καταβάλλουσα μέρος τῶν δαπανῶν ἐκ τοῦ προϋπολογισμοῦ τοῦ 1960.

10) Εἰς **Χώνικα** καὶ **Πλατανίτη** Ἀργολίδος ἐγένετο στερέωσις καὶ μερικὴ ἀναστήλωσις τῶν αὐτόθι βυζαντινῶν ναῶν ἐποπτεία τοῦ κ. Ε. Στίκα. Ὁ παρατιθέμενος πίν. 199 παρέχει τὴν ὄψιν τῆς ἐκκλησίας τοῦ Πλατανίτη πρὸ καὶ μετὰ τὴν ἐκτέλεσιν τῶν ἐργασιῶν ἀναστηλώσεως, ἰδίᾳ δὲ τοῦ τρούλλου αὐτῆς, ὅστις ἀποκατεστάθη εἰς τὴν ἀρχικὴν αὐτοῦ μορφήν.

11) Εἰς **Ἐπίδουρον** συνεχίσθη ὑπὸ τὴν ἄμεσον διεύθυνσιν τοῦ κ. Ε. Στίκα ἡ ἀναστήλωσις τοῦ βορείου ἀναλήμματος τοῦ κοίλου μετὰ τοῦ σχετικῆς θυρώματος, ὡς καὶ ἡ τοῦ προσκηνίου τοῦ θεάτρου δι' εἰδικῶν μαρμαρογλυπτῶν, ἐπὶ κεφαλῆς τῶν ὁποίων τελεῖ ὁ καλλιτέχνης ἀρχιτεχνίτης τῆς Ἀναστηλώσεως Νικόλαος Σκαρῆς.

12) Εἰς **Μεγαλόπολιν** ἐγένοντο διὰ τοῦ Γ. Γραμματέως τῆς Ἐταιρείας, βοηθουμένου ὑπὸ τοῦ πτυχιούχου τῆς ἀρχαιολογίας κ. Π. Κούτση, ἡ ἐκθάμνωσις καὶ ἀποστράγγισις τῶν ὑδάτων ἐκ τοῦ ἀρχαίου θεάτρου καὶ τοῦ ἀμέσως πρὸς αὐτὸ συνεχομένου Θερισίλου (πίν. 198β), ἐπιτευχθέντος τοῦ τελικοῦ καθαρισμοῦ τοῦ ἀρχαιολογικοῦ χώρου, ὅστις, ἐγκαταλειφθεὶς ἐπὶ δεκαετηρίδας, εἶχε καταστῆ σχεδὸν ἀπροσπέλαστος, λόγῳ τῆς ἀγρίας βλαστήσεως καὶ τῶν τεματίων, ἅτινα ἐσχημάτιζον τὰ συρρέοντα ἐν τῇ λεκάνῃ τοῦ θεάτρου ὕδατα. Κατὰ τὸν καθαρισμὸν εὐρέθησαν:

α) Πήλινοι ἡγεμόνες καλυπτῆρες κέραμοι. β) Πήλιναί τινες κέραμοι φέρουσαι ἐμπέστον σφραγίδα μετὰ τὸ ὄνομα (ΑΡ)ΧΙΝΟΥ. γ) Πήλινα ὕφαντικά βάρη. δ) Ἐξ ὀρειχάλκινα νομίσματα εἰκονίζοντα ἐπὶ μὲν τῆς μιᾶς ὀψέως κεφαλὴν ἀνδρὸς γενειοφόρου ἐπὶ δὲ τῆς ἄλλης ἀνδρα γυμνὸν καθήμενον καὶ κρατοῦντα διὰ τῆς ἀριστερᾶς ἀκόντιον.

Ἐντὸς τοῦ χώρου τῶν παρασκηνίων τοῦ θεάτρου ἀπεκαλύφθησαν τρεῖς κεραμοσκεπεῖς τάφοι ἀκτέριστοι, πλὴν ἑνός, περιέχοντος ζευγὸς γλαυκῶν ἐνωτίων καὶ μικρὰν ὀρειχάλκινην πόρτην.

Πάντα τὰ κατὰ τὸν καθαρισμὸν γενόμενα εὐρήματα μετεκομίσθησαν εἰς τὸ Μουσεῖον Μεγαλοπόλεως, ὅπερ φιλοξενεῖται εἰς τὸ γυμνάσιον τῆς πόλεως.

13) Εἰς **Χρῦσαφα** τῆς Λακωνίας ἐγένοντο διὰ τοῦ ἐπιμελητοῦ κ. Ν. Δρανδάκη αἱ ἐξῆς ἐργασίαι συντηρήσεως τῶν βυζαντινῶν ναῶν τῆς περιοχῆς: εἰς τὴν Κοίμησιν τῆς Θεοτόκου: ἀνακεράμωσις τῆς στέγης καὶ κατασκευὴ σιδηρῶν ὑλοστασίων, εἰς τὴν Παναγίαν Χρυσασφίτισσαν στερέωσις τῶν τοίχων, ἀρμολογήματα, ἀνοιγμα πεφραγμένων παραθύρων καὶ ἀνακεράμωσις τοῦ τρούλλου.

14) Εἰς **Γεράκι** τῆς Λακωνίας ἐξετελέσθησαν διὰ τοῦ αὐτοῦ ἐπιμελητοῦ αἱ ἐξῆς ἐργασίαι: ἀπεξέσθησαν τὰ κακότεχνα νεώτερα ἀρμολογήματα τῶν τοίχων τῶν ναῶν Ἀγ. Σώζοντος καὶ Ἀγ. Θεοδώρων, συνεπληρώθησαν τὰ πλίνθινα πλαίσια τῶν παραθύρων τῶν καὶ ἀφῆρέθη ἡ καλύπτουσα αὐτοὺς ἐξω-

τερικὴ ἐπίχρως. Εἰς δὲ τὸν ναὸν Ἀγ. Ἰωάννου τοῦ Χρυσοστόμου ἐστρώθη τὸ δάπεδον δι' ἀκανονίστων μαρμαρίνων πλακῶν. Τέλος

15) εἰς **Μεσσήνην** ἀνεστηλώθησαν διὰ τοῦ ἀρχιτεχνίτου τῆς ἀναστήλωσεως Χαρίλ. Σφακιανᾶκη οἱ δύο ἀνατολικοὶ πεσσοὶ τοῦ Προπύλου τῆς Ἀγορᾶς καὶ αἱ ἀντίστοιχοι παραστάδες. Ὅρα σχετικῶς καὶ πίνακας 143α καὶ 144.

Τὸ συνολικὸν διατεθὲν κατὰ τὸ 1959 ὑπὸ τῆς Ἀρχ. Ἑταιρείας δι' ἀναστήλωσεις ποσὸν ἀνῆλθεν εἰς δραχ. 675.100.



α. 'Ο ἐν Αἰγίνῃ ναὸς τῆς Ἀφαίας πρὸ τῶν ἐργασιῶν ἀναστήλωσεως τοῦ 1959.



β. 'Ο ἐν Αἰγίνῃ ναὸς τῆς Ἀφαίας ἀπὸ ΝΑ. μετὰ τὴν ἀναστήλωσιν τοῦ 1959.



α. Ὁ ἐν Σουνίῳ ναὸς τοῦ Ποσειδῶνος μετὰ τὴν ἀναστήλωσιν τοῦ βου βορείου κίονος.



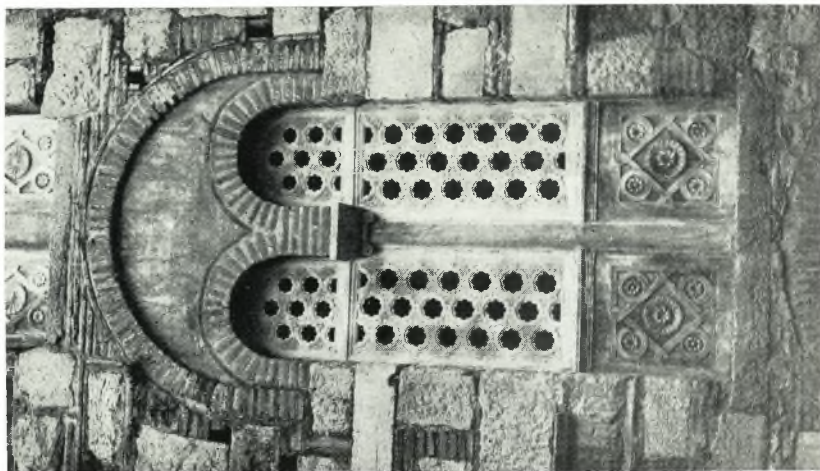
β. Ἀποψὶς τοῦ ἐν Σουνίῳ ναοῦ τοῦ Ποσειδῶνος μετὰ τὴν ἀναστήλωσιν ἀπὸ ΝΑ.



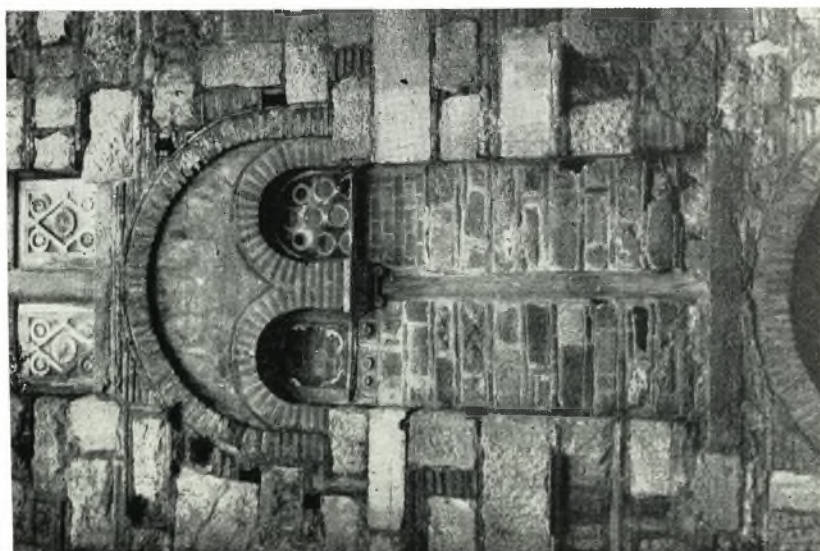
α. Δελφοί. Ἡ ἱερὰ πομπικὴ ὁδὸς πρὸ τῶν ἐργασιῶν τακτοποιήσεως αὐτῆς.



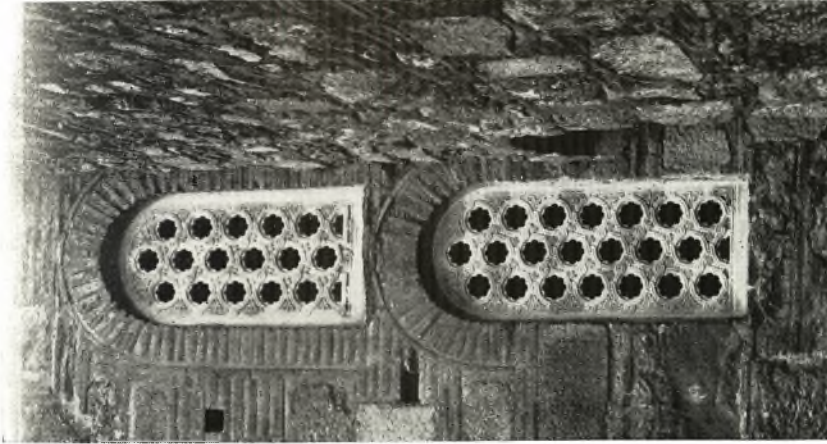
β. Ἡ ἱερὰ πομπικὴ ὁδὸς μετὰ τὰς ἐργασίας τακτοποιήσεως αὐτῆς ὑπὸ τῆς Ὑπηρεσίας Ἀναστηλώσεως.



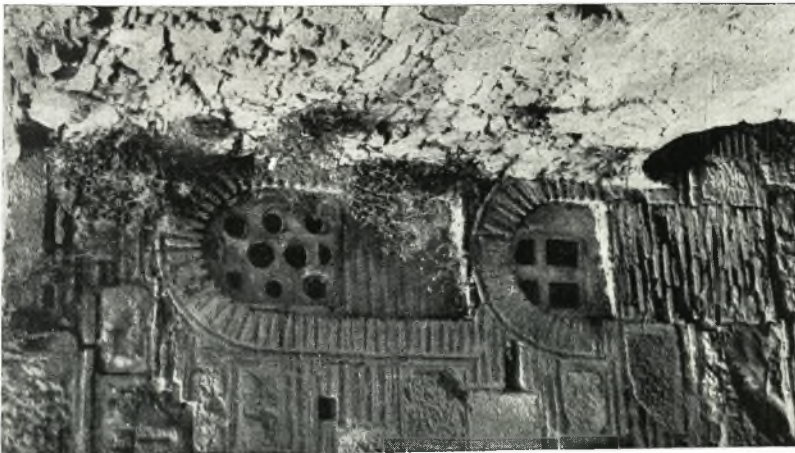
β. Το αυτό παράθυρον μετὰ τὴν τοποθέτησιν τῶν φεγγιτῶν :



α. Ὅστιος Λουκάς, Παράθυρον τῆς νοτίης πλείραξ τοῦ καθολικοῦ πρὸ τῆς τοποθετήσεως τῶν φεγγιτῶν αὐτοῦ.



β. Τὰ αὐτὰ παράθυρα ἐκφραζθέντα καὶ διὰ φεγγιγῶν ἐφοδιασθέντα.



α. Ὁσιος Λουκᾶς. Δύο παράθυρα τῆς Ν. πλευρᾶς πρὸ τῆς ἀναστρώσεως.



α. 'Ο "Άγιος Συμεών τῆς Ὑπαπαντῆς μετὰ τὴν ἐπισκευήν.



β. Ἡ ἀναστηλωμένη Τράπεζα τῆς Παρηγορητίσσης Ἄρτης.



α. Ὁ Ἅγ. Νικόλαος τῆς Ροδιᾶς πρὸ τῶν ἐργασιῶν ἀναστηλώσεως. Ὅψις ἀπὸ ΒΔ.



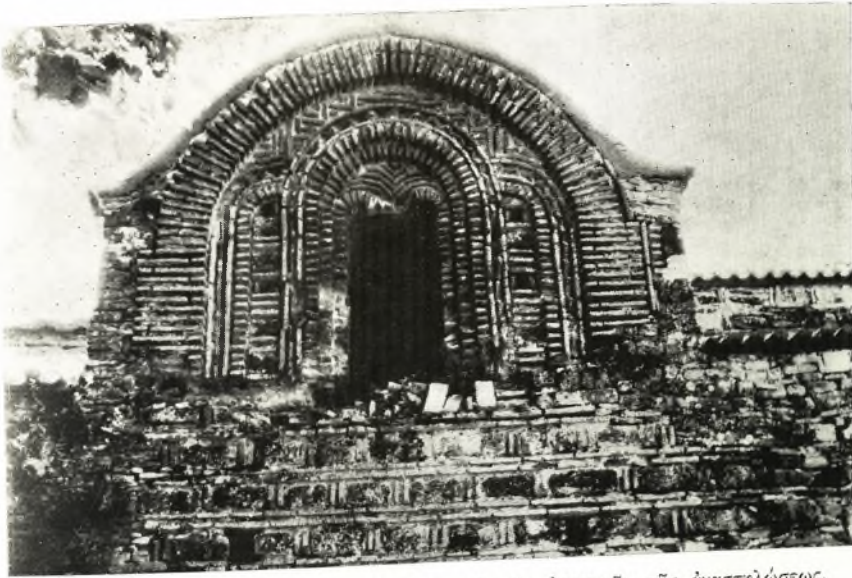
β. Ὁ Ἅγ. Νικόλαος τῆς Ροδιᾶς μετὰ τὰς ἐργασίας ἀναστηλώσεως. Ὅψις ἀπὸ ΝΔ.



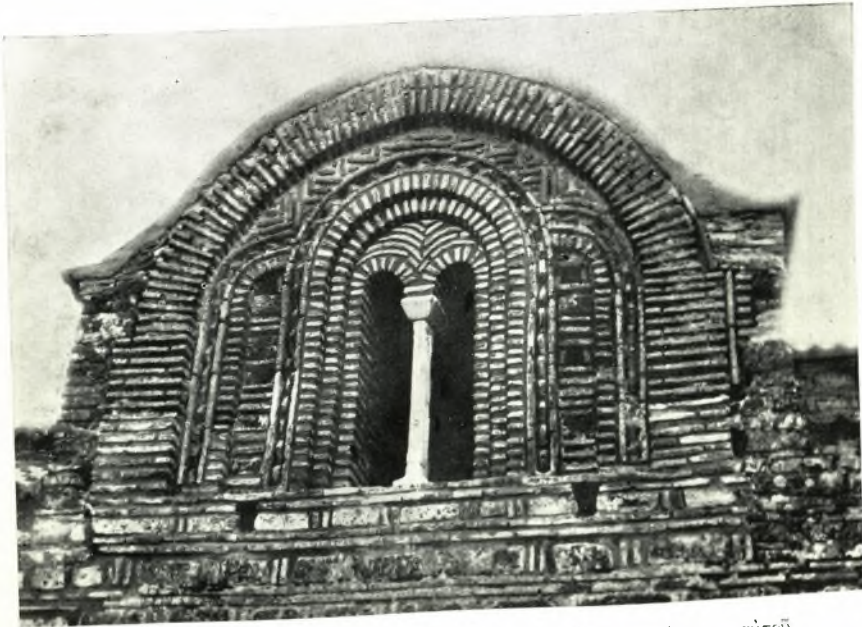
α. Ἡ δυτική πλευρά τοῦ Ἁγ. Νικολάου τῆς Ροδιάς μετὰ τὰς ἐργασίας ἀναστήλωσεως.



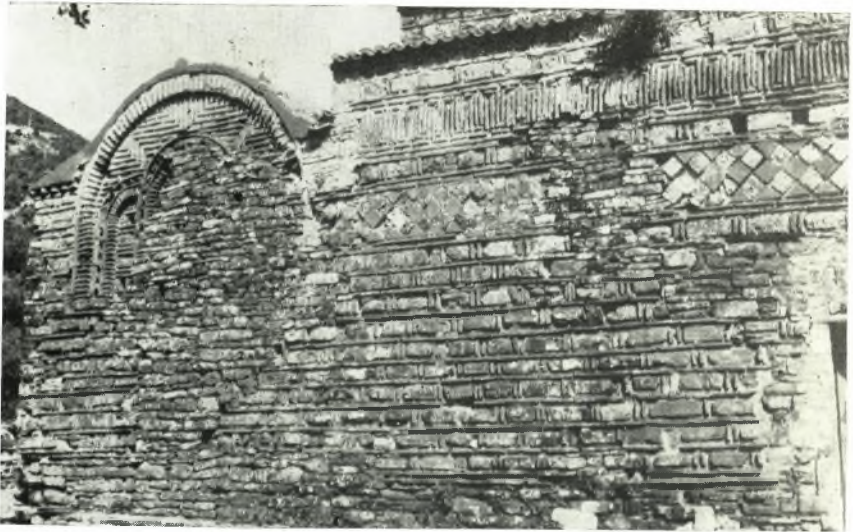
β. Ἡ ἀνατολική πλευρά τοῦ Ἁγ. Νικολάου τῆς Ροδιάς μετὰ τὰς ἐργασίας ἀναστήλωσεως.



α. Τὸ παράθυρον τῆς Παναγίας Βελλᾶς πρὸ τῶν ἐργασιῶν τῆς ἀναστήλωσεως.



β. Τὸ παράθυρον τῆς Παναγίας Βελλᾶς μετὰ τὴν ἀναστήλωσιν αὐτοῦ.



α. Ἀποψις τῆς μακρᾶς πλευρᾶς τῆς Παναγίας Βελλᾶς πρὸ τῶν ἐργασιῶν ἀποκαταστάσεως αὐτῆς.



β. Ἀποψις τῆς πλαγίας πλευρᾶς τῆς Παναγίας Βελλᾶς μετὰ τὰς ἐργασίας ἀποκαταστάσεως τῆς ζατρικοειδοῦς ζωφόρου.



α. Ἡ ἀνατολική πλευρά τοῦ θεάτρου τῆς Δωδώνης μετὰ τὰ ἀνάλημματα αὐτῆς.



β. Τὸ ἀνατολικὸν ἀνάλημμα τοῦ θεάτρου τῆς Δωδώνης πρὸ τοῦ καθαρισμοῦ.



α. Θέατρον Δωδώνης. Τὸ δυτικὸν ἀνάλημμα μετὰ τὸν καθαρισμὸν.



β. Τὸ Δ. ἀνάλημμα μετὰ τὸν πλήρη καθαρισμὸν καὶ τὴν ἀποκάλυψιν
20 σειρῶν ἐδωλίων σταδίου(;).



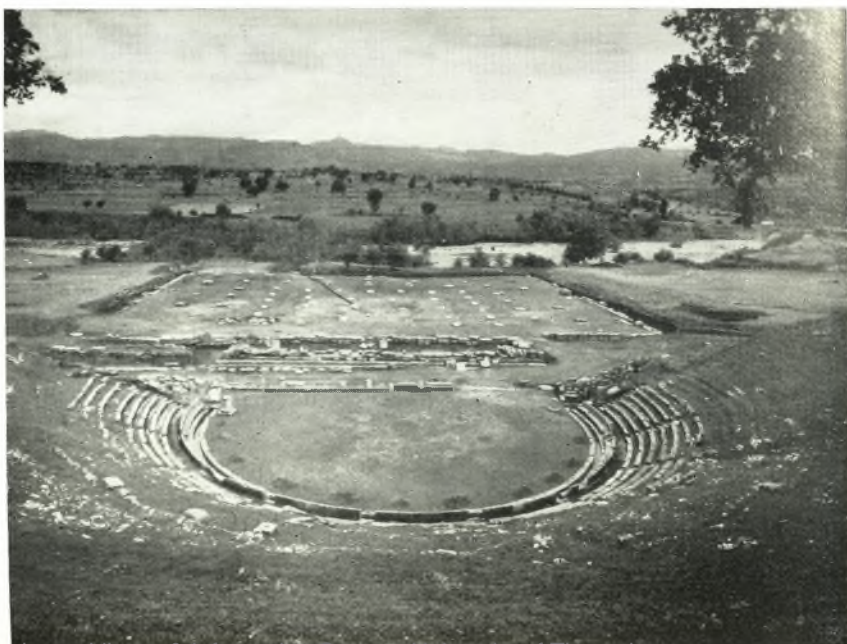
α. Τμήμα τῆς ὀρχήστρας τοῦ Ὁδείου Πατρῶν
πρὸ τῆς ἀναμαρμαρώσεως αὐτῆς.



β. Μία τῶν κλιμάκων τοῦ κοίλου τοῦ Ὁδείου Πατρῶν
πρὸ τῆς ἀναμαρμαρώσεως αὐτοῦ.



α. Τὸ κοῖλον τοῦ Ὁδείου Πατρῶν μετὰ τὴν ἀναμαρμάρωσιν αὐτοῦ.





α. Ὁ βυζαντινὸς ναὸς τοῦ Πλατανίτη πρὸ τῶν ἐργασιῶν ἀναστηλώσεως αὐτοῦ. Ν. πλευρά.



β. Ὁ ἐν Πλατανίτῃ τῆς Ἀργολίδος βυζαντινὸς ναὸς μετὰ τὰς ἀναστηλωτικὰς ἐργασίας. Ν. πλευρά.