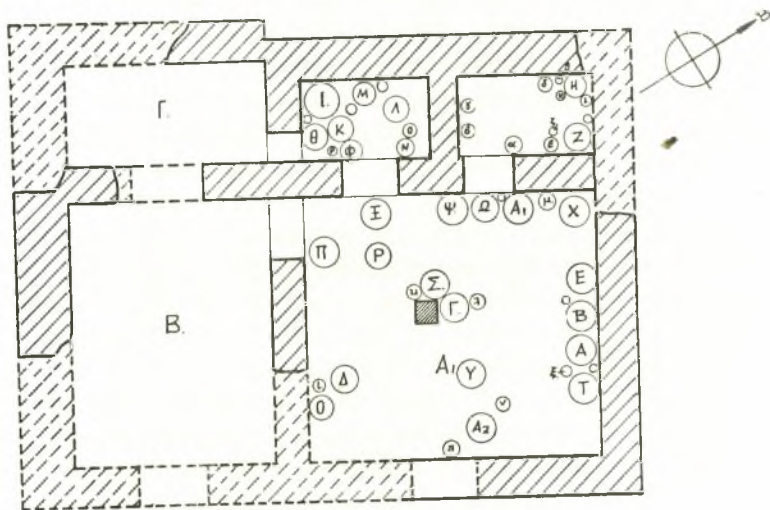


33. ΑΝΑΣΚΑΦΗ ΜΕΣΟΜΙΝΩΙΚΟΥ ΟΙΚΙΣΚΟΥ-ΙΕΡΟΥ ΕΙΣ ΡΟΥΣΣΕΣ ΧΟΝΔΡΟΥ

Κατά την ανασκαφήν τοῦ 1957 εἶχεν ἤδη καθορισθῆ ἡ ἔκτασις, ἡ γενικὴ μορφή καὶ ὁ χαρακτήρ τοῦ μικροῦ ἐπὶ χαμηλοῦ ὑψώματος εἰς θέσιν Ρουσσῆς καὶ εἰς τοὺς πρόποδας τῆς κλιτύος Τούρκισσα οἰκοδομήματος μεσομινωικῶν χρόνων. Τότε δὲν κατέστη δυνατόν νὰ ἀνασκαφῆ τοῦτο ἐξ ὀλοκλήρου, διότι ἐπ' αὐτοῦ εἶχεν οἰκοδομηθῆ μικρὸς οἰκίσκος, ὅστις ἔδει πρὸ τῆς ἀνασκαφῆς νὰ κατεδαφισθῆ. Τοῦτο ἐπετεύχθη νῦν κατόπιν ἐπιπόνων διαπραγματεύσεων μὲ τὸν ἰδιοκτῆτην τοῦ χώρου· εὐθὺς ἀμέσως ἤρχισεν ὁ καθαρισμὸς ὀλοκλήρου τοῦ χώρου, ἐκριζωθέντων τῶν περὶ τὸν οἰκίσκον φυομένων μεγάλων πρίνων, οὔτινες εἶχον ἐπιφέρει ζημίας καὶ εἰς τὸ ἀρχαῖον κτήριο καὶ εἰς τὸ περιεχόμενον του. Τὸ σχέδιον τοῦ οἰκήματος διεσαφήθη οὕτω πληρέστερον καὶ ἀνευρέθησαν περισσότερα λείψανα τῶν κατεστραμμένων τμημάτων τῶν τοίχων, ἰδίως τοῦ ἀνατολικοῦ καὶ τῆς ΒΔ. γωνίας. Διὰ τῆς ἀνευρέσεως τῶν διαχωριστικῶν τοίχων ἐντὸς τοῦ ἀρχικῶς θεωρηθέντος ὡς ἐνιαίου δωματίου Α καὶ τῶν θυρῶν ἐπικοινωνίας ἀπεδείχθη ὅτι τὸ κτήριο περιελάμβανεν ἐν συνόλῳ πέντε ἰσόγεια δωμάτια (εἰκ. 1). Ἐξακολουθεῖ νὰ παραμένῃ ὑποθετικὸν ἂν ἡ εἴσοδος ἐγίνετο διὰ θύρας κατὰ τὸ μέσον τοῦ ἀνατολικοῦ τοίχου τοῦ δωματίου Α¹· ἐπίσης πιθανὸν εἶναι ὅτι ἡ εἴσοδος ἐγίνετο δι' ἀνατολικῆς θύρας τοῦ δωματίου Β. Τὸ δωμάτιον Α¹ ἦτο ἱκανῶς μέγα (5.20 × 4.20), τετραγωνικὸν τὸ σχῆμα καὶ εἶχε κατὰ τὸ μέσον στήριγμα, τοῦ ὁποῦ ἐσώθη ἡ τετραγωνικὴ βάσις. Θύρα κατὰ τὴν Δ. γωνίαν συνέδεε μὲ τὸ προπέρυσιν ἀνασκαφῆν δωμάτιον Β. Πρὸς τὸ βάθος δύο θύραι ἔδιδον εἴσοδον εἰς τὰ μικρὰ δωμάτια Α² καὶ Α³ τὰ ὁποῖα, διαχωριζόμενα διὰ λεπτοῦ τοίχου, δὲν ἐπεκινώνουν πρὸς ἄλληλα. Τὸ Α² ἦτο προσιτὸν καὶ ἐκ τοῦ δωματίου Γ διὰ θύρας κατὰ τὴν Ν. γωνίαν του. Καὶ αἱ τέσσαρες αὗται θύραι διατηροῦν τὰ κατώφλιά των (τῆς ἀνατολικῆς τοῦ Α² μετακινήθην κατὰ τὴν δοκιμαστικὴν ἀνασκαφήν τοῦ 1957 ἐτέθη ἐκ νέου εἰς τὴν θέσιν του). Ἀντιθέτως τῆς μεταξὺ τῶν δωματίων Β καὶ Γ θύρας δὲν ἐσώθησαν τὸ κατώφλιον καὶ ἡ μία τῶν παραστάδων, ἀναμοχλευθέντα ὑπὸ τοῦ ἰδιοκτῆτου τοῦ χώρου.

Καὶ τὰ τρία ἀνασκαφέντα νῦν δωμάτια ἐκ τοῦ πλήθους τῶν ἐντὸς αὐτῶν ἀποθηκευμένων ἀγγείων, πίθων καὶ ἄλλων μέσου ἢ μικροῦ μεγέθους, φαίνονται ὡς ἀποθῆκαι· τοῦτο βεβαίως δὲν αἴρει τὸν χαρακτηρισμὸν τοῦ οἰκοδομήματος ὡς ἱεροῦ, διότι καὶ εἰς ἄλλα ἱερὰ ἀνευρέθησαν συνεχόμενα ἀπο-

Θῆκαι πρὸς τὰ κύρια δωμάτια λατρείας. Μάλιστα ἡ ἀνεύρεσις τμήματος ἐκ λιθίνου διπλοῦ κέρατος, τοῦ γνωστοῦ μινωικοῦ συμβόλου, καὶ λιθίνου λύχνου, τοῦ ὁποίου τὸ ἥμισυ εἶχεν εὑρεθῆ κατὰ τὴν δοκιμὴν τοῦ 1957, εἶναι ὑπὲρ τῆς ἐκδοχῆς ταύτης. Ὁ οἰκίσκος εἶχε γίνει παρανάλωμα τοῦ πυρός, τὴν σφοδρότητα τοῦ ὁποίου ἐμαρτύρουν τὰ ἀφθονα λείψανα πυρκαϊούστου στρώματος, ἐξηπλωμένα σχεδὸν καθ' ὅλον τὸν χώρον τῆς ἀποθηκείσεως· εἰς ὠρισμένα σημεῖα τὸ πῦρ θὰ ἔδει νὰ ἦτο καταστρεπτικώτερον λόγῳ τοῦ ἐλαίου τοῦ περιεχομένου εἰς πολλοὺς τῶν πίθων. Ἡ πτώσις τῶν δοκῶν τῆς στέγης, ἡ κατάκαυσις τοῦ



ΜΙΝΩΙΚΗ ΟΙΚΙΑ (ΙΕΡΟΝ)
ΡΟΥΣΣΩΝ ΧΟΝΔΡΟΥ ΒΙΑΝΝΟΥ



Εἰκ. 1.

κεντρικοῦ στηρίγματος καὶ ἡ ἐπακολουθήσασα πτώσις μέρους τῶν τοίχων ἐπέφερε σημαντικὰς βλάβας εἰς τὰ ἀποθηκευμένα ἀγγεῖα, τῶν ὁποίων τὰ πλεῖστα εὑρέθησαν εἰς ἐλεεινὴν κατάστασιν· βραδύτερον ἢ πυκνὴ βλάστησις ἢ καλύψασα τὸ ὕψωμα ἐπέφερε διὰ τῶν ριζῶν, μάλιστα τῶν πρίνων, ἀκόμη μεγαλύτερας ζημίας εἰς τὸ περιεχόμενον τῶν δωματίων.

Εἰς πολὺ ὀλίγα μινωικὰ οἰκήματα ἀνευρέθη τόσος μέγας ἀριθμὸς πίθων καὶ μικρῶν ἀγγείων εἰς τόσον μικρὸν χώρον. Οἱ πίθοι δὲν ἦσαν ὀλιγώτεροι τῶν 26-28 εἰς τὰ τρία δωμάτια Α¹-Α³, τὰ δὲ λοιπὰ ἀγγεῖα υπερβαίνουν τὰ 40. Τὰ πλεῖστα τούτων εὑρέθησαν εἰς τὸ μεγαλύτερον δωμάτιον (πίν. 170β), ἀλλ' εἰς τὸ δωμ. Α² (πίν. 171α.β) τὰ ἀγγεῖα ἦσαν εἰς μεγαλύτεραν πυκνότητα, πολλὰ μάλιστα τὰ μὲν ἐπὶ τῶν δέ. Ἡ διάταξις των ἦτο, ὡς συνήθως, εἰς

τὰς ἀποθήκας κατὰ μῆκος τῶν τοίχων καὶ περὶ τὸν κεντρικὸν στῦλον. Εἶναι ὅμως περίεργον ὅτι ὠρισμένα ἀγγεῖα εὐρέθησαν κείμενα πρὸ τῶν θυρῶν. Πιθανῆ ἐξήγησις εἶναι ὅτι ταῦτα καταπεσόντα ἐκ τῆς θέσεώς των ἐθραύσθησαν, τὰ δὲ τεμάχιά των διεσκορπίσθησαν πρὸ τῶν θυρῶν. Εἰς τοὺς πίθους ἐδόθησαν γράμματα κεφαλαῖα τοῦ ἀλφαβήτου Α - Ω καὶ Α₁ - Α₂, εἰς τὰ μέσου καὶ μικροῦ μεγέθους γράμματα μικρά.

Τὰ σχήματα τῶν πίθων ἦσαν ποικίλα, ἀλλὰ πάντες σχεδὸν οἱ πίθοι ἦσαν μικρῶσωμοι καὶ σχημάτων καὶ διακοσμῆσεως συνήθους μάλιστα εἰς τὴν μεσομινωικὴν ΙΙΙ φάσιν (πρώτην νεοανακτορικὴν). Ἰκανοὶ εἶναι οἱ μὲ ὠοειδῆ κοιλίαν, διπλῆν σειρὰν λαβῶν, γυριστὸν ἐκκλῖνον χεῖλος καὶ διακόσμησιν ἐκ σχοινίων ἀποδιδομένων μὲ ἐμπιέσεις τοῦ δακτύλου καθ' ἀπλᾶς, διπλᾶς καὶ τριπλᾶς ταινίας καὶ κατὰ κυματιστὴν ταινίαν. Ἄλλοι ἀντιθέτως εἶναι ἀκόσμητοι ἢ μὲ καταλιβάδας, ἔχοντες καθέτους καὶ ὀριζοντίας λαβὰς καὶ συνήθως χεῖλος παχὺ εὐθύ, ἐλαφρῶς ἐκκλῖνον πρὸς τὰ ἔξω. Ὑπάρχουν καὶ πίθοι μὲ ἐντομάς διὰ τὴν ἀπόδοσιν τῶν σχοινίων, κατὰ διάταξιν ἰχθυακάνθης ἢ παραλλήλους πρὸς ἀλλήλας· εἰς ἓνα τῶν πίθων ἀντὶ κυματοειδοῦς ταινίας ὑπάρχει διάταξις καθ' ἡμισπεύρας. Εἰς πίθος εἶναι τύπου jag μὲ εὐρὺ ἐπίπεδον χεῖλος καὶ ὀριζοντίους λαβὰς· ἕτερος ἔχει σχῆμα σφαιρικόν, τοιχώματα λεπτά, χεῖλος τετραγωνικῆς τομῆς μὲ στενὸν κορδόνιον ὑπ' αὐτὸ καὶ λαβὰς ὀριζοντίας καταληγούσας εἰς δισκοειδεῖς ἀπολήξεις. Ἄλλος τέλος ἔχει χαμηλὸν τροχαλιοειδῆ λαϊμόν.

Τὰ μικρὰ ἀγγεῖα ἦσαν πρόχοι μὲ στρογγύλον στόμιον ἢ ραμφιδόστομοι, ἀμφορεῖς, πυξίδες, ὧν μία μὲ πῶμα, εἰς ψευδόστομος ἀμφορεύς, σκύφοι μὲ πρόχυσιν, κύπελλα καὶ κύαθοι ἄωτα ἢ μετὰ λαβῆς, σφαιρικά ἀγγεῖα, γεφυρόστομοι σφαιρικά ἢ ὠοειδεῖς τὸ σῶμα πρόχοι, κλπ. Πλὴν τῶν μνημονευθέντων λιθίνων ἀντικειμένων εὐρέθη καὶ λίθος κυρτὸς τριβῆς.

Διὰ τὴν καλὴν διατήρησιν τοῦ ἀποκαλυφθέντος κτηρίου καὶ ὅπως τὸ σχῆμα τούτου καταστῆ σαφέστερον ἐλήφθη ἀπόφασις νὰ ἀποκατασταθῶν τὰ καταστραφέντα μέρη τῶν τοίχων, ἦτοι ἡ ΝΔ. γωνία, ὀλόκληρος ἢ ἀνατολικὴ πλευρὰ συμπληρουμένων τῶν ὑπαρχόντων λειψάνων τῆς, τμῆμα τοῦ διαχωριστικοῦ μεταξὺ Α. καὶ Β. τοίχου, ἢ ΝΑ. γωνία καὶ μέρος τοῦ βορείου τοίχου· ἢ ἀποκατάστασις ἐγένετο χρησιμοπονηθέντος τοῦ ἐπὶ τόπου ὑλικοῦ καὶ κατὰ τὸ δυνατὸν εἰς τὴν ἀρχικὴν μορφήν. Ἡ ΝΔ. γωνία ἐθεμελιώθη κατασκευασθέντος ἀντερεισματικοῦ τοίχου, διότι κατὰ τὸ σημεῖον τοῦτο τὸ οἶκημα εὐρίσκεται εἰς τὸ χεῖλος τοῦ ὑψώματος.

Κατὰ τὴν ἐργασίαν ἀποκαταστάσεως ἀπεκαλύφθησαν κάτω τῆς ΝΑ. γωνίας λείψανα παλαιότερου οἰκήματος, ἴσως παλαιοανακτορικοῦ, κακῶς ὅμως διατηρουμένου. Ἐξω τῆς δυτικῆς πλευρᾶς καὶ εὐθύς ἀμέσως μετὰ τὴν γωνιακὴν ἐσοχὴν ἀνευρέθη λιθόστρωτον, τὸ ὅποιον ἀσφαλῶς ἐξετείνεται πάλαι περὶ τὸ οἶκημα.



α. Ο χώρος του αποθέτου του Μινωικού Ίερού Ρουσσών Χόνδρου Βιάνου πρὸ τῆς ἀνασκαφῆς.



β. Ίερόν Ρουσσών Χόνδρου. Πίθιο τοῦ κέντρου τοῦ δωματίου Α¹. Εἰς τὸ βάθος τὸ δωμάτιον Α².



α. Ἱερὸν Ρουσσῶν Χόνδρου. Τὰ ἀγγεῖα τοῦ δωματίου Α² ἐκ ΒΑ.



β. Ἱερὸν Ρουσσῶν Χόνδρου. Ἔργασία καθαρισμοῦ πύλων εἰς τὸ δωματίον Α².