

## 27. ΑΝΑΣΚΑΦΑΙ ΠΥΛΟΥ

Αί ανασκαφαί τοῦ 1959 διεξήχθησαν ἀπὸ 5 Αὐγούστου μέχρι 4 Σεπτεμβρίου καὶ περιωρίσθησαν εἰς τὴν περιοχὴν Κουκουνάρας, ἡ ὁποία ἀπὸ τοῦ παρελθόντος ἤδη ἔτους παρουσίασε σπουδαίας Μυκηναϊκᾶς ἀρχαιότητας<sup>1</sup>. Ἡ νέα ἀνασκαφή ἐβεβαίωσεν ὀριστικῶς τὴν ὑπαρξίν ἀκμαίου Πρωτομυκηναϊκοῦ συνοικισμοῦ, τοῦ ὁποίου τὰ ἴχνη παρακολουθοῦνται τοῦλάχιστον μέχρι τῆς Μυκηναϊκῆς ΠΙΒ ἐποχῆς. Τὰ ἀποτελέσματα ἐν συντομίᾳ ὑπῆρξαν τὰ ἀκόλουθα:

Ἡ φυσικὴ ἀκρόπολις, περὶ τὸ χιλιόμετρον πρὸς Α. τοῦ χωρίου Κουκουνάρα, Καταρραχάκι ὀνομαζομένη, ἠρευνήθη εὐρύτερον. Ἀπεδείχθη ὅτι τὸ πέριυσιν εὑρεθὲν «ἀψιδωτὸν» μέγαρον ἔχει σχῆμα ἀκανόνιστον, διότι πᾶσαι αἱ πλευραὶ, πλὴν τμήματος τῆς Νοτίας, δὲν εἶναι εὐθύγραμμοι (πίν. 146α). Διὰ λόγους τεχνικοῦς ἡ ἀνασκαφή τοῦ κτίσματος δὲν ἐπερατώθη τελείως, πρέπει δὲ νὰ διεξαχθῆ ὅταν τὰ χῶματα θὰ εἶναι μαλακώτερα, ἵνα μὴ σημειωθῶν ζημίαι. Ἐξηκριβώθη, ὅτι τὸ κτίσμα ἔχει δύο περιόδους, ἀμφοτέρας τῆς ΥΕ I καὶ τῆς πρώιμου ΥΕ II περιόδου. Πρὸ τῆς Δ. πλευρᾶς αὐτοῦ ὑπάρχει εὐθὺς τοῖχος μήκους 3.92μ., πλάτους 75 ἐκ. φέρων βάσιν κίονος κατὰ χῶραν. Ἐτέρα βάσις, οὐχὶ ὅμως κατὰ χῶραν, εὑρέθη ἐντὸς τοῦ μεγάρου. Αἱ δοκιμαὶ ἔδειξαν, ὅτι πρὸς Δ. ὑπάρχει καὶ ἕτερον κτίσμα οὐχὶ ἐκτεταμένον, ἀλλὰ προχωροῦν εἰς μέγα βάθος. Πέριξ πρὸς Β. καὶ Ν. ὑπάρχουν λείψανα τοίχων, ἐν μέρει διὰ μεγάλων λίθων ἐκτισμένα, ἀλλὰ κατεστραμμένα πλέον. Ἐπρόκειτο περὶ ἐνδιαφέροντος πρώιμου Μυκηναϊκοῦ συνοικισμοῦ, ὅπου ὅμως οἱ ἀρχαιολόγοι ἔφθασαν ἀργά. Μέχρι καὶ τῆς παρούσης γενεᾶς ἐνθυμοῦνται οἱ κάτοικοι, ὅτι μετεκομίζοντο ἐντεῦθεν λίθοι εἰς τὴν Κουκουνάραν. Τὸ ἤδη ἀνασκαφὲν κτίσμα παρουσιάζει μέγιστον μῆκος 10.80 καὶ πλάτος 5.50 μ., ἀλλὰ τὸ παρακείμενον πρὸς Δ. δυνατὸν νὰ ᾖτο μεγαλύτερον.

Κατὰ τὸ Ν. ἄκρον τῆς ἀκροπόλεως ὑπάρχει εἶδος φυσικοῦ χάσματος, τὸ ὁποῖον προφανῶς ἐχρησίμειυσεν ὡς λάκκος ἀπορριμμάτων. Περιέχει ἀρίστης ποιότητος κεραμεικὴν τῆς Μυκηναϊκῆς ΠΙΑ καὶ ΠΙΒ περιόδου, ἥτις προφανῶς εἶναι εἰσηγμένη.

<sup>1</sup> Τὴν ἀνασκαφὴν τῆς Πύλου παρηκολούθησαν ὁ κ. Σπ. Ἰακωβίδης καὶ ἡ δεσπ. Μ. Παντελίδου ὡς σχεδιασταί. Ἐπισκέπται παραμείναντες ἀρκετὰς ἡμέρας ὑπῆρξαν ὡσαύτως ὁ κ. Per Alin (Σουηδία) καὶ Η. Mühlestein (Ἑλβετία) καὶ ἐκ Βερολίνου οἱ κύριοι Eggers καὶ Braschen. Ἐτίμησαν ὡσαύτως τὴν ἀνασκαφὴν δι' ἐπισκέψεως ὁ νομάρχης Μεσσηνίας κ. Τσαμουλᾶς καὶ πρόκριτοι τῆς Πύλου, ὡς καὶ ἐπισκέπται καὶ φοιτηταὶ ξένοι τε καὶ ἡμέτεροι.

‘Η υπόλοιπος δραστηριότης τῆς ἐφετινῆς περιόδου ἀφιερώθη εἰς τὴν ἀνακάλυψιν καὶ ἔρευναν περαιτέρω τάφων. Ἦδη ἔφθασαν τὸν ἀριθμὸν τῶν ἑπτὰ οἱ θολωτοὶ τάφοι, ἐπὶ πλέον δὲ ἀπεδείχθη, ὅτι τινὲς τῶν τύμβων κρύπτουν πολλοὺς ἕκαστος, ἀλλὰ ὑποτυπώδεις θολωτοὺς τάφους, πτωχοὺς καὶ ἀνήκοντας εἰς τὰς προχωρημένας φάσεις τῆς Μυκηναϊκῆς ἐποχῆς. Τὰ ἀποτελέσματα ἐν συνόψει εἶναι τὰ ἀκόλουθα:

Συνεπληρώθη ὁ καθαρισμὸς τοῦ πέρυσι κατὰ τὸ πλεῖστον ἀνασκαφέντος θολωτοῦ τάφου Κουκουνάρας 2 (Τσουμπρῆ). Ἡ εἰκὼν δὲν μετεβλήθη. Ὁ τάφος εἶχε συληθῆ ἑπιανελημμένως, ὥστε οὔτε ἀγγεῖον οὔτε σκελετὸς εὐρέθη, πλὴν ἀσημάντων θραυσμάτων. Τρία χρυσᾶ ὀρθογώνια λεπτὰ ἐλάσματα, ἀργυροῦν σύρμα καὶ δύο λίθινα βέλη, ὁμοῦ μετὰ τεμαχίου σφραγιδολίθου ἐξ ὀρείας κρυστάλλου ὑπῆρξαν τὰ μόνα εὐρήματα.

Αἱ νέαι ἔρευναι ἐστράφησαν κυρίως εἰς τὴν ὀλίγα μέτρα πρὸς Ἀνατολὰς τῆς ἀκροπόλεως Καταρραχάκι καὶ τοῦ αὐτόθι συνοικισμοῦ ἀπέχουσαν περιοχὴν. Κατ’ εὐθείαν γραμμὴν ἡ ἀπόστασις εἶναι μόνον 20-30 μέτρα, ἀλλὰ τὸ βαθὺ ρεῦμα τοῦ Ἀράπη καθιστᾷ ταύτην προσιτὴν δι’ ἐπιπόνου ἀτραποῦ. Ἡ περιοχὴ, γνωστὴ ὡς Γουβαλάρη, ἐμποιεῖ ἐντύπωσιν ὡς ἐκ τῶν ἐκεῖ πυκνῶν τεχνητῶν τύμβων. Εἷς, ὁ περισσότερον περίοπτος (ἠριθμήθη ὡς τύμβος 1), δὲν ἔδωκεν ἐφέτος ἀποτελέσματα, ἀν καὶ πολλὰ στιβαρὰ ἐργαλεῖα ἐθραύσθησαν ἐναντίον τῶν ἐγκάτων του, τῶν ὁποίων τὰ χρώματα ἔχουν ἀφάνταστον σκληρότητα κατὰ τὴν ξηρὰν ἐποχὴν. Ἐτερος τύμβος, ὁ ὑπ’ ἀρ. 2, ἀπέδειξεν ὅτι ἔκρυπτε τρεῖς μικροὺς θολωτοὺς τάφους, τῶν ὁποίων ἡ διάμετρος δὲν φθάνει τὰ 3 μέτρα. Εἶναι πρόχειρα καὶ ἄτεχνα κατασκευάσματα, ἄνευ θύρας, οἱ δὲ νεκροὶ ἐθάπτοντο εἴτε ἄνωθεν, εἴτε ἀνοιγομένης ὀπῆς εἰς τὰ πρόχειρα τοιχώματα τῆς θόλου. Οὐδεὶς ἐκ τῶν τριῶν τάφων ἀπέδωκε σκελετὸν οὐδὲ κἄν κρανίον ὥστε ὑπέθεσα ὅτι τὰ ὀλίγα ὀστᾶ, τὰ ὁποῖα, τεθραυσμένα ἤδη καὶ ἐλλιπῆ, ἐκείντο ἐδῶ καὶ ἐκεῖ, πιθανὸν νὰ προέρχωνται ἐξ ἀνακομιδῆς λειψάνων ἀλλοῦ που τεθαμμένων. Ὁ περισσότερον ἐνδιαφέρων ἐκ τῶν τριῶν τάφων ἦτο ὁ 1 (ὁ Δυτικώτατος), ὁ ὁποῖος ἔφερεν εἰς τὸ Β. μέρος πλακοειδῆ λίθον κατὰ πλάτος ὄρθιον ἰστάμενον καὶ πρὸ αὐτοῦ μικροὺς λίθους κυκλικῶς (πίν. 146β), οἷτινες ὅμως οὐδὲν ἐκάλυπτον. Τὰ εὐρήματα ἦσαν μαχαιρίδιον λεπτότατον καὶ τεμάχιον ἄλλου ἐκ χαλκοῦ, χαλκῆ περόνη μήκους 10.2 ἐκ. φέρουσα εἰς τὴν κεφαλὴν ὀπὴν (ἄνευ κρίκου), βέλος ἐκ ξανθοῦ πυρίτου, πῆλινα σφονδύλια καὶ τεμάχια χειροποίητου κεραμεικῆς, τὰ πλεῖστα ἐκ τοῦ τάφου 1, οὗ ἡ διάμετρος εἶναι 2.75 καὶ τὸ μέγιστον σφζόμενον ὕψος 1.15 μ.

Τρεῖς ἢ τέσσαρες ὅμοιοι τύμβοι ὑπάρχουν ἀκόμη, οἷτινες θὰ παράσχωσι πληρεστέραν εἰκόνα ἐὰν ἀνασκαφοῦν. Πρὸς Δ. τούτων, χωριζόμενος ἀπὸ τὴν ἀκρόπολιν διὰ τοῦ ρεῦματος τοῦ Ἀράπη, ὑπάρχει στενόμακρος ἐπίπεδος χώρος ἐκτεινόμενος ἀπὸ Β. πρὸς Ν. Ἐκεῖ ἐδοκιμάσαμεν εἰς μέρος ὅπου τινὲς λίθοι

ἦσαν ὄρατοί, ἀπέδειξαν δ' ὅτι ἐπρόκειτο περὶ θολωτοῦ τάφου, τοῦ μεγαλύτερου καὶ πλουσιωτέρου μέχρι τῆς στιγμῆς εἰς τὴν περιοχὴν (Γουβαλάρη 1=Κουκουνάρας 4). Ὁ τάφος ἦτο σεσυλημένος, ἀλλ' ἔχνη τοῦ ἄλλοτε πλούτου του διετηρήθησαν ἀρκετά, ἐπὶ πλέον δὲ παρουσίασεν οὗτος τὸ καλύτερον μέχρι τοῦδε παράδειγμα ἐντατικῆς λατρείας τῶν νεκρῶν κατὰ τὴν Ἑλληνικὴν ἐποχὴν.

Ὁ δρόμος κεῖται πρὸς Ν. Ἡ θύρα διετηρήθη κακῶς, ἄνευ ἀνωφλίου καὶ ἔφερε μόνον τοὺς κατωτάτους δόμους (ὑψος 1.10 μ.) τῆς ἄλλοτε τειχίσεως. Ἡ θόλος ἔχει διάμ. 6.25 μ. καὶ τὸ δάπεδον ἀποτελεῖται ἐκ τοῦ φυσικοῦ βράχου, ἀρκοῦντως σκληροῦ, ὃ ὁποῖος ἐλαξέυθη ἐπιμελῶς καὶ κατέστη ὀριζόντιος. Μεταγενεστέρως ἐλάξευσαν ἔτι βαθύτερον καὶ τὸν δρόμον καὶ τὸ κατώφλιον τῆς θύρας καὶ πεταλοειδὲς τμήμα τοῦ δαπέδου τῆς θόλου εἰς βάθος 0.50 μ. Τὸ σκάμμα τῆς θόλου ἔχει μῆκος 4.50 καὶ πλάτος ἀπὸ 1.40 μέχρι 1.90 μ. Οὐδεμίαν ἄλλην ἐρμηνείαν βλέπω, πλὴν τῆς δοθείσης ἤδη διὰ τὰ παρεμφερῆ σκάμματα ἄλλων τάφων ἥτοι ὅτι ἐγένοντο ὅπως διευκολύνουν τὴν εἴσοδον ἀρματος ἢ νεκρικῆς ἀμάξης. Ἡ εὑρεσις δύο ἐσφαγμένων ἵππων εἰς τὸν δρόμον τοῦ τάφου τοῦ Μαραθῶνος ἴσως δὲν εἶναι ἄσχετος πρὸς τὴν τελευταίαν ὑπηρεσίαν τὴν ὁποίαν προσέφερον, νὰ σύρουν μέχρι τοῦ τάφου τὴν ἀμαξάν τοῦ νεκροῦ.

Ἡ θόλος διατηρεῖται μέχρις ὑψους 2.20 μ. (πίν. 147α) καὶ μετὰ τὴν ἀφαίρεσιν τῶν πρώτων 50 ἐκ. ἐπιχώσεως ἤρχισαν νὰ φαίνωνται ὀστᾶ ζώων. Ἐντὸς ὀλίγου παρουσιάσθη ὀλόκληρος σκελετὸς ἐλάφου, ὡς νομίζω (πίν. 147β). Πέριξ τούτου καὶ καθ' ὅλην τὴν ἐπίχωσιν, μέχρι τοῦ δαπέδου, ὑπῆρχεν ἀπειρία ὀστῶν ἐκ βοῶν, χοίρων, ἀρνίων, κέρατα ἐλάφων καὶ 16 ὀπλαὶ ἐξ ἵπποειδῶν ἢ ἐλάφων. Εὐρέθησαν εἰσέτι τὸ κέλυφος μιᾶς χελώνης καὶ ἀπειρία ὀστράκων καρκίνων. Ἄν καὶ λείψανα μιᾶς χελώνης εὐρέθησαν εἰς τὸν τάφον 2 Κουκουνάρας, καρκίνων δὲ ὀστρακα εἰς πολλοὺς ἄλλους, εἶναι ἄγνωστον ἂν κατετίθεντο ὑπὸ ἀνθρώπων ἢ εἰσέδυσαν ἕως ἐκεῖ. Μία ἀνθρωπίνη χεὶρ καλῆς διατηρήσεως εὐρέθη ὠσαύτως εἰς τὰ Ἑλληνικὰ στρώματα. Πυρᾶς καὶ θυσιῶν λείψανα ὑπῆρχον παντοῦ, κυρίως ὅμως μεγάλη πυρὰ μετὰ ὄγκων τέφρας ἔκειτο εἰς τὴν ΒΔ. πλευρὰν παρὰ τὸν τοῖχον τῆς θόλου καὶ ἐπ' αὐτοῦ τοῦ δαπέδου. Κέρατοι, τεμάχια πίθων μεγάλων, ὀμηρικοὶ σκύφοι καὶ τέλος τὰ λείψανα ἐνὸς ἀνατολίζοντος ἀγγείου (τεχνοτροπίας Λακωνικῆς;) εὐρέθησαν ἐντὸς τῆς θόλου, κυρίως περὶ τὴν μνημονευθεῖσαν πυρὰν (πίν. 148α).

Οὔτε ἀγγεῖον, οὔτε σκελετὸς, ἀλλὰ μόνον τεμάχια ὀλίγων κρανίων εὐρέθησαν ἐντὸς τοῦ τάφου. Εὐρέθησαν ἀρκετὰ ὀστρακα, ὥστε ἴσως θὰ καταστῆ δυνατὴ ἢ ἀνασυγκρότησις ἐνὸς ἢ δύο ἀμφορέων πρωίμου Ἀνακτορικοῦ ρυθμοῦ μὲ φυλλοειδῆ ἢ ροδακοειδῆ διακόσμησιν, αἵτινες δίδουν καὶ τὴν χρονολογίαν τοῦ τάφου. Τὸν πάλαι πλοῦτον αὐτοῦ ἀποδεικνύει ἀπειρία χρυσῶν φυλλαρίων, ἐξ ὧν ἦτο κατάσπαρτος ὅλος ὁ τάφος. Εὐρέθησαν ὠσαύτως ἀφθονία ψή-

φων ἐκ λίθων ἡμιπολυτίμων, δεκάδες χαυλίων ἐκ κράνους ἢ κρανῶν καὶ ἀφθονία λιθίνων βελῶν. Τὰ πολυτιμότερα τῶν εὐρημάτων ἦσαν χρυσοῦ ψήφους λεπτῆς σπειροειδοῦς καὶ κοκκιδιωτῆς ἐργασίας καὶ σφραγιδόλιθοι. Ὁ εἷς εἶναι ἐκ κυάνου χρυσοῦδετος, ἀλλὰ παρουσιάζει μόνον πυροστρόβιλον ἐκ δελφίνων ὡς γλυφὴν. Εἷς πεπιεσμένος κύλινδρος ἐκ σαρδίου φέρει ἔλαφον γονατίζουσαν. Εἷς ἀμυγδαλοειδῆς σάρδιος φέρει τετράφυλλον. Ἄλλος φέρει βοῦν βεβλημένον καὶ μυκώμενον ἐπωδῶνας. Οἱ δύο κάλλιστοι εὐρέθησαν ἐντὸς τοῦ σκάμματος τῆς Θόλου. Ὁ εἷς, πεπιεσμένος κύλινδρος ἐξ ἰάσπιδος, εἶναι ἢ παλαιότερα ἀπὸ ἀπόψεως ρυθμοῦ καὶ τέχνης λίθος. Φέρει πτερωτὸν γρῦπα κρατοῦντα διὰ τοῦ ράμφους νεκρὰν ἔλαφον. Ὁ ρυθμὸς ἀνάγεται εἰς χρόνους ὀλίγον μεταγενεστέρους τοῦ 1500. Πρωτοφανὲς καὶ μεγάλου ἱστορικοῦ ἐνδιαφέροντος εἶναι τὸ θέμα τῆς τελευταίας σφραγιδος, πεπιεσμένου κυλίνδρου ἐξ ἀμεθύστου. Δύο πολεμισταὶ μονομαχοῦν διὰ τεσσάρων ξιφῶν. Τὰ δύο βραχύτερα διασταυροῦνται πρὸ τῶν κοιλιῶν των, τὰ ἕτερα δύο μακρότερα (τὸ ἐν φαίνεται καλῶς) ἀπειλοῦν τοὺς λαιμούς των. Τὸ σύμπλεγμα ἐσχεδιάσθη θαυμασίως, ὅπως καλύψῃ τὸν ὀρθογώνιον χώρον τῆς σφραγιδος. Ἡ αὐστηρὰ συμμετρία τῶν μορφῶν δίδει τὴν ἐντύπωσιν θεαματικοῦ ἀγωνίσματος μᾶλλον παρὰ πραγματικῆς μάχης. Δυστυχῶς καὶ ἡ τέχνη καὶ ἡ διατήρησις τῆς σφραγιδος εἶναι μέτρια. Ὁ πίναξ 148β δίδει φωτογραφίαν ἐκ τῶν πρωτοτύπων, μὴ ὑπαρχόντων εἰσέτι ἀποτυπωμάτων. Ἡ παρατήρησις, ὅτι εἰς τὴν Πύλον οἱ θολωτοὶ τάφοι εὐρίσκονται ἀνά ζεύγη, ἐλειτούργησε καὶ ἐναυθὰ καλῶς (καὶ μάλιστα δύο φορές). Ὀλίγα μέτρα πρὸς Β. τοῦ τάφου ἀνεκαλύφθη ὁ προφανῶς κατὰ τι παλαιότερος, ἐν πάσῃ δὲ περιπτώσει μικρότερος καὶ πτωχότερος ἀδελφός του. Δὲν ἔχει ἀνώφλιον, ἀλλ' ἢ θύρα (βλέπουσα πρὸς Β.) διατηρεῖται τετειχισμένη ἕως ἄνω (πίν. 149α) εἰς ὕψος 1.83 μ. Ἡ θόλος εἶναι ἐκτισμένη διὰ προχείρων λίθων, οὐχὶ διὰ τῶν ὠραίων πλακωτῶν τοῦ τάφου 1 (μελίστρες εἰς τὴν γλῶσσαν τῶν ἐντοπίων, ὑπάρχουσαι εἰς ἐν λατομεῖον περὶ τὰ 4 χιλιομ. ἀπέχον). Ἐχει διάμετρον 4.90-5 μ. καὶ τὸ δάπεδον (φυσικὸς βράχος ὡς καὶ εἰς τὸν τ. 1) δὲν ἐλαξέυθη ὀριζοντίως, ἀλλὰ φέρει τὴν φυσικὴν κλίσιν ἀπὸ Α. πρὸς Δ. Οὐδὲν εὐρέθη κατὰ χώραν. Μία πυρὰ μετὰ τέφρας, λειψάνων ὀστέων καὶ κτερισμάτων, ἔκειτο παρὰ τὴν Δ. πλευρὰν τῆς θόλου. Τὰ τεμάχια ἐνὸς μεγάλου τριώτου ἀμφορέως μετὰ κισσοειδοῦς διακοσμῆσεως δεικνύουν, ὅτι ὁ τάφος κατὰγεται τοῦλάχιστον ἐκ τοῦ 1500, ἀλλ' ὑπάρχει καὶ πολλὴ κεραμικὴ ΥΕ IIIA-B. Τὰ εὐρήματα ἦσαν: Τεμάχια χαλκῶν σκευῶν καὶ ὅπλων, ὧν μεταξὺ ἦλοι ἐπίγρυσσι. Ψῆφοι διάφοροι καὶ εἷς σφραγιδόλιθος ἀμεθύστου φέρων βοῦν τρέχοντα καὶ μυκώμενον ἐπωδῶνας. Δεκάδες λιθίνων βελῶν, τινῶν ὠραισιότατων, ἐκ πολυχρῶμων ἢ διαφανῶν λίθων (πίν. 149γ) καὶ ἄλλα μικρὰ ἀντικείμενα. Τὸ σπουδαιότερον τῶν εὐρημάτων εἶναι πεντηκοντάς περίπου χαυλίων, ἧτις ἐλπίζεται ὅτι θὰ ἀποτελέσῃ ὀλόκληρον κρᾶνος. Ἡ ὀπισθία πλευρὰ τῶν χαυλιόδόντων δεικνύει κατεργασίαν, ἧτις πα-

ρουσιάζει περίπλοκον τὴν τοποθέτησιν τῶν χαυλιῶν ἐπὶ τοῦ κράνους καὶ οὐχὶ τόσον ἀπλῆν, ὅσον μέχρι τοῦδε ἐνομιζέτο.

Εἰς ἀπόστασιν 500 περίπου μέτρων πρὸς τὰ ΒΔ. τῆς ἀκροπόλεως Καταρραχάκι, εἰς τὴν θέσιν Ἀκόνα, ἐντὸς ἀγροῦ τοῦ Ἡλία Ζωντανοῦ, ὑπάρχει τύμβος. Εἶναι ὁ πρῶτος ὁ ὁποῖος ἐσημειώθη κατὰ τὴν πρώτην ἀφιξίν μου εἰς Κουκουνάραν, διότι εὐρίσκεται εἰς τὸ ἄκρον τοῦ χωρίου. Ἡ ἐφετινὴ δοκιμὴ ἀπέδειξεν ἀμέσως ὅτι πρόκειται περὶ θολωτοῦ τάφου, ὅστις ὅμως ἔχει συμπέσει τόσον παραδόξως καὶ ἐπικινδύνως (πίν. 150α), ὥστε ἡ ἀνασκαφὴ του διεκόπη διὰ τὸν φόβον δυστυχήματος. Ὁ τάφος (Ἀκόνας 1=Κουκουνάρας 6) ἔχει τὴν εἴσοδον πρὸς Ν. Ἐνῶ δὲν διατηρεῖται ἀνώφλιον, ἡ θόλος ὑπεράνω τούτου διατηρεῖται εἰς ὕψος ἄνω τοῦ μέτρου (πίν. 150α) καὶ κατὰ τοιοῦτον περιεργον τρόπον, ὥστε ἐπὶ πολλὰς ἡμέρας ἐνομιζομεν, ὅτι πρόκειται περὶ ἐλλειψοειδοῦς τάφου, ὡς ὁ τοῦ Θορικοῦ. Ὅταν ἐφθάσαμεν ἐν μέτρον βαθύτερον ὁ τάφος ἤρχισε νὰ ἐπανακτᾷ κυκλικότητα, ἀλλ' ἡ ἀνασκαφὴ διεκόπη εἰς τὸ σημεῖον τοῦτο.

Μόλις εἰς ἀπόστασιν 15 μ. πρὸς Νότον ἀνεκαλύφθη καὶ ἐνταῦθα διὰ τῆς πρώτης δοκιμῆς τὸ ἕτερον μέλος τοῦ ζεύγους. Ὁ νέος τάφος (Ἀκόνας 2=Κουκουνάρας 7) ἔχει τὴν εἴσοδον πρὸς Β., ἧς μόνον τμημα τοῦ ἀνωτέρου μέρους εὐρέθη τετελιχισμένον (πίν. 150β). Ἡ θόλος διατηρεῖται εἰς μικρὸν μόνον ὕψος ὀλίγων ἄνω τοῦ μέτρου. Ἐχει διάμ. 5.40, τὸ δὲ στόμιον βάθος 2.30 καὶ πλάτος 1.20 μ.

Οὐδὲν εὐρέθη κατὰ χώραν. Ὁ τάφος εἶχε πολλάκις καθαρθῆ κατὰ τὴν Μυκηναϊκὴν ἐποχὴν. Μεθ' ἕκαστον καθαρμὸν ἠνάπτετο πυρὰ εἰς ἓν μέρος τοῦ τάφου, εἰς ἣν ἔθετον κρέατα (ἀφθονία ζωϊκῶν ὀστέων) καὶ βαλάνους δρυός, ὧν εὔρομεν πολλὰς ἀπηνθρακωμένας. Ὡς γνωστόν, εἰς Ἑλληνικοὺς χρόνους ὁ χρησιμὸς τῆς Πυθίας πρὸς τὴν Σπάρτην ὀνομάζει τοὺς γειτονικοὺς Ἀρκάδας βαλανηφάγους. Μικροὶ λάκκοι ἠνοίγοντο εἰς τὸ δάπεδον, οἱ ὁποῖοι ἐδέχοντο τὰ ὀστᾶ παλαιότερων νεκρῶν, ἐνδεχομένως καὶ κανὲν κτέρισμα. Ἐν μόνον κρανίον εὐρέθη σχεδὸν ἀκέραιον καὶ τριῶν ἀκόμη οἱ θόλοι. Ἐν μόνον μικρὸν ἀλάβαστρον εὐρέθη ἀκέραιον. Ἡ ὑπόλοιπος κεραμεικὴ εἶναι κυρίως ΥἚ ΙΙΑ-Β πλην ὀλίγων τεμαχίων ἐκ μειζόνων ἀγγείων, ἅτινα εἶναι ΥἚ ΙΙ.

Περὶ τὰ 30 λίθινα βέλη εὐρέθησαν ἐντὸς τοῦ τάφου, ὧν τὸ ἥμισυ εὐθὺς μετὰ τὴν εἴσοδον, σχεδὸν τὸ ἕτερον ἥμισυ εἰς τὴν ἔναντι τῆς εἰσόδου ἄκρον τοῦ δαπέδου καὶ ἐλάχιστα ἀνά τὴν ὑπόλοιπον θόλον. Εὐρέθησαν ὡσαύτως σφονδύλια στεατίτου, τεμάχιον κέρατος ἐλάφου, 15 ψῆφοι ὕαλου καὶ μάζης διαφόρων σχημάτων καὶ περιεργος φακοειδῆς σφραγιδόλιθος. Ἀποτελεῖται ἐξ ἐρυθρᾶς γεώδους οὐσίας, σύρματα δὲ ἀργύρου προφανῶς, τοποθετημένα ἐντὸς τῆς ζύμης, παριστοῦν τὰς φλεβώσεις τοῦ σαρκώδους. Ἐφερε γλυφὴν, ἴσως βοός. Εὐρέθησαν εἰσέτι ἀρκετὰ χάλκινα. Μία μικρὰ αἰχμὴ ἀκοντίου (μόλις 9 ἐκ. μῆκος) ὁμοιάζει πρὸς παιδικὸν ἄθυρμα. Ἐν γλωσσοειδῆς μαχαίριον (μῆκος 0.19 μ.)

καὶ ἕτερον μονόστομον (μῆκ. περί τὰ 0.28 μ.) διατηροῦνται καλῶς, ἀλλ' ἔχουσι συστραφῆ (τὸ γλωσσοειδὲς ἐθραύσθη εἰς δύο) σκοπίμως, ἵνα καταστῶσιν ἀνάξια συλήσεως. Ὁ πίναξ 149β δεικνύει ἐν μονόστομον μαχαίριον καὶ ἐν ἐγχειρίδιον (μῆκος 17 ἐκ.), οὗ οἱ τρεῖς ἤλοι φέρουν ἐπένδυσιν ἀργύρου μετὰ μικρᾶς προσμειζέως χρυσοῦ (ἤλεκτρον), ἣτις προεφύλαξε τούτους ἀπὸ τῆς ὀξειδώσεως.

Εἰς τὰ πέριξ τῆς Κουκουνάρας, περί τὰ 3 χιλιόμε. ἀνατολικώτερον πλησίον τῶν χωρίων Κρεμμύδια καὶ Φουρτζῆ, εἰς τὰ πέριξ τοῦ χωρίου Χανδρινοῦ καὶ εἰς τὴν περιφέρειαν Μεθώνης ἐξηκριβώθησαν καὶ ἄλλοι τύμβοι, ὧν τινες τοῦλάχιστον κρύπτουν θολωτοὺς τάφους. Εἶναι φανερόν, ὅτι οἱ τοπικοὶ πρίγκιπες εἰς τὴν περιφέρειαν Πύλου κατεσκευάζον ἕκαστος θολωτὸν τάφον διὰ τὴν οἰκογένειάν του. Ὀλίγοι ἐκ τῶν τάφων τούτων δύνανται νὰ ὀνομαστοῦν βασιλικοί.

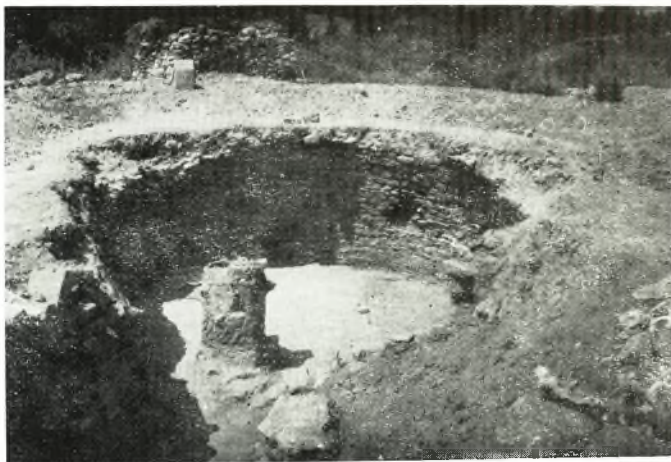
ΣΠΥΡΙΔΩΝ ΜΑΡΙΝΑΤΟΣ



α. Κουκουνάρα (Καταρραχάκι). «Μέγαρον».



β. Κουκουνάρα. Γουβαλάρη τύμβος 2, τάφος 1.

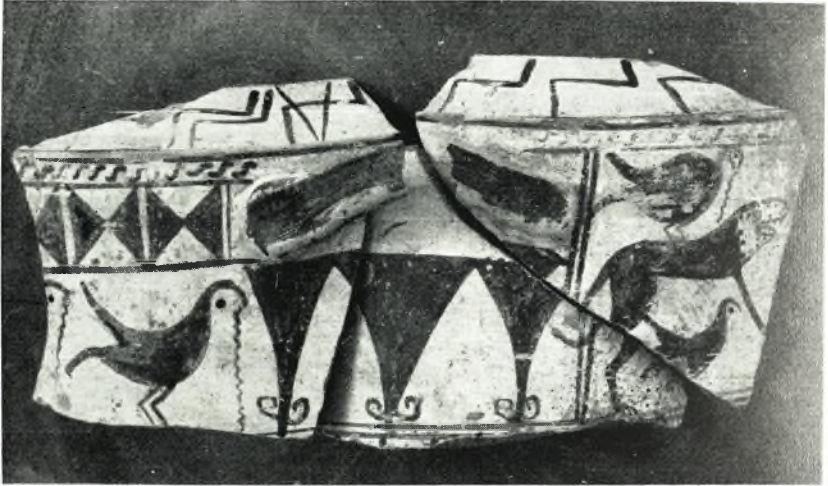


α. Κουκουνάρα. Γουβαλάρη τάφος 1 έκ Ν.

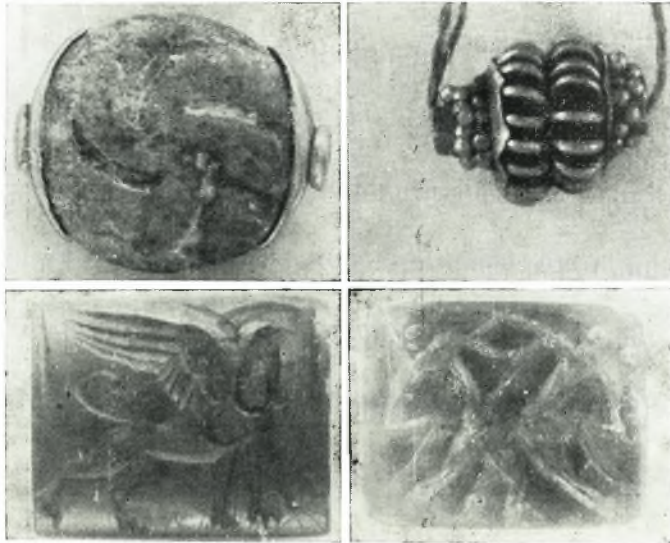


β. Κουκουνάρα. Γουβαλάρη τ. 1. Σκελετός ελάφου.





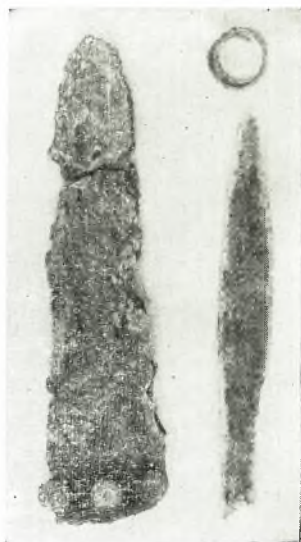
α. Κουκουνάρα. Γουβαλάρη τ. 1. Ἀγγεῖον ἐκ τοῦ στρώματος Ἑλληνικῶν θυσιῶν.



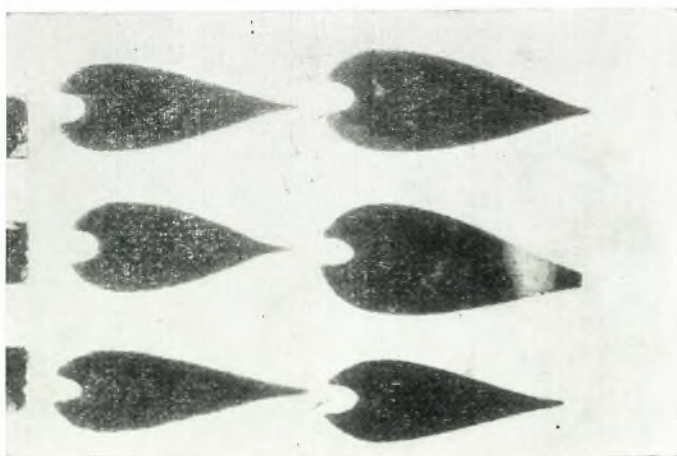
β. Κουκουνάρα. Γουβαλάρη τ. 2. Χρυσὴ ψῆφος καὶ γλυπταὶ λίθοι.



α. Κουκουνάρα. Γουβαλάρη τ. 2 ἐκ Β.



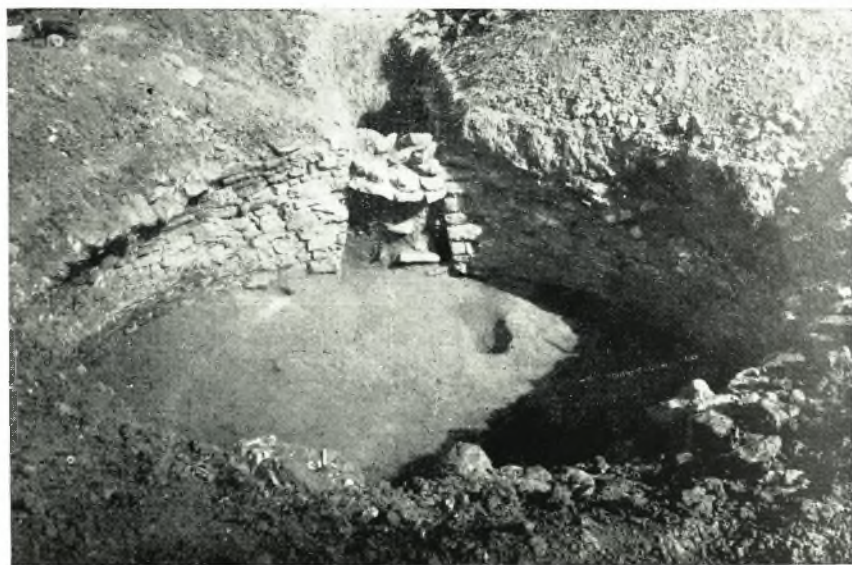
β. Κουκουνάρα. Ἀκόνας τ. 2. Ἐγχειρίδια.



γ. Κουκουνάρα. Γουβαλάρη τ. 2. Λίθινα βέλη.



α. Κουκουνάρα. Ἀκόνας τ. 1. ἐκ Β.



β. Κουκουνάρα. Ἀκόνας τ. 2. ἐκ Ν.