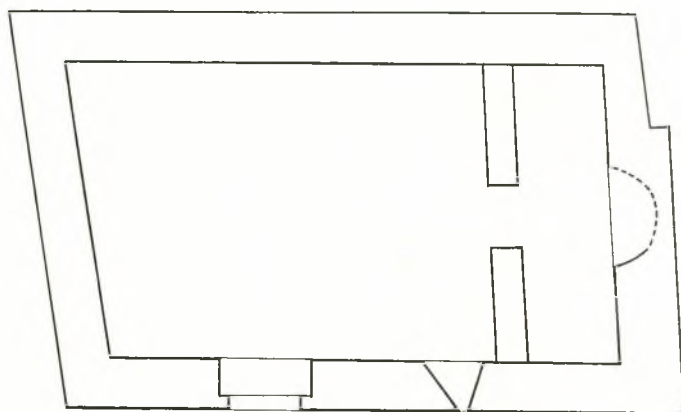


25. ΑΝΑΣΚΑΦΗ ΠΑΡΕΚΚΛΗΣΙΟΥ ΕΝ ΜΥΣΤΡΑ

Μεταξύ τῆς μεσαίας καὶ τῆς κατωτέρας ζώνης τῶν τειχῶν τοῦ Μυστρά, ὑπὸ τὴν Μοῆν τῆς Παντανάσσης καὶ ὀλίγω βορειότερον, σώζονται τὰ ἔρειπια δύο κτισμάτων¹. Ἐκ τούτων τὸ ἐν ἀνήκεν εἰς οἰκίαν², τὸ δ' ἄλλο, τὸ νοτιώτερον,



Παρεκκλήσιον Μυστρά

Εἰκ. 1.

ἀπέχον τοῦ πρώτου μόλις 4.80μ. καὶ εἰσέχον κατὰ 0.60μ., ἐκίνει τὴν περιέργειαν τοῦ πλανωμένου ἀνά τὸν ἔρειπιῶνα. Πιθανώτατα ἦτο ἀρχῆθεν οἰκοδόμημα ἰσόγειον. Ὁ ἀνατολικὸς τοῦ τοῦχος ἐξωτερικῶς ἀπὸ σημείου ἀπέχοντος

¹ Βλ. αὐτὰ ἐν σχεδιογραφίᾳ τοῦ Μυστρά παρὰ G. MILLET, *L' école grecque dans l' architecture byzantine*, Paris 1916, πίν. 1. Σημειοῦνται δυτικώτερον τοῦ χωροῦ τοῦ εὐρισκομένου μεταξύ τῆς «fontaine abandonnée» καὶ τοῦ «passage vouûté».

² Φωτογραφίαν τοῦ ἔρειπιου βλ. παρὰ G. MILLET, *Monuments byzantins de Mistra*, Paris 1910, πίν. 12^a.

3.23μ. ἐκ τῆς ΝΑ. γωνίας ὑποχωρεῖ κατὰ 0.20 μ. ἐσωτερικῶς δὲ διασώζει λείψανα ἐγγεγραμμένης κόγχης, ἣτις ἄρχεται εἰς ἰκανὸν ὕψος ἀπὸ τοῦ δαπέδου, ὡς ἔδειξεν ἡ ἀνασκαφή. Καὶ εἰς ἄλλα ὅμως παρεκκλήσια τοῦ Μυστρᾷ ἡ ἀψὶς δὲν φθάνει μέχρι τοῦ ἐδάφους. Τὴν ὑπόνοιαν ὅτι τὸ ἐρείπιον ἦτο ἄλλοτε ναῖσκος ἐνίσχυνεν ἔγχος γραπτοῦ διακόσμου σωζόμενον κατὰ χώραν. Ἡ ἀνασκαφή ἐπηλήθευσε τὴν ὑποψίαν, ἀποκαλύψασα τὴν βάσιν κτιστοῦ τέμπλου, πάχους 0.35μ. Ἐντὸς τοῦ ἱεροῦ εὐρέθησαν ἐλάχιστα λείψανα τοιχογραφίας, τεμάχια ἀσβεστοκονιάματος φέροντα ἐρυθρὸν, βαθυκυάνον καὶ βυσσινόχρουν χρῶμα. Ὁ λίαν περιορισμένος ἀριθμὸς αὐτῶν μαρτυρεῖ ἴσως ὅτι γραπτὸς διάκοσμος ὑπῆρχε μόνον ἐν τῷ ἀγίῳ βήματι.

Τὸ κτήριον εἶχεν εἰς τὸν νότιον τοῖχον θύραν καὶ παράθυρον στενότατον, αὐτόχρημα πολεμικὴν θυρίδα. Τὸ δάπεδον τοῦ κυρίως ναοῦ ἦτο ἐπεστρωμένον δι' ἀμμοκονιάματος, ἐνῶ εἰς τὸ ἱερόν ὡς δάπεδον ἐχρησίμευεν ὁ φυσικὸς βράχος. Ὁ βόρειος τοῖχος τοῦ οἰκοδομήματος δὲν εἶχε θεμέλια. Παρ' αὐτὸν ἐντὸς τοῦ ναοῦ ἠνοιχθὴ τάφος, ἐν ἧ εὐρέθησαν ὁστᾶ μαρτυροῦντα περὶ ταφῶν ἐντὸς τοῦ χώματος.

Ἡ ἀμελῆς τοιχοδομία ἐξ ἀργῶν λίθων καὶ τεμαχίων πλίνθων, τὸ εἶδος εὐρεθέντος σπαράγματος τοιχογραφίας—ἐπὶ τοῦ βυσσινόχρου βάθους διακρίνονται μικραὶ κηλῖδες διαφόρων χρωμάτων—, δύο ὄστρακα ἐλθόντα εἰς φῶς κατὰ τὴν ἀνασκαφήν, ἐκ τῶν ὁποίων τὸ ἐν ἀνῆκεν εἰς μικρὰν λεκάνην νεωτέρων χρόνων φέρουσαν γάνωμα πράσινον πρὸς τὸ ἐλαιόχρουν καὶ τὸ ἄλλο, ἔχον μελίχρουν στιλπνὸν γάνωμα καὶ γραπτὸν κόσμον ἐκ καστανῆς λεπτῆς γραμμῆς κατὰ τὴν μίαν πλευρὰν καὶ κιτρίνης πλατείας κυματοειδοῦς κατὰ τὴν ἄλλην, εἶναι καὶ αὐτὸ μεταγενέστερον, πάντα τ' ἀνωτέρω καὶ ἡ πολεμικὴ θυρὶς ἐμαρτύρουν ὅτι εὐρισκόμεθα πρὸ κτίσματος τῶν χρόνων τῆς Τουρκοκρατίας. Εἰς μὲν φῶσιν πληρεστέρας γνώμης περὶ τοῦ ναῖσκου συμβάλλει ἡ παρατιθεμένη κάτοψις (εἰκ. 1).

ΝΙΚΟΛΑΟΣ Β. ΔΡΑΝΔΑΚΗΣ