

23. ΑΝΑΣΚΑΦΗ ΜΥΚΗΝΩΝ: «ΔΥΤΙΚΗ ΟΙΚΙΑ»

Μετά την αποκάλυψιν κατά τὸ προηγούμενον ἔτος τοῦ μεγαλύτερου μέρους τῆς δυτικῶς τῆς Οἰκίας τοῦ Λαδεμπόρου ἐμφανισθείσης ἐτέρας μυκηναϊκῆς οἰκίας, ἣτις ὡς ἐκ τῆς θέσεώς της ἐν σχέσει πρὸς τὰς παραπλεύρως ἄλλας ὁμοίας της ὠνομάσθη Δυτικὴ Οἰκία, ἀνεσκάφη ἐφέτος τὸ ὑπολειπόμενον νοτιοανατολικὸν τμήμα αὐτῆς, ἐγένοντο δὲ ταυτοχρόνως καὶ συμπληρωματικαὶ τινες ἐργασίαι εἰς τὸ ἀποκαλυφθὲν πέρυσι τμήμα πρὸς διασάφησιν ὠρισμένων λεπτομερειῶν.

Ὅπως τὸ ἄλλο μέρος τῆς Οἰκίας, κατελαμβάνετο καὶ τὸ νοτιοανατολικὸν ὑπὸ ἐλληνιστικῶν θεμελίων, ἅτινα ἐξικνοῦντο μέχρι σχεδὸν τοῦ φυσικοῦ βράχου. Ἐκ τοῦ λόγου αὐτοῦ ἡ καταστροφή τῶν ἐρειπίων τῆς μυκηναϊκῆς οἰκίας ὑπῆρξε καὶ εἰς τὸ σημεῖον τοῦτο σχεδὸν ὀλοκληρωτικὴ, πενιχρὰ δὲ ἦσαν καὶ τὰ συγκεντρωθέντα ἐκ τῆς ἀνασκαφῆς κινητὰ εὐρήματα.

Ἐπὶ τοῦ ἀνατολικοῦ θεμελίου τῆς Οἰκίας ἐπεκάθητο ἐλληνιστικὸς τοῖχος (πίν. 125α), εἰς τὸ βόρειον ἄκρον τοῦ ὁποίου ἦτο ἐκτισμένος μέγας σύγχρονος πίθος (πίν. 125β), χρησιμεύων ὡς δεξαμενὴ τῆς ἀνεγερθείσης εἰς τὴν θέσιν ταύτην ἐλληνιστικῆς οἰκίας. Ἐπειδὴ τὰ μεταγενέστερα ταῦτα λείψανα εὐρίσκοντο εἰς καλὴν σχετικῶς κατάστασιν, δὲν προέβην εἰς τὴν καθάρεισίν των, μολονότι ἡ διατήρησις αὐτῶν ἀπετέλεσεν ἐμπόδιον διὰ τὸν ἀκριβῆ προσδιορισμὸν τοῦ ὑποκειμένου μυκηναϊκοῦ θεμελίου. Εἶναι ὅμως βέβαιον ὅτι ὀλίγον νοτιώτερον τῆς σχηματιζομένης ἔμπροσθεν τοῦ «μεγάρου» τῆς Οἰκίας λιθοστρώτου αὐτῆς τὸ ἀνατολικὸν τοῦτο θεμέλιον ἐστρέφετο πρὸς Α. κατ' ὄρθην γωνίαν, διὰ τὴν ἀποτελέσει ἐκεῖθεν κατὰ τὴν προέκτασίν του πρὸς Ν. μεσοτοιχίαν μετὰ τῆς Οἰκίας τοῦ Λαδεμπόρου (πίν. 126α).

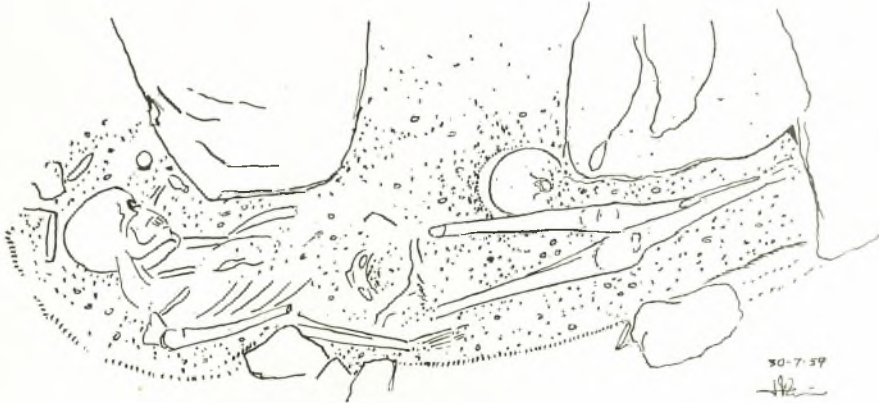
Ὀλίγον βορειότερον τοῦ σχηματιζομένου τούτου ὁδόντος καὶ ἐντὸς τοῦ ἐλευθέρου χώρου μετὰ τῆς παρουσίας Οἰκίας καὶ τῆς Οἰκίας τοῦ Λαδεμπόρου εὐρέθησαν δύο ἐλληνιστικοὶ τάφοι, οἵτινες συνίσταντο ἐξ ἀπλῶν ἢ ἐπενδεδυμένων διὰ λίθων λάκκων καλυπτομένων ὑπὸ μεγάλων πλακῶν. Εἰς ἀμφοτέρους οἱ νεκροὶ ἔκειντο ὑπτιοὶ μετὰ τὴν κεφαλὴν βλέπουσαν πρὸς Δυτικά. Τοῦ ἐνὸς ὁ νεκρὸς εἶχε μῆκος 1.80 μ., τοῦ ἐτέρου 1.40 μ. Εἰς τὸν ἕνα τάφον (εἰκ. 1) εὐρέθησαν δώδεκα δακρυδόχα ἀγγεῖα καὶ μία λάγηνος μετὰ παραστάσιν μουσικῶν ὀργάνων καὶ στεφάνων περίξ τοῦ ὤμου (πίν. 126β). Εἰς τὸν δεύτερον τάφον (εἰκ. 2) εὐρέθησαν ἀριστερὰ μὲν τῆς κεφαλῆς τοῦ νεκροῦ μικρὰ οἰνοχόη καὶ δύο δακρυδόχα ἀγγεῖα, παρὰ δὲ τοὺς πόδας αὐτοῦ λάγηνος μετὰ τὸ στόμιον ἀποτετριμμένον.



20-7-59
JL

Είχ. 1. Έλλημιστικός τάφος εις τὸν δρόμον μεταξύ τῆς Δυτικῆς Οἰκίας
καὶ τῆς Οἰκίας τοῦ Λαδεμπόρου.

Καὶ ἐπὶ τοῦ νοτίου θεμελίου τῆς μυκηναϊκῆς Οἰκίας ἐπεκάθητο ἐπίσης ἑλλη-
νιστικὸς τοῖχος (πίν. 127α). Τὸ κάτωθεν τοῦ τοίχου τούτου μυκηναϊκὸν θεμέ-
λιον εὐρίσκεται εἰς τὴν ἰδίαν γραμμὴν μὲ τὸ ἀποκαλυφθὲν πέρυσιν ἀντίστοιχόν
του εἰς τὸ δυτικὸν ἥμισυ τῆς Οἰκίας. Ἀπὸ μίαν διακοπὴν αὐτοῦ εἰς τὸ τελευταῖον
τοῦτο τμήμα (βλ. παρένθ. πίν. Α, ὑπὸ τὰ στοιχεῖα α-β, καὶ εἰκ. 3) συμ-
περαίνω ὅτι εἰς τὸ σημεῖον αὐτὸ τῆς Οἰκίας ὑπῆρχε μία εἴσοδος, ἣτις ὠδήγει
κατ'εὐθείαν εἰς τὸν ἐκτεινόμενον ἔμπροσθεν τῶν βοηθητικῶν χώρων διάδρομον.

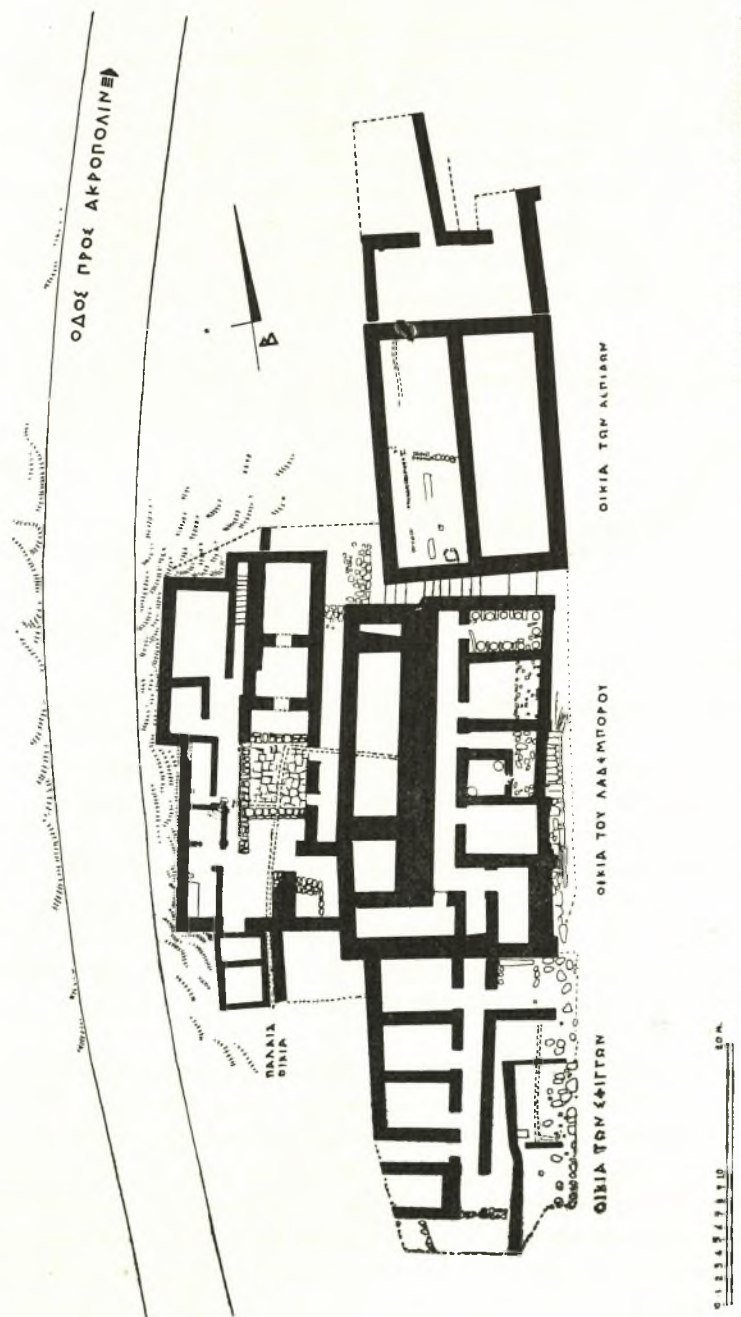


Εἰκ. 2. Δεύτερος ἑλληνιστικὸς τάφος ἀποκαλυφθεὶς εἰς τὸν δρόμον μεταξὺ τῶν δύο
μυκηναϊκῶν οἰκιῶν.

Τὸ ἐσωτερικὸν τοῦ καθαρισθέντος ὡς ἄνω τμήματος τῆς Οἰκίας περιελάμ-
βανεν ἴχνη θεμελίων, ἅτινα δὲν φαίνεται νὰ ὑποδηλοῦν ἰδιαιτέρους χώρους αὐτῆς,
ἀλλ' ἀποτελοῦν μᾶλλον μέρος συμπαγοῦς λιθοστρώτου, ὁμοίου πρὸς ἐκεῖνο τὸ
ὁποῖον ἐκάλυπτε τὴν πρὸ τοῦ μεγάρου αὐλήν. Μολοντί ἡ παρεμβολὴ ἐνὸς μετα-
γενεστέρου τοίχου ἔχοντος κατεύθυνσιν ἐκ Δ. πρὸς Α. (πίν. 127β) δίδει τὴν
ἐντύπωσιν ὅτι ἡ αὐλή ἐξετείνετο μόνον μέχρι τοῦ σημείου τούτου, εἶναι ὅμως
βέβαιοι ὅτι συνεχίζετο αὕτη καὶ πέραν τοῦ τοίχου αὐτοῦ καταλήγουσα εἰς τὸ
νότιον ἄκρον τῆς Οἰκίας.

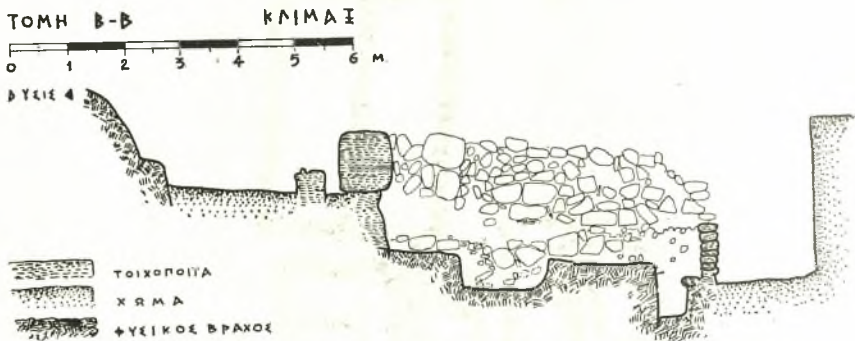
Κάτωθεν τῶν θεμελίων τούτων εὐρέθησαν εἰς δύο σημεία ἴχνη παλαιότερων
παιδικῶν ταφῶν, αἵτινες, ἂν κρίνωμεν καὶ ἀπὸ τὴν συνεπτυγμένην στάσιν τοῦ
διατηρουμένου καλύτερου νεκροῦ εἰς τὴν μίαν ἐξ αὐτῶν, πρέπει ἴσως νὰ χρονο-
λογηθοῦν εἰς τοὺς ΜΕ χρόνους.

Ἡ στρώσις τῆς αὐλῆς διὰ λίθων διηυθετημένων ἐν εἴδει θεμελίων ἐπεβλή-
θη ἐκτὸς τῶν ἄλλων καὶ ἀπὸ τὴν ἀνάγκην νὰ διαμορφωθοῦν καταλλήλως τὰ
τοιχώματα τοῦ διασχίζοντος αὐτὴν ὄχτου, τοῦ ὁποῖου εὐρέθη ἡ ἀφετηρία
ἀνατολικῶς τῆς σχηματιζομένης εἰς τὸν νότιον τοῖχον εἰσόδου (πίν. 128
καὶ 129).



Εἰκ. 3. Γενικὴ κάτοψις τῶν πρὸς Δ. τῆς ἀμαξιοτῆς ὁδοῦ ἀποκαλυφθεσῶν μυκηθῶν οἰκῶν.

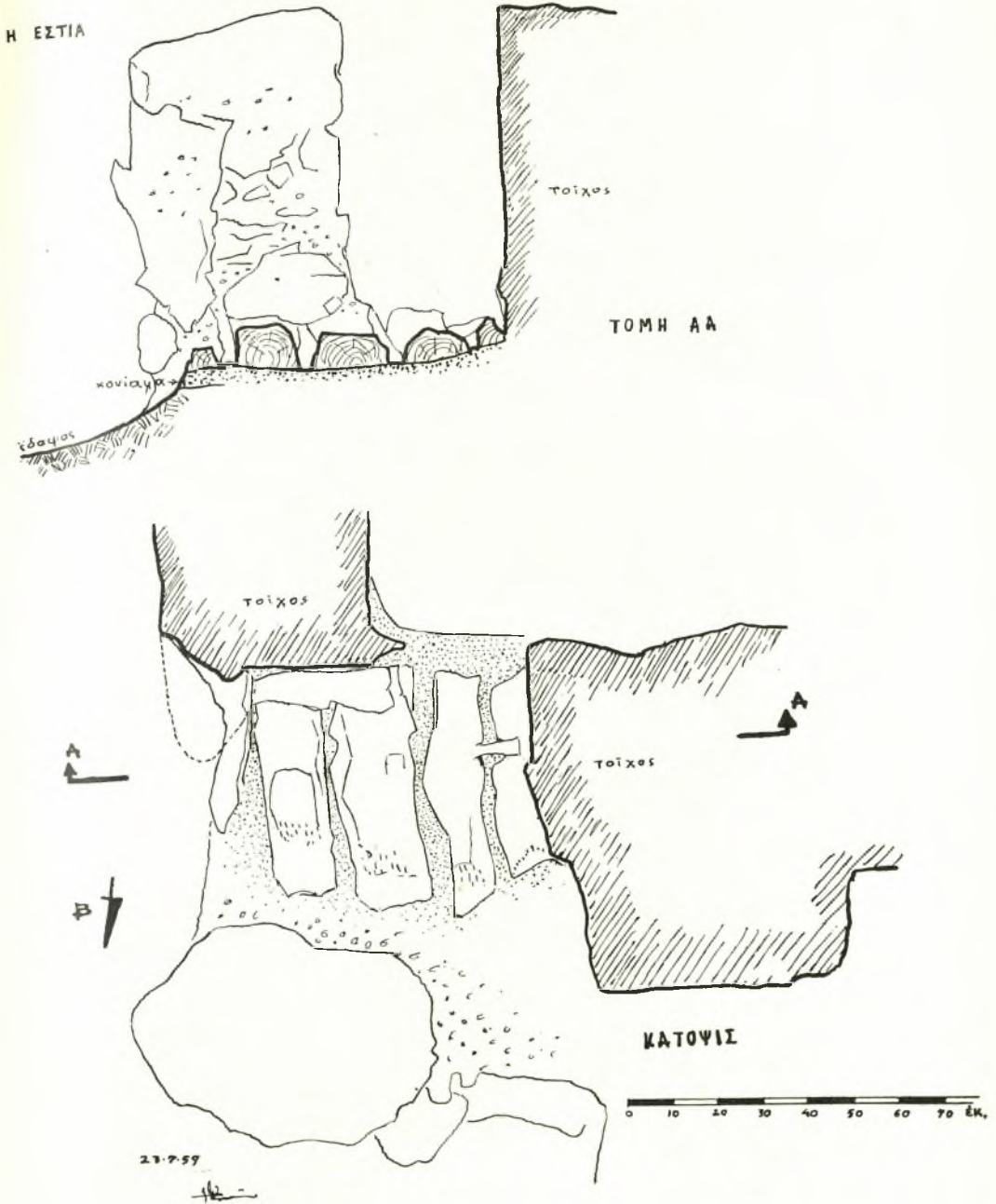
Ἀπὸ τὴν μικρὰν προέκτασιν τῆς ἀνασκαφῆς πρὸς Ν. ἀπεδείχθη ὅτι νοτίως τῆς Δυτικῆς Οἰκίας καὶ κατὰ τὸ ἀνατολικὸν αὐτῆς ἡμισυ τὸ ἔδαφος κατέρχεται ἀποτόμως κατὰ 2μ. περίπου (πίν. 130 καὶ εἰκ. 4). Εἰς τὸ σημεῖον δηλαδὴ τοῦτο ὁ βράχος σχηματίζει ἀπότομον κατωφέρειαν μὲ ἰσοπεδωμένην κάτω ἐπιφάνειαν, κατόπιν προφανῶς λαξεύσεώς του, ὥστε νὰ σχηματίζεται εἶδος πλατείας. Ὁλόκληρος ὁ χώρος αὐτὸς ἦτο πεπληρωμένος διὰ μεταγενεστέρως ἐπιχώσεως, ἣτις περιελάμβανε μέχρι τοῦ φυσικοῦ βράχου ἀνάμεικτα ὄστρακα χρονολογούμενα ἀπὸ τῆς ἐλληνιστικῆς ἐποχῆς μέχρι καὶ τῶν μυκηναϊκῶν χρόνων, μετὰξὺ τῶν ὁποίων ὁμως ἐκυριάρχουν τὰ ἐλληνιστικά.



Εἰκ. 4. Ἐγκαρσία τομῆ (B-B) τῆς Δυτικῆς Οἰκίας (βλ. παρένθ. πίν. Α).

Ἀπὸ τὰ ἰδιαιτέρας μελέτης χρήζοντα σημεῖα τοῦ ἀνασκαφέντος πέρουσι τμήματος σπουδαιότερον ἐνδιαφέρον παρουσίαζε τὸ σχηματιζόμενον ἄνοιγμα εἰς τὸ ἀνατολικὸν ἄκρον τοῦ βορείου τοίχου τοῦ τρίτου κατὰ σειρὰν δωματίου (βλ. παρένθ. πίν. Α καὶ εἰκ. 3), καθόσον ἐκ τοῦ ἀκριβοῦς προσδιορισμοῦ τῆς σημασίας αὐτοῦ ἐξηρτᾶτο κατὰ μέγα μέρος καὶ ὁ ἀσφαλῆς καθορισμὸς τοῦ χαρακτήρος τοῦ οἰκοδομήματος. Ἐὰν δηλαδὴ ἀπεδεικνύετο ὅτι κάτωθεν τοῦ ἀνοίγματος τούτου ὑπῆρχεν ἐστία, ὅπως ἀρχικῶς εἶχον ὑποθέσει, ὁ προσρισμὸς τότε τοῦ οἰκοδομήματος ὡς ἀπλῆς κατοικίας καθίστατο ἀναμφισβήτητος.

Πρὸς διαπίστωσιν τοῦ πράγματος προέβην εἰς τὸν καθαρισμὸν τῆς καλυπτούσης τὸ ἄνοιγμα ἐπιχώσεως, τὴν ὁποίαν σκοπίμως δὲν εἶχον θίξει κατὰ τὸ προηγούμενον ἔτος. Κατὰ τὸν καθαρισμὸν εὐρέθησαν εἰς μικρὸν ὕψος ἀπὸ τοῦ δαπέδου ἀπνηθρακωμένοι σπόροι τοῦ εἶδους τῆς ρόβης καὶ ὀλίγα τεμάχια κεκαυμένων ὄστων ζώων (αἰγαιδῶν), ὡς καὶ θαλάσσιον ὄστρεον, κογχύλιον καὶ ὀλίγα τεμάχια ἐξ ἑνὸς ἀγγείου. Ἐπὶ τοῦ δαπέδου ἔκειντο πέντε ἀπνηθρακωμένα τεμάχια ἀπὸ κορμούς δένδρων τὸ ἐν παραπλευρῶς τοῦ ἄλλου καὶ ἕκτον ἄνωθεν καὶ ἐγκαρσίως πρὸς τὰ προηγούμενα (πίν. 131α, 132α καὶ εἰκ. 5). Τὰ



Εικ. 5. Ἡ ἐστία τῆς Δυτικῆς Οἰκίας (τομή καὶ κάτοψις).

ἀπληθρακωμένα ταῦτα ξύλα εἶχον μῆκος 0.37-0.50 μ. καὶ πάχος 0.07-0.17 μ. Μεταξὺ τῶν ξύλων εὐρέθησαν μερικά ἀκόμη τεμάχια κεκαυμένων ὀστέων καὶ ἐλάχιστα μικρὰ θραύσματα ἀγγείων.

Ἀπὸ τὰ εὐρεθέντα αὐτὰ ἀντικείμενα ἐντὸς τῆς ἐπιχώσεως οὐδεμία ἔμεινε πλέον ἀμφιβολία ὅτι εἰς τὸ σημεῖον τοῦτο ὑπῆρχε μία ἐστία, πρὸς ἐξαερισμὸν τῆς ὁποίας εἶχεν ἀφεθῆ τὸ ἀνωτέρω ἀνοιγμα εἰς τὴν ΒΑ. γωνίαν τοῦ δωματίου. Εἶναι λοιπὸν βέβαιον ὅτι τὸ παρὸν οἰκοδόμημα ἐχρησίμευεν ὡς κατοικία, τὴν ὁποίαν δικαιοῦμεθα νὰ χαρακτηρίσωμεν ὡς ἰδιωτικὴν, ὅπως ἐχαρακτήρισε καὶ ὁ WACE τὰς δύο παρακειμένας, ἤτοι τὴν Οἰκίαν τοῦ Λαδεμπόρου καὶ τὴν Οἰκίαν τῶν Σφιγγῶν, μολοντί αἱ μεγάλαι καὶ τῶν τριῶν διαστάσεις καὶ ὁ πλοῦτος τῶν εὐρεθέντων ἐν αὐταῖς ἀντικειμένων δεικνύουν ὅτι οἱ ἰδιοκτῆται αὐτῶν ἀνήκον μεταξὺ τῶν εὐπορωτέρων καὶ ἐπισημοτέρων προσώπων τῶν Μυκηναίων.

Ἄλλ' ὡς πρὸς τὸν προσανατολισμὸν τῆς ἐστίας πρέπει ἤδη νὰ γίνῃ κάποια ἀναθεώρησις ἐπὶ τῶν ὄσων ἐξετέθησαν σχετικῶς κατὰ τὸ παρελθὸν ἔτος. Εἰς τὴν περυσινήν δηλαδὴ ἔκθεσίν μου ἔλεγον ὅτι ἡ ἐστία εἶχε τὸ στόμιόν της πρὸς Ν., ἤτοι πρὸς τὸ μέρος τοῦ τρίτου δωματίου, τὸ ὁποῖον καὶ ἐχαρακτήρισα διὰ τοῦτο ὡς τὸ μαγειρεῖον τῆς Οἰκίας. Ἄλλ' ἐκ τοῦ γενομένου ἤδη καθαρισμοῦ ἀπεδείχθη ὅτι τὸ στόμιον τῆς ἐστίας εὐρίσκεται πρὸς Β., παραπλεύρως δηλαδὴ καὶ ἀριστερὰ τῆς εἰσόδου τοῦ τετάρτου δωματίου (βλ. παρένθ. πίν. Α). Ἀκριβῶς δὲ πρὸ τῆς εἰσόδου τοῦ δωματίου τούτου κατέληγε καὶ τὸ ἐν σκέλος τοῦ διασχίζοντος τὴν αὐλὴν ὄχετοῦ, ἐνῶ εἰς τὸ ἴδιον τὸ δωμάτιον εὐρέθησαν, ὅπως ἀνέφερα πέρυσι, πολλὰ ἀγγεῖα οἰκιακῆς χρήσεως. Εἶναι λοιπὸν βέβαιον ὅτι τὸ παρὸν δωμάτιον καὶ ὄχι τὸ τρίτον ἐχρησίμευεν ὡς μαγειρεῖον τῆς Οἰκίας. Ἐν τοιαύτῃ δὲ περιπτώσει ὁ εὐρισκόμενος εἰς τὴν ΒΑ. γωνίαν τοῦ τρίτου δωματίου ἀβαθῆς ἡμικυκλικὸς λάκκος ὅπισθεν τῆς ἐστίας προωρίζετο μόνον διὰ τὴν συγκέντρωσιν τῶν ὑπολειμμάτων τῆς πυρᾶς.

Δευτέρα λεπτομέρεια, ἥτις μὲ ἀπασχόλησεν, ἦτο ὁ ἀκριβέστερος χρονολογικὸς καθορισμὸς τῆς ἐπιχώσεως, τῆς πληρούσης τὸν δρόμον μεταξὺ τῆς Δυτικῆς Οἰκίας καὶ τῆς Οἰκίας τοῦ Λαδεμπόρου. Ἐκ τῆς γενομένης στρωματογραφίας εἰς δύο διαφορετικὰ σημεῖα αὐτοῦ, ἤτοι εἰς τὸ βορειότερον καὶ κατὰ τὸ μέσον περίπου (πίν. 131β καὶ εἰκ. 6), ἀπεδείχθη ὅτι ἡ ἐπίχωσις ἀπετελεῖτο ἀπὸ τρία διαφορετικὰ ἀπὸ ἀπόψεως συνθέσεως στρώματα, συνολικοῦ πάχους 0.75 μ. Τὰ συγκεντρωθέντα ἐκ τῶν στρωμάτων κεραμικὰ ὄστρακα ἦσαν ἐλάχιστα καὶ πολὺ μικρὰ, ὅλα δὲ ἀβαφῆ, ὥστε νὰ εἶναι δύσκολος ἡ ἀκριβῆς χρονολόγησις των. Φαίνεται ὅμως πιθανώτερον ὅτι ἀνήκουν εἰς τὴν ΥΕ ΠΙΒ περίοδον, δυνάμεθα ἰδὲ οὕτω νὰ συμπεράνωμεν ὅτι τὸ «μπάζωμα» τῆς μεταξὺ τῶν δύο Οἰκιῶν ὁδοῦ ἔγινε μετὰ τὴν ἀνέγερσιν ἐκείνων καὶ μά-

ΜΥΚΗΝΑΙ
 ΑΝΑΞΚΑΦΗ ΘΕΜΕ-
 ΛΙΩΝ ΜΥΚΗΝΑΤΚΩΝ
 ΟΙΚΙΩΝ ΔΥΤΙΚΩΣ
 ΤΗΣ ΟΙΚΙΑΣ ΤΟΥ
 ΛΑΔΕΜΠΟΡΟΥ

ΑΣΦΑΛΤΟΣ ΟΔΗΓΟΥΣΑ ΕΙΣ ΑΚΡΟΠΟΛΙΝ

ΦΥΣΙΚΟΣ ΒΡΑΧΟΣ

ΦΥΣΙΚΟΣ
 ΒΡΑΧΟΣ

ΝΟΤΙΟΝ ΟΡΙΟΝ
 ΑΝΑΞΚΑΦΩΝ

ΒΟΡΕΙΟΝ ΟΡΙΟΝ
 ΑΝΑΞΚΑΦΩΝ

ΚΛΙΜΑΞ



- ΘΕΜΕΛΙΑ ΠΑ-
ΛΑΙΟΤΕΡΑ ΤΗΣ
III Β ΠΕΡΙΟΔΟΥ
- ΘΕΜΕΛΙΑ
ΤΗΣ III Β ΠΕΡΙΟΔΟΥ
- ΘΕΜΕΛΙΑ
ΜΕΤΑΓΕΝΕΣΤΕΡΑ
- ΛΙΘΟΣΤΡΩΤΑ
ΤΗΣ III Β ΠΕΡΙΟΔΟΥ
- ΕΓΚΟΠΕΣ ΕΔΑΦΟΥΣ
- ΚΟΝΙΑΜΑΤΑ

ΑΝΑΤΟΛΙΚΟΝ ΟΡΙΟΝ
 ΑΝΑΞΚΑΦΩΝ

ΠΕΡΙΟΧΗ ΟΙΚΙΑΣ
 ΛΑΔΕΜΠΟΡΟΥ

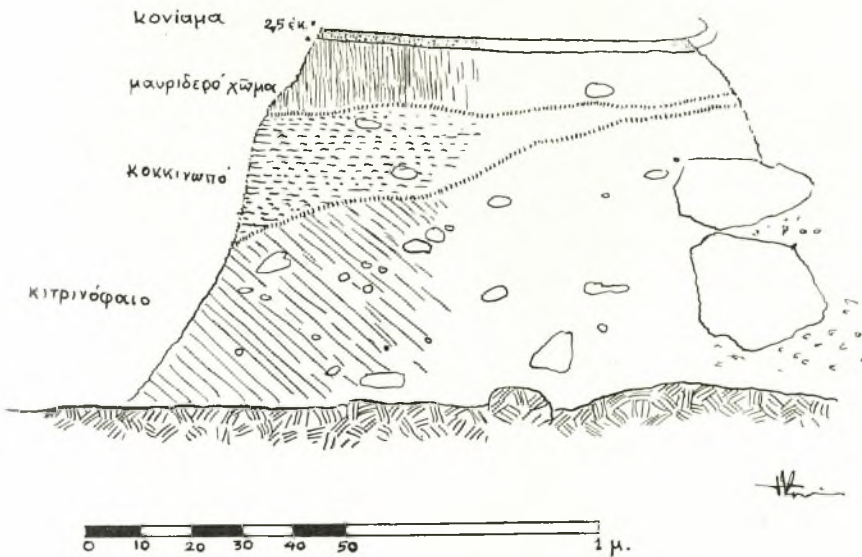
ΜΥΚΗΝΑΙ ΔΥΤΟΥΕΤΟΣ 1959
 ΑΡΧΙΤΕΚΤΟΝ ΤΑΞΟΣ ΚΡΙΘΑΡΑΣ

λιστα τῆς νεωτέρας ἐξ αὐτῶν, ἦτοι τῆς Οἰκίας τοῦ Λαδεμπόρου. Ἐκ τῆς προσεκτικωτέρας ἐπίσης ἐξετάσεως τοῦ διατηρηθέντος εἰς τὸ βορειότερον σημεῖον ἀμμοκονιάματος εἰς τὴν ἐπιφάνειαν τῆς ὁδοῦ ἀπεδείχθη ὅτι ἀνήκει καὶ τοῦτο εἰς τὴν μυκηναϊκὴν ἐποχὴν.

Ιτρωματογραφία κάτωθι δαπέδου εἰς
Βορειοανατολικὴν ἄκρην οἰκίας.

κλίμαξ 1:10

29.7.59



Εἰκ. 6.

Ὁ ἀνατολικὸς τοῖχος τοῦ χαρακτηρισθέντος ἤδη ὡς μαγειρείου τετάρτου δωματίου δὲν παρουσίαζεν εὐθυγραμμίαν (βλ. παρένθ. πίν. Λ), καὶ ἐφαίνετο ὡς νὰ ὑπέστη μεταγενεστέρως ἐπισκευήν. Λεπτομερεστέρως μὲν τῆ τοῦ πράγμα-τος ἀπέδειξε βásiμον τὴν ἀνωτέρω ὑποψίαν. Διότι μία ἐλα- ἄ ἐπέμβασις εἰς τὴν ἐκφεύγουσαν τῆς εὐθείας γραμμῆς βορειοανατολικὴν γει- ἰαν ἔδειξεν ὅτι ὀπισθεν τῶν ἐξωτερικῶν λίθων ἐσχηματίζετο «πρόσωπον» ἐκ λεπτοῦ κο- νιάματος (πίν. 132β), τὸ ὁποῖον ἀπετέλει ἀσφαλῶς τὴν ἀρχικὴν ὄψιν τοῦ τοί- χου, εἰς ὃν προσετέθη εἰς μεταγενεστέρους χρόνους ἡ ἐξωτερικὴ σειρὰ τῶν λίθων.

Εἰς τὴν περυσινὴν μου ἔκθεσιν ἀνέφερον, προκειμένου περὶ τοῦ «μεγάρου» τῆς Οἰκίας, ὅτι πρέπει νὰ εἶχε τοῦτο καὶ ὑψηλότερον ὄροφον, τὸ δῶμα, ὅπερ

καθίστατο προσιτὸν διὰ κλίμακος ταύτης ἢ ἀρχὴ ἔπρεπε νὰ εὐρίσκετο εἰς τὴν ἀνατολικὴν πλευρὰν τοῦ ὡς ἀνδῆρου χρησιμεύοντος τετραγώνου χώρου εἰς τὸ βόρειον ἄκρον τοῦ δυτικοῦ τμήματος τῆς Οἰκίας. Ὁ καθαρισμὸς τοῦ φυσικοῦ βράχου ἔδειξεν ὅτι εἰς τὸ ἀνατολικὸν ἄκρον ὑπῆρχον πράγματι λαξεύματα προοριζόμενα διὰ βαθμίδας κλίμακος (πίν. 133).

Ἐκτὸς τῆς μελέτης τῶν ἀνωτέρω λεπτομερειῶν, εἰς τὰς ἐργασίας τοῦ 1959 περιελήφθη καὶ ὁ καθαρισμὸς τῶν δύο φρέατων, ἅτινα εὐρέθησαν πέρυσι, τὸ ἕν ἀριστερὰ τῆς εἰσόδου τοῦ πέμπτου δωματίου, τὸ δεύτερον εἰς τὸ δυτικὸν ἄκρον τοῦ νοτίου θεμελίου τῆς στοᾶς τοῦ «μεγάλου» (βλ. παρένθ. πίν. Α). Εἰς τὸ πρῶτον ὁ καθαρισμὸς ἔφθασε μέχρι τῆς ἐπιφανείας τοῦ ὕδατος, εἰς βάθος 8.15 μ. Τὰ συγκεντρωθέντα ὄστρακα χρονολογοῦνται ἀπὸ τῶν μυκηναϊκῶν χρόνων μέχρι τῆς τελευταίας ἑλληνιστικῆς ἐποχῆς. Ἡ διάνοιξις ἐπομένως τοῦ φρέατος ἔγινε πρὸ τοῦ τέλους τῆς ἑλληνιστικῆς περιόδου. Εἰς τὸ δεύτερον φρέαρ ὁ καθαρισμὸς ἔφθασεν ὡσαύτως μέχρι τῆς ἐπιφανείας τοῦ ὕδατος, εἰς βάθος 8.20 μ. Καὶ ἐδῶ τὰ ὄστρακα χρονολογοῦνται ἀπὸ τῆς ἑλληνιστικῆς ἐποχῆς μέχρι τῶν μυκηναϊκῶν χρόνων, ὅπερ ἀποδεικνύει ὅτι ἀμφότερα τὰ φρέατα ταῦτα κατεσκευάσθησαν κατὰ τὴν αὐτὴν ἐποχὴν.

ΝΙΚΟΛΑΟΣ Μ. ΒΕΡΔΕΛΗΣ



β. Πίθος χρησιμοποιών ως δεξαμενή έλληγνιστικής οβείας άνεργε-
θείσας άνωθεν του νοτιοανατολικού άκρου της Δυτικής Οίκίας.



α. Έλληγνιστικός τοίχος (α-α') άνωθεν του άνατολικού
θιμελίτου της Δυτικής Οίκίας.



β. Ἐγγεῖα ἐκ τῶν ἀποκαλυφθέντων κατὰ τὴν ἀνασκαφὴν ἐλληνιστικῶν τάφων.



α. Ἡ σφραγισμένη κατ' ὄρθην γωνίαν στροφὴ πρὸς Λ. τοῦ ἀνατολικοῦ θεμελίου τῆς Δυτικῆς Οἰκίας (α-α').



α. Έλληνιστικός τοίχος (α-α') άνωθεν τοῦ νοτίου θεμελίου τῆς Δυτικῆς Οικίας.



β. Μεταγενέστερος εἰς τὸ βάθος τῆς εἰκόνης τοίχος χωρίζων εἰς δύο τὴν πρὸ τοῦ μεγάρου τῆς Οικίας αὐλήν.



α. Τὸ βορείως τοῦ μεταγενεστέρου τοίχου τμήμα τοῦ ὀχετοῦ μετὴν διακλάδωσίν του πρὸς τὸ μαγειρεῖον.



β. Τὸ νοτίως τοῦ μεταγενεστέρου τοίχου τμήμα τοῦ ὀχετοῦ.



Ἡ ἀφетηρία τοῦ ὀχετοῦ εἰς τὴν νοτιὰν πλευρὰν τῆς Οἰκίας.



Ἡ σχηματισμένη κατωφέρεια τοῦ ἐδάφους νοτιοανατολικῶς τῆς Δυτικῆς Οἰκίας (κάτω δεξιό).



α. Ἡ ἑστία ἐκ Ν.



β. Στρωματογραφία εἰς τὸ μέσον περίπου τοῦ μεταξύ τῶν δύο Οἰκιῶν δρόμου.



β. 'Η Β.Α. εξωτερική γωνία τοῦ τετάρτου δοματίου τῆς Οικίας μὲ τὰ κωνίσια ὑπέρθεον (εἰς τὴν εἰκόνα δεξιὰ) τῆς ἐξωτερικῆς σειρᾶς τῶν λίθων.



α. 'Η ἐστία μὲ τὰ ἀπηνθρακωμένα τεμάχια ἐκ κορυμῶν δένδρων ἐπὶ τοῦ ἐδάφους. 'Εκ Β.



Αξέσμημα επί του φουρνιά βράχου διά τοποθέτησιν κλίμακος προς τὸ δῶμα τοῦ ἀνακτόρου.