

## 21. ΑΝΑΣΚΑΦΗ ΒΑΣΙΛΙΚΗΣ ΛΕΧΑΙΟΥ

Ἐφέτος ἡ ἀνασκαφὴ εἰς τὸ Λέχαιον<sup>1</sup> διεξήχθη εἰς μεγάλην κλίμακα, ἐπεκταθείσης τῆς ἐρεύνης καὶ ἔξω τῆς παλαιοχριστιανικῆς βασιλικῆς, χάρις εἰς γενναίαν οικονομικὴν συμβολήν, παρασχεθεῖσαν δι' ἐκτάκτου πιστώσεως ὑπὸ τοῦ Ὑπουργείου Παιδείας.

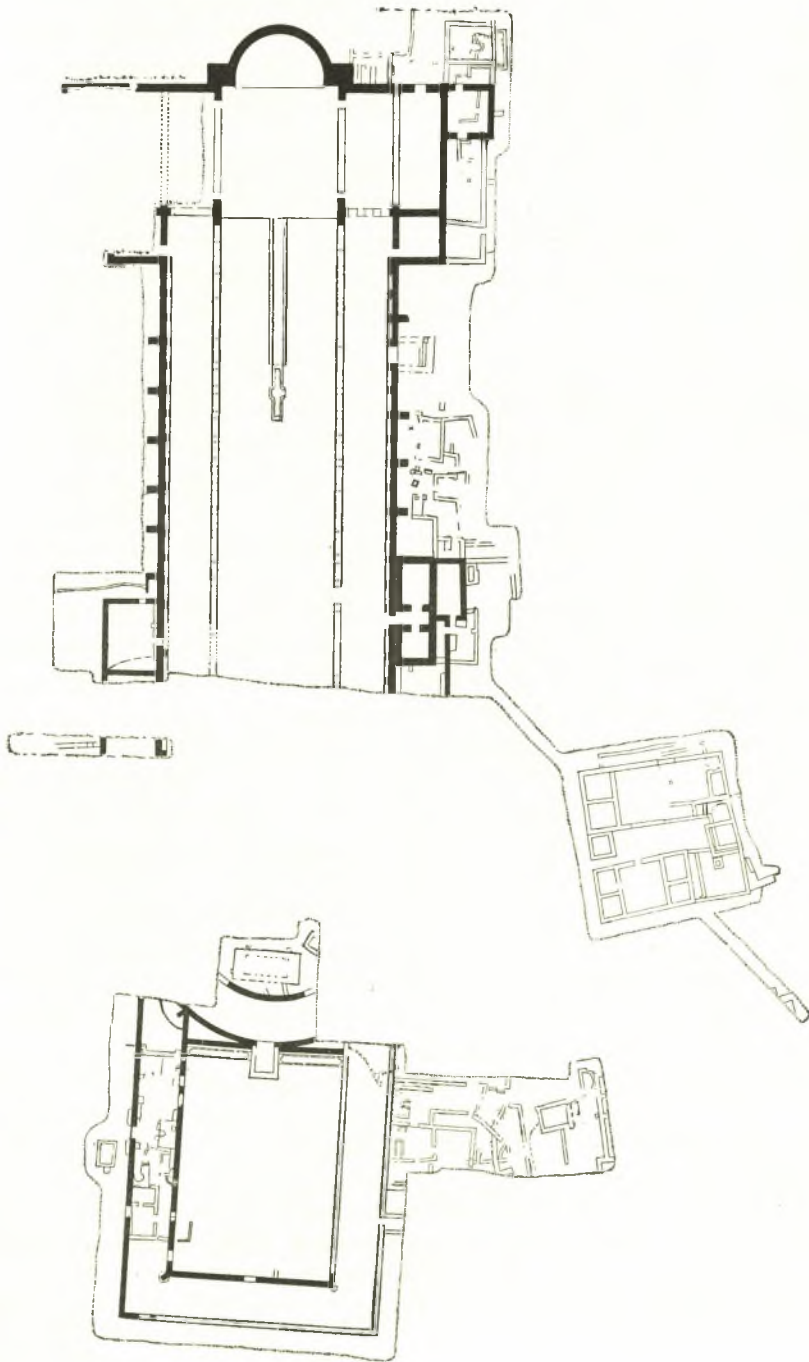
**1. Ἡ Βασιλική.** α'. Ἀρχιτεκτονικὴ διάταξις: Ἡ ἐργασία πρὸς ἀποκάλυψιν τῆς βασιλικῆς (εἰκ. 1)<sup>2</sup> κατενεμήθη εἰς δύο τομεῖς: ἀφ' ἑνὸς ἐντὸς τοῦ κυρίως ναοῦ μὲ κατεύθυνσιν πρὸς Δ., ἐν συνεχείᾳ πρὸς τὸν περυσινὸν κύριον τομέα τῆς ἀνασκαφικῆς ἐργασίας (ΠΑΕ 1958, σ. 119 κέ.), καὶ ἀφ' ἑτέρου ἔξω τοῦ κυρίως ναοῦ, κατὰ τὰ δυτικὰ μέρη τοῦ ἀνασκαφικοῦ πεδίου, μὲ σκοπὸν τὸν προσδιορισμὸν τοῦ ὀλικοῦ μήκους τοῦ ἀνασκαπτομένου οἰκοδομήματος καὶ τῆς διατάξεως τῶν δυτικῶν μερῶν του.

Ἐντὸς τοῦ κυρίως ναοῦ ἀπεκαλύφθη ἔκτασις μέχρι μήκους  $\pm 63$  μ. ἀπὸ τοῦ φράγματος τοῦ πρεσβυτερίου (πίν. 108α). Ἐνταῦθα ἀπεκαλύφθησαν ἡ συνέχεια τῆς σολέας—τοῦ διαδρόμου τοῦ ὀδηγοῦντος εἰς τὸν ἄμβωνα (βλ. ΠΑΕ 1958, σ. 123)—ἐκτεινομένης εἰς μήκος 19 μ. καὶ μετ' ἐκείνην ὁ ἄμβων. Ἡ σολέα ἀπετελεῖτο ἐκ δύο παραλλήλων σειρῶν μαρμαρίνων στυλοβατῶν εἰς ἀπόστασιν 1.70 μ. ἀπ' ἀλλήλων καὶ φερόντων πεσίσσκους συγκρατοῦντας διάμεσα θωράκια. Ἀτυχῶς οὐδὲν ἐκ τῶν μαρμάρων τῆς εὐρέθη κατὰ χώραν (πίν. 108β). Ὁ ἄμβων ἀπετελεῖτο ἐξ ὀκταγωνικοῦ κυρίου σώματος μετὰ δύο ἑκατέρωθεν—πρὸς Α. καὶ Δ.—κλιμάκων. Τὸ ὀλικόν του μήκος φθάνει τὰ  $\pm 7.60$  μ. Μόνον μέρη τοῦ βάθρου του διεσώθησαν κατὰ χώραν (πίν. 109α).

Παραλλήλως ἀπεκαλύφθησαν περαιτέρω, ὡς ἦτο ἐπόμενον, οἱ στυλοβάται τῶν κιονοστοιχιῶν τοῦ κυρίως ναοῦ (πίν. 109β, 110α καὶ 111α). Ἀμφότεροι διακόπτονται ὑπὸ ζευγῶν ἀνοιγμάτων πλάτους  $\pm 1.50$  μ. εἰς δύο σημεία: ἀφ' ἑνὸς εἰς ἀπόστασιν  $\pm 17.50$  μ. ἀπὸ τοῦ φράγματος τοῦ πρεσβυτερίου καὶ ἀφ'

<sup>1</sup> Κατὰ τὴν ἀνασκαφὴν ἔσχον ὡς βοηθοὺς τὰς ἀρχαιολόγους Δίδας: Ἀγάπην Βασιλάκη, Αἰκατερίνην Μαυριγιαννάκη, Ἀγνὴν Ζήρου, Χάριν Παπαποστόλου καὶ Ἀγγελικὴν Κιούση. Μέχρι τέλους τῶν ἐργασιῶν (18 Αὐγούστου—21 Ὀκτωβρίου) παρέμεινε μόνον ἡ Δις Μαυριγιαννάκη. Τὴν ἀπομάκρυνσιν τῶν χωμάτων μεγάλως διηκούλυνεν ἡ χρησιμοποίησις τοῦ συρμού τοῦ ἐν Παλαιᾷ Κορίνθῳ Παραρτήματος τῆς ἐν Ἀθήναις Ἀμερικανικῆς Σχολῆς Κλασσικῶν Σπουδῶν εὐγενῶς προσφερθέντος ὑπὸ τοῦ Διευθυντοῦ τῆς κ. H. Robinson.

<sup>2</sup> Τὸ σχέδιον παρεδόθη ὑπὸ τοῦ ἀρχιτέκτονος ἀτελέε.



Εικ. 1. Λέχαιον. Γενική κάτοψις τῆς ἀνασκαφῆς τοῦ 1959.

ἐτέρου εἰς ἀπόστασιν  $\pm 31.50\mu.$  ἀπὸ τῆς προηγουμένης διακοπῆς, σχηματιζομένων οὕτω δύο διόδων ἐπικοινωνίας μεταξύ τῶν πλαγίων κλιτῶν καὶ τοῦ κεντρικοῦ κλίτους. Ἐπὶ τοῦ νοτίου στυλοβάτου εὐρέθησαν κατὰ χώραν τέσσαρες ἰωνικαὶ βάσεις κιόνων.

Οἱ μακροὶ τοῖχοι τῆς βασιλικῆς ἐξακολουθοῦν νὰ ἔχουν καθ' ὄλον τὸ μῆκός των ἐσωτερικῶς ποδαρικὰ τυφλῶν τόξων (πίν. 110α' βλ. καὶ πίν. 109β) (πρβλ. ΠΑΕ 1956, 168 πίν. 68α. 1957, 95. 1958, 119 πίν. 90α, 91α), ἐξωτερικῶς δ' ἐξακολουθοῦν ὁμοίως ν' ἀπαντῶνται εἰς τὰς μακρὰς πλευρὰς κατ' ἀποστάσεις, κατὰ τὸ μᾶλλον ἢ ἥττον κανονικὰς, ἀνητρίδες (ΠΑΕ 1956, 168. 1958, 119).

Εἰς τὸν νότιον τοῖχον ἀπέναντι τῆς πρώτης διόδου τῆς διακοπτούσης τὸν στυλοβάτην ἀπεκαλύφθησαν θύρα διατηροῦσα τὸ κατώφλιον κατὰ χώραν καὶ πρὸς τὰ ἔξω αὐτῆς δικιόνιον προστώον. Μεταξὺ τοῦ τοίχου τῆς βασιλικῆς καὶ τῶν κιόνων τοῦ προστώου παρεμβάλλεται ἐγκαρσίως ἀνὰ ἓν τοιχάριον διαμορφούμενον πρὸς τὰ ἔσω εἰς πεζούλιον (πίν. 110β). Τὰ πεζούλια φαίνεται νὰ ἐκαλύπτοντο διὰ καρφωτῶν σανίδων, ὡς συμπεραίνεται ἐκ τύπων μὴ διασωθέντων ξύλων ἐντετειχισμένων ἐπὶ τῆς ἄνω ἐπιφανείας τῶν πεζουλίων, τὰ ὁποῖα προφανῶς ἐχρησίμευον ὡς ἔδρανα· τὸ προστώον εἶχεν οὕτω τὴν μορφήν διαβατικοῦ. Ἐντὸς τούτου μικρὰ κλιμαξὴ ἐκ τριῶν βαθμίδων φέρει ἐκ τοῦ ἐπιπέδου τοῦ κλίτους πρὸς τὸ ὑψηλότερον ἐπίπεδον τοῦ γύρω ἐδάφους. Ἡ θύρα εἰς μεταγενεστέρους χρόνους ἐφράχθη.

Δυτικώτερον ἄλλη θύρα ὁδηγεῖ ἐκ τοῦ νοτίου κλίτους εἰς σύμπλεγμα προσκτισμάτων μὴ ἀποκαλυφθέντων πλήρως (πίν. 111α). Μεταξὺ τούτων δύο χώροι διηυθετημένοι ἑκατέρωθεν μικροῦ διαδρόμου ἐπικοινωνοῦν μέσῳ τούτου ἀφ' ἑνὸς μετὰ τοῦ νοτίου κλίτους καὶ ἀφ' ἑτέρου μεταξύ των. Πρὸς Ν. περιβάλλονται οἱ ἐν λόγῳ χώροι ὑπὸ τρίτου καὶ ἐν συνεχείᾳ ὑπὸ στενοῦ διαδρόμου, διὰ τοῦ ὁποῖου ὁ τρίτος οὗτος χώρος ἐπικοινωνεῖ<sup>1</sup> πρὸς τέταρτον δυτικῶς τῶν πρώτων, ἀλλ' ὅστις δὲν ἀνεσκάφη πλήρως. Ἐκ τῶν χώρων τοῦ προκειμένου συμπλέγματος προσκτισμάτων οἱ δύο πρώτοι ἔχουν τοίχους δυσαναλόγως παχεῖς, ὅθεν εἰκάζεται ὅτι ὑψοῦντο εἰς περισσοτέρους τοῦ ἐνὸς ὀρόφους, διαμορφούμενοι ὑψηλὰ ὡς πύργος.

Ἀντιστοίχως ἔξω τοῦ βορείου τοίχου ἀπεκαλύφθη προσηρητημένος χώρος (πίν. 111β), πιθανῶς συνδεδεμένος πρὸς τὸ πέρυσιν ἐπισημανθὲν ἔξω τοῦ βορείου κλίτους πρόσκτισμα. Ὁ χώρος οὗτος (μῆκ.  $9.10 \times 6.20 \mu.$ ) δὲν εἶχεν ἐστρωμένον δάπεδον.

Δοκιμαστικὴ κατ' ἀρχὰς καὶ κατόπιν συστηματικὴ ἔρευνα πρὸς Δ. τοῦ κυρίως ναοῦ ὠδήγησεν εἰς τὴν ἀποκάλυψιν μεγάλης αὐλῆς, ἐσωτερικῶς μήκους

<sup>1</sup> Εἰς τὸ σχέδιον τὸ μελάνωμα δὲν εἶναι ἀκριβές.

30.50 και πλάτους  $\pm 21.90$  μ., προτασσομένης τοῦ ὄλου κτηριακοῦ συγκροτήματος. Ἡ αὐλή περιβάλλεται πρὸς Β., Ν. καὶ Δ. ὑπὸ ἐπιμήκων χώρων, πλάτους 5.40 μ. τῶν πρὸς Β. καὶ Δ. καὶ  $\pm 5.70$  μ. τοῦ πρὸς Ν. (πίν. 112α). Οἱ πρὸς τὴν αὐλὴν τοῖχοι τῶν χώρων τούτων φαίνεται ὅτι διελύοντο εἰς τοξωτὰ ἀνοίγματα, σχηματιζομένων οὕτω τριῶν στοῶν, ἀλλ' ὡς συνεχοῦς περιδρόμου. Εἰς τὴν ἀνατολικὴν περιοχὴν τῆς βορείας στοᾶς ἐγκάρσιον διατείχισμα, περίπου κατὰ τὴν πρὸς Β. προέκτασιν τοῦ ἀνατολικοῦ τοίχου τῆς αὐλῆς, ἀπεχώριζε καὶ ἀπεμόνωνε μικρὸν τῆς τμημα. Τὸ διατείχισμα εὐρέθη σχεδὸν μέχρι τοῦ θεμελίου του κατεστραμμένου, φαίνεται ὅμως νὰ εἶχε θύραν ἐπικοινωνίας μεταξὺ τῶν δύο ἐκατέρωθεν τμημάτων τῆς στοᾶς. Πρὸς Α. ἡ αὐλή περατοῦται εἰς τοῖχον, εἰς τὸ μέσον τοῦ ὁποίου ἀνοίγεται θύρα ὀδηγοῦσα εἰς ἐσωτερικὸν κυκλοτερῆ περιδρόμον. Ἐμπροσθεν τῆς θύρας προβαίνει ἐντὸς τῆς αὐλῆς προστώον, τοῦ ὁποίου διεσώθη μόνον ἡ κρηπίς, ἐκατέρωθεν δὲ τούτου καὶ μέχρι τῶν ἐκατέρωθεν περάτων τοῦ τοίχου ἐκτείνονται ἐφαπτόμεναι αὐτοῦ δύο στενομήκεις δεξαμεναὶ ἐσωτερικοῦ πλάτους 0.60 μ. (πίν. 112 β). Ὁ κυκλοτερὴς περιδρόμος, πλάτους 5.70 μ., σχηματιζόμενος ὑπὸ δύο ὁμοκέντρων τοίχων, περιβάλλει χώρον, ἐντὸς τοῦ ὁποίου ὑψοῦται ἐκ μάζης τοίχου τὸ τετράπλευρον βάθρον ( $\pm 9.10 \times \pm 4.10$  μ.) κτιστῆς ὑπεργείου, ὀρθογωνίου κατόψεως δεξαμενῆς, ἐκατέρα τῶν στενῶν πλευρῶν τῆς ὁποίας ἀπολήγει ἐσωτερικῶς εἰς ἡμικύκλιον. Ὁ πυθμὴν τῆς δεξαμενῆς εἶναι ἐστρωμένος δι' ὀπτῶν πλίνθων, ἐτροφοδοτεῖτο δὲ αὕτη δι' ὕδατος μέσῳ ὀχετοῦ ἐρχομένου ἀπὸ Δυσμῶν. Προφανῶς πρόκειται περὶ τῆς φιάλης, ὃ ἡμικυκλικὸς δὲ χώρος, ἐντὸς τοῦ ὁποίου περικλείεται αὕτη, σημαίνει τὸ αἶθριον τῆς βασιλικῆς. Νοτιοανατολικῶς τῆς φιάλης ἀνεσκάφη φρέαρ τετράπλευρον κτιστόν. Ὁ κυκλοτερὴς περιδρόμος τοῦ αἵθριου φαίνεται ν' ἀπέληγεν ἐκατέρωθεν εἰς στοᾶς.

Ἡ αὐλή ἦτο προσιτὴ ἀπὸ Β., Δ., καὶ Ν., συγκεκριμένως ἀπὸ Β. διὰ δύο θυρῶν, ἀπὸ Δ. διὰ τριῶν<sup>1</sup>, προφανῶς δὲ καὶ ἀπὸ Ν. διὰ δύο θυρῶν<sup>2</sup>. Εἰς δύο ἐκ τῶν θυρῶν τούτων διετηρήθησαν κατὰ χώραν τὰ μαρμάρια κατώφλιά των καὶ μάλιστα μετὰ τῶν σιδηρῶν ὄλμων, τῶν στροφίγγων τῶν θυροφύλλων ἀπομεινάντων ἐντὸς τῶν τῶν τῶν κατωφλίων. Μετὰ τῶν ὄλμων εἶχον ἀπομείνει καὶ ἀνὰ εἰς πλατυκέφαλος ἦλος, ἐμπεπηγμένος ἄλλοτε εἰς τὸ κάτω μέρος τῆς στρόφιγγος διὰ νὰ διευκολύνῃ τὰς στροφὰς τῆς θύρας.

Τὰ τοξωτὰ ἀνοίγματα τῶν στοῶν τοῦ περιδρόμου τῆς αὐλῆς φαίνεται ὅτι εἰς τὰ κάτω μέρη των ἐφράσσοντο διὰ τοιχοποιίας, ἀφηνωμένων πρὸς ἐπικου-

<sup>1</sup> Ἐκ τῶν θυρῶν τῆς δυτικῆς πλευρᾶς διεπιστώθησαν μόνον ἡ βορεία καὶ ὁ βόρειος παραστάτης τῆς μέσης θύρας πρὸς Ν. ὁ τοῖχος εὐρέθη κατεστραμμένος μέχρι τοῦ θεμελίου.

<sup>2</sup> Διεπιστώθη ἡ ἀνατολική πρὸς Δ. ὁ νότιος τοῖχος εὐρέθη ὁμοίως μέχρι τοῦ θεμελίου κατεστραμμένος.



νωνίαν μετὰ τῆς αὐτῆς θυρῶν, μιᾶς εἰς τὸ μέσον τῆς δυτικῆς στοᾶς καὶ ἀνὰ δύο εἰς ἑκάστην τῶν πλαγιῶν στοῶν<sup>1</sup>. Ἐντὸς τῆς αὐτῆς, νοτιοδυτικῶς τοῦ προστώου εἰς ἀπόστασιν 16.70 μ. ἀπὸ τοῦ ἀνατολικοῦ τοίχου καὶ 4.70 μ. ἀπὸ τῆς νοτίας στοᾶς, ἦλθεν εἰς φῶς βόθρος ἀποχετεύσεως ὑδάτων, ἐντὸς τοῦ ὁποῖου ἐκβάλλει ὄχετος ἐρχόμενος ἀπὸ Ἀνατολῶν καὶ σωζόμενος εἰς μῆκος μόνον 2 μ. ἀπὸ τῆς ἐκβολῆς του. Ὁ βόθρος ἐκαλύπτετο διὰ τεμαχιῶν θωρακίων· ὁ ὄχετος ἦτο κατεσκευασμένος ἐκ κεράμων, ἐκαλύπτετο διὰ πλίνθων, φαίνεται δὲ ὅτι διὰ τούτου διαχετεύετο εἰς τὸν βόθρον τὸ ὕδωρ τῆς νοτίας ἐκ τῶν δεξαμενῶν. Πιθανώτατα αἱ δεξαμεναὶ αὗται, αἱ ἑκατέρωθεν τοῦ προστώου, ἐχρησίμευον διὰ τὸν καθαρμὸν τῶν ποδῶν τῶν εἰσερχομένων εἰς τὴν ἐκκλησίαν πιστῶν, ἐνῶ ἡ φιάλη τοῦ αἰθρίου φαίνεται νὰ προωρίζετο διὰ τὰς νίψεις τῶν χειρῶν καὶ τοῦ προσώπου. Ἡ αὐλή, ἐκτεινομένη πρὸ τοῦ αἰθρίου, προσδίδει εἰς τὴν βασιλικὴν τοῦ Λεχαίου διάταξιν ὄχι πολὺ συνήθη καὶ ἔκτασιν μεγάλην, φθάνουσαν εἰς μῆκος τὰ ± 179 μ.

Παραλλήλως ἐπεξετάθη ἡ ἀνασκαφὴ πρὸς Α. τῆς κόγχης τοῦ ἱεροῦ διὰ νὰ ἐρευνηθοῦν τὰ πρὸς τὸ μέρος τοῦτο κατὰ τὸ παρελθὸν ἔτος ἐπισημανθέντα ἀδιὰ-τάρακτα κρημνίσματα<sup>2</sup>. Ἐνταῦθα ἦλθον εἰς φῶς ἐνδιαφέροντα μαρμαρίνα ἀρχιτεκτονικὰ μέλη καὶ μεγάλα μέρη μαζῶν τοιχοποιίας ἐκ τοῦ τεταρτοσφαιρίου τῆς κόγχης, ὡς τὸ εὑρεθὲν κατὰ τὴν ἀνασκαφὴν τοῦ 1957, τὰ ὁποῖα καὶ ἐπιβεβαιοῦν τὰς τότε γενομένας παρατηρήσεις<sup>3</sup>.

β'. Μαρμαρίνα μέλη: Ἐκ τῶν μαρμαρίνων μελῶν τοῦ μνημείου ἦλθον εἰς φῶς ὄχι τόσον πολλὰ, ὅσα ἀνεμένετο ν' ἀποδώσῃ ἡ ἀνασκαφὴ τόσον μεγάλου μνημείου, ἀλλ' ἀρκετὰ καὶ χαρακτηριστικὰ τόσον διὰ τὴν μετὰ σχετικῆς ἀκριβείας ἀναπαράστασιν τοῦ ἀρχιτεκτονικοῦ τύπου τοῦ μνημείου καὶ τῶν μαρμαρίνων λειτουργικῶν του ἐπίπλων ὅσον καὶ διὰ τὴν ποιότητα τῆς τέχνης των. Ἐκ τῶν κίωνων τεμάχιον διαμέτρου κάτω βάσεως 0.885 μ. (σώζεται εἰς μῆκος ± 5.40 μ., ἄνω ἑλλιπές) προέρχεται ἐξ ἐνὸς τῶν διπλῶν στηριγμάτων τῆς στέγης τοῦ μεσαίου χώρου τοῦ βήματος (ΠΑΕ 1956, σ. 167-168 καὶ 177). Ἄλλα τεμάχια κίωνων προέρχονται ἐκ τῶν μακρῶν κιονοστοιχιῶν τῶν βαιουουσῶν ἐπὶ τῶν στυλοβατῶν τοῦ κυρίως ναοῦ καὶ ἄλλα φαίνεται νὰ προέρχονται ἐκ τῶν ὑπερώων. Μεταξὺ τῶν κρημνισμάτων τῶν ἔξω τοῦ ἐγκαρσίου κλίτους εὑρέθη πρὸς Β. τῆς ἀψίδος ἀλλὰ πλησίον αὐτῆς μέγα ἰωνικὸν κιονόκρανον (πίν. 113α) (ὑψ. 0.30 μ., ἐχῆνος 0.90 × 0.90 μ.), τοῦ ὁποῖου ἡ διάμετρος φαίνεται ν' ἀντιστοιχῇ πρὸς τὴν διάμετρον τῆς ἄνω βάσεως ἐνὸς ἐκ τῶν τεσσάρων μεγάλων κίωνων, ν' ἀνῆκε συγκεκριμένως εἰς τὸν βορειοανατολικὸν με-

<sup>1</sup> Ἐπὶ τοῦ σχεδίου εἰκ. 1 τὰ ἀνοίγματα εἶναι ἐσφαλμένα.

<sup>2</sup> ΠΑΕ 1957, 98-99 καὶ 1958.

<sup>3</sup> ΠΑΕ 1957, 98-99, πίν. 42 α—β.

γάλον κίονα<sup>1</sup>. Ἐντὸς τοῦ κυρίως ναοῦ δυτικῶς τῆς θέσεως τοῦ βορειοδυτικοῦ μεγάλου κίονος, μάλιστα παρὰ τὸν κορμὸν τοῦ ἀνωτέρω σημειωθέντος, εὑρέθη ἓν κιλλιβαντοειδὲς ἐπιθήμα (πίν. 113β) (ὄλικὸν μῆκ. 1.58, πλάτος ἄνω 1.42, κάτω 0.80, ὕψ. 0.54 μ.) ἀνήκον εἰς τὸ βορειοδυτικὸν σύστημα διπλῶν στηριγμάτων ἐπεκάθητο δηλαδὴ ἐπὶ ἰωνικοῦ κιονοκράνου ὁμοίου πρὸς τὸ προηγούμενον, ἐνῶ κατὰ τὸ ἕτερον ἄκρον του ἐπακτοῦτο ἐντὸς τῆς τοιχοποιίας τοῦ πεσσοῦ διὰ τὰ συνδέσθη τὸν κίονα μετὰ τοῦ πεσσοῦ. Ἐπὶ τοῦ κιλλιβαντοειδοῦς ἐπιθήματος ἔβαινον ἐνούμενα τὰ δύο διαδοχικὰ ποδαρικὰ τοῦ δυτικοῦ καὶ τοῦ βορειοῦ ἐκ τῶν τεσσάρων μεγάλων τόξων. Ἐκ τῶν κιονοκράνων τῶν κάτω μακρῶν κιονοστοιχιῶν εὑρέθη ἓν θεοδοσιανὸν (πίν. 113γ.δ)<sup>2</sup> (διάμ. 0.565, ὕψ. 0.67, ἄβαξ 0.91 × 0.91 μ.) καὶ ἓν ἐπιθήμα, τοῦ ὁποῦ ἡ κυρία ὄψις κοσμεῖται ὑπὸ χρίσματος ἐντὸς στεφάνου ἐκ φύλλων δάφνης ἐν μέσφ δύο φύλλων ἀκάνθου (κάτω βάσις 0.67 × 0.67, ἄνω 0.85 [κυρία ὄψις] × 0.79, ὕψος 0.45 μ.). Ἐκ τοῦ συστήματος τῶν κιονοστοιχιῶν τῶν ὑπερώων εὑρέθησαν τεμάχια κίωνων, βάσεις ἰωνικαὶ καὶ σύνθετα ἰωνικὰ κιονόκρανα (διαμέτρου ἀπὸ 0.415 μέχρι 0.47 μ. με πλευρὰς ἄβακος ἀπὸ 0.725 μέχρι 0.74 × 0.90 μέχρι 0.98 καὶ ὕψους ἀπὸ 0.335 μέχρι 0.375 μ.) (πίν. 114β). Ἐπίσης ἤλθον εἰς φῶς μικρότερα κιονόκρανα ἐκ τῶν διακοσμητικῶν μελῶν τῆς βασιλικῆς (πίν. 114α), τεμάχια θωρακίων κλπ. Ἐξω τῆς ἀψίδος ἤλθον εἰς φῶς τεμάχια ἐκ τοῦ συστήματος τοῦ ἐσωτερικοῦ θριγκοῦ τῆς, ἦτοι τεμάχια καμπύλων ἐπιστυλίων καὶ γείσων καὶ ἓν ἀκέραιον κιλλιβαντοειδὲς κιονόκρανον μεθ' ἠνωμένου ἐπιθήματος, ὅμοιον πρὸς τὰ εὑρεθέντα κατὰ προηγούμενα ἔτη ἐντὸς τῆς κόγχης (βλ. ΠΑΕ 1957, σ. 98). Ἐκ τῶν ἐλθόντων εἰς φῶς μαρμάρων δύο ἡμιτελῆ κιονόκρανα (πίν. 114γ), χρησιμοποιοιθέντα εἰς τὴν τοιχοδομίαν ὡς κοινοὶ λίθοι, μαρτυροῦν ὅτι τοῦλάχιστον μέρος τοῦ μαρμαρίνου ὕλικου ἀπεστέλλετο ἐκ τῶν λατομείων εἰς τὴν Κόρινθον ἡμικατεργασμένον, ἀπλῶς «ξεχονδρισμένον» καὶ ὅτι, συνεπῶς, ἡ ἐπεξεργασία του ἐγίνετο ἐπὶ τόπου.

Ἐκ τοῦ μαρμαρίνου ὕλικου ἰδιαιτέρως ἐνδιαφέροντα εἶναι: τεμάχιον ὑπερθύρου (πίν. 115α), τεμάχιον γείσου (πίν. 115β) καὶ δύο περιθωρώματα (πίν. 115γ), εὑρεθέντα εἰς τὴν περιοχὴν τῆς αὐλῆς.

Ἀποκαλυπτικὴ ὑπῆρξεν ἡ ἔρευνα τῆς αὐλῆς. Μέγα μέρος αὐτῆς εὑρέθη ἐπίτηδες ἐπιχωματωμένοι μέχρι τῆς στάθμης τῆς ἐπιφανείας τοῦ ἐδάφους τῆς δι' ὕλικου προελθόντος ἐξ οἰκοδομήματος προγενεστέρου τοῦ ἀνασκαπτομένου. Τὸ ὕλικὸν τοῦτο, ἀποτελούμενον ἀναμιξ ἔκ κρημνισμάτων τοίχων καὶ τεμαχίων μαρμάρων, εἶχε μεταφερθῆ ἐκεῖ πρὸς κάλυψιν μεγάλων λάκκων σχη-

<sup>1</sup> Πρβλ. τὴν κατὰ χώραν διασωθεῖσαν βᾶσιν τοῦ κίονος τούτου, ΠΑΕ 1958, 121-22 πίν. 94α.

<sup>2</sup> Ἐπὶ τῆς κάτω βάσεως ἡ ἐπιγραφή ΝΕΤΟ ΛΥΔΙ. Ἐχαράχθη ὑπὸ δύο χειρῶν, πρῶτον ἐγράφη τὸ δεύτερον τμήμα.

ματισθέντων κατὰ τὴν ἀνόρουξιν ἄμμου, χρησιμοποιοῦνθίσης προφανῶς κατὰ τὴν οἰκοδομὴν τῆς βασιλικῆς. Μεταξὺ τῶν κρημνισμάτων μᾶζα τοίχου (πάχους 0.63 μ.) μὲ κυλινδρικήν ὀπὴν καὶ γύρω ἀκτινοειδῶς διατεταγμένας πλίνθους («ἥλιος») (πίν. 116α) φαίνεται νὰ προέρχεται ἐξ ἄνω μέρους τοίχου ἀπολήγοντος εἰς ἀέτωμα. Ἐκ τῶν μαρμάρων, τὰ ὁποῖα εὐρέθησαν ἐκεῖ, χαρακτηριστικὰ εἶναι τεμάχια πλακῶν ὀρθομαρμαρώσεως, ζεύξεις ὀρθομαρμαρώσεων, τεμάχια κιονίσκων· εὐρέθησαν ἐπίσης μικρὰ κιονόκρανα καὶ τὸ ἕτερον ἐκ τῶν ἀνωτέρω σημειωθέντων δύο περιθωρωμάτων. Ἄχρηστον μαρμαρίνον ὕλικόν — σχεδὸν ἀκέραιον θωράκιον τοῦ τύπου τῶν κοσμουμένων διὰ ρόμβου (πίν. 116β) καὶ μικρότερα ἀποτμήματα ἐξ ἐτέρου ὁμοίου τύπου θωρακίου — εἶχε χρησιμοποιηθῆ καὶ κατὰ τὴν κάλυψιν τοῦ ἐντὸς τῆς αὐλῆς σημειωθέντος βόθρου (βλ. ἀνωτ. σ. 130).

Ἡ ἐντὸς τῶν κρημνισμάτων εὕρεσις τοῦ ἐνὸς ἐκ τῶν ὡς ἀνωτέρω περιθωρωμάτων πείθει ὅτι καὶ τὸ εὐρεθὲν ἐντὸς τοῦ ἀνατολικοῦ μέρους τῆς βορείας στοᾶς τῆς αὐλῆς προέρχεται ἐκ τοῦ αὐτοῦ ἀρχαιότερου μνημείου, διαφόρου τῆς ἀνασκαπτομένης βασιλικῆς. Αἱ ἔρευναι τῶν προηγουμένων ἐτῶν εἶχον ἤδη φέρει εἰς φῶς γλυπτὰ παλαιοχριστιανικὰ ἀναχρησιμοποιοῦθέντα εἰς τὴν ἀνασκαπτομένην βασιλικήν, προερχόμενα δὲ προφανῶς ἐξ ἀρχαιότερου οἰκοδομήματος (ΠΑΕ 1956, σ. 170 πίν. 70γ καὶ 1958, σ. 134 πίν. 96α καὶ 107α.β)· ἤδη ἡ παρουσία τῶν κρημνισμάτων προσφέρει ἔνδειξιν ὅτι τὸ ἀρχαιότερον τοῦτο κτήριο δέον νὰ ἀναζητηθῆ ἐκεῖ που, ὄχι μακρὰν τῆς θέσεως ὅπου εὐρέθησαν. Ἐπειδὴ δὲ λάκκοι μὲ παρομοίαν ἐπιχώσιν ἐπεσημάνθησαν καὶ ἔξω τῶν νοτίων προσκτισμάτων τῆς βασιλικῆς, συνάγεται ὅτι τὸ ἀρχαιότερον τοῦτο κτήριο δέον νὰ ἀναζητηθῆ πιθανῶς ἀνατολικῶς τῆς αὐλῆς, ὑπὸ τὸ δάπεδον τῶν δυτικῶν μερῶν τῆς νηὸς· ἐκ τῶν μαρμαρίνων δὲ μελῶν τοῦ ἰχνευομένου ἀρχαιότερου οἰκοδομήματος προέρχονται καὶ τὸ ὑπέρθυρον (πίν. 115α) μετὰ τοῦ γείσου του (πίν. 115β), λόγῳ τῆς ὁμοιότητος τῆς ἀντιλήψεως περὶ τῆς καλλιτεχνικῆς των μορφῆς πρὸς ἐκείνην τῶν περιθωρωμάτων. Ὁμοίας τέχνης εἶναι καὶ ἐν ἐκ τῶν συνθέτων κιονοκράνων (πίν. 114β), τὸ ὁποῖον — ἐπίσης καὶ ἕτερον ὁμοίου τύπου — φαίνεται νὰ εἶχε χρησιμοποιηθῆ ὡς ὕλικόν τῆς τοιχοδομίας. Ἀριθμὸς τις νομισμάτων τοῦ Ἰουστίνου Α' (518-527), εὐρεθέντων ἐντὸς τῆς περὶ ἧς ὁ λόγος ἐπιχώσεως τῆς αὐλῆς, χρονολογεῖ τὴν διευθέτησιν τῆς αὐλῆς, τὴν κατασκευὴν τοῦ ἐντὸς τῆς περιοχῆς τῆς βόθρου, πιθανῶς, λοιπόν, καὶ τὴν ἀνέγερσιν τῆς αὐλῆς ἴσως εἰς τὴν τρίτην δεκαετίαν τοῦ 6<sup>ου</sup> αἰῶνος, πάντως ὄχι πρὸ τοῦ ἔτους 518<sup>1</sup>. Ὁπωσδήποτε ἡ χρονολογία τῆς ἐπιχώσεως τῶν λάκκων τῆς αὐλῆς

<sup>1</sup> Τὰ δύο αἰθρία — ἡ τετράπλευρος αὐλὴ καὶ τὸ ἡμικύκλιον — συνιστοῦν δομικὴν ἑνότητα, ἡ ὁποία φαίνεται νὰ προσετέθη ἀργότερον εἰς τὸ κύριον σῶμα τῆς βασιλικῆς, ἀρχικῶς περατούμενον εἰς τὸν νάρθηκα· καὶ ἡ ποιότης τοῦ ὕλικου δομῆς τῶν αἰθρίων εἶναι ἐλαφρῶς διάφορος ἐκείνης τῶν τοίχων τοῦ νάρθηκος.



προσφέρεται ὡς ὄριον *post quem non* διὰ τὴν χρονολόγησιν τῶν ἐντὸς αὐτῆς εὐρεθέντων μαρμάρων.

Τὰ δάπεδα τῆς βασιλικῆς εὐρέθησαν ἐν συνεχείᾳ ἐστρωμένα ὡς τὰ ἤδη ἀποκαλυφθέντα τμήματα, ἤτοι τὸ κεντρικὸν κλίτος διὰ μεγάλων πλακῶν ἐκ λευκοῦ ἢ ὑπολεύκου μαρμάρου, συντεθειμένων κατὰ διακοσμητικὰς ἐνότητας, τὰ δὲ πλάγια κλίτη διὰ μαρμαροθετημάτων ἐκ λευκῶν, ὑπολεύκων καὶ μαύρων μαρμάρων κατὰ διάχωρα (πρβλ. ΠΑΕ 1956, σ. 170 πίν. 66α, 67β, 68α, 69α. 1957, πίν. 38α. 1958, 125 πίν. 99β, 100α). Καλύτερον διεσώθη τὸ δάπεδον τοῦ νοτίου κλίτους ὑπὸ ἐκτεταμένην μᾶζαν καταπεσόντος τοίχου παραμείνασαν, ἀδιατάρακτον. Ἐπὶ τῶν πλακῶν τοῦ κεντρικοῦ κλίτους ἐχαράχθησαν μεταγενεστέρως διάφορα μονογράμματα. Τὸ δάπεδον τοῦ βορείου κλίτους (πίν. 116γ) φαίνεται ὀλιγώτερον ἐπιμελημένον τοῦ ἀντιστοίχου του τοῦ νοτίου κλίτους. Ἡ διαφορὰ ποιότητος ἴσως ὑποσημαίνει καὶ διαφορὰν τινα χρόνου.

Κατὰ τὴν διάρκειαν τῶν ἐφετινῶν ἐργασιῶν ἀφηρέθησαν κατὰ τὸ μέγιστον μέρος οἱ ἐντὸς τοῦ βήματος μεταγενεστεροὶ τοῖχοι (ΠΑΕ 1958, 126 κέ.) καὶ ἐμελετήθη τὸ δάπεδον τῆς ἀψίδος, διεπιστώθη δὲ ὅτι εἰς τὸ μέσον αὐτῆς ἐσχηματίζετο ἐν ἐπαφῇ πρὸς τὴν χορδὴν εὐρὺ τετράπλευρον πλατύβαθμον χαμηλότερον τῆς στάθμης τοῦ γύρω δαπέδου. Οὕτω τὸ δάπεδον τῆς ἀψίδος, πλαισιούμενον περιμετρικῶς διὰ τῆς χαμηλῆς κρηπίδος τοῦ συνθρόνου, ἐχοῦσης πρὸς τὰ ἔσω ἀκτινοειδῶς διατεταγμένην σειρὰν γλωσσιδίων, τῶν πλατυβάθμων τῶν κινητῶν θρόνων τοῦ συνθρόνου (ΠΑΕ 1957, σ. 97 πίν. 39α καὶ 1958, 122 πίν. 95β), δύναται ν' ἀποκατασταθῇ κατὰ τὸ ἐν εἰκ. 2 σχέδιον.

**2. Τάφοι.** Ἐξωτερικῶς τοῦ νοτίου συμπλέγματος προσκτισμάτων (βλ. ἄνωτ. σ. 128), ἐν ἐπαφῇ πρὸς τὸν νότιον ἐκ τῶν τοίχων του παρὰ τὴν νοτιοανατολικὴν γωνίαν, εὐρέθη τάφος κτιστὸς (ἐσωτερικαὶ διαστάσεις  $2.00 \times 0.80$  μ.) ὑπεργίαιος. Τὰ ἄνω μέρη του εὐρέθησαν κατεστραμμένα. Φαίνεται νὰ ἐστεγάζετο διὰ καμάρας, αὕτη ὅμως διεκόπτετο κατὰ τὸ ἀνατολικὸν μέρος, ὅπου φαίνεται νὰ ἐσχηματίζετο ἄνοιγμα καθόδου καλυπτόμενον ὑπὸ ὀριζοντίων πλακῶν. Ὁ τάφος ἦτο διαταραχμένος· παρὰ τὴν θέσιν τῆς κεφαλῆς τοῦ νεκροῦ εὐρέθη προχοῖς.

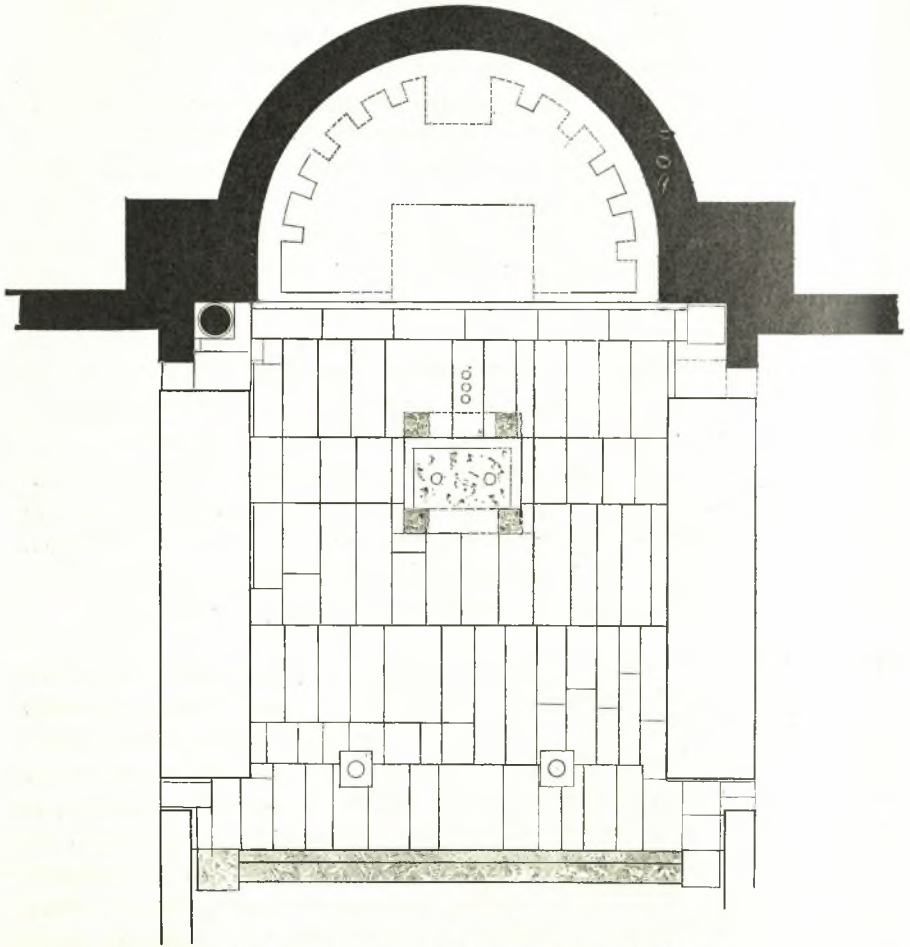
Ἐτερος τάφος, οὗτος ἐπίγειος, εὐρέθη ἐντὸς προσκτίσματος ἐπέχοντος θέσιν πιθανῶς νεκρικοῦ θαλάμου, κτισθέντος ἐν ἐπαφῇ πρὸς τὸν ἐξωτερικὸν τοῖχον τῆς νοτίας στοᾶς τῆς αὐλῆς<sup>1</sup>. Εἶναι ἐκτισμένος ἐκ πλίνθων (ἐσωτερικαὶ διαστάσεις:  $1.75 \times 0.64$  μ.) ἔχει δὲ τὸ δάπεδόν του πρὸς Δ.—πρὸς τὸ μέρος τῆς κεφαλῆς τοῦ νεκροῦ—ἐλαφρῶς ὑψωμένον ὡς προσκεφάλαιον<sup>2</sup>. Οἱ τοῖχοί του ἐσωτερικῶς εἶναι ἐπιχρισμένοι καὶ κοσμοῦνται διὰ γραπτῶν σταυρῶν ἐν μέσῳ

<sup>1</sup> Διακρίνεται ἐπὶ τοῦ πίν. 118β δεξιᾶ, ὀπίσω τοῦ μακροῦ τοίχου.

<sup>2</sup> Πρβλ. τάφον τῆς βασιλικῆς τῆς Σκουτέλας, ΠΑΕ 1954, 216 (Δ. ΠΑΛΛΑΣ), ὅπου δίκην προσκεφαλαίου εἶχε τοποθετηθῆ ἐπικλινῆς σχιστολιθικὴ πλάξ.



τῶν γραμμάτων Α και Ω ἐξηρητημένων ἐκ τῶν κεραιῶν. Ἐκαλύπτετο ὀριζοντίως διὰ πλακῶν. Κατὰ τὸ ἀνατολικὸν μέρος τοῦ καλύμματος ὑπῆρχεν ἄλλοτε ἐπὶ κονιάματος πάχους 0.08 μ. πρόσθετος ὀριζοντία ἐπιταφία πλάξ, σχηματιζο-



Εικ. 2. Ἀποκατάστασις τῆς πλακοστρώσεως τοῦ βήματος.

μένης κατασκευῆς τινος ὡς σήματος. Ὁ τάφος ἦτο ἀκτέριστος. Πρὸς Α. τοῦ τάφου διεσώθησαν τὰ κάτω μέρη πεισοχήμου κατασκευῆς ἐκ δύο παραλλήλων τοιχαρίων μήκους 0.75 μ. ἀπεχόντων μεταξύ των κατὰ 0.53 μ., κατὰ τὴν ράχιν δὲ αὐτῆς ἀκουμβώσεως ἐπὶ τοῦ ἀνατολικοῦ τοίχου τοῦ θαλάμου. Μεταξὺ τῶν τοιχαρίων τὸ δάπεδον εἶναι κατὰ τι ὑψωμένον, ὡς βαθμὴς. Ἡ ναϊδιό-

σχημος αὐτῆ κατασκευῆ, σύγχρονος πρὸς τὸν τάφον, φαίνεται νὰ σχετίζεται πρὸς ἔθιμα τῆς νεκρικής λατρείας. Ἡ εἴσοδος εἰς τὸν χώρον τοῦ τάφου ἐγίνετο διὰ θύρας ἀνοιγομένης νοτίως τῆς πειοσχήμου κατασκευῆς.

**3. Μεταγενέστεραι κατοικίαι :** Εἰς τὴν περιοχὴν τῆς κατοικίας, ἡ ὁποία εἶχε χρησιμοποιήσει τὸ νοτιοανατολικὸν μικρὸν πρόσκτισμα τῆς βασιλικῆς — οἰκία 1 — (ΠΑΕ 1956, σ. 172-73. 1957, σ. 102 κ.έ. 1958, σ. 129-130), ἐπεξετάθη ἐφέτος ἡ ἀνασκαφὴ ἀνατολικώτερον ἀποκαλυφθέντος καὶ ἄλλου χώρου τῆς κατοικίας, τούτου ἐφωδιασμένου δι' ἀκκουβίτου. Τὸ ἀκκουβίτον εἶναι κτιστὸν καὶ ἐκτείνεται πρὸ τῆς νοτιοδυτικῆς γωνίας τοῦ δωματίου· ἀποτελεῖται δ' ἐκ τοιχαρίου ὕψους  $\pm 0.65$  μ. εὐτελοῦς κατασκευῆς, ἔχοντος μόνον ἐξωτερικὴν ὄψιν καὶ χρησιμεύοντος διὰ νὰ συγκρατῆ γέμισμα ἐκ χώματος. Ἡ κυρία ὄψις του εἶναι εὐθεῖα καὶ φέρει εἰς τὸ μέσον πεταλοειδῆ ἔσοχὴν μῆκ. 0.85 καὶ πλάτ. 0.80 μ. (πίν. 117α)<sup>1</sup>, ἣτις ἐχρησίμευε προφανῶς ὡς θέσις πεταλοειδοῦς τραπέζης· ἐκατέρωθεν αὐτῆς δύο πεζούλια φαίνεται νὰ ἐχρησίμευον διὰ τὴν ἀπόθεσιν σκευῶν φαγητοῦ. Ἡ πλαγία — ἀνατολική — ὄψις τοῦ ἀκκουβίτου εἶναι κοιλόκυρτος. Πρὸς Β. τοῦ ἐν λόγω χώρου ἐκτείνεται μικρὰ αὐτὴ μετὰ φρέατος.

Πρὸς Δ. τοῦ διατειχίσματος τοῦ ἐντὸς τῆς βορείας στοᾶς (πίν. 117β) παρατηροῦνται λείψανα δεξαμενῆς — πιθανώτατα ληνοῦ —, ἐν ἐπαφῇ δὲ πρὸς τοὺς ἐκατέρωθεν τοίχους τῆς στοᾶς διασώζονται λείψανα κτιστῶν πεσσῶν, ὑποσημαίνοντα ὅτι, καθ' ὃν χρόνον ἡ ἐκκλησία ἐλειουργεῖτο ἢ τοῦλάχιστον ἴστατο ἀκόμη, εἶχε διασκευασθῆ ὁ ἐνταῦθα χώρος εἰς κατοικίαν (οἰκία 2), συνιστάμενην ἐξ ἰσογείου καὶ ὀρόφου, τοῦ ὁποίου τὸ ξύλινον πάτωμα ἔβαινε ἐπὶ τῶν ὡς ἀνωτέρω πεσσῶν. Δύο κτιστὰ πεζούλια ὡς ἀνάκλιντρα ἐκατέρωθεν τῆς βορείας θύρας τῆς στοᾶς, ἔξω (βλ. ἀνωτ. σ. 128) πρὸ αὐτῆς μία κτιστὴ ἐπὶ τοῦ ἐδάφους δεξαμενῆ καὶ ἐν ἐπαφῇ πρὸς αὐτὴν ἐν φρέαρ φαίνεται νὰ ἀνήκον εἰς τὴν ἐν λόγω κατοικίαν.

Παραλλήλως πρὸς τὰς δύο αὐτὰς παλαιότερας κατοικίας, τὴν πρὸς τὰ ΝΔ. τῆς βασιλικῆς καὶ τὴν ἐντὸς τῆς βορείας στοᾶς, ἀπεκαλύφθη κατὰ τὴν ἐφετινὴν ἀνασκαφὴν τρίτη κατοικία (οἰκία 3), προσεκτισμένη εἰς τὸν νότιον τοῖχον τῆς βασιλικῆς δυτικῶς τοῦ προστώου (πίν. 118α). Ἡ οἰκία 3 ἐκτίσθη μετὰ τὴν ἐγκατάλειψιν τῆς βασιλικῆς, ἐχρησιμοποίησεν ὅμως τοὺς χώρους τῶν νοτιοδυτικῶν προσκτισμάτων, τῶν ὁποίων οἱ τοῖχοι ἦσαν ἀνθεκτικοί, προστεθέντων πλησίον τούτων καὶ ἄλλων νέων χώρων. Τρεῖς πίθοι, εἰς τῶν ὁποίων εἶχε χρησιμοποιηθῆ ὡς δοχεῖον οἴνου — εἰς τὸν πυθμένα του διετηροῦντο τρυγία καὶ

<sup>1</sup> Κατὰ τὴν ἔρευναν ἀφρέθη τὸ «γέμισμα» τῆς κατασκευῆς, κατόπιν δ' ἐπληρώθη αὐτὴ διὰ χώματος ἐκ νέου. Ἡ φωτογραφία ἐλήφθη πρὸ τῆς ἐπαναφορᾶς τῆς κατασκευῆς, εἰς τὴν κατάστασιν, εἰς τὴν ὁποίαν εὐρέθη.

ὑπολείμματα ρητίνης<sup>1</sup>—, εὐρεθέντες κατὰ χώραν, στημένοι ἐν μέρει ἐντὸς τοῦ δαπέδου τοῦ ἀκραίου ἐκ τῶν χώρων τῶν ἄλλοτε νοτιοδυτικῶν προσκτισμάτων (πρβλ. καὶ πίν. 111α), φαίνεται νὰ ἐτοποιητήθησαν ἐκεῖ κατὰ τοὺς χρόνους, κατὰ τοὺς ὁποίους τὰ ἐν λόγῳ προσκτίσματα συνίσταν ἤδη χώρους τῆς οἰκίας. Εἰς ἄλλον ἐκ τῶν χώρων τῆς οἰκίας εὐρέθη ὑποστάτης ἐκ γρανίτου καὶ παρὰ τοῦτον σχεδὸν τὸ ἥμισυ στρογγύλης σχιστολιθικῆς πλακός, προφανῶς τραπέζης φερομένης ἄλλοτε ἐπὶ τοῦ ὑποστάτου. Ἄλλος ἐκ τῶν χώρων τῆς εἶναι ἐφωδιασμένος διὰ κτιστῆς σκάφης. Χαρακτηριστικὴ εἶναι καὶ ἐδῶ ἡ παρουσία φρέατος ἐντὸς μικρᾶς ἀδλῆς.

Τετάρτη οἰκία (οἰκία 4) εἶχε χρησιμοποιήσει τὸ δυτικὸν μέρος τῆς βορείας στοᾶς τῆς αὐλῆς. Εἶχε δύο εἰσόδους: τὴν μίαν ἐκ τῆς βορείας θύρας τῆς στοᾶς, ἣτις ἐχρησίμευε καὶ ὡς εἴσοδος τῆς οἰκίας 2 (βλ. πίν. 117β) καὶ τὴν ἐτέραν ἀπὸ Δ. Ἡ οἰκία 4 ἐκτίσθη ἐν μέρει ἐπὶ τῶν τοίχων τῆς στοᾶς, συνεπῶς μετὰ τὴν κατάρρευσίν τῆς· κατὰ τὴν οἰκοδόμησιν τῆς οἰκίας ἐνετείχισαν τὴν δυτικὴν ἐκ τῶν θυρῶν τῆς στοᾶς. Ἡ οἰκία 4 ἀπετελεῖτο ἀπὸ Α. πρὸς Δ. πρῶτον ἐξ ἐνὸς μεγάλου χώρου πρὸς τὰ ἔσω τῆς ἄλλοτε βορείας θύρας τῆς στοᾶς· ἐντὸς τούτου ἀπέναντι τῆς θύρας κατεσκευάσθη κτιστὸν ἀγκουβίτον ἔχον ἡμικυκλικὴν ἐσοχὴν, ὡς τὸ τῆς οἰκίας 1. Κατόπιν ἀκολουθοῦν χώρος περικλείων κλίβανον, χειρόμυλον καὶ κτιστὴν κλίνην («μεντέρι») καὶ διάδρομος κατευθυνόμενος πρὸς Δ. καὶ παρέχων εἴσοδον εἰς δύο συνεχόμενα δωμάτια κείμενα κατὰ τὴν βορείαν πλευράν του. Ὁ διάδρομος περατοῦται εἰς θύραν. Ἐξωτερικῶς τοῦ ἀγκουβίτου, διὰ νὰ προστατεύεται τοῦτο ἀπὸ τῶν βορείων ἀνέμων, ἐκτίσθη τοῖχος παράλληλος πρὸς τὸν τοῖχον τῆς στοᾶς, ἀρχόμενος ἀπὸ τῆς βορειοανατολικῆς γωνίας τῆς ἤδη ὑπαρχούσης δεξαμενῆς, σχηματιζομένου εἴδους μικρᾶς ἐξωτερικῆς αὐλῆς· δυτικῶς καὶ ἐν ἐπαφῇ πρὸς τὴν δεξαμενὴν ἠνοίχθη φρέαρ καὶ τέλος ἐν ἐπαφῇ πρὸς τὸν τοῖχον τῆς στοᾶς δυτικῶς τῆς δεξαμενῆς κατεσκευάσθη κτιστὴ σκάφη.

Ἐξω τῆς νοτίας στοᾶς τῆς αὐλῆς, εἰς τὴν περιοχὴν τοῦ νεκρικοῦ θαλάμου ἢ νεκρικοῦ περιβόλου (βλ. ἀνωτ. σ. 133) προσεκτίσθη ἄλλη κατοικία (οἰκία 5), εἷς ἐκ τῶν χώρων τῆς ὁποίας ἦτο ὁμοίως ἐφωδιασμένος δι' ἀγκουβίτου (πίν. 118β). Ἡ σύνθεσις τῶν χώρων ἐνταῦθα εἶναι ἄτακτος, πρόκειται δὲ σαφῶς σύμπλεγμα κατοικιῶν δύο περιόδων. Χαρακτηριστικὴ εἶναι εἰς τὸ σύμπλεγμα τοῦτο ἡ παρουσία δύο φρεάτων, ἀνταποκρινομένων εἰς κατοικήσεις δύο περιόδων.

Πρὸς Ν. τῆς κατοικίας ταύτης ἐπεσημάνθη ἡ ἀρχὴ ἕκτης κατοικίας χαρακτηριστιζομένης διὰ τῆς κανονικότητος τῆς διαμορφώσεως τῶν χώρων τῆς, πιθανῶς δὲ παλαιότερας ὄλων τῶν προηγουμένων. Αὕτη ἦτο ἐφωδιασμένη διὰ δύο δεξαμενῶν: μιᾶς ἡμικυκλικῆς ἐν ἐπαφῇ πρὸς τὸν βόρειον τοῖχον τῆς κατοικίας καὶ

<sup>1</sup> Περὶ τοῦ ρητινίτου οἴνου πρβλ. ΔΙΟΣΚΟΡ. V 34 (Wellmann, 3).



έτέρας ὀρθογωνίου ἐλευθέρως ἰσταμένης βορειοδυτικῶς τῆς πρώτης καὶ ἐχούσης προσηρητημένην λεκάνην (γούρναν), ἐξ ἀναχρησιμοποίησεως ἀπλῆς πωρίνης σαρκοφάγου. Ὁ πυθμὴν τῆς τελευταίας δεξαμενῆς ἀποτελεῖται ἐκ μικρῶν ρομβοειδῶν πλίνθων.

Κατὰ τὴν διάνοξιν δοκιμαστικῆς διαγωνίου τομῆς νοτίως τοῦ αἰθρίου τῆς βασιλικῆς ἐπεσημάνθη καὶ ἀκολούθως ἀνεσκάφη αὐτοτελῶς ἰσταμένη ἐβδόμη οἰκία, τὴν ὅποιαν πρὸς διάκρισιν ἀπὸ τῶν ἄλλων ὠνομάσαμεν τότε «ἀγρεπαυλιν» (πίν. 119α). Ἡ κάτοψις τῆς εἶναι ἀκανονίστου τετραγώνου σχήματος (πλευραὶ  $19.80/20.95 \times 19.90/20.80$  μ.), διαιρεῖται δ' ἐσωτερικῶς εἰς δύο κατοικίας διατεταγμένας ἐκατέρωθεν κοινοῦ διαδρόμου μεγίστου πλάτους 4.40μ., κατευθυνομένου ἀπὸ Β. πρὸς Ν. καὶ ἔχοντος εἴσοδον ἀπὸ Β. Ἡ εἴσοδος εἶναι στενή, ἀνοίγεται δὲ παραπλευρῶς μικροῦ δωματίου ἐσωτερικῶν διαστάσεων  $\pm 2.50 \times \pm 2.40$ μ., πιθανώτατα πύργου ἔχοντος διάμεσον ξύλινον ὄροφον, ὡς συνάγεται ἐκ τῆς κατασκευῆς τοῦ ἀνατολικοῦ τοῦ τοίχου. Κατὰ τὸ νότιον πέρασ τοῦ διαδρόμου φαίνεται παρέμβλητος ἕτερος πύργος.

Ἐκ τῶν δύο κατοικιῶν τῆς «ἀγρεπαύλεως» ἡ δυτικῆ, πλάτους 6.30μ., ἀποτελεῖται ἀφ' ἐνὸς ἐξ ἐνὸς μεγάλου κεντρικοῦ χώρου, διαστάσεων  $5.75 \times 6.30$ μ., προσитоῦ ἐκ τοῦ διαδρόμου διὰ θύρας καὶ ἀφ' ἑτέρου ἐκ τεσσάρων μικροτέρων χώρων, ἀνὰ δύο πρὸς Β. καὶ Ν. αὐτοῦ. Μετὰ τὰ πρὸς Ν. δωμάτια ἀκολουθεῖ παράλληλος πρὸς αὐτὰ στενομήκης χώρος, πλάτους 1.25μ., τοῦ ὁποίου ὅμως ὁ νότιος τοῖχος ἐκτείνεται ἀπὸ Δ. μόνον μέχρι περίπου τοῦ μέσου τοῦ πλάτους τῆς κατοικίας. Τέλος ἀκολουθεῖ αὐλή ( $6.30 \times 5.40$  μ.), ἔχουσα εἰς τὸ μέσον αὐτῆς φρέαρ. Τὰ δύο πρὸς Ν. δωμάτια μετὰ τοῦ, ὡς ἀνωτέρω, στενοῦ χώρου φαίνεται νὰ ἔφερον δεύτερον ὄροφον, ἔχοντα πρὸς τὴν αὐλὴν στοάν («χαγατί»), ἥτις φαίνεται νὰ ἔχρησίμευε καὶ ὡς κλιμακοστάσιον διὰ τὴν ἐπικοινωνίαν πρὸς τὴν αὐλὴν. Τὰ ἄνω μέρη τοῦ ἐξωτερικοῦ τοίχου τῆς στοᾶς ἦσαν ἐκτισμένα δι' ὠμῶν πλίνθων.

Ἡ ἀνατολικὴ κατοικία τῆς «ἀγρεπαύλεως», προσιτῆ ἐκ τοῦ κοινοῦ διαδρόμου ὁμοίως διὰ θύρας, ἀποτελεῖται ἐξ ἐνὸς μεγάλου ἐσωτερικοῦ χώρου παρέχοντος εἴσοδον εἰς δύο δωμάτια διατεταγμένα πρὸς Β. καθ' ὅμοιον τρόπον ὡς τὰ τῆς δυτικῆς κατοικίας. Πρὸς Ν. ἡ διάταξις ἀλλάζει. Ἐνταῦθα κατὰ τὴν δυτικὴν πλευρὰν σχηματίζεται ἐν πρώτοις στενὸς διάδρομος ἀπολήγων εἰς ὄχτην ἐκβάλλοντα ἔξω (πρὸς Ν.) εἰς βόθρον. Παρὰ τὴν ἀπὸ Β. ἀρχὴν τοῦ τοιχαρίου τοῦ διαδρόμου ἐπεσημάνθη θέσις παραστάδος· ἀντίστοιχος παραστάς, ἀποκαλυφθεῖσα ἐν ἐπαφῇ πρὸς τὸν ἀνατολικὸν τοῖχον τῆς κατοικίας, ἐν κατὰ χώραν διασπαθὲν ἐκ πῶρου λίθου ὑπόβαθρον στύλου περίπου εἰς τὸ μέσον μεταξὺ τῶν παραστάδων καὶ παρὰ τοῦτο κατακείμενος μικρὸς μαρμάρινος κίων ἐκ δύο τεμαχίων συνολικοῦ ὕψους 2.27 μ. πείθουν ὅτι τὸ νότιον μέρος τῆς ἀνατολικῆς κατοικίας ἦτο κάτω, πρὸς τὴν περιοχὴν τοῦ μεγάλου ἐσωτερικοῦ

χώρου, ἀνοικτὸν καὶ ὅτι ὑπεράνω τοῦ μέρους τούτου ἐξετείνετο ὑπερῶν ἐπὶ ξυλίνου πατώματος. Τὸ ὑπερῶν φαίνεται νὰ ἦτο προσιτὸν διὰ κλίμακος διηυθετημένης ἐντὸς τοῦ ὡς ἀνωτέρω στενοῦ διαδρόμου, ὅστις δύναται οὕτω σαφῶς νὰ χαρακτηρισθῇ ὡς κλιμακοστάσιον. Εἰς τὸ τέρμα τοῦ διαδρόμου ἄνω φαίνεται νὰ ἀπεχωρίζετο ἀπόπατος, εἰς τὸν ὁποῖον προφανῶς ἀνήκεν ὁ σημειωθείς ὄχετός. Ὁ διάδρομος συνεχίζεται πρὸς Δ. εἰς σχῆμα ἀνεστραμμένου γάμμα (J), μέχρις ὅτου συναντᾷ τὴν αὐλὴν τῆς δυτικῆς κατοικίας· εἰς τὴν περιοχὴν δὲ τῆς συναντήσεώς των παρενεβλήθη ὁ ἀνωτέρω σημειωθείς δευτέρος πύργος, ἐντὸς τοῦ ὁποίου ὄχετός ἐκβάλλων ἔξω — πρὸς Ν. — ὑποδηλοῖ ὅτι τὸ ἰσογείον του εἶχε χρησιμεύσει ὡς ἀπόπατος τῆς δυτικῆς κατοικίας. Εἰς τὴν νοτιοδυτικὴν γωνίαν τοῦ ἰσογείου τῆς περιγραφομένης δευτέρας κατοικίας εὐρέθη τὸ κρηπίδωμα δεξαμενῆς ἐπὶ τοῦ ἐδάφους — πιθανῶς ληνοῦ — καὶ πρὸς Δ. αὐτῆς φρέαρ. Τέλος ἐξωτερικῶς τῆς ἐν λόγῳ κατοικίας καὶ ἐν ἐπαφῇ πρὸς τὸν ἀνατολικὸν τῆς τοῖχον ἐκτείνεται στενομήκης διάδρομος, πλάτους 1.45 μ. καὶ ἔχων εἴσοδον ἀπὸ Β. Φαίνεται νὰ ἦτο ὁ χώρος οὗτος ἐν μέρει ὑπαιθρος καὶ νὰ ἐχρησίμευεν ὡς χώρος προσπελάσεως τοῦ ὑπερῶου ἐκ τῶν ἔξω διὰ κλίμακος μέσῳ στοᾶς («χαγιατί») ἀνοιγομένης πρὸς τὰ Ἀνατολικά.

Τὰ περιγραφέντα κοσμικὰ οἰκοδομήματα πλὴν τῆς ἀτελῶς ἀνασκαφείσης ὑπ' ἀριθμ. 5 οἰκίας, ἣ ὁποία, ὡς εἴπομεν, φαίνεται νὰ εἶναι παλαιότερα τῶν ἄλλων (βλ. ἀνωτ. σ. 136), εἶναι ἐκτισμένα μετὰ προχειρότητος διὰ κοινῆς ἀργολιθοδομῆς καὶ πηλοῦ. Ἡ μεταξὺ τῶν λίθων τῆς τοιχοδομίας των παρουσία θραυσμάτων ἐκ τῶν μαρμαρίνων μελῶν τῆς βασιλικῆς ὑποδηλοῖ ὅτι ταῦτα χρονολογοῦνται μετὰ τὴν καταστροφὴν ἐκείνης, ἀλλὰ καθ' ὃν χρόνον ἴσταντο εἰσέτι οἱ τοῖχοι αὐτῆς, τοὺς ὁποίους καὶ ἐν μέρει ἐπωφελήθησαν (βλ. ἀνωτ. σ. 135). Ἐπορίσθησαν δὲ τὸ ὑλικὸν κατακρημνίζοντες ἰδίως τὴν νοτίαν καὶ τὴν δυτικὴν στοὰν τῆς αὐλῆς. Ὁψιμωτέρα φαίνεται ἡ οἰκία 4, ἥτις ἐκτίσθη ὅτε οἱ τοῖχοι τοῦ δυτικοῦ τμήματος τῆς βορείας στοᾶς τῆς αὐλῆς δὲν ἐξεῖχον πλέον τοῦ γύρω ἐδάφους.

Παρατηρήθη ἤδη ὅτι ἡ καταστροφὴ τῆς βασιλικῆς δέον νὰ συσχετισθῇ πρὸς τοὺς μεγάλους σεισμοὺς τοὺς καταστρέψαντας τὴν Κόρινθον κατὰ τὸ ἔτος 551 (ΠΑΕ 1956, σ. 178). Μετὰ τοὺς σεισμοὺς ἐκείνους φαίνεται νὰ ἡρειπιώθη ἡ πόλις, ἐγκαταλειφθεῖσα ὑπὸ τοῦ πλείστου τῶν κατοίκων<sup>1</sup>, οἵτινες ἔσπευ-

<sup>1</sup> Ἡ παρουσία τάφων εἰς τὴν περιοχὴν τῆς Ἀγορᾶς τῆς Κορίνθου καὶ ἔξω αὐτῆς, χρονολογούμενον ἀπὸ τοῦ ἔκτου αἰῶνος (ΑΕ 1956, Χρονικά 19-20—Δ. ΠΑΛΛΑΣ), ὁδηγεῖ εἰς τὸ συμπέρασμα περὶ μερικῆς ἐγκαταλείψεως τῆς πόλεως. Δέον ὅμως νὰ σημειωθῇ, ὅτι τὸ κέντρον τῆς πόλεως φαίνεται νὰ εἶχεν ἤδη μετατεθῆ ἔξω τῆς Ἀγορᾶς, εἰς σημεῖα περιφερειακά, ἐντὸς πάντως τοῦ περιβάλλου τῆς πόλεως (πρβλ. Ἐπετ. Ἐτ. Βυζ. Σπουδ. ΚΗ', 1958, 533-534, Δ. ΠΑΛΛΑΣ).

σαν νὰ κτίσουν προχείρους κατοικίας εἰς τοποθεσίας μακρὰν τῶν ἐρειπίων<sup>1</sup> καὶ ἐδῶ, εἰς τὴν περιοχὴν τῆς βασιλικῆς μὲ τοὺς ἰσταμένους εἰσέτι παχεῖς τοίχους τῆς. Διὰ τὴν χρονολόγησιν τῶν ἀνασκαφειῶν κατοικιῶν ἔχομεν οὕτω δύο ἀσφαλῆ ὄρια post quem, ἦτοι τοὺς σεισμοὺς ἀφ' ἐνός τοῦ ἔτους 522 καὶ ἀφ' ἑτέρου τοῦ ἔτους 551.

**4. Ἀρχαιότερα κτήρια. Λιμενικὰ ἔργα:** Κατὰ τὴν διάνοξιν τῆς διαγωνίου δοκιμαστικῆς τομῆς ἐπεσημάνθησαν κατὰ τὸ δυτικὸν ἄκρον τῆς τοῖχοι ἀνήκοντες εἰς κτήριον ρωμαϊκῶν χρόνων. Ὅμοιων χρόνων κτηρίου ἐπεσημάνθησαν καὶ τοῖχοι νοτιοανατολικῶς τῆς «ἀγρεπαύλεως». Δὲν ἐπεδιώχθη ἡ ἀποκάλυψις των, ἐπειδὴ πρὸς τὸ παρὸν ἡ ἔρευνά των εὐρίσκεται ἐξω τῶν σκοπῶν τῆς προκειμένης ἀνασκαφικῆς ἐρεύνης.

Ἀπροσδόκητοι ὑπῆρξαν διαπιστώσεις τινές, σχετικαὶ πρὸς τὴν ἱστορίαν τῶν ἔργων τοῦ ἀρχαίου λιμένος τοῦ Λεχαίου, γενόμεναι ἐν τῷ πλασιῷ τοῦ ἡμετέρου ἀνασκαφικοῦ προγράμματος. Κατὰ τὸν καθαρισμόν δηλαδὴ τοῦ φρέατος τῆς ἀνατολικῆς κατοικίας τῆς «ἀγρεπαύλεως» (βλ. ἄνωτ. σ. 138) εὐρέθη ὅτι ὁ πυθμὴν του — εἰς βάθος  $\pm 3$  μ. — ἀπολήγει ἐπὶ στιβάδος ἐκ μεγάλων ἀκανόνιστων λίθων ἐκτεινομένων πέρα τῆς περιμέτρου του· φαίνεται δὲ νὰ εἶχον τοποθετηθῆ ἐκεῖ οἱ λίθοι πρὸ τῆς ἐπικαθήσεως τοῦ παχέος στρώματος ἄμμου, τοῦ ἀποτελοῦντος τὸ ἔδαφος τοῦ πεδίου τῆς ἀνασκαφῆς, τοῦ βραχίονος δηλαδὴ τοῦ ἀρχαίου λιμένος (ΠΑΕ 1956, σ. 164). Εἰς ἄλλο φρέαρ ἀνασκαφέν εἰς τὴν περιοχὴν τῆς οἰκίας 5 (νοτιῶς τῆς αὐλῆς τῆς βασιλικῆς) (βλ. ἄνωτ. σ. 136) εὐρέθη ὅμοιον στρώμα λίθων εἰς βάθος 1.45 μ. Ἐνταῦθα, συνεχίσαντες τὴν ἔρευναν βαθύτερον, εὐρομεν ὅτι οἱ λίθοι ἦσαν ἀνάμεικτοι μετ' ἄμμου, ἀλλ' εἰς βάθος 2.35 μ., διεκόψαμεν τὴν περαιτέρω προχώρησιν· διότι, διὰ νὰ συνεχίσωμεν ἔτι βαθύτερον μὲ σκοπὸν νὰ προσδιορίσωμεν τὸ πάχος τοῦ στρώματος τούτου τῶν λίθων, ἔπρεπε νὰ καταστρέψωμεν τὸ φρέαρ. Μεταξὺ τῶν λίθων τοῦ πρώτου ἐκ τῶν φρεάτων περισυνελέγησαν ὄστρακα κορινθιακῶν ἀγγείων. Ἡ εἰς τόσον βάθος παρουσία τοιούτων ὄστράκων χρονολογεῖ τὸ στρώμα τοῦτο τῶν λίθων· ἀποκαλύπτεται δὲ οὕτω ὅτι ὁ δυτικὸς βραχίων τοῦ ἀρχαίου λιμένος τοῦ Λεχαίου συνιστᾷ — τοῦλάχιστον ἐν μέρει — τεχνικὸν ἔργον, κατασκευασθὲν ἐν πρώτοις διὰ τῆς τεχνητῆς σωρεύσεως μεγάλων λίθων, ἀκανόνιστως, πρὸς σχηματισμὸν ἀσφαλοῦς προκαλύμματος πρὸς τὸ μέρος τοῦ πελάγους. Ἐπὶ τῶν λίθων δ' ἐπεσωρεύθη κατόπιν ἄμμος τεχνητῶς καὶ φυσικῶς. Ἡ τοποθέτησις τῶν λίθων

<sup>1</sup> Πιθανώτατα εἰς τὴν ἐποχὴν αὐτὴν πρέπει νὰ χρονολογηθῆ καὶ ὁ παρὰ τὸν Ἅγιον Γεράσιμον ἐπισημανθεὶς συνοικισμὸς, εἰς κτίσματα τοῦ ὁποῦ ἀνεχρησιμοποιήθησαν παλαιохριστιανικὰ μαρμάρια μέλη (ΠΑΕ 1956, 165). Καὶ ὁ συνοικισμὸς οὗτος συνεπήχθη εἰς τὴν περιοχὴν σημαντικοῦ τινος ἀρχαίου κτηρίου.



φαίνεται νὰ ἔγινε κατὰ τοὺς χρόνους τῆς ἀκμῆς τῆς Κορίνθου ἐπὶ τῶν Κυψελιδῶν (7<sup>ου</sup> - 6<sup>ου</sup> αἰ. π.Χ.). Ἄλλὰ πρὸς συναγωγὴν ἀσφαλεστέρων πορισμάτων ἀπαιτεῖται νὰ γίνουν τομαὶ ἐπὶ τούτῳ εἰς διάφορα σημεῖα τοῦ βραχίονος τοῦ ἀρχαίου λιμένος.

**5. Κινητὰ εὐρημάτια :** Ἡ ἀνασκαφὴ τῆς βασιλικῆς ἔφερεν εἰς φῶς πλὴν τῶν πολλῶν μαρμαρίνων μελῶν καὶ ἀρκετὰ καὶ ἐνδιαφέροντα ἄλλα κινητὰ μετάλλια καὶ πήλινα εὐρημάτια, ὡς καὶ τεμάχια ὑαλίνων σκευῶν. Ἐντὸς χώρου τῆς οἰκίας 3 ἤλθον εἰς φῶς ἐν σχεδὸν ἀκέραιον ἀλλὰ κακῆς διατηρήσεως σιδηροῦν κηροπήγιον (μανουάλι) (πίν. 119β). Ἐκ τῆς «ἀγρεπαύλεως» προῆλθε χαλκῆ λάγηνος. Ἡ ἀνασκαφὴ ἀπέδωκεν ἐπίσης δεκάδας χονδρῶν ἀγγείων καθημερινῆς χρήσεως—ἀμφορεῖς, χύτρας, πινάκια, πήλινα χωνία, προχοῦδας, κλπ. (πίν. 120)—, δεκάδας πήλινων λύχνων καὶ περίπου δύο ἑκατοντάδας νομισμάτων. Ἡ μελέτη τῶν εὐρημάτων τούτων ἐν ἀναφορᾷ πρὸς τὰ νομίσματα θὰ ἐπιτρέψῃ ν' ἀποκτήσωμεν διὰ τινὰ ἐξ αὐτῶν χρονολογικὰ ὄρια, πιθανῶς στενότερα τῶν μέχρι τοῦδε παραδεδεγμένων.

ΔΗΜΗΤΡΙΟΣ Ι. ΠΑΛΛΑΣ



α. Λέχαιον. Ἐπιπέδου τῆς βασιλικῆς (ἀπὸ Δ.).

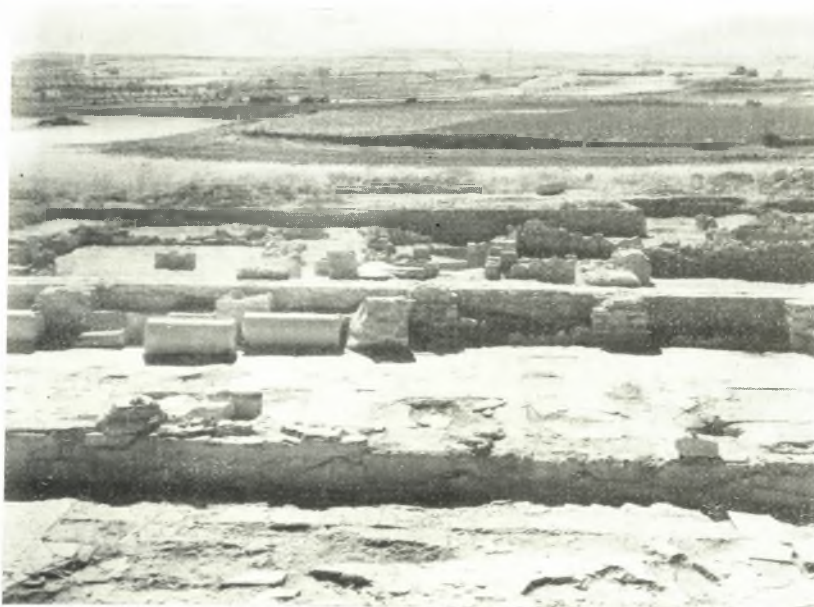


β. Ἐπιπέδου τοῦ μεσαίου κλίτους καὶ τοῦ βήματος τῆς βασιλικῆς (ἀπὸ ΒΔ.).

(Ἐπὶ τοῦ δαπέδου αἱ δύο παράλληλοι, κάθετοι πρὸς τὸ φράγμα τοῦ πρεσβυτερίου γραμμὰι σημαίνουν τὰς θέσεις τῶν στυλοβατῶν τῆς σολέας).



α. Λείψανα τοῦ ἀμβωνος (ἀπὸ Ν.).



β. Τμήμα τοῦ νοτίου στυλοβάτου καὶ τοῦ νοτίου κλίτους (ἀπὸ Β.).





α. Ἀποψὶς τῆς σειρᾶς ποδαρικῶν ἐσωτερικῶς τοῦ νοτίου τοίχου (ἀπὸ ΒΑ.).



β. Πρῶστων θύρας ἐπὶ τοῦ νοτίου τοίχου (ἀπὸ Δ.).



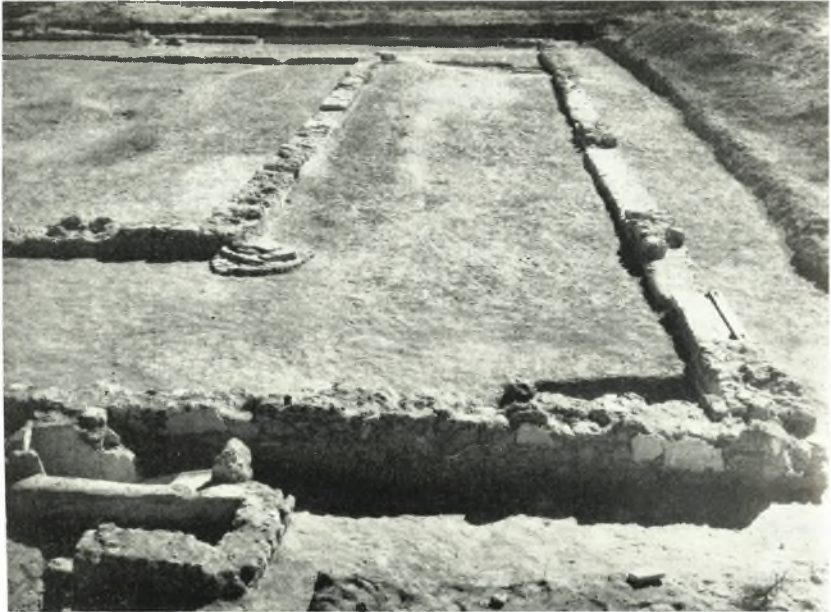
α. Μερική άποψις τῶν νοτίων προσκτισμάτων (ἀπό Β.).

(Τὸ ἐπὶ τοῦ νοτίου τοίχου διακρινόμενον ἀριστερὰ ἄνοιγμα διηνοίχθη μεταγενεστέρως).



β. Ἄποψις βόρειου προσκτισματος (ἀπὸ ΝΔ.).





α. Ἀποψεις τῶν δυτικῶν μερῶν τῆς αὐλῆς (ἀπὸ Β.).



β. Ἀποψεις τῶν ἀνατολικῶν μερῶν τῆς αὐλῆς (ἀπὸ Β.).





α. Ἴωνικὸν κιονόκρανον ἑνὸς ἐκ τῶν τεσσάρων μεγάλων κιόνων.



β. Κιλλιβαντοσιδῆς ἐπίθημα.



γ. Θεοδοσιανὸν κιονόκρανον (ἐκ τῆς νοτίας μακρᾶς κιουστοιχίας).



δ. Λεπτομέρεια τοῦ κιονοκράνου τοῦ πίν. 113 γ.



α. Θεοδοσιανόν κιονόκρανον.



β. Σύνθετον ἰωνικόν κιονόκρανον βυθισμένον ἐντὸς τοῦ νοτίου κλίτους.



γ. Ἡμίεργον κιονόκρανον.





γ. Περιθώριατα ἐκ τῆς ἀνασκαφῆς τοῦ Δεχαίου.



α. Ὑπέρθυρον ἐκ τῆς ἀνασκαφῆς τοῦ Δεχαίου. Λεπτομέρεια.



β. Γείσον ἐκ τῆς ἀνασκαφῆς τοῦ Δεχαίου.





α. Μάζα τοίχου και περιθωρώματος (έντός ἐπιχώσεως ὑπὸ τὴν στάθμην τῆς αὐλῆς).



β. Θωράκιον ἐκ βόθρου ὑπὸ τὴν στάθμην τῆς αὐλῆς.



γ. Ἀποψις μέρους δαπέδου τοῦ βορείου κλίτους (ἀπὸ ΝΑ.).



α. Τὸ ἀκροῦβιτον τῆς νοτιοανατολικῆς οἰκίας (ἀπὸ Β.).



β. Λεῖψανα κατοικιῶν — τῶν οἰκιῶν 2 καὶ 4 — ἐντὸς τῆς βορείας στοᾶς τῆς ἀλλῆς (ἀπὸ Α.).





α. Νοτιοδυτικά προσκτίσματα και λείψανα της οικίας 3 (ἀπὸ Δ.).



β. Ἡ οικία 5 (ἀπὸ Β.).





α. "Αποψις «ἀγρεπαύλεως» (ἀπὸ ΒΔ.).



β. Σιδηροῦν κηροπήγιον (μανουάλι) ἐντὸς χώρου τῆς οἰκίας 3.



Δείγματα αγγείων.