

17. ΔΟΚΙΜΑΣΤΙΚΗ ΑΝΑΣΚΑΦΗ ΕΠΑΥΛΕΩΣ ΕΝ ΝΙΚΟΠΟΛΕΙ

Εἰς ἀπόστασιν 500 μ. περίπου ἀνατολικῶς τῆς βασιλικῆς Δ τῆς Νικοπόλεως—ἐξω τοῦ ρωμαϊκοῦ τείχους—εἰς τὴν θέσιν «Φτελιά» ἐνηργήθη ὑπὸ τῶν ὑπογεγραμμένων μικρὰ σκαφικὴ ἔρευνα ἐξ ἀφορμῆς ψηφιδωτοῦ δαπέδου τυχαίως ἀναφανέντος κατὰ τινὰ κατολισθήσιν χωμάτων. Τὸ ψηφιδωτὸν κεῖται ἐντὸς ἰδιοκτησίας τοῦ Κωνσταντίνου Θανασούλα, ἐπὶ τῆς κλιτύος χαμηλοῦ γηλόφου, κατερχομένης ἐν ἀρχῇ ἀποτόμως καὶ κατόπιν ἡρέμως πρὸς τὴν λιμνοθάλασσαν, τὴν φερομένην ὑπὸ τὸ ὄνομα Μάζωμα, ἀμέσως δ' ὑπὸ τὴν κορυφήν, ἐπὶ μικροῦ ἀνδῆρου.

Ἡ ἔρευνα ὑπῆρξε δυσχερῆς λόγῳ τῶν κακῶν καιρικῶν συνθηκῶν καὶ ἔνεκα τῆς σαθρότητος τοῦ ἐδάφους. Διότι τὸ ἀργιλῶδες κοκκινόχωμα, διαποτιζόμενον ὑπὸ ὑπογείων ὑδάτων κατερχομένων ἐκ τῶν ὑψηλοτέρων μερῶν τοῦ γηλόφου, εἶχεν ἐν μέρει κατολισθήσει καὶ συμπαρασύρει πᾶν ὅ,τι ὑπῆρχεν ὑπὸ τὴν ἐπιφάνειάν του. Οὕτω δὲ ψηφιδωτὰ τοῦ τοίχου εὐρέθησαν ἐν μέρει διαλελυμένα. Προσθέτως εἶχε διαταραχθῆ τὸ ἔδαφος διὰ τῆς διανοίξεως χαρακωμάτων ἐπὶ τῆς θέσεως αὐτῆς κατὰ τὸν ἐλληνοτουρκικὸν πόλεμον τοῦ ἔτους 1912.

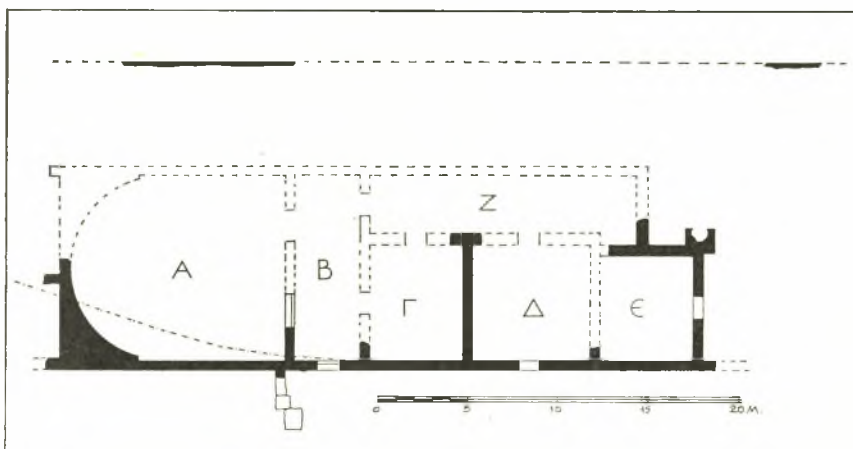
1. Ἀρχιτεκτονικὴ διάταξις, τοιχοδομία: Διὰ συστήματος τομῶν ἐπεσημάνθη ἐπιμήκης κτήριον, ἀποτελούμενον ἐκ χώρων διατεταγμένων παρατακτικῶς ἀπὸ Α. πρὸς Δ., καθέτως ἐπὶ κοινῆς εὐθείας, ἀποτελούσης τὴν νοτίαν πλευρὰν τοῦ ὅλου οἰκοδομήματος. Ἐπεσημάνθησαν πέντε ἐκ τῶν χώρων του (εἰκ. 1).

Ὁ δυτικώτερος ἐκ τῶν χώρων τούτων συνιστᾷ μεγάλην αἴθουσαν (χώρος Α), περατουμένην πρὸς Δ. εἰς ἀψίδα ἐγγεγραμμένην ἐξωτερικῶς ἐντὸς ὀρθογωνίου (βέλος ἀψίδος 3.60 μ.). Ἡ αἴθουσα εἶναι προσιτὴ ἐκ χώρου κειμένου ἀνατολικῶς αὐτῆς (χώρος Β) διὰ θύρας πλάτους 1.70μ. (πάχος τοίχου 0.48 μ.), τῆς ὁποίας τὸ κατώφλιον εὐρέθη κατὰ χώραν (πίν. 90α). Διεσώθη, ἀλλ' εἰς κακὴν κατάστασιν, μόνον τὸ νότιον ἥμισυ τῆς αἰθούσης· τὸ ἕτερον ἥμισυ εὐρέθη κατεστραμμένον σχεδὸν τελείως, παρασυρθὲν κατὰ τὴν κατολισθήσιν τοῦ ἐδάφους. Ἐπειδὴ τὸ ἀνοιγμα τῆς ὡς ἄνω θύρας εὐρίσκεται ἐντεῦθεν τοῦ κατὰ μῆκος ἄξονος τῆς αἰθούσης—εἰς ἀπόστασιν 1.90 μ. ἀπὸ τοῦ νοτίου τοίχου—πρέπει νὰ ὑποθέσωμεν ὅτι θὰ ὑπῆρχε καὶ ἑτέρα θύρα, πάριος πρὸς Β. Ὑπολογίζομεν τὸ ὅλον πλάτος τῆς αἰθούσης εἰς $\pm 10.00\mu$. Τὸ ἐσωτερικὸν αὐτῆς μῆκος κατὰ τὸν ἄξονα τῆς ἀψίδος φθάνει τὰ $\pm 11.90\mu$. (ἄνευ τῆς ἀψίδος $\pm 8.30\mu$.) Ὁ νότιος τοῖχος τῆς αἰθούσης ἔχει πάχος 0.48μ., ὁ δυτικὸς 0.52μ.

Ἡ ἀψὶς σχηματίζει πρὸς Ν. μέτωπον πλάτους 0.30μ., κατὰ τὸν ἄξονα τὸ πάχος τοῦ τοίχου τῆς μειοῦται εἰς 0.20μ. (βλ. κατωτ. σ. 102).

Ὁ ἐπόμενος χώρος (Β), πλάτους 3.60μ. καὶ μήκους πιθανώτατα ἴσου πρὸς τὸ πλάτος τῆς αἰθούσης Α, ἐπικοινωνεῖ πρὸς τὰ ἔξω διὰ θύρας πλάτους 1.25μ., ἀνοιγομένης ἐπὶ τῆς νοτίας στενῆς πλευρᾶς του. Καὶ ταύτης τὸ κατώφλιον εὐρέθη κατὰ χώραν. Προφανῶς ὁ χώρος Β ἐχρησίμευεν ὡς προθάλαμος τῆς αἰθούσης Α. Τοῦ ἀνατολικοῦ τοίχου τοῦ χώρου Β τὸ πάχος μετρεῖ 0.58μ.

Ἀνατολικώτερον τοῦ χώρου Β — εἰς ἀπόστασιν 5.20μ. ἀπὸ τοῦ ἀνατολικοῦ τοίχου του — ἀπεκαλύφθη τοῖχος (πάχ. 0.50μ.) κάθετος πρὸς τὸν νότιον τοῖχον



Εἰκ. 1. Κάτοψις τῶν ἀποκαλυφθέντων τοίχων ἐπαύλεως ἐν τῇ θέσει «Φτελιά» τῆς περιοχῆς τῆς Νικοπόλεως.

τοῦ ὅλου οἰκοδομήματος, ἐκτεινόμενος πρὸς Β. εἰς μῆκος $\pm 6.35\mu.$, ἔνθα συναντᾶται πρὸς τοῖχον (πάχ. 0.65μ.) παράλληλον τοῦ νοτίου. Φαίνεται, λοιπόν, νὰ σχηματίζεται χώρος (Γ), διαστάσεων $6.35 \times 5.20\mu.$, πιθανῶς προσιτὸς ἐκ τοῦ χώρου Β, ἴσως δὲ καὶ ἀπὸ Βορρᾶ.

Μετὰ τὸν χώρον Γ ἐπεσημάνθη τέταρτος χώρος (Δ) μήκους 6.52μ. καὶ πλάτους ἴσου πρὸς τὸ πλάτος τοῦ χώρου Γ ($\pm 6.35\mu.$). Ὁ χώρος Δ ἐπικοινωνεῖ πρὸς τὰ ἔξω διὰ θύρας πλάτους 1.15μ., ἀνοιγομένης εἰς τὸ μέσον τοῦ νοτίου τοίχου του. Τὸ ὅλον συγκρότημα φαίνεται νὰ περατοῦται πρὸς Α. εἰς πέμπτον χώρον (Ε) μήκους $\pm 5.20\mu.$, ἀλλὰ πλάτους 5.75μ. (ὁ βόρειος τοῖχος του κεῖται ἐντεῦθεν τῆς εὐθείας τῶν χώρων Γ καὶ Δ). Οὗτος, διὰ θύρας πλάτους $\pm 1.25\mu.$ ἀνοιγομένης ἐπὶ τῆς ἀνατολικῆς πλευρᾶς του, φαίνεται νὰ ἐπικοινωνῇ πρὸς αὐλήν. Ὁ νότιος κοινὸς τοῖχος τοῦ ὅλου οἰκοδομήματος ἐκτείνεται καὶ πέραν τοῦ χώρου Ε, ἀλλὰ διὰ νὰ ἀποτελέσῃ πλέον τοῖχον περιβόλου.

Πρὸς Β. τοῦ χώρου Ε ἐπεσημάνθη ἡ ἀρχὴ τοίχου (πάχ. $\pm 0.65\mu.$) βαίνοντος πρὸς Β. καθέτως πρὸς τὴν βορείαν πλευρὰν τοῦ χώρου τούτου. Πιθανῶς ὁ ἐν λόγῳ τοῖχος κάμπτεται καὶ προχωρεῖ πρὸς Δ. ἐπὶ τῆς εὐθείας τῶν βορείων πλευρῶν τῶν χώρων Α καὶ Β, σχηματιζομένου οὕτως ἐπιμήκουσ χώρου (Ζ), ἐνὸς πλαγιαστοῦ ὀρθογωνίου, ἐκτεινομένου πρὸς Β. καὶ ἐν ἐπαφῇ πρὸς τοὺς χώρους Γ, Δ καὶ τὸν Ε ἐν μέρει. Κατὰ τὴν νοτιοανατολικὴν δ' ἐξωτερικὴν γωνίαν τοῦ χώρου Ε εὐρέθη ὀργανικῶς μετὰ τῶν τοίχων του συνδεδεμένη πειοσιδῆς κατασκευὴ (μῆκος 1.45, πλάτους 1.65μ.) (πίν. 90β), ἐσωτερικῶς πεταλοσιδῆς (διάμ. 0.85, χορδὴ ± 0.82 , βέλος 0.80μ.) καὶ ἀνοιγομένη πρὸς Β. Ὁ πυθμὴν τῆς εἶχε παραμείνει ἄνευ ἰδιαίτερας φροντίδος, ἀνώμαλος.

Ἡ δυτικὴ πλευρὰ τῆς αἰθούσης (Α) ἐνισχύετο ἐξωτερικῶς δι' ἀντηρίδων. Ἀπεκαλύφθη μία εἰς τὸ μέσον (πίν. 91α) ἐπεσημάνθη ἐπίσης προέχων τοῖχος εἰς τὴν νοτιοδυτικὴν γωνίαν, ἀλλὰ δὲν κατωρθώθη νὰ διαπιστωθῇ σαφῶς ἂν πρόκειται ἀντηρὶς ἢ ἡ ἀρχὴ τοίχου περιβόλου. Πιθανῶς ὑπῆρχεν ἀντηρὶς καὶ εἰς τὴν βορειοδυτικὴν γωνίαν. Μία εἰσέτι ἀντηρὶς ἀπεκαλύφθη ἐξωτερικῶς τῆς νοτιοανατολικῆς γωνίας τῆς αἰθούσης Α (πίν. 91β). Πέραν τῆς ἀντηρίδος ταύτης εὐρέθη συνεχιζόμενος τοῖχος ἐκ μεγάλων πελεκητῶν λίθων ἀλλ' ἀμελῶς τοποθετημένων.

Τέλος πρὸς Β. τοῦ περιγραφέντος οἰκοδομήματος ἐπεσημάνθησαν ἰσχυρὰ θεμέλια τοίχου, ἐκτεινομένου παραλλήλως πρὸς τοῦτο — ἀπὸ Α. πρὸς Δ. — εἰς ἀπόστασιν $\pm 17.00\mu.$ ἀπὸ τοῦ νοτίου τοίχου του. Τὰ ἐν λόγῳ θεμέλια ἐπεσημάνθησαν ἐπὶ μῆκος ἐν ὄλῳ $\pm 39.00\mu.$, ἐκτεινόμενα καὶ ἀνατολικώτερον τοῦ οἰκοδομήματος. Πιθανώτατα πρόκειται τοῖχος ἀναλημματικός, συγκρατῶν τὸ ἀνδρῶν, ἐπὶ τοῦ ὁποίου ἴστατο τὸ οἰκοδόμημα, καὶ ἀποτελῶν συγχρόνως τὴν βορείαν πλευρὰν περιβόλου του.

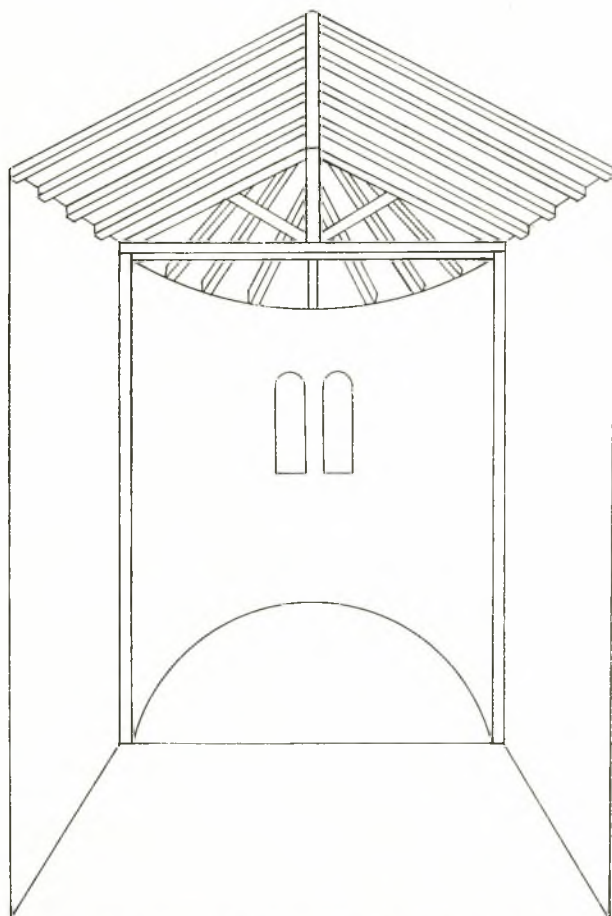
Ἐνεκα τῆς, ὡς ἤδη ἐσημειώθη, κατολισθήσεως τοῦ ἐδάφους ὀλόκληρον τὸ δυτικὸν ἥμισυ τοῦ οἰκοδομήματος — ἐντεῦθεν τοῦ μεταξὺ τῶν χώρων Γ καὶ Δ τοίχου — εὐρέθησαν μετακινημένα λοξῶς, οὕτως ὥστε ἡ εὐθεῖα τοῦ νοτίου τοίχου τοῦ ἐνιαίου οἰκοδομήματος νὰ ἔχη ἀποβῆ καμπύλη (πίν. 92β)· κατὰ τὸ δυτικὸν μάλιστα ἄκρον τοῦ κτηρίου ἢ ἀπόκλισις ἀπὸ τῆς εὐθείας φθάνει τὰ 3.80μ., ἀλλὰ διὰ νὰ μὴ σχηματισθῇ ἐσφαλμένη ἐντύπωσις περὶ τῆς μορφῆς τοῦ κτηρίου ἐσχεδιάσθη ἐπὶ τῆς κατόψεως εἰκ. 1 ὁ τοῖχος, ἀποκατεστημένος ἐπὶ τῆς ἀρχικῆς του εὐθείας. Ἡ ἐπὶ τοῦ σχεδίου εἰκ. 1 διακεκομμένη γραμμὴ δηλοῖ τὴν θέσιν, εἰς τὴν ὁποίαν πρὸς τὸ παρὸν ἴσταται ὁ ἐν λόγῳ τοῖχος.

Εἰς μῆκος τὸ οἰκοδόμημα τῆς Φτελιᾶς μετρεῖ ἐν ὄλῳ 35.60μ.

Ἡ τοιχοδομία τοῦ κτηρίου δὲν εἶναι ἐνιαία. Κατὰ μέρη ἀπαντᾶται τοιχοποιία ἀμιγῆς ἐκ πλίνθων (πίν. 92α) — κατὰ τὸ πλεῖστον ἐκ μεγάλων θραυσμάτων πλίνθων τοποθετημένων μετὰ τὴν καλὴν των πλευρὰν πρὸς τὰ ἔξω καὶ μικρότερων θραυσμάτων χρησιμοποιομένων ὡς «γεμίματος» ἐντὸς τῆς μάζης τοῦ

τοιχοῦ (πίν. 91β καὶ 92β)— καὶ τοιχοποιία κατὰ ζώνας μεικτὴ ἐξ ἐναλλασσομένης σειρᾶς πλίνθων καὶ σειρᾶς λίθων (*opus vittatum mixtum*), κολυμβώντων ἐντὸς ἀφθόνου κονιάματος (πίν. 93α). Ἡ ἐντὸς τῆς αἰθούσης Α ἐγγεγραμμένη ἀψίς π.χ. εἶναι τοῦλάχιστον εἰς τὸ κάτω μέρος τῆς ἐκτισμένης κατὰ τὸν δεῦτερον τρόπον, ἐνῶ ὁ περιβάλλων αὐτὴν ἐξωτερικὸς τοῖχος εἶναι κατὰ τὸν πρῶτον (πίν. 93β καὶ 94α). Δι' ἀμιγοῦς πλινθοδομῆς εἶναι ἐκτισμένος ὁλόκληρος ὁ νότιος τοῖχος τοῦ οἰκοδομήματος ἐξαιρέσει μέρους ἐκατέρωθεν τῆς θύρας τοῦ χώρου Δ, ὅπου ἐχρησιμοποιήθη τὸ μεικτὸν κατὰ ζώνας σύστημα, ἐπίσης δ' ἡ ἐν ὀργανικῇ συνδέσει πρὸς τὸν νότιον τοῖχον ἀρχὴ τῶν διαχωριστικῶν τοίχων τῶν μεταξὺ τῶν χώρων Α καὶ Β, Β καὶ Γ, Γ καὶ Δ, μετατρεπομένης ἐν συνεχείᾳ τῆς τοιχοποιίας εἰς μεικτὴν κατὰ ζώνας (πίν. 91β καὶ 93α). Κατὰ τὸν δεῦτερον τοῦτον τρόπον εἶναι ἐκτισμένος καὶ ὁ ἀνατολικὸς τοῖχος τοῦ χώρου Ε μετὰ τῆς προσηρτημένης πειοειδοῦς κατασκευῆς (πίν. 90β). Εἰς τὴν ἐξω τῆς ἀψίδος ἀντηρίδα παρατηρεῖται ὑπεράνω τοῦ θεμελίου ζώνη ἐκ τεσσάρων σειρῶν πλίνθων καὶ ἐπ' αὐτῆς ὑπολείμματα ἀργολιθοδομῆς (πίν. 94β). Φαίνεται ὅτι ἐδῶ ἐχρησιμοποιήθη τὸ ἀνάμεικτον σύστημα ἐναλλαγῆς ζωνῶν ἐξ ἀργολιθοδομῆς μετὰ ζωνῶν ἐκ σειρῶν πλίνθων (*opus incertum mixtum*). Ὡς συνδετικὴ ὕλη ἐχρησιμοποιήθη ἀμμοκονία, ἐντὸς τῆς ὁποίας, κατὰ μέρη ὀλιγώτερον ἢ περισσότερον, ἀνεμίχθη καὶ κοκκινόχρωμα. Εἶναι φανερόν ὅτι ἀμφότερα τὰ συστήματα τοιχοδομίας ἐφηρμόσθησαν συγχρόνως, τοῦ κτηρίου ἀπαρτισθέντος ἐνιαίως· ἀλλ' ἡ ἀνάμειξις κοκκινόχρωματος εἰς τὴν ἀμμοκονίαν ὑποδηλοῖ, πιθανῶς, ὅτι οἱ οἰκοδόμοι δὲν εἶχον ἀφθόνως εἰς τὴν διάθεσίν των τὸ κατάλληλον ὑλικὸν καὶ ὅτι ἐπέσπευσαν τὴν ἐργασίαν των.

Παρὰ τὴν δυτικῶς τῆς αἰθούσης Α ἀντηρίδα εὐρέθη μᾶζα τοιχοποιίας (πίν. 91α) ἐχούσης τὴν ἔσω ἐπιφάνειαν κοίλην (μῆκος ± 0.85 , χορδὴ ± 0.33 , βέλος $0.033\mu.$) (πίν. 95α), ἐκτισμένης δὲ διὰ θραυσμάτων πλίνθων, ὡς τὰ πλινθόκτιστα μέρη τῶν τοίχων (βλ. ἀνωτ. σ. 100). Δὲν δύναται νὰ καθορισθῇ μετὰ βεβαιότητος ἂν ἡ μᾶζα αὕτη τοιχοποιίας προέρχεται ἐκ καμάρας ἢ, ὕπερ πιθανώτερον, ἐκ κόγχης ἀνοιγομένης ἐντὸς τοῦ πάχους τῆς ἐγγεγραμμένης ἀψίδος τῆς αἰθούσης Α. Ἐντὸς τῆς ἀψιδωτῆς αἰθούσης εὐρέθη τεμάχιον καταπεσόντος τοίχου, κυκλοτεροῦς προβολῆς (χορδὴ 0.85 , βέλος $0.31\mu.$, πάχος τοῦ τοίχου ± 0.30 ὅσον δηλαδὴ τὸ πλάτος πλίνθου $0.295 \times 0.295\mu.$), περατουμένου ἐκατέρωθεν εἰς δύο ἀντιστοιχῶς ἀντιρρόπους καμπύλας, προφανῶς τμήματα δύο συνεχόμενων τοξωτῶν λοβῶν παραθύρων, ἀνοιγομένων ἐκατέρωθεν κοινοῦ ποδαρικοῦ (πίν. 95β). Ἐπὶ τοῦ δεξιᾷ λειψάνου λοβοῦ διεσώθησαν δύο πλίνθοι, ἐξ ἐκείνων αἱ ὁποῖαι ἄλλοτε ἐπλαισίωνον τὸ τοξωτὸν ὑπέρθυρον, κατεσκευασμένον ἐξ ἀκτινοειδῶς διατεταγμένων πλίνθων. Τὸ τεμάχιον τοῦτο τοίχου προέρχεται πιθανώτατα ἐκ τῆς ἐγγεγραμμένης ἀψίδος, συνεπῶς τὸ παράθυρον ἡνοί-



Εἰκ. 2. Ἀναπαράστασις τοῦ ἐσωτερικοῦ τῆς ἀψίδος τῆς αἰθούσῃς Α.

γετο ἐπὶ τῆς ἀψίδος (εἰκ. 2 ἀναπαράστασις). Τὸ μικρὸν δὲ πάχος τοῦ τοίχου τῆς ἀψίδος ὑποδηλοῖ ὅτι αὕτη ἐστεγάζετο διὰ ξυλίνης στέγης. Εἰς τὸ ἐν λόγῳ τεμάχιον τοίχου ἐχρησιμοποιήθησαν ἀκέραιαι πλίνθοι.

Ἐκ τοῦ χώρου τῆς ἀνασκαφῆς περισυλλέγησαν διαφόρων τύπων πλίνθοι, προερχόμεναι προφανῶς ἐκ τοῦ ἀνασκαπτομένου κτηρίου. Ὅσαι πλίνθοι ἐχρησιμοποιήθησαν τεθραυσμέναι εἰς τὴν τοιχοποιίαν τοῦ νοτίου τοίχου κλπ. — ἐντὸς τῆς τοιχοποιίας τῶν μερῶν τούτων οὐδεμία ἐκ τῶν πλίνθων εὐρέθη ἀκεραία — ἀνήκουν εἰς τύπον ἐκ πηλοῦ ἐρυθροῦ καὶ χαρακτηριζόμενον διὰ τῆς παρουσίας ἐπὶ τῆς κυρίας ὄψεως τῆς πλίνθου δύο διαγωνίων χαραγῶν, χαραχθεισῶν πρὸ τῆς ἀποξηράνσεως τοῦ πηλοῦ (πίν. 96α, ἄνω δεξιά). Ἀποκατεστη-

μέναι διαστάσεις των: $0.29 \times [0.29]$, πᾶχ. 0.035μ. Πιθανώτατα εἶναι εἰλημμένα ἐκ κτηρίου ἀρχαιότερου. Τὰ χαρακτηριστικὰ τῶν δύο χιαστί χαραγῶν ἀπαντῶνται εἰς τὰς πλίνθους τοῦ μικροῦ θεάτρου τῆς Ταορμίνας (Ταυρομένιον), χρονολογούμενου μεταξὺ τῶν μέσων τοῦ 1^{ου} καὶ τῶν μέσων τοῦ 2^{ου} αἰ. μ.Χ.¹. Τὸ πᾶχος τοῦ κονιάματος τὸ μεταξὺ τῶν πλίνθων τοῦ κτηρίου τῆς Φτελιᾶς (πᾶχ. 0.15/0.23μ.) (πίν. 92α), ἰδιάζον εἰς χρόνους σχετικῶς ὀψίμους², συνηγορεῖ ὑπὲρ τῆς ἐκδοχῆς περὶ συλλήσεως τῶν περὶ ὧν ὁ λόγος πλίνθων ἐκ κτηρίου ἀρχαιότερου. Ἐκ τῶν περισυλλεγείσων ἀκεραίων πλίνθων ἄλλαι ἐξ ἐρυθροῦ πηλοῦ — διαστάσεων: $0.27/0.277 \times 0.276/0.28$, πᾶχ. 0.025/0.03 μ. — φέρουν ἐπὶ τῆς ἐτέρας τῶν ὀψεῶν των χαρακτηριστικὰς ἀλλακώσεις διὰ τῶν δακτύλων (πίν. 96α, ἄνω ἢ πρώτη καὶ ἢ δευτέρα ἐξ ἀριστερῶν), ἄλλαι ἐκ πηλοῦ κιτρίνου — διαστάσεων: $0.28/0.285 \times 0.30$, πᾶχ. 0.03 ἢ 0.29×0.29 πᾶχ. 0.03μ. — εἶναι ἀδιακόσμητοι. Εὐρέθησαν καὶ πολλαὶ πλίνθοι — κατὰ τὴν νοτιοανατολικὴν γωνίαν τοῦ χώρου Ε — τραπεζιοειδεῖς, ἔχουσαι ἐκ τῶν ἀπέναντι πλευρῶν δύο ἴσας (μῆκους 0.27μ.) καὶ δύο ἀνίσους (πλάτους κάτω 0.195 καὶ ἄνω 0.23μ.) (πίν. 96α, κάτω). Αἱ τελευταῖαι αὗται πλίνθοι ἰδιάζουσιν εἰς τὴν κατασκευὴν θόλων, ἀλλὰ δὲν ἦλθον εἰς φῶς ἐπαρκῆ ἄλλα στοιχεῖα πρὸς ἀπόδοσίν των εἰς συγκεκριμένην θολοδομήν τοῦ οἰκήματος τῆς Φτελιᾶς.

Ἐκ τοῦ ὧς ἄνω ὕλικοῦ οἱ τύποι τῶν ἀκεραίων πλίνθων, τόσον οἱ φέροντες χαρακτηριστικὰς διὰ τῶν δακτύλων ἀλλακώσεις ὅσον καὶ οἱ ἄνευ χαρακτηριστικῶν σημείων, εἶναι ἐκ τῶν ἀπαντωμένων εἰς παλαιοχριστιανικὰ μνημεῖα τοῦ 5^{ου}-6^{ου} αἰ. Ἡ παρουσία ὅμως δύο βασικῶν μεθόδων τοιχοδομίας ὁμοῦ, τῆς ἀμιγροῦς διὰ πλίνθων καὶ τῆς κατὰ ζώνας μεικτῆς, ἰδιάζει κάπως πάντως τὸ opus vittatum mixtum εἶναι ἀσύνηθες ἐν Ἑλλάδι, εἶναι ὅμως χαρακτηριστικὸν διὰ τὴν συναγωγὴν χρονολογικῶν συμπερασμάτων περὶ τοῦ οἰκοδομήματος τῆς Φτελιᾶς. Κατ' ἀρχὴν ἐνθυμίζει τὴν τοιχοδομίαν δύο ρωμαϊκῶν οἰκοδομημάτων τῶν ἀρχῶν τοῦ 4^{ου} αἰῶνος: τοῦ βαλανείου τῶν orti liciniani — τοῦ γνωστοῦ ὧς ναοῦ τῆς Minerva Medica — τῆς Ρώμης³ καὶ τοῦ τάφου τοῦ Βαλερίου Ρωμύλου (Valerio Romolo) ἐπὶ τῆς Via Appia⁴. Διαφέρει ὅμως ἀπὸ τούτων ἢ τοιχοδομίᾳ τοῦ οἰκοδομήματος τῆς Φτελιᾶς πρῶτον κατὰ τὸ ὅτι αἱ ἐκ λίθων ζῶναι δὲν συνίστανται ἐκ τεμαχίων κανονικῶν, πελεκητῶν, ἀλλ' ἐκ λίθων ἀκατεργάστων καὶ δεύτερον κατὰ τὸ ὅτι ἡ ὄψις των καλύπτεται κατὰ μέγα

¹ G. LUGLI, *La tecnica edilizia romana*, Roma MCMLVII, I, 543 εἰκ. 111. Διὰ τὴν χρονολόγησιν αὐτ. σ. 630. Αἱ πλίνθοι τῆς Ταορμίνας ἀνήκουν εἰς τύπον μεγαλυτέρων διαστάσεων.

² Ἰβρβλ. LUGLI, II, πίν. CLXI δεξιᾶ, παράδειγμα χρονολογούμενον εἰς τὴν ἐποχὴν τοῦ Μ. Κωνσταντίνου.

³ Προχείρως παρὰ DURM, *Arch. Etr. u. Römer* ², εἰκ. 220 IV.

⁴ LUGLI, I, 644-45 καὶ 653, καὶ II, πίν. CXCIII, 4.

μέρος διὰ κονιάματος λείου, ἐπὶ τοῦ ὁποίου ἔχουν χαραχθῆ δια τοῦ μυστηρίου διακοσμητικαὶ γραμμαί. Αὗται εἶναι δύο εἰδῶν: ἀφ' ἑνὸς παράλληλοι γραμμαὶ κατὰ ζεύγη καὶ ἀφ' ἑτέρου αἰχμηροὶ τύποι ἀτάκτως κατεσπαρμένοι ἐπὶ τῆς λείας ἐπιφανείας τοῦ κονιάματος. Αἱ παράλληλοι δὲ γραμμαὶ παρουσιάζονται ἀφ' ἑνὸς ὡς εὐθεῖαι καὶ εὐρεῖαι ταινίαι πλαισιοῦσαι ἑκατέρωθεν—ἀνὰ μίαν γραμμὴν—τὰς ζώνας τῶν πλίνθων καὶ ἀφ' ἑτέρου ὡς ταινίαι στεναί, κατὰ φορὰν λοξὴν ἢ καμπύλην, πλαισιοῦσαι τοὺς λίθους (πίν. 93α). Τὰ διακοσμητικὰ ταῦτα μυστήρια ἔχουν χαραχθῆ μετ' ἐπιμελείας καὶ δι' ἐλαφρὰς χειρὸς, πολὺ δ' ἐνθυμίζουσιν ἀρμολογήματα παρατηρούμενα ἐπὶ τοίχων τῆς βασιλικῆς τοῦ Κρανείου ἐν Κορίνθῳ, χρονολογουμένων πιθανῶς πρὸ τοῦ τέλους τοῦ 5^{ου} αἰῶνος¹. Ἐπὶ τῇ βάσει τῶν περιγραφέντων χαρακτηριστικῶν πρέπει, πιθανώτατα, καὶ τὸ οἰκοδόμημα τῆς Φτελιᾶς νὰ χρονολογηθῆ εἰς σχετικῶς ὀψίμους χρόνους, ἴσως δὲ ὄχι ἐνωρίτερον τῶν μέσων τοῦ 5^{ου} αἰῶνος. Ἡ χρονολογῆσις αὕτη καταφάσκει καὶ πρὸς τὴν παρατήρησιν ὅτι ἐν ἀρκετῶ μέτρῳ ἐχρησιμοποιήθη ὑλικὸν παλαιότερον (θραυσμέναι πλίνθοι): φαίνεται νὰ ὑπῆρχε προχείρως τοιοῦτο ὑλικὸν μετὰ τὴν δῆωσιν τῆς Νικοπόλεως ὑπὸ τῶν Γότθων ἐπὶ Ἀλαρίχου (395-396), ἀν καὶ δὲν ὑπάρχει ρητὴ μαρτυρία περὶ καταστροφῆς τῆς πόλεως τότε².

Ἡ ἀρχιτεκτονικὴ διάταξις τοῦ οἰκοδομήματος τῆς Φτελιᾶς προσιδιάζει εἰς κατοικίαν. Αὕτη ἦτο ἐκτισμένη, ὡς ἤδη ἐσημειώθη, ἐπὶ ἀνδῆρου συγκρατουμένου πρὸς Β. ὑπὸ ἀναλημματικοῦ τοίχου, φαίνεται δὲ νὰ περιεκλείετο, τοῦλάχιστον ἀπὸ Β. καὶ Α., ἐντὸς περιβόλου, τοῦ ὁποίου ὁ βόρειος τοῖχος συνέπιπτε πρὸς τὸν ἀναλημματικὸν τοῖχον, εἰς ἀπόστασιν 5-6 μ. ἀπὸ τῶν χώρων τοῦ οἰκοδομήματος. Ἡ κατοικία ἀπετελεῖτο ἐκ δύο μερῶν: ἐκ τῆς μεγάλης ἀψιδωτῆς αἰθούσης (Α), καταλαμβανούσης ὀλόκληρον τὸ ἀνατολικὸν τμήμα τῆς οἰκίας καὶ ἐκ τριῶν συνεχόμενων δωματίων—τῶν χώρων Γ, Δ καὶ Ε—, καταλαμβανόντων τὸ δυτικὸν τμήμα τῆς οἰκίας. Αἱ δύο αὗται ἐνόητες χώρων ἐχωρίζοντο—βεβαίως καὶ ἐπεκοινῶνουν μεταξύ των—μέσῳ τοῦ στενοῦ χώρου Β, ἐπέχοντος θέσιν διαδρόμου. Ἀλλὰ μετὰ τῶν χώρων Γ καὶ Δ δὲν ὑπῆρχεν ἄμεσος ἐπικοινωνία, φαίνεται δὲ ὅτι ὁ χώρος Γ ἐλειτούργει ὡς ἐξάρτημα τῆς αἰθούσης Α. Τὰ δωμάτια εἶναι διηυθετημένα κατὰ σειρὰν ὀπίσω, ὡς ὑποθέτομεν, ἐνός, ἐπιμήκους χώρου (Ζ), ἐκτεινομένου πρὸς Β. τούτων, ἐπέχοντος δὲ θέσιν ἡλιακοῦ, πιθανῶς ὑπὸ μορφὴν στοᾶς (πρβλ. κατωτ. σ. 105), παρεχούσης θέαν πρὸς τὴν θάλασσαν. Μετὰ τοῦ ἡλιακοῦ θὰ ἐπεκοινῶνει ἢ αἰθουσα μέσῳ τοῦ διαδρόμου· πιθανῶς δὲ θὰ ἐπεκοινῶνουν μετὰ τούτου ἄμέσως καὶ τὰ δωμάτια Γ καὶ Δ.

¹ Πρβλ. Ἀρχαιολ. Δελτ. 16, 1960, Χρονικά, 99 πίν. 76δ (Δ. ΠΑΛΛΑΣ). Ἄλλα παραδείγματα Ἀρχαιολ. Δελτ. 17, 1961, Χρονικά, σ. 82 (Δ. ΠΑΛΛΑΣ).

² ΣΟΚΡΑΤΗΣ Ἐκκλ. Ἱστορ. 7, 10 (P.G. 67,755). Πρβλ. Ἠπειρ. Χρον. 3, 1928, 132-134 (Π. ΦΟΥΡΙΚΗΣ) καὶ F. SCHÖBER ἐν RE XVII 1, 517 (Nikopolis).

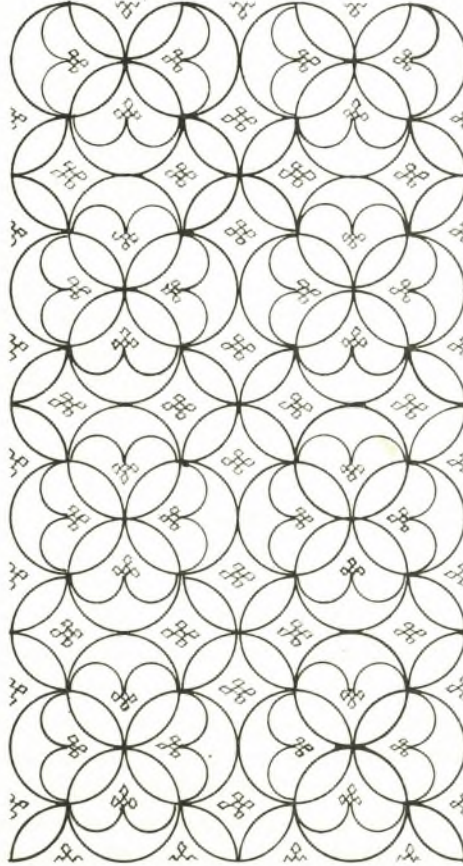
Ἡ κατοικία διὰ δύο θυρῶν, ἀνοιγομένων τῆς μιᾶς εἰς τὸν διάδρομον (B) καὶ τῆς ἑτέρας εἰς τὸ δωμάτιον E ἦτο προσιτὴ ἀπὸ N. καὶ ἐκ τῆς αὐτῆς μέσῳ τοῦ ἡλιακοῦ. Ἡ ἐντὸς τοῦ οἰκοδομήματος κυκλοφορία ἠκολούθει προφανῶς δύο διαδρομάς: ἅφ' ἑνὸς διὰ τοῦ διαδρόμου (B) πρὸς τὴν αἴθουσαν (A), τὸ δωμάτιον Γ καὶ τὸ ἡλιακὸν (Z) καὶ ἅφ' ἑτέρου διὰ τοῦ δωματίου Δ πρὸς τὸ δωμάτιον E καὶ ἐκεῖθεν πρὸς τὴν αὐλὴν. Ἐνδεχομένως δ' ὑπῆρχεν, ὡς εἵπομεν, καὶ ἐπικοινωνία τῶν δωματίων Γ καὶ Δ πρὸς τὸ ἡλιακὸν (Z). Τὰ δωμάτια Γ, Δ καὶ E φαίνεται νὰ ἦσαν ἀφιερωμένα εἰς τὴν ἰδιωτικὴν ζωὴν τῶν ἐνοίκων· ἐκ τούτων δὲ πάλιν τὰ δωμάτια Δ καὶ E, ἀποτελοῦντα ἰδιαιτέραν λειτουργικὴν ἐνότητα, φαίνεται νὰ ἦσαν διατεθειμένα εἰς κατώτερον προσωπικόν, ἢ δὲ πειοειδῆς κατασκευὴ πιθανῶς ἀνήκει εἰς κάτω μέρος κλιβάνου ἧ καὶ ἀποπάτου (δὲν παρατηρήθησαν λείψανα πυρᾶς).

Ἡ ἀψιδωτὴ αἴθουσα, καταλαμβάνουσα ὅλον τὸ πλάτος τοῦ οἰκοδομήματος πρὸς Δ., συνιστᾷ τὸν ἐπίσημον χῶρον τῆς κατοικίας. Διὰ τοῦ ἰδιαιτέρου της χαρακτηριστικοῦ, τῆς ἀψίδος, ἐνθυμίζει τὴν αἴθουσαν ἀκροάσεων—*aula*— τῶν παλατιῶν τῶν βασιλέων τῆς ἑλληνιστικῆς ἀνατολῆς μέχρι τῶν παλατιῶν τῶν ρωμαίων καὶ τῶν βυζαντινῶν αὐτοκρατόρων (Μαγναύρα)¹. Πρόκειται, λοιπόν, εἰς τὸ οἰκοδόμημα τῆς Φτελιᾶς περὶ ἐπαύλεως ἐπισήμου τινὸς προσώπου, ἀξιωματοῦχου τῆς Νικοπόλεως, ἐπιδιώξαντος τὴν μόνωσιν εἰς τὴν προνομιούχον αὐτὴν θέσιν, παρέχουσαν θέαν κάτω πρὸς τὴν θάλασσαν τοῦ γραφικοῦ Ἀμβρακικοῦ κόλπου καὶ πέραν πρὸς τὰ ἄγρια βουνὰ τῆς Ἡπείρου καὶ τῆς Ἀκαρνανίας. Λόγω δὲ ἀκριβῶς τῆς ἀπομονώσεως ἑνὸς ἐκ τῶν δωματίων— τοῦ δωματίου Γ— ἀπὸ τῶν ἄλλων ἀρεσκομέθρα νὰ ἀναγνωρίσωμεν εἰς τὴν ἔπαυλιν τῆς Φτελιᾶς θερμὴν κατοικίαν τοῦ Μητροπολίτου Νικοπόλεως.

2. Ψηφιδωτὰ δάπεδα : Διεπιστώθη ὅτι οἱ χῶροι τῆς ἐπαύλεως τῆς Φτελιᾶς— πλὴν τοῦ χώρου B— ἦσαν ἐστρωμένοι διὰ ψηφιδωτῶν δαπέδων. Κατέστη δυνατὸν ν' ἀποκαλυφθῇ μεγαλύτερόν τι μέρος μόνον τοῦ ψηφιδωτοῦ τῆς αἰθούσης A. Τοῦτο ἀποτελεῖται ἐκ τριῶν διαχῶρων, ἀπλουμένων τοῦ ἑνὸς εἰς τὴν ἀψίδα καὶ τῶν ἄλλων δύο καθ' ὅλον τὸ ἐμβαδὸν τῆς αἰθούσης ἑκατέρωθεν τοῦ κατὰ μῆκος ἄξονός της. Καὶ τὰ τρία συνίστανται ἐκ γεωμετρικῶν σχημάτων. Τὸ ὅλον ψηφιδωτὸν βαίνει, ὡς συνήθως, ἐπὶ ἰκρίου ἐκ τοίχων ἐντὸς τοῦ ἐδάφους.

¹ Παραδείγματα προχείρως παρὰ JEAN SAUVAGET, *La mosquée omeyyade de Médine*, Vanost 1947, 158 κέ. Ἀψιδωτὴ αἴθουσα ἐπίσης εἰς τὸ βυζαντινὸν παλάτιον τῆς Ἀπολλωνίας ἐν τῇ Κυρηναικῇ (R. GOODCHILD, *A Byzantine Palace at Apollonia (Cyrenaica)*, *Antiquity* 34, 1960, 249 κέ.)· ἐν συνδυασμῷ πρὸς στοὰν ἀπαντᾷ εἰς τὴν παλαιοχριστιανικὴν οἰκίαν τοῦ Διμηγιοῦ (A. C. ORLANDOS, *Rapport sur les monuments paléochrétiens découverts ou étudiés en Grèce de 1938 à 1954*, Actes du V^e Congr. Intern. d' Archéol. Chrétienne. 1954, Città del Vaticano 1957, 116 εἰκ. 8).

Τὸ διάχωρον τῆς ἀψίδος (πίν. 96β καὶ εἰκ. 3 ἀποκατάστασις) εἶναι συνθετιμένον ἐκ δύο διακοσμητικῶν ἰκρίων συμπλεκομένων εἰς ἐνιαῖον θέμα ἐκ μαύρων ψηφίδων ἐπὶ βάθους λευκοῦ. Τὸ ἓν ἐκ τῶν ἰκρίων συνίσταται ἐξ ἀτρακτοειδῶν σχημάτων διατεταγμένων σταυροειδῶς εἰς σχῆμα τετραφύλλου ρόδακος



Εἰκ. 3. Ἀποκατάστασις τοῦ θέματος τοῦ ψηφιδωτοῦ τῆς ἀψίδος.

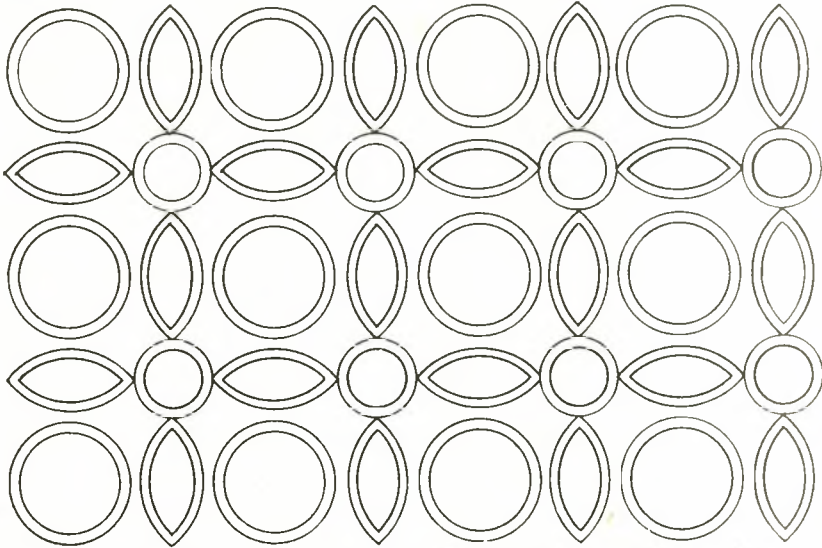
ἐπὶ διασταυρουμένων νοητῶν εὐθειῶν, οὕτως ὥστε ν' ἀπαρτίζεται ἐν βασικὸν καγκελωτὸν σχῆμα ἔχον πλευρὰς ἐκ δις ἐπαναλαμβανομένων ἀτράκτων. Τὸ ἕτερον ἐκ τῶν ἰκρίων συνίσταται ἐκ πελτῶν διατεταγμένων μεταξὺ τῶν κεραιῶν τοῦ ὡς ἄνω ρόδακος ἀνὰ δεῦτερον ρόδακα, ἐνουμένων δὲ κατὰ τὰ ἄκρα μεταξὺ των, οὕτως, ὥστε ν' ἀποτελεσθῇ σύνθετον κλειστὸν σχῆμα. Αἱ καμπύλαι τῶν πελτῶν εἶναι διηυθετημέναι πρὸς τὰ ἔξω, διαμορφουμένου οὕτω μεταξὺ

τῶν κεραιῶν τοῦ βασικοῦ τετραφύλλου ρόδακος ἐνὸς παραπληρωματικοῦ λευκοῦ διακοσμητικοῦ θέματος, ὁμοίου πρὸς κρινάνθεμον. Οὕτω διαμορφοῦνται συνθετώτεροι ρόδακες ἐκ παραπληρωματικῶν σχημάτων, πλεκόμενοι μετὰ τοῦ καγκελλωτοῦ ἱκρίου. Τὸ ἔξω τῶν τετραφύλλων ροδάκων καὶ τῶν πελτῶν ἀπομένον ἐλεύθερον ἔδαφος σχηματίζει ἐνότητος ἐκ δύο συνεχόμενων ρόμβων μὲ πλευρὰς κοίλας, εἰς τὸ μέσον δ' ἐκάστου τούτων εἶναι τοποθετημένος εἰς μικρὸς σταυρὸς ἐκ πέντε ψηφίδων (τετράκτινος ρόδαξ). Αἱ πέλται ἔχουν τὴν πρὸς τὰ ἔσω ἔκφυσιν των διηνηθισμένην διὰ τριῶν ψηφίδων, ὡς στοιχειώδους τινὸς κρινανθέμου· βλεπόμενον ὅμως τοῦτο ἐν ἀναφορᾷ πρὸς τὸ λευκὸν παραπληρωματικὸν σχῆμα, λειτουργεῖ ὡς βάθος, ὡς σικὰ τοῦ ἀναμέσον τῶν πετάλων ἀνοιγομένου ἄνθους. Εἶναι κατηργημένα τὰ ὄρια μεταξὺ θέματος καὶ ἐδάφους του. Κατὰ τὸν τρόπον ὅμως τοῦτον εἰς μίαν καθαρῶς γεωμετρικὴν—διὰ τοῦ κανόνος καὶ τοῦ διαβήτου—κατασκευὴν ὑπεβλήθη νόημα θέματος ἀντικειμενικοῦ. Τὸ θέμα τοῦ συνθέτου ρόδακος—ἐξ ἐπαναλαμβανομένων θετικῶν καὶ ἀρητικῶν—ὑποδειγμάτων (μοτίβων) ἀπαντᾶται καὶ εἰς μετάλλινα μικροτεχνήματα τῆς ὀψίμου ἀρχαιότητος¹. Ὁ RIEGL βλέπει εἰς τὴν καλλιτεχνικὴν μορφήν τοῦ εἶδους τούτου τὸν ἔσχατον σταθμὸν εἰς τὴν πορείαν τοῦ μετασχηματισμοῦ τῆς φυτικῆς ἑλικος εἰς γεωμετρικὸν σχῆμα². Ὡς πρὸς τὴν πορείαν τῆς φυτικῆς ἑλικος πρὸς τὴν γεωμετρικότητα δὲν ὑπάρχει ἀμφιβολία· ἀλλὰ ποία εἶναι ἡ πρωτεύουσα ἔννοια εἰς τὸ θέμα τοῦ ψηφιδωτοῦ; ἡ ἀφρημένη γεωμετρικότης ἢ ἡ παραστατικότης (ἢ παράστασις συγκεκριμένου ἀντικειμένου); Προφανῶς ἡ γεωμετρικότης. Εἰς τὸ ψηφιδωτὸν τοῦτο ἡ διάνθησις τοῦ βάθους, ἐννοουμένη ὡς διασκέλισις τῶν ὀρίων τόσον τοῦ περιγράμματος τῶν θεμάτων ὅσον καὶ τῶν χρωματικῶν ἐπιφανειῶν, ἀποτελεῖ ἱμπρεσιονιστικὴν ἐπεξεργασίαν ἀρχικῆς αὐστηρᾶς γεωμετρικῆς κατασκευῆς χρωματικῆς—ὡς συνθέσεως φωτεινῶν καὶ σκοτεινῶν ἐπιφανειῶν—ἀντιλήψεως. Ἡ χρωματικὴ σοβαρότης τοῦ προκειμένου ψηφιδωτοῦ—μαῦρον καὶ ἄσπρον—προϋποθέτει καταγωγὴν τοῦ προτύπου ἐξ ἐποχῆς καὶ κύκλου τέχνης τελοῦσῶν ὑπὸ τὴν ἐπιρροὴν τοῦ ἑλληνισμοῦ. Ἐκ τῆς ζωγραφικῆς δ' εἰσήχθη εἰς τὴν μικροτεχνίαν. Ὁ ψηφωτῆς τῆς Φτελιᾶς δὲν ἦτο καλλιτέχνης, ἀλλ' ἀπλοῦς χειρῶναξ, ἀντλῶν ἐκ τοῦ θεματικοῦ θησαυροῦ τοῦ κυκλοφοροῦντος μεταξὺ τῶν ἐπαγγελλομένων τὴν τέχνην. Ἀλλὰ δὲν κατανοεῖ οὗτος πλέον τὸ θέμα του· εἰς τὰς χεῖράς του δὲ τοῦτο ἐκφυλίζεται καὶ κατὰ τόπους διαλύεται. Τὸ διάχωρον τῆς ἀψίδος περικλείεται ἐντὸς δύο πλαισίων: ἐνὸς ἐσωτερικοῦ ἐκ ταινιῶν μαύρης, λευκῶν καὶ ἰοχρόων-πορφυρῶν· καὶ ἐτέρου, ἐξωτερικοῦ, ἐξ ἄλυσωτοῦ πλέγματος ταινιῶν μαύρης, λευκῆς, ἐρυθρᾶς καὶ πορφυρᾶς (πίν. 97α).

¹ Π.χ. τὸ Μουσεῖον Klausenburg, RIEGL, Spätröm. Kunstind., πίν. XV,2.

² Αὐτ. 269 κέ.

Ἐκ τῶν ἔξω τῆς ἀψίδος διαχώρων τοῦ βορείου ἐλάχιστα μέρη διεσώθησαν (πίν. 97β): δύναται ὅμως ν' ἀποκατασταθῇ ὡς σύνθεσις ἀτρακτοειδῶν καὶ κυκλικῶν σχημάτων (εἰκ. 4) διατεταγμένων ἐναλλάξ — παραλλαγὴ τοῦ θέματος τῶν ἀστραγάλων — κατὰ τὴν φοράν διασταυρουμένων νοητῶν εὐθειῶν, οὕτως, ὥστε νὰ σχηματίζονται σταυροὶ ἢ τετράφυλλοι ρόδακες περὶ κυκλικὸν πυρῆνα. Τὸ γύρω ἔδαφος διαμορφοῦται εἰς σχῆμα σταυροῦ, περικλείοντος εἰς τὸ κέντρον ἀνὰ ἓνα μέγαν κύκλον πληροῦντα τὸ μεταξὺ τῶν κεραιῶν τοῦ πρώτου θέματος

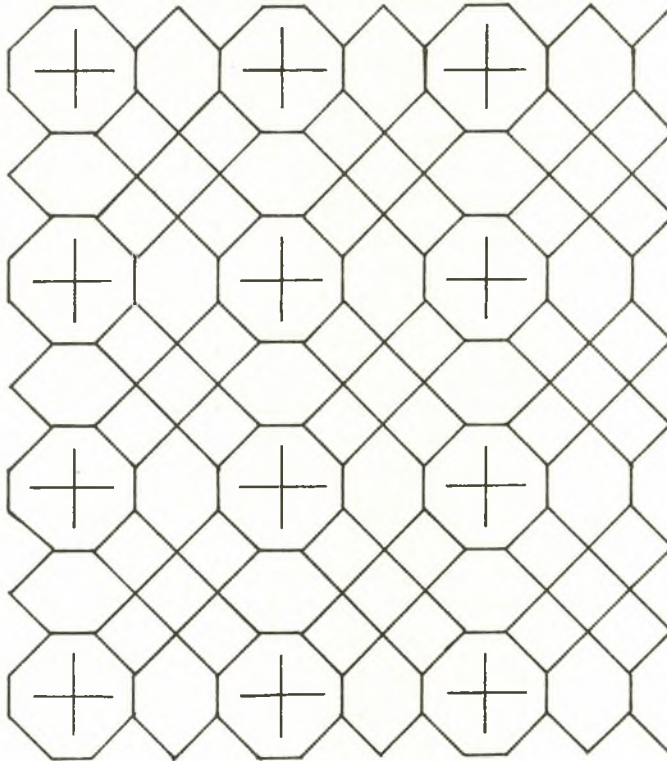


Εἰκ. 4. Ἀποκατάστασις τοῦ θέματος τοῦ ψηφιδωτοῦ τοῦ βορείου διαχώρου.

κενόν. Τὰ σχήματα περιγράφονται διὰ σειρᾶς μαύρων ψηφίδων· οἱ μικροὶ κύκλοι καὶ αἱ ἀτρακτοὶ εἶναι λευκαὶ καὶ περικλείουσι πυρῆνα ἐξ ἐρυθρῶν ψηφίδων. Τὸ γύρω ἔδαφος εἶναι ἰόχρουν, οἱ μεγάλοι δὲ κύκλοι ἐρυθροί. Τὸ ἰόχρουν ἔδαφος εἶναι πρὸς τούτοις κατάσπαρτον ἐκ μικρῶν ροδάκων συγκειμένων ἐκ πέντε ψηφίδων σταυροειδῶς διατεταγμένων· ἀνὰ εἰς ὅμοιος ρόδαξ περικλείεται καὶ ἐντὸς τῶν μεγάλων κύκλων. Χαρακτηριστικὴ εἶναι εἰς τὸ διάχωρον τοῦτο ἡ πλοκὴ τριῶν ἰκρίων. Τὸ τρίτον ἰκρίον συνίσταται ἐκ τῶν μεγάλων κύκλων, ὑπονοουμένων ὡς γωνιῶν νοητοῦ τετραγώνου. Χαρακτηριστικὴ ἐπίσης εἶναι ἡ πλοκὴ τῶν ὀριζοντίων καὶ καθέτων φορῶν πρὸς τὰς διαγωνίους.

Τὸ ψηφιδωτὸν τοῦ νοτίου διαχώρου συντίθεται ἐκ λεπτολόγου πλοκῆς πολλαπλῶν ἰκρίων, συνδυαζομένων κατὰ φοράς ὀριζοντίους, καθέτους καὶ διαγωνίους (πίν. 98α). Βασικῶς ἀποτελεῖται ἐξ ἐνὸς βαρέος ἰκρίου, διατεταγμένου κατὰ τὴν ἔννοιαν τῶν κατακορύφων καὶ τῶν ὀριζοντίων (καγκελλωτοῦ), συνισταμένου δ' ἐκ σταυροειδῶς διατεταγμένων μικρῶν τετραγώνων ἐναλλασσο-

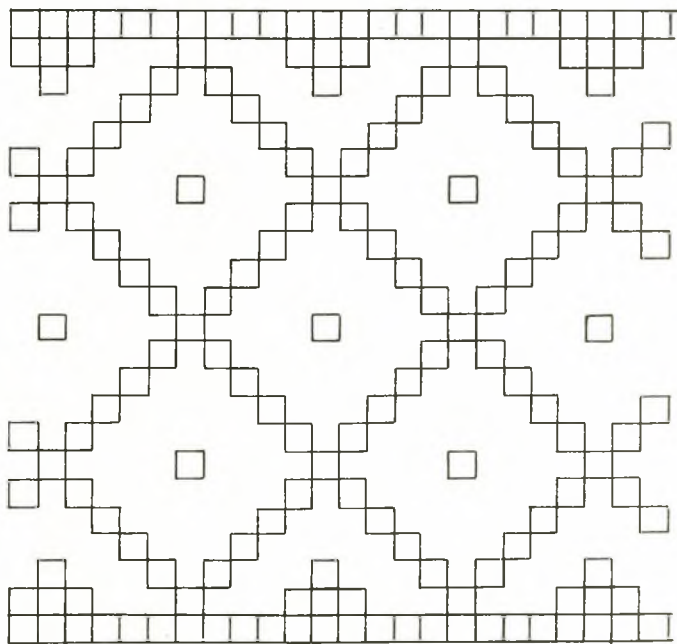
μένων πρὸς ἀπλᾶ ἑξάγωνα καὶ πλαισιούντος ὀκτάγωνα· τὰ ὀκτάγωνα συνιστοῦν τὸ δεύτερον βασικὸν ἴκριον (εἰκ. 5). Ἐντὸς τῶν ὀκταγώνων περικλείεται σταυρὸς κατὰ κανόνα καὶ σπανίως ὄρθιος (+) πλαγιαστός (×). Τὰ θέματα διαγράφονται ὑπὸ μιᾶς σειρᾶς ψηφίδων μαύρων, ἐκτεινομένης



Εἰκ. 5. Τὸ θέμα τοῦ ψηφιδωτοῦ τοῦ νοτίου διαχώρου.

μεταξὺ δύο — ἀνὰ μίαν — σειρῶν λευκῶν. Τὰ τετραγωνίδια καὶ τὰ ἑξάγωνα εἶναι πορφυρᾶ· τὰ ὀκτάγωνα ἐρυθρὰ καὶ ἐνίοτε πορφυρᾶ, οἱ ἐντὸς δὲ τούτων σταυροὶ μαῦροι μὲ κέντρον λευκόν. Εἰς τὰς γωνίας τὰς μεταξὺ τῶν κεραιῶν τῶν σταυρῶν τούτων παρεντίθενται ἀνὰ μίαν λευκαὶ ψηφίδες καὶ ἀπέναντι τούτων, ἐν ἐπαφῇ πρὸς τὴν μαῦρην γραμμὴν τοῦ σχεδίου τοῦ ὀκταγώνου, ἀνὰ μίαν ψηφίδες μαῦραι ἐπίσης ἀνὰ μίαν λευκαὶ ψηφίδες εἰς τὸ κέντρον τῶν ἑξαγώνων, ἐνίοτε δὲ καὶ τῶν τετραγώνων. Ἡ παρεμβολὴ ψηφίδων, ὡς ἐκφύσεων, διακοπτοῦσάν τὴν συνέχειαν τῶν λευκῶν γραμμῶν κατὰ τὴν ἐσωτερικὴν περιμετρον τῶν ὀκταγώνων, ἢ παρεμβολὴ ἄλλων ψηφίδων ὡς χρωματικῶν (φωτιστικῶν) κηλίδων ἐντὸς μεγαλύτερων ἄλλου χρώματος ἐπιφανειῶν καὶ ἢ ἐξ

ἀμφοτέρων τῶν πλευρῶν πλαισίωσις τῶν μαύρων γραμμῶν τοῦ σχεδίου διὰ λευκῶν ψηφίδων προσδίδουν εἰς τὴν καλλιτεχνικὴν μορφήν τοῦ προκειμένου διαχώρου ρευστότητα, ὑφὴν ἀτμοσφαιρικῆς διαφανείας. Ὁ τεχνίτης ἐπαναλαμβάνει καὶ ἐδῶ πρότυπον καταγόμενον ἐξ ἱμπρεσιονιστικοῦ κύκλου τέχνης, ἀλλὰ, ὡς παρατηρήθη καὶ ἀνωτέρω, εἶναι οὗτος χειρῶναξ καὶ ὄχι καλλιτέχνης.



Εἰκ. 6.

Τὰ ἔξω τῆς ἀψίδος διάχωρα χωρίζονται ἀπ' ἀλλήλων καὶ περαιτέρω πλαισιοῦνται ἀφ' ἑνὸς διὰ τοῦ διπλοῦ ἀλυσωτοῦ πλέγματος (πίν. 97α), ἐσωτερικῶς, καὶ ἀφ' ἑτέρου, ἐξωτερικῶς, διὰ δευτέρου πλαισίου ἐξ ἐπαναλαμβανομένων καρδιοσχημῶν ὑποδειγμάτων (πίν. 98β), σχηματιζομένων ἐκ τῆς συνθέσεως δύο ἀντιρρόπων σπειροειδῶν ἐλίκων. Τὸ σχέδιον διαγράφεται διὰ δύο σειρῶν μαύρων ψηφίδων, τὸ ἐσωτερικὸν τῶν ὁποίων πληροῦται διὰ ψηφίδων λευκῶν· τὸ γύρω ἔδαφος εἶναι πορφυροῦν καὶ διανθεῖται, κατὰ τοὺς κόλπους, ὑπὸ λευκῶν ροδάκων (κηλίδων ἐκ τεσσάρων λευκῶν ψηφίδων).

Ἐντὸς τοῦ χώρου Γ ἐπεσημάνθη μόνον μέρος πλαισίου ψηφιδωτοῦ ἐκ πρινωτοῦ θέματος ἀποτελουμένου ἐκ δύο σειρῶν τριγῶνων ἀντιστοίχως λευκῶν καὶ ποφυρῶν. Ἐντὸς τοῦ χώρου Δ ἐπεσημάνθη μέρος πλαισίου ἐκ κλιμακῆδὸν διασταυρουμένων λοξῶν γραμμῶν, διαγραφουσῶν ρόμβους καὶ ἡμιρόμ-

βους μαύρους ἐπὶ λευκοῦ ἐδάφους (εἰκ. 6). Ἐντὸς τοῦ χώρου Ε τὸ ψηφιδωτὸν εὐρέθῃ κατεστραμμένον.

Εἶναι αἰσθητὴ ἡ συγγένεια τῶν ψηφιδωτῶν τῆς Φτελιᾶς πρὸς τὰ ψηφιδωτὰ τῆς βασιλικῆς Δαφνουσίαν Λοκρίδος: Ὅμοίως συνθέσεις γεωμετρικῶν σχημάτων, πλαίσιον ἐκ διπλοῦ ἄλυσωτοῦ πλέγματος, λιτότης χρωμάτων — κυανοῦν καὶ λευκὸν — εἰς τὰς συνθέσεις τὰς κοσμούσας τὸν ἀρχιτεκτονικῶς σπουδαιότερον χώρον (τὸ βῆμα εἰς τὴν βασιλικὴν — τὴν ἀψίδα εἰς τὴν αἴθουσαν τῆς Φτελιᾶς) καὶ ἱμπρεσιονιστικὴ διάστιξις τῶν χρωματικῶν ἐπιφανειῶν¹. Ἰπάρχει ὅμως μεταξὺ τούτων καὶ ἀκριθεὶς διαφορά ὕφους. Τὸ ἄλυσωτὸν κόσμημα π.χ. τοῦ ψηφιδωτοῦ τῶν Δαφνουσίων εἶναι σφιγκτότερον καὶ πεπλατυσμένον· ἡ καλλιτεχνικὴ του μορφή φαίνεται χυμώδης καὶ ἐκφραστικωτέρα², ἐνῶ εἰς τὸ ψηφιδωτὸν τῆς Νικοπόλεως ἡ μορφή εἶναι χαλαρωτέρα καὶ κάπως στεγνή. Ἄλλ' ἀφ' ἑτέρου, ἐνῶ εἰς τὸ ψηφιδωτὸν τῆς Νικοπόλεως ἡ ἱμπρεσιονιστικὴ ἀπόδοσις τῆς καλλιτεχνικῆς μορφῆς διατηρεῖ ὅλην τὴν ρευστότητά της (πίν. 98α), εἰς τὰ ψηφιδωτὰ τῶν Δαφνουσίων, παρὰ τὴν παρουσίαν χρωματικῶν (φωτιστικῶν) κηλίδων³, ὑπερισχύει ἡ γραμμικότης⁴. Τὰ ψηφιδωτὰ τῶν Δαφνουσίων εὐρίσκονται ἤδη εἰς τὴν ὁδὸν πρὸς ἐξπρεσιονιστικὴν ἀπόδοσιν τῆς καλλιτεχνικῆς μορφῆς, πρὸς τὴν ὁποίαν θὰ προχωρήσουν ἀργότερον τὰ ψηφιδωτὰ τῆς βασιλικῆς Ἀφεντέλλη τῆς Λέσβου. Καὶ εἰς τὴν βασιλικὴν Ἀφεντέλλη ἔχει διατηρηθῆ ἡ ἐκατέρωθεν διὰ λευκῶν ταινιῶν πλαισίωσις τῆς μαύρης γραμμῆς τοῦ σχεδίου⁵, ἀλλ' αἱ λευκαὶ αὐταὶ ταινίαι εἶναι ἤδη φορεῖς χρωματικῶν ἀξιών καθ' ἑαυτὰς καὶ παραλλήλως πρὸς τὰς παρακειμένας. Εἰς τὰ ψηφιδωτὰ Ἀφεντέλλη ὑπερισχύει ἡ καλλιτεχνικὴ ἀντίληψις περὶ χρωματικῶν ἐπιφανειῶν (colorismus)· εἰς τὰ ψηφιδωτὰ τῆς Φτελιᾶς δὲν ὑπάρχουν ἐπιφάνειαι («στερεαί»), ἀλλὰ «ρευσταί». Ἡ βασιλικὴ Ἀφεντέλλη τοποθετεῖται χρονολογικῶς περὶ τὰ τέλη τοῦ 5^{ου} ἢ τὰς ἀρχὰς τοῦ 6^{ου} αἰ. Ἄς σημειωθῆ ἀκόμη ὅτι ἡ παραλλαγὴ τοῦ θέματος τῶν ἀστραγάλων τοῦ βορείου διαχώρου τῆς αἰθούσης τῆς Φτελιᾶς ἀπαντᾶται ὡς θέμα πλαισίου ψηφιδωτοῦ τῆς βασιλικῆς Ὑψηλομετώπου τῆς Λέσβου, χρονολογουμένης μετὰ τὴν βασιλικὴν Ἀφεντέλλη⁶. Τὰ ψηφιδωτὰ τῶν Δαφνουσίων ὅπωςδὴποτε προηγούνται τῶν ψηφιδωτῶν Ἀφεντέλλη. Προηγούνται καὶ τῶν ψηφιδωτῶν τῆς Φτελιᾶς; Ἀπὸ ἐπόψεως ἐκτελέσεως εἶναι καλύτερα τούτων, τὰ ὅποια, ὡς εἶδομεν, εἶναι ἔργα χειρῶνακτος. Ἀπὸ ἐπόψεως ἱστορίας τῶν καλλιτεχνικῶν τῶν μορφῶν τὰ ψηφιδωτὰ

¹ Byzantion 5, 1929, 223 κέ. (Α. ORLANDOS).

² Αὐτ. πίν. 36.

³ Αὐτ. εἰκ. 10, 11 καὶ πίν. 35.

⁴ Βλ. αὐτ. πίν. 35.

⁵ Βλ. Ἀρχ. Δελτ. 12, 1929, 64 εἰκ. 71 (Α. ΟΡΛΑΝΔΟΣ).

⁶ Αὐτ. 25 κέ. πίν. 1.

Ἀφεντέλλη ἀνήκουν εἰς βαθμιῶδα χρονικῶς μεταγενεστέραν τῆς τῶν ψηφιδωτῶν τῆς Φτελιᾶς. Ἄλλ' ὁ χειρῶναξ τῶν ψηφιδωτῶν τῆς Φτελιᾶς ζῆ πράγματι εἰς ἐποχὴν προγενεστέραν ἢ μεταφέρει εἰς μεταγενεστέραν ἐποχὴν καλλιτεχνικὰς μορφὰς παλαιότερας δουλικῶς ἀντιγράφων; Αἱ λεπτομέρειαι τῆς τοιχοδομίας τῆς ἐπαύλεως τῆς Φτελιᾶς ὠδήγησαν ἤδη εἰς τὸν ὄψιμον 5^{ον} αἰ., πάντως δυσκόλως εἰς ἐποχὴν πρωιμωτέραν τῶν μέσων τοῦ 5^{ου} αἰῶνος. Εἶναι ἀξιοπρόσεκτον ὅτι κάποια ἀνάμνησις τῆς χαρακτηριστικῆς τοιχοδομίας τῆς ἐπαύλεως τῆς Φτελιᾶς, τοῦ *opus vittatum mixtum* (βλ. ἄνωτ. σ. 101 καὶ 103), ἀπαντᾶται καὶ εἰς τὴν τοιχοδομίαν τῆς βασιλικῆς τῶν Δαφνουσιῶν¹. Φαίνεται ὅτι ἡ βασιλικὴ αὕτη εἶναι μεταγενεστέρα τῆς ἐπαύλεως τῆς Φτελιᾶς, μολονότι τὰ γλυπτὰ τῆς βασιλικῆς συνηγοροῦν περὶ τοῦ ἐναντίου.

3. Εὐρήματα : Ἡ ἀνασκαφὴ εἰς τὴν Φτελιᾶν ἀπέδωσε τὰ κατωτέρω ἐλάχιστα κινητὰ εὐρήματα:

1. Πηλίνην μυροδόχον (*lacrymatorium*) ἑλλιπτῆ κατὰ τὸν λαίμον (σωζόμενον ὕψος 0.16, διάμ. λαίμου 0.024μ.). Εὐρέθη παρὰ τὴν μᾶζαν τῆς τοιχοποιίας, τῆς προερχομένης πιθανῶς ἐκ κόγχης (βλ. ἄνωτ. σ. 101).

2. Ὀστρακον σκύφου ἀβαθοῦς (τρυβλίου). Χεῖλος παχύ, ἐλαφρῶς κυρτὸν ἄνω καὶ φερόμενον ἐλαφρῶς πρὸς τὰ ἔσω· ἐσωτερικῶς καὶ ἐξωτερικῶς γάνωσις ἀλαμπῆς ἀποχρώσεως ροδίνης πρὸς τὸ ἐρυθρόν (ὕψ. 0.058μ.). Πρβ. Ἀγορᾶς Ἀθηνῶν P. 8654 παρὰ H. ROBINSON, *Pottery of the Roman Period* (=The Athenian Agora V) 117 ἀριθμ. M. 353 πίν. 33.

3. Νομίσματα πέντε: ἐν ἐφθαρμένον Ἀδριανοῦ (Νικοπόλεως), εὐρεθὲν ἐντὸς ἐπιχώσεως διατεταραχμένης, ἐν ἐφθαρμένον ρωμαϊκὸν τοῦ 3^{ου} αἰ. μ.Χ., εὐρεθὲν ἐκτὸς ἐπιχώσεως μεταγενεστέρας νοτίως τῆς ἀψιδωτῆς αἰθούσης, ἐν τοῦ Αὐρηλιανοῦ (3^{ου} αἰ. μ.Χ.), ἀστρωματογράφητον, καὶ δύο ἐνετικά τοῦ 17^{ου} αἰ. (ΠΑΡΑΔΟΡΟΛΙ, πίν. CXLVIII, 4)².

Λίθινα μέλη εὐρέθησαν τὰ ἑξῆς:

1. Τεμάχιον ἐπιστυλίου (;) ἐξ ἐγγωρίου λευκοῦ λίθου, κοσμούμενον διὰ τριῶν ἐπιπέδων κυματίων. Δεξιὰ, ἀριστερὰ καὶ ὀπίσω ἑλλιπές (μῆκ. 0.22, πλάτ. 0.18, πᾶχ. 0.05μ.). Εὐρέθη εἰς τὴν θύραν τοῦ δωματίου Δ.

2. Ἐκ τοῦ αὐτοῦ λίθου ἐπίθημα κιονοκράνου (πίν. 99α) ἔχον ἐλαφρῶς κοιλοκύρτους τὰς στενὰς πλευράς του (κάτω ἔδρα 0.34×0.34, ἄνω ἔδρα 0.66×0.40, ὕψος 0.13μ.).

3. Ἴωνικὸν κιονόκρανον εἰς δύο τεμάχια κατὰ μίαν ἑλικά ἑλλιπές (διάμ. ±0.31, ἄβαξ 0.33×0.33μ.). Ὁ ἐχῆνος ἀδιακόσμητος (πίν. 99β₁). Ἐπὶ τῆς ἄνω ἐπιφανείας τοῦ ἄβακος λείψανα κονιάματος.

¹ Εἰς τὴν νοτίαν πλευρὰν τοῦ ἐγκαρσίου κλίτους χαμηλά (Byzantion ἔ. ἀ. πίν. 32).

² Ἡ ἀναγνώρισις τῶν νομισμάτων ὀφείλεται εἰς τὴν Διευθύντριαν τῆς Νομισματικῆς Συλλογῆς Κων. Εἰρήνην Βαρούχα-Χριστοδουλοπούλου.

4. Ἐκ τοῦ ὡς ἄνω λίθου τεμάχιον ἰωνικοῦ κιονοκράνου (πίν. 99β₂) σώζεται ἔλιξ ἀριστερὰ καὶ ὁ δεξιὰ αὐτῆς ἐχῖνος, κοσμούμενος δι' ὠδῶν, λογχῶν καὶ ἡμιανθεμίου ($\pm 0.50 \times \pm 0.30$, ὕψος 0.215μ.).

Τὰ ὑπ' ἀριθμ. 2-4 τεμάχια περισυνελέγησαν ἐξ ἀγροῦ κειμένου ἐπὶ τῆς κατωφερείας βορείως τῆς ἐπαύλεως, φαίνεται ὅμως νὰ προέρχονται ὅλα ἐκ τῆς ἐπαύλεως. Ἐκ τῶν ὡς ἄνω τεμαχίων τὸ ἰωνικὸν κιονόκρανον (ἀριθμ. 3) καὶ τὸ ἐπιθήμα (ἀριθμ. 2) πιθανῶς συνανήκουν — ὑπὸ τὸ νόημα ὅτι προέρχονται ἐκ τοῦ αὐτοῦ συστήματος τοξοστοιχίας ἐπὶ κίωνων. Ἴσως προέρχονται ἐκ τοξοστοιχίας τοῦ ἡλιακοῦ. Τὰ ἄλλα δύο — τὸ τεμάχιον ἐπιστυλίου (ἀριθμ. 1) καὶ τὸ τεμάχιον ἰωνικοῦ κιονοκράνου (ἀριθμ. 4) — φαίνεται νὰ εἶχον χρησιμοποιηθῆ εἰς τὴν ἔπαυλιν ὡς οἰκοδομικὸν ἀπλῶς ὑλικόν, ληφθὲν ἐξ ἀρχαιότερου κτηρίου. Περὶ τοῦ ἐπιθήματος, ἔχοντος τὴν κατατομὴν τῶν ἐπιθημάτων τοῦ δευτέρου ἡμίσεος τοῦ 5^{ου} αἰ., ὡς π.χ. τῆς βασιλικῆς Α τῆς Νέας Ἀγχιάλου, δὲν δύναται νὰ ὑποστηριχθῆ μετὰ βεβαιότητος ἂν κατεσκευάσθη ἐπίτηδες διὰ τὴν ἔπαυλιν τῆς Φτελιᾶς ἢ ἐὰν ἐλήφθη καὶ τοῦτο ὡς σπόλιον ἐκ προϋπάρχοντος κατεστραμμένου οἰκοδομήματος τῆς Νικοπόλεως· πάντως προσφέρει σοβαρὰν *ante quem non* ἔνδειξιν διὰ τὴν χρονολόγησιν τῆς ἐπαύλεως.

Τὰ ὡς ἄνω κινήτὰ εὐρήματα, μετὰ τῶν δειγμάτων πλίνθων (βλ. ἄνωτ. σ. 102 πίν. 96α), μετεφέρομεν εἰς τὴν ἀρχαιολογικὴν συλλογὴν τῆς Νικοπόλεως.



α. "Άνοιγμα μεταξύ του χώρου Α και Β (άπο Β.).



β. Πεισιδής κατασκευή έξω-περιχῶς του χώρου Ε (άπο ΝΑ.).



α. Ἄντηρις ἐξωτερικῶς τῆς δυτικῆς πλευρᾶς (ἀπὸ Δ.).



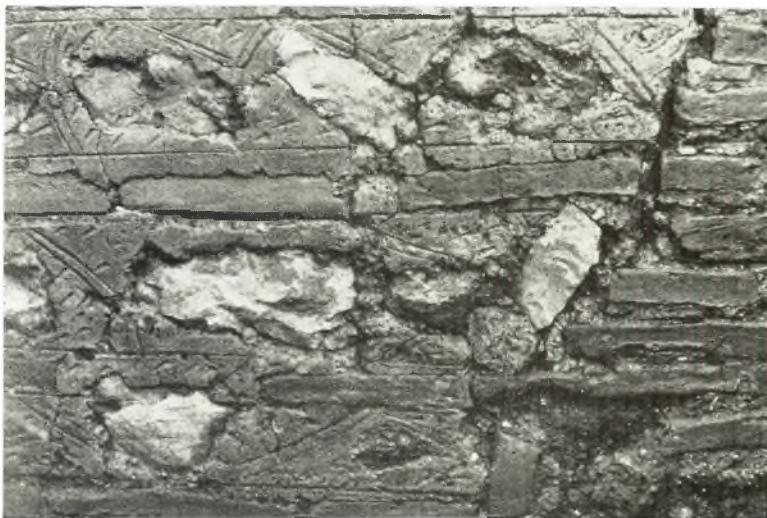
β. Διάμεσος τοῖχος μεταξύ τῶν χώρων Α καὶ Β. Ἐξωτερικῶς ἀντηρίς (ἀπὸ ΒΔ.).



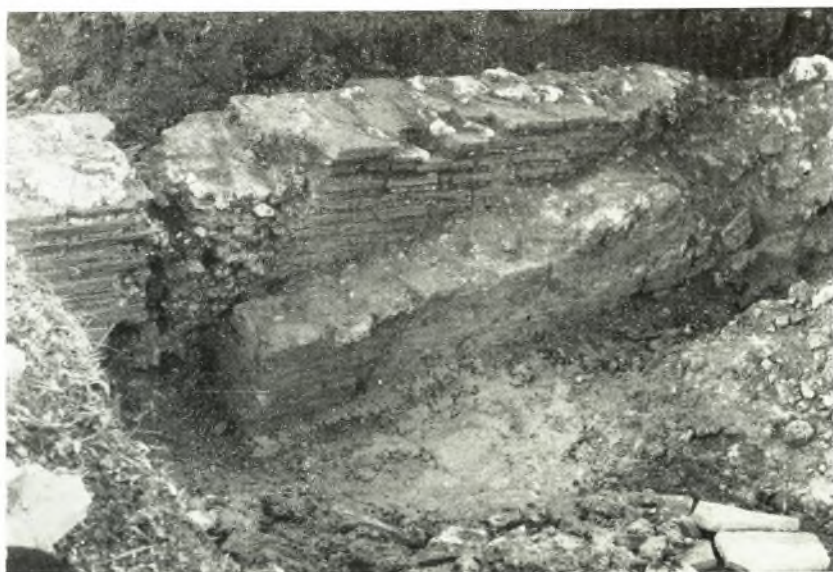
α. Ύψωτερική ὄψις μέρους τοῦ πλινθοκτίστου νοτίου τοίχου (νοτιοανατολική γωνία τῆς αἰθούσης Α) (ἀπὸ Β.).



β. Ἀποψις τοῦ νοτίου τοίχου (ἀπὸ Δ.).



α. Λεπτομέρεια τοιχοδομίας (τοιχος μεταξύ του χώρου Α και Β) (από Δ.).



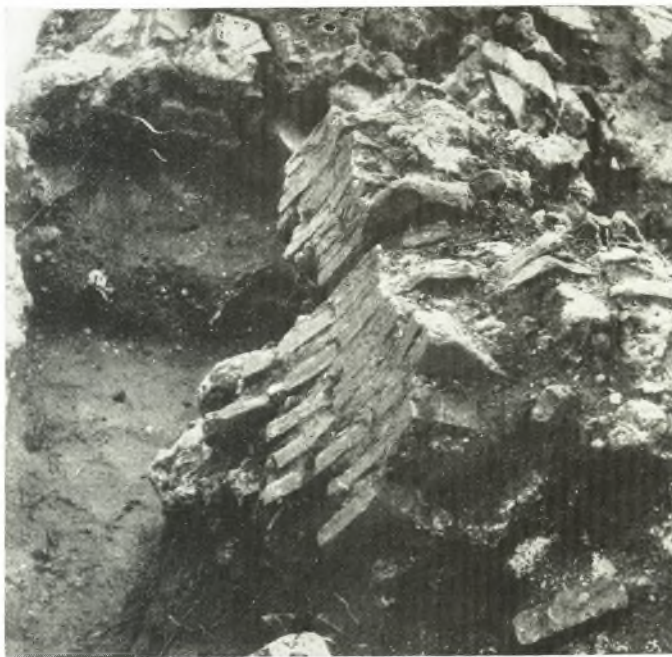
β. Συστήματα τοιχοδομίας τῆς αἰθούσης Α. Νοτία πλευρά (από ΒΑ.).



α. Λεπτομέρεια τοιχοδομίας τῆς ἀψίδος τῆς αἰθούσας Α.



β. Ἀποψὶς τοῦ δυτικοῦ πέρατος τῆς ἀψίδος μετὰ τῆς ἀντηρίδος (ἀπὸ Β.).



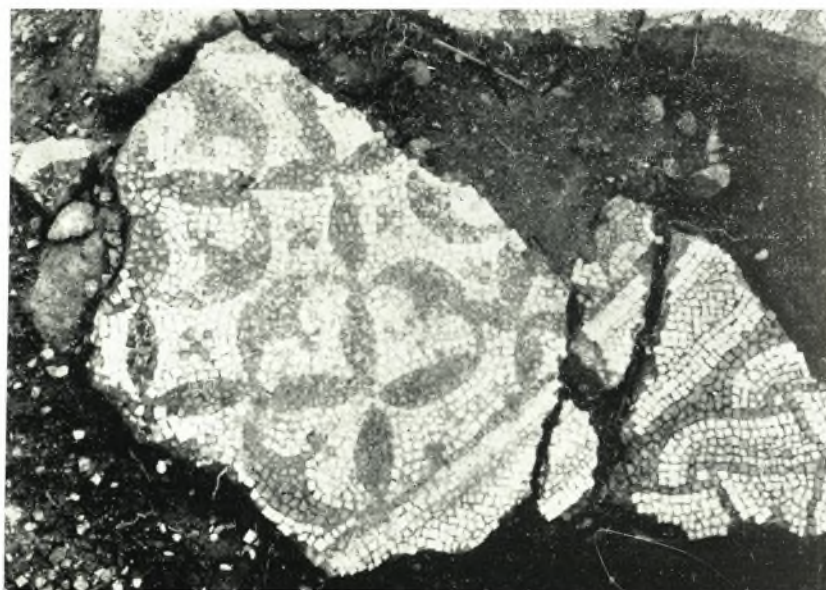
α. Μάζα πλινθοδομῆς κοίτης.



β. Μάζα πλινθοδομῆς κοίτης μετὰ λειψάνων τόξων παραθύρων.



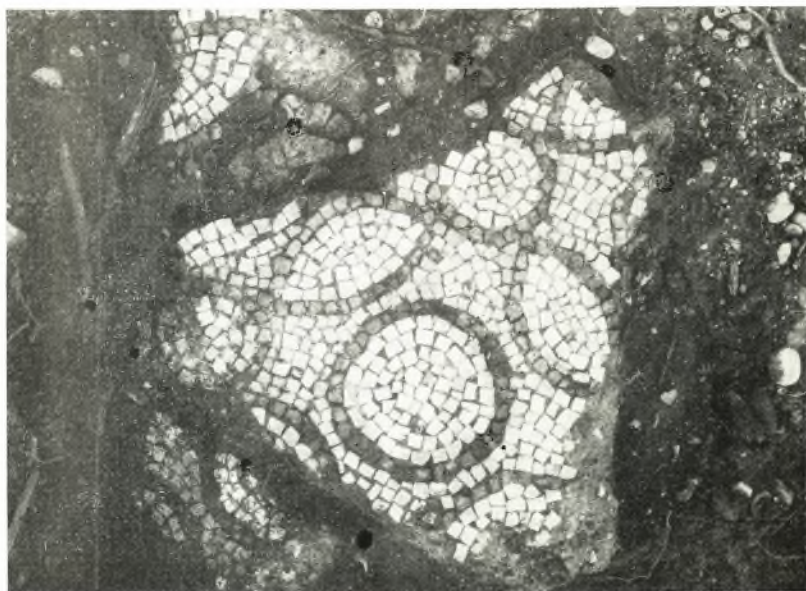
α. Πλίνθοι ἐκ τῆς ἀνασκαφῆς τῆς «Φτελιᾶς».



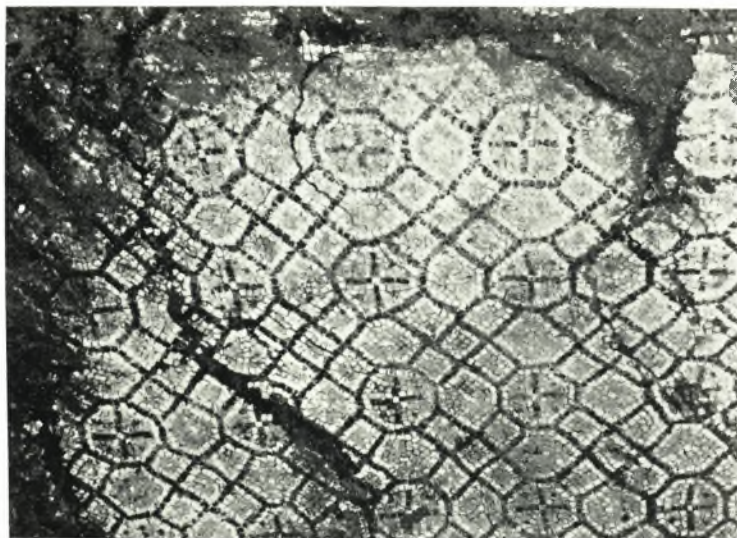
β. Τεμάχιον ψηφιδωτοῦ τοῦ διαχώρου τῆς ἀψίδος.



α. Πλαίσιον διαχώρων κατὰ τὴν χορδὴν τῆς ἀψίδος.



β. Διασωθὲν τεμάχιον ψηφιδωτοῦ τοῦ βορείου διαχώρου.



α. Ψηφιδωτόν τοῦ νοτίου διαχώρου.



β. Πλαίσια νοτίου διαχώρου.



α. Ἐπίθημα περισυλλεγὲν ἐκ τῆς περιοχῆς τῆς Φτελιᾶς.



β. Τεμάχιον ἰωνικοῦ κιονοκράνου περισυλλεγὲν ἐκ τῆς περιοχῆς τῆς Φτελιᾶς.