

13. ΑΝΑΣΚΑΦΗ ΝΕΚΡΟΤΑΦΕΙΟΥ ΒΕΡΓΙΝΗΣ

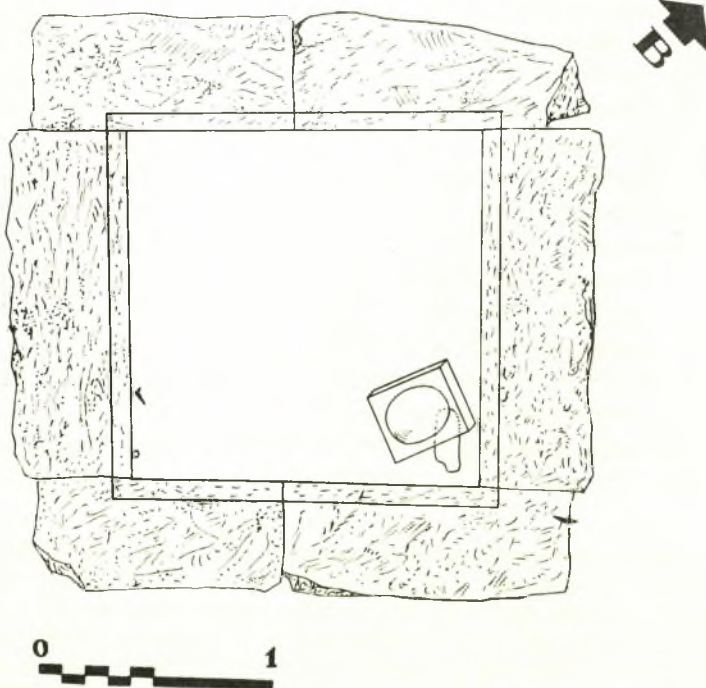
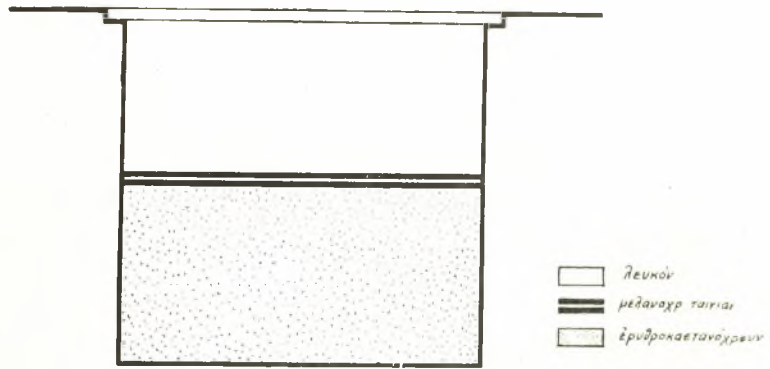
Κατὰ τὸ θέρος τοῦ 1959 συνεχίσθη ἡ ἀνασκαφὴ τοῦ προϊστορικοῦ νεκροταφείου Βεργίνης διὰ χορηγίας γενναιοτέρας, διότι ὑπῆρχον πληροφορίες ὅτι μελετᾶται ἡ ἐκτέλεσις ἀρδευτικῶν ἔργων, τὰ ὁποῖα κατ' ἀνάγκην θὰ κατέστρεφον σημαντικὸν ἀριθμὸν τύμβων, μάλιστα ἐκ τῶν ἀξιολογωτέρων καί, καθ' ἡδυνάμεθα νὰ προβλέψωμεν, ἀνεπάφων ἐκ μεταγενεστέρων ταφῶν ἢ ἐρευνῶν τυμβωρύχων. Παρὰ ταῦτα μέγας ἀκόμη ἀριθμὸς ἀπειλουμένων τύμβων παραμένει ἄσκαπτος καὶ ὁ κίνδυνος τῆς καταστροφῆς δὲν ἔπαυσεν ὑφιστάμενος¹.

Ὁ κίνδυνος οὗτος ἀπετέλεσε τὸ κριτήριον διὰ τὴν ἐπιλογὴν τῶν τύμβων, οἱ ὅποιοι ἀνεσκάφησαν. Οὕτω ἐκ τῶν ὀκτῶ ἀνασκαφέντων τύμβων οἱ ἑπτὰ (Σ-Ω) ἀπετέλουν συστάδα, κειμένην κατὰ τὸ ΒΔ. ἄκρον τοῦ νεκροταφείου, ἐντὸς τῶν ὑπὸ ἀρδευσιν ἀγρῶν τοῦ Δ. Λαζαρίδου καὶ τῶν κληρονόμων τοῦ Ἀβραάμ Ἀκριβοπούλου, ὁ δὲ ὄγδος (ΑΑ) εὑρίσκετο ἐντὸς τοῦ ἀγροῦ τοῦ Θεοδώρου Παυλίδου καὶ εἶχεν ἤδη καταστραφῆ κατὰ τὸ βόρειον αὐτοῦ τέταρτον ὑπὸ τῆς ἐκεῖθεν διερχομένης ὁδοῦ Βεργίνης-Παλατιτσίων.

Ἐκ τῶν προϊστορικῶν τούτων τύμβων οἱ τρεῖς (Σ, Ψ καὶ Ω) εἶχον χρησιμοποιηθῆ διὰ δευτέραν φοράν κατὰ τοὺς ἐλληνιστικοὺς χρόνους καὶ ἐν συνεχείᾳ ἠρουνήθησαν καὶ ἐσπλήθησαν ὑπὸ ἀρχαίων τυμβωρύχων. Εἶναι συνεπῶς εὐεξήγητος ἡ ὀλοσχερὴς καταστροφὴ τῶν παλαιῶν ταφῶν. Εὐτυχῶς ἡ σύλλησις τῶν ἐλληνιστικῶν ταφῶν δὲν ὑπῆρξε πλήρης, ὥστε ἀπέμειναν διὰ τὴν ἀνασκαφικὴν ἔρευναν ἀξιόλογα κτερίσματα.

Ὁ τύμβος Σ, ὕψους 2 μ. καὶ διαμέτρου 18 μ. περίπου, περιεῖχε κτιστὸν ἐκ παρολίθων τάφον (διαστάσεων 1.80 × 1.80 μ.), ἐντὸς τοῦ ὁποίου εἶχεν ἀποτεθῆ ἡ τεφροδόχος κάλπιν, ὡς δεικνύει κοιλότης σχηματιζομένη εἰς τὸ ἔδαφος τούτου. Ὁ τάφος εἶχε καταστραφῆ κατὰ τὰς δύο πλευράς του καὶ τὸ

¹ Τὴν ἀνασκαφὴν παρηκολούθησαν, ὡς ἐπιστημονικοὶ βοηθοί, αἱ δίδες Δ. Νάκουτη, Ε. Κουρκουτίδου, Δ. Χατζῆ καὶ οἱ κ. κ. Ν. Νικονάνος καὶ Ἀρ. Μπαλάρης, ἅπαντες φοιτηταὶ τῆς Φιλοσοφικῆς Σχολῆς τοῦ Πανεπιστημίου Θεσσαλονίκης, ὡς καὶ ὁ φοιτητὴς τῆς Ἀρχιτεκτονικῆς τοῦ ἰδίου Πανεπιστημίου κ. Ἰ. Παρθενίου. Ἡ βοήθειά των ὑπῆρξε πολύτιμος καὶ ἡ ἐκφρασις τῶν θερμῶν εὐχαριστιῶν τοῦ ἀνασκαφέως πρὸς αὐτοὺς δὲν πρέπει νὰ θεωρηθῆ τυπικὴ φιλοφρόνησις. Ἐξ ἴσου θερμαὶ εὐχαρισταὶ ὀφείλονται καὶ πρὸς τὴν Φιλοσοφικὴν Σχολὴν τοῦ Πανεπιστημίου Θεσσαλονίκης, ἡ ὁποία ἐνίσχυσεν οἰκονομικῶς τοὺς φοιτητάς τῆς, ἵνα δυναθῶν καὶ μετᾶσχουν τῆς ἀνασκαφῆς.



Εἰκ. 1. Κάτοψις καὶ τομὴ τοῦ τάφου τοῦ τύμβου Ψ'.

περιεχόμενον αὐτοῦ εἶχεν ἀφαιρεθῆ (βλ. Τὸ Ἔργον τῆς Ἀρχαιολογικῆς Ἐταιρείας κατὰ τὸ 1959, σ. 53, εἰκ. 51). Ἐν τούτοις, εἰς ἀπόστασιν 5 μ. περίπου βορειῶς τούτου, καὶ ἐπὶ ἐπιπέδου κατὰ 1 μ. ὑψηλοτέρου τοῦ τάφου, ἐσώζετο, ἀνέπαφος κατὰ μέγα μέρος, ἡ ταφικὴ πυρά. Αὕτη ὠρίζετο ὑπὸ ὀρθογωνίου περιχειλώματος, ἀποτελουμένου ἐκ καθαροῦ κοκκινωχώματος, τὸ ὅποιον εἶχεν ἐκ τῆς καύσεως μεταβληθῆ σχεδὸν εἰς ὀπτόπλινθον. Ἐντὸς τοῦ ὀρθογωνίου τούτου χώρου εὐρέθησαν κατὰ χώραν ἄφθονα ὄστρακα τῶν ἐπὶ τῆς πυρᾶς συντριβέντων ἀγγείων, σιδηρᾶ στλεγγίς, βελὸν, ψάλις, ὄστείνα κοσμήματα ἀποτεφρωθέντα, θήλαστρον ἀκέραιον καὶ λύχνος (πίν. 64α). Ἐκ τῶν ὄστράκων ἀπετελέσθη ἐρυθρόμορφος πελίκη, χρονολογούμενη εἰς τοὺς περὶ τὸ 320 π.Χ. χρόνους (πίν. 64β) ὡς καὶ μικρὰ ὕδρια (πίν. 64γ), ἄωτα σκυφίδια κλπ. Πολλὰ τῶν ἀγγείων τούτων ἔχουν παραμορφωθῆ κατὰ τὸ σχῆμα ἐκ τοῦ πυρός.

Ὁ τύμβος Ψ, ὕψους 0.70 μ. καὶ διαμέτρου 12 μ. περίπου, περιέκλειε κτιστὸν ἐκ πωρολίθων τάφον (διαστάσεων 2.30×2.30 μ.) καλυπτόμενον ὑπὸ τεσσάρων παραλληλεπιπέδων πωρολίθων (εἰκ. 1. Βλ. Τὸ Ἔργον 1959, σ. 54 εἰκ. 52). Ἐσωτερικῶς ἔφερε καλὸν κονίαμα, λευκὸν κατὰ τὸ ἄνω ἥμισυ, ἐρυθρὸν τὸ κάτω· ταῦτα ἐχώριζε τριμερῆς ταινία — μέλαινα, λευκὴ, μέλαινα. Ἐντὸς τοῦ τάφου, μετακινήθεις ἐκ τῆς ἀρχικῆς του θέσεως ὑπὸ τῶν τυμβωρύχων, εὐρέθη παραλληλεπίπεδος λίθος ($0.41 \times 0.41 \times 0.30$ μ.), κοῖλος τὸ κέντρον, διὰ τὴν ἀριστερὰν προφανῶς τὸ τεφροδόχον ἀγγεῖον. Ἡ σύλλησις τοῦ τάφου ὑπῆρξε πλήρης. Ἀλλὰ ἕξωθι τούτου, παρὰ τὴν ἀνατολικὴν του πλευράν, οἱ τυμβωρύχοι εἶχον ἀπορρίψει τὰ σιδηρᾶ ὄπλα τοῦ νεκροῦ, τὰ ὅποια ἀνεύρομεν. Ταῦτα ἦσαν 1) μεγάλη αἰχμὴ δόρατος, σαρίσσης πιθανώτατα, ἀρίστης διατηρήσεως, 2) σιδηροῦς αὐλὸς τοῦ μέσου τοῦ δόρατος, 3) μικρὰ αἰχμὴ δόρατος ἢ ἀκοντίου καὶ 4) θαυμασίος σαυρωτήρ, συγκείμενος ἐκ τοῦ αὐλοῦ ὑποδοχῆς τοῦ δόρατος, ἐκ τετραμεροῦς πτερυγίου καὶ ἐκ τοῦ πυραμιδοειδοῦς ὀξέος πέρατος (πίν. 65α).

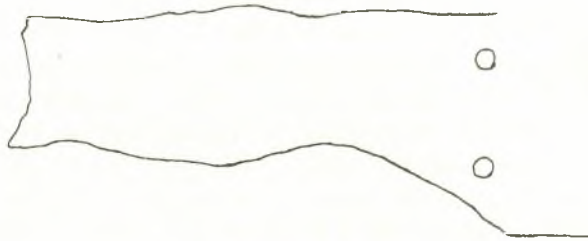
Ὁ τύμβος Ω, ὕψους 0.60 μ. καὶ διαμέτρου 12 μ. περίπου, περιεῖχεν εἰς βάθος 3.50 μ. περίπου ἀπὸ τῆς κορυφῆς του ἑλληνιστικὴν ταφὴν, συληθεῖσαν ὑπὸ τῶν τυμβωρύχων, οἱ ὅποιοι κατέλιπον εὐτελεῆ μόνον ἀντικείμενα, ὡς δύο στλεγγίδας, δεσμίδα αἰχμῶν βελῶν, πήλινα κομβιόσχημα κοσμήματα καὶ μικρὰν ἀνάγλυφον κεφαλὴν Ἡλίου μετὰ χρυσῶν ἀκτίνων ἐξ ἀσβεστοκονιάματος, ἡ ὅποια διελύθη εὐθὺς μετὰ τὸν καθαρισμὸν καὶ τὴν ἐπὶ τόπου φωτογράφησίν της (πίν. 65β).

Οἱ λοιποὶ πέντε τύμβοι περιεῖχον ἀποκλειστικῶς ταφὰς τῆς πρῶιμου σιδηρᾶς ἐποχῆς. Ἐκ τούτων μόνον ὁ ΑΑ περιεβάλλετο ὑπὸ λιθίνης κρηπίδος, περιέκλειε δὲ καὶ ἓνα τάφον κατεσκευασμένον ἐξ ἀργῶν λίθων. Οἱ λοιποὶ ἐστεροῦντο περιβόλου, αἱ ταφαὶ δὲ εὐρίσκοντο, ὡς συνήθως, εἴτε ἐντὸς τοῦ

χώματος τοῦ τύμβου, ὑψηλότερον τοῦ δαπέδου, εἴτε ἐπ' αὐτοῦ τοῦ δαπέδου εἴτε ὑπ' αὐτό. Δὲν λείπουν καὶ ἀπὸ τούτους τύμβους τούτους ταφαὶ ἐντὸς πίθων. Πάντες οἱ τύμβοι περιεῖχον πολλὰς ταφὰς ἕκαστος, πάντοτε ἐνταφιασμούς, κατὰ κανόνα δὲ ἐκάστη ταφή εἶχε δύο ἀγγεῖα, κείμενα τὸ ἐν παρὰ τὴν κεφαλὴν τὸ ἕτερον παρὰ τὸς πόδας τοῦ νεκροῦ. Οἱ σκελετοὶ εἶχον πλήρως ἀφανισθῆ, μόνον δὲ ὀδόντες διετηροῦντο εἰς τινὰς περιπτώσεις. Τοῦτο καθιστᾷ τὸν ἀκριβῆ καθορισμὸν τῆς ταφῆς ἐνίοτε ἀδύνατον.



Εἰκ. 2. Μάχαιρα ταφῆς T IX.



Εἰκ. 3. Λαβὴ ξίφους ταφῆς T I.

Ὁ τύμβος T, ὕψους 1.10 μ. καὶ διαμέτρου 15 μ. περίπου, περιεῖχε 13 τοὐλάχιστον ταφὰς, ἐκ τῶν ὁποίων δυνάμεθα νὰ καθορίσωμεν μὲ ἀσφάλειαν 10. Ἐκ τούτων αἱ ὀκτὼ φαίνεται ὅτι ἦσαν ἀνδρिकाί, ὡς συνάγεται ἐκ τῶν ἀνευρεθέντων σιδηρῶν ὅπλων, ἤτοι ξιφῶν, μαχαιρῶν, αἰχμῶν δοράτων, βελῶν κλπ. (πίν. 66α, εἰκ. 2 καὶ 3). Ἐκ τῶν ὑπολοίπων δύο ἢ μία μόνον περιεῖχε δύο χαλκᾶς ὀκτωσχήμους πόρπας, ἐνῶ ἡ ἕτέρα ἀπέδωκεν ἀσήμαντα μικρὰ ἀντικείμενα. Τοῦτο εἶναι ἰδιαιτέρως ἀξιοσημεῖωτον, διότι κατὰ κανόνα εἰς τούτους τύμβους τῆς Βεργίνης πλεονάζουν αἱ ταφαὶ γυναικῶν ἢ, ἀκριβέστερον, αἱ ταφαὶ γυναικῶν καὶ νεκρῶν ἄνευ ἐνδεικτικῶν τοῦ φύλου των ἀντικειμένων.

Ἐκ τῶν ταφῶν τοῦ τύμβου τούτου προῆλθον 31 ἀγγεῖα, ἅπαντα χειροποίητα.

Ὁ τύμβος Y, ὕψους 0.60 μ. καὶ διαμέτρου 14 μ. περίπου, κείμενος μεταξὺ τῶν τύμβων Σ καὶ T, ἀπέδωσε 16 ἀγγεῖα, ἀλλὰ μόνον 3 ταφὰς δυνάμεθα νὰ προσδιορίσωμεν ἀσφαλῶς, ἐκτὸς τῶν ταφῶν τῶν δύο ταφικῶν πίθων, οἱ ὁποῖοι ὅμως εἶχον κατὰ μέγα μέρος καταστραφῆ ἐκ τῆς ἀρύσεως. Ἐκ τῶν

ταφῶν τοῦ τύμβου Υ δύο ἦσαν ἰδιαιτέρως ἀξιόλογοι : ἡ Υ I καὶ ἡ Υ III.

Ἡ Υ I περιεῖχε τρία (;) ἀγγεῖα, τὰ Υ1, Υ2, καὶ Υ3. Τὸ Υ1, πρόχους («ὀπισθότμητος»), ἔκειτο ἀριστερὰ τῆς κεφαλῆς τῆς νεκρᾶς. Τὰ Υ2 καὶ Υ3 εὐρέθησαν εἰς τὴν θέσιν, ὅπου ὑποθέτομεν ὅτι ἦσαν οἱ πόδες. Ἐκ τούτων τὸ Υ3, μικρὰ «ὀπισθότμητος» πρόχους, εὐρέθη περὶ τὰ 0.20 μ. ὑψηλότερον τοῦ Υ2, ἀνοικτοῦ ἀγγείου μὲ ἀνυψουμένας λαβὰς καὶ εἰσέχοντα, ὑπόκοilon εἰς τομῆν, λαϊμόν. Ἐπ' αὐτοῦ ὑπάρχουν ὁμόκεντρα ἡμικύκλια, ἔχοντα τὸ κέντρον πρὸς τὰ κάτω (πίν. 67α). Ἐκτὸς τῶν ἀγγείων τούτων πλοῦσιος ἦτο καὶ ὁ χαλκοῦς κόσμος τῆς νεκρᾶς (πίν. 66β. Πρβ. καὶ τὸ Ἔργον τοῦ 1959, σ. 55 εἰκ. 53). Εἰς τὴν κεφαλὴν ἔφερε τὰ συνήθη σπειροειδῆ ἐλάσματα, ἀνά τρία ἐκατέρωθεν ταύτης, συνδεδεμένα εἰς τὸ ἄνω μέρος διὰ χαλκῶν «κομβίων». Παρὰ τὸ κάτω πέρασ των εὐρέθησαν δύο χρυσοὶ «δακτύλιοι κόμης». Εἰς τὴν θέσιν τῶν ὤμων δύο μεγάλοι ὀκτώσχημοι πόρπαι (ἡ ἑτέρα τούτων εἶχε μήκος 0.18 μ.) ἐπόρπουσαν τὸ ἔνδυμα τῆς νεκρᾶς, ἡ ὁποία εἰς τὴν ἀριστερὰν χεῖρα, καμπτομένην κατ' ἀγκῶνα καὶ ἀποτεθειμένην ἐπὶ τοῦ στήθους, ἔφερε μέγα χαλκοῦν ψέλιον 13 σπειρῶν (πίν. 67β). Τέλος εἰς τὴν θέσιν τῆς μέσης εὐρέθησαν δύο χαλκᾶ ὀμφάλια (shield-bosses) διαμέτρου 0.098 μ. Ταῦτα σύγκεινται ἐκ κυκλικοῦ ἐλάσματος καὶ μαστοειδοῦς ἐξάρματος εἰς τὸ κέντρον. Τοῦτο σχηματίζεται δι' ἀσπιδοειδοῦς ἐξάρσεως τοῦ ἐλάσματος καὶ διὰ προσθέτου ἐμβόλου, διαπερῶντος τὸ κέντρον καὶ στερεουμένου κάτωθεν μὲν διὰ χύσεως χαλκοῦ ἐντὸς τοῦ κοιλώματος, ἄνω δὲ διὰ σφυροκοπήματος. Ἐπὶ τοῦ δισκοειδοῦς ἐξάρματος ὑπάρχει κόσμησις ἐξεχουσῶν στιγμῶν, προκληθεισῶν διὰ κρούσεως ἐπὶ τῆς κάτω ἐπιφανείας τοῦ δίσκου. Ἡ κόσμησις αὐτὴ ἀποτελεῖται ἐκ πλαισίου κυκλικοῦ, βαίνοντος παρὰ τὴν περιφέρειαν τοῦ δίσκου, καὶ ἐκ τεσσάρων κύκλων, συμμετρικῶς διατεταγμένων, ὧν τὸ κέντρον δηλοῦται δι' ὁμοίας στιγμῆς. Ἡ θέσις, εἰς ἣν εὐρέθησαν τὰ ὀμφάλια ταῦτα, βεβαιώνει ὅτι ἀνήκον εἰς ζώνην, ὡς καὶ τὸ κατὰ τὸ ἔτος 1958 ἀνευρεθὲν ὅμοιον τῆς ταφῆς Ν IV (πίν. 68α).

Ἡ ταφή Υ III, εἰς τὴν ὁποίαν πιθανώτατα ἀνήκουν καὶ τὰ ἀγγεῖα Υ12 καὶ Υ13 (τὸ Υ12 πρόχους «ὀπισθότμητος», τὸ Υ13 ἀνοικτὸν δίωτον μὲ λαβὰς κομβιοσχῆμων ἀπολήξεων), φαίνεται ὅτι ὑπέστη ζημίας ἐκ τῆς ἀρόσεως καὶ ἀπώλεσεν ἀρκετὰ τῶν ἀντικειμένων, τὰ ὁποῖα ἀρχικῶς περιεῖχε. Τοῦτο συνάγομεν 1) ἐκ τοῦ ὅτι χαλκῆ ὀκτώσχημος πόρπη εὐρέθη ἐντὸς τῶν χωμάτων, δυτικῶς τῆς θέσεως τῆς κεφαλῆς τῆς νεκρᾶς (ἡ ἀντίστοιχὸς τῆς τοῦ δεξιοῦ ὤμου ἔμεινεν ἀνέπαφος) καὶ 2) ἐκ τοῦ γεγονότος ὅτι τὸ μοναδικὸν κόσμημα τῆς κεφαλῆς δὲν συνοδεύεται ὑπὸ ἀναλόγου κόσμου χειρῶν (ψελίων), ὅπως εἶναι σὺνηθες εἰς τοιαύτας πλουσίας ταφὰς τοῦ νεκροταφείου τῆς Βεργίνης. Ἀλλωστε ὁ τύμβος Υ ἐμφανίζεται γενικῶς τετραραγμένος εἰς ἀρκετὴν ἑκτασιν καὶ βάθος, λόγῳ τοῦ μικροῦ τοῦ ὕψους.

Τὸ κυριώτερον ἀντικείμενον τῆς ταφῆς ταύτης εἶναι μοναδικὸν χαλκοῦν διάδημα κεφαλῆς (πίν. 68β). Τοῦτο ἀποτελεῖται ἀπὸ πλατὺ ἔλασμα πλάτους 0.075 μ. περίπου, τὸ ὁποῖον ἔχει προσηλωθῆ (περτσινωθῆ) διὰ νὰ κλείσῃ ἢ στεφάνῃ. Ἐπὶ τοῦ ἐλάσματος ὑπάρχει πλουσία γεωμετρικὴ διακόσμησις, γενομένη δι' ἐκκρούσεως ἐκ τῶν ἔσω. Τὸ κύριον κόσμημα ἀποτελεῖ κύκλος τριπλῆς περιφερείας, ἐντὸς τοῦ ὁποῖου, κατὰ τὸ κέντρον ὑπάρχει δεύτερος ὁμόκεντρος, ἐπίσης τριπλῆς περιφερείας, μικρότερος. Οἱ δύο οὗτοι κύκλοι συνδέονται δι' ἀκτίνων σχηματιζουσῶν σταυρόν, ἐνῶ τὰ τέταρτα τοῦ κύκλου κοσμεῖ μικρὸν κομβίοσχημον ἕξαγμα, ὅμοιον δὲ ἕξαγμα δηλώνει τὸ κέντρον τοῦ κύκλου.

Ἀπὸ τῶν δύο παρὰ τοὺς κροτάφους σημείων τοῦ διαδήματος κατήρχοντο εἰς συνεχῆ σειρὰν μικροὶ χαλκοῖ ἠλίσκοι (tutuli), οἱ ὅποιοι προσηλοῦντο πιθανώτατα ἐπὶ τινος ταινίας ὑφάσματος ἢ δέρματος, ἥτις κατήρχετο ἀπὸ τῆς μᾶς παρεῖας καὶ φερομένη ὑπὸ τὴν κάτω σιαγόνα ἀνήρχετο διὰ τῆς ἐτέρας παρεῖας καὶ συνήπτετο εἴτε πρὸς τὸ διάδημα εἴτε πρὸς τὸ ἔτερον πέρασ τῆς. Ὁμοίᾳζε δηλαδὴ πρὸς κεφαλόδεσμον, οἷος ὁ ὑπὸ τῆς μικρᾶς μινωικῆς ταυροκαθαπτερίας τοῦ Μουσείου τοῦ Τορόντο φερόμενος καὶ στηρίζων τὸ κάλυμμα τῆς κεφαλῆς τῆς καὶ ὁ μέχρι σήμερον φορούμενος εἰς πολλὰς περιοχὰς τῆς Ἑλλάδος. Ὡς ἐδηλώθη ἤδη, μόνον ἡ ὀκτώσχημος πόρπη τοῦ δεξιοῦ ὤμου εὑρέθη κατὰ χώραν, παρ' αὐτὴν δὲ ἠλέκτρινοι ψῆφοι περιδεραιοῦ, ὧν ἡ μία, ἡ μεσαία, σημαντικῶς μεγαλυτέρα τῶν ἄλλων. Ἐσώζοντο ἐπίσης τρεῖς ὀδόντες τῆς κάτω, προφανῶς, σιαγόνος (πίν. 69α καὶ εἰκ. 4).

Νοτιώτερον τῆς ταφῆς ταύτης εὑρέθησαν τὰ ἀγγεῖα Υ4, Υ5 καὶ Υ6 (ταφή Υ IV;) εἰς βάθος 0.10 μ. ἀπὸ τῆς ἐπιφανείας τοῦ δαπέδου τοῦ τύμβου. Ἐκ τούτων τὸ Υ6 εἶναι μικρὸς ἀμφορίσκος μὲ γραπτὴν διακόσμησιν ταινιῶν, περὶ τὸν λαιμὸν καὶ τὴν κοιλίαν, καὶ πλέγματος σχηματίζοντος ρόμβους, περὶ τὸν ὄμων (πίν. 69β).

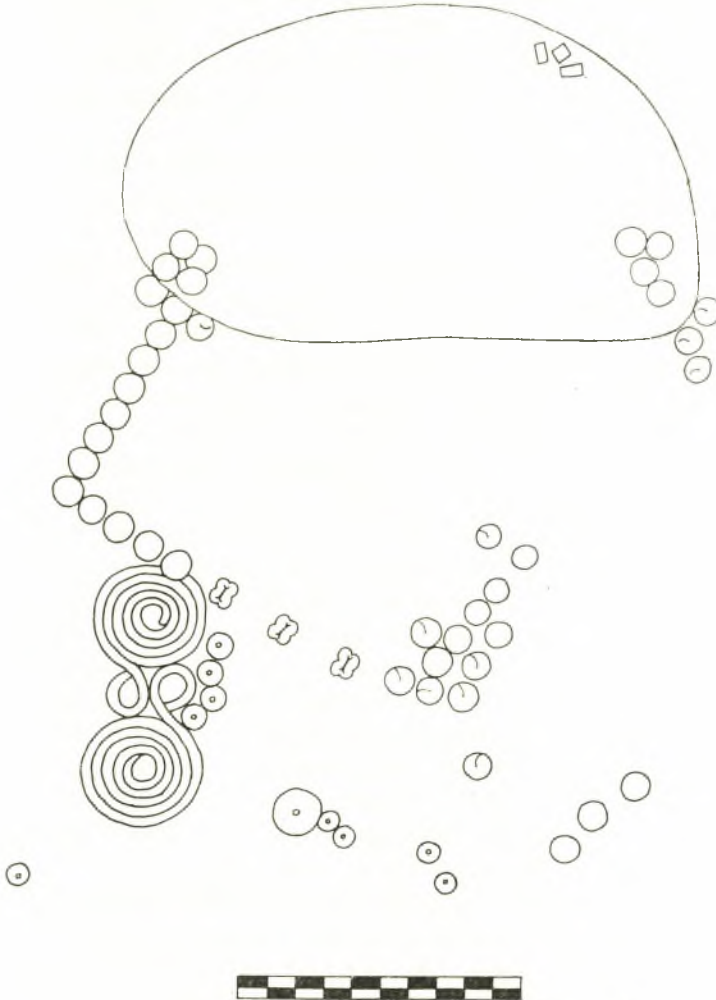
Εἰς ἐτέραν ταφὴν (Υ II) ἀνήκουν τὰ ἀγγεῖα Υ8 καὶ Υ9· τὸ Υ8 (πίν. 69δ), ἐλλιπὲς κατὰ τὸ ἥμισυ σχεδόν, ἀνοικτὸν δίωτον, ἔφερε περὶ τὸν λαιμὸν γραπτὴν κόσμησιν κυματοειδῶν γραμμῶν (δύναται νὰ σχετισθῆ πρὸς τὸ Υ2).

Ὁ τύμβος Φ, ὕψους 1.20 μ. καὶ διαμέτρου 16 μ. περίπου, περιεῖχε 14 τοῦλάχιστον ταφάς, ὧν αἱ τρεῖς ἐντὸς πίθων, ἐκ τῶν ὁποίων προῆλθον τριάκοντα ἀγγεῖα.

Ἡ ταφή Φ I περιεῖχε τὰ ἀγγεῖα Φ5, πρόχουν («ὀπισθότμητον»), καὶ Φ6, ἀνοικτὸν δίωτον, ὡς καὶ δύο χαλκᾶς πόρπας ὀκτωσχήμους, δύο ἠλεκτρίνας ψήφους καὶ μικρὰν σιδηρᾶν λαβίδα.

Ἰδιαιτέρως πλουσία ἦτο ἡ ταφή Φ III (πίν. 71α. Πρβ. καὶ Τὸ Ἔργον κατὰ τὸ 1959, σ. 57 εἰκ. 55). Εἰς τὸ ΒΔ. ἄκρον, παρὰ τοὺς πόδας τῆς νεκρᾶς, εὑρέθη ὁ ἀμφορίσκος Φ11. Εἰς τὸ ΝΑ. ἄκρον, παρὰ τὴν κεφαλὴν, ὑπῆρχον τὰ

ἀγγεῖα Φ12, πρόχους «ὀπισθότμημος», καὶ Φ13, ἀνοικτὸν δίωτον. Εἰς τὴν κεφαλὴν εὐρέθησαν τὰ συνήθη σπειροειδῆ ἐλάσματα, ἀνὰ τέσσαρα ἐκατέρω-



Εἰκ. 4. Σχέδιον τῶν κοσμημάτων καὶ ὀδόντων τῆς ταφῆς Γ III.

θεν ταύτης, συνδεόμενα εἰς τὸ ἄνω πέρασ των δι' εὐμεγέθους χαλκοῦ «κομβίου». Μεταξὺ τῶν δύο «κομβίων» ὑπῆρχε χαλκοῦς δακτύλιος. Ἐν συνεχείᾳ ὑπῆρχον δύο χρυσοῖ δακτύλιοι κόμης, τριῶν σπειρῶν ἕκαστος (παρὰ τὸν βόρειον εὐρέθη καὶ τρίτος, μικρότατος οὗτος, τριῶν ἐπίσης σπειρῶν). Μεταξὺ τῶν δύο τούτων δακτυλίων εὐρέθησαν τέσσαρες ὀδόντες. Κατόπιν, καθὼς κατερ-

χόμεθα ἐκ τῆς κεφαλῆς διὰ τοῦ λαιμοῦ πρὸς τὸ στῆθος, ἀπέκειντο ἠλέκτρι-
 ναι ψῆφοι περιδεραίου καὶ εἰς τὴν θέσιν τῶν ὤμων σχεδὸν δύο ὀκτώσχημοι
 πόρπαι. Κάτωθι τοῦ στῆθους (ἐπὶ τοῦ στομάχου περίπου) φαίνεται ὅτι εἶχον
 ἀποτεθῆ αἱ χεῖρες τῆς νεκρᾶς, ἡ δεξιὰ καμφθεῖσα κατ' ἀγκῶνα εἰς ὀξεῖαν,
 ἡ δὲ ἀριστερὰ εἰς ὀρθὴν σχεδὸν γωνίαν, ὡς δεικνύουν δύο ψέλια, 9 σπειρῶν
 ἕκαστον. Εἰς τὴν μέσην περίπου τῆς νεκρᾶς ὑπῆρχεν, ἀριστερὰ τῆς χαλκοῦς
 δακτύλιος, δεξιὰ δὲ εὐμέγεθες χαλκοῦν («κομβίον»). Ἡ διάμετρος τοῦ δακτυ-
 λίου δεικνύει ὅτι τὸ κομβίον ἠδύνατο νὰ εἰσέλθῃ ἐντὸς τούτου, ὥστε νὰ πορ-
 πώσῃ τρόπον τινὰ τὴν ζώνην, εἰς τὸ μέσον τῆς ὁποίας προφανῶς ἦσαν ἀμ-
 φότερα προσηλωμένα.

Ἄλλὰ τὸ πλεόν ἐνδιαφέρον κόσμημα (;), μοναδικὸν μέχρι τοῦδε εἰς τὸ
 ἀνασκαπτόμενον νεκροταφεῖον, καὶ ἄλλοθεν ἀγνωστον εἰς τὸν ἀνασκαπτόντα
 τοῦλάχιστον, ἦτο χαλκοῦς τρίδυμος διπλοῦς πέλεκυς μήκους 0.205 μ., ἀπο-
 κείμενος ἐπὶ τοῦ ἄνω ἡμίσεος τῆς πόρπης τοῦ δεξιοῦ ὤμου τῆς νεκρᾶς. Οὗτος
 ἀποτελεῖται ἐκ λεπτοῦ σχετικῶς ἐλάσματος, πάχους 0.0015 μ., τὸ ὁποῖον
 σχηματίζει κεντρικὸν ἐνιαῖον στέλεχος, ἀφ' οὗ ἐκφύονται τρεῖς διπλοὶ πελέ-
 κεις (πίν. 70α). Τὸ πέρασ τοῦ στελέχους ἀμέσως ὑπὲρ τὸν τρίτον πέλεκυν
 ἀπολήγει εἰς χελιδνοουράν, ἐνῶ τὸ ἀντίθετον ἄκρον συνεχίζεται ἐπὶ 0.04 μ.
 καὶ περατοῦται ὀρθογωνίως, φέρει δὲ πλησίον τοῦ πέρατος τριγωνικὴν ὀπήν,
 προφανῶς δι' ἐξάρτησιν. Ἡ μόνη ἐρμηνεία τοῦ «κοσμήματος» τούτου εἶναι
 ὅτι πρόκειται περὶ περιάπτου. Δέον νὰ σημειωθῆ, ὅτι μεταξύ τυχαίων εὐ-
 ρημάτων, προερχομένων ἐκ τύμβων τοῦ ἰδίου νεκροταφεῖου, καταστραφέντων
 ἀπὸ τὴν διάνοιξιν δημοσίας ὁδοῦ κατὰ τὸ ἔτος 1939/1940, ὑπάρχουν καὶ μι-
 κροὶ χαλκοῖ διπλοὶ πελέκεις τοῦ συνήθους κατὰ τοὺς γεωμετρικοὺς χρόνους
 τύπου (πρβλ. Olympia, Bronzen, XXVI, 520, 525, 527). Οὗτοι εἰς τὸ
 μέσον φέρουν ὀπήν διὰ νὰ δεχθῆ πιθανώτατα ξύλινον στέλεχος.

Αἱ ταφαὶ Φ IV καὶ Φ V δὲν παρουσιάζουν ἰδιαιτέρον ἐνδιαφέρον. Ἡ ταφή
 Φ VI περιεῖχε τὸ ἀγγεῖον Φ 7 — δεῦτερον ἀγγεῖον δὲν εὐρέθη — καὶ μέγα σι-
 δηροῦν ξίφος παρὰ τὴν ἀριστερὰν πλευρὰν τοῦ νεκροῦ.

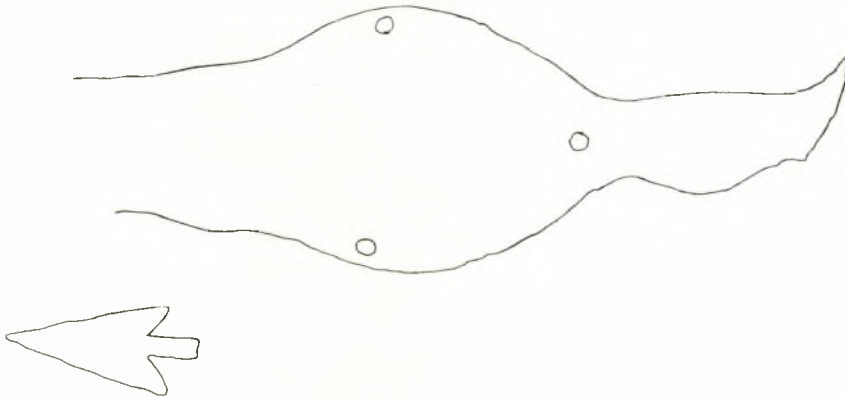
Ἀξιοσημείωτον εἶναι ὅτι αἱ ταφαὶ Φ VIII, Φ IX, Φ X καὶ Φ XI εὐρίσκοντο
 εἰς ἀσυνήθως μέγα βάθος ὑπὸ τὴν ἐπιφάνειαν. Ἡ πρώτη εἰς βάθος 0.70 μ.,
 ἡ δευτέρα 0.80 μ., ἡ τρίτη καὶ ἡ τετάρτη 0.60 μ. Ἐκτὸς τῶν ἀγγείων, τὰ
 λοιπὰ ἀντικείμενα τὰ εὐρεθέντα εἰς αὐτάς εἶναι πενιχρά.

Εἰς τὸν τύμβον Φ ὑπῆρχον καὶ 3 ταφαὶ ἐντὸς πίθων. Ἡ τρίτη ἐξ αὐτῶν
 κατεστράφη ἐκ τῆς ἀρόσεως, διότι εὐρίσκετο εἰς τὴν περιφέρειαν καὶ δὲν
 ἐπροστατεύετο ἀρκούντως ὑπὸ τοῦ χώματος.

Ὁ πίθος 1, μήκους 1.30 μ. καὶ πλάτους 0.80 μ., ἐφράσσετο κατὰ τὰ πέ-
 ρατά του (χεῖλος καὶ ἀποκοπέντα πυθμένα) ὑπὸ δύο πλακοειδῶν λίθων, ὧν
 ὁ ἕτερος ἐξεῖχε τοῦ ἐδάφους 0.80 μ. Ἐντὸς τοῦ πίθου εὐρέθησαν τέσσαρα

ἀγγεῖα, τὰ Φ25, 26, 27 καὶ 28, ὡς καὶ τρία χαλκᾶ κομβία (πίν. 70β).

Ὁ πίθος 2 περιεῖχε τὰ ἀγγεῖα Φ29 καὶ 30, σπειροειδῆ ἐλάσματα κεφαλῆς, δύο μεγάλα χαλκᾶ κομβία, δακτύλιον χαλκοῦν, λευκὴν ὄστεινὴν ψῆφον καὶ ἕτερον δακτύλιον ἀνοικτῆς σπείρας. Ἀξιοσημείωτον εἶναι ὅτι ἡ ταφή αὕτη ἐγένετο ἐντὸς δύο πίθων, οἵτινες εἰσῆρχοντο ὁ εἷς ἐντὸς τοῦ ἄλλου, ἀποκοπέντων τῶν πυθμένων ἀμφοτέρων (πίν. 71β).



Εἰκ. 5. Λαβὴ ξίφους καὶ αἰχμὴ βέλους ταφῆς Χ I.

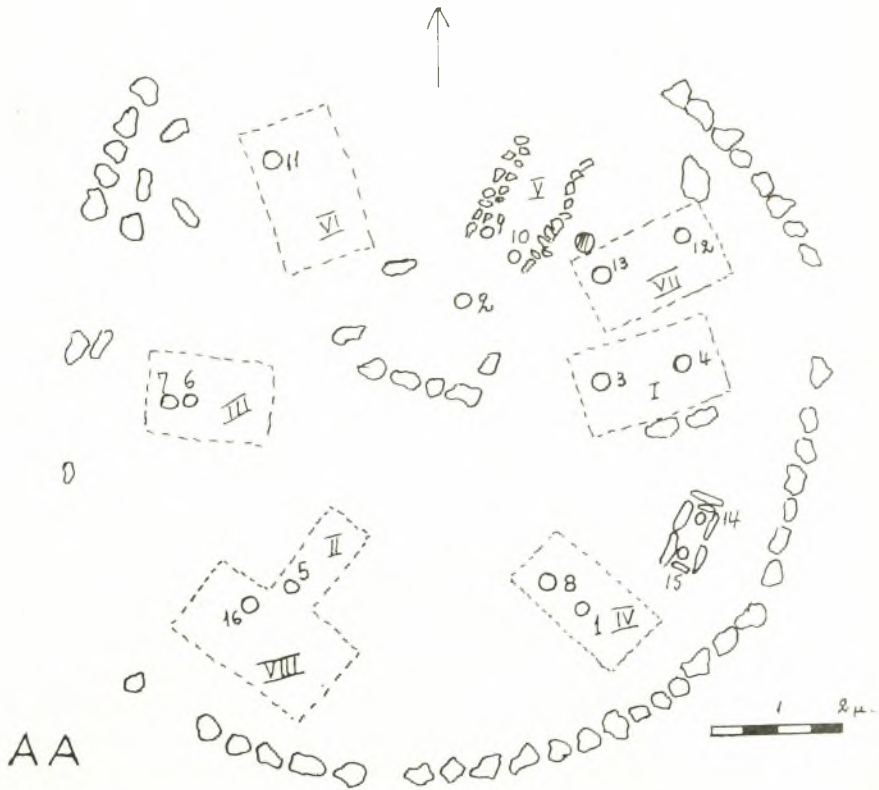
Ὁ τύμβος Χ, ὕψους 0.70 μ. καὶ διαμέτρου 12 μ. περίπου, ἀπέδωσε 14 ἀγγεῖα, ἀλλὰ μόνον δύο ταφαὶ κατέστη δυνατόν νὰ καθορισθοῦν μετὰ βεβαιότητος. Εἶναι πιθανὸν ὅτι τὰ ἀγγεῖα Χ1 καὶ Χ2 ἀνήκουν εἰς μίαν ταφήν, ὡς ἐπίσης καὶ τὰ Χ8 καὶ Χ11 εἰς ἑτέραν. Ἀλλ' οὐδὲν στοιχεῖον δύναται νὰ ἐνισχύσῃ τὴν ἄποψιν ταύτην, εἰ μὴ μόνον ἡ θέσις τῆς εὐρέσεώς των.

Εἰς τὴν ταφήν Χ I ἀνήκουν τὰ ἀγγεῖα Χ3 καὶ Χ4. Δυτικώτερον τοῦ Χ3 ὑπῆρχον ὑπολείμματα ὀδόντων καὶ λευκὴ κόνις διαλυθέντων ὀστέων. Ἡ καμπύλη τῶν ὀδόντων ἐδείκνυεν ὅτι ὁ νεκρὸς εἶχε κατεύθυνσιν ἀπὸ Α. πρὸς Δ. (ἐκ τοῦ ἀγγείου Χ3 πρὸς τὸ Χ4). Ἀλλὰ σιδηροῦν ξίφος (εἰκ. 5), ἀνήκον εἰς τὴν ταφήν ταύτην, εἶχε τὴν λαβὴν πρὸς Δ., δηλαδὴ εἶχε τοποθετηθῆ μετὰ τὴν αἰχμὴν πρὸς τὸ μέρος τῆς κεφαλῆς. Παρὰ τὸ ξίφος εὐρέθη αἰχμὴ βέλους, μικρὸν σιδηροῦν μαχαιρίδιον καὶ ἠλόμορφον σιδηροῦν ἀντικείμενον, διαπερῶν κυλινδρικὸν τεμάχιον ξύλου. Ἴχνη ξύλου διεκρίνοντο καὶ εἰς τὴν αἰχμὴν τοῦ ἀντικειμένου τούτου.

Ἡ ταφή Χ II περιεῖχε τὰ ἀγγεῖα Χ12 καὶ Χ13. Ὁ νεκρὸς πρέπει νὰ εὐρίσκετο τοποθετημένος ἀπὸ Β. πρὸς Ν. ἐὰν τὸ σιδηροῦν ξίφος (πίν. 72α) εὐρίσκεται κανονικῶς παρὰ τὸ ἀριστερὸν πλευρὸν του, μετὰ τὴν λαβὴν δηλαδὴ

πρὸς τὰ ἄνω. Πλησίον τῆς λαβῆς ὑπῆρχον δύο μικραὶ χαλκαὶ σπεῖραι καὶ χαλκοῦν «κομβίον».

Ὁ τύμβος AA, ὕψους 1.10 μ. καὶ διαμέτρου 14 μ. περίπου, εἶχε καταστραφῆ κατὰ τὸ βόρειον αὐτοῦ πέρασ ὑπὸ τῆς διερχομένης ἐκεῖθεν ἀμαξιτῆς ὁδοῦ. Τὸ μεγαλύτερον ὅμως μέρος αὐτοῦ διατηρεῖ τὴν λιθίνην κρηπίδά του, ἢ ὁποῖα ἐσχημάτιζε κανονικὸν σχεδὸν κύκλον. Ὅλαι αἱ ταφαὶ εὐρέθησαν



Εἰκ. 6. Τύμβος AA.

ἐντὸς τοῦ περιβόλου τούτου καὶ δυνάμεθα νὰ καθορίσωμεν μὲ ἀσφάλειαν ὀκτὼ τοῦλάχιστον (εἰκ. 6).

Εἰς ὕψος 0.70 μ. ἀπὸ τοῦ ἐδάφους καὶ κατὰ τὸ κέντρον εὐρέθη τὸ ἀγγεῖον AA2, δίωτον ἀνοικτὸν μὲ ἀπολήξεις λαβῶν κομβιοσχήμους, καὶ εἰς τὸ νοτιοανατολικὸν τμήμα τοῦ τύμβου, εἰς ὕψος 0.60 μ., εὐρέθη τεμαχισμένον ἐκ τῆς ἀρόσεως τὸ ἀγγεῖον AA1, δίωτον καθαρόσχημον, μὲ γραπτὴν κόσμησιν (πίν. 72β).

Ἡ ταφή ΑΑ I περιεῖχε τὰ ἀγγεῖα ΑΑ3 καὶ ΑΑ4 καὶ μικρὸν σιδηροῦν μαχαϊρίδιον, ἑκατέρωθεν τοῦ ὁποῦ ὑπῆρχον δύο μικρὰ χαλκᾶ κομβία. Ἡ αἰχμὴ τοῦ μαχαϊριδίου εὐρίσκετο πρὸς τὸ μέρος τῆς κεφαλῆς τοῦ νεκροῦ.

Αἱ ταφαὶ ΑΑ II, ΑΑ III, ΑΑ VI, ΑΑ VII δὲν παρουσίασαν ἰδιαιτερόν ἐνδιαφέρον. Δέον μόνον νὰ σημειωθῇ ὅτι αἱ ΑΑ II καὶ ΑΑ VII εὐρίσκοντο εἰς βάθος 0.20 μ. ὑπὸ τὸ ἔδαφος, αἱ δὲ ΑΑ III, ΑΑ VI καὶ ΑΑ VIII εἰς βάθος 0.35 μ.

Ἡ ταφή ΑΑ IV περιεῖχε τὴν πρόχουν ΑΑ8, δύο χαλκᾶς ὀκτώσχημους πόρπας, τὰ συνήθη σπειροειδῆ ἐλάσματα καὶ χαλκοῦν κομβίον. Ἡ ταφή ΑΑ V ὠρίζετο κατὰ τὰς μακρὰς πλευρὰς τῆς ὑπὸ σειρᾶς ἀργῶν λίθων (πίν. 73α). Τὰ ἀγγεῖα ΑΑ9 καὶ ΑΑ10 εὐρίσκοντο ἀμφότερα παρὰ τὴν κεφαλὴν τῆς νεκρᾶς. Τὸ ΑΑ9 εἶναι μικρὰ πρόχους, ἑλλιπῆς πως τὴν προχοήν· ἔφερε χαρακτηριστὴν κόσμησιν εἰς τὸν ὄμω, ἐντὸς τῶν χαραγμάτων δὲ ὑπῆρχον ἴχνη ἐρυθροῦ ἐνθέτου χρώματος (πίν. 72γ). Εἰς τὴν θέσιν τῆς κεφαλῆς εὐρέθη χαλκοῦς δακτύλιος καὶ πολλὰ χαλκᾶ κομβία. Ἡ ὀκτώσχημος πόρπη τοῦ δεξιοῦ ὄμου — εἰς τὸν ἀριστερόν δὲν ὑπῆρχεν — εἶχεν εἰς τὸ κέντρον ἐκάστης σπείρας ἀνά ἓν χαλκοῦν κομβίον. Εἰς τὴν θέσιν τῶν χειρῶν εὐρέθη εἰς χαλκοῦς καὶ εἰς σιδηροῦς δακτύλιος.

Τέλος ἐντὸς τοῦ τύμβου τούτου εὐρέθη μικρὰ ταφή ἐντὸς τάφου, κατεσκευασμένου ἐκ λίθων (1.15×0.55 μ.) καὶ διὰ λίθων ἐπίσης καλυπτομένου (πίν. 73β). Οὗτος περιεῖχε τὰ ἀγγεῖα ΑΑ14 καὶ ΑΑ15 καὶ μικρὸν σπειροειδῆ ἔλασμα, ἔσωζε δὲ δλίγους ὀδόντας.

Γενικῶς ὁ τύμβος ΑΑ, παρὰ τὴν ἐπιμελῶς κατασκευασθεῖσαν κρηπίδα, περιέκλειε ταφὰς πτωχὰς, στερουμένας ἰδιαιτέρου ἐνδιαφέροντος.

Ἐκ τῶν ἀνωτέρω συνάγεται ὅτι ἢ κατὰ τὸ θέρος τοῦ 1959 ἀνασκαφικὴ ἔρευνα τοῦ νεκροταφείου τῆς Βεργίνης ὑπῆρξεν ἀπὸ τὰς πλέον ἀποδοτικὰς καὶ γονίμους, ἀποδώσασα περισσότερα τῶν 100 ἀγγεῖα, πολυάριθμα χαλκᾶ, χρυσᾶ καὶ ἠλέκτρινα κοσμήματα καὶ σημαντικὸν ἀριθμὸν σιδηρῶν ὄπλων. Τὰ χρονολογικὰ καὶ ἄλλα συμπεράσματα, τὰ ὁποῖα συνηγάγομεν εἰς τὰς προηγηθείσας ἐκθέσεις ἐνισχύονται ἔτι μᾶλλον καὶ πλουτίζονται τὰ στοιχεῖα, ἐφ' ὧν θὰ στηριχθῶμεν διὰ τὴν ἀναπαράστασιν τῆς εἰκόνης τῆς ζωῆς τῶν κατοίκων τοῦ οἰκισμοῦ, εἰς τὸν ὁποῖον ἀνήκει τὸ νεκροταφεῖον.

Ἦδη ἀπὸ τοῦ 1953 (ΠΑΕ 1953, σ. 157-158) εἶχον ἐκφράσει τὴν ὑπόθεσιν, ὅτι ἢ θέσις τοῦ οἰκισμοῦ τούτου πρέπει νὰ εὐρίσκεται βορείως τοῦ ἐλληνιστικοῦ ἀνακτόρου, ἐπὶ τῶν συνεχῶν ἀνδῆρων μεταξὺ τούτου καὶ τοῦ καμαρωτοῦ τάφου τῆς Βεργίνης, τοῦ ἀνασκαφέντος ὑπὸ τοῦ καθηγητοῦ κ. Κ. Α. Ρωμαίου. Κατὰ τὴν περίοδον τῆς ἀνασκαφῆς τοῦ ἔτους τούτου (1959) ἢ τύχη ἐβοήθησεν, ὥστε νὰ ἔχωμεν ἀπτάς ἀποδείξεις διὰ τὴν ἀλήθειαν τῆς ὑποθέσεως ἐκεῖνης. Τὴν ἀπόδειξιν ὀφείλω εἰς τὸν ἀγαπητὸν συνεργάτην τῆς

ἀνασκαφῆς τοῦ ἀνακτόρου καθηγητὴν κ. Γ. Μπακαλάκη. Οὗτος, ἀνερχόμενος τὴν 25-9-1959 τὴν βορειοδυτικῶς τοῦ ἀνακτόρου κλιτύν, ἀνεῦρεν ἐκτὸς ἄλλων ὀστράκων καὶ λαβὴν κομβιοσχήμου ἀπολήξεως, ἐκ τῶν χαρακτηριστικῶν τοῦ νεκροταφείου διώτων ἀγγείων. Δύο μικραὶ δοκιμαστικαὶ τάφροι ἀπέδωσαν καὶ ἄλλα ὀστρακὰ ὅμοια, ἐπιβεβαιώσαντα τὸ γεγονός ὅτι ἡ ἐλληνιστικὴ πόλις, εἰς τὴν ὁποίαν ἀνήκει καὶ τὸ λαμπρὸν ἀνάκτορον, ἀποτελεῖ συνέχειαν παλαιοῦ προϊστορικοῦ οἰκισμοῦ, τοῦ ὁποίου ἡ ἀρχὴ δύναται νὰ τεθῆ εἰς τοὺς περὶ τὸ 1000 π.Χ. χρόνους. Ὁ καθορισμὸς τῆς θέσεως μακεδονικῆς πόλεως μὲ ἀδιάλειπτον ζωὴν χιλιετηρίδος νομίζω ὅτι δὲν εἶναι μικρὸν γεγονός καὶ διὰ τοῦτο ἀπαιτεῖται ἐντατικὴ ἔρευνα καὶ συστηματικὴ ἀνασκαφὴ μεγάλῃς κλίμακος καθ' ὅλην τὴν ἑκτασιν, τόσον τοῦ νεκροταφείου ὅσον καὶ τοῦ οἰκισμοῦ.

MAN. ΑΝΔΡΟΝΙΚΟΣ



α. Οστράκα ἐπὶ τῆς πυρᾶς τοῦ τύμβου Σ.



β. Πελίκη ἐκ τοῦ τύμβου Σ.



γ. Μικραὶ ὑδρίαι ἐκ τοῦ τύμβου Σ.



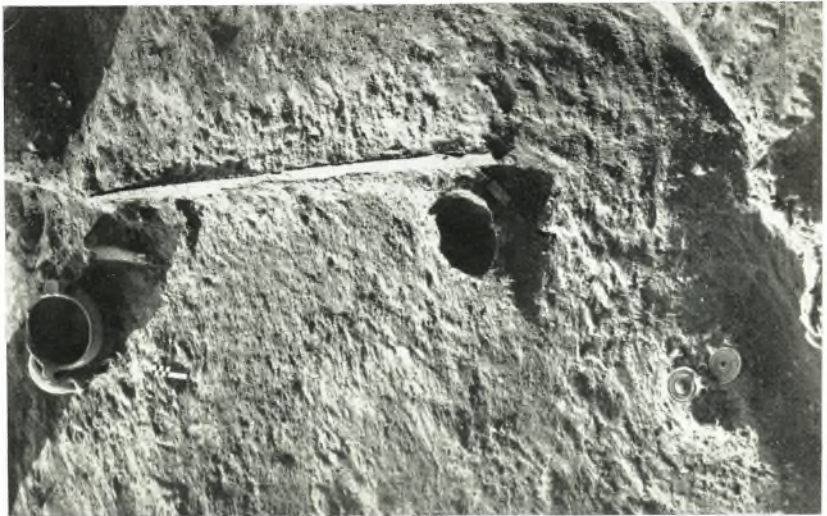
α. Τὰ σιδηρᾶ ὄπλα τοῦ ἐλληνιστικοῦ τάφου τοῦ τύμβου Ψ.



β. Κεφαλὴ Ἰλίου καὶ δέσμη βελῶν, τύμβου Ω.



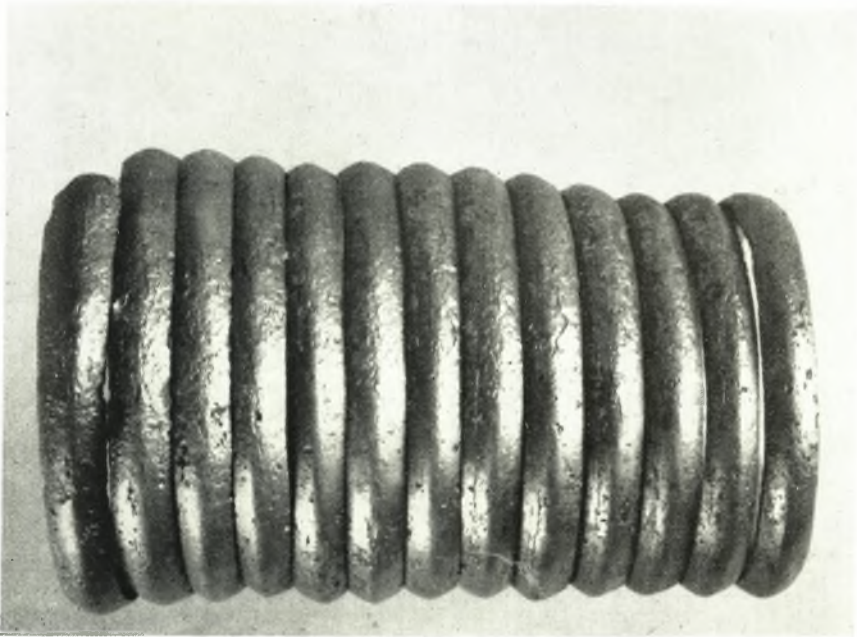
β. Ταφή Γ Ι.



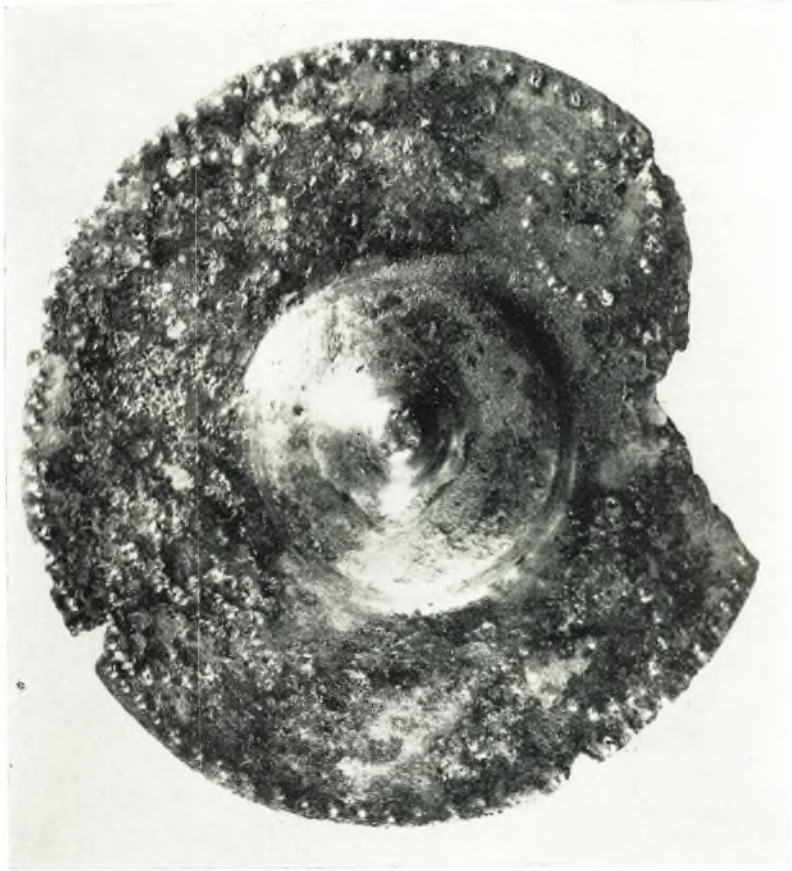
α. Είλεος ταφής Γ Ι.



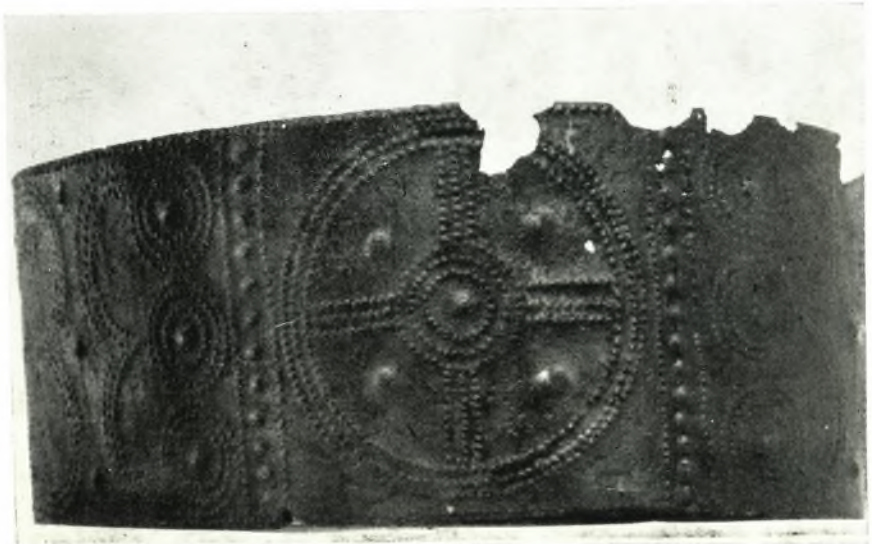
α. Τὸ ἀγγεῖον Γ2.



β. Ψέλιον ταφῆς Υ1.



α. Χαλκοῦν ὀμφάλιον (shield-boss) ταφῆς Υ' Ι.



β. Χαλκοῦν διάδημα ταφῆς Υ' ΙΙΙ.



α. Τὰ κοσμήματα τῆς κεφαλῆς τῆς ταφῆς Υ III.



β. Τὸ ἀγγεῖον Υ6.



γ. Τὸ ἀγγεῖον Φ1.



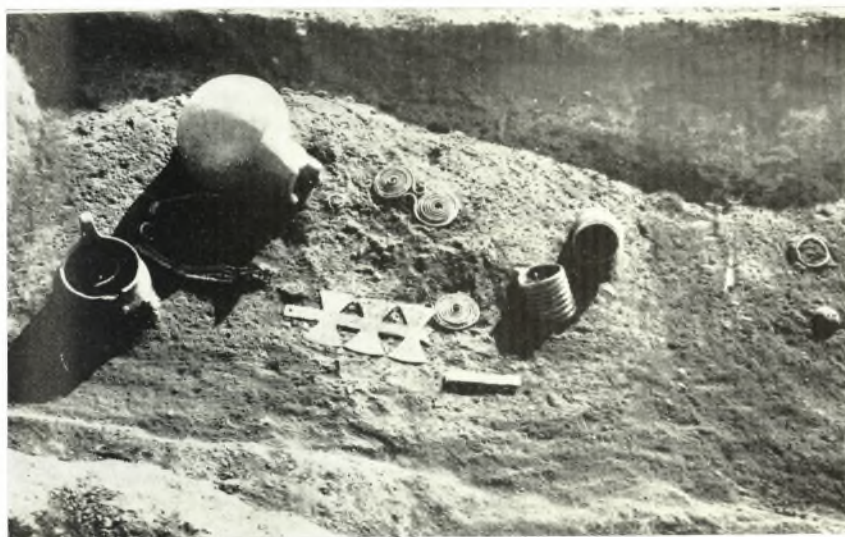
δ. Τὸ ἀγγεῖον Υ8.



β. Ταφικός πίθος Ι του τμήσου Φ.



α. Χαλκός τρίθυμος διπλούς πέλεκυς ταφής Φ ΙΙΙ.



α. Ταφή Φ ΙΙΙ.



β. Ταφικός πίθος 2 τοῦ τύμβου Φ.



α. Ξίφος ταφής X II.



β. Τὸ ἀγγεῖον ΑΑ1.



γ. Τὸ ἀγγεῖον ΑΑ9.



α. Ταφή ΑΑ V.



β. Τάφος εκ λίθων τύμβου ΑΑ.