

10. ΑΝΑΣΚΑΦΑΙ ΚΑΙ ΕΡΕΥΝΑΙ ΕΙΣ ΑΜΦΙΠΟΛΙΝ

Συνεχίσθησαν κατά τὸ ἔτος 1959 ὑπὸ τὴν διεύθυνσίν μου καὶ μετμοτοχὴν τῆς Ἐπιμελητρίας Ἀρχαιοτήτων Δίδος Αἰκατερίνης Ρωμιοπούλου αἱ ἀνασκαφαὶ τῆς Ἀμφιπόλεως, αἵτινες διήρκεσαν ἀπὸ τῆς 14ης Σεπτεμβρίου μέχρι τῆς 5ης Ὀκτωβρίου. Αἱ ἀνασκαφαὶ τοῦ ἔτους τούτου δὲν περιωρίσθησαν μόνον εἰς τὴν ἔρευναν τῆς ΒΔ. τῆς Ἀμφιπόλεως μεγάλης ἑλληνιστικῆς νεκροπόλεως, τῆς ἀνασκαπτομένης ἀπὸ τοῦ ἔτους 1956, ἀλλ' ἐπεξετάθησαν εἰς τὴν θέσιν καὶ ἑτέρας νεκροπόλεως, ἐγγὺς τῆς ἀρχαίας πόλεως, διενηργήθησαν δὲ καὶ πολλὰ δοκιμαστικὰ ἔρευνα ἐφ' ὀλοκλήρου τῆς ἐκτάσεως τῆς ἀρχαίας πόλεως. Κατωτέρω ἐκτίθενται τὰ ἀποτελέσματα τῶν ἐργασιῶν αὐτῶν.

1. Κατὰ τὰς ἐρεῦνας τοῦ ἔτους τούτου εἰς τὴν νεκρόπολιν ἑλληνιστικῶν χρόνων, τὴν κειμένην ΒΔ. τῆς Ἀμφιπόλεως, ἀνευρέθησαν καὶ ἠρευνήθησαν ἕτεροι 24 τάφοι, ἐξ ὧν 22 λακκοειδεῖς, λαξευτοὶ ἐπὶ τοῦ μαλακοῦ βράχου (πίν. 40α) καὶ δύο (I καὶ K) ἐκ τῶν λεγομένων «μακεδονικῶν», μετὰ δρόμου, κλίμακος καὶ νεκρικοῦ θαλάμου. Οὕτω τὸ σύνολον τῶν ἐρευνηθέντων μέχρι τοῦδε τάφων ἀνῆλθεν εἰς 357. Διεπιστώθη ὅτι τινὲς τῶν λαξευτῶν τάφων καλύπτονται ὑπὸ κεράμων (πίν. 40β.γ).

Ὁ «μακεδονικὸς» τάφος I ἀποτελεῖται ἐκ δρόμου μήκους 6.60 μ. καὶ πλάτους 1.25 μ. με 8 βαθμίδας καὶ καμαροσκεποῦς νεκρικοῦ θαλάμου 2.17×2.10 μ. Ἡ εἴσοδος τοῦ ἐφράσσετο με τοῖχον προχείρου κατασκευῆς, ἐντὸς τοῦ ὁποίου εἶχον ἐνοτοιχισθῆ καὶ δύο βάρθρα στηλῶν (πίν. 41α). Ἐντὸς τοῦ νεκρικοῦ θαλάμου διεπιστώθησαν 4 ταφαί. Ἐπὶ τῆς ἀνατολικῆς πλευρᾶς τοῦ θαλάμου καὶ εἰς ὕψος 0.92 μ. ἀπὸ τοῦ δαπέδου, ὑπάρχει λελαξευμένη κόγχη, πλ. 0.50 μ. καὶ ὕψ. 0.29 μ. Ἐντὸς τῆς κόγχης αὐτῆς ὑπῆρχον πυξίς καὶ δύο δακρυδόχοι.

Ὁ «μακεδονικὸς» τάφος K ἀποτελεῖται ἐκ δρόμου μήκους 8.90 μ. καὶ πλάτους 1.65 μ. με 13 βαθμίδας, προθαλάμου 1.50×1.60 μ. καὶ καμαροσκεποῦς λαξευτοῦ εἰς τὸν βράχον θαλάμου 3×3.10 μ. Ἡ εἴσοδος τοῦ ἐφράσσετο διὰ 4 παρολίθων καὶ ἐνὸς μαρμαρίνου βάρθρου (πίν. 41β). Ἐντὸς τοῦ προθαλάμου διεπιστώθησαν δύο ταφαί, ἑτέρα δὲ ταφή διεπιστώθη ἐντὸς τοῦ νεκρικοῦ θαλάμου, εἰς τὴν εἴσοδον τοῦ ὁποίου ἀνευρέθη καὶ μικρὰ ἐπιτυμβία στήλη (πίν. 42α) με τὴν ἐπιγραφὴν :

Ἐνπεδοκλῆς

Ἀντιγένους

Ἀντιγένης

Ἐνπεδοκλέους

Ἐτέρα ἀναθηματικὴ ἐπιγραφή, πρὸς τοὺς Διοσκούρους, κεχαραγμένη ἐπὶ βάρθρου ἀποκεκρουμένου ἀριστερά, ἀνευρέθη εἰς τὴν ἐπίχωσιν ἐτέρου τάφου :

[Ἄπολ] λοφάνης Ἀπολλοδώ-

[ρου] Διοσκούροις.

Τὰ εὐρήματα τῶν τάφων αὐτῶν ἦσαν σχετικῶς ὀλίγα, ἀποτελούμενα κυρίως ἐξ ἀγγείων, πυξίδων, λύχνων, στλεγγίδων καὶ εἰδωλίων (πίν. 42β).

2. Ἐκτεταμέναι ἔρευναι διενεργήθησαν πρὸς τοῦτοις εἰς τὴν θέσιν ἐτέρας νεκροπόλεως, ὀψίμων ἑλληνιστικῶν καὶ ρωμαϊκῶν χρόνων, διαπιστωθείσης ἐγγὺς τῆς Ἀμφιπόλεως, ΒΑ. τῆς ὑποθετικῆς γραμμῆς τοῦ ἀρχαίου τείχους, παρὰ τὸ παρεκκλήσιον τοῦ Ἁγ. Νικολάου. Κατὰ τὰς ἐρεῦνας ταύτας ἀνευρέθησαν καὶ ἀνεσκάφησαν ἕτεροι 26 τάφοι. Οὗτοι εἶναι λακκοειδεῖς, λαξευτοὶ ἐπὶ τοῦ μαλακοῦ βράχου ἢ τοῦ τύπου τῶν «μακεδονικῶν», μὲ ὑπόγειον νεκρικὸν θάλαμον καὶ μικρὸν πρὸ αὐτοῦ δρόμον. Τάφοι τινὲς ἐκ τῶν λακκοειδῶν, ρωμαϊκῶν χρόνων, φέρουν τοιχία δι' ὀπτοπλίνθων.

Εἰς τὴν ἰδίαν θέσιν ἠρευνήθη καὶ ὁ ἀνευρεθεὶς πρὸ μικροῦ χρόνου ὑπὸ τῶν τυμβωρύχων ρωμαϊκὸς τάφος τοῦ τύπου τῶν «μακεδονικῶν» μὲ καμαροσκεπῆ πλινθόκτιστον νεκρικὸν θάλαμον (διαστ. 2.55×3.55 μ.) καὶ δρόμον μήκους 3 μ. Εἰς τὰς 3 πλευρὰς τοῦ τάφου καὶ εἰς ὕψος 0.90 ἀπὸ τοῦ δαπέδου εἶναι διηυθετημέναι 5 κόγχαι, ὕψ. 0.40 μ. Ἐπὶ τοῦ ὑπερθύρου τῆς εἰσόδου ὑπάρχει ἐπιγραφή ἐν μέρει διατηρουμένη, διασώζουσα τὸ ὄνομα Σέξτος Ἰούλιος Χαρίτων, ἰατρός καὶ τὴν μακεδονικὴν χρονολογίαν ΒΚC ἤτοι 74 μ.Χ.

Τὰ κυριώτερα εὐρήματα τῶν τάφων αὐτῶν εἶναι τὰ εἰδώλια, ἅτινα παρουσιάζουν μεγάλην ποικιλίαν κωμωδῶν, Ἀφροδίτης μετὰ δελφίνος ἢ πτηνοῦ (πίν. 43), Ἐρωτος καὶ Ψυχῆς, Ἐρωτος καὶ πτηνοῦ, Τελεσφόρου, γυναικῶν καθημένων (πίν. 44α), Ἐρωτιδέως μετὰ προσωπείου, ζώων κλπ. (πίν. 44β).

Ἀνευρέθησαν ἐπίσης ἐντὸς τῶν τάφων τούτων διάφορα χονδροειδῆ ἀγγεῖα, πυξίδες, δακρυδόχοι, χαλκᾶ νομίσματα καὶ λύχνοι. Εἰς λύχνος φέρει ἐπὶ τοῦ δίσκου του λίαν ἐνδιαφέρουσαν παράστασιν μονομάχων. Πρὸς τοῦτοις εἰς τὴν εἴσοδον τοῦ ὑπ' ἀριθ. 22 τάφου, χρησιμοποιηθὲν εἰς β' χρῆσιν, ἀνευρέθη τμημα ἐπιτυμβίου ἀναγλύφου ἀνδρός, καθημένου καὶ προτείνοντος τὴν δεξιάν.

Ἀποσκοπῶν εἰς τὴν ἀνεύρεσιν τῆς Ἀγορᾶς τῆς ἀρχαίας πόλεως ἢ δημοσίων οἰκοδομῶν, προέβην εἰς τὴν διάνοξιν πολλῶν δοκιμαστικῶν τάφων ἐπὶ τοῦ χώρου, τὸν ὅποιον κατελάμβανεν ἡ ἀρχαία πόλις. Τὰ σπουδαιότερα ἀποτελέσματα τῶν ἐργασιῶν αὐτῶν ἦσαν τὰ κάτωθι :

1. Ἐντὸς τοῦ ἀγροῦ τοῦ Γεωργίου Παπαδοπούλου προέβην εἰς τὴν διάνοξιν 4 δοκιμαστικῶν τάφων, διὰ τῶν ὁποίων ἀνευρέθη ἀρχαία οἰκοδομή. Οἱ τοῦχοι ταύτης ἐκτισμένοι διὰ πωροπλίνθων εἶχον καταστραφῆ μέχρι τῶν

θεμελίων. Ἀπεκαλύφθησαν ἐνταῦθα δύο συνεχόμενοι χῶροι διαστάσεων 7.08×2.20 μ. ὁ πρῶτος καὶ 5×4.10 μ. ὁ δεύτερος, οἵτινες φέρουν ἀπλοῦν ψηφιδωτὸν δάπεδον, κατεσκευασμένον ἐκ μικρῶν λευκῶν χαλίκων. Ἀνατολικῶς τῶν χώρων τούτων ἀπεκαλύφθησαν δύο σχεδὸν παράλληλοι σειραὶ πηλίνων ἀγωγῶν ὕδατος, τετραγώνου καὶ κυκλικῆς τομῆς, οἵτινες ἀνεσκάφησαν ἐπὶ μήκους 5.10 μ. (πίν. 45α). Ἐν τέλει ΒΔ. καὶ εἰς ἀπόστασιν μέτρων τινῶν ἀπὸ τῆς οἰκοδομῆς, ἀνευρέθη φρέαρ, λαξευτὸν ἐπὶ τοῦ μαλακοῦ βράχου. Τὸ φρέαρ τοῦτο, ἐρευνηθὲν μέχρι τοῦ βάθους τῶν 7.60 μέτρων, ἀπέδωκεν ἄφθονα καὶ λίαν ἐνδιαφέροντα ὄστρακα ἐρυθρομόρφων καὶ μελαμβαφῶν ἀγγείων τοῦ 4^{ου} αἰῶνος καὶ τῶν ἐλληνιστικῶν χρόνων. Διὰ τοῦ καθαρισμοῦ καὶ τῆς συγκολλήσεως αὐτῶν συνεπληρώθησαν πολλὰ ἀγγεῖα, ἀσκοί, κυάθια, σκύφοι, πινακία κλπ. (πίν. 45β).

2. Ἐτέρα δοκιμαστικὴ ἔρευνα, διενεργηθεῖσα ἐντὸς τοῦ ἀγροῦ τοῦ Θεοχάρους Σαλτσίδου, ἀπεκάλυψε τὴν ὑπαρξίν δευτέρας τρικλίτου παλαιοχριστιανικῆς βασιλικῆς, τῆς βασιλικῆς Β. (Ἡ βασιλικὴ Α εἶχεν ἀνευρεθῆ μετὰ τὸν α' παγκόσμιον πόλεμον ὑπὸ τοῦ μακαρίτου καθηγητοῦ Εὐστρ. Πελεκίδη.) Ἡ βασιλικὴ Β ἠρουνήθη ἐν μέρει μόνον, ἀνευρέθησαν δὲ πολλὰ ἀρχιτεκτονικὰ μέλη αὐτῆς ἥτοι κίονες, θωράκια, ἀμφικιόνια κλπ. (πίν. 46α). Ἐχει μῆκος, μετὰ τῆς ἀψίδος καὶ τοῦ νάρθηκος 26.90 μ. καὶ πλάτος 16.50 μ. Οἱ τοῖχοί της καλύπτονται ἐσωτερικῶς δι' ὀρθομαρμαρώσεως, ἐπὶ τοῦ δαπέδου δὲ τοῦ νοτίου κλίτους ὑπάρχει ψηφιδωτὸν μὲ κύκλους, ἐντὸς τῶν ὁποίων ἀπεικονίζονται πτηνὰ καὶ διάφορα γραμμικὰ κοσμήματα (πίν. 46β). Εἰς τὴν κόγχην ἀπεκαλύφθη σύνθρονον (πίν. 47α) διεπιστώθη δέ, δυτικῶς τοῦ νάρθηκος, ἡ ὑπαρξίς μεγάλου αἰθροῦ.

3. Δοκιμαστικαὶ ἔρευναι ἐντὸς τοῦ ἀγροῦ τοῦ Κωνστ. Κωνσταντινίδου εἶχον ὡς ἀποτέλεσμα τὴν ἀνεύρεσιν καὶ ἐτέρας σημαντικωτάτης παλαιοχριστιανικῆς βασιλικῆς, τῆς βασιλικῆς Γ, διατηρουμένης εἰς σχετικῶς καλὴν κατάστασιν. Αὕτη εἶναι ἐκτισμένη διὰ πωροπλίνθων, οἱ δὲ τοῖχοί της φέρουν ἐσωτερικῶς ὀρθομαρμαρώσιν, σωζομένην εἰς πλεῖστα σημεῖα. Τὸ δάπεδον τῆς βασιλικῆς καλύπτεται διὰ ψηφιδωτοῦ, εἰκονίζοντος γεωμετρικὰ σχήματα—τετραγωνίδια, ῥόμβους, τριγωνίδια, ἀστερίσκους κλπ. (πίν. 47β) ὡς καὶ ἀφορεῖς, πλοχομούς, φυτικά κοσμήματα, σταφυλᾶς, φύλλα κισσοῦ κ.ἄ. (48α.β). Κατὰ τὴν ἀνασκαφὴν ἀνευρέθησαν διάφορα ἀρχιτεκτονικὰ μέλη—παραστάδες εἰσόδων, κοσμήτης, τμήματα κιόνων, βάσις κλπ.—ἐπὶ δὲ τοῦ ψηφιδωτοῦ, δύο λίαν ἐνδιαφέροντα κιονόκρανα—ὑψους 0.41—ἅτινα ἐκτὸς τῶν φύλλων ἀκάνθης φέρουν προτομάς κριῶν, βοῶν, λεόντων, ὡς καὶ πτηνὰ (πίν. 49α.β). Περισυνελέγησαν ἐπίσης πολλὰ τμήματα ψηφιδωτῶν τοῦ τοίχου ἐκ δύο δὲ ἐξ αὐτῶν ἀποτελέσθη τὸ μεγαλύτερον μέρος προσώπου ἀγίου λίαν ἐπιμελοῦς ἐργασίας. Τὸ ἐρευνηθὲν τμήμα τῆς βασιλικῆς Γ ἀνήκει πιθανῶς

εἰς τὸν νάρθηκα, εἰς τὴν ἀνατολικὴν πλευρὰν τοῦ ὁποίου ἀνευρέθησαν δύο εἴσοδοι.

4. ΒΑ. τῆς Κοινότητος Ἀμφιπόλεως καὶ εἰς μικρὰν ἀπ' αὐτῆς ἀπόστασιν ἀνευρέθη, κατὰ τὰς ἐργασίας οἰκοδομῆς τῆς δεξαμενῆς ὕδατος τοῦ χωρίου, ὑπόγειος λαξευτὴ ἐπὶ τοῦ μαλακοῦ βράχου σήραγγξ, ἥτις καὶ ἠρευνήθη εἰς μέγα βάθος. Κατέρχεται τις ἐντὸς τῆς σήραγγος δι' ἑλικοειδῶς βαινουσῶν βαθμίδων, αἵτινες πιθανῶς ὠδήγουν εἰς φρεάτιον ἢ ἴσως εἰς πηγὴν ὕδατος. Ἐγγὺς τῆς σήραγγος ἀνευρέθησαν δύο ἀρχαῖα φρέατα. Ἡ ἔρευνα διεκόπη ἐναυθῶν, χωρὶς νὰ ἀνευρεθῇ τὸ τέρμα τῆς σήραγγος, ἐπειδὴ αἱ ἐργασίαι κατέστησαν ἐπικίνδυναι διὰ τὴν ζωὴν τῶν ἐργατῶν.

5. Εἰς τὸ νοτιοδυτικὸν ἄκρον τῆς Κοινότητος καὶ ἀκριβῶς εἰς τὸ χεῖλος βαθείας ρεματιᾶς εἶχεν ἀποκαλυφθῆ τυχαίως κατὰ τὸ παρελθὸν ἔτος τὸ ἄκρον τοῖχου, ἐκτισμένου διὰ μεγάλων πωροπλίνθων. Προερχομένη ἐκ τοῦ σημείου τούτου περισυνελέγη ἐκ τοῦ βάθους τῆς ρεματιᾶς, ἔνθα εἶχε κυλήσει, ἢ κάτωθι λίαν ἐνδιαφέρουσα ἀναθηματικὴ πρὸς τὴν Μοῦσαν Κλειῶ ἐπιγραφὴ, χρονολογουμένη εἰς τὸ ἀ' ἡμισυ τοῦ 4^{ου} π.Χ. αἰῶνος (πίν. 50α) :

Εἴμητις

Ἦγησιστράτο

Κλειῶ

ἀνέθηκεν.

Ἡ ἐπιγραφὴ ἐγένετο ἀφορμὴ διενεργείας εἰς τὴν θέσιν ταύτην ἐκτεταμένης ἐρεύνης, ἥτις εἶχεν ὡς ἀποτέλεσμα τὴν ἀποκάλυψιν μικροῦ Ἱεροῦ¹. Διεπιστώθη ὅτι ἐξ αὐτοῦ διατηροῦνται μόνον οἱ δύο τοῖχοι, ὁ βόρειος, μήκους 8 μ., καὶ ὁ ἀνατολικός, μήκους 8.75 μ. Ὁ δυτικὸς τοῖχος, εὐρισκόμενος εἰς τὸ χεῖλος τῆς ρεματιᾶς, φαίνεται ὅτι κατεστράφη καθ' ὁλοκληρίαν. Εἶναι ἐπίσης πιθανόν, ὅτι ἡ οἰκοδομὴ ἦτο ἀνοικτὴ ἐκ τῆς νοτίας πλευρᾶς, φέρουσα σειρὰν πεσσῶν, ἐκ τῶν ὁποίων ἀνευρέθησαν τμήματα, ὡς καὶ δύο βάσεις πεσσοῦ, ἐξ ὧν ἡ μία διετηρήθη κατὰ χώραν (πίν. 50β). Οἱ τοῖχοι τοῦ Ἱεροῦ εἶναι λίαν ἐπιμελοῦς κατασκευῆς, ἐκτισμένοι δι' ἰσοῦψῶν πωροπλίνθων συμφώνως πρὸς αὐστηρὸν καὶ ὠραῖον ἰσοδομικὸν σύστημα. Ὁ ἀνατολικὸς τοῖχος διατηρεῖται εἰς ὕψος 1.92 μ. (πίν. 51α), ὁ δὲ βόρειος εἰς 1.84 μ. (πίν. 51β). Τὰ ἄκρα ἀμφοτέρων ἔχουν καταστραφῆ. Ἐντὸς τοῦ Ἱεροῦ περισυνελέγησαν μικραὶ πῆλιναι προτομαὶ θεοτήτων, φέρουσαι ἄνω ὀπὴν ἀναρτήσεως, τμήματα εἰδωλίων, μεταξὺ αὐτῶν καὶ Κυβέλης, καὶ ὄστρακα μελαμβραφῶν ἀγγείων.

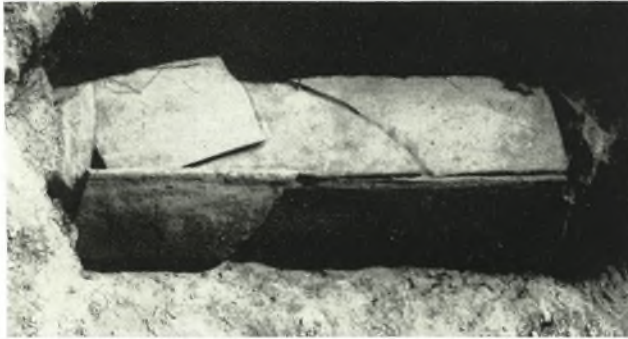
¹ Ἡ ὑπαρξὶς τοῦ Ἱεροῦ τῆς Κλειοῦς ἐν Ἀμφιπόλει μαρτυρεῖται ὑπὸ τοῦ ἱστορικοῦ ΜΑΡΣΤΟΥ, καταγομένου ἐκ τῶν Φιλίππων: Ἔστιν Ἱερόν ἐν Ἀμφιπόλει Κλειοῦς, ἰδρυθὲν ἀπέναντι τοῦ Ρήσου μνημείου ἐπὶ λόφου τινός. Βλ. JOHANNES PAPASTAVRU, Amphipolis Geschichte und Prosopographie ἐν Klio Beiheft XXXVII, σ. 52.

Τὰ ἀποτελέσματα τῶν ἄλλων δοκιμαστικῶν τάφρων, αἵτινες ἐγένοντο εἰς διαφόρους ἄλλας θέσεις τῆς ἀρχαίας πόλεως, δὲν ἦσαν ἀξιόλογα. Κατὰ τὴν διάρκειαν τῶν ἀνασκαφῶν τούτων ἀνευρέθησαν λύχνοι, πολλὰ ἐνσφράγιστοι λαβαὶ ὀξυπυθμένων ἀμφορέων, τμήματα εἰδωλίων, χαλκᾶ νομίσματα, διαφόρων τύπων καὶ ἐποχῶν, ὡς καὶ τρία τμήματα ἐπιγραφῶν, ἐξ ὧν μία τιμητικὴ ἐπιγραφή πρὸς τὸν αὐτοκράτορα Ἀδριανόν.

ΔΗΜΗΤΡΙΟΣ Ι. ΛΑΖΑΡΙΔΗΣ



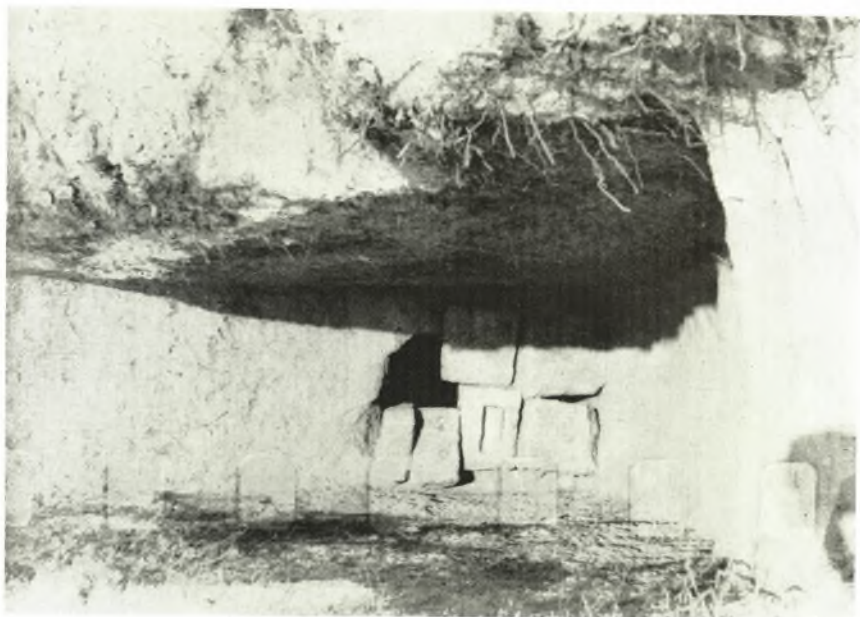
α. Ὁ λακκουειδῆς τάφος ὑπ' ἀριθ. 333 τῆς νεκροπόλεως Ἀμφιπόλεως.



β. Ὁ ὑπ' ἀριθ. 339 λακκουειδῆς τάφος καλυπτόμενος διὰ κεράμων.



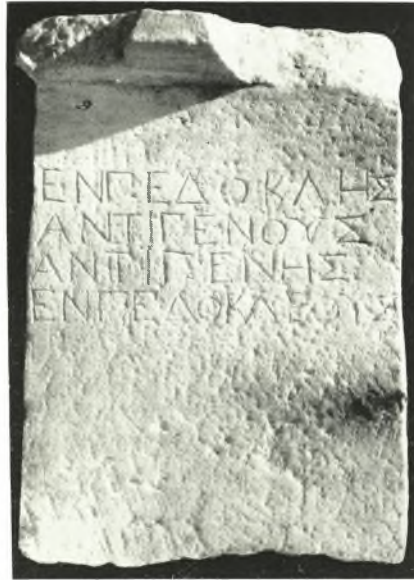
γ. Τὸ ἐσωτερικὸν τοῦ ὑπ' ἀριθ. 339 λακκουειδοῦς τάφου μετὰ τῶν ἀνευρεθέντων ἐντὸς εἰδωλίων.



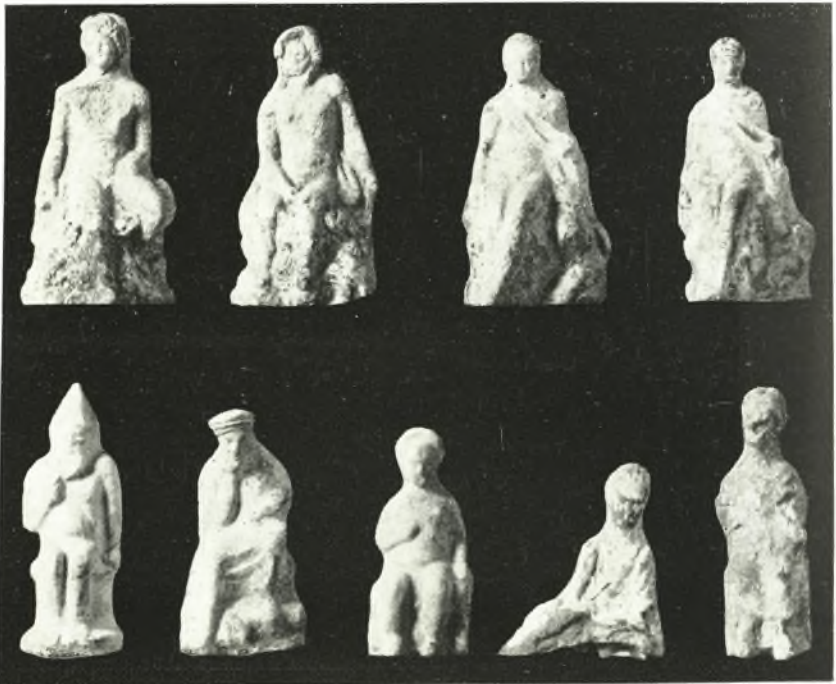
β. 'ΙΙ εἶσοδος τοῦ μακεδονικοῦ τάφου Κ.



α. 'ΙΙ εἶσοδος τοῦ μακεδονικοῦ τάφου Ι.



α. Ύνεπίγραφος ἐπιτυμβία στήλη εὑρεθεῖσα ἐντὸς τοῦ μακεδονικοῦ τάφου Κ.



β. Πήλινα εἰδώλια ἀνευρεθέντα ἐντὸς τάφων τῆς ἐλληνιστικῆς νεκροπόλεως Ἀμφιπόλεως.



Ειδώλια Ἀφροδίτης καὶ κομωδῶν ἐκ τάφων τῆς Ἀμφιπόλεως.



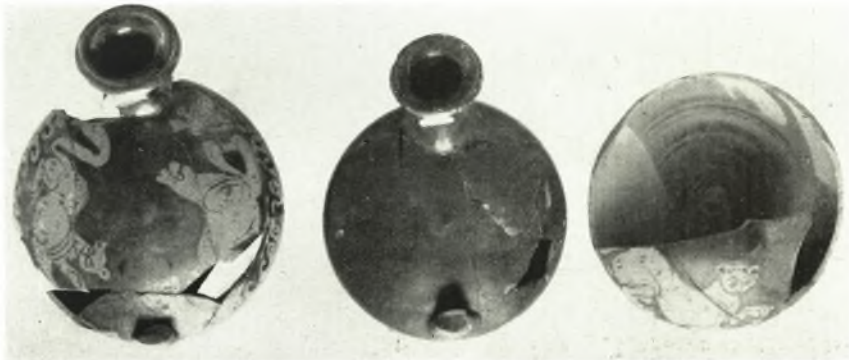
α. Πήλινα ειδώλια Τελεσφόρου, γυναικῶν, Ἐρωτιδέως, Ἰρώτος καὶ Ψυχῆς ἐκ τῆς Ἀμφιπόλεως.



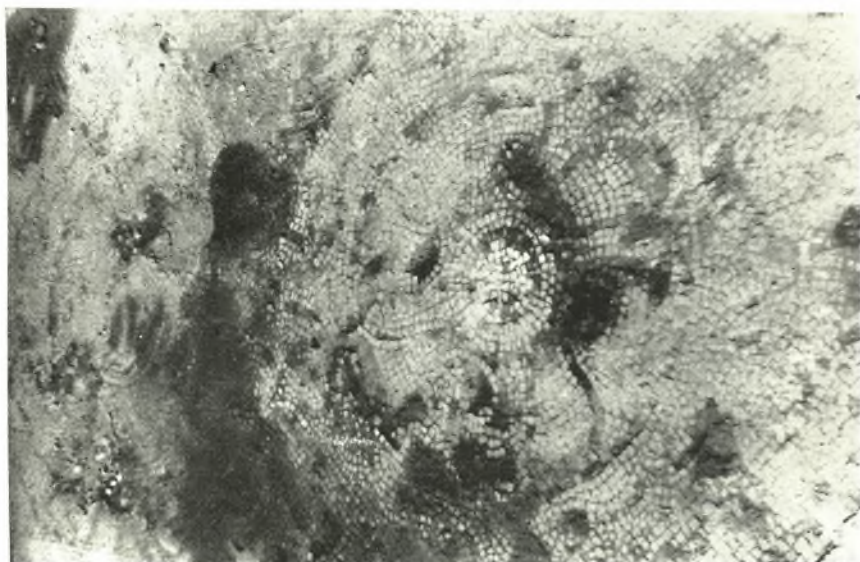
β. Ειδώλια ἐκ τάφων ρωμαϊκῆς ἐποχῆς τῆς Ἀμφιπόλεως.



α. Πήλινοι άγωγοί ύδατος έξ οίκοδομής τής 'Αμφιπόλεως.



β. 'Ασκοί έκ τής έπιχώσεως άρχαίου φρέατος τής 'Αμφιπόλεως.



β. Υφιδιώτων δάπεδον τοῦ νοτίου κλίτους
τῆς βασιλικῆς Β' Ἀμφιπόλεως.



α. Τμήμα τοῦ νοτίου κλίτους τῆς πύλου ἀπορροῆς
βασιλικῆς Β' Ἀμφιπόλεως.



β. Ψευδοτόν διαπύλον πῦρ βασιλικῆς Γ' Ἀμφιπόλεως.



α. Ἡ κόγχη πῦρ βασιλικῆς Β' Ἀμφιπόλεως.



α. Ψηφιδωτὸν δάπεδον τῆς βασιλικῆς Γ' Ἀμφιπόλεως.



β. Ψηφιδωτὸν δάπεδον τῆς βασιλικῆς Γ' Ἀμφιπόλεως.



α. Κιονόκρανον τῆς βασιλικῆς Γ' Ἀμφιπόλεως.



β. Κιονόκρανον τῆς βασιλικῆς Γ' Ἀμφιπόλεως.



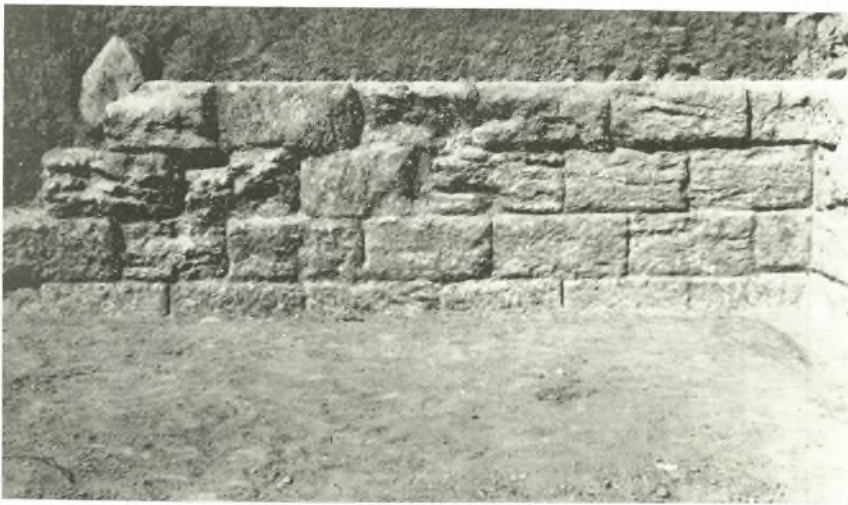
α. Ἀναθηματικὴ ἐπιγραφή πρὸς τὴν Μοῦσαν Κλειώ.



β. Βάσις πεσσού ἐντὸς τοῦ Ἱεροῦ τῆς Κλειούς.



α. Ὁ ἀνατολικὸς τοῖχος τοῦ Ἱεροῦ τῆς Κλειοῦς ἐν Ἀμφιπόλει.



β. Ὁ βόρειος τοῖχος τοῦ Ἱεροῦ τῆς Κλειοῦς ἐν Ἀμφιπόλει.