

6. ΑΝΑΣΚΑΦΑΙ ΑΥΛΙΔΟΣ

Συνεχίσθησαν και ἐφέτος αἱ ἐν Αὐλίδι τῆς Βοιωτίας ἀνασκαφαὶ μας, αἱ δὲ ἔρευναι, μὲ τὴν πολύτιμον βοήθειαν τοῦ νεαροῦ ἀρχαιολόγου κ. Κωστῆ Δαβάρα καὶ τὴν ἔμπειρον ἐπίβλεψιν τοῦ ἐπιστάτου ὄλων τῶν ἀνασκαφῶν μας κ. Γεωργίου Κεχαγιᾶ, διεξήχθησαν εἰς τρία κυρίως σημεῖα: ἐντὸς τοῦ ναοῦ, νοτίως αὐτοῦ καὶ εἰς τὰς δυτικὰς ὑπωρεῖας τοῦ βραχώδους λόφου, ἐπὶ τῆς κορυφῆς τοῦ ὁποίου σώζεται τὸ τεῖχος τῆς προϊστορικῆς ἀκροπόλεως.

α) Ἐντὸς τοῦ ναοῦ.

Ἐδῶ ἡ ἔρευνα ἐπανελήφθη εἰς τὸ ἄδυτον, τὸν σηκὸν καὶ τὸ προστώον.

Ἡ ἐντὸς τοῦ σηκοῦ ἀνασκαφὴ ἀπεκάλυψε παλαιότερας ὑποθεμελιώσεις τῶν κιόνων καὶ ἀπέδειξεν ὅτι αἱ σωζόμεναι ρωμαϊκῶν χρόνων βάσεις τῶν ἐδράζονται ἐπὶ τῶν παλαιότερων αὐτῶν ὑποθεμελιώσεων καὶ ὅτι ἐπομένως ἡ γενομένη κατὰ τοὺς ρωμαϊκοὺς χρόνους ἐπισκευὴ τοῦ ναοῦ οὐδὲλως μετέβαλε τὴν ἐσωτερικὴν αὐτοῦ διάταξιν.

Αἱ παλαιότεραι αὐταὶ ὑποθεμελιώσεις τῶν κιόνων τοῦ 5^{ου} π.Χ. αἰῶνος εἶναι κατεσκευασμέναι διὰ τοῦ αὐτοῦ ὕλικου, διὰ τοῦ ὁποίου ἔχουν κτισθῆ καὶ οἱ τοῖχοι τοῦ ναοῦ τῶν αὐτῶν χρόνων, δηλ. δι' ἐγγχωρίου ἀσβεστολίθου, αἱ δὲ πρὸ τοῦ ἄδύτου βάσεις τῶν κιόνων σώζουσι ἀκεραίαν τὴν παλαιότερων χρόνων ὑποθεμελιώσιν των, ἡ ὁποία μάλιστα εὐρίσκεται ἀρκετὰ βαθύτερον τοῦ δαπέδου τοῦ ναοῦ τοῦ 5^{ου} π.Χ. αἰῶνος.

Μικρὰ ἀνασκαφικὴ ἔρευνα κατὰ τὴν νοτιοδυτικὴν γωνίαν τοῦ σηκοῦ, μετὰ τῆς ἀριστερᾶ τῶ εἰσερχομένῳ εἰς τὸ ἄδυτον ὑψηλῆς τετραγώνου βάσεως μετὰ τόρμου καὶ τῆς νοτίας πλευρᾶς τοῦ ναοῦ, ἀπεκάλυψε τμήμα λιθοστρώτου, κατὰ πᾶσαν πιθανότητα παλαιᾶς ὁδοῦ, τὸ ὁποῖον προχωρεῖ ὑπὸ τὸν τοῖχον τοῦ 5^{ου} αἰῶνος (πίν. 23β). Ἡ ἔρευνα ὅμως δὲν συνεπληρώθη καὶ θὰ πρέπει κατὰ τὴν προσεχῆ ἀνασκαφικὴν περίοδον νὰ μελετηθῆ προσεκτικώτερον, διὰ νὰ ἀποδειχθῆ ἂν ὑπάρχει σχέσις μετὰ τὸ λιθοστρώτου τούτου, τοῦ τοῖχου τῶν γεωμετρικῶν χρόνων, περὶ τοῦ ὁποίου θὰ ὁμιλήσωμεν κατωτέρω, καὶ τῶν πρὸς Δυσμᾶς τῆς κρήνης κατὰ τὰς περυσινὰς μας ἀνασκαφὰς ἀποκαλυφθέντων παρομοίων τμημάτων λιθοστρώτου. Ἐξ αὐτῶν τὸ πρῶτον τμήμα, ἀρχόμενον ἀπὸ τὴν βορειοδυτικὴν γωνίαν τοῦ λιθίνου τετραγωνικοῦ, ἀγνώστου δὲ προορισμοῦ, περιφράγματος καὶ ἀκολουθοῦν τὴν δυτικὴν αὐτοῦ πλευράν, προχωρεῖ πρὸς

Δυσμᾶς ὑπὸ τὸ ἄσκαπτον ἔδαφος, δηλ. ὑπὸ τὴν σημερινὴν δημοσίαν ὁδόν. Τὸ ἄλλο, τὸ ὁποῖον δυστυχῶς ἠναγκάσθημεν νὰ καταστρέψωμεν κατὰ τὴν ἀνασκαφήν, ἀπεκαλύφθη κατὰ τὴν δυτικὴν πλευρὰν καὶ τὸ νότιον ἄκρον τοῦ παυρῖνου περιβόλου τῆς κρήνης, βαῖνον δὲ πρὸς Δυσμᾶς ἐκρύπτετο καὶ αὐτὸ ὑπὸ τὸ ἄσκαπτον τοῦ δημοσίου δρόμου.

Κατὰ τὰς ἐντὸς τοῦ σηκοῦ ἐργασίας ἀπεμακρύνθη ἐκ τῆς πρὸ τοῦ ἀδύτου, δεξιὰ τῶ εἰσερχομένῳ, θέσεως, ὅπου ἀρχικῶς εὐρέθη, ὁ ἐξ ἀμυγδαλίτου λίθου θησαυρὸς καὶ μεταφερθεὶς ἐτοποθετήθη ἐπὶ τῆς ἐκ παρολίθου βάσεως τῆς εὐρισκομένης κατὰ τὸ ΒΑ. ἄκρον τοῦ σηκοῦ, δεξιὰ τῶ εἰσερχομένῳ καὶ ὀλίγον μετὰ τὴν ἐκ τοῦ προστώου εἰς τὸν σηκὸν εἴσοδον. Ἡ βάση αὐτῆ δὲν εἶναι ἐκεῖνη, ἐπὶ τῆς ὁποίας ἠδράζετο ἄλλοτε ὁ θησαυρὸς, ὁ ὁποῖος εἶναι μεταγενεστέρων τῆς βάσεως χρόνων. Εἶναι πάντως βέβαιον ὅτι καὶ ἡ βάση αὐτῆ ἀνήκει εἰς θησαυρὸν τοῦ 5^{ου} αἰ., ὅστις ὅμως δὲν ἀνευρέθη δυστυχῶς κατὰ τὰς ἀνασκαφὰς μας (πίν. 24α).

Ἐπίσης ἀπεσπάσθησαν ἐκ τῆς μεταγενεστέρων χρόνων στρώσεως τοῦ προστώου καὶ τοῦ σηκοῦ τὸ κιονόκρανον τῶν ἐλληνιστικῶν χρόνων, τὸ τμήμα δωρικοῦ κίονος καὶ λίθου τῶν βαθμίδων τοῦ προστώου τοῦ ναοῦ (βλ. ΠΑΕ 1958, σ. 45 καὶ εἰκ. 2), ἀφέθη ὅμως κατὰ χώραν ἐντὸς τοῦ σηκοῦ τμήμα ἀγωγοῦ τοῦ ὑστερορωμαϊκοῦ λουτροῦ (πίν. 24β).

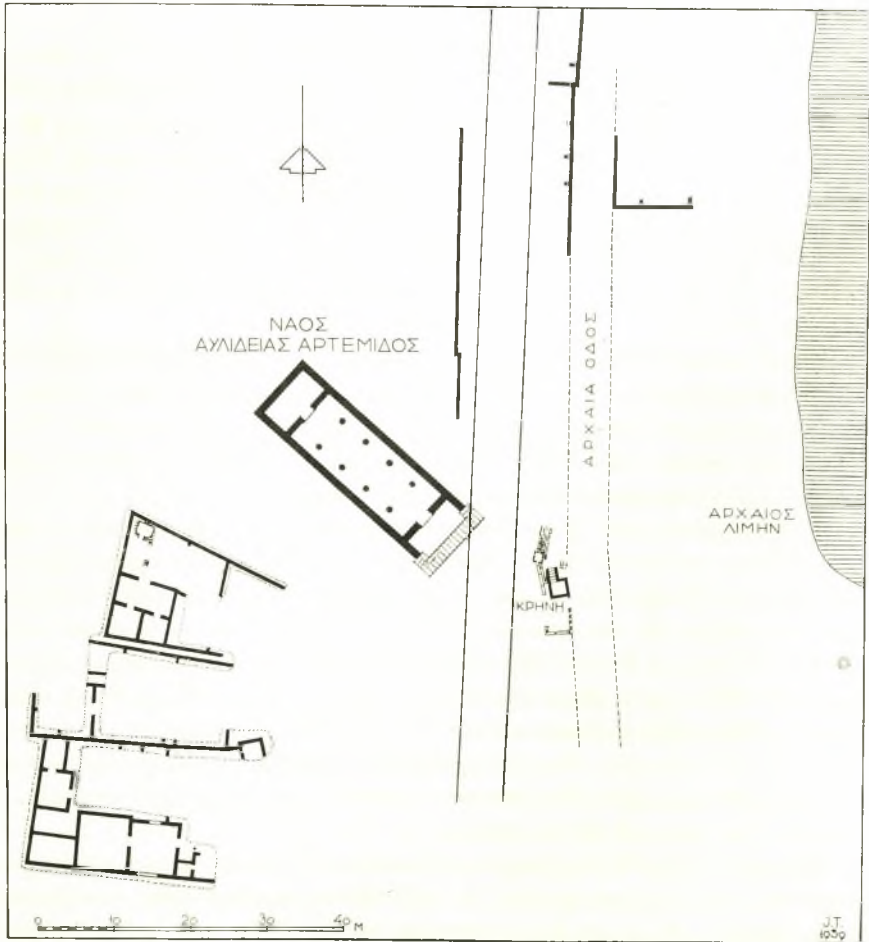
Τὸ κιονόκρανον καὶ τὸ τμήμα τοῦ δωρικοῦ κίονος προέρχονται ἐκ τῆς τετραστύλου κιονοστοιχίας τοῦ προστώου, ἡ δὲ εἰς ἐλληνιστικούς χρόνους ἀναγωγή των ἀποδεικνύει ὅτι καὶ τὸ διὰ παρολίθων κατασκευασθὲν προστῶον τοῦ ναοῦ ἀνήκει εἰς τοὺς αὐτοὺς χρόνους. Διαπιστώνομεν οὕτω μίαν ἀκόμη μορφήν τοῦ ναοῦ, ἡ ὁποία δοθεῖσα εἰς αὐτὸν κατὰ τοὺς ἐλληνιστικούς χρόνους διετηρήθη πιθανώτατα μέχρι τῆς καταστροφῆς του, ὅποτε εἰς τὴν θέσιν αὐτὴν ἀκριβῶς ἐθεμελιώθη τὸ λουτρὸν τῶν ὑστερορωμαϊκῶν χρόνων.

Ὅτι δὲ τὸ προστῶον εἶναι μεταγενεστέρα προσθήκη ἀποδεικνύεται καὶ ἐκ τοῦ ὅτι αἱ πλευραὶ αὐτοῦ δὲν φαίνεται νὰ συνδέωνται ἀπολύτως ὀργανικῶς με τοὺς τοίχους τοῦ ναοῦ τοῦ 5^{ου} αἰῶνος.

Ἐπομένως ἄλλη θὰ ἦτο ἡ μορφή τοῦ ναοῦ τοῦ 5^{ου} αἰ. καὶ ἄλλη ἡ τῶν ἐλληνιστικῶν καὶ τῶν ρωμαϊκῶν χρόνων. Ἐὰν αἱ ὑποθέσεις μας εἶναι ὀρθαί, τότε ἔχομεν κατὰ χρονολογικὴν σειρὰν δύο μετασκευὰς τοῦ ναοῦ καὶ τρεῖς μορφὰς αὐτοῦ: α) τὴν ἀρχικὴν τοῦ 5^{ου} π.Χ. αἰ., κατὰ τὴν ὁποίαν ἀντὶ τοῦ προστώου ἔχομεν πρὸς Α. πρόδομον με δύο μόνον κίονας μετὰξὺ τῶν παραστάδων, τρίκλιτον σηκὸν καὶ ἄδυτον (σχεδιογράφημα εἰκ. 1), β) τὴν τῶν ἐλληνιστικῶν χρόνων με μεταβολὴν μόνον τῆς προσόψεως, ὅπου προστίθεται τὸ προστῶον με τέσσαρας κίονας (βλ. τὰ βιωτικὰ ταναγραϊκὰ νομίσματα τῶν αὐτοκρατορικῶν χρόνων) καὶ γ) τὴν τῶν ρωμαϊκῶν χρόνων με μικρὰν ἀλλαγὴν ἐντὸς τοῦ σηκοῦ δι' ἀντικαταστάσεως τῶν κίωνων, οἱ ὁποῖοι ὅμως δὲν μετακινοῦνται ἀπὸ τὰς θέσεις

των, ὅπως φαίνεται καθαρά ἐκ τῶν ὑπὸ τὰς βάσεις των σωζομένων ὑποθεμελιώσεων τῶν κίωνων τοῦ 5ου αἰ.

Ἐκτὸς ἔμως τῶν τριῶν αὐτῶν περιόδων καὶ μορφῶν τοῦ ναοῦ τῆς Ἀλλιδείας



Εἰκ. 1. Γενικὴ κάτοψις τῶν ἀνασκαφῶν τῆς Ἀλλίδας.

Ἀρτέμιδος, ἔχομεν πιθανὸν μίαν ἀκόμη, παλαιοτάτην, τὴν τῶν γεωμετρικῶν χρόνων.

Κατὰ τὰς ἐφετινάς μας ἀνασκαφάς, εἰς τὸ βόρειον τμήμα τοῦ προστώου καὶ πρὸς Ἀνατολὰς τῆς θεμελιώσεως τοῦ μεταξὺ σηκοῦ καὶ προστώου διαχωριστικοῦ τοίχου, ἀπεκαλύφθη τμήμα καμπύλου τοίχου (πίν. 23α) καὶ παρ'

αὐτὸ ἀφθονα ὄστρακα μεγάλων ἀγγείων, ἀμφορέων κ.ά., τῶν τελευταίων γεωμετρικῶν χρόνων, ἐνδείξεις δηλαδή ὅτι εἰς τὴν θέσιν αὐτὴν, τὴν τόσον πλησίον τῆς κρήνης, ὑπῆρχε παλαιότατον καμπυλόγραμμον οἰκοδόμημα (πβλ. τὸν ναὸν τοῦ Θέρμου καὶ τὸν ὑπὸ τὸ δάπεδον τοῦ ναοῦ τῆς Προπυλαίας Ἀρτέμιδος εἰς Ἐλευσίνα ἀποκαλυφθέντα καμπύλον τοῖχον τῶν γεωμετρικῶν χρόνων).

Ἄν τοῦτο ἦτο ὁ ναὸς τῆς Ἀρτέμιδος τῆς γεωμετρικῆς ἐποχῆς, δὲν δυνάμεθα βεβαίως ἀκόμη μετὰ πεποιθήσεως νὰ ὑποστηρίξωμεν, ἢ θέσις ὅμως ὅπου τὸ τμῆμα τοῦτο εὐρέθη—ὑπὸ τὸ προστώον καὶ ἐγγὺς τῆς κρήνης—καὶ τὰ ὄστρακα τῶν ἀγγείων μᾶς ὀδηγοῦν μὲ πιθανότητα εἰς τὴν ὑπόθεσιν αὐτὴν.

Τέλος μετὰ τὰς ἀνωτέρω ἀνασκαφικὰς μας ἐρεῦνας προέβημεν εἰς τὴν κατὰ τὸ δυνατὸν ἀποκατάστασιν τοῦ ναοῦ διὰ τῆς συμπληρώσεως τῆς βορείου αὐτοῦ πλευρᾶς ἐκ τοῦ ὑπάρχοντος περίξ διεσκορπισμένου ὕλικου, τῆς ἀφαιρέσεως ἐκ τοῦ δαπέδου τῆς στρώσεως τῶν διαφόρων ἀρχιτεκτονικῶν τοῦ ναοῦ τεμαχίων καὶ τῆς συγκεντρώσεως αὐτῶν ἐπὶ τοῦ νοτιοανατολικοῦ θεμελίου τοῦ προστώου.

Οὕτω τὸ διάγραμμα τοῦ ναοῦ ἀποκατεστάθη σχεδὸν πλήρως καὶ ἡ παρεχομένη σήμερον ἐκ τοῦ ὄλου κτηρίου ἐντύπωσις εἶναι ἀδιάσπαστος.

β) *Νοτίως τοῦ ναοῦ.*

Αἱ ἐρευναι νοτίως τοῦ ναοῦ ἔγιναν εἰς τὰ δύο κυρίως ἐκ τῶν τριῶν οἰκοδομημάτων (βλ. σχεδιογράφημα εἰκ. 1), διότι τοῦ δευτέρου ἀπὸ Νότου, εὐρισκομένου μεταξὺ τῶν δύο ἄλλων, μόλις ἠρουνήθησαν αἱ δύο πλευραὶ, ἢ βόρειος καὶ ἡ νοτία.

Τοῦ πρώτου ἐσημειώθη ἤδη ἡ ἀνεύρεσις κατὰ τὰς ἀνασκαφὰς τοῦ παρελθόντος ἔτους (βλ. ΠΑΕ 1958, σ. 52). Τοῦ ἄλλου, τρίτου κατὰ σειράν ἀπὸ Νότου, εἶναι ἡ μὲν θέσις μεταξὺ τοῦ ἐν μέρει ἀποκαλυφθέντος δευτέρου καὶ τῆς νοτίας τοῦ ναοῦ πλευρᾶς, ἡ δὲ ἀποκάλυψις ἔγινεν ἐπίσης κατὰ τὰς ἐφετινὰς ἐργασίας, ἀμφοτέρων ὅμως δὲν συνεπληρώθη ἀκόμη ἡ ἀνασκαφή.

Τοῦ πρώτου κτηρίου, τοῦ κληθέντος Μ, ἡ ἐρευνα περιωρίσθη εἰς τὴν νοτίαν καὶ τὴν δυτικὴν πλευράν του, καθὼς καὶ εἰς τὸ ἐσωτερικὸν τῶν δωματίων του.

Εἰς τὸ διάγραμμά του (βλ. σχεδιογράφημα εἰκ. 1) βλέπει κανεὶς μέγα δωματίον διαστάσεων 7×6.40 μ., αὐτὸ τὸ ὁποῖον μᾶς ἔδωκε τὴν ἀφορμὴν νὰ ἀποκαλέσωμεν τὸ ὄλον οἰκοδόμημα Καταγώγιον (πίν. 25α). Πρὸς Ἀνατολάς, Δυσμὰς καὶ Βορείως τούτου ὑπάρχουν ἄλλα, μικρότερα ὡς ἐπὶ τὸ πολὺ, διαμερίσματα.

Τὸ δωματίον τοῦτο δυνάμενον, ὡς ἐξάγεται ἐκ τῶν διαστάσεων καὶ τῆς ὄλης αὐτοῦ διατάξεως, νὰ δεχθῆ ἕνδεκα κλῖνας, δύναται νὰ χαρακτηρισθῆ ὡς ἐ ν δ ε κ α κ λ ι ν ο ν, τὰ δὲ περὶ αὐτὸ διαμερίσματα ὡς βοηθητικοὶ του χώροι καὶ ὡς δωματῖα διαμονῆς τῶν ξένων. Ὅτι δὲ τοῦτο ἀπετέλει τὸν σπουδαιό-

τερον χώρον τοῦ οἰκοδομήματος ἀποδεικνύεται καὶ ἐκ τοῦ κατὰ χώρον σωθέντος καταφλίου τῆς θύρας του, ἡ ὁποία—καὶ τοῦτο εἶναι χαρακτηριστικὸν—εὐρίσκεται πλησιέστερον πρὸς τὴν δεξιὰ τῶ εἰσερχομένῳ βόρειον πλευρᾶν του (βλ. πίν. 25α.β καὶ σχεδ. εἰκ. 1). Ἄν καὶ ἡ ἀνασκαφὴ τοῦ οἰκοδομήματος M δὲν συνεπληρώθη καὶ οὐδὲν ἀσφαλὲς συμπέρασμα δύναται ἀπὸ τοῦδε νὰ διατυπωθῇ, ἐν τούτοις σύγκρισις αὐτοῦ πρὸς τὰς μέχρι τοῦδε εἰς τὰς Ἀθήνας, τὴν Ἀττικὴν ἐν γένει, τὴν Δῆλον, τὴν Ὀλυμπον καὶ ἀλλαχοῦ ἀνασκαφείσας οἰκίας ἡμπορεῖ νὰ βοηθήσῃ εἰς τὸν ἀκριβέστερον ἕως χαρακτηρισμὸν του. Διότι ἐκ τῶν ἐντὸς αὐτοῦ γενομένων εὐρημάτων, ἀγγείων, μαγειρικῶν σκευῶν, οἰκιακῶν ἀντικειμένων, ὡς π.χ. ἐνὸς τμήματος πηλίνου νεροχύτου, κ.ἄ., μᾶλλον πρὸς πολυτελεῖ οἰκίαν δύναται νὰ παραβληθῇ.

Οἱ τοῖχοι τοῦ οἰκοδομήματος M, ὅπως καὶ τῶν δύο πρὸς Βορρᾶν αὐτοῦ ἀποκαλυφθέντων, εἶναι ἐκτισμένοι δι' ἀργῶν λίθων μετὰ πηλοῦ. Ἐξάίρεσιν ἀποτελεῖ τὸ νότιον τμήμα τοῦ δυτικοῦ αὐτοῦ τοίχου, τὸ ὁποῖον ἔχει κατασκευασθῆ διὰ μεγάλων ὀρθογωνίων παρολίθων, πιθανὸν παλαιότερας χρήσεως, ἰσοδομικῶς τοποθετημένων (πίν. 26).

Εἰς τινὰ τῶν διαμερισμάτων τοῦ οἰκοδομήματος τούτου καὶ εἰς μίαν γωνίαν αὐτῶν ὑπάρχει χαμηλὸς τοῖχος σχήματος καμπύλου περιορίζων μεταξὺ αὐτοῦ καὶ τῶν δύο πλευρῶν τῆς γωνίας χώρον ὑπενθυμίζοντα ἐστίαν (τζάκι). Ἐν τούτοις τὸ ἐντὸς αὐτοῦ χώμα οὐδὲν ἔγχος τέφρας ἢ αἰθάλης περιέχει. Πρόκειται λοιπὸν μᾶλλον περὶ χωρίσματος ἐν εἴδει ἐρμαρίου, ὅπου οἱ ξένοι ἐποθετοῦν τὰ εἰς τρόφιμα ἐφόδιά των, καὶ κυρίως δξυπυθμένους ἀμφορεῖς οἴνου. Εἰς τὴν εἰκόνα (πίν. 25α) εὐκρινῶς διακρίνεται τὸ παρὰ τὴν ΒΑ. γωνίαν τοῦ πρὸ τῆς ἐνδεκακλίνου τραπέζης διαμερίσματος τοιοῦτον κατασκευάσμα, καθὼς καὶ τὸ παρὰ τὴν ΝΑ. γωνίαν τοῦ πρὸς Δυσμᾶς τοῦ ἐνδεκακλίνου μικροτέρου δωματίου ὅμοιον τοιοῦτον.

Ἀπὸ τῆς βορείου πλευρᾶς τοῦ κτηρίου M καὶ ἀπὸ τῆς βορείου αὐτῆς ὀψευς ἐκκινουῦν, με κατεύθυνσιν πρὸς Βορρᾶν, τοῖχοι ἄλλου οἰκοδομήματος ὀλίγον μόνον ἀνασκαφέντος (πίν. 27).

Ἐκ τῶν μέχρι τοῦδε ὅμως ἀποκαλυφθέντων καὶ ἰδίᾳ ἐκ τῆς εἰς μίαν γωνίαν του, τὴν νοτιοδυτικὴν τοῦ δευτέρου ἀπὸ Δυσμῶν διαμερίσματος, ἀποθηκευμένης μεγάλης μάξης κεραμικοῦ πηλοῦ, συμπεραίνομεν ὅτι τὸ οἰκοδόμημα τοῦτο ἦτο ἀγγειοπλαστεῖον.

Τοῦ αὐτοῦ προορισμοῦ εἶναι καὶ τὸ παραπλεύρως τοῦ δευτέρου τρίτον κτήριο, τὸ ὁποῖον ὅμως δὲν ἔχει κοινὴν μετὰ τοῦ δευτέρου πλευρᾶν, ὡς ἔχει τὸ δεύτερον μετὰ τοῦ πρώτου, τοῦ M, ἀλλὰ μεσολαβεῖ μεταξὺ των στενὸς διαχωριστικὸς δρόμος, περιδρομος (πίν. 28).

Εἰς τὸ ἀνασκαφέν τμήμα τοῦ τελευταίου τούτου κτηρίου διακρίνονται τέσσαρα τοῦλάχιστον διαμερίσματα (βλ. σχεδιογράφημα εἰκ. 1 καὶ πίν. 29α), εἰς τὸ

βορειότερον τῶν ὁποίων καὶ κατὰ τὴν βορειοδυτικὴν αὐτοῦ γωνίαν ὑπάρχει διὰ πηλοῦ καὶ εἰδικῶν χονδρῶν ὁμοιομόρφων πλίνθων κατεσκευασμένος ἀπιθιόσχημος κεραμικὸς κλιβάνος ἐσωτερικῶν διαστάσεων 3×1.80 μ. (πλν. 29β).

Πρὸ τῆς θύρας τοῦ κλιβάνου, κατὰ τὴν νοτιᾶν αὐτοῦ πλευρὰν καὶ εἰς μικρὰν ἀπὸ αὐτοῦ ἀπόστασιν, ὑπάρχει ἐκ γῆς ἐπικεχρισμένης διὰ πηλοῦ πλατεῖα ἐργαστηριακὴ, θὰ ἔλεγε κανεῖς, τράπεζα, ἀσφαλῶς ἔχουσα σχέσιν πρὸς τὸν κλιβάνον. Πρὸ δὲ τῆς νοτιοανατολικῆς γωνίας τοῦ κλιβάνου σώζεται κατὰ χώραν λιθίνη βάσις καὶ εἰς τινα ἀπὸ ταύτης πρὸς Νότον ἀπόστασιν ἄλλη ὁμοία. Ἐπὶ τῶν δύο αὐτῶν βάσεων θὰ ἐστηρίζοντο ξύλινοι κίονες ὑποβαστάζοντες προφανῶς προστατευτικὸν τοῦ κλιβάνου καὶ τοῦ πρὸ αὐτοῦ ἐργαστηριακοῦ χώρου ὑπόστεγον (βλ. σχεδιογράφημα εἰκ. 1).

Γὰ ἐντὸς τοῦ ὅλου κτηρίου καὶ ἰδίως τοῦ κλιβάνου εὐρεθέντα ἀγγεῖα, ὡς ἐπὶ τὸ πλεῖστον σκευὴ οἰκιακῆς χρήσεως ρωμαϊκῶν χρόνων, χρονολογοῦν τὸ κτήριο τοῦτο, καθὼς καὶ τὰ δύο προηγούμενα, τοῦλάχιστον κατὰ τὴν δευτέραν τῶν μορφῶν.

Καὶ τὰ τρία αὐτὰ κτήρια ἔχουν τὰς εἰσόδους τῶν πρὸς ἼΑνατολάς, ἡ δὲ πρὸς τὴν κατεύθυνσιν αὐτὴν ἔντονος σύγκλισις αὐτῶν μᾶς ὀδηγεῖ εἰς τὴν συσχέτισιν τῶν πρὸς τὸ συγκρότημα τῆς κρήνης καὶ τῆς παρὰ τὴν δυτικὴν πλευρὰν τῆς διερχομένης λιθοστρώτου ὁδοῦ, σαφῆ ἔχνη τῆς ὁποίας εἴχομεν ἀποκαλύψει κατὰ τὰς ἐν ἔτει 1958 ἀνασκαφὰς μας.

Ἐξ ἄλλου ὁ πρὸς τὸ αὐτὸ σημεῖον προσανατολισμὸς τοῦ ναοῦ ὑποδηλοῖ σαφῶς ὅτι ἐδῶ, περὶ τὴν κρήνην ἢ ὀλίγον νοτιώτερον αὐτῆς, πρέπει νὰ ἀναζητηθῇ τὸ κέντρον τῆς ἀρχαιοτάτης λατρείας τῆς ἼΑρτέμιδος.

Δυστυχῶς ἡ ἀνασκαφὴ ἐνταῦθα, δηλ. μετὰ τῆς κρήνης ἀφ' ἑνὸς καὶ τοῦ ναοῦ καὶ τῶν ἄλλων κτηρίων ἀφ' ἑτέρου, δὲν εἶναι εὐκόλος, διότι ἐντεῦθεν διέρχεται ἡ σημερινὴ ὁδός (βλ. σχεδιογράφημα εἰκ. 1), ἡ ὁποία κατὰ τὴν χάραξιν τῆς πιθανώτατα πολλὰ ἀρχαῖα ἐρείπια ἐξηφάνισεν, ἐνῶ ἄλλα ἀσφαλῶς εὐρίσκονται κάτωθεν αὐτῆς.

Κινητὰ εὐρήματα. Ἐκ τῶν ἐντὸς τοῦ ναοῦ ἀνευρεθέντων ἀναφέρομεν : κέραμον ἐνσφράγιστον, κυάθιον μετὰ καθέτων γραμμῶν, τεμάχιον ὀψιανοῦ, λύχνον μετ' ἀνθεμίου, δύο λύχνους μετ' ἐρωτιδέων, τέλος δὲ ὄστρακον λύχνου μετὰ μηνίσκου καὶ ἄλλον μετὰ κεφαλῆς ἼΑθηνᾶς.

Μεταξὺ τῶν εὐρημάτων τοῦ πρώτου κτηρίου Μ καταλέγονται ἄφθονα ὄστρακα μεγαρικῶν σκύφων με ἔκτυπον διακόσμησιν (φυτικὴν ὡς ἐπὶ τὸ πολὺ) καὶ ἄλλα ἀτρακτοειδῶν ληκυθίων, ἀμφορέων, πινακίων, ἡ ἀκτὶς ἑνὸς τῶν ὁποίων εἶναι 0.47μ., λύχνων καὶ ἀγγείων οἰκιακῆς χρήσεως ἐξ ἀκαθάρτου πηλοῦ, ἀλλὰ καὶ ἀκέραια τοιαῦτα. Ἄριθμὸς σιδηρῶν ἢ χαλκῶν ἡλῶν προέρ-

χεται πιθανώτατα ἐκ τῆς στέγης τοῦ κτηρίου. Ἀρκεταὶ ὑπῆρξαν αἱ ἀγνῦθες ἐκ πηλοῦ ἢ μολύβδου, ὡς καὶ αἱ ἐνσφράγιστοι λαβαὶ ἀμφορέων. Ἐπὶ τεμαχίῳ εἰργασμένου μέλανος λίθου διακρίνονται τὰ γράμματα:

ΣΙ
ΛΙΣΑΡΟΥ

Ἐὰν ἀναφέρωμεν τέλος μίαν μολυβδίνην ὀρθογώνιον πλάκα, διαστάσεων 0.08×0.073 μ., ἓνα μολύβδινον τροχόν, διαμ. 0.042, ἓνα στρογγύλον πήλινον δίσκον ἀβαφῆ, διαμ. 0.27, καὶ τμῆμα μαρμαρίνης λεκάνης.

Εἰς τὸ τρίτον ἀπὸ Νότου κτήριο, ὅπου ὁ κεραμικὸς κλιβανός, εἵχομεν περὶ τοῦ αὐτῶν εὐρήματα ὅπως εἰς τὸ κτήριο Μ, κυρίως δὲ ἀγνῦθας καὶ ἀτρακτοειδῆ ληκύθια, σημειώνομεν ὅμως ἰδιαιτέρως ἓνα κέραμον ἡγεμόνα ἀνθεμάτων μετὰ πρασίνου βάθους, λεπτῆς τέχνης, ὁ ὁποῖος εὐρέθῃ ἔξω τοῦ κτηρίου, παρὰ τὴν βόρειον αὐτοῦ πλευράν. Ἐκ τοῦ κεραμικοῦ τέλος κλιβάνου, ἐκτὸς τῶν ἄλλων ὁμοίων εὐρημάτων, προέρχεται εἰς δίσκος δίωτος μετὰ περιχειλώματος, ὡς καὶ ἰκανὸς ἀριθμὸς μεγάλων λοπάδων καὶ ἄλλων ἀκεραίων ἀγγείων, τοποθετημένων προφανῶς πρὸς ὄπτησιν ἐντὸς τοῦ κλιβάνου κατὰ τὴν στιγμὴν τῆς καταστροφῆς.

γ) Εἰς τὰς δυτικὰς ὑπωρείας τῆς ἀκροπόλεως.

Ἡ ἔρευνα εἰς τὰς δυτικὰς ὑπωρείας τῆς ἀκροπόλεως, τοῦ βραχῶδους δηλ. λόφου τὸν ὅποιον σήμερον οἱ βοσκοὶ ἀποκαλοῦν Νησί ἢ Γελαδοβούνη¹, ἀπεκάλυψε μακροὺς ἐκ μεγάλων λίθων τοίχους περιβόλου (;), οἱ ὁποῖοι ἐκ τῶν πέριξ αὐτῶν γενομένων εὐρημάτων κατὰ πᾶσαν πιθανότητα ἀνήκουν εἰς τοὺς ὑστεροελλαδικούς χρόνους (βλ. πίν. 31). Τὰ πρὸς Βορρᾶν καὶ Νότον ἄκρα τοῦ μακροτέρου ἐξ αὐτῶν κάμπτονται πρὸς τὰ Βορειοδυτικά, ὡς ἐὰν ἐπρόκειτο νὰ περιβάλλουν προστατευτικῶς τὴν μεταξὺ τοῦ τοίχου καὶ τοῦ ναοῦ καὶ τῆς κρήνης ἑκτασιν (βλ. πίν. 32). Πρὸς τὸ σημεῖον αὐτὸ ἐπομένως θὰ πρέπη νὰ στραφῇ μελλοντικῶς μέρος τῆς ἐρέυνης μας.

Τέλος μικρὰν σκαφὴν ἢ ἀκριβέστερον ἐργασίας καθαρισμοῦ καὶ εὐτρεπισμοῦ ἐξετελέσαμεν εἰς τὰ Βορείως τῆς κρήνης καὶ παρὰ τὸν ἀρχαῖον μυχόν,

¹ Νησί καλεῖται, διότι κατὰ τὴν παράδοσιν εἰς παλαιστῆτους χρόνους ἀπετέλει νῆσον. Ὁφείλεται δὲ ἡ παράδοσις αὕτη εἰς τὸ γεγονός ὅτι τὸ Μικρὸ Βαθὺ πρὸ τῆς ὑπὸ τοῦ Ἐργοστασίου Τσιμέντων Χαλκίδος καταχώσεως του εἰσεχῶρει βαθέως πρὸς Νότον ἐντὸς τῆς ξηρᾶς, οὕτως ὥστε ὁ ὑπ' αὐτοῦ καὶ τοῦ Μεγάλου Βαθέος ἀφιέμενος λαίμωρος ν' ἀποτελῇ στενὸν χαμηλὸν ἰσθμόν, ἢ δὲ προϊστορικὴ ἀκρόπολις νὰ ὁμοιάζῃ πράγματι μὲ ἀπόκρημον βραχῶδη νῆσον.

ἤδη κατακεχωσμένον, τοῦ Μικροῦ Βαθέος κατὰ τὴν περυσινήν ἀνασκαφήν μας ἀποκαλυφθέντα λείψανα τῶν κτηρίων τοῦ λιμένος (πίν. 30).

'Ἐκ τῶν ἐπιτευγμάτων τῶν ἐφετινῶν μας ἀνασκαφῶν σημαντικὴ ὑπῆρξεν ἔκτος τῶν ἄλλων εὐρημάτων καὶ ἡ ἀποκάλυψις τοῦ κεραμικοῦ κλιβάνου, τοῦ ὁποίου καὶ ἡ θέσις τόσον πλησίον τοῦ ναοῦ καὶ ἡ ἐντὸς τόσον εὐρυχώρου καὶ ἐπιμελῶς ἐκτισμένου κτηρίου στέγασις ἐπιβεβαιώνει τὴν περὶ σπουδαιότητος τῆς κεραμικῆς τέχνης ἐν Ἀυλίδι μαρτυρίαν τοῦ Πλουτάρχου λέγοντος εἰς τὸ «Περὶ τοῦ μὴ δεῖν δανεῖζεσθαι» 2 : *Τὴν δὲ τράπεζαν ἢ καλὴ Ἀυλὶς... ἀντικοσμήσει τοῖς κεραμοῖς καθαρωτέροις οὔσι τῶν ἀργυρῶν*¹. 'Ἐκτος τούτου ὅμως προστίθεται ἐν ἐπιπλέον δεῖγμα εἰς τοὺς δλίγους μέχρι τοῦδε ἀνασκαφέντας κεραμικοὺς κλιβάνους, ἡ δὲ διαφορετικὴ διάταξις αὐτοῦ εἶναι διδακτικὴ διὰ τὴν μελέτην τοῦ σχεδίου τῶν κλιβάνων καθ' ὅλου².

Ι. ΘΡΕΨΙΑΔΗΣ

¹ ΠΛΟΥΤΑΡΧΟΣ 'Ηθικά V.

² Βλ. Α. ΟΡΛΑΝΔΟΥ, Τὰ Ὑλικὰ δομῆς τῶν ἀρχαίων Ἑλλήνων, τεῦχος 1, σ. 87-93.



α. Ἀποψὶς τοῦ ναοῦ τῆς Ἀϋλιδαίας Ἀρτέμιδος ἀπὸ Ἀνατολῶν μετὰ τὴν πλήρη ἀνασκαφὴν τοῦ καὶ τὴν ἐν μέρει ἀποκατάστασιν τῶν πλευρῶν τοῦ.



β. Τὸ κατὰ τὴν ΝΔ. γωνίαν τοῦ σηκοῦ ἀποκαλυφθὲν παλαιότερον λιθόστρωτον.



β. 'Ο ἐκ τοῦ ἵστερορομαιϊκοῦ λουτροῦ ἀφελεῖς κατὰ
ζώων ἐντὸς τοῦ σηκοῦ ἀγωγός.



α. Τηροκυρός ἐπὶ παλαιότερας βάσεις ἑλλου Θηροκυροῦ
τοῦ 5ου π.Χ. αἰῶνος.



α. Τὸ Καταχώγιον (κτήριο Μ).



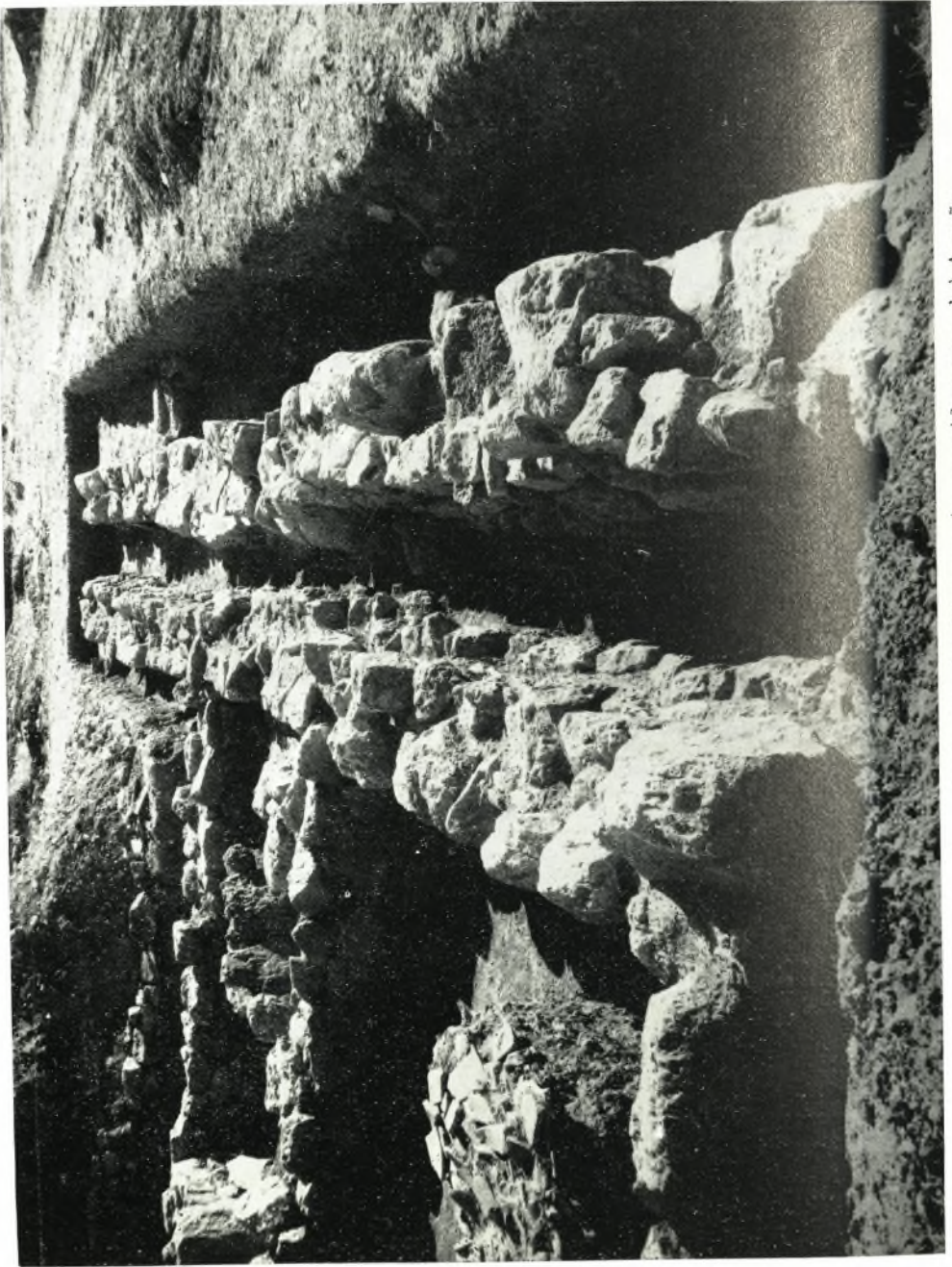
β. Τὸ Καταχώγιον ἀπὸ Δυσμῶν.



‘Ο εξ ὀρθογωνίων παραλλήλων δυτικός τοίχος τοῦ Κατακόγιου· εἰς τὸ βάθος καὶ ἔμπρός τὸ καλῶς διατηρούμενον κατώφλιον τοῦ ἑνδεκακλίνου.



Ὁ μεταξύ τοῦ Καταγωγίου καὶ τοῦ δευτέρου ἀπὸ Νότου κτηρίου τοῖχος.



Ὁ μετὰ τοῦ δευτέρου καὶ τοῦ τρίτου ἀπὸ Νότου κτηρίου περιδρομὸς ἀπὸ Δυσμῶν.



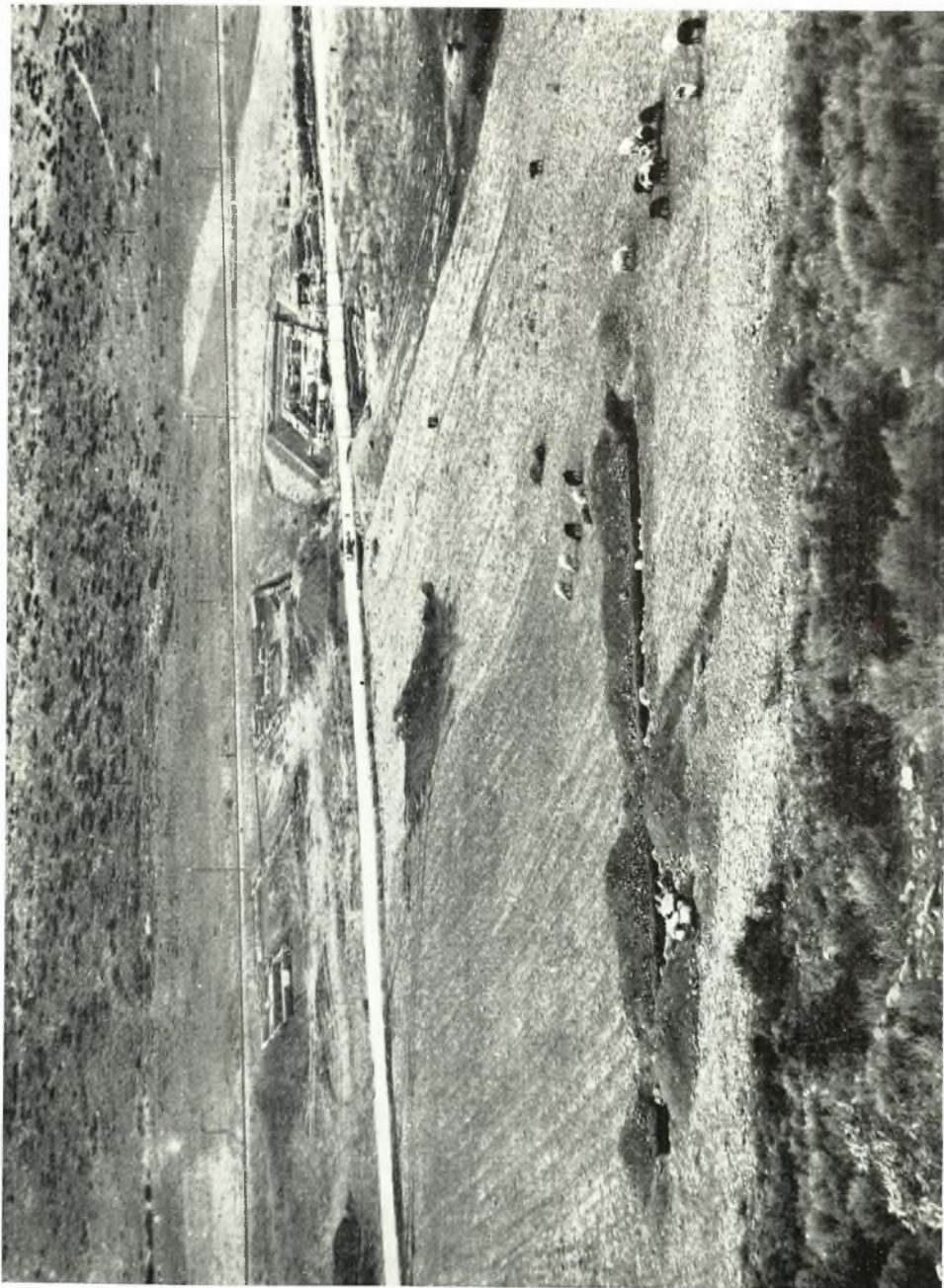
α. Τὸ τρίτον ἀπὸ Νότου κτήριο μετὰ τῶν διαμερισμάτων του, τῆς ἐργαστηριακῆς τραπέζης, τῶν βάσεων τῶν κίωνων καὶ τοῦ προφυλακτικῶς ἐστεγασμένου ἥδη κλιβάνου.



β. Ὁ κεραμικὸς κλιβάνος.



Τὰ πρὸς Β. τῆς κρήνης καὶ παρὰ τὸν καταχωσθέντα μυχὸν τοῦ λιμένος Μικρὸ Βαθὺ ἀποκαλυφθέντα κτίσματα.



Ἡ ἀνασκαφή εἰς τὰς δυτικὰς ὑποφείας τῆς προϊστορικῆς ἀξροπόλεως τῆς Ἀγίδος.



‘Ο με κατεύθυνσιν από Ν. προς Β. μακρότερος τῶν ὑπὸ τὴν προϊστορικὴν ἀρχόπολιν ἀνασκαφέντων τοίχων με ἐμφανῆ τὴν πρὸς τὰ Β.Δ. καμπτὴν αὐτοῦ.