

5. ΑΝΑΣΚΑΦΑΙ ΑΡΝΗΣ (ΓΚΛΑ) ΚΩΠΛΙΔΟΣ

Αί έργασίαι ἀπομακρύνσεως τῶν ὀγκολίθων τοῦ τείχους τῆς προϊστορικῆς ἀκροπόλεως (πίν. 16 καί 17), οἱ ὁποῖοι ἔφρασσον τὰς εἰσόδους τῶν τεσσάρων πυλῶν, αἱ ἀρξάμεναι κατὰ τὸ 1955, ἔληξαν οὐσιαστικῶς κατὰ τὴν ἐφετινὴν ἀνασκαφὴν μας, ἀφοῦ ἀπεμακρύνθησαν καὶ οἱ τελευταῖοι ἐναπομείναντες πέρυσιν ὀγκολίθοι ἀπὸ τὴν Νοτίαν καὶ τὴν Βόρειον πύλην. "Ἢδη δυνάμεθα νὰ εἴπωμεν, ὅτι τῆς μὲν Νοτίας πύλης ἐπετεύχθη σχεδὸν ἡ πλήρης ἀνασκαφή, ἐνῶ τῆς Βορείου εἶναι ἀνάγκη νὰ συμπληρωθῇ κατὰ τὴν προσεχῆ περίοδον ἡ ἔρευνα τῆς μεταξὺ θυρωρείου καὶ ὑποστέγου ἀφειθείσης ἐπιχώσεως.

Τῆς Νοτίας Πύλης ἠρευνήθη λεπτομερῶς ὁλόκληρος ἡ βαθμιδωτὴ δίοδος, ἡ ἀπὸ τῶν ἐξωτερικῶν γωνιῶν τῶν ἐκατέρωθεν τῆς εἰσόδου πύργων ἀρχομένη καὶ ἐξικνουμένη μέχρι τῶν πρώτων παραστάδων καὶ τοῦ ἐνοῦντος αὐτὰς κατὰ τὴν βάσιν τῶν ἐγκαρσίου τοίχου (βλ. ΠΑΕ 1958, σχεδ. εἰκ. 1, σ. 38 καὶ 39).

Κατὰ τὸν καθαρισμὸν αὐτὸν ἐβεβαιώθη ὁ τρόπος κατασκευῆς τοῦ δαπέδου τῶν βαθμίδων, τὸ ὁποῖον συνίστατο ἐκ λίθων μικρῶν διαστάσεων, γῆς καλῶς πατημένης καὶ ἐνιαχοῦ ἐκ τοῦ φυσικοῦ βράχου, ὁ ὁποῖος εἶχε λαξευθῆ, ὅπου ὑπερεῖχε τοῦ οὕτω κατεσκευασμένου δαπέδου.

Ὅμοια περίπου ἦτο καὶ ἡ στρώσις τοῦ ἀριστερὰ τῶ ἐισερχομένῳ θυρωρείῳ (πίν. 18α), ἐνῶ τοῦ ὑποστέγου τὸ δάπεδον ἀπετελεῖτο ἐκ λίθων πλακοειδῶν, τινὲς τῶν ὁποίων ἐσώθησαν κατὰ χώραν (πίν. 18β).

Ἡ εἰς βαθύτερα στρώματα λεπτομερεστέρα αὐτῆ ἔρευνα δὲν ὑπῆρξεν εὐτυχῆς εἰς εὐρήματα· παντελῆς σχεδὸν ἀπουσία ὀστράκων καθιστᾷ προβληματικὴν τὴν χρονολόγησιν τῆς βαθμιδωτῆς κατασκευῆς τῆς δίοδου. Νὰ ἀνήκη ἄρα γε αὕτη εἰς τοὺς Μακεδονικοὺς χρόνους, κατὰ τοὺς ὁποίους πιθανώτατα ἐχρησιμοποιήθη καὶ πάλιν ἡ ἀκρόπολις; (βλ. ΠΑΕ 1958, σ. 42).

Ἐκεῖνο πάντως, περὶ τοῦ ὁποίου εἴμεθα βέβαιοι, εἶναι ὅτι ἡ τελικὴ καταστροφή τῆς πύλης προῆλθεν ἐκ μεγάλης πυρκαϊᾶς, ὡς πιστοῦται ἐκ τῆς ἀνευρέσεως παχυτάτου στρώματος αἰθάλης εἰς τὴν δίοδον, τὸ θυρωρεῖον καὶ τὸ ὑπόστεγον. Τὴν ἔντασιν δὲ τῆς πυρκαϊᾶς αὐτῆς μαρτυροῦν ἀκόμη καὶ τὸ ἐντὸς τῆς ἐπιχώσεως τῆς δίοδου, παρὰ τὴν πρώτην ἀριστερὰν παραστάδα καὶ κατὰ τὴν εἴσοδον τοῦ ἀριστεροῦ ἐπίσης θυρωρείου, εὐρεθὲν παχύτατον στρώμα ἀβεστοποιημένων λίθων, καθὼς καὶ λείψανα τῶν πλίνθων καὶ ζύλων τῆς ἀνωδομῆς του, τὰ ὁποῖα ἐκ τῆς πυρκαϊῆς μετεβλήθησαν ὡς ἐπὶ τὸ πολὺ εἰς χῶμα κοκκινωπὸν.

Ἄλλ' ἂν ἀπουσιάζουν τὰ ὄστρακα ἐκ τοῦ βαθμιδωτοῦ δαπέδου τῆς διόδου, δὲν λείπουν ὅμως καὶ ἀπὸ τὴν πέριξ τῶν βορείων πλευρῶν τῶν ἐκατέρωθεν τῆς πύλης θυρωρείων ἐπίχωσιν, καθὼς καὶ ἀπὸ τὴν ἐπίχωσιν τὴν περὶ τὸν ἀναλημματικὸν τοῖχον τῆς ἐπικλινοῦς ἀνόδου (rampe) τῆς ὀδηγούσης εἰς τὰ ὑψηλότερα σημεῖα τοῦ τείχους καὶ τοῦ δεξιὰ τῷ εἰσερχομένῳ πύργου (βλ. ΠΑΕ 1958, σ. 39).

Ἡ ἔρευνα ἐδῶ ἐγένετο διὰ δύο τάφρων καὶ ἀπεκάλυψε τὰ σημεῖα τῆς ἐπὶ τῶν βράχων ἐδράσεως τῶν τοίχων, καθὼς καὶ τὴν κατάλληλον, ἀδράν βεβαίως, λάξευσιν τοῦ βράχου πρὸς ὑποδοχὴν τῶν λίθων. Τοῦ δυτικῆς θυρωρείου ἡρευνήθη ὀλόκληρος ἡ βόρειος πλευρὰ, ὁμοῦ μετὰ τῆς δυτικῆς παραστάδος τῆς ἐσωτερικῆς θύρας τῆς πύλης, διὰ τάφρου μήκους 6 περίπου μέτρων, πλάτους 1.45 μ. καὶ βάθους ποικίλλοντος ἀπὸ 0.25-0.50 μ., ὅσον ἦτο τὸ πάχος τῆς ἐπιχώσεως, ἡ δὲ δυτικὴ πλευρὰ τοῦ ἔως ἐκεῖ ὅπου ἐνώνεται μὲ τὸ σκέλος τοῦ τείχους διὰ παρομοίας ἀλλὰ μικρότερας τάφρου, πλάτους μόνον 0.80 μ. Τὸ διασωθὲν ὕψος τῆς δυτικῆς πλευρᾶς ἀπὸ τῆς ἐδράσεώς της κατὰ τὸ σημεῖον τῆς συνδέσεώς της μετὰ τοῦ τείχους εἶναι 1.10 μ., τῆς δὲ βορείου κατὰ τὸ ἀνατολικὸν αὐτῆς ἄκρον, δηλ. κατὰ τὴν παραστάδα, 1.00 μ. Κατὰ τὸν αὐτὸν τρόπον ἡρευνήθη καὶ ἡ ἐξωτερικὴ ὄψις τῆς βορείου πλευρᾶς τοῦ δεξιὰ τῷ εἰσερχομένῳ θυρωρείου-ὑποστέγου ἀπὸ τῆς ἀνατολικῆς παραστάδος τῆς ἐσωτερικῆς θύρας τῆς πύλης μέχρι τῆς ἀρχῆς τῆς ἐπικλινοῦς ἀνόδου, διὰ τάφρου μήκους 4.80 μ., πλάτους 1.20 μ. καὶ βάθους, ὅσον τὸ πάχος τῆς ἐπιχώσεως, 0.70 μ. Τὸ ὕψος τῆς ἀποκαλυφθείσης πλευρᾶς ἀπὸ τῆς ἐπὶ τοῦ βράχου ἐδράσεώς της εἶναι κατὰ μὲν τὸ σημεῖον τῆς μετὰ τῆς ἐπικλινοῦς ἀνόδου συνδέσεώς της 2 μ., κατὰ δὲ τὸ δυτικὸν αὐτῆς ἄκρον, ἦτοι κατὰ τὴν παραστάδα, 1.25 μ.

Ἡ ἔρευνα συνεπληρώθη διὰ τῆς ἀποκαλύψεως τῆς ὀψέως τῆς ἀνατολικῆς πλευρᾶς τῆς ἐπικλινοῦς ἀνόδου, τὴν ὁποίαν ἀπέκρυπτον μέχρι τοῦδε οἱ ἐκ τῶν ὑψηλοτέρων μερῶν τῆς ἀνόδου καὶ τοῦ πύργου καταπεσόντες ὀγκώδεις λίθοι. Ἡ πλευρὰ αὐτῆ τῆς ἀνόδου ἔχει κτισθῆ κατὰ τὸν πολυγωνικὸν ἢ ψευδοπολυγωνικὸν τρόπον, ἐνῶ οἱ πύργοι καὶ αἱ πλευραὶ τῆς διόδου τῆς πύλης κατὰ τὸν ἰσοδομικὸν (πίν. 19α), πιστεύομεν δέ, ὡς καὶ ἄλλοτε εἴπομεν, ὅτι οἱ δύο τρόποι εἶναι σύγχρονοι.

Ἡ πλευρὰ αὐτῆ τῆς ἐπικλινοῦς ἀνόδου ἐκαθαρίσθη καὶ ἡρευνήθη μέχρι τῆς ἐπὶ τοῦ φυσικοῦ βράχου ἐδράσεώς της, ἀπηλευθερώθη δὲ καὶ ἐκαθαρίσθη καὶ ἡ βόρειος ἄκρα αὐτῆς, δηλαδὴ ἡ ἀρχὴ της.

Τὰ κατὰ τὰς ἐρεῖνας μας ταύτας περισυλλεγένητα ὄστρακα εἶναι ἐπίσης ὙΕ III ἐποχῆς, πρᾶγμα πού ἐπιβεβαιώνει καὶ πάλιν τὴν γνώμην μας, ὅτι ἡ πύλη καὶ τὸ τεῖχος, τὰ ὁποῖα ἐκτίσθησαν συγχρόνως, ἀνήκουν εἰς αὐτοὺς τοὺς χρόνους. Τὰ περισσότερα ὅμως τῶν περὶ τὴν Νοτίαν Πύλην κατὰ τὴν ἐφετινὴν ἀνασκαφὴν μας ἀνευρεθέντων ὄστράκων μᾶς ἔδωσαν, ὡς εἴπομεν ἤδη, ἡ παρὰ

τοὺς βορείους τοίχους τῶν δύο θυρωρείων καὶ παρὰ τὴν ἐξωτερικὴν των ὄψιν ἔρευνα, εἶναι δὲ ταῦτα κυρίως θραύσματα ὑψιπόδων κυλίκων. Ἐπίσης ὄστρακα φέροντα ἴχνη γραπτῆς διακοσμῆσεως. Εἰς δὲ τὸν μεταξὺ τῶν δύο θυρωρείων διάδρομον, ἐκεῖ ὅπου κατὰ τὰς περυσινὰς ἀνασκαφὰς μας ἀνεύρομεν τὰ μεγάλα χαλκᾶ ἐλάσματα, συνελέξαμεν πέντε ἀκόμη χαλκοῦς ἤλους καὶ ὀλίγα ἀβαφῆ ὄστρακα. Τέλος εἰς τὸ ἀριστερὰ τῷ εἰσερχομένῳ θυρωρεῖον καὶ ἰδίως πρὸ τῆς κατὰ τὴν νοτίαν αὐτοῦ πλευρᾶν τετραγώνου κόγχης εὐρέθησαν ὀλίγα ἀβαφῆ ὄστρακα καὶ δύο ἐξ ὠχροκιτρίνου πηλοῦ μὲ ὑπομέλαιναν διακόσμησιν.

Μία ἀκόμη διαπίστωσις τῶν ἐφετινῶν ἀνασκαφῶν μας ὑπῆρξεν ἡ ἐξῆς: Ἐδῶ ἀπὸ τὴν ἐσωτερικὴν θύραν τῆς πύλης ἀρχίζει ὁδὸς κατευθυνομένη πρὸς τὸ ἐσωτερικὸν τῆς ἀκροπόλεως καὶ συνδέουσα προφανῶς τὴν μεγαλοπρεπῆ αὐτὴν Νοτίαν Πύλιν πρὸς τὸν περίβολον τῆς λεγομένης Ἀγορᾶς καὶ δι' αὐτῆς πρὸς τὸ Ἀνάκτορον. Τοῦ δρόμου αὐτοῦ, τὸν ὁποῖον μόλις ἤρχισαμεν ἀνιχνεύοντες καὶ τοῦ ὑποῖου ἡ κατασκευὴ εἶναι ὁμοία πρὸς τὴν τοῦ παρὰ τὴν Βόρειον Πύλιν ἀνευρεθέντος, ἐσώθη τμημα χαμηλοῦ ἀναλημματικοῦ τοίχου καταλήγοντος παρὰ τὴν ἀνατολικὴν παραστάδα τῆς ἐσωτερικῆς θύρας τῆς πύλης. Λί προσεχεῖς ἀνασκαφαί μας θὰ καθορίσουν, ἐλπίζομεν, καλῦτερον τὴν κατεύθυνσιν καὶ τὸ πλάτος τῆς ὁδοῦ.

Τέλος πρὸς συμπλήρωσιν τῆς περὶ τὴν Νοτίαν Πύλιν ἐρεύνης μας ἐξετελέσαμεν ἀνασκαφὴν εἰς τὸν ἀνηφορικὸν δρόμον τὸν ὀδηγοῦντα ἀπὸ Νότου ἐκ τῆς πεδιάδος εἰς τὴν εἴσοδον αὐτῆς.

Τὴν ὑπαρξίν τοῦ δρόμου αὐτοῦ παρατηρήσαμεν διὰ πρώτην φοράν κατὰ τὰς ἀνασκαφὰς τοῦ 1958 (βλ. ΠΑΕ 1958, σ. 42), ἡ τότε ὁμοίως γενομένη ἔρευνα ὑπῆρξε λίαν περιορισμένη. Ἐφέτος ἐκαθαρίσαμεν αὐτὸν εἰς ἀρκετὸν μῆκος, 95 μ. περίπου, χωρὶς νὰ φθάσωμεν ἀκόμη μέχρι τῆς εἰσόδου τῆς πύλης, ἐπειδὴ εἰς τὸ ἐναπομένον τμημὰ του χρειάζεται μακροτέρα ἐργασία ἕνεκα τῶν μεγάλων ὀγκολίθων, οἱ ὁποῖοι ἔχουν κυλήσει ἀπὸ τὰ ὑψηλότερα σημεῖα τοῦ τείχους. Τὸ ἀνασκαφὴν πάντως τμημα ἀπεκάλυψεν, ὅτι τὸν δρόμον αὐτὸν στηρίζει κατὰ τὴν ἀνατολικὴν ἀπότομον πλευρᾶν του ἰσχυρὸς ἀναλημματικὸς τοῖχος πλάτους 1.50 - 2 μ. καὶ ὕψους σωζομένου εἰς πολλὰ σημεῖα ὑπὲρ τὸ μέτρον. Καθ' ὅσον μάλιστα πλησιάζει πρὸς τὴν πύλιν, τὸ πλάτος αὐτοῦ, χάριν ἀσφαλείας, γίνεται μεγαλύτερον καὶ οἱ λίθοι αὐτοῦ ὀγκωδέστεροι. Τὴν δυτικὴν πλευρᾶν τοῦ δρόμου προστατεύει, ὡσὰν φυσικὴ τρόπον τινὰ ὀχύρωσις, ἡ ἀπότομος ἐδῶ κλιτύς τοῦ λόφου, ὁ ὁποῖος εἰς τὸ σημεῖον τοῦτο σχηματίζει ἰσχυρὰν προβολὴν ἐντὸς τῆς πεδιάδος ἕως ἐκεῖ ἀκριβῶς ἀπ' ὅπου ἀρχίζει ὁ ἀνηφορικὸς δρόμος (πίν. 20).

Ἐπίσης ἐξηκριβώσαμεν ὅτι τὸ πλάτος τοῦ δρόμου τούτου δὲν εἶναι τρία μέτρα, ὡς ἐνομίσαμεν κατ' ἀρχὰς (βλ. ΠΑΕ 1958, σ. 42), ἀλλὰ διπλάσιον, ὅσον δηλαδὴ τὸ ἄνοιγμα τῆς εἰσόδου τῆς πύλης καὶ εἰς τινὰ

μάλιστα σημεῖα, μακρὰν τῆς εἰσόδου εὐρισκόμενα, καὶ ἀκόμη μεγαλύτερον.

Μικροὶ λίθοι καὶ οἱ ἐπιμήκεις πλακοειδεῖς λίθοι οἱ ἀποτελοῦντες τὴν ἄνω ἐπιφάνειαν τοῦ ἀναλημματικοῦ αὐτοῦ τοίχου συνθέτουν τὸ δάπεδον τοῦ δρόμου, ὅστις ἀποτελεῖ προφανῶς τὴν κατάληξιν τῆς ὁδοῦ τῆς συνδεούσης τὴν ἀκρόπολιν μετὰ τῶν πρὸς Νότον αὐτῆς περιοχῶν. Δεῖγμα τῆς λιθοστρώσεως τῶν ὁδῶν ἀποτελεῖ τὸ καλῶς διατηρούμενον τμήμα τῆς διόδου τῆς Δυτικῆς Πύλης (βλ. ΠΑΕ 1955, πίν. 40β).

Εἰς ἄλλος δρόμος πρὸς τὴν πλευρὰν ταύτην τῆς ἀκροπόλεως εἶναι ὁ πλησίον τῆς Διπλῆς Πύλης καταλήγων, ἔχνη τοῦ ὁποίου, ἦτοι τὰ ἐκατέρωθεν τούτου λίθινα ἀναλήμματα, φαίνονται ἀκόμη καὶ σήμερον εἰς τὴν ἀπέναντι τῆς πύλης ἔκτασιν τῆς πεδιάδος¹, ὅπου εἶναι δυνατὸν νὰ τὸν παρακολουθήσῃ τις μέχρι σχεδὸν τῶν βορειοδυτικῶν ὑπωρειῶν τοῦ Πτώφου, αἱ ὁποῖαι εἰς τὸ σημεῖον τοῦτο τῆς Κωπαίδος δὲν ἀπέχουν πολὺ τῆς Ἄρνης (πίν. 21).

Αἱ εἰς τὴν Βόρειον Πύλην ἔρευναι (πίν. 19β καὶ 22). Ἐδῶ ὑπελείπετο ἡ ἐξέτασις τῆς ἐπιχώσεως ὀλοκλήρου τῆς διόδου τῆς πύλης ἀπὸ τῆς βορείου προσόψεως τῶν ἐκατέρωθεν τῆς πύλης πύργων μέχρι τῶν νοτίων ἄκρων τοῦ θυρωρείου καὶ τοῦ ὑποστέγου.

Ἐφέτος ἐπετεύχθη ἡ ἔρευνα τῆς ἐπιχώσεως τοῦ ἡμίσεος σχεδὸν τμήματος τῆς διόδου, τοῦ περιλαμβανομένου ἀκριβῶς μεταξύ τῶν δύο πύργων. Ἡ σκαφή ἐδῶ ἔφθασε μέχρι τοῦ δαπέδου, τὸ ὅποιον ἦτο κατεσκευασμένον διὰ μικρῶν λίθων καὶ πατημένης γῆς. Ἐπίσης συνεπληρώθη ἡ ἀνασκαφή τοῦ δεξιᾶ τῶ εἰσερχομένου θυρωρείου (πίν. 19β).

Ἐδῶ, εἰς τὴν Βόρειον Πύλην τὰ εὐρήματά μας ὑπῆρξαν εἰς μὲν τὴν διόδον ὄστρακα κυρίως ἀβαφῆ, πολλὰ μετὰ παραλλήλων αὐλακώσεων, εἰς δὲ τὸν πρὸ τῆς πύλης χώρον καὶ εἰς τὸν ἐκ τῆς πεδιάδος ἀνερχόμενον δρόμον ἐπίσης ὄστρακα ἀβαφῆ ἀπὸ ἐρυθρωπὸν ἢ μέλανα πηλόν, τινὰ μὲ παραλλήλους αὐλακώσεις, βάσεις ὑψιπόδων κυλικῶν καὶ μία λαβὴ φέρουσα χρῶμα καστανόν.

Τέλος ἡ ἔρευνα ἐπεξετάθη καὶ πέραν τῆς πύλης, βορειότερον ἐντὸς τῆς πεδιάδος, αἱ δὲ ἐξ αὐτῆς παρατηρήσεις μας ἔχουν ὡς ἑξῆς: Ἀπέναντι ἀκριβῶς τῆς εἰσόδου τῆς πύλης καὶ εἰς μικρὰν ἀπ' αὐτῆς ἀπόστασιν σώζονται, κατὰ χώραν προφανῶς, μεγάλοι ὀγκόλιθοι. Οἱ λίθοι οὗτοι, οἱ ὁποῖοι εὐρίσκονται εἰς τὴν προέκτασιν περίπου τοῦ ἄξονος τῆς πύλης, ἀποτελοῦν πιθανώτατα τὰ ὑπολείμματα πύργου ὑπάρχοντός ποτε ἐκεῖ καὶ χρησιμεύοντος διὰ τὴν κατόπτευσιν τῆς πεδιάδος καὶ τὴν πρόληψιν αἰφνιδιαστικῆς ἐμφάνισεως ἐχθροῦ,

¹ Σήμερον δυστυχῶς τὸ ἀνάχωμα τοῦτο, παρὰ τὰς ἐντόνους διαμαρτυρίας μας, καὶ οἱ ἀναλημματικοὶ αὐτοῦ τοίχου κατεστράφησαν τελείως ὑπὸ τῆς Ἑταιρείας τῆς Κωπαίδος, οἱ δὲ λίθοι ἔχουν συσσωρευθῆ κατὰ διαστήματα εἰς μικροὺς σωροὺς.

ἐπειδὴ ἡ πρὸς τὰ ΒΔ. προβολὴ τοῦ βράχου τῆς ἀκροπόλεως ἠμπόδιζεν εἰς τοὺς ἐπὶ τῶν πύργων φρουροὺς τῆς πύλης τὴν θέαν πρὸς τὴν πεδιάδα καὶ τὴν ἀπὸ Ὀρχομενοῦ καὶ Κοιτῶν ἐρχομένην ὁδόν. Ὁ πύργος αὐτὸς κατοπτρεύσεως θὰ ἐπροστάτευεν ἴσως καὶ τὴν ὁδὸν τὴν συνδέουσαν τὴν ἀκρόπολιν πρὸς τὰς ἄλλας γειτονικὰς ἀκροπόλεις καὶ ἰδίως τῆς Ἁγίας Μαρίνας ἐπὶ τῶν ΒΑ. ὑψωμάτων τῆς Κοιταίδος.

I. ΘΡΕΨΙΑΔΗΣ



“Αποψις από αεροπλάνου τῆς προϊστορικήσ ἀεροπόλεωσ τῆσ Ἀρνῆσ καθὼσ καὶ τῶν βορείων καὶ τῶν βορειοδυτικῶν ὑπορείων τοῦ Π-ῶου.



Ἐπιτύχη τῆς ἀεριοπύλεως ἀπὸ Δυσμῶν. Εἰς τὸ βάθος τὸ Περὶον.



α. Τὸ ἀριστερὰ τῶ εἰσερχομένῳ κλειστῶν θυρωρείῶν τῆς Νοτίας Πύλης καὶ ἡ κατὰ τὸ μέσον τῆς νοτίας αὐτοῦ πλευρᾶς κόγχη, ὅπου πιθανὸν ἐστηρίζετο ξυλίνη κλίμαξ.



β. Τὸ δεξιὰ τῶ εἰσερχομένῳ ὑπόστεγον-θυρωρείῶν τῆς Νοτίας Πύλης με ἔχνη, παρὰ τοὺς τοίχους, τῆς πλακοστρώσεως αὐτοῦ.



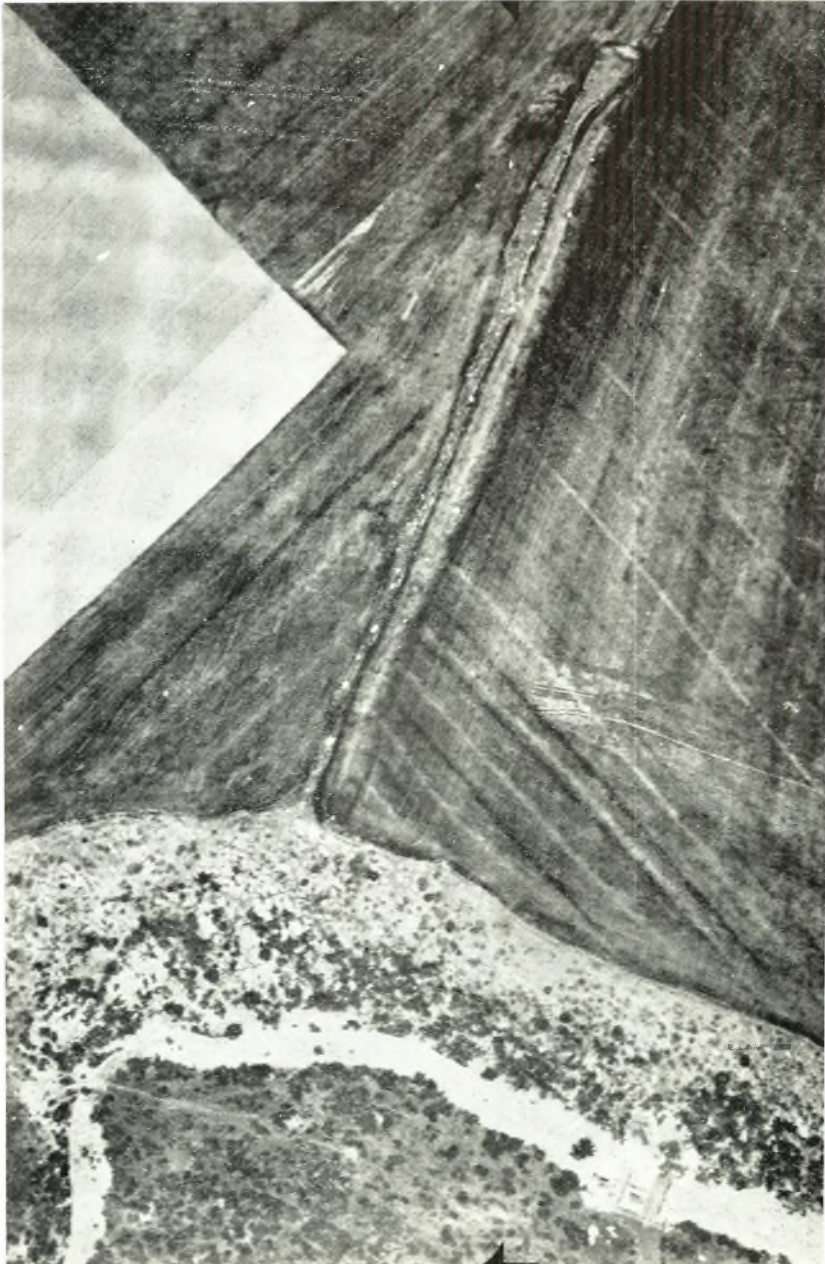
α. Ἡ ΝΑ. γωνία τοῦ δυτικοῦ πύργου τῆς Νοτίας Πύλης.



β. Ἡ Βόρειος Πύλη ἀπὸ τῶν Νοτιοδυτικῶν.



“Αποψής από αεροπλάνου τής μηημειώδους Νοτίας Πύλης μετά τμήματος του περιβάλλου και τής προς Δυσμίας τής αποκαλυφθείσης
ἀνηφορικής ὁδοῦ προβολῆς του λόφου ἐντός τής πεδιάδος.



"Αποψη από αεροπλάνου της Ν.Α. άκρας της άκροπόλεως μετά του περιβόλου αψήε, της Ν.Α. Διόξης Πύλης και του εύχενός εντός της πεδιάδος διακρινόμενου αναχώματος μετά των αναλημματιζών τούτων της ίδιού της συνδεούσης την άκροπόλιν με τας άπέναντι ύπορείας του Πιρῶν.



“Αποψη από αεροπλάνου τμημάτων του περιβόλου μετά της Βορείου Πύλης άνω δεξιά και της Διπλής Νοτιοανατολικής άνω άριστερά.