

#### 4. ΑΝΑΣΚΑΦΑΙ ΒΡΑΥΡΩΝΟΣ

Και κατά τὸ παρελθὸν θέρος ἐξηκολούθησαν αἱ ἀνασκαφαὶ τοῦ ἱεροῦ τῆς Ἀρτέμιδος ἐν Βραυρῶνι τῆς Ἀττικῆς.

Σκοπὸς τῆς ἐφετινῆς ἀνασκαφῆς ἐτάχθη ἡ πλήρης ἐξερεύνησις τῆς περιοχῆς μεταξύ τοῦ ναοῦ τῆς Ἀρτέμιδος καὶ τῆς πρὸς Β. αὐτοῦ ἀποκαλυφθείσης Στοᾶς, τῆς ὁποίας μέρος μόνον εἶχε μέχρι τοῦδε ἀνασκαφῆ καὶ δὴ τοῦ στυλοβάτου καὶ τοῦ μεσαίου τοίχου, πρὸ τοῦ ὁποίου ἀνευρέθη πέρυσι σειρὰ ὠραίων ἀναγλύφων καὶ ἀγαλμάτων νεαρῶν κορῶν, τῶν λεγομένων ἄρκτων. Τὸ πλήρες σχέδιον τῆς Στοᾶς εἶχεν ἤδη καθορισθῆ πέρυσι, ὅποτε εἶχε διαπιστωθῆ καὶ ἡ ἀκριβὴς χρονολογία τῆς οἰκοδομήσεως αὐτῆς μεταξύ τοῦ 430 καὶ τοῦ 420 π.Χ. ἐπὶ τῇ βάσει ἐπιγραφῆς εὐρεθείσης κατὰ τὸ ἀνατολικὸν σκέλος τῆς Στοᾶς συνταχθείσης δ' ἐπὶ Ἀριμνήστου ἄρχοντος, κατὰ τὸ 416/415.

Ἡ ἀνασκαφὴ ὑπῆρξε καὶ ἐφέτος δύσκολος ἀφ' ἐνὸς λόγῳ τῶν ὑδάτων, τῶν ὁποίων ἡ στάθμη εὐρίσκεται ὀλίγον ὑψηλότερον τοῦ μαρμαρίνου στυλοβάτου, ἀφ' ἐτέρου δὲ λόγῳ τῆς συσσωρευθείσης καθ' ὅλην τὴν ἔκτασιν τοῦ ἀνασκαφέντος χώρου ἰλύος. Ἡ ἀνασκαφὴ κατέστη δυνατὴ μόνον διὰ τῆς χρησιμοποιοῦσας καὶ δευτέρας μηχανῆς πρὸς ἀντλησιν τῶν ὑδάτων τῆς λόγῳ τῶν ἀνασκαφῶν σχηματισθείσης εὐρείας ὑδατίνης λεκάνης.

Καὶ νοτίως μὲν τοῦ στυλοβάτου εὐρέθησαν κατὰ χώραν τὰ πῶρινα γεῖσα τῆς Στοᾶς καὶ οἱ κάτω σφόνδυλοι τῶν κιόνων (πίν. 10α), ἐνῶ κατὰ τὴν ἀνατολικὴν πλευρὰν ἀπεκαλύφθη μέγα τμήμα τοῦ πωρίνου στυλοβάτου τοῦ ἀνατολικοῦ σκέλους, ὅστις, ὡς διεπιστώθη ἐκ τῆς περαιτέρω πρὸς Νότον σκαφῆς, προχωρεῖ καὶ πέραν τῆς νοητῆς γραμμῆς τοῦ βορείου ἀναλήμματος τοῦ ναοῦ, ἐξικνούμενος πιθανῶς μέχρι τῆς ἱερᾶς οἰκίας. Ἐκλείετο δηλαδὴ ὀλόκληρος ἡ μεταξύ τῶν δύο σκελῶν ἐσωτερικὴ αὐλὴ τῆς Στοᾶς καὶ ἐξ Ἀνατολῶν, σχηματιζομένου οὕτω μετὰ τῶν πρὸς Νότον κτισμάτων τοῦ ναοῦ, τοῦ βωμοῦ, τοῦ ἱεροῦ τῆς Ἰφιγενείας καὶ τῆς ἱερᾶς οἰκίας περικλειστοῦ πανταχόθεν χώρου ἐν εἴδει ἐσωτερικῆς αὐλῆς.

Ἀνασκαφὴ ἐγένετο ἐπίσης καὶ κατὰ τὸ δυτικὸν σκέλος τῆς Στοᾶς πρὸς πλήρη ἀποκάλυψιν αὐτοῦ, εὐρέθη δὲ ὅτι κατὰ τὸ μέσον περίπου τοῦ δυτικοῦ τούτου σκέλους ἐσχηματίσθη εἰς μεταγενεστέρους τῆς πρώτης οἰκοδομήσεως τῆς Στοᾶς χρόνους εὐρεῖα εἴσοδος, τῆς ὁποίας τὸ δάπεδον ἐσχηματίσθη ἐξ οἰκοδομικοῦ ὑλικοῦ ληφθέντος καὶ ἐξ αὐτῆς τῆς Στοᾶς καὶ ἐξ ἄλλων κτηρίων. Τοῦτο ἄγει ἡμᾶς νὰ ὑποθέσωμεν ὅτι ἡ εἴσοδος αὕτη ἐσχηματίσθη πιθανώτατα

μετὰ τὴν καταστροφὴν ὀλοκλήρου τοῦ πρὸς Βορρᾶν τμήματος τῆς Στοᾶς ἦτοι πιθανῶς κατὰ τὰ τέλη τοῦ 4<sup>ου</sup> π.Χ. αἰῶνος ἐκ πλημμυρῶν τοῦ ποταμοῦ Ἐρασίνου, ὅστις ἔρρεε βορειότερον, διότι τοῦ οἰκοδομικοῦ τούτου ὑλικοῦ, ἐξ οὗ ἐσχηματίσθη τὸ δάπεδον, οὐδὲν μέλος δύναται νὰ χρονολογηθῇ μεταγενεστέρως (πίν. 10β). Εἰς τὸ αὐτὸ μέρος εὐρέθη καὶ τμήμα κορμοῦ γυναικείου ἀγάλματος ἀρχαϊκῶν χρόνων πανταχόθεν ὅμως ἀποκεκρουμένου.

Εὐρυτέρας ἐκτάσεως σκαφικαὶ ἔρευναι ἐνηργήθησαν κατὰ τὸ πρὸς Β. καὶ Δ. ἀνάλημμα τοῦ ναοῦ. Καὶ δυτικῶς μὲν ἀνεσκάφη πλήρως τὸ ἰσχυρὸν κρηπίδωμα, ὑπερ ἔκλειε τὴν βόρειον πλευρὰν τοῦ ἱεροῦ χώρου τοῦ σχηματιζομένου νοτίως τοῦ ναοῦ εἰς ὑψηλότερον ἐπίπεδον, ὅπου εὐρίσκεται σήμερον ἡ μεταβυζαντινὴ ἐκκλησία τοῦ Ἁγίου Γεωργίου. Διὰ τὴν ἐκ Δυσμῶν ἀνάβασιν πρὸς τὸ ἱερὸν τοῦτο ἐσχηματίζετο κατὰ τὸ νοτιώτερον ἄκρον τοῦ κρηπίδωματος κλίμαξ, ἧς εὐρέθησαν αἱ δύο κατώτεροι βαθμίδες. Κατὰ τὸν νότιον τοῖχον τῆς κλίμακος ταύτης ἐξωτερικῶς ἀνευρέθησαν κατὰ τὴν ἀνασκαφὴν πλῆθος ὀστράκων καὶ πηλίνων εἰδωλίων τοῦ 5<sup>ου</sup> π.Χ. αἰῶνος ἀρίστης δὲ τέχνης (πίν. 11. 12α). Ὑποθέτω ὅτι ὁ χώρος οὗτος ἐχρησίμευεν ὡς ἀποθέτης ἢ βόθρος τοῦ ὑπερθεν μικροῦ ἱεροῦ. Βορειοδυτικῶς καὶ βορείως τοῦ ἀναλήμματος ἀνεσκάφη ὀλόκληρος ὁ χώρος, ὅστις εἶχε καὶ παλαιότερον ἀλλ' ἔλλιπῶς καὶ μερικῶς μόνον ἐρευνηθῆ. Ἀνευρέθησαν δὲ ἐκεῖ πολλὰ τεμάχια ἐπιγραφῶν καὶ δὴ ὀπισθογράφων καταλόγων ἀναθημάτων, μεταξὺ τῶν ὁποίων καὶ ὀλόκληρος μαρμαρῖνη στήλη ὀπισθόγραφος μετὰ μικρᾶς μόνον ἀποκρούσεως περιλαμβανούσα 400 περίπου στίχους.

Εὐρέθησαν ἐπίσης πολλὰ μαρμάρινα κεφαλαὶ κορῶν ἄρκτων (πίν. 12β-δ), θαυμάσιον μαρμαρῖνον ἀνάγλυφον τοῦ τέλους τοῦ 5<sup>ου</sup> π.Χ. αἰῶνος, μετὰ παραστάσεως Ἀρτέμιδος καὶ αἰγῶν (πίν. 13α), μαρμαρῖνη κεφαλὴ αἰγὸς ἐκ τῶν ἀκρωτηρίων πιθανῶς τοῦ ναοῦ, πολλὰ ὀστρακα ἀγγείων καὶ πήλινα εἰδώλια, χρυσᾶ τινὰ καὶ χαλκᾶ ἀφιερῶματα καὶ ἄλλα.

Βορειοανατολικῶς τοῦ ἀναλήμματος (πίν. 13β) ἡ ἀνασκαφὴ ἐπροχώρησεν εἰς βάθος πρὸς ἀποκάλυψιν τοῦ ἀνατολικοῦ δωματίου τοῦ δυτικοῦ σκέλους τῆς Στοᾶς. Διότι, ὡς παρατηρήθη καὶ πέρυσιν, ἡ κιονοστοιχία τῆς Στοᾶς δὲν ἐξικνεῖτο καθ' ὅλον τὸ μῆκος τῶν πλαγίων σκελῶν ἀλλ' ἀπὸ τοῦ δευτέρου κίονος ὑπῆρχε τοῖχος μέχρι τοῦ τέρματος τῶν σκελῶν σχηματιζομένων οὕτω δύο ἀλλεπαλλήλων δωματίων. Ἀπεκαλύφθη δὲ πράγματι καὶ ὁ τοιχοβάτης τοῦ πρὸς τὸ ἐσωτερικὸν τῆς αὐλῆς τελευταίου πρὸς Νότον δωματίου τοῦ δυτικοῦ σκέλους.

Εἰς ἀπόστασιν ὅμως ἑνὸς περίπου μέτρου ἀπὸ τοῦ τοιχοβάτου τούτου ἀπεκαλύφθη τοῖχος πάχους 1 περίπου μέτρου ἐκτισμένος διὰ παρίνων τετραγώνων πλακῶν καὶ ἐδραζόμενος ἐπὶ ἰσχυρᾶς ὑποθεμελιώσεως ἐξ ἀσβεστολιθικῶν πλακῶν. Τοῦ τοίχου τούτου διεσώθησαν δύο ἀλλεπάλληλοι δόμοι (πίν. 14α). Ἐκ τούτων

ὁ κατώτερος στηρίζεται ἐπὶ τῆς θῆς ἐκ τῶν ἄνω πρὸς τὰ κάτω βαθμίδος τοῦ ναοῦ, τοῦ ὁποίου προηγήθη ἡ κατασκευὴ, καίτοι ἡ ὑποθεμελίωσις ἐξ ἀββεστολίθων καὶ γενικῶς ὁ ἐξαιρετος καὶ ἐπιμελημένος οἰκοδομικὸς τρόπος τῆς κατασκευῆς τοῦ ἀποκαλυφθέντος τοίχου, μεθ' ὑποτομῆς εἰς ἕκαστον δόμον, ἀναβιβάζουν τὴν κατασκευὴν αὐτοῦ εἰς τοὺς αὐτοὺς περίπου χρόνους μετὰ τὸν ναόν, δηλονότι εἰς τὸ α' ἡμισυ τοῦ 5<sup>ου</sup> π.Χ. αἰῶνος.

Ὁ μνημονευθεὶς οὗτος τοῖχος βαίνει παραλλήλως πρὸς τὸν τοιχοβάτην τοῦ δυτικῆς σκέλους τῆς Στοᾶς μέχρις ἀποστάσεως 3.90 μ. ἀπὸ τοῦ ἀναλήμματος τοῦ ναοῦ, καμπτόμενος εἶτα κατ' ὀρθὴν γωνίαν πρὸς Ἀνατολὰς καὶ ἐξικνούμενος μέχρι τοῦ ἐσωτερικοῦ τοιχοβάτου τοῦ ἀνατολικῆς σκέλους τῆς Στοᾶς (πίν. 14β). Φαίνεται ἐν τούτοις ὅτι δὲν ἑτεροματίζετο κατὰ τὸ σημεῖον τοῦτο ἀλλ' ὅτι ἐπρωχῶρει καὶ πέραν τοῦ ἀνατολικῆς σκέλους τῆς Στοᾶς, κατὰ τὴν κατασκευὴν τοῦ ὁποίου, κατὰ τὰ τέλη τοῦ 5<sup>ου</sup> π.Χ. αἰῶνος, ἐκόπη ὁ τοῖχος ἀκόμη δὲ καὶ ἡ ὑποθεμελίωσις αὐτοῦ. Καθ' ὅλον τὸ μῆκος τοῦ βορείου τμήματος ἀπὸ τοῦ σημείου τῆς στροφῆς αὐτοῦ πρὸς Ἀνατολὰς δὲν διεσώθησαν οἱ ἀνώτεροι ἐκ πωρίνων πλακῶν δόμοι ἀλλὰ μόνον ἡ ὑποθεμελίωσις ἐξ ἀκανονίστων ἀββεστολίθων ἐστρωμένων κατὰ πολυγωνικὸν ἐπιμελῆ τρόπον. Πιστεύω ὅτι ἡ καταστροφή αὕτη θὰ ἐγένετο κατὰ τὴν κατασκευὴν τῆς Στοᾶς, καίτοι ἀσφαλῆ συμπεράσματα περὶ τοῦ προορισμοῦ καὶ τῆς χρονολογήσεως τοῦ τοίχου τούτου δὲν εἶναι δυνατὸν νὰ ἐξαχθοῦν πρὸ τῆς τελείας ἀνασκαφῆς τοῦ χώρου. Ὅπως δὲ ἄρα δὲν πρόκειται περὶ τοίχου ἀνήκοντος εἰς ἰδιαιτέρον κτήριο ἀλλὰ περὶ τοίχου ἀντιστηρίξεως μεγάλου ἀνδῆρου (ταρράτσας) σχηματιζομένου ἀνατολικῶς τοῦ ναοῦ. Ὅτι δὲ ἐπὶ τοῦ ἀνδῆρου τούτου εὐρίσκητο ὁ βωμὸς οὐδεμία ὑπάρχει ἀμφιβολία· διότι ὀλόκληρος ἡ ἐπίχωσις πρὸς τὸ ἐσωτερικὸν τοῦ τοίχου, πρὸς Νότον δηλαδή, ἀπετελεῖτο ἐκ τεφροχωμάτων, ἐντὸς τῶν ὁποίων εὐρέθησαν πλῆθος ὀστράκων καὶ πηλίνων εἰδωλίων ἀπὸ τοῦ 7<sup>ου</sup> μέχρι τοῦ 5<sup>ου</sup> π.Χ. αἰῶνος (πίν. 15α), ὡς καὶ οἱ μελανόμορφοι κύβοι οἱ εἰκονιζόμενοι ἐπὶ τοῦ πίνακος 15γ. Ἐπὶ δὲ τοῦ θεμελίου εὐρέθη καὶ τεμάχιον ἀρχαϊκῆς ἐπιγραφῆς τῶν ἀρχῶν τοῦ 5<sup>ου</sup> αἰῶνος π.Χ. ἀποκεκρουμένης ὅμως πανταχόθεν (πίν. 15β).

Πολὺς χρόνος καὶ ἐργασία κατηναλώθη ἐφέτος διὰ τὴν διαμόρφωσιν τοῦ ὅλου χώρου, ἀπαλλοτριωθέντος περαιτέρω πρὸς Βορρᾶν δαπάναις τοῦ Ταμείου Ἀρχαιολογικῶν Ἀπαλλοτριώσεων, ἐνῶ ἐξ ἄλλου ἐπιμελεία τῆς Διευθύνσεως Ἀναστηλώσεως κατηδαφίσθη ὁ νεωτέρας κατασκευῆς νάρθηξ τοῦ ἐκκλησιδίου τοῦ Ἁγίου Γεωργίου καὶ ἐκτίσθη παραπλευρῶς διὰ τὰς ἀνάγκας τῶν πιστῶν μικρὸν κελλίων εἰς τὴν θέσιν τοῦ κατηρειπωμένου παλαιότερου. Ἐδενδροφυτεύθη δὲ καὶ ἡ γύρω περιοχὴ καὶ ἐλπίζομεν ὅτι πολὺ συντόμως διὰ τῶν νέων ἐργασιῶν διαμορφώσεως καὶ τῶν ἀνασκαφῶν ἡ Βραυρῶν θέλει ἐξελιχθῆ εἰς ἐξαιρετον ἀρχαιολογικὸν καὶ τουριστικὸν χῶρον.

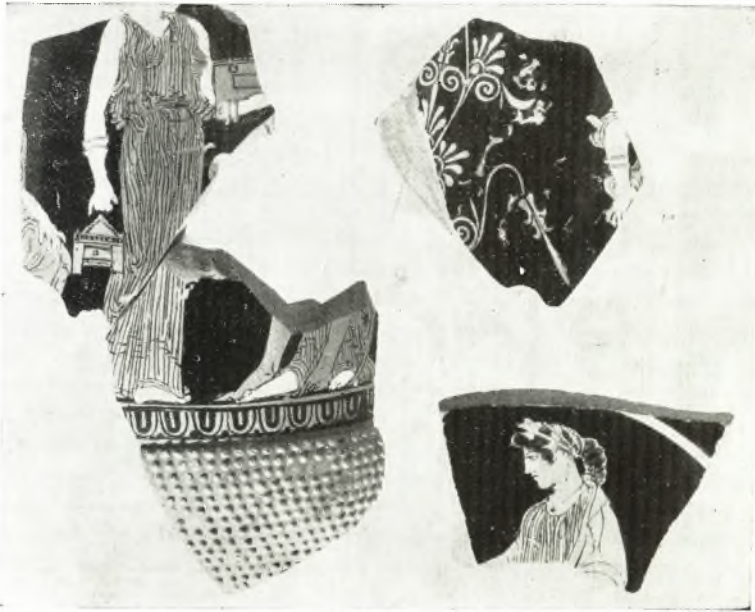
ΙΩΑΝΝΗΣ ΠΑΠΑΔΗΜΗΤΡΙΟΥ



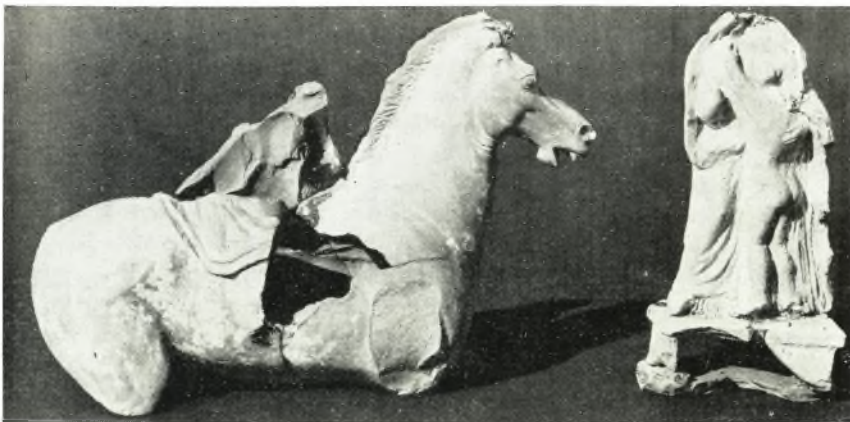
α. Ἀποψις τοῦ στυλοβάτου τῆς Στοᾶς μετὰ τῶν κατωτέρων σφονδύλων τῶν κίωνων κατὰ γόρην.



β. Τὸ δάπεδον τῆς εἰσόδου τοῦ δυτικοῦ σκέλους τῆς Στοᾶς.



α. Τεμάχια έρυθρομόρφου έπινήτρου έξ αποθέτου ή βόθρου ύπερθεν του μικρού ίερού.



β. Πήλινα ειδώλια έξ αποθέτου ή βόθρου ύπερθεν του μικρού ίερού.



α. Ύψυθρόμορφον πινάκιον ἐξ ἀποθέτου ἢ βόθρου  
ὑπερβεν τοῦ μικροῦ ἱεροῦ.



β. γ. δ. Κεφαλὴ ἀρκτων.



α. Ἀνάγλυφον τοῦ τέλους τοῦ 5ου αἰ. μετὰ παραστάσεως Ἀρτέμιδος καὶ αἰγῶν.



β. Ἀποψὲς τοῦ ναοῦ καὶ τοῦ τοιχοβάτου τοῦ τελευταίου δωματίου τοῦ δυτικῆς σκέλους τῆς Στοῆς.



α. Τοίχος ανατολικῶς τοῦ τέρματος τοῦ δυτικῶν σκέλους τῆς Στοᾶς.



β. Τοίχος ανατολικῶς τοῦ τέρματος τοῦ δυτικῶν σκέλους τῆς Στοᾶς.





α. Τεμάχια μελανομόρφων ἀγγείων ἐκ τῆς ἐπιχώσεως πρὸς τὸ ἐσωτερικὸν τοῦ τοίχου τοῦ πίν. 14α.



β. Ἐπιγραφή ἐκ τῶν θεμελίων τοῦ τοίχου τοῦ ἀνατολικῶς τοῦ τέρματος τοῦ δυτικοῦ σκέλους τῆς Στοᾶς.



γ. Μελανόμορφοι κύβοι ἐκ τῆς ἐπιχώσεως πρὸς τὸ ἐσωτερικὸν τοῦ τοίχου ἀντιστηρίξεως.