

2. ΑΝΑΣΚΑΦΑΙ ΑΡΧΑΙΑΣ ΑΚΑΔΗΜΕΙΑΣ

Συνεχισθείσης καὶ κατὰ τὸ 1959 τῆς κατὰ τὴν Ἀκαδημειαν Πλάτωνος ἀνασκαφῆς ὠλοκληρώθη σχεδὸν ἡ ἀπὸ τριετίας ἀρξασμένη ἐξερεύνησις τοῦ παρὰ τὸν χῶρον τῆς Ἀκαδημείας καὶ εἰς τὸ Δημόσιον πλεόν ἀνήκοντος ἀγροκτήματος. Ἡ ἀνασκαφὴ περιωρίσθη ἐφέτος εἰς τὸ ἀνατολικὸν τμήμα τοῦ ἀγροκτήματος τὸ περιλαμβανόμενον ἐντὸς τοῦ τελείως ἤδη ἀποκαλυφθέντος εἰς μῆκος 100 καὶ πλεόν μέτρων περιβόλου, ὅστις, ὡς ἤδη ὑπεστηρίζαμεν, ἀποτελεῖ πιθανῶς τὴν δυτικὴν πλευρὰν τοῦ Ἰππάρχου τειχίου.

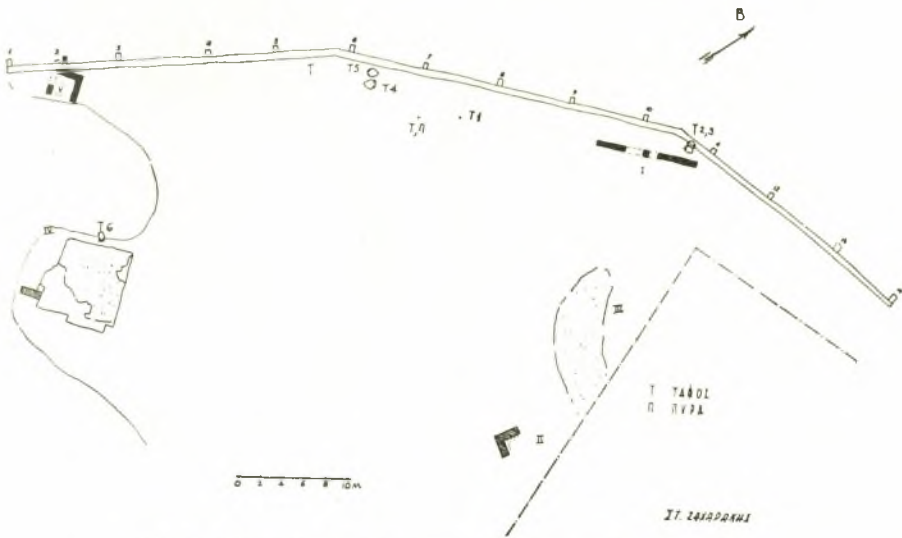
Ὁ ἀνασκαφεὶς χῶρος, ἐκτάσεως 50×70 μ., ἐκαλύπτετο ὑπὸ ἐπιχώσεως πάχους ἄνω τῶν 2 μ., εἰς τὸ κάτω στρώμα τῆς ὁποίας συνελέχθησαν ὄστρακα τοῦ 6^{ου}, τοῦ 5^{ου} καὶ τοῦ 4^{ου} π.Χ. αἰῶνος, ὡς καὶ μικρὰ ἀντικείμενα ἐκ χαλκοῦ, νομίσματα διαφόρων ἐποχῶν, ὡς καὶ πολλὰ τεμάχια μαρμαρυγιακοῦ σχιστολίθου, προερχόμενα ἀσφαλῶς ἐκ πινακίδων σχολείου (ὡς μαρτυρεῖ ἡ ἐπὶ πολλῶν ἐξ αὐτῶν σωζομένη ὀπὴ ἀναρτήσεως) ἄνευ ὅμως γραμμάτων. Τὰ εἰρημένα τεμάχια εὐρέθησαν κατὰ τὸ πλεῖστον περὶ τὸν παρὰ τὸ «τειχίον» τοῖχον (εἰκ. 1, I), τοῦ ὁποίου δυστυχῶς οὐδεμία συνέχεια ἀπεκαλύφθη.

Ἐντὸς τῆς ὑπὸ τοῦ «τειχίου» περιβαλλομένης ἐκτάσεως ὑπάρχουν καὶ τὰ λείψανα δύο ἱερῶν τοῦ 5^{ου} καὶ τοῦ 4^{ου} π.Χ. αἰῶνος (εἰκ. 1, II καὶ IV) ἀπέχοντα τοῦ τειχίου κατὰ 40 μ., κείμενα δὲ τὸ μὲν II κατὰ τὸ ΒΑ., τὸ δὲ IV κατὰ τὸ ΝΑ. ἄκρον τοῦ ἀγροκτήματος. Ἡ ὑπαρξίς τοῦ πρώτου «ὡς μικροῦ ἀρχαίου ἱεροῦ» ἦτο γνωστὴ ἀπὸ τὰς ὑπὸ τοῦ ἀειμνήστου Ἀριστόφρονος γενομένης ἐρεῦνας. Διὰ τῶν ἐφετινῶν ἐρευνῶν ἤλθεν εἰς φῶς ἐλάχιστον αὐτοῦ μέρος (ἡ ΝΑ. γωνία), τοῦ ὑπολοίπου συνεχιζομένου κάτωθεν τῆς παρακειμένης ἰδιοκτησίας, ἥτις ἐν τῷ σχεδίῳ τῆς εἰκόνης 1 σημειοῦται δι' ἐστιγμένης γραμμῆς. Τὸ σχετικῶς καλῶς διατηρούμενον θεμέλιόν του παρουσιάζει ἐπιμελῆ ἐργασίαν.

Ὅσον ἀφορᾷ τὸ δεύτερον ἱερὸν (εἰκ. 1, IV) ἐλάχιστα δύνανται τις περὶ αὐτοῦ νὰ εἴπη, ἐπεὶδὴ ὑπέστη, ἤδη κατὰ τὴν ἀρχαιότητα, ὀλοσχερῆ καταστροφὴν. Ἡ διατηρουμένη ὑποθεμελίωσις του, διαστάσεων 6×9 μ., διευθύνεται ἀπὸ Β. πρὸς Ν. (πίν. 3α).

Ἀξιολογώτερα ὑπῆρξαν τὰ ἀποτελέσματα τῆς παρὰ τὸν περίβολον ἀρξασμένης εἰς βάθος ἐρεύνης. Μεγάλαι δοκιμαστικαὶ τάφροι ἀνοιχθεῖσαι ἐκεῖ ἐπιστοποίησαν, ὅτι ὁ εἰρημένος χῶρος ἀπετελεῖτο, κατὰ τὸν 8^{ον} π.Χ. αἰῶνα, ἐξ ἐνός ἢ πλείονων χθαμαλῶν γηλόφων, τὰ μεταξὺ τῶν ὁποίων κενὰ ἐπληρώθησαν

διὰ χωμάτων μεταγενεστέρως καὶ δὴ πιθανώτατα κατὰ τοὺς χρόνους κατασκευῆς τοῦ «τειχίου». Τὸ συμπέρασμα τοῦτο συνάγεται ἀπὸ τὰς προκεχωρημένων γεωμετρικῶν χρόνων ταφάς, αἱ ὁποῖαι ἀπεκαλύφθησαν τόσον παρὰ τὸ «τειχίον», ὀλίγον ὑποκάτω τοῦ ἀρχαίου στρώματος, ὅσον καὶ κατὰ τὴν νοτιῶν πλευρὰν τοῦ ὅλου χώρου, ἐκεῖ ὅμως εἰς πολὺ μεγαλύτερον βάθος ἤτοι εἰς τοὺς πρόποδας τοῦ γηλόφου. Ὑπεράνω μιᾶς τοιαύτης ταφῆς εὐρίσκεται ἡ δυτικὴ μακρὰ πλευρὰ τοῦ ἱεροῦ IV (πίν. 3β).



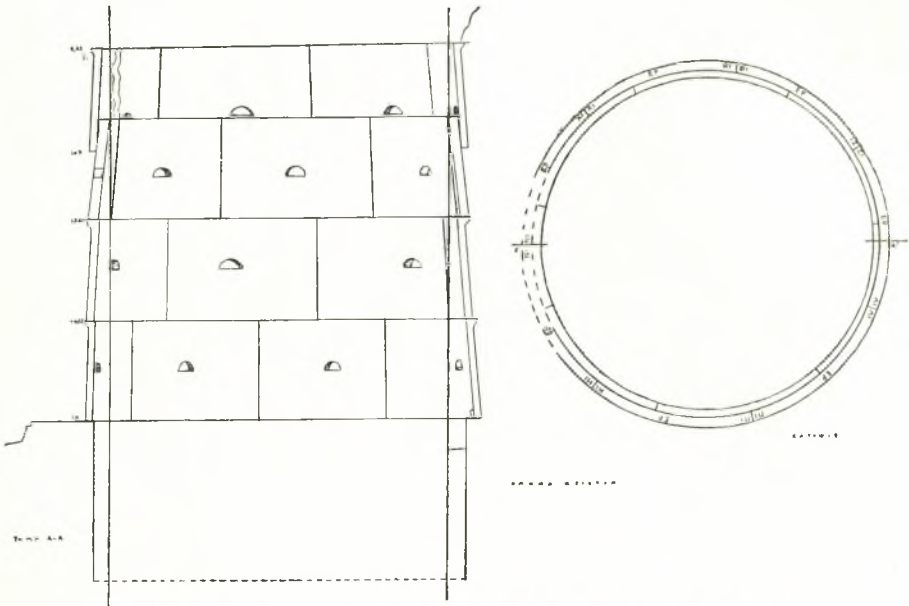
Εἰκ. 1. Τοπογραφικὸν διάγραμμα τῆς ἀνασκαφείσης περιοχῆς τῆς 'Ακαδημείας Πλάτωνος.

Μέχρι τοῦδε ἐπεσημάνθησαν ἀρκεταὶ ταφαί, ἐκ τῶν ὁποίων ἠρευνήθησαν μόνον 6 (εἰκ. 1, Τ 1-6), ἐκ τούτων δὲ πάλιν αἱ τρεῖς εἶναι τῶν ὑστέρων γεωμετρικῶν χρόνων καὶ αἱ ἄλλαι τρεῖς τοῦ τέλους τοῦ 6^{ου} π.Χ. αἰῶνος. Πρόκειται γενικῶς περὶ ταφικῶν ἀμφορέων—πλὴν τοῦ ὑπ' ἀρ. 1 (πίν. 3γ), ὅστις εἶναι κρατηροειδῆς πίθος ὕψους 0.60 καὶ πλάτους 0.45 μ.—ὀριζοντιῶς ἐν ὀρύγματι τοῦ ἐδάφους τεθειμένων, ἐπιπωματισμένων δὲ τῶν μὲν τῆς γεωμετρικῆς ἐποχῆς δι' ἀγγείων, τῶν δὲ ἄλλων διὰ σχιστολιθικῶν πλακῶν. Τὰ σχετικὰ κτερίσματα τῶν εὐρέθησαν ἄλλοτε ἐντὸς καὶ ἄλλοτε ἐντὸς καὶ ἐκτὸς τῶν ἀγγείων.

Ἐκ τῶν τάφων σημαντικώτεροι ἦσαν οἱ ὑπ' ἀριθμ. 2 καὶ 4. Ὁ 2 χρονολογούμενος μετ' ἀσφαλείας ἐκ τῶν κτερισματικῶν του ἀγγείων εἰς τὸ τέλος τοῦ 6^{ου} π.Χ. αἰ. εὐρέθη κεχωσμένος ἐντὸς τοῦ περιβολοτοίχου, τοῦ ὁποίου καὶ κατέστρεψε μέρος τῆς ἐσωτερικῆς παρειᾶς, τοῦθ' ὕπερ ἐνισχύει τὴν ἄποψιν ἡμῶν

ὅτι ὁ περίβολος εἶναι τὸ «Ἰππάρχου τειχίον». Τοῦ δὲ 4ου τάφου ἡ ἀξία ἐγκρίνεται εἰς τὸ περιεχόμενον του, ὅπερ ἀποτελεῖτο ἐκ κτερισμάτων τοῦ ὠρίμου γεωμετρικοῦ ρυθμοῦ, ἐν οἷς καὶ κρατηρίσκος μὲ λαβὰς εἰς σχῆμα ἀπλῶν ἢ μετὰ διχαλωτῶν ἀποφύσεων κολούρων, ἤτοι σαφῶν ἀπομιμήσεων μεταλλικῶν ἀγγείων.

Τέλος τοῦ ὑπὸ τὴν νοτιᾶν ἄκρην τοῦ «τειχίου» ἐπισημανθέντος γεωμετρικοῦ ἀλλ' ἀγνώστου μέχρι τοῦδε προορισμοῦ κτίσματος (εἰκ. 1, V) ἡ συμπληρωματικὴ ἔρευνα ἀφέθη διὰ τὸ προσεχὲς ἔτος.



Εἰκ. 2. Κατακόρυφος καὶ ὀριζοντία τομή τοῦ πηλίου φρέατος.

Ἀξίον ἰδιαίτερας μνείας εἶναι τὸ ἐντὸς ἰδιωτικοῦ οἰκοπέδου βορείως τοῦ ἀγροκτήματος ἀποκαλυφθὲν καὶ μέχρι βάθους 6 μέτρων διήκον φρέαρ, τοῦ 4ου π.Χ. αἰῶνος, ὅπερ ἀνήκει μὲν εἰς τὴν γνωστὴν κατηγορίαν τῶν φερουσῶν πηλίνην ἐπένδυσιν φρεατιῶν, εἶναι ὅμως μοναδικὸν ἀπὸ τῆς ἀπόψεως τοῦ μεγέθους τῆς διαμέτρου του (2.30) (πίν. 4α καὶ εἰκ. 2). Τὸ φρέαρ ἀποτελεῖται ἐκ τεσσάρων καθ' ὕψος δακτυλίων, ἕκαστος τῶν ὁποίων ἀπαρτίζεται ἐξ 7 τεμαχίων. Οἱ δακτύλιοι καὶ τὰ τεμαχία των συνδέονται πρὸς ἀλλήλα διὰ μολυβδίνων συνδέσμων (πίν. 4α,β) φέρουσι δὲ καὶ ἡμικυκλικὰς ὀπάς διευκολυνούσας τὴν κατάβασιν. Τὰ ἐπὶ τοῦ χείλους ὀριζοντίως καὶ κατὰ τὰ ἄκρα τῶν καθ' ἕκαστον τεμαχίων σωζόμενα γράμματα ἐχαράχθησαν ἐπὶ τοῦ πηλοῦ πρὸ τῆς

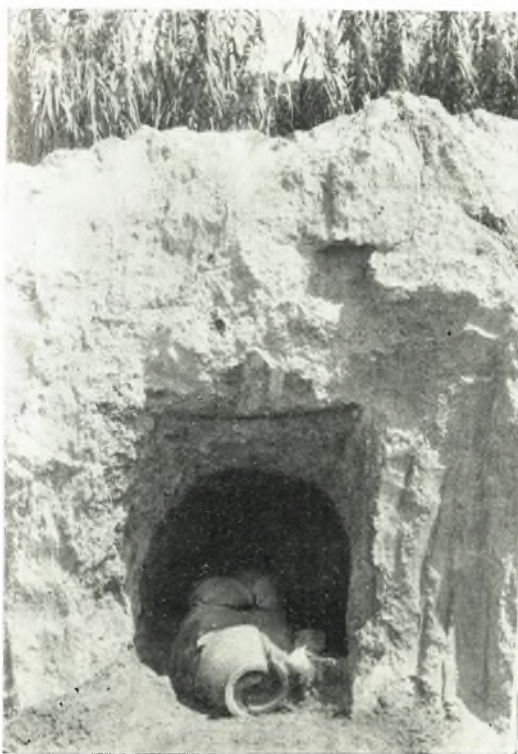
ὀπτήσεως αὐτοῦ, πρὸς καθοδήγησιν τῆς ἀκριβοῦς ἐκάστου τεμαχίου τοποθετήσεως.

Τοῦ φρέατος συντελεῖται ἤδη ἡ μεταφορὰ καὶ ἀνασύστασις ἐντὸς τοῦ ἀνασκαπτομένου ἀγροκλήματος, μεθ' ἣν θέλει καταστῆ δυνατὴ καὶ ἡ λεπτομερέστερα μελέτη πάντων τῶν δακτυλίων.

ΦΟΙΒΟΣ Δ. ΣΤΑΥΡΟΠΟΥΛΛΟΣ



α. Τὸ κατὰ τὴν ὑποθεμελίωσιν τοῦ μόνου σωζόμενον IV ἀρχαῖον κτίσμα.



γ. 'Ο ὑπ' ἀριθ. 1 ταφικὸς κρατηροειδὲς πίθος.



β. 'Ο ὑπ' ἀριθ. 6 γεωμετρικὸς τάφος, ὃ εὑρέθη ἐπὶ τῆς δυτικῆς κλιτύος τοῦ γηλοφου, ἐφ' οὗ τὸ ἀρχαῖον κτίσμα IV.



α. Τὸ βορείως τοῦ ἀγροκλήματος τοῦ Δημοσίου ἀποκαλυφθὲν ἀρχαῖον φρέαρ μὲ τὴν πηλὴν τοῦ ἐπένδυσιν.



β. Τὸ ἀρχαῖον φρέαρ, μὲ τὴν νοτίως αὐτοῦ ἀνοιχθεῖσαν τάφρον.