



**Είκ. 1. Προσωπογραφία τοῦ κτίτορος τοῦ Μετεώρου βασιλέως-μοναχοῦ Ἰωάσαφ
(ἐκ τοιχογραφίας τοῦ παλαιοῦ ναοῦ τοῦ κυρίως Μετεώρων· βλ. σελ. 388).**



Εἰκ. 2. Σχεδιάσμα γενικῆς ὄψεως τῶν Μετεώρων (ἐκ χαλκογραφίας τοῦ ἔτους 1882· βλ. σελ. 389 σημ.).

ΒΥΖΑΝΤΙΝΑ ΜΝΗΜΕΙΑ ΤΗΣ ΘΕΣΣΑΛΙΑΣ ΙΓ' ΚΑΙ ΙΔ' ΑΙΩΝΟΣ

(Συμβολὴ εἰς τὴν Βυζαντινὴν ἀρχιτεκτονικὴν τῆς τελευταίας περιόδου).

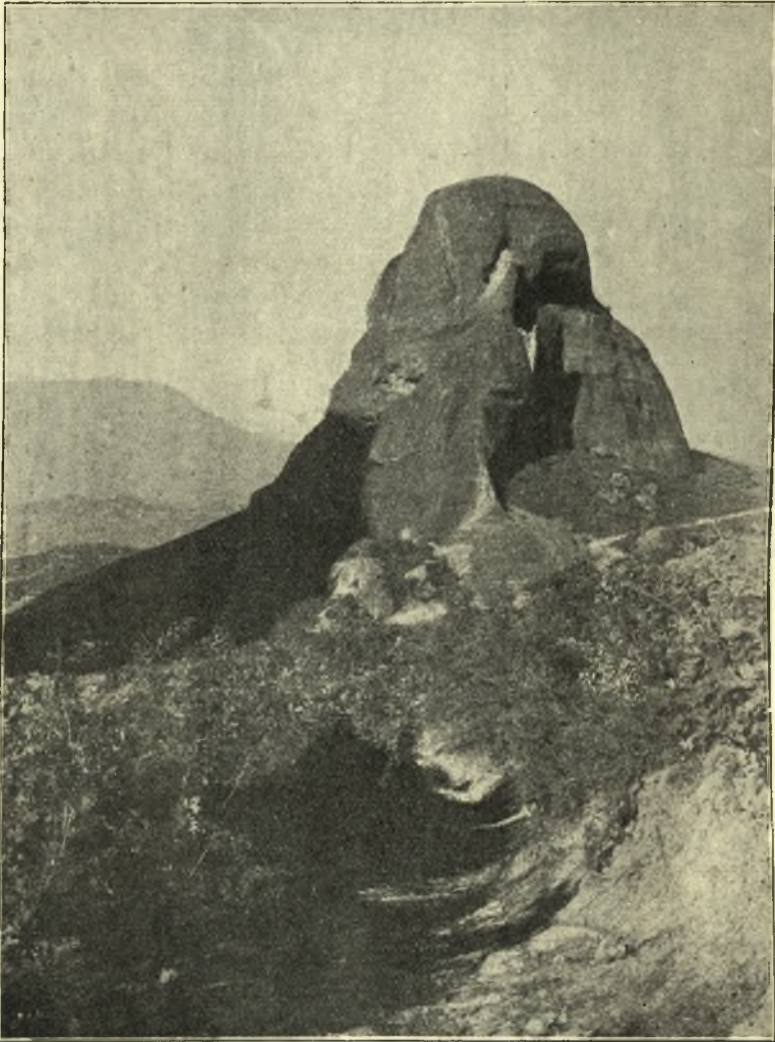
4. Αἱ Μοναὶ τῶν Μετεώρων.

Μετὰ τὴν ἐξέτασιν τοῦ καθεδρικοῦ ναοῦ τῆς ἐπισκοπῆς Σταγῶν (ἐν τῇ σημερινῇ κωμοπόλει τῆς Θεσσαλίας Καλαμπάκα)¹ προβαίνομεν εἰς τὴν ἔρευναν τῶν μνημείων τῶν Μετεώρων.

Εἰς τὰς κορυφὰς παραδόξων βράχων, ἀληθῶς μετεώρων λίθων, ἐγκατεσπαρμένων εἰς τὴν μεταξὺ τῆς ὄροσειρᾶς τῆς Πίνδου σχηματιζομένην ἀγρίας μεγαλοπρεπείας κοιλάδα τὴν διαρροεμένην ὑπὸ τοῦ Πηγιοῦ ποταμοῦ, εὐρίσκονται ἐκτισμένα Μοναί, ἐν ᾧ εἰς τὰ βαθέως εἰσχωροῦντα εἰς τοὺς βράχους τούτους κοιλώματα καὶ σπήλαια ὑπάρχουν ἀσκητήρια (εἰκ. 2 καὶ 5).

¹ Βλ. Ἐπετηρίδα τῆς Ἑταιρ. τῶν Βυζαντ. Σπουδῶν ζ' (1929) σελ. 290 κ.έ., ἔνθα καὶ τὰ περὶ τῶν ὀνομάτων: Σταγοί - Καλαμπάκα.

Τὴν ἱστορίαν τῶν Μονῶν τούτων καὶ ἀσκητηρίων γνωρίζομεν ἀκριβέ-
στερον ὅπως δὴ ποτε σήμερον μετὰ τὰς ἀνευρεθείσας κατὰ τοὺς νεωτέρους



Εἰκ. 3. Ὁ στυλὸς τῆς Δούπιανης, ἔνθα τὸ «Κυριακόν» τῆς Σκήτης τῶν Σιαγῶν.

χρόνους πηγὰς καὶ τὰς γενομένας ἐπ' αὐτῶν μελέτας¹, συνοπτικὴν δ' ἐπισκό-

¹ Πρβλ. τὴν ἀναπτυχθεῖσαν μέχρι τοῦδε πλουσίαν σχετικῶς βιβλιογραφίαν ἐν Byz. Neugr. Jahrb. III (1922) σ. 364 κέ. Πρβλ. I. Βογιατζίδου, Τὸ χρονικὸν τῶν Μετεώ-

πῆσιν αὐτῶν παραθέτομεν καὶ ἡμεῖς ἐνταῦθα ὡς ἀπαραίτητον προϋπόθεσιν τῶν προβλημάτων τῶν συνδεομένων μετὰ τὴν τέχνην τῶν Μονῶν τῶν Μετεώρων.

Κατὰ τὰς μελέτας ταύτας, ἡ πρώτη μνεῖα περὶ τῆς ἰδρύσεως τῆς «σκήτης τῶν Σταγῶν» ἐξαρτωμένης ἐκ τῆς ἐπισκοπῆς Σταγῶν, εὐρίσκεται εἰς χρυσόβουλλα ἀπολυθέντα πρὸ τοῦ ἔτους 1143 τῆς Βασιλείας τοῦ Μανουὴλ Κομνηνοῦ (Βογιατζίδου, "Ἐνθ' ἀν. σ. 15). Ὑπὸ τὴν σκήτην ταύτην ἐννοεῖται βαθμηδὸν σχηματισθὲν συγ-

κρότημα ἕξ ἀσκητηρίων εἰς σπήλαια τῶν βράχων ἢ εἰς μονύδρια μετὰ «Κυριακοῦ» ἦτοι κοινοῦ ναοῦ, ἐπὶ τοῦ βράχου — στύλου — τῆς Δούπιανης ἰδρυμένου (εἰκ. 3), εἰς ὃν συνήρχοντο πρὸς τέλεσιν τῆς Λειτουργίας κατὰ τὰς Κυριακάς (συμφώνως μετὰ τὸ μέχρι σήμερον σωζόμενον σύστημα τῆς Σκήτης Καυσοκαλυβίων καὶ Ἁγίας Ἄννης ἐν Ἄθῳ) καὶ μετὰ ὀργάνων



Εἰκ. 4. Ἡ σημερινὴ ἐξωτερικὴ ὄψις τῆς Μ. Ὑπαπαντῆς.

οἰοῦνται ὁμοσπονδιακὴν, ἦτοι μετὰ τὸν Πρῶτον «ἀνερχόμενον μετὰ βακτηρίας εἰς ἅπαντα τὰ μονύδρια τοῦ τε Μετεώρου καὶ ὅλης τῆς σκήτεως, διέποντα αὐτὰ καὶ διατάττοντα»¹. Ἡ ὁμοσπονδιακὴ ὀργάνωσις φαίνεται ὅτι συνετελέσθη κατὰ τὸν 14^{ον} αἰῶνα καὶ ἰδιαίτατα ἐπὶ τῆς Σερβικῆς κατοχῆς τῆς Θεσσαλίας ὑπὸ τοῦ Συμεῶν Οὕρεση, ὅτε μαρτυρεῖται ὅτι εὐρέθη τις «ἀνὴρ θεοφιλὴς κὺρ Νεῖλος» καθηγούμενος τῆς Μονῆς τῆς Θεοτόκου τῆς Δούπιανης, ὅστις, ἔχων τὴν συνδρομὴν τοῦ γνωστοῦ ὡς ἀγίου ἐπισκόπου Σταγῶν Βησσαρίωνος (1355-1371), ἀνήγειρεν «ἐν τοῖς περὶ τὰ Μετέωρα σπηλαίοις τέσσαρας ναοὺς πρὸς συνασπισμὸν καὶ βοήθειαν ἑαυτοῦ καὶ πάσης τῆς Σκήτεως»².

Εἰς τῶν ναῶν τούτων τοῦ Νεῖλου, ὁ ναὸς τῆς Ὑπαπαντῆς (:) σώζεται

ρων ἐν τῇ Ἑπετηρίδι τῆς Ἑταιρ. Βυζαντ. Σπουδῶν Β' 1925 σ. 149 κέ. καὶ Ν. Γιαννοπούλου, Γὰ Μετέωρα, Βόλος 1926.

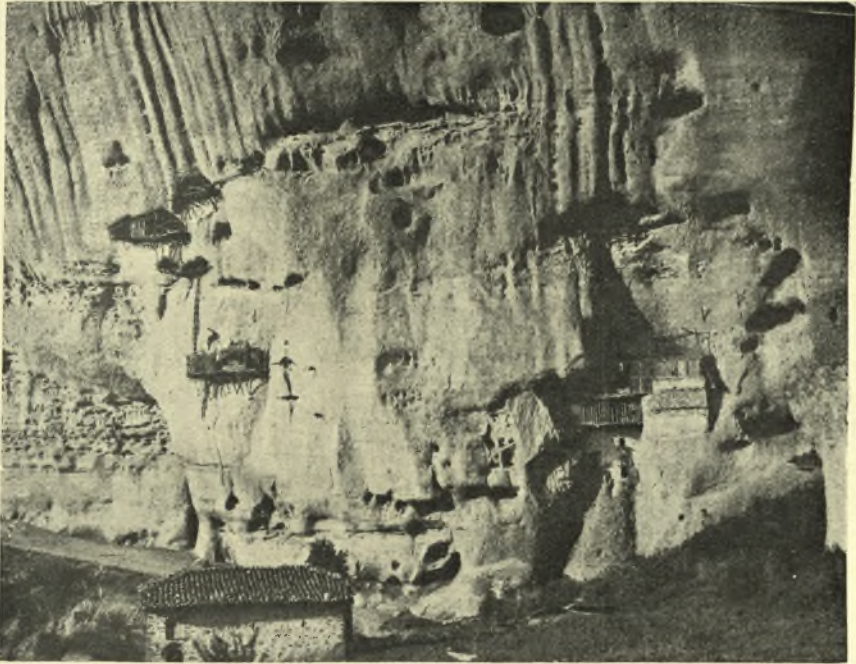
¹ Βλ. τὸ ὑπὸ L. Heuzey ἀνευρεθὲν καὶ ἐν Revue arch. 1854, IX σ. 153 κέ. ἐκδοθέν: «Σύγγραμμα ἱστορικόν, ὡς ἐν συνόψει συντεθέν, δηλοῦν περὶ τῆς Σκήτεως... Δουπιάνου καὶ Σταγῶν καὶ πῶς σήμερον λέγεται τοῦ Μετεώρου».

² Λυιόθι.

σήμερον (εἰκ. 4), φέρων τὴν ὑπὸ Βέη ἐν πανομοιότηπῳ τὸ πρῶτον δημοσιευθεῖσαν ἐπιγραφὴν¹.

Κατὰ τοὺς χρόνους τούτους, τὴν ἀληθῶς πολυτάραχον τοῦ 14^{ου} αἰῶνος ἐποχὴν, ἀναφαίνονται δύο προσωπικότητες, ὁ μοναχὸς Ἰθανάσιος καὶ ὁ βασιλεὺς — μοναχὸς Ἰωάσαφ, οἱ κύριοι κτίτορες τῶν Μετεώρων.

Ὁ Ἰθανάσιος (1305-1383), οὗτινος ὁ μικρὸν μετὰ τὸν θάνατόν του ὑπὸ συμμαναστοῦ του συνταχθεὶς βίος — σημαντικὴ ἱστορικὴ πηγὴ οὐ μόνον



Εἰκ. 5. Γενικὴ ἀποψὶς ἀσκητηρίων ἐν σηλαίοις εἰς πλευρὰν ὑπερκειμένου τοῦ χωρίου Καστράκι βράχου.

διὰ τὴν ἀρχαιοτέραν ἱστορίαν τῶν Μετεώρων, ἀλλὰ καὶ διὰ τὴν ἱστορίαν τῶν ἑλληνικῶν χωρῶν κατὰ τὸν 14^{ον} αἰῶνα ἔνεκα τῶν περιεχομένων ἐν αὐτῶν εἰδήσεων—ἐδημοσιεύθη ἐσχάτως ὑπὸ Ν. Βέη (ἐν Βυζαντιδί, τόμ. Α' σ. 237 κ.έ.), ἐγένετο πρῶτος οἰκιστὴς τοῦ λεγομένου Πλατυλίθου καὶ ἰδρυτὴς τῆς

¹ Πρὸβλ. Βυζαντιδα Α' (1910), Σύνταγμα ἐπιγραφικῶν μνημείων τῶν Μετεώρων καὶ τῆς πέριξ χώρας, σελ. 569 κ.έ. Βλέπε κατωτέρω τὴν ἐπιγραφὴν τῆς Ὑπαπαντῆς, ἣν εἶχε προφανῶς ὑπ' ὄψιν ὁ συντάκτης τοῦ Συγγράμματος ἱστορικοῦ, ἀναγράφας ἐν τῷ ἔργῳ του μετὰ προσθαφαιρέσεων τὸν τύπον τῶν κτιτορικῶν ἐπιγραφῶν τοῦ Νείλου.

αὐτόθι Μονῆς τῆς Μεταμορφώσεως τοῦ Σωτῆρος (εἰκ. 6), τῆς κληθείσης τὸ πρῶτον τοῦ Μετεώρου (βλ. Ν. Βέην ἐν Byz. Neugr. Jahrb. III, 1922, σ. 368, ἔνθα πρβλ. καὶ ἐπιγραφὴν σφραγίδος τῆς Μονῆς: «Σφραγὶς τῆς Μονῆς τῆς πάντη ἐλευθέρας καλουμένης Μετεώρου ἐν ὑψηλῷ καὶ πλατεῖ λίθῳ»).

Εἰς τὴν ἴδρυσιν τῆς Μονῆς συνήργησαν οἱ περὶ αὐτὸν συναθροισθέντες 14 ἀδελφοὶ «οἱ λεγόμενοι παρακελλιῶται, διὰ τὸ ἕκαστον φροντίζειν τὴν σωματικὴν αὐτῶν χρειαν... δι' ἐξόδου τινὸς τῶν ἐκ τοῦ γένους τῶν Τριβαλλῶν μεγιστάνου» (Βυζαντις, Ἔνθ. ἀν. σ. 250). Ἀφ' οὗ βαθμηδὸν ηὔξήθησαν οἱ μοναχοὶ τοῦ Μετεώρου, ὁ Ἀθανάσιος συνέταξε «κανονικὸν τύπον» τοῦ συμπηχθέντος κοινοβίου, ἀπέκτησε φήμην «λαλῶν ἐνώπιον βασιλέων καὶ οὐκ αἰσχυρόμενος», «προλέγων τὰ μέλλοντα» κλπ. (αὐτόθι σ. 259).

Ὁ Ἀθανάσιος ἀπέθανε τῷ 1383, ἡ δ' ἐκκλησία ἀνεκέρυξεν αὐτὸν ἅγιον καὶ ἐπὶ τοῦ τάφου του, ἐφ' οὗ ἐτελοῦντο θαύματα, ἐχαράχθη τὸ ἀκριβέστερον ἀναγνωσθὲν ἐπί-

γραμμα: «Ἐκοιμήθη ὁ δοῦλος τοῦ Θεοῦ Ἀθανάσιος καθολικὸς πατήρ καὶ κτίτωρ τῆς Μονῆς ἐν ἔτει ρωχα' ἰνδ. ς' (Βυζαντις, Ἔνθ. ἀν. σ. 215).

Ζῶντος ἔτι τοῦ Ἀθανασίου, ἐκάρη μοναχὸς ἐπὶ τοῦ Μετεώρου ὁ Ἰωάννης Δούκας Παλαιολόγος, ὁ μετονομασθεὶς Ἰωάσαφ, υἱὸς τοῦ Ἑλληνοσέρβου ἡγεμόνος Συμεὼν Οὕρησι Παλαιολόγου, τοῦ ὑπογραφομένου ὡς «πιστοῦ βασιλέως καὶ αὐτοκράτορος Ρωμαίων καὶ Σερβῶν καὶ παντὸς Ἀλβάνου τοῦ Παλαιολόγου», ὅστις ἦτο ἑτεροθαλὴς ἀδελφὸς τοῦ περιφήμου Τσάρου τῶν Σέρβων Στεφάνου Δουσάν, κατήγετο δὲ ἐκ δευτέρου γάμου τοῦ σέρβου βασιλέως Στεφάνου Οὕρησι Γ', τοῦ νυμφευθέντος τὴν ἑλληνίδα



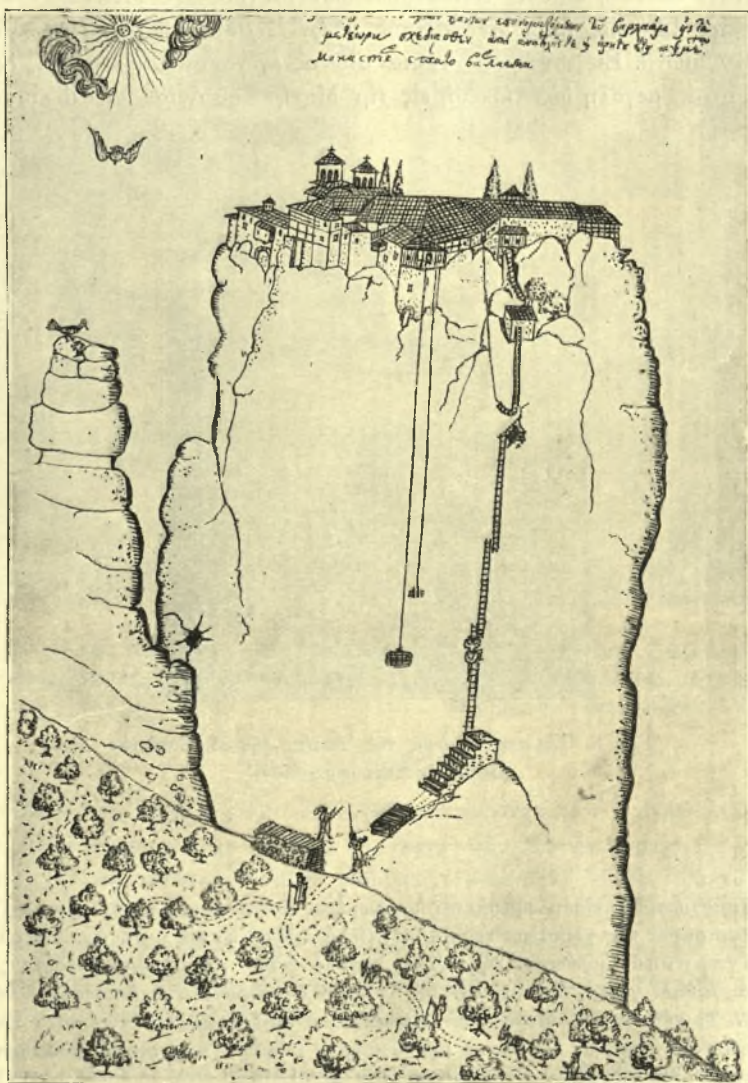
Εἰκ. 6. Ἡ Μονὴ τῆς Μεταμορφώσεως (τὸ κυρίως Μετεώρον) (κατὰ σχεδιάσμα τοῦ ρώσου μοναχοῦ Barsky τῷ 1745).

ήγεμονίδα Μαρίαν θυγατέρα του δεσπότη της Ἡπείρου Ἰωάννου Δούκα Παλαιολόγου· ὁ Συμεὼν ἠγεμόνευε τῆς Μεγαλοβλαχίας ἔχων ἔδραν τὰ Τρίκκαλα, ὅπου ὁ υἱὸς αὐτοῦ Ἰωάννης-Ἰωάσαφ εἶχεν ὡς Ἑλλήν πλέον ἀνατραφῆ ὑπὸ τῆς ὁμοίας Ἑλληνίδος μητρὸς του Θωμαΐδος, θυγατρὸς τοῦ δεσπότη τῆς Ἡπείρου Ἰωάννου Β' (Βέη, Byz. Neugr. Jahrb. III σ. 371, ἔνθα καὶ αἱ σχετικαὶ μαρτυρίαι). Ὁ Ἰωάσαφ προτοῦ ἔλθη εἰς τὸ Μετώρον, ἐβασίλευσεν ἐπ' ὀλίγον μετὰ τὸν θάνατον τοῦ πατρὸς του (1371), εἶτα ὁμῶς ἠκλίσις αὐτοῦ πρὸς τὸν μοναχικὸν βίον συνετέλεσε νὰ καρῆ ὑπὸ τοῦ Ἀθανασίου μοναχοῦ ἐν Μετώρῳ τῷ 1381, χωρὶς ἐν τούτοις νὰ παραιτηθῆ τελείως τῶν βασιλικῶν καθηκόντων, διὸ καὶ καλεῖται ἐν χρυσοβούλλοις «ὁ ἀγιώτατος βασιλεὺς ἐν μοναχοῖς ὑπέρτιμος Ἰωάσαφ». Ὑπὸ τοῦ βασιλέως-μοναχοῦ διορίζεται Καῖσαρ Μεγαλοβλαχίας ὁ Ἀλέξιος Ἄγγελος, τὴν δὲ ἀδελφὴν του Μαρίαν Ἀγγελίναν Δούκαιναν Παλαιολογίναν, σύζυγον τὸ πρῶτον τοῦ Ἑλληνοσέρβου ἠγεμόνος τῆς Ἡπείρου Θωμᾶ Πριλιούμποβιτς καὶ εἶτα τοῦ Φλωρεντίνου Jsau de Buodelmonti, βοηθεῖ διὰ τῶν συμβουλῶν του δι' αὐτοπροσώπου μεταβάσεώς του εἰς Ἰωάννινα (Βέη, Ἔνθ' ἄν. σ. 375).

Οἱ Μετωριταὶ μοναχοί, μετὰ τὸν θάνατον τοῦ Ἀθανασίου, ἐξέλεξαν κατ' ἀρχὰς διάδοχον αὐτοῦ τὸν συμμοναστήν Μακάριον, μετὰ δὲ τὴν ἐπιστροφὴν τοῦ Ἰωάσαφ ἐξ Ἰωαννίνων, ὅτε οὗτος ἐδώρησε πολλὰ κτήματα καὶ κειμήλια αὐτοῦ καὶ τῆς ἀδελφῆς του εἰς τὴν Μονὴν (σφίζεται ἔτι εἰκὼν μετὰ τῆς προσωπογραφίας τῆς Μαρίας ἐν Μετώρῳ), τοῦτον ὥρισαν νὰ διευθύνῃ τὰς τύχας αὐτῆς. Ὁ Ἰωάσαφ ἀνεκαίνισε τὸ Καθολικὸν κατὰ σφζομένην ἐπιγραφὴν (βλ. κατωτέρω) καὶ ἀπέθανε τῇ 20 Νοεμβρίου τοῦ ἔτους 1389, ὅτε πλέον οἱ Τοῦρκοι εἶχον κατακτήσει τὴν Θεσσαλίαν. Ἐν τῷ παλαιῷ Καθολικῷ τῆς Μονῆς, ἀριστερὰ τῷ εἰσιόντι διὰ τῆς ὄρειας πύλης, διασφίζεται ἡ προσωπογραφία αὐτοῦ ἐνδεδυμένου τὸ μοναχικὸν σχῆμα ἐν στάσει δεομένου καὶ κρατοῦντος διὰ τῆς ἀριστερᾶς εἰλητάριον μετὰ τῆς ἐπιγραφῆς: «Σπούδασον ὄσω δύνασαι πάντα ἄνθρωπον ἀγαπήσαι· εἰ δὲ τοῦτο οὐπω οὐ δύνασαι κἄν μηδένα μισήσης» (εἰκ. 1).

Τὸ παράδειγμα τῶν ἀνωτέρω ἰδρυτῶν τοῦ κυρίως Μετώρου, ὅπερ ἀποβαίνει ἐνωρὶς, ἔνεκα τῆς φήμης του, κέντρον τῆς ὅλης Σκῆτης τῶν Σταγῶν, ἠκολούθησαν ἕτεροι τολμηροὶ μοναχοί, ἰδρύσαντες ἐπὶ τῶν πέριξ μετωρῶν λίθων Μονὰς, ὡς ἦσαν ὁ μοναχὸς Βαρολάμ, ἰδρυτὴς τῆς ὁμωνύμου Μονῆς, ἧτις, ἐρημωθείσα, ἀνεκαίνισθη τῷ 1536 ὑπὸ τῶν Ἰωαννιτῶν Νεκταρίου καὶ Θεοφάνους τῶν Ἀσφαράδων (εἰκ. 7), ὁ Ἀντώνιος Καντακουζηνός, κατὰ τινας ἀνεψιὸς τοῦ πατρὸς τοῦ Ἰωάσαφ Συμεὼν Οὖρση καὶ ἐκ μητρὸς γόνος Καντακουζηνῶν, ἰδρυτὴς τῆς ἀνωθεν τῆς Καλαμπάκας Μονῆς τοῦ ἁγίου Στεφάνου, ἧτις φαίνεται ἀπὸ τοῦ 12^{ου} αἰ. ὑφίστατο ὡς ἀσκητήριον (κατὰ χάραγμα λίθου πρὸ τῆς συνδεούσης τὴν Μονὴν μετὰ τοῦ ἔναντι στύλου γεφύρας, ἐφ' οὗ ἀναγράφεται: «Ἰερεμίας 1192»), ἐν τῇ σημερινῇ της δὲ μορφῇ

είναι κρίσιμα κατά τὸ πλεῖστον τῶν ἐτῶν 1501 (;) 1798 καὶ 1857, ὁ μοναχὸς Δουμέτιος, ἰδρυτὴς, κατὰ τὴν παράδοσιν, τῆς Μονῆς ἁγίας Τριάδος



Εἰκ. 7. Ἡ Μονὴ τοῦ Βαρλαάμ ἐν Μετεώροις
(κατὰ σχεδιάσμα τοῦ ρώσου μοναχοῦ Barsky τῷ 1745).

τῷ 1476, συμφώνως καὶ πρὸς ἐντοιχισμένην ἐπιγραφὴν ἐπὶ πλίνθου, ἀναγράφουσαν τὸ ἔτος τοῦτο, οἱ αὐτάδελφοι Ἑπειῶται ἱερομόναχοι Μάξιμος

καὶ Ἰωάσαφ, ἰδρυταὶ πρὸ τοῦ ἔτους 1545 τῆς Μονῆς Ρουσάνη καὶ καθεξῆς¹.

Κατὰ ταῦτα ἡ ἴδρυσις τῶν κυριωτέρων Μονῶν τῶν Μετεώρων ἀνάγεται εἰς τὸν 14^{ον} αἰ., ἡ δὲ ἀνακαίνισις τινῶν ἐξ αὐτῶν εἰς τὸν 15^{ον} καὶ ἰδίᾳ τὸν 16^{ον} αἰῶνα. Εἰς τοὺς μετὰ ταῦτα αἰῶνας ἐγένοντο ἐπισκευαὶ εἰς διαφόρους Μονάς, μεγάλη δὲ ἐπισκευὴ εἰς τὴν Μονὴν τοῦ ἁγίου Στεφάνου.



Εἰκ. 8. Ἐξωτερικὴ ὄψις τῆς Ἑστίας τῆς Μ. Βαρλαάμ (σήμερον Σκευοφυλάκιον).

¹ Ὑπάρχουσι δύο εἰσέτι σφζόμεναι ἡρειπωμένα Μοναί, ἀπρόσιτοι δὲ σήμερον ἕνεκα τῆς καταστροφῆς τῶν κλιμάκων των, ἧτοι ἡ τῆς ἁγ. Μονῆς καὶ ἡ τοῦ ἁγ. Νικολάου τοῦ Ἀναπαυσᾶ, ἀμφότεραι εἰς στύλους περιτὸ κυρίως Μετέωρον ὑψουμένους. Τῆς δευτέρας τούτων γνωρίζομεν ὅτι ἰδρυτῆς ὑπῆρξεν ὁ μητροπολίτης Λαρίσσης Διονύσιος τῷ 1527. Τὸ σύνολον τῶν Μονῶν τῶν Μετεώρων ἀναβιβάζεται ὑπὸ τῶν κατὰ καιροὺς ἐπισκεφθέντων αὐτὰς εἰς 24. Εἰς τὸ προσαγόμενον ἐνταῦθα ἀντίγραφον χαλκογραφίας, ἐκδοθὲν τῷ 1882 ὑπὸ Πολυκάρπου Ράμου (εἰκ. 2), αἱ Μοναὶ εἶναι 16 ἧτοι: 1. τῆς Μεταμορφώσεως, 2. Βαρλαάμ, 3. Ἁγ. Νικολάου, 4. Ὑπαπαντῆς, 5. ἁγ. Μονῆς, 6. ἁγ. Τριάδος, 7. ἁγ. Στεφάνου, 8. ἁγ. Μοδέστου, 9. τῆς Ἀλύσεως, 10. Ὑψηλοτέρας, 11. Ρουσάνη, 12. ἁγ. Πνεύματος, 13. — Μονῆς (;), 14. τοῦ Προδρόμου, 15. τοῦ Παντοκράτορος καὶ 16. τῆς Δούπιανης. Εἰς τὴν ἀπαρίθμησιν τῶν 24 Μονῶν συμπεριλαμβάνοντο προφανῶς καὶ ἀσκητήρια ἐν Σηλαιῖσι (ὡς εἶναι λ.χ. καὶ σήμερον τὸ ἀσκητήριον τοῦ ἁγ. Γεωργίου τοῦ Μαντηλά κ ᾶ) εἰς πλευρὰς τῶν ὑπερκειμένων τοῦ Καστρακίου βράχων (πρβλ. εἰκ. 5).



Εἰκ. 9. Ἐσωτερικὸς τοῦ ἑσωτερικοῦ τοῦ νοσοκομείου τῆς Μ. Βαρλαάμ.



Εἰκ. 10. Ἡ διὰ κλίμακος καὶ βρυζονίου ἄνοδος εἰς τὸ Μετέωρον πρὸ τῆς λαξεύσεως ἐπὶ τοῦ βράχου τῶν σημερινῶν κλιμάκων.

Α' ΑΡΧΙΤΕΚΤΟΝΙΚΗ

Μετὰ τὴν σύντομον ταύτην ἱστορικὴν ἐπισκόπησιν τῆς σκῆτης τῶν Σταγῶν προβαίνομεν εἰς τὴν ἐξέτασιν τῆς τέχνης τῶν Μονῶν παρέχοντες ἐνταῦθα κυρίως τὴν ἀρχιτεκτονικὴν τῶν Καθολικῶν διάταξιν, ἣν δὲν ἔχομεν πλήρη μέχρι τοῦδε ¹.

Αἱ Μοναὶ τῶν Μετέωρων ὡς πρὸς τὸ γενικὸν αὐτῶν σχῆμα ὁμοιάζουν τὰ μεσαιωνικὰ καθόλου Μονὰς τῆς Ἑλληνικῆς Ἀνατολῆς, καὶ ἰδίᾳ ὡς πρὸς τὰ μοναστηριακὰ διαμερίσματα (τράπεζαν, κελλίᾳ, ἐστίαν κλπ.), στεροῦνται

¹ Μέχρι τοῦδε, καθόσον τοῦλάχιστον γνωρίζω, ἀρχιτεκτονικὰ σχέδια τῶν Καθολικῶν τῶν Μ. τῶν Μετέωρων δὲν ἔχουν δημοσιευθῆ πλήρη, πλην τῶν ὑπὸ τοῦ ρώσου Ἀρχιμανδρίτου Ἀντωνίνου δημοσιευθεισῶν ὅπως λανθασμένον (κατόψεων μόνον) εἰς τὸ ἔργον του *Iz Romelij*, Πετροῦπολις, 1886, Πίν. 15 καὶ 16. Εἰς περιοδεῖάν μου εἰς Μετέωρα ἔλαβον τὰ σχέδια (κατόψεις καὶ τομὰς) τῶν Καθολικῶν πολλῶν Μονῶν, συμπληρῶ δὲ ταῦτα καὶ διὰ σχεδίων εὐγενῶς παραχωρηθέντων μοι ὑπὸ τοῦ ἐφόρου τῶν βυζαντινῶν μνημείων κ. Α. Ξυγγοπούλου (σχέδια τῶν εἰκ. 11, 13, 14 καὶ 21).

ὅμως τετραγωνικοῦ ἢ πολυγωνικοῦ μετὰ πύργων καὶ πυλώνων τείχους περιβάλλοντος τὴν Μονήν, καθόσον τοῦτο δὲν ἦτο ἀναγκαῖον, ἀφ' οὗ οὐδεμία τῶν Μονῶν ἦτο βατή, ἢ δὲ ἀνάβασις ἐγίνετο διὰ κλιμάκων ἢ βρυζονίου, ὡς παραστατικώτατα εἰκονίζεται τοῦτο εἰς τὰ ἐνταῦθα δημοσιευόμενα σχέδια τοῦ ἐπισκεφθέντος αὐτὰς τῷ 1745 ῥώσσου περιηγητοῦ Barsky (εἰκ. 6 καὶ 7, πρβλ. καὶ εἰκ. 10, φωτογραφίαν ληφθεῖσαν ὑπ' ἑμοῦ τῷ 1916)¹.

Ἐκ τῶν μοναστηριακῶν κτηρίων τῶν Μετεώρων — πλὴν τῶν κατωτέρω ἐξεταζομένων Καθολικῶν — ἀξιόλογοι εἶναι αἱ Τράπεζαι, τὰ νοσοκομεῖα καὶ αἱ ἐστίαί, ἐξετασθέντα ἐσχάτως ὑπὸ Ὁρλάνδου² δείγματα τούτων προσάγομεν καὶ ἡμεῖς ἐνταῦθα: οὕτως ἢ εἰκ. 9 δεικνύει εἰκόνα τοῦ ἐσωτερικοῦ τοῦ ἀξιολογωτάτου νοσοκομείου τῆς Μ. Βαρλαάμ μετὰ τοῦ ἐσωτερικοῦ τετρακονίου του, ἐφ' οὗ ἐστηρίζετο ὁ δίκην ὀπαίου τροῦλλος, ἢ δ' εἰκ. 8 δεικνύει τὸ ἔξωτερικὸν τῆς ἐστίας τῆς αὐτῆς Μονῆς, μεταβεβλημένης σήμερον εἰς Σκευοφυλάκιον. Τὰ σκευοφυλάκια ἄλλων Μονῶν (Μεταμορφώσεως, ἁγ. Στεφάνου) εὐρίσκονται ἄνωθεν τοῦ νάρθηκος τῶν Καθολικῶν, ὡς καὶ εἰς Μονὰς τοῦ Ἄθω (βλ. κάτοψιν τοῦ Σκευοφυλακίου τῆς Μ. Μεταμορφώσεως εἰς εἰκ. 20).

Τὸ σπουδαιότατον ὅμως κτίσμα ἐκάστης Μονῆς εἶναι τὸ Καθολικὸν αὐτῆς.

Τὰ Καθολικά τῶν ὑφισταμένων εἰσέτι, βατῶν δὲ σήμερον Μονῶν, εἶναι τὰ ἐξῆς κατὰ χρονολογικὴν σειρὰν: ἀρχαιότατον τὸ τῆς Ὑπαπαντῆς, μετ' αὐτὸ τὸ παλαιὸν τοῦ κυρίως Μετεώρου, τρίτον τὸ τῆς Ἁγίας Τριάδος καὶ μετ' αὐτὸ τὰ τῶν Μονῶν: Βαρλαάμ, Ρουσάνη καὶ ἁγ. Στεφάνου.

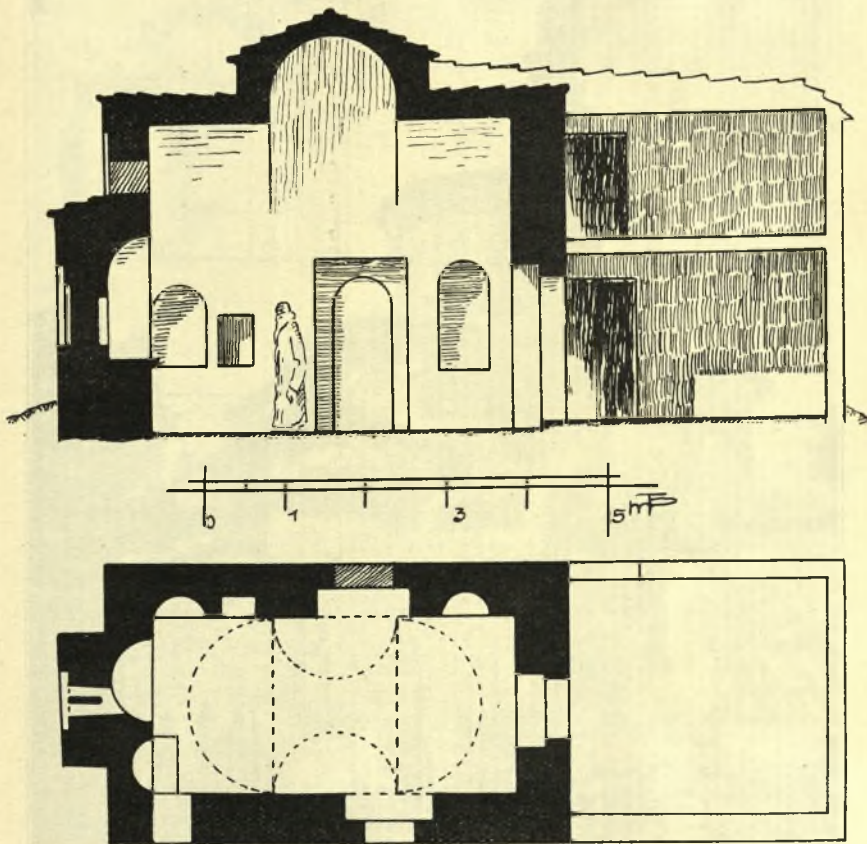
Τὰ ἀνωτέρω Καθολικά εἶναι ἐκτισμένα εἰς ποικίλους ἀρχιτεκτονικοὺς τύπους. Τὸ Καθολικὸν τῆς Ὑπαπαντῆς(;) ἐκτισμένον τῷ 1366 κατὰ τὴν καὶ ἀνωτέρω μνημονευθεῖσαν ἐπιγραφὴν³, καὶ οὗτινος τὴν σημερινὴν ἔξωτερι-

¹ Σήμερον, ὡς γνωστόν, αἱ Μοναὶ ἀπέκτησαν κλίμακας λαξευθείσας ἐπὶ τῶν βράχων, ἢ δ' ἀνάβασις εἶναι πλέον εὐκόλος. Τὰ εἰς τὰς εἰκόνας διακρινόμενα εἰς σχῆμα πύργων κτίσματα ἦσαν προσωρισμένα καὶ διὰ τὴν διὰ βρυζονίου ἀνάβασιν τροφίμων κλπ.

² Βλ. Ἄναστ. Ὁρλάνδου Μοναστηριακὴν Ἀρχιτεκτονικὴν, Ἀθήναι, 1927, εἰκ. 44 (Τράπεζα τῆς Μεταμορφώσεως Μετεώρων), εἰκ. 69 καὶ 73 (ἐστίαί τῶν Μονῶν ἁγ. Στεφάνου καὶ Μεταμορφώσεως), εἰκ. 84 καὶ 85 (Νοσοκομεῖα τῶν Μονῶν Μεταμορφώσεως καὶ Βαρλαάμ).

³ Κατὰ τὴν μεταγραφομένην ἐνταῦθα ἐπιγραφὴν ταύτην: «Ἀνηγέρθη καὶ ἀνατορήθη ὁ πάνσεπτος καὶ θεῖος ναὸς τῆς Ἀναλήψεως τοῦ Κυρίου καὶ Θεοῦ καὶ Σωτήρος ἡμῶν Ι. Χ. διὰ συνδρομῆς καὶ ἐξόδου τοῦ τιμωτάτου ἐν ἱερομονάχοις κνρ - Νείλου καὶ Πρώτου τῆς Σκήτεως Σταγῶν καὶ καθηγουμένου τῆς σεβασμίας Μονῆς Λουπιάνου, βασιλεύοντος δὲ τοῦ εὐσεβεστάτου ἡμῶν βασιλέως κνρ - Συμεῶν τοῦ Παλαιολόγου καὶ Αὐτοκράτορος(ος) Ρωμαίων, Σερβίας καὶ Ρωμανίας τοῦ Οὐρέση, ἐπισκοπεύοντος δὲ τοῦ Παναγιωτάτου δεσπότου ἡμῶν Βηροσίου, ἔτους» ζωοε' (= 1366/7). Εἰς ταύτην προστίθεται: Ἀπὸ τὸν καιρὸν ὅπου ἐματάγινε ἀπὸ τὸν Πλαχάβα, 1765. Τῆς ἀξιολογωτάτης ταύτης ἐπιγραφῆς πανομοιότυπον καὶ ἐρμηνεῖαν βλέπε ἐν Βυζαντιδὶ Α' 569 κέ. Γνωρίσματα τῆς ἐπισκευῆς τοῦ ἔτους 1765, πλὴν τοιχογραφιῶν τινων, εἶναι καὶ ἢ ἐν τῷ σχεδίῳ τῆς εἰκ. 11 παρατηρουμένη ἐμφραξις τοῦ παραθύρου τῆς νοτίας πλευρᾶς καὶ ὁ εὐρὺς νάρθηξ μετὰ ξυλίνης στέγης δυτικῶς τοῦ ναοῦ. Τὸ ὄνομα τῆς Ὑπαπαντῆς προσέλαβε, φαίνεται, ἢ ἀρχικῶς ὡς Μ. τῆς Ἀναλήψεως ἰδρυθεῖσα, εἰς ὑστέρονας χρόνους.

κὴν ὄψιν δεικνύει ἡ εἰκ. 4, τὴν κάτωψιν δὲ καὶ τομὴν τοῦ καθολικοῦ τοῦ ἡ εἰκ. 11, ἔχει τὸν ἀπλοῦν τύπον τῆς μονοκλίτου σταυρεπίστεγου βασιλικῆς, συμπληροῦται δὲ δι' αὐτοῦ ἡ σειρά τῶν μέχρι τοῦδε γνωστῶν παλαιῶν τοῦ ρυθμοῦ τούτου ναῶν τῆς Ἑλλάδος, ἀρχαιότερος τῶν ὁποίων εἶναι ὁ ἕξασθεις ὑπ' ἐμοῦ ναὸς τῆς ἁγίας Τριάδος παρὰ τὸ Κρανίδιον (Ἑπετ. Ἑταιρ.



Εἰκ. 11. Κάτοψις καὶ τομὴ τοῦ Καθολικοῦ τῆς Μ. Ὑπαπαντῆς.

Βυζ. Σπουδῶν Γ', 1926, σ. 194 κ.έ.) ἰδρυθεὶς τῷ 1245. Ὁ σταυρεπίστεγος τύπος τῆς Ὑπαπαντῆς διαφέρει τῶν λοιπῶν, καθόσον ἢ διακόπτουσα τὸ κλίτος ὑψηλότερα ἐπικαθημένη ἐγκαρσία καμάρα δὲν εἶναι στενωτέρα, ὡς συνήθως, ἀλλ' ἔχει τὸ αὐτὸ πλάτος πρὸς τὰς ἐκατέρωθεν αὐτῆς χαμηλότερας, ἀνοίγονται δὲ εἰς τὰς μακρὰς πλευρὰς κόγχαι καὶ δύο ἀσύμμετρα τυφλὰ τόξα, εἰς τὸ ἄνω μέρος τῶν ὁποίων ὑπάρχουν παράθυρα, δι' ὧν φωτίζεται.

ὁ ναός¹. Εἰς τὴν ἀνατολικὴν πλευρὰν ἢ ἀπὸς σχηματίζει τὴν ἐξωτερικὴν αὐτῆς κεντρικὴν πλευρὰν εὐθείαν μετὰ διλόβου παραθύρου, ἔχει δὲ μόνον κόγχην τῆς προθέσεως ἀριστερά.

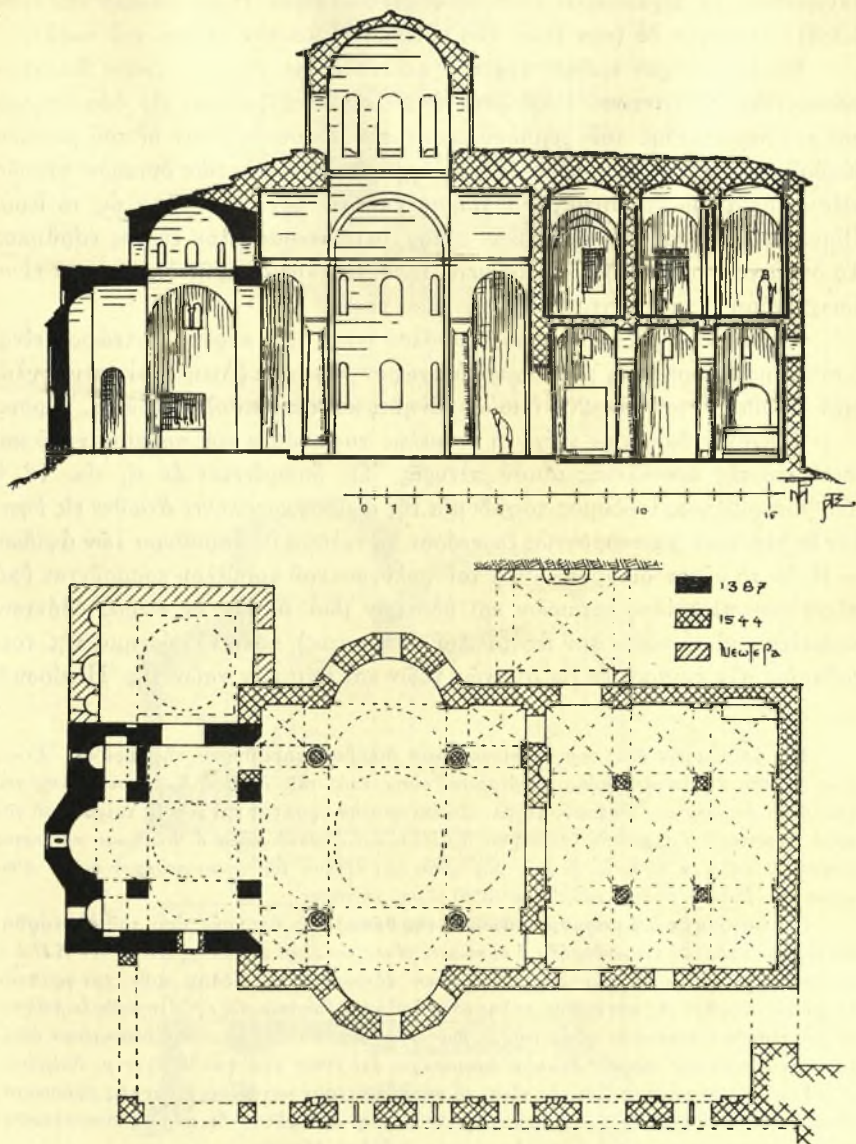
Τὸ Καθολικὸν τοῦ κυριῶς Μετεώρου (Μονῆς τῆς Μεταμορφώσεως),



Εἰκ. 12. Γενικὴ ὄψις τοῦ Καθολικοῦ τῆς Μ. Μεταμορφώσεως (ἀπὸ τοῦ ἱ. Βήματος).

ὡς νῦν ὑφίσταται (βλ. εἰκ. 12, τὴν κάτωψιν δὲ καὶ τομὴν του εἰς εἰκ. 13), ἀποτελεῖται ἐκ δύο τμημάτων ἀκριβῶς χρονολογουμένων διὰ σφζομένων εἰσέτι

¹ Συνοπτικὴν περιγραφὴν τῶν τύπων τῶν σταυροειστέγων ναῶν μετ' ἀξιολόγων παρατηρήσεων βλέπε ἐν Ἑπειρωτικῶν Χρονικῶν τόμῳ 5' (1931) σ. 270 κέ., ὑπὸ Δ. Εὐαγγελίδου, Βυζαντινὰ μνημεῖα τῆς Ἑπείρου.



Εἰκ. 13. Κάτοψις καὶ τομὴ τοῦ Καθολικοῦ τῆς Μ. Μεταμορφώσεως
(κυρίως Μετεώρου).

ἐπιγραφῶν· τὸ ἀρχαιότερον εἶναι τὸ σημερινὸν ἱερὸν Βῆμα (κτίσμα τοῦ ἔτους 1388)¹ νεώτερον δὲ (τῶν ἐτῶν 1545 - 1552) τὸ λοιπὸν κτίσμα τοῦ ναοῦ².

Τὸ ἀρχαιότερον τμήμα ἀρχικῶς φαίνεται ὅτι εἶχε τὸν τύπον δικιονίου σταυροειδοῦς βυζαντινοῦ ναοῦ μετὰ τρούλλου, στηριζομένου εἰς δύο πεσσούς καὶ τὰς παραστάδας τοῦ τέμπλου, κατὰ τὴν ἀνοικοδόμησιν δὲ τοῦ μεγάλου Καθολικοῦ κατὰ τὰ ἔτη 1545 κ. ἔ. κατερρίφθη τὸ ἀπὸ τῶν δυτικῶν πεσσῶν κτίσμα μετὰ τοῦ νάρθηκος, ἵνα χρησιμεύσῃ τὸ ἀρχικὸν τμήμα ὡς τὸ ἱερὸν Βῆμα μεγάλου ναοῦ ἁγιορειτικοῦ τύπου μετὰ τετραστυλίου εὐρέως νάρθηκος. Τὸ δεξιὰ τοῦ παλαιοῦ κτίσματος μετὰ ἡμισφαιρικῆς ὀροφῆς διαμέρισμα εἶναι ἴσως ἀκόμη μεταγενέστερον τοῦ μεγάλου ναοῦ.

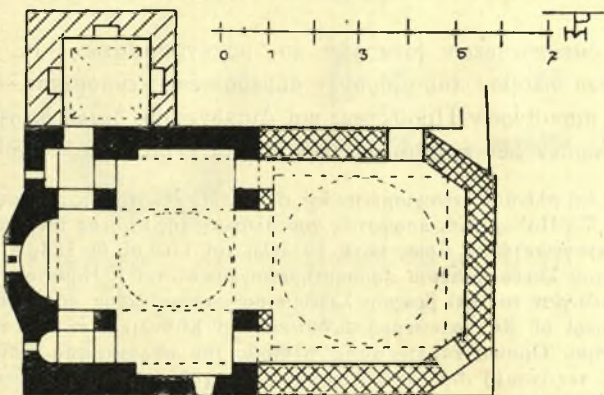
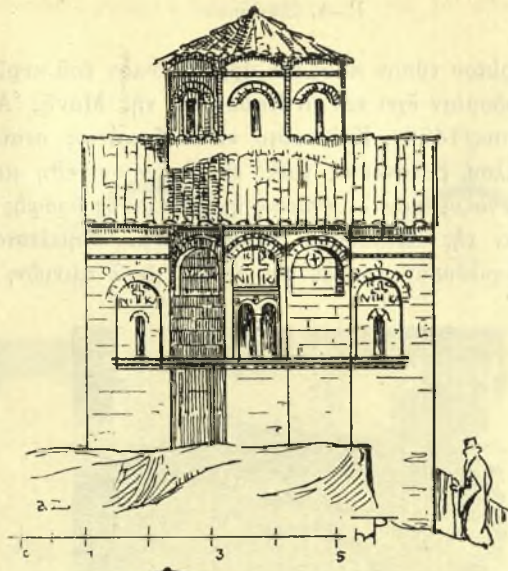
Ὁ ἀρχιτεκτονικὸς τύπος τοῦ μεγάλου ναοῦ τοῦ κυρίως Μετεώρου εἶναι ὁ συνήθης ἁγιορειτικὸς μὲ κόγχας, εὐρύχωρον νάρθηκα (Λιτήν) καὶ σκευοφυλάκιον ἄνωθεν αὐτοῦ (εἰκ. 20), ὁμοίως σύνηθες καὶ εἰς Καθολικὰ τοῦ ἁγ. Ὁρους.

Ἰκανὸν ἐνδιαφέρον ἐνέχει ἡ ἐπιμελῆς τοιχοδομία τοῦ παλαιοῦ ναοῦ καὶ ιδιαίτατα τῆς ἀνατολικῆς αὐτοῦ πλευρᾶς. Ὡς διακρίνεται ἐν τῇ εἰκ. 12, ἡ πλινθοπερίβλητος ἰσόδομος τοιχοδομία τῆς ἀψίδος καταλήγει ἄνωθεν εἰς ὑψηλὸν ἐκ κεράμων μαιάνδρον ὡς ζωοφόρον, τὰ τοξωτὰ δὲ παράθυρα τῶν ἀψίδων — ἐξ ὧν τὸ μέσον δίλοβον — καὶ τοῦ πολυγωνικοῦ τρούλλου κοσμοῦνται ὑπὸ πλινθίνων πλαισιῶν, σταυρῶν καὶ ὀδόντων (διὰ διπλῆς δὲ σειρᾶς ὀδόντων κοσμεῖται καὶ τὸ τόξον τοῦ ἀνατολικοῦ αἰετώματος), κατὰ τὸ σύστημα τῆς τοιχοδομίας τῶν συγχρόνων βυζαντινῶν ναῶν καὶ ἰδίᾳ τῶν ναῶν τῆς Ἡπειροῦ³.

¹ Βλ. ἐπιγραφὴν ἐπὶ τοῦ κιονίσκου τοῦ διλόβου παραθύρου τῆς ἀψίδος: Ἔτους ζωῆς' (1388). Ἰ' Ἀνοικοδομήθη ὁ πάνσεπιος οὔτος ναὸς τοῦ Κ. Η. Ι. Χ. διὰ συνδρομῆς τοῦ τιμιωτάτου ἐν μοναχοῖς Ἰωάσαφ. Πρβλ. καὶ ἐπιγραφὴν γραπτὴν ἐπὶ τοῦ Β. τοίχου τοῦ νῦν ἱεροῦ Βήματος: Ἰ' Ἀνηγέρθη ἐκ βάθρων θεμέλιον καὶ ἀνοικοδομήθη ὁ θεῖος καὶ πάνσεπιος ναὸς οὔτος τοῦ Κ. κ. Θ. κ. Σ. ἡ. Ι. Χ. διὰ κόπου καὶ ἐξόδου τῶν ὀσίων πατέρων ἡμῶν Ἀθανασίου καὶ Ἰωάσαφ ἐν ἔτει ζωῆς' (= 1388) οἱ καὶ κτήτορες.

² Βλ. ἐπιγραφὴν ἐπὶ μαρμάρου ἄνωθεν τῆς θύρας τῆς ἀγοῦσης ἀπὸ τοῦ ἐξωνάρθηκος εἰς τὸν ναόν: Ἰ' Ἀνοικοδομήθη ὁ πάνσεπιος οὔτος ναὸς τῆς Μεταμορφώσεως τοῦ Κ. Η. Ι. Χ. διὰ συνδρομῆς καὶ κόπου τῶν παρευρισκομένων ἀδελφῶν ζνγ' (1545). πρβλ. καὶ γραπτὴν ἐπιγραφὴν ἄνωθεν τῆς κεντρικῆς πύλης τοῦ νάρθηκος ἐσωτερικῶς: Ἰ' Ἀνηγέρθη ἐκ βάθρων καὶ ἀνιστορήθη ὁ πάνσεπιος οὔτος ναός... διὰ συνδρομῆς καὶ κόπου τῶν εὐρισκομένων ἀδελφῶν ἡγουμενεύοντος κυροῦ Συμεῶν ἱερομονάχου ἐπὶ ἔτους ζξα' (= 1552) ἐν μ. Νοεμβρίῳ Η' ἰνδ. ια'. Ὁ ἡγούμενος Συμεὼν εἶναι τὸ σπουδαιότερον μετὰ τοὺς κτίτορας πρόσωπον, οὔτινος ἡ δράσις ἐν Μετείοις ἦτο εὐεργετικωτάτη, ἐπ' αὐτοῦ δὲ κυρίως συνετελέσθησαν αἱ μεγάλα ἐπισκευαὶ ἢ ἀνοικοδομήσεις καὶ ἄλλων Μονῶν.

³ Πβλ. ἀψίδα τοῦ ναοῦ ἐν Μέρβακα τῆς Ἀργολίδος, ἰδίᾳ δὲ τῶν ναῶν: Κάτω Παναγίας Ἄρτης, Παναγίας Βελλᾶς παρὰ τὸ Βουργαρέλι κ. ἄ. ἐν Millet, École grecque etc. Paris, 1916, σελ. 258 κ. ἔ. εἰκ. 118 - 121, βλ. καὶ Α. Ὁρλάνδου, Παναγία Βελλᾶς (1281) ἐν Ἡπειρωτικῶν Χρονικῶν τόμῳ Β' - 1927 - σ. 156 κ. ἔ. εἰκ. 4 καὶ 6 πρβλ. αὐτόθι εἰς σ. 217 τὴν ἐξοχίζουσαν δι' ὑψηλοῦ μαιάνδρου διακόσμησην τῶν βυζαντινῶν μνημείων Ἄρτης κ. ἄ.



Είχ. 14. Κάτοψις, τομή και ανατολική ὄψις τοῦ Καθολικοῦ τῆς Μ. ἁγίας Τριάδος.

Τὸν αὐτὸν περίπου τύπον πρὸς τὸν ἀρχικὸν ναὸν τοῦ κυρίως Μετεώρου καὶ ἀνάλογον τοιχοδομίαν ἔχει καὶ τὸ Καθολικὸν τῆς Μονῆς Ἁγίας Τριάδος, κτίσμα τοῦ ἔτους 1476¹. Καὶ τοῦτο εἶναι δικιόνιος σταυροειδῆς μετὰ πεπιεσμένου τρούλλου βυζαντινὸς ναός, εἰς ὃν προσετέθη μεταγενεστέρως εἰδος νάρθηκος, στεγαζομένου δι' εὐρείας ἡμισφαιρικῆς ὀροφῆς (εἰκ. 14).

Ἡ τοιχοδομία τῆς ἀνατολικῆς πλευρᾶς εἶναι ἐπιμελεστάτη τριπλοῦν (ψευδοτερίλοβον) παράθυρον κοσμεῖ τὴν ἀψίδα μετὰ ταινιῶν, ὀδόντων καὶ

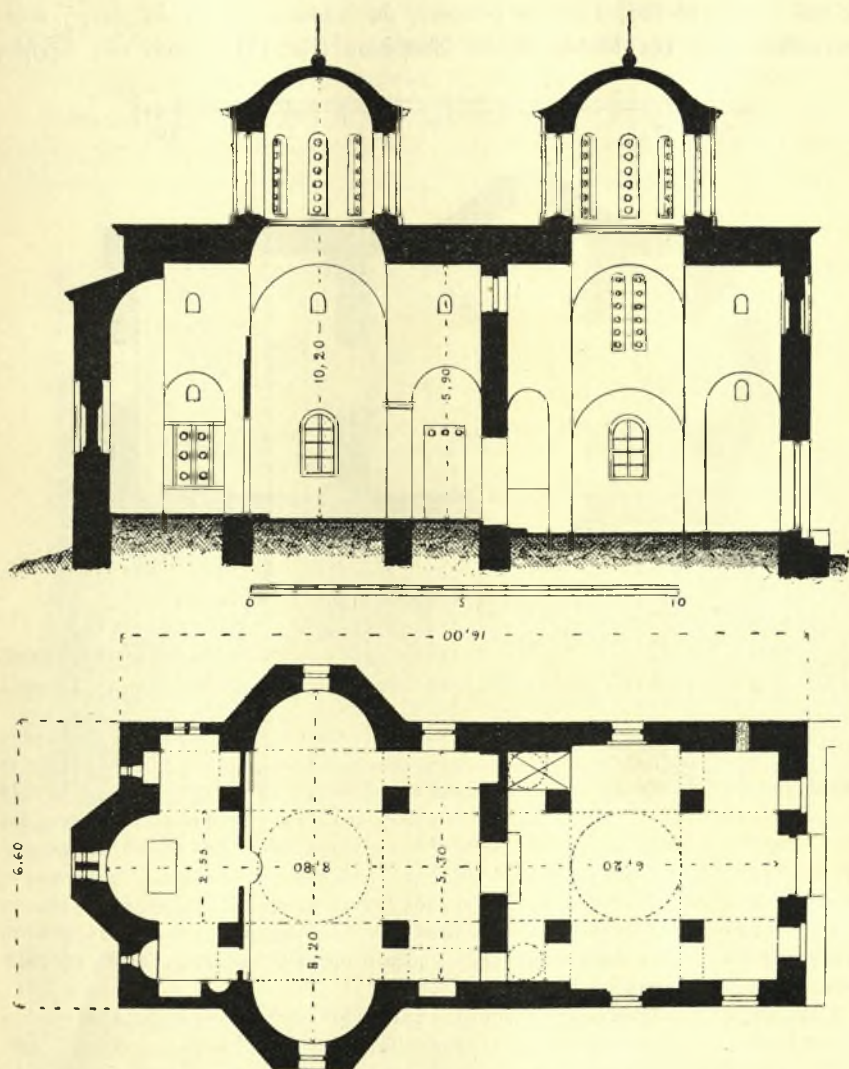


Εἰκ. 15. Ἡ ἀψὶς τοῦ ναοῦ τῆς Μ. ἁγ. Τριάδος.

πλινθίνων διακοσμήσεων (σταυρῶν καὶ μονογραμμάτων: IC. XC. NIKA ἐπὶ τοῦ μέσου διλόβου παραθύρου — σήμερον ἐπεσκευασμένον — ὡς καὶ τῶν μονολόβων παραθύρων Προθέσεως καὶ Διακονικοῦ), διπλῆ δὲ σειρὰ ὀδόντων περιθῆει κάτωθεν τῶν παραθύρων τὴν ὅλην πλευρὰν (εἰκ. 14 καὶ 15)².

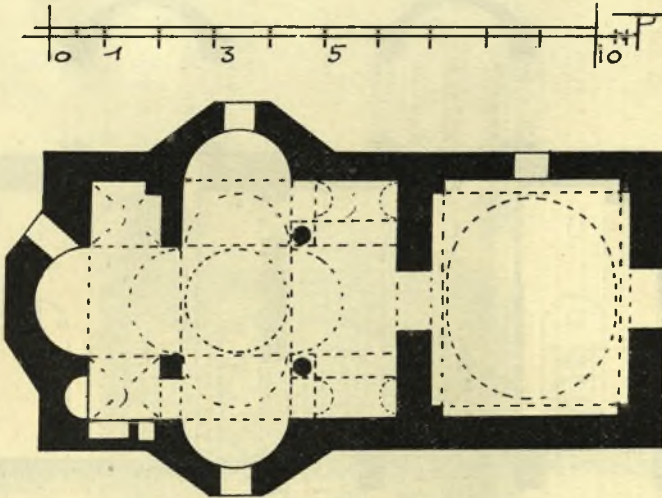
¹ Βλ. τὴν ἐπὶ πλίνθου ἐντοιχισμένην ἐπὶ τῆς νοτίας ἐξωτερικῆς προσόψεως τοῦ ναοῦ χρονολογίαν, Γ ρ Π Δ' = 1476, προφανῶς χρονολογίαν τῆς κτίσεως τοῦ Καθολικοῦ, εἰς ὃ προσετέθη μεταγενεστέρως (ἴσως κατὰ τὰ τέλη τοῦ 17^{ου} αἰ. ἀν λάβῃ τις ὑπ' ὄψιν τὰς χρονολογίας τοῦ Σκευοφυλακίου προσηρηθέντος νοτίως τοῦ ἰ. Βήματος (ζ ρ β' = 1684) καὶ τὴν χρονολογίαν τοῦ ἐπὶ βράχου λαξευμένου παρεκκλησίου ἀριστερὰ τῆς εἰσόδου τῆς Μονῆς, περὶ ὃ βλ. κατωτέρω) τὸ δυτικῶς τοῦ Καθολικοῦ ἐν εἰδει νάρθηκος μετὰ τρούλλου κτίσμα. Ὁμοίως ἐπὶ τῆς αὐτῆς πλευρᾶς τοῦ παλαιότερου ναοῦ εὐρίσκεται ἡ ἐπιγραφή τοῦ τεχνίτου (;) Διὰ χειρὸς Νικοδήμου μοναχοῦ καὶ πτωχοῦ ρακενδύτου.

² Πρβλ. ὁμοίαν σχεδὸν διάταξιν τοῦ παραθύρου τῆς Ἀψίδος καὶ εἰς ναοὺς Ἡλείου (ἐν Ἡπειρ. Χρον. Β' σ. 156 εἰκ. 6).



Εἰκ. 16. Κάτοψις καὶ τομὴ τοῦ Καθολικοῦ τῆς Μ. Βαρλαάμ.

Ἐκ τῶν λοιπῶν Μονῶν οἱ ναοὶ τῆς Μ. Βαρλαάμ καὶ τῆς Μονῆς Ρουσάνη, κτίσματα τῶν ἐτῶν 1536 κ.έ. (Βαρλαάμ)¹ καὶ 1545 (Ρουσάνη)², ὡς καὶ ὁ κατὰ τὸ ἔτος 1798 ἐκ βάρθρων, ὡς φέρεται ἐν τῇ ἐπιγραφῇ, ἀνακαινισθεὶς ναὸς τῆς Μονῆς ἁγίου Στεφάνου (εἰκ. 17)³, ἔχουν τὸν συνήθη



Εἰκ. 17. Κάτοψις τοῦ Καθολικοῦ τῆς Μ. Ρουσάνη.

ἀγιορειτικὸν τύπον μετὰ τρουλλοῦ, χορῶν καὶ εὐρέος τετραγώνου νάρθηκος, ὡς καὶ τὸ κατὰ τὸ 1545 ἀνεγερθὲν Καθολικὸν τοῦ κυρίως Μετεώρου. Τὰ σχή-

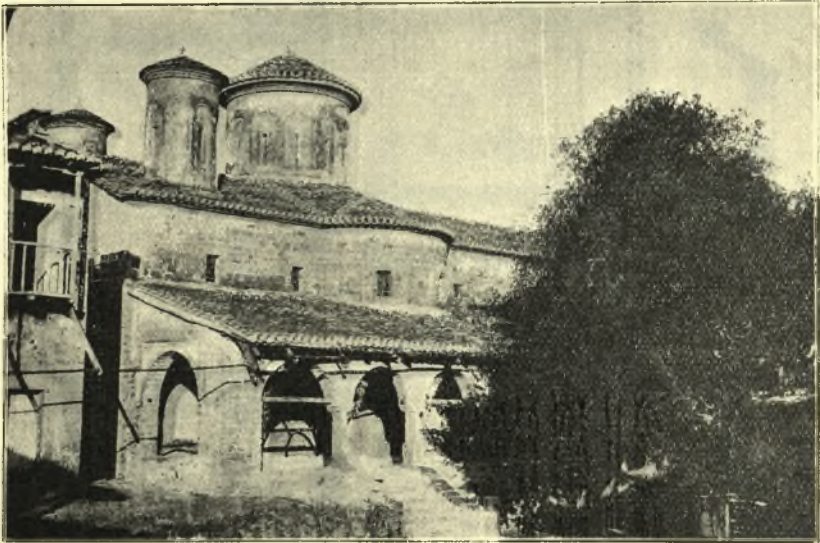
¹ Βλ. γραπτὴν ἐπιγραφὴν τοῦ κυρίως ναοῦ: † *Ανηγέρθη ἐκ βάρθρων καὶ ἀνεκαινίσθη ὁ θεῖος καὶ πάνσοπος ναὸς τῆς σεβασμίας Μονῆς τῶν ἁγ. Πάντων παρὰ τῶν δαιωτάτων ἐν ἱερομονάχους καὶ ἀυταδέλφων κυροῦ Νεκταρίου καὶ κυροῦ Θεοφάνους ἐν ἔτει ἁρμῆ' = 1548 (ζυξ')* ἀνεκαινίσθη ἁρμ' (1780). Πρβλ. ἰδίᾳ ἐπιγραφὴν ἐπὶ πλίνθου ἐντοιχισμένης ἐπὶ τοῦ β. πύργου: † *Νεκτᾶριος καὶ Θεοφάνης οἱ καὶ κτήτορες ἔτους ζμδ' (1536)*, καὶ ἐπιγραφὴν ἐπὶ τῆς ἀψίδος: † *Νεκτᾶριος καὶ Θεοφάνης ἱερομόναχοι καὶ κτίτορες ἐξ Ἰωαννίνων οἱ Ἀναράδες ἔτος ζν' (1542) ἠδ. ιε'*. βλ. καὶ τὰς λοιπὰς ἐπιγραφὰς ἀνιστορήσεως κλπ. ἐν Ν. Γιαννοπούλου, *Μετέωρα*, ἔ. ἀ. σ. 70 κέ. Ἐκ τῶν ἐπιγραφῶν τούτων θά ἡδύνατο νὰ συναχθῇ ὅτι ἡ κτίσις τοῦ νῦν Καθολικοῦ ἤρξατο τῷ 1536 καὶ συνετελέσθη τῷ 1549, ἀνακαινίσεις δὲ ἐγένοντο τῷ 1780.

² Βλ. γραπτὴν ἐπιγραφὴν ἐπὶ ὑπερθύρου τοῦ Νάρθηκος: † *Ἰστορήθη ὁ πάνσοπος καὶ θεῖος ναὸς οὗτος τῆς Μεταμορφώσεως διὰ συνδρομῆς... ἡγουμένου Ἀροσίου ἐπὶ ἔτους, ζξθ' = 1561* αὕτη ὁμῶς ἀναφέρεται εἰς τὴν ἀνιστόρησιν διὰ τὴν κτίσιν ἔχομεν, ὡς γνωστὸν, τὴν Διαθήκην τῶν κτιτόρων Ἡπειρωτῶν μοναχῶν Μαξίμου καὶ Ἰωάσαφ, ἀναγράφουσαν ἔτος κτίσεως τῷ 1545 (ἐν χειρογρ. Ἐθν. Βιβλ. ὑπ' ἀρ. 1465).

³ Πρβλ. τὴν ἐπὶ ἐντοιχισμένης ἐπὶ τῆς β. πλευρᾶς τοῦ καθολικοῦ πλακοῦς ἐπιγραφὴν: † *Ανηγέρθη ἐκ θεμελίων ἀρμῆ' (= 1798) ἡ πάνσοπος ἐκκλησία τοῦ ἁγ. Χαράλαμπος διὰ συνδρομῆς κλπ. πρβλ. καὶ λοιπὰς ἐπιγραφὰς ἐν Γιαννοπούλου, Μετέωρα, ἔ. ἀ. σελ. 62 κέ, περὶ τῆς κτίσεως τῆς Μονῆς ταύτης βλέπε τὴν κατωτέρω περιγραφὴν τῶν παρεκκλησιῶν τῶν Μονῶν.*

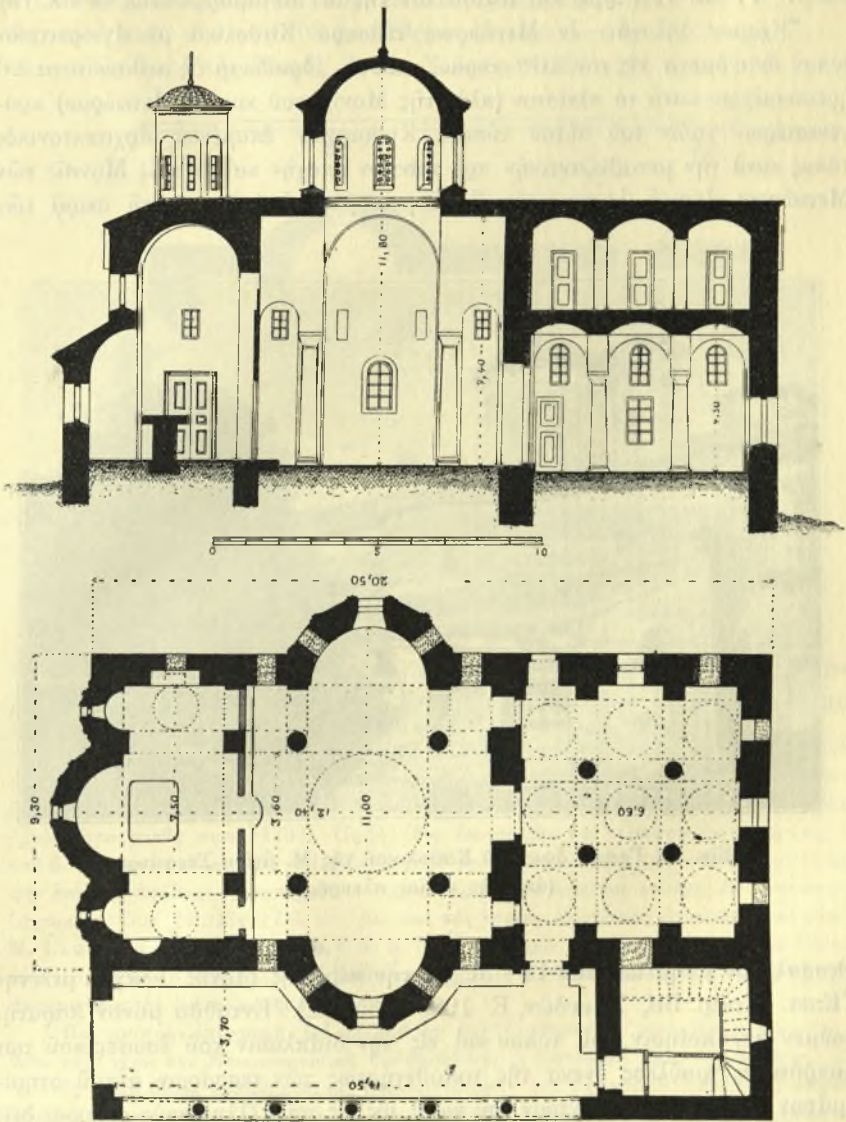
ματα τῶν Καθολικῶν τούτων — κατόψεις καὶ τομαὶ — διακρίνονται εἰς τὰς εἰκ. 16, 17 καὶ 19 (πρβλ. καὶ Καθολικὸν τῆς Μ. Μεταμορφώσεως ἐν εἰκ. 13).

Ἔχομεν δηλονότι ἐν Μετεώροις τέσσαρα Καθολικὰ μὲ ἀγιορειτικὸν τύπον ἀναγόμενα εἰς τὸν 16^{ον} κυρίως αἰῶνα, ἰδρυθέντα δὲ πιθανώτατα ἐπὶ ἡρειπωμένων κατὰ τὸ πλεῖστον (πλὴν τῆς Μονῆς τοῦ κυρίως Μετεώρου) προγενεστέρων ναῶν τοῦ αὐτοῦ τύπου. Κυριαρχῶν ἐπομένως ἀρχιτεκτονικὸς τύπος κατὰ τὴν μεταβυζαντινὴν πρὸ πάντων ἐποχὴν καὶ ἐν ταῖς Μοναῖς τῶν Μετεώρων εἶναι ὁ ἀγιορειτικὸς, ὃν ἐξητάσαμεν εὐρύτερον ἐν τῇ σειρᾷ τῶν



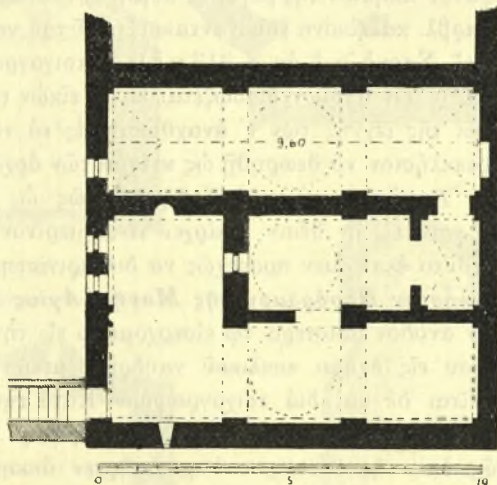
Εἰκ. 18. Γενικὴ ὄψις τοῦ Καθολικοῦ τῆς Μ. ἀγίου Στεφάνου
(ἀπὸ τῆς νοτίας πλευρᾶς).

Θεσσαλικῶν μνημείων τοῦ 14^{ου} αἰ. εἰς τὴν περὶ τῆς Μονῆς Τσάγεξι μελέτην ('Ἐπετ. Ἐταιρ. Βυζ. Σπουδῶν, Ε' 1928 σ. 356 κέ.). Ἐνταῦθα μόνον παρατηροῦμεν ἀπλοποιήσιν τοῦ τύπου καὶ εἰς τὴν διάπλασιν τοῦ ἐσωτερικοῦ των (μικρότερος τροῦλλος ἕνεκα τῆς τοποθετήσεως τῶν τεσσάρων αὐτοῦ στηριγμάτων μᾶλλον εἰς τὸ κέντρον τοῦ ναοῦ, ὡς εἰς τοὺς ἑλληνικοὺς σταυροειδεῖς ναοὺς ἐν ἀντιθέσει πρὸς τοὺς ἀρχαιοτέρους τοὺς ἔχοντας εὐρύτατον τροῦλλον διὰ τῆς τοποθετήσεως τῶν στηριγμάτων πλησιέστερον πρὸς τὰς γωνίας τῶν χορῶν) καὶ ὡς πρὸς τὰς προσθήκας εἰς τὰ ἄκρα τῆς βορείας καὶ νοτίας πλευρᾶς παρεκκλησιῶν ἐνιαίως ἀρχιτεκτονικῶς συνδεδεμένων πρὸς τὸ ὅλον οἰκοδόμημα.



Είκ. 19. Κάτοψις και τομή τοῦ Καθολικοῦ τῆς Μ. ἀγίου Στεφάνου.

Ὅτι προϋπήρχε τοιοῦτος τύπος και εἰς τὰ ἀνωτέρω ἀνοικοδομηθέντα Καθολικά τῶν Μονῶν τῶν Μετεώρων θὰ ἠδύνατό τις νὰ συναγάγη ἐκ προσεκτικωτέρας μελέτης τοῦ Καθολικοῦ τῆς Μονῆς ἁγίου Στεφάνου, ὅπου, ὑποθέτω, ὅτι τὸ ἱερὸν Βῆμα μετὰ τῶν ἐκατέρωθεν αὐτοῦ ὑψηλῶν στενῶν τρούλων (πρβλ. εἰκ. 18) ὑπέστη μόνον ἐπισκευάς, μεγάλας ἴσως, οὐχὶ ὅμως και ριζικάς, ὡς ἐπιφυλάσσομαι νὰ εἶπω ἀλλαχοῦ περὶ τούτου μετὰ νέαν κατὰ χώραν μελέτην.



Εἰκ. 20. Κάτοψις τοῦ σκευοφυλακίου τοῦ ὑπεράνω τοῦ νάρθηκος τοῦ Καθολικοῦ τῆς Μ. Μεταμορφώσεως (βλ. σελ. 392/6).

ΠΑΡΕΚΚΛΗΣΙΑ

Εἰς τὰς Μονὰς τῶν Μετεώρων ὑπάρχουν και ἀξιόλογα αὐτοτελεῖ παρεκκλήσια, ὡς συνηθίζεται τοῦτο και εἰς ἑτέρας Μονάς. Ἐκ τούτων σπουδαιότερα εἶναι:

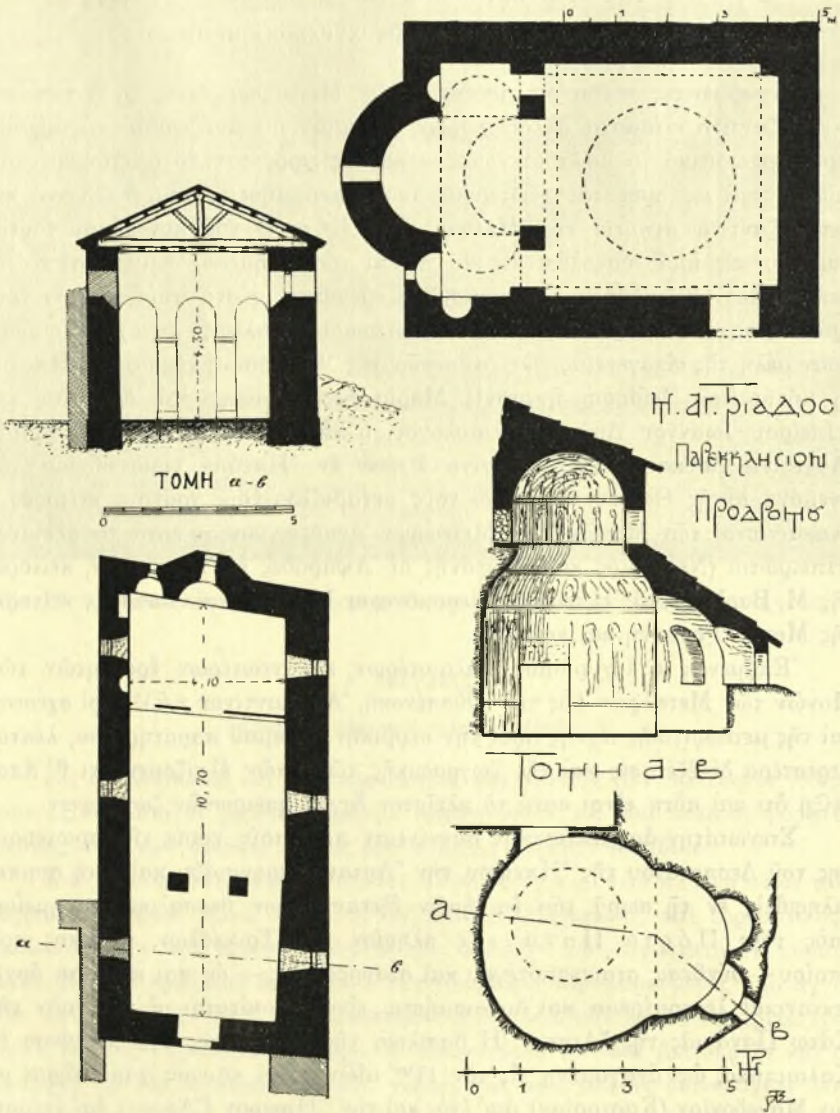
1) *Τὸ παρεκκλήσιον τοῦ ἁγίου Στεφάνου εἰς τὴν δμώνυμον Μονὴν* (εἰκ. 21, 1). Τοῦτο ἔχει τὸν ρυθμὸν ξυλοστέγου μονοκλίτου βασιλικῆς μετὰ νάρθηκος χωριζομένου ἀπὸ τοῦ κυρίως ναοῦ διὰ τριβήλου, ὡς ἐπέζησε τὸ τρίβηλον τῶν παλαιοχριστιανικῶν ναῶν και εἰς βυζαντινὰς βασιλικὰς (πρβλ. βυζαντινὴν βασιλικὴν τῆς Καλαμπάκας ἐν Ἐπετηρίδι Ἑτ. Βυζ. Σπ. 5' 297 κέ. ἔνθα και τὰ περὶ συγκρίσεως τῶν βυζαντινῶν βασιλικῶν). Πρόβλημα παραμένει ἡ ἡλικία τοῦ παρεκκλησίου τούτου, θεωρηθέντος ὡς τοῦ ἀρχικοῦ ναοῦ τῆς Μονῆς, συμφώνως και πρὸς νεωτέραν ἐπιγραφὴν ἐπὶ τοῦ συνεχομένου μεγάλου κτίσματος, ἔνθα λέγεται ὅτι τῷ 1857 «ἀνηγέρθη ἐκ βάθρου τὸ συνεχόμενον μέρος ἐκ τοῦ ἱεροῦ ναοῦ τοῦ ἁγίου Στεφάνου ἀρχαίου κυρίου μέχρι

της σειράς του ἡγουμενικοῦ κλπ». Ἐκ τῶν ἐν τῷ ναυδρίῳ ἐπιγραφῶν διεσώθη ἡ κάτωθεν τῆς τοιχογραφίας τῆς Κοιμήσεως ὑπεράνω τῆς θύρας τοῦ νάρθηκος, ἔνθα ὑπάρχει ἡμικατεστραμμένη χρονολογία ζθ' (;) = 1501. Ἄφ' ἐτέρου, ὡς καὶ ἐν ἀρχῇ εἶπομεν, κτίτωρ τῆς Μονῆς καὶ τοῦ Καθολικοῦ αὐτῆς φέρεται ὁ Ἀντώνιος Καντακουζηνός, εἰς ὃν ἀποδίδεται ὁ διασωθεὶς Κώδιξ ὁ περιέχων τὰς τρεῖς λειτουργίας Χρυσοστόμου, Βασιλείου καὶ Προηγιασμένων μετὰ τοῦ ὑπογράμματος: «ἐγράφη παρὰ Ἀντωνίου Καντακουζηνοῦ καὶ κτήτορος τοῦ ἁγίου Στεφάνου πλησίον τῆς μεγάλης θυμῆς (;) ὀνομαζόμενον Σταγούς ἔτος αὐδ' = 1404» (πρβλ. καὶ εἰκόνα τοῦ Καντακουζηνοῦ τοῦ ναοῦ Καλαμπάκας ἐν Ἐπετ. τῆς Ἐτ. Βυζ. Σπουδῶν ἔ. ἀν. σ. 313 κ.ε.). Αἱ τοιχογραφίαι τοῦ παρεκκλησίου τούτου, μεταξὺ τῶν ὁποίων διασφύεται καὶ ἡ εἰκὼν τοῦ Καντακουζηνοῦ, θὰ ἠδύναντο ἐκ τῆς τέχνης των ν' ἀναχθῶσιν εἰς τὰ τέλη τοῦ 15^{ου} αἰ. καὶ ἕξῃς καὶ τὸ παρεκκλήσιον νὰ θεωρηθῇ ὡς κτίσμα τῶν ἀρχῶν ἢ τῶν μέσων τοῦ αἰῶνος τούτου. Ἄν ὅμως τοῦτο ἐκτίσθη ἀρχικῶς ὡς Καθολικὸν τῆς Μονῆς ἢ εὐρύτερος ναὸς εἰς ἣν θέσιν ὑπάρχει τὸ σημερινὸν Καθολικὸν τοῦ ἁγ. Χαραλάμπους, τοῦτο ἐλπίζομεν προσεχῶς νὰ διευκρινίσωμεν.

2) *Τὸ παρεκκλήσιον Προδρόμου τῆς Μονῆς Ἁγίας Τριάδος.* Τοῦτο εὐρίσκεται παρὰ τὴν ἄνοδον ἀριστερὰ τῷ εἰσερχόμενῳ εἰς τὴν Μονήν, λαξευμένον ἐπὶ τοῦ βράχου εἰς σχῆμα κυκλικοῦ ναυδρίου μετὰ θόλου (rotunda βλ. εἰκ. 21₂), κοσμεῖται δὲ καὶ διὰ τοιχογραφιῶν. Κατὰ τὴν γραπτὴν ἄνωθεν τῆς εἰσοδοῦ ἐπιγραφὴν «ἀνηγέρθη καὶ ἀνεξωγραφήθη... ἐπὶ ἔτους, ζρη' = 1682». Πιθανῶς ἐπὶ τῆς θέσεως ταύτης ὑπῆρχεν ἀσκητήριον, ὅπερ οἱ ἀναγραφόμενοι μοναχοὶ (Δαμασκηνός, Ἰωάννης καὶ Παρθένιος) μετέτρεψαν τῷ 1682 εἰς παρεκκλήσιον.

3) *Τὸ παρεκκλήσιον Κωνσταντίνου καὶ Ἑλένης τῆς Μονῆς Μεταμορφώσεως* (εἰκ. 20₃). Τοῦτο κεῖται ΝΔ. τοῦ Καθολικοῦ, εἰς ρυθμὸν μονοκλίτου ναυδρίου μετὰ πολυγωνικοῦ ἑξωτερικῶς τρουλλοῦ ἐπὶ τεσσάρων τυφλῶν τόξων στηριζομένου, κατὰ τὸ σύνηθες σύστημα τῶν μικρῶν τρουλλωτῶν μονοκλίτων ναῶν, μὲ τὴν διαφορὰν ὅτι πρὸς Α. προστίθεται διὰ τὸ ἱερὸν Βῆμα ἴδιος χώρος στεγαζόμενος μὲ καμάρας, κατὰ τὸ σύστημα τῶν σταυροειδῶν ναῶν. Τὸ παρεκκλήσιον τοῦτο, συμφώνως πρὸς ἐπιγραφὴν ἐπὶ ἀσβεστολίθου τῆς βορείου πλευρᾶς, ἰδρῦθη τῷ 1789 (βλ. Ν. Βέη ν, ἐν Βυζαντιδὸς τόμῳ Α' σ. 595).

4) *Τὸ παρεκκλήσιον τῶν Τριῶν Ἱεραρχῶν τῆς Μονῆς Βαρλαάμ.* Τοῦτο εὐρίσκεται ΝΔ. τῆς Μονῆς καὶ εἶναι ἐκτισμένον εἰς ρυθμὸν εὐρείας ξυλοστέγου μονοκλίτου βασιλικῆς, κοσμουμένης καὶ δι' ἀξιολόγων τοιχογραφιῶν τοῦ ἔτους 1637, συμφώνως πρὸς τὴν ἐπὶ τοῦ βορείου τοίχου μακρὰν ἐπιγραφὴν, ἐν ἣ ἀναγράφεται ὡς ἔτος κτίσεως αὐτοῦ τὸ 1627. Τὸ αὐτὸ ἔτος ἀναγράφεται καὶ ἐπὶ πλίνθου ἐντοιχισμένης ἐν τῇ ἀψίδα τοῦ παρεκκλησίου (πρβ. Ν. Γιαννόπουλον, Ἔνθ' ἀν. σ. 73 κ.ε.).



Εἰκ. 21. Ἀριστερά: Κάτοψις και τομὴ κατὰ πλάτος τοῦ παρεκκλησίου ἁγ. Στεφάνου. Δεξιὰ 1) κάτω: παρεκκλήσιον τοῦ Προδρόμου ἐν σπηλαίῳ τῆς Μ. ἁγ. Τριάδος 2) ἄνω: παρεκκλήσιον Κωνσταντίνου καὶ Ἑλένης τῆς Μ. Μεταμορφώσεως.

ΣΥΓΚΡΙΣΙΣ ΤΗΣ ΑΡΧΙΤΕΚΤΟΝΙΚΗΣ ΤΩΝ ΚΑΘΟΛΙΚΩΝ ΤΩΝ ΜΟΝΩΝ
ΤΩΝ ΜΕΤΕΩΡΩΝ ΠΡΟΣ ΕΤΕΡΑ ΣΥΓΧΡΟΝΑ ΜΝΗΜΕΙΑ

Συγκρίνοντας τάνωτέρω μνημεῖα τῶν Μετεώρων πρὸς βυζαντινὰ καὶ μεταβυζαντινὰ κτίσματα ἄλλων χωρῶν, βλέπομεν ὅτι συνδέονται τὰ ἀρχαιότερα μετεωριτικὰ μνημεῖα στενότερον καὶ ὡς πρὸς τὸν ἀρχιτεκτονικὸν τῶν ρυθμὸν καὶ ὡς πρὸς τὰς ἐξωτερικὰς τῶν διακοσμῆσεις πρὸς βυζαντινὰ καὶ μεταβυζαντινὰ μνημεῖα τῆς Ἡπείρου. Τὴν ἐξήγησιν τοῦ συνδέσμου τούτου παρέχουν εἰς ἡμᾶς δαφιλέστατα καὶ αἱ ἐπὶ τῶν μνημείων ἐπιγραφαὶ καὶ αἱ μετεωριτικαὶ παραδόσεις, ἃς ἐν ἀρχῇ ἐξεθέσαμεν. Κατὰ τοὺς βυζαντινοὺς χρόνους οἱ οἰκεῖοι τοῦ κτίτορος τοῦ Μετεώρου βασιλέως—μοναχοῦ Ἰωάσαφ ἦσαν μέλη τῆς οἰκογενείας τῶν Δεσποτῶν τῆς Ἡπείρου ἢ ἔζησαν ἐν Ἡπειρῷ (ἢ μήτηρ τοῦ Ἰωάσαφ ἡγεμονίς Μαρία ἦτο θυγάτηρ τοῦ δεσπότη τῆς Ἡπείρου Ἰωάννου Δούκα Παλαιολόγου, ἢ ἀδελφὴ δὲ τοῦ Ἰωάσαφ Μαρία Ἄγγελίνα Δούκαινα Παλαιολογίνα ἔζησεν ἐν Ἡπειρῷ νυμφευθεῖσα τὸν ἡγεμόνα αὐτῆς Θωμᾶν). Κατὰ δὲ τοὺς μεταβυζαντινοὺς χρόνους κτίτορες ἢ ἀνακαινιστὰι τῶν Μονῶν τῶν Μετεώρων ἀναδεικνύονται κατὰ τὸ πλεῖστον Ἡπειρῶται (Νεκτάριος καὶ Θεοφάνης οἱ Ἀψαράδες ἐξ Ἰωαννίνων, κτίτορες τῆς Μ. Βαρλαάμ, οἱ Ἡπειρῶται ἱερομόναχοι Μάξιμος καὶ Ἰωάσαφ, κτίτορες τῆς Μονῆς Ρουσάνη καὶ καθεξῆς).

Ἐπομένως ὁ ἰσχυρισμὸς παλαιότερων καὶ νεωτέρων ἐρευνητῶν τῶν Μονῶν τῶν Μετεώρων (ὡς τῶν Οὐσπένσκη, Ἀδαμαντίνου κ.ά.)¹ περὶ σχέσεως καὶ τῆς μετεωριτικῆς τέχνης πρὸς τὴν σερβικὴν οὐδαμοῦ παρατηρεῖται, λεπτομερεστέρα δὲ ἐξέτασις καὶ τῆς ζωγραφικῆς τῶν ναῶν ἐλπίζομεν ὅτι θ' ἀποδείξῃ ὅτι καὶ αὕτη εἶναι κατὰ τὸ πλεῖστον ἔργον ἡπειρωτῶν ζωγράφων.

Στενωτάτην ἀρχιτεκτονικὴν συγγένειαν πρὸς τοὺς ναοὺς τῆς πρωτευούσης τοῦ Δεσποτάτου τῆς Ἡπείρου, τὴν Ἄρταν, παρουσιάζει καὶ ὁ μὴ συμπεριληφθεὶς ἐν τῇ σειρᾷ τῶν ὑφ' ἡμῶν ἐξετασθέντων θεσσαλικῶν μνημείων ναὸς τῆς Πόρτα Παναγιᾶς πλησίον τῶν Τρικκάλων, ὁ τύπος τοῦ ὁποῖου — σύνθεσις σταυροειδέου καὶ σταυροειδοῦς — ὡς καὶ πλεῖσται ἀρχιτεκτονικαὶ λεπτομέρειαι καὶ διακοσμῆσεις εἶναι ὁμοιόταται μὲ τὸν ναὸν τῆς Κάτω Παναγιᾶς τῆς Ἄρτης. Ἡ βασιλικὴ τῆς Κοιμήσεως τῆς Θεοτόκου ἐν Καλαμπάκῃ, ὡς ἀναγομένη εἰς τὸν 11^{ον} αἰῶνα ἔχει κοινὸς χαρακτήρας μὲ τὴν Μακεδονίαν (Καστορίαν) ἀφ' ἑνὸς καὶ τὴν Ἡπειρὸν (Ἄρταν) ἀφ' ἑτέρου, ὡς εἶδομεν εἰς τὴν προηγηθεῖσαν τῶν Μονῶν τῶν Μετεώρων μελέτην.

¹ Βλ. Πορφυρίου Οὐσπένσκη, Ἀποδημία εἰς τὰς μονὰς τῶν Μετεώρων κλπ. τῷ 1859, ἐκδ. Sirkou (ρωσ.) Πετρούπολις, 1896, πρβλ. καὶ Α. Ἀδαμαντίου, Πρακτ. Ἄρχ. Ἐταιρείας τοῦ ἔτους 1909 σ. 220, 225, 235, 242-3 κ. ἄ.



Εἰκ. 22. Ὁ Ἄναπεσὼν τῆς Μ. Μεταμορφώσεως (κάτω ἡ ἐπιγραφή τῆς ἀνιστορήσεως).

Β' ΖΩΓΡΑΦΙΚΗ

(Τοιχογραφίαι καὶ φορηταὶ εἰκόνες)

Εἰς τὰ Καθολικὰ καὶ τὰ παρεκκλήσια τῶν Μονῶν τῶν Μετεώρων ὑπάρχουν ἀξιολογώτατα χρονολογημένα τοιχογραφίαι ὡς καὶ παλαιαὶ φορηταὶ εἰκόνες, περὶ τῶν ὁποίων ὀλίγας μόνον λέξεις λέγομεν ἐνταῦθα.

Καὶ πρῶτον ὅσον ἀφορᾷ εἰς τὸν εἰκονογραφικὸν κύκλον τῶν τοιχογραφιῶν, οὗτος εἶναι συνήθης βυζαντινὸς (δογματικὸς καὶ ἑορταστικὸς), ἀκολουθοῦν δὲ καὶ αἱ τοιχογραφίαι τὴν διάταξιν τῶν ἀγιορειτικῶν κυρίως ναῶν. Εἰς τὸν τροῦλλον δεσπόζει ὁ Παντοκράτωρ δορυφορούμενος ὑπὸ ἀγγέλων καὶ προφητῶν μετὰ τῶν τεσσάρων Ἐθαγγελιστῶν εἰς τὰ σφαιρικὰ τρίγωνα, ἐπὶ τῆς Ἀψίδος εἰκονίζεται ἡ Πλατυτέρα, ἡ Θεία Λειτουργία καὶ οἱ ἱεράρχαι, εἰς τὰς καμάρας δὲ τοὺς χοροὺς καὶ τοὺς τοίχους διανέμονται ἀνεπτυγμένα αἱ σκηναὶ τοῦ Δωδεκαῶρτου, ἐγκόλπια προφητῶν καὶ ἁγίων καὶ κάτωθεν αἱ ὀλόσωμοι εἰκόνες, κατ' ἀγιορειτικὴν σειρὰν. Εἰς τοὺς χοροὺς αἱ παραστάσεις εἶναι μεγαλοπρεπεῖς καὶ ἐκτεταμέναι, κατ' ἔξοχὴν δὲ εἰς τοὺς χοροὺς τοῦ Καθολικοῦ τῆς Μονῆς Βαρλαάμ, ὅπου ἡ Σταύρωσις καὶ ἡ Ταφή λ.χ. καταλαμβάνουν ὀλόκληρον τὸν ἀριστερὸν χορὸν ἀναπτυσσόμεναι εἰς ὀκτὼ σκηναὶς (Μυστήγωσις, φρουρὰ σταυρώσεως ἔφιππος, Ἐλκόμενος, οἱ βασιτᾶζον-

τες τὸς σταυρούς, κλίμαξ, ἄνοδος εἰς τὸν σταυρόν, ἀποκαθήλωσις, θρήνος) καὶ καθεξῆς.

Εἰς τὸ νεώτερον Καθολικὸν τῆς Μονῆς



Εἰκ. 23. Τοιχογραφία ἐπὶ πεσσοῦ τοῦ παλαιοῦ Καθολικοῦ τῆς Μ. Μεταμορφώσεως: τῆς Θεοτόκου δεομένης μετὰ τῆς ἐπιγραφῆς. «Ἡ Παράκλησις».

τοῦ τρούλλου εἰκονίζεται ὁ Χριστὸς ὀλόσωμος ἐντὸς δόξης (mandorla), ἐπὶ τῆς ἀνατολικῆς πλευρᾶς ἀπλοῦται ἡ μέλλουσα Κρίσις, ἐπὶ τῆς βορείας ὁ Σισώης, μαρτύρια δὲ ἁγίων, ὀλόσωμοι παραστάσεις καὶ σπάνιαί τινες σκηναὶ (ὡς τῆς

Μεταμορφώσεως ἢ Σταύρωσις ἀπλοῦται ἐπὶ τοῦ δυτικοῦ τοίχου ἄνωθεν τῆς Κοιμήσεως τῆς Θεοτόκου (ἢ θέσις τῆς ὁποίας κατὰ κανόνα καὶ εἰς ἁγιορειτικούς ναοὺς εἶναι ἐνταῦθα) καὶ κάτωθεν αὐτῆς ὁ Ἄναπεσὼν μετὰ τῆς ἐπιγραφῆς τῆς ἀνιστορήσεως, ὡς εἰκονίζεται εἰς τὴν παρατιθεμένην ἐνταῦθα εἰκόνα (εἰκ. 21).

Ἐπίσης ἀξιοσημειώτος εἶναι ἡ παράστασις τῆς Δεήσεως ἐν Μετεώροις, εἰκονιζομένη συνήθως εἰς τοὺς πεσσοὺς τοὺς βαστάζοντας τὸν τρούλλον τοῦ κυρίως ναοῦ. Χαρακτηριστικὴ εἶναι εἰς τὴν σκηνὴν ταύτην ἡ ἐπιγραφή τῆς Θεοτόκου δεομένης: «Ἡ Παράκλησις». Τὸ ὠραιότερον δὲ δεῖγμα τῆς Παρακλήσεως τῶν Μετεώρων κρατούσης εἰλητάριον παρέχει ἡ προσαγομένη εἰκὼν (εἰκ. 22), τοιχογραφία ἐπὶ τοῦ δεξιοῦ ἀνατολικοῦ πεσσοῦ τοῦ παλαιοῦ Καθολικοῦ τῆς Μ. Μεταμορφώσεως, τμήμα ἴσως τοῦ παλαιοῦ κτιστοῦ τέμπλου.

Ἄλλὰ καὶ ἡ διάταξις τῶν σφωζομένων τοιχογραφιῶν τοῦ νάρθηκος (τῆς Μονῆς Βαρυλαῦ μ.χ.) ἂν καὶ διαφόρων χειρῶν ἔχει ἐνότητά τινα. Ἐπὶ

Θεοτόκου τοῦ πάθους μὲ τοὺς ἑκατέρωθεν αὐτῆς: Συμεὼν κρατοῦντος τὸν σταυρὸν καὶ τοῦ προπάτορος Ἀδάμ προσερχομένου ἐν στάσει δεήσεως εἰς τὸ βρέφος Ἰησοῦν)¹ διανεμόνται εἰς τὰς καμάρας καὶ λοιπὰ μέρη τοῦ εὐρυχώρου νάρθηκος.

Προκειμένου περὶ τῆς τέχνης τῶν τοιχογραφιῶν τούτων ἔχομεν εἰς αὐτὰς ἀδιάσπαστον τὴν σειρὰν τῆς ζωγραφικῆς ἀπὸ τοῦ 14^{ου} μέχρι τοῦ 19^{ου} αἰῶνος. Εἰς τὴν Ὑπαπαντινὴν ὁλόκληρος ὁ μικρὸς ναῦκος διασφύζει καλῶς διατηρουμένας τοιχογραφίας τῶν μέσων τοῦ 14^{ου} αἰῶνος (1367) εἰς τεχνοτροπίαν λαϊκὴν ἀνατολικήν, ὅπως αὕτη διαπλάσσεται κατὰ τὸν 14^{ον} αἰῶνα, ὅποτε λαμβάνει μὲν αὕτη τὰ νέα στοιχεία τῆς παλαιολογείου τέχνης, ὡς εἶναι ἡ γραφικότης, τὸ ὑψηλὸν καὶ ἐκτεταμένον τοπεῖον, καὶ τὰ πολλὰ ἀρχιτεκτονήματα, ἀποδίδει ὅμως αὐτὰ μὲ τὸν παλαιὸν τρόπον τῆς ἀνατολικῆς τέχνης εἰς ἓν ἐπίπεδον καὶ χωρὶς ἐνιαίαν κλίμακα τῶν προσώπων.

Τὸ παλαιὸν Καθολικὸν τοῦ Μετεώρου καὶ τὸ παρεκκλήσιον τῆς Μονῆς τοῦ Ἁγίου Στεφάνου διασφύζουν τοιχογραφίας τοῦ 15^{ου} αἰῶνος, τὸ μὲν πρῶτον τοῦ ἔτους 1484, τὸ δὲ δεύτερον πρὸ τοῦ ἔτους 1501. Αἱ τοιχογραφίαι αὗται εἶναι ἀξιολογώταται διὰ τὴν τέχνην των καὶ διότι τὰ δείγματα τῆς ἐποχῆς αὐτῆς εἶναι σπάνια. Μὲ πολλὴν ἐπιμέλειαν εἶναι ἐργασμένοι, ὅπως συνήθως, οἱ ὁλόσωμοι ἅγιοι εἰς τὰ κάτω μέρη τοῦ ναοῦ, τὰ πρόσωπα τῶν ὁποίων διατηροῦν ἀκόμη πολὺ ἀπὸ τὴν λεπτότητα τῆς ἐκτελέσεως καὶ τὴν δύναμιν τῆς ἐκφράσεως τῆς παλαιολογείου τέχνης: εἰς τὰς στάσεις των ὅμως καὶ τὰ ἐνδύματα ἀρχίζει νὰ ὑπερισχύῃ ἡ σχηματικὴ διακοσμητικότης τῆς μεταβυζαντινῆς τέχνης. Εἰς τὰς



Εἰκ. 24. Τοιχογραφία τριῶν στρατ. ἁγίων.

¹ Διὰ τὴν ἑρμηνείαν τῆς σκηνῆς ταύτης βλ. Α. Ξυγοπούλου, Μία εἰκονογραφικὴ σύνθεσις ἐκ Μετεώρων εἰς τὸ Ἡμερολόγιον τῆς Μεγάλης Ἑλλάδος, ἔτος 1924 σελ. 395 κ.έ. Ὁ κ. Ξυγοπούλος, εἰδικῶς ἐσχάτως μελετήσας τὴν ζωγραφικὴν τῶν Μονῶν τῶν Μετεώρων, θὰ ἐκδώσῃ προσεχῶς τὰς τοιχογραφίας αὐτῶν.

σκηνάς τοῦ Δωδεκαόρτου τοῦ αὐτοῦ ναοῦ ἡ ἐλευθερία τῶν στάσεων καὶ ἡ σφοδρότης τῶν κινήσεων ἐνθυμίζει τὸν 14^{ον} αἰῶνα, ἀλλ' ἡ ἐκτέλεσις εἶναι ταχεῖα καὶ ἀμελής, ἐνῶ τὰ δευτερεύοντα πρόσωπα ζωγραφίζονται μὲ τραχεῖαν ἀδρότητα. Ἐκ τῶν τοιχογραφιῶν τούτων προσάγα ἐνταῦθα ὡς δείγματα, πλήν τῆς ἀνωτέρω παρατεθείσης δεομένης Θεοτόκου: τῆς Παρακλήσεως (εἰκ. 22) καὶ τοῦ κτίτορος Ἰωάσαφ (εἰκ. 1) καὶ τὰς εἰκόνας στρατιωτικῶν ἁγίων (μετὰ τῶν ἐπιγραφῶν: ἅγιος Γεώργιος ὁ Καππάδοξ, ἅγ. Δημήτριος ὁ Μέγας Δουξ καὶ ἅγ. Θεόδωρος ὁ Στρατηλάτης) μὲ μακροὺς μανδύας καὶ ἰδιορροῦθιμους



Εἰκ. 25. Ἱεράρχαι καὶ ἄγγελος τῆς ἀψίδος τοῦ Καθολικοῦ τῆς Μ. Βαρλαάμ.

πίλους θεωρηθέντας ὡς σερβικοὺς (εἰκ. 24)¹, καίτοι ὅμοιον πῖλον βλέπομεν καὶ εἰς μωσαϊκὰ ναῶν τῆς Κωνσταντινουπόλεως².

Τὸ Καθολικὸν τῆς Μονῆς Βαρλαάμ διασφίξει ἄριστα δείγματα τοιχογραφιῶν τῶν μέσων τοῦ 16^{ου} αἰ. (1548), διακρινόμενα διὰ τὴν ἰδιάζουσαν

¹ Βλ. Α. Ἀδαμαντίου εἰς Πρακτικά Ἐταιρ. Ἐταιρ. 1909, σ. 248. Ὁ Α. ἀκολουθῶν παλαιότερους εὐρίσκει σερβικὴν ἐπίδρασιν εἰς τὴν καθόλου τέχνην τῶν Μειεῶρων.

² Ἐν Καχριέ Τζαμί λ.χ. τὸν πῖλον τοῦ Κυρηνίου εἰς τὴν σκηνὴν τῆς ἀπογραφῆς τοῦ Ἰωσήφ καὶ τῆς Θεοτόκου· πρβλ. F. Schmitt, Καχριέ Τζαμί, Μόσχα, 1906, ρωσ. Πίν. XXXII, Νο 89.

προσωπικότητα του ζωγράφου. Μέρος αυτών ανευκαίνισθη, συμφώνως πρὸς ἐπιγραφήν, τῷ 1780. Ὁ νάρθηξ ἐξωγραφήθη ὑπὸ ἄλλων ζωγράφων: τὸν Γεώργιον ἱερέα καὶ σακελλάριον Θηβῶν καὶ τὸν ἀδελφὸν αὐτοῦ Φράγκον τῷ 1566, τῇ χορηγία τοῦ ἐπισκόπου Βελλᾶς ἐξ οὗ θὰ ἠδύνατο ἴσως νὰ πιστωθῆ ἰσχύς τῆς τέχνης των πρὸς ἡπειρωτικὰς τοιχογραφίας. Ὡς δεῖγμα τῆς ζωγραφικῆς τοῦ Καθολικοῦ τούτου προσάγω ἐνταῦθα τμήμα τοιχογραφίας ἐκ τῆς δεξιᾶς σειρᾶς τῶν ἐν τῇ κόγχῃ τοῦ ἱεροῦ Βήματος ἱεραρχῶν καὶ Ἁγγέλου κρατοῦντος ριπίδια (εἰκ. 25), εἰρασμένων μὲ τὴν δύναμιν καὶ σταθερότητα τὴν διακρίνουσαν κατ' ἔξοχὴν τὴν Κρητικὴν σχολὴν εἰς τὰ μετὰ μαργαριτῶν ἐστολισμένα ἄμφια τῶν ἱεραρχῶν καὶ τοῦ ἀγγέλου ὁ βαθμὸς τῆς σχηματικῆς διακοσμητικότητος εἶναι μεγαλύτερος καὶ ὁ ὄγκος τοῦ σώματος ἀποδίδεται ὀλιγότερον παρὰ εἰς τὰς κεφαλὰς.

Τυπικὰ ἔργα τοῦ 16^{ου} καὶ 17^{ου} αἰῶνος ἀντιπροσωπεύονται εἰς τὰς τοιχογραφίας τῶν Μονῶν Ρουσάνη (1561) καὶ Ἁγίας Τριάδος (1692 κ.έ.), τοῦ παρεκκλησίου τῶν Τριῶν Ἱεραρχῶν τῆς Μονῆς Βαρλαάμ (1638), τοῦ νάρθηκος τῆς Μονῆς Ὑπαπαντῆς (1784), τοῦ νάρθηκος τῆς Μονῆς Ἁγίας Τριάδος (1741) κλπ.

Οὕτως εἰς τὰς τοιχογραφίας τῶν ναῶν τῶν Μετεώρων δύναται τις νὰ παρακολουθήσῃ τὴν βαθμιαίαν ἐξελίξιν ὀλοκλήρου τῆς μεταβυζαντινῆς ζωγραφικῆς, ὅπως καὶ εἰς τὸ Ἅγιον Ὄρος καὶ νὰ σπουδάσῃ βῆμα πρὸς βῆμα τὴν συνέχισιν τῶν τύπων, τὸν πλουτισμὸν τῶν θεμάτων καὶ τὴν προϊούσαν σχηματικότητα τῆς τεχνοτροπίας.

Ἄξιολογώταται εἶναι εἰς τὰ Μετέωρα καὶ αἱ πολλαὶ παλαιαὶ φορητὰὶ εἰκόνες Τέμπλων καὶ Προσκυνηταρίων τῶν Καθολικῶν καὶ παρεκκλησιῶν, ὡς καὶ αἱ ἐν τοῖς σκευοφυλακίαις φυλασσόμεναι. Πλὴν τῶν ἐξετασθεισῶν ἤδη εἰκόνων τοῦ 14^{ου} αἰῶνος τῆς Θεοτόκου μετὰ τῆς προσωπογραφίας τῆς Μαρίας Παλαιολογίνης, καὶ τοῦ τριπύχου τῆς Δεήσεως τοῦ σκευοφυλακίου τῆς Μ. Μεταμορφώσεως¹, σπουδαία διὰ τὴν τέχνην της εἶναι καὶ ἡ προσ-

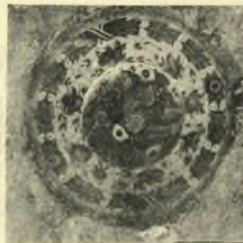


Εἰκ. 26. Φορητὴ εἰκὼν τῆς Μ. Βαρλαάμ.

¹ Βλ. Βέη, Μετέωρον πίναξ ἀφαιρωθεὶς ὑπὸ τῆς βασιλείσεως Παλαιολογίνης ἐν Ἁρχ. Ἐφημ. 1911 σελ. 177 κέ. πρὸβλ. καὶ Α. Συγγοπούλου, Βυζαντιναὶ εἰκόνες ἐν Μετέωροις, ἐν Ἁρχ. Δελτίῳ τόμ. 10·1926 σελ. 35 κέ. Εἰς τὰς ἀρχαιοτέρας ταύτας

αγομένη ένταῦθα έντός ξυλογλύπτων τόξων μετά συνεχομένου πλαισίου εικῶν τῆς Μ. Βαβλαὰμ τῶν στρατιωτικῶν ἁγίων Θεοδώρου τοῦ Τήρωνος καὶ Θεοδώρου τοῦ Στρατηλάτου φορούντων διακοσμητικωτάτους μακροὺς μανδύας καὶ τοὺς ἰδιορρυθμοὺς πύλους (εἰκ. 26), οὓς εἶδομεν ἄνωτέρω καὶ εἰς τοιχογραφίας. Ἡ λεπτότης τῆς ἐπεξεργασίας τῆς πλάσεως τῶν προσώπων, ἡ εὐρεία διακοσμητικότης τοῦ σώματος εἰς τὰς στάσεις καὶ τὸ ἔνδυμα καὶ ἡ σεμνὴ χάρις τὴν ὁποίαν ἀποπνέουν δεικνύουν ἀναλογίας μὲ τὰς τοιχογραφίας τοῦ παλαιοῦ Καθολικοῦ τῶν Μετεώρων ἐπομένως καὶ ἡ εἰκὼν αὕτη δὲν δύναται νὰ θεωρηθῆ μεταγενεστέρα τοῦ 15^{ου} αἰῶνος. Εἰς τὴν αὐτὴν ἐποχὴν ἢ ἀδύνατο ἴσως ν' ἀναχθῆ καὶ ἀξιόλογος εἰκὼν τοῦ ἁγ. Δημητρίου ἐφίππου τῆς Μ. ἁγ. Στεφάνου μετὰ τῆς ἐπιγραφῆς: ὁ ἁγ. Δημήτριος ὁ Μέγας Δούξ. Αἱ λοιπαὶ εἰκόνες ἀνάγονται εἰς τὸν 16^{ον} αἰ. καὶ ἔξῃς (μεταξὺ τούτων καὶ ἀξιόλογοι εἰκόνες: τῆς Θεοτόκου τύπου Πλατυτέρας μετὰ προτομῶν Ἀποστόλων, Ἱεραρχῶν καὶ ἁγίων τοῦ Τζάνε φυλασσομένη ἐν τῷ Καθολικῷ τῆς Μ. Βαβλαὰμ τοῦ ἔτους 1668 καὶ τοῦ Ἰησοῦ ὡς Ἄκρας Ταπεινώσεως τοῦ ἔτους 167. ἐν τῷ Σκευοφυλακίῳ τῆς Μ. ἁγ. Στεφάνου). Ἡ ἔξέτασις τῶν εἰκόνων αὐτῶν συμβάλλει τὰ μέγιστα εἰς τὴν κατανόησιν τῆς ἀσκηθείσης καὶ εἰς τὰς Μονὰς τῶν Μετεώρων ζωγραφικῆς φορητῶν εἰκόνων, ἣτις ἐπηρεάζει καὶ τὰς τοιχογραφίας (πρβλ. λ.χ. τοιχογραφίας κτιτόρων εἰς τοὺς πεσσοὺς τοῦ Καθολικοῦ τῆς Μ. Βαβλαὰμ κ. ἄ.).

φορητὸς εἰκόνας τῶν Μονῶν δέον νὰ συμπεριληφθῆ καὶ ἡ φυλασσομένη νῦν ἐν τῷ Βυζαντινῷ ναῷ τῆς Κοιμήσεως τῆς Θεοτόκου ἐν Καλαμπάκα διπλῆ εἰκὼν (Σταυρώσεως καὶ Κοιμήσεως τῆς Θεοτόκου), ἐκλεκτὸν ἔργον τῆς τέχνης τῆς ἐποχῆς τῶν Παλαιολόγων, περιγραφῆν καὶ τεχνικὴν ἀνάλυσιν τῆς ὁποίας βλέπε εἰς τὴν περὶ τῆς βυζαντινῆς βασιλικῆς τῆς Καλαμπάκας ἡμετέραν μελέτην ἐν Ἑπετηρίδι τῆς Ἑταιρείας Βυζαντ. Σπουδ. τόμ. 7' (1929), σ. 313 κ. ἔ. Ἐκ τῶν εἰκόνων τούτων, αἵτινες ἔχουσιν ἱστορικὴν καὶ καλλιτεχνικὴν ἀξίαν, τὸ τρίπτυχον τῆς Δεήσεως τοῦ σκευοφυλακίου τῆς Μονῆς Μεταμορφώσεως ἔχει καὶ λειτουργικὴν σημασίαν, καθόσον εἶναι ἐκ τῶν σπανιωτέρων δειγμάτων χρησιμοποίησεως φορητῶν εἰκόνων ἐπὶ τοῦ Ἐπιταφίου κατὰ τὸ Μ. Σάββατον, λειτουργικὴ συνήθεια λησμονηθεῖσα εἰς μεταγενεστέρους χρόνους.



Εἰκ. 28. Πινάκιον φαγεντιανὸν 17^{ου} αἰῶνος ἐκ τῶν ἐντοιχισμένων εἰς τὸν νάρθηκα τοῦ Καθολικοῦ τῆς Μ. Μεταμορφώσεως Μετεώρου.



Εἰκ. 27. Ἐπιτάφιος τῆς Μ. Μεταμορφώσεως.

Γ' ΚΕΙΜΗΛΙΑ

Ἐκ τῶν κειμηλίων τῶν Μονῶν τῶν Μετεώρων, ἤτοι ξυλογλύπτων μετὰ ἐσμάλτωμένων πλαισίων σταυρῶν, λειψανοθηκῶν ἀργυρῶν μετ' ἀναγλύφων εἰκόνων καὶ διακοσμήσεων, λειτουργικῶν καὶ μοναστηριακῶν καθόλου σκευῶν, ἀμφίων παντὸς εἶδους καὶ ἄλλων¹, φυλασσομένων ἐν τοῖς σκευοφυλακίοις αὐτῶν (καὶ κατ' ἐξοχὴν τῆς Μεταμορφώσεως καὶ τοῦ Βαρυλαάμ), προσάγω ἐνταῦθα ἐπιτάφιον χρυσοκέντητον ἐπὶ πρασίνου ὀλοσηρικῷ βάρθους τοῦ ἔτους 1620, ἀφιέρωμα τεσσάρων μοναχῶν, ὡς ἡ κάτωθεν τῶν παραστάσεων ἐπιγραφὴ ἀναγράφει. Ἡ ἐν πλαισίῳ μακρὰ ἕμμετρος ἐπιγραφὴ, συνήθης καὶ

¹ Κατάλογον κατὰ τὸ μᾶλλον ἢ ἥττον πλήρη τῶν κειμηλίων τῶν Μονῶν τῶν Μετεώρων παρέχει ὁ Γιαννόπουλος εἰς τὸ καὶ ἀνωτέρω πολλάκις μνημονευθὲν ἔργον του περὶ Μετεώρων κατὰ τὴν περιγραφὴν ἐκάστης Μονῆς. Τὰς ἀξιολόγους ἐπὶ τῶν κειμηλίων τούτων ἐπιγραφὰς πρβλ. καὶ ἐν Βυζαντιδί, Ἔνθ' ἀν. σ. 600 κέ. Ἡ Ἐφορεία βυζαντινῶν ἀρχαιοτήτων ἔχει καταρτίσει νῦν πλήρη κατάλογον τῶν κειμηλίων, κατέχει δὲ ἐκάστη Μονὴ ἀντίγραφον αὐτοῦ. Ἐσχάτως, προνοία τοῦ Σ. Μητροπολίτου Τρίκκης κ. Πολυκάρπου, φυλάσσονται τὰ κειμήλια εἰς προθήκας ἐν ἰδίοις Θεσαυροφυλακίοις.

εις ἑτέρους ἐπιταφίους Μονῶν,¹ ἄρχεται διὰ τῶν στίχων: «Τὴν φοβεράν σου βασιλεῦ, δευτέραν παρουσίαν, πίστει καὶ πόθῳ προσδοκῶ ἐξίσταμαι καὶ τρέμω...» Εἰς τὸ ἀξιόλογον τοῦτο ἄμφιον εἰκονίζονται τὰ πρόσωπα τοῦ ἐπιταφίου Θρήνου, ἔχοντα στάσεις συνήθεις καὶ εἰς τοιχογραφίας καὶ φορητὰς εἰκόνας τῆς Κρητικῆς σχολῆς τοῦ 16^{ου} αἰῶνος (πρβλ. λ. χ. τοιχογραφίας τῶν Μονῶν τοῦ Ἁθῶ: Λαύρας, Διονυσίου κ.ἄ.), μετὰ τὴν Παναγίαν καθημένην καὶ κλίνουσαν ἄνωθεν τῆς κεφαλῆς τοῦ Χριστοῦ καὶ τὰς γυναῖκας (Μάρθαν καὶ Μαγδαληνὴν) θρηνηφούσας. Αἱ λοιπαὶ παραστάσεις — ἀρχάγγελοι, χερουβεὶμ, προφῆται (Δαβὶδ, Ἰερεμίας, Μωϋσῆς καὶ Ἡσαΐας), σύμβολα Ἐθαγγελιστῶν — εἶναι δηλωτικὰ τῆς μυστικῆς ἐννοίας τῆς σκηνῆς καὶ διατίθενται μετὰ διαυγῆ συμμετρίας καὶ εἰς ὠραίας διακοσμητικὰς σχέσεις πρὸς τὸν κεντρικὸν ὄμιλον.

Ὁ ἐπιτάφιος — ὕψασμα, σύμβολον ὡς γνωστόν, τῆς σινδόνος ἢ τοῦ λίθου τοῦ ἐπιτεθέντος ἐπὶ τοῦ μνήματος τοῦ Χριστοῦ, προσέλαβε κατὰ τοὺς ἐσχάτους βυζαντινοὺς χρόνους ἀπὸ λειτουργικοῦ ἀμφίου τὴν μορφήν λαβάρου μετὰ χρυσοκεντήτων εἰκόνων σχετικῶν πρὸς τὴν ταφήν τοῦ Ἰησοῦ προβαλλομένου πρὸς προσκύνησιν κατὰ τὴν Μ. Παρασκευὴν².

ΣΥΜΠΕΡΑΣΜΑΤΑ ΕΚ ΤΗΣ ΕΞΕΤΑΣΕΩΣ ΤΩΝ ΘΕΣΣΑΛΙΚΩΝ ΜΝΗΜΕΙΩΝ

Συμπληροῦντες διὰ τῆς προκειμένης μελέτης τὴν ἐξέτασιν τῶν θεσσαλικῶν μνημείων τοῦ ΙΓ' καὶ ΙΔ' αἰῶνος, ἐπεκταθεῖσαν κατ' ἀνάγκην καὶ εἰς τὰς μεταβυζαντινὰς ἀνακαινίσεις καὶ ἐπισκευὰς αὐτῶν, δυνάμεθα νῦν νὰ συμπεράνωμεν τὰκόλουθα.

Τὰ θεσσαλικά μνημεῖα δὲν παρουσιάζουν ἐνιαίαν μορφήν τέχνης ἀλλὰ εἶναι ἀντιπροσωπευτικὰ κτίσματα τῶν κυριωτέρων ἀρχιτεκτονικῶν τύπων τῶν ἀναπτυχθέντων εἰς τὰ σπουδαιότερα καλλιτεχνικὰ κέντρα τῆς τελευταίας περιόδου τῆς βυζαντινῆς τέχνης.

Οὕτως ἐνῶ τὰ Μετέωρα καὶ ἡ Πόρτια Παναγία συνδέονται, ὡς εἶδομεν ἀνωτέρω, μετὰ τὰ μνημεῖα τοῦ Δεσποτάτου τῆς Ἡλείρου, ἡ Μονὴ τοῦ Τσάγεζι συνδέεται μετὰ τὴν Ἀθωντικὴν σχολὴν (τὰ χαρακτηριστικὰ γνωρίσματα τῆς ὁποίας διεγράψαμεν ἐν τῇ περὶ τῆς Μονῆς τοῦ Τσάγεζι μελέτῃ) καὶ ἡ Μονὴ τῆς Ὀλυμπιώτισσης τῆς Ἐλασσῶνος (βλ. Ἐπετ. Δ' σ. 315 κέ.) συνδέεται μετὰ τὴν σχολὴν τῆς Μακεδονίας. Τὰ κύρια χαρακτηριστικὰ τῆς σχολῆς τῆς Μακεδονίας (ὑψηλαὶ ἀναλογίαι, κυματοειδεῖς ἀπολήξεις τῶν

¹ Βλ. Βυζαντιδα, Ἐνθ' ἀν. σ. 622, ἐνθα σὺν τῇ μεταγραφῇ τῆς ἐπιγραφῆς προσάγονται καὶ αἱ ἀλλαχοῦ ἀπαντῶσαι.

² Περὶ τοῦ ἀμφίου τοῦ ἐπιταφίου βλ. Millet, Recherches sur l'icônographie de l'Évangile, Paris, 1916, σελ. 500 κ.έ. πρβλ. σχετικὰ τινὰ καὶ εἰς νεωστὶ ἐκδοθεῖσαν μελέτην τῆς Κας Venetia Cottas, L'influence du Drame «Χριστὸς πάχων» sur l'art chrétien d'Orient, Paris, 1931, σ. 95 κέ.

στεγῶν, ἀψιδώματα τῶν τοίχων, μεγάλη χρῆσις ἐρυθρῶν ὀπτοπλίνθων εἰς τὴν τοιχοδομίαν καὶ τὴν διακόσμησιν, ἡ γραφικὴ ἐν ἐνὶ λόγῳ τεχνοτροπία εἰς τὴν ἀρχιτεκτονικὴν, ἐκπηγάζει ἀπὸ τὴν Κωνσταντινούπολιν, ὅπου κατὰ τὰς ἀρχὰς τοῦ 14^{ου} αἰῶνος παρουσιάζεται παραλλήλως λαμπρὰ ἀνθησις τῆς γραφικῆς τεχνοτροπίας καὶ εἰς τὴν ζωγραφικὴν (πρβλ. λ. χ. τὰ μωσαϊκὰ τῆς Μ. Χώρας - Καρχιὲ Τζαμι Κων/πόλεως).

Τὰ νέα αὐτὰ στοιχεῖα τῆς ἀρχιτεκτονικῆς, ὅπως καὶ τῆς ζωγραφικῆς, εἶναι ἀληθῆς ὅτι κατακτῶσιν ὀλόκληρον τὴν παλαιολόγειον τέχνην τῆς ἑλληνικῆς χερσονήσου καὶ ἐπηρεάζουν ὄχι μόνον τὰ μεγαλύτερα, ἀλλὰ καὶ τὰ ἐπαρχιακὰ κέντρα ὅπου ἠσκήθη δηλονότι ἀξιόλογος τέχνη.

Ἡ Μακεδονία ὑφίσταται τὴν ἀμεσον ἐπίδρασιν τῆς σχολῆς τῆς πρωτευούσης. Οἱ ναοὶ τοῦ 14^{ου} αἰῶνος τῆς Θεσσαλονίκης, πλὴν τῆς τοιχοδομίας, ἔχουν ὅλους τοὺς ἄλλους χαρακτῆρας τῆς τέχνης τῆς Κωνσταντινουπόλεως. Ἐπίσης οἱ ναοὶ τῆς σερβικῆς Μακεδονίας καὶ μέρος τῶν ναῶν τῆς Βουλγαρίας ἔχουν ὡς βάσιν τὰ στοιχεῖα τῆς τέχνης τῆς Κωνσταντινουπόλεως, τὰ ὅποια δὲν λείπουν καὶ ἀπὸ τὴν ἀρχιτεκτονικὴν τῶν ναῶν τοῦ Δεσποτάτου τοῦ Μυστρᾶ καὶ τοῦ Δεσποτάτου τῆς Ἡπείρου. Εὐνόητον εἶναι ὅτι ἐκάστη χώρα ἀναμιγνύει τὰ νέα στοιχεῖα μὲ τὰ ἴδια ἐγχώρια στοιχεῖα καὶ ὅτι ὅσον ἀπομακρυσμένοι εἶναι αἱ χώραι καὶ ὅσον πιστότερον ἐμμένουν εἰς τὴν παράδοσιν, ὅπως τὸ Ἅγιον Ὅρος, τοσοῦτον ἡ νέα γραφικὴ τεχνοτροπία τῆς πρωτευούσης εἶναι ὀλιγώτερον αἰσθητή, εἰς τὰ δευτερεύοντα δὲ εὐτελεῖ ἐπαρχιακὰ κτήρια καὶ λείπει ἐντελῶς¹.

Τὰ ἐξέχοντα βυζαντινά μνημεία τῆς Θεσσαλίας, ἅτινα ἀντιπροσωπεύουν τὴν ἀρχιτεκτονικὴν τριῶν κέντρων: Μακεδονίας, Ἡπείρου καὶ Ἁγίου Ὁρους, παρέχουν εἰς ἡμᾶς τὸ μέτρον τῆς κατὰ τόπους διαφορᾶς τῶν ἀρχιτεκτονικῶν μορφῶν καὶ τύπων εἰς τὴν βυζαντινὴν τέχνην τῆς τελευταίας περιόδου. Οὕτω δὲ εἰς τὴν μεγάλην ἑλλαδικὴν σχολὴν, ἣν μετὰ τοσαύτης σαφηνείας διέκρινεν ὁ G. Millet εἰς τὸ ἔργον του «École grecque dans l'architecture byzantine» ἐν ἀντιθέσει πρὸς τὴν σχολὴν τῆς Κων/πόλεως, δυνάμεθα νὰ διακρίνωμεν, μετὰ τὴν διάσπασιν τῆς βυζαντινῆς Αὐτοκρατορίας ὑπὸ τῶν Φράγκων κατὰ τὸν ΙΓ' αἰῶνα, μικρότερα κέντρα τέχνης, τὰ ὅποια ἀναπτύσσουν ἐπὶ τῇ βάσει ἰδιαίτερων συνθηκῶν καὶ ἰδιάζοντας ἀρχιτεκτονικοὺς χαρακτῆρας.

Γ. Α. ΣΩΤΗΡΙΟΥ

¹ Ἐσχάτως ὁ A. R a c h e n o v, Églises de Mésevrria, Sofia, 1932 (ἐν Monument de l'art en Bulgarie vol. II) εἰς τὴν περὶ τῶν ναῶν τῆς Μεσημβρίας μελέτην του ἐξετάζων τὰ μνημεία τῆς Μεσημβρίας, τὰ ὅποια ἐξ ἱστορικῶν λόγων εἶναι καθαρῶς βυζαντινὰ ἔργα τῆς πρωτευούσης, στηρίζεται ἐπ' αὐτῶν, διὰ νὰ θεωρήσῃ αὐθαιρέτως κέντρον τῆς νέας τεχνοτροπίας τὴν Βουλγαρίαν καὶ φορεῖς τοῦ γραφικοῦ ρυθμοῦ τοὺς Σλαύους.