

ΑΡΧΑΙΟΤΗΤΕΣ ΚΑΙ ΜΝΗΜΕΙΑ ΑΙΤΩΛΙΑΣ ΚΑΙ ΑΚΑΡΝΑΝΙΑΣ

ΑΚΑΡΝΑΝΙΑ

Μουσείον Θυρρείου

Εἰς τὰς δύο αἰθούσας αὐτοῦ πλὴν τῶν ἐπιγραφῶν ἐξετέθησαν:

Τὸ ἄλλοτε ἐν Νικοπόλει ἐκ τῆς θέσεως Σπαρτάρι ἡμίσειαν ὄραν πρὸς Ν. τῆς Βονίτιδος προερχόμενον μέγα μαρμάρινον ἐπιτύμβιον ἀνάγλυφον κόρης ἐν χιτῶνι καὶ ἱματίῳ καθημένης ἐπὶ σκίμποδος πρὸς τὰ δεξιὰ· ἐλλείπει ἡ κεφαλὴ αὐτῆς, ἥτις ἦτο ἰδιαίτερως εἰργασμένη. Ἀττικὸν ἔργον τοῦ β' ἡμίσεος τοῦ 4ου αἰ. Ὑψ. μετὰ τοῦ ἐμβόλου 1.54, πλ. 0.86, πᾶχ. 0.265 μ. (ΑΔ 2 (1916): Παράρτημα, 50 εἰκ. 7). Ἡ ἐν τῇ Συλλογῇ Πρεβέζης ἐκ Παλαίρου γυναικεῖα κεφαλὴ ἐξ ἐπιτυμβίου ἀναγλύφου (ΑΔ 5 (1919): Παράρτημα, 41 εἰκ. 1) προφανῶς ἀπωλέσθη κατὰ τὸν βομβαρδισμόν τῆς Πρεβέζης κατὰ τὸ 1940-41. Μαρμάρινον ἀνάγλυφον Νυμφῶν τοῦ 4ου αἰ. ἐκ Παλαίρου· ὕψ. μετὰ τοῦ ἐμβόλου 0.47, πλ. 0.59 - 0.63, πᾶχ. 0.09 μ.

Κορμὸς γυμνοῦ ἀνδρὸς ἐκ τῆς θέσεως Λέκκα Βονίτιδος.

Μαρμάρινον ἄγαλμα πεπολοφόρου κόρης ἀκέφαλον· ὕψ. 0.82 μ.

Ἀκέφαλον ἄγαλμα Ἀρτέμιδος (ὕψ. 0.70 μ.), ἀντίγραφον τοῦ τύπου τῆς Ἀρτέμιδος ἐκ Λάρνακος εἰς τὸ Kunsthistorisches Museum τῆς Βιέννης (Bieber, *The Sculpture of the Hellenistic Age*, εἰκ. 41). Τοῦ τύπου τούτου τῆς Ἀρτέμιδος ἐκτίθεται καὶ ἄλλη παραλλαγὴ ἐκ Τριχονίου (Γαβαλοῦς) εἰς τὸ Μουσείον Ἀγρινίου.

Μαρμάρινον ἀνάγλυφον Ἡρακλέους ἐκ σαρκοφάγου εὐρεθὲν εἰς Μοναστηράκιον· ὕψ. 0.625, μήκ. 0.75, πᾶχ. 0.075 μ.

Σύμπλεγμα Μίθρα ἐκ λευκοῦ ἀσβεστολίθου ἀποκεκρουμένον τὴν κεφαλὴν καὶ ταύρου ἐκ Θυρρείου.

Τὸ ἄνω τμήμα ἐπιτυμβίου στήλης ἐξ Ἀνακτορίου μετ' ἀετωματίου καὶ ἀναγλύφου ὕδριας ἐπὶ τοῦ τυμπάνου αὐτοῦ, κοσμουμένης διὰ τριγλύφον καὶ μετοπῶν μετ' ἀναγλύφον βουκράναν, κάτωθεν δ' αὐτῶν δι' ἀναγλύφον κλάδων δρυὸς συμπλεκόμενων· ὕψ. 0.477, πλ. 0.18 - 0.24, πᾶχ. 0.13 μ.

Τμήμα ἐπιτυμβίου στήλης ἐξ Ἀνακτορίου ἐκ πολλῶν τεμαχίων συγκολληθείσης καὶ κοσμουμένης δι' ἀναγλύφον ταινίας ἀναδεδεμένης (ὕψ. 0.48, πλ. 0.58 - 0.60, πᾶχ. 0.16 μ.) ὡς αἱ στήλαι ἐξ Ἀνακτορίου καὶ Κεφαλληνίας (P. M. Fraser and T.

Rönne, *Boeotian and West Greek Tombstones*, πίν. 23 καὶ 24¹⁾).

Δύο τεμάχια ψηφιδωτοῦ ἐκ χαλίκων λευκῶν, μελανῶν, ἁμαυρῶν καὶ ἐρυθρῶν μέ παράστασιν πάνθηρος καὶ γρυπὸς ἐκ Θυρρείου· α. ὕψ. 0.51, μήκ. 0.54 μ., β. ὕψ. 0.53, μήκ. 0.575 μ.

Κατετέθησαν εἰς τὸ Μουσείον καταχωρηθεῖσαι εἰς τὸ Εὐρετήριον ὑπὸ τὸν ἐντὸς παρενθέσεως ἀριθμὸν ἐκ Παλαίρου τὸ ἐπίγραμμα καὶ ἡ ἐπιτύμβιος στήλη τῆς Σιμάδος IG IX I² 2, 462 καὶ 527 (Λ 1 καὶ 8), ἐξ Ἀνακτορίου ἡ ἐπιτύμβιος στήλη τῆς Στρατύλλας IG αὐτ. 225 (Λ 19), ἐκ Παλιαμπέλων αἱ ἐπιτύμβιοι στήλαι IG αὐτ. 371 καὶ 380 (Λ 22 καὶ 23), ἐκ Θυρρείου ἡ συμμαχία Θυρρείων καὶ Ρωμαίων τοῦ 94 π.Χ., ἡ φέρουσα τὴν ἐπιγραφὴν Νικῶ ἐπιτύμβιος στήλη καὶ τὸ ἐπιτύμβιον ἐπίγραμμα IG αὐτ. 242, 273 καὶ 312 (Λ 39, 38 καὶ 28)· εἰσῆχθησαν δὲ νέαι ἐπιγραφαὶ ἐκ Θυρρείου, ἐπιτύμβιοι αἱ πλείσται, ὡς καὶ ἀπότμημα παρὰ τὴν ἀρχὴν ἐπιτυμβίου ἐπιγράμματος καὶ ἀπότμημα κατὰλόγου.

ΑΙΤΩΛΙΑ ΚΑΙ ΕΣΠΕΡΙΑ ΛΟΚΡΙΣ

Μουσείον Θέρμου

Μετὰ τὸν καθαρισμὸν ἀναγινώσκονται ὅλα τὰ γράμματα τῆς ἐπὶ ἀποτμήματος χαλκοῦ ἐλάσματος ἐπιγραφῆς IG IX I² 1, 91, 3, ἥτις ἀποδεικνύεται προξενία τῶν Αἰτωλῶν εἰς Ἀθηναίων, τὰ πρῶτα γράμματα τοῦ ὀνόματος τοῦ ὁποίου εἶναι ΣΩ.

Μουσείον Ἀγρινίου

Εἰσῆχθησαν καὶ ἐξετέθησαν μαρμαρίνη κεφαλὴ ἐφήβου τεταινωμένη (ὕψ. 0.18 μ.), εὐρεθεῖσα παρὰ τὸ ἀεροδρόμιον Ἀγρινίου, ὡς καὶ ἀπότμημα παρὰ τὴν ἄνω δεξιάν (;) γωνίαν μαρμαρίνου ἐπιτυμβίου ἀναγλύφου ρωμαϊκῶν χρόνων ἐκ Φοιτιῶν Ἀκαρνανίας διασφῶζον στρέφουσιν πρὸς τὰ δεξιὰ κεφαλὴν μετὰ τμήματος τῶν ὤμων γυναικὸς φερούσης χιτῶνα καὶ ἱματίον (ὕψ. 0.44, πλάτ. 0.41 - 0.43, πᾶχ. 0.10, πᾶχ. πλακὸς τοῦ βάθους 0.06 μ.).

Εἰσῆχθη καὶ ἐξετέθη ἐπίσης εἰς τὸ Μουσείον ἡ ἐκ Βλαχομάνδρας Ναυπακτίας μενχιροειδῆς στήλη (ὕψ. 1.78, πλάτ. 0.15 - 0.255, πᾶχ. 0.15 μ.), ἡ φέρουσα τὸ εἰς τὸ γνωστὸν ἐκ τῶν ἀποικιῶν τῆς Μεγάλης Ἑλλάδος ἀρχαῖον ἀλφάβητον ἐπίγραμμα τοῦ 7ου π.Χ. αἰ. *Προσμάθο τόδε σᾶμα φιλοξένο ἀνδρος*. Ρωμαῖος, ΑΔ 1 (1916): Παράρ-

1. Ὅμοιαι ταινίαι, γραπταί, εἶναι συνήθεις εἰς Ἀττικὰς καὶ ἄλλας στήλας καὶ εἰς στήλας γραπτάς ἐπὶ ἀγγείων τῆς Νοτίου Ἰταλίας, Fraser - Rönne *ἑ.ἀ.* 191, 1.

τημα, 46 εικ. 1: Jeffery, *The Local Scripts of Archaic Greece* 225 ἀρ. 1 πίν. 44.

Εισήχθησαν αἱ ἐπιγραφαὶ Φιστύου IG IX I² 1, 95, 98, 103 καὶ 111, ἀποτοιχισθεῖσαι ἐκ τοῦ ναοῦ τῆς Ἀγίας Τριάδος εἰς Κρυονερό ὡς καὶ αἱ ἐπιγραφαὶ Θεστίας Spaw, Phil. - hist. Klasse, 1936 XXVII, 380 κ.έ. ἀριθ. 1 καὶ 2 ἐκ Στράτου ἢ τρίγλυφος ἐκ τῆς Ἀγορᾶς ἢ ἡνωμένη μετὰ τῆς κοσμουμένης δι' ἀναγλύφου βουκρανίου μετόπης Courby - Picard, *Recherches archeol. à Stratos d'Acarnanie*, εἰκ. 61, ἡ βάσις ἢ φέρουσα τὴν ἀφιέρωσιν Ἀρτέμιτι IG IX I² 2, 396 ὡς καὶ ἡ IG αὐτ. 397 βάσις ἀγαλμάτων.

Ναύπακτος

Εἰς τὴν Παπαχαλαάμπειον Βιβλιοθήκην κατετέθησαν τὰ ἐν τῷ αὐτῷ Γυμνασίῳ καὶ τῷ Μουσείῳ Πατρῶν φυλασσόμενα ἀρχαῖα (ΑΔ 17 (1961/2): Χρονικά, 183), αἱ ἀπελευθερωτικαὶ ἐπιγραφαὶ Lerat, *Les Locriens de l'Ouest*, I 92, ἀριθ. II a (ὑψ. 0,18, πλ. 0,49, πᾶχ. 0,51 μ.) καὶ II b (ὑψ. 0,152, πλάτ. 0,635, πᾶχ. 0,56 μ.), ὡς καὶ ἀπότμημα ἐξ 29 στίχων σπουδαιότητος ἐπιγραφῆς εἰς στοιχηδὸν φορὰν (ὑψ. 0,54, πλάτ. 0,11 - 0,59, πᾶχ. 0,16 μ.) ἔξω τῆς ἄνω ἀκροπόλεως εὐρεθὲν παρὰ τοῦ κ. Γεωργίου Ἰω. Κυριαζῆ. Χρονολογεῖται περὶ τὰ μέσα τοῦ 5ου αἰῶνος, εἰς τοὺς πρώτους χρόνους τῆς ἐγκαταστάσεως τῶν Μεσσηνίων ἐν Ναυπάκτῳ, τὴν ὁποίαν πρὸ ὀλίγου εἶχε κυριεύσει ὁ Ἀθηναῖος ναύαρχος Τολμίδης (Θουκ. I 103, Διοδ. XI 84, 7). Εἶναι συμπολιτεία Μεσσηνίων καὶ Ναυπακτιῶν. Ἀναγράφει τὴν φράσιν *γυναῖκας καταββάσαι* ἐκ τῶν ὀρεινῶν περιχώρων δηλ., ὅπου θὰ εἶχον καταφύγει οἱ Ναυπακτικοὶ καὶ ὀρίζει διὰ τοὺς παραβάτας τῆς συμφωνίας τὴν ἐπιβολὴν χρηματικοῦ προστίμου, τοῦ ὁποίου τὰ χρήματα θὰ εἶναι *ἰερά* τῆς Ἀθῆνας τῆς Πολιάδος. Ἀναφέρει ἐπίσης καὶ *σφυρηλάτους ἀνδριάντας*. Τὸ ἱερόν τῆς Ἀθηνᾶς Πολιάδος γίνεται τὸ πρῶτον γνωστόν.

Ἀνασκαφὴ Ἀγίου Ἡλίου - Μεσολογγίου (Ἰθωρίας)

Παρὰ τῆς Ἀρχαιολογικῆς Ἑταιρείας ἀνεσκάφησαν τέσσαρες θολωτοὶ μυκηναῖκοι τάφοι καθ' ὑπόδειξιν τοῦ ἐκτάκτου Ἐπιμελητοῦ Ἀρχαιοτήτων κ. Χρ. Μαυρομάτη, καθηγητοῦ τῆς Παλαμαϊκῆς Σχολῆς Μεσολογγίου, καὶ εἰς θαλαμωτὸς εἰς θέσεις περίξ τῆς ἀκροπόλεως ἐπὶ τοῦ κωνικοῦ λόφου Ἅγιος Ἡλίας τῆς λοφοσειρᾶς τοῦ Ἀρακύνθου ἢ Ζυγοῦ τῆς ἐκτεινομένης μετὰ τοῦ Ἀχελώου καὶ τοῦ κόλπου Κανάλι τοῦ Αἰτωλικοῦ. Τοῦ θαλαμωτοῦ τάφου παρὰ τὸ δυτικὸν πέρας τῆς περὶ τὸν ναὸν τῆς Κοιμήσεως τῆς Θεοτόκου πλατείας τοῦ ὁμωνύμου πρὸς τὸν λόφον τῆς ἀκροπό-

λεως χωρίου ἀνεσκάφη τμήμα μόνον (2.30 x 1.60 μ.), διότι δὲν κατέστη δυνατὴ ἡ διερεύνησις τοῦ ὑπολοίπου κάτωθεν τῆς κεντρικῆς ὁδοῦ τοῦ χωρίου τμήματος, τὸ ὁποῖον εἶχεν ἀποκαλυφθῇ κατὰ τὴν διὰ γαιοπροωθητήρος (bulldozer) ἰσοπέδωσιν τῆς ὁδοῦ. Ἐντὸς αὐτοῦ εἶχον ἐνταφιασθῇ τρεῖς νεκροί, τῶν ὁποίων τὰ ὁστὰ ἦσαν διαλελυμένα ἐν μέρει ἢ παραμερισμένα. Παρουσίασε δὲ 25 ἀγγεῖα κατατεθέντα εἰς τὸ Μουσεῖον Ἀγρινίου, ἥτοι ἀλάβαστρα κατὰ πλειονότητα ἀρτόσχημα: 1) ἀριθ. Εὐρετ. Π 246, ὑψ. 0,054 μ. (Πί ν. 323 α), 2) ἀριθ. Π 247, ὑψ. 0,049 - 0,055 μ. (Πί ν. 323 β), 3) ἀριθ. Π 248, ὑψ. 0,05 μ. (Πί ν. 323 γ), 4) ἀριθ. Π 249, ὑψ. 0,062 μ. (Πί ν. 323 γ), 5) ἀριθ. Π 250, ὑψ. 0,045 μ. (Πί ν. 324 γ), 6) ἀριθ. Π 251, ὑψ. 0,052 μ. (Πί ν. 323 γ), 7) ἀριθ. Π 252, ὑψ. 0,062 μ. (Πί ν. 324 γ), 8) ἀριθ. Π 256, ὑψ. 0,056 μ. (Πί ν. 323 δ), 9) ἀριθ. Π 254, ὑψ. 0,066 μ. (Πί ν. 324 α), 10) ἀριθ. Π 255, ὑψ. 0,064 μ. (Πί ν. 323 δ), 11) ἀριθ. Π 253, ὑψ. 0,054 μ. (Πί ν. 323 δ), 12) ἀριθ. Π 257, ὑψ. 0,053 μ. (Πί ν. 323 δ), 13) ἀριθ. Π 258, ὑψ. 0,03 μ., 14) ἀριθ. Π 259, ὑψ. 0,032 μ. (Πί ν. 323 β), ἢ μετὰ καθέτων τοιχωμάτων, 15) ἀριθ. Π 260, ὑψ. 0,072 μ. (Πί ν. 324 α), 16) ἀριθ. Π 261, ὑψ. 0,064 - 0,069 μ. (Πί ν. 324 δ), 17) ἀριθ. Π 262, ὑψ. 0,067 - 0,07 μ. (Πί ν. 324 β), 18) ἀριθ. Π 263, ὑψ. 0,05 μ. (Πί ν. 324 β), 19) ἀριθ. Π 264, ὑψ. 0,074 μ. (Πί ν. 324 β), 20) ἀριθ. Π 265, ὑψ. 0,068 μ. (Πί ν. 325 α), 21) ἀριθ. Π 266, ὑψ. 0,077 μ. (Πί ν. 325 β), 22) ἀριθ. Π 267, ὑψ. 0,076, 23) ἀριθ. Π 268, ὑψ. 0,114 μ. (Πί ν. 324 α), 24) τρίτων ἀμφορίσκων ἀριθ. Π 269, ὑψ. 0,076 μ. (Πί ν. 324 δ), καὶ 25) θήλαστρον ἀριθ. Π 270, ὑψ. 0,056 μ. μέχρι τοῦ στομίου, 0,094 μ. μέχρι τοῦ ἄκρου τῆς λαβῆς (Πί ν. 325 α) κοσμούμενα διὰ τῶν χαρακτηριστικῶν τῆς ΥΕ II διακοσμητικῶν θεμάτων πολλαπλῶν τεθλασμένων γραμμῶν, δικτυωτοῦ, συστήματος ὁμορρόπων ἀνιουσῶν γωνιῶν ἐντὸς ζώνης ἐκ δύο ἐκατέρωθεν εὐθειῶν, φυλλοειδῶν πληρουμένων διὰ ἀτάκτου δικτυωτοῦ, τριπλῶν κυματοειδῶν γραμμῶν, ἐπαλλήλων συνεχῶν ἡμικυκλίων διατεταγμένων εἰς σχῆμα φοιτιδωτοῦ, σπειρῶν μετ' ἀγκυλωτοῦ στελέχους, διπλῶν ἢ ἀντιθετικῶν σπειρῶν κατὰ ζεύγη, βραχῶδους ἐδάφους (rock pattern) μετὰ στίχων στιγμῶν, σιγμοειδῶν ἢ τὸ περίγραμμα αὐτοῦ περιβάλλεται διὰ στίχου στιγμῶν ἢ κυματοειδοῦς γραμμῆς, ὡς καὶ διὰ κτενοσχημῶν κλάδων φυτῶν ἀντινῶτων, φύλλων κισσοῦ φερομένων ἀπὸ διπλοῦ ὀφιοειδοῦς στελέχους μετὰ ἢ ἀνευ κρινοσχημῶν ἀνθέων.

Πολυάριθμα ἦσαν τὰ ἀνάμεικτα μικροεὐρήματα.

Μετάλλινά εἶναι μαχαιρίδια ἐκ χαλκοῦ μονό-

στομα καὶ γλωσσοειδῇ μετρίᾳ διατηρήσεως· χρυσαῖ ψηφίδες ὁρμου σφαιροειδεῖς 8, ὧν αἱ 5 μετὰ καθέτων ραβδώσεων· σφραγιδόλιθος φακοειδὴς ἐκ στεατίτου μετὰ τετραπλῶν σπειρῶν (Πί ν. 325 γ) καὶ ἀπότμημα ἄλλου· διαφόρου μεγέθους καὶ σχήματος ψηφίδες ὁρμου ἐξ ὑαλομάξης 110, ὧν μία ὑπὸ μορφὴν βουκράνου κολοβή, καὶ ἐκ κορνεάλης 287, ὧν 6 μεγάλαι ἑλλειψοειδεῖς. Σφονδύλια ἀμφοικωνικά καὶ κωνικά πῆλινα ἢ ἐκ στεατίτου.

Πάντα χρονολογοῦνται εἰς τὴν ΥΕ III Α περίοδον διὰ τοῦ ἐπὶ δέλτου σκαραβαίου ἐκ τοῦ αὐτοῦ τάφου ἀναγεγραμμένου ὀνόματος τοῦ Φαραῶ 'Αμενόφις τοῦ Γ' (Neb-maat-Ra, 1405 - 1370 π.Χ.· Πί ν. 325 δ) συμφώνως πρὸς τὴν ἀνάγνωσιν τοῦ 'Επιμελητοῦ τῆς Αἰγυπτιακῆς Συλλογῆς τοῦ 'Εθνικοῦ Μουσείου κ. Νικ. Μπουφίδου.

Οἱ θολωτοὶ τάφοι κατασκευασθέντες κατὰ τὰς προκυψάσας ἐνδείξεις εἰς τὴν ΥΕ II περίοδον ἀποτελοῦνται ἐκ τοῦ κυκλικοῦ θαλάμου καὶ κτιστοῦ δρόμου καλυπτομένου καθ' ὅλον αὐτοῦ τὸ μέχρι 3.50 μ. μήκος δι' ὀριζοντίων πλακοδοκῶν, δυναμένου δὲ νὰ ἐκκληφθῇ καὶ ὡς στόμιον. Εἶναι ἐκτισμένοι κατὰ τὸ ἀκανόνιστον ὀρθογώνιον σύστημα δι' ὀρθογωνισμένων, ἀλλ' ἀνισομήκων πλακοειδῶν λευκῶν ἀσβεστολίθων τῆς Κλεισοῦρας, συνδεομένων διὰ πηλοῦ καὶ θεμιμίων κατὰ δόμους ἀνίσου ὕψους (0,08 - 0,012 μ.). Εἰς τὴν ἀρχὴν τῆς γενέσεως τῆς θόλου ἢ 12ῃ στρώσει, ἢ ἀμέσως ὑψηλότερα ἐκείνης, ἐπὶ τῆς ὁποίας ἐδράζεται τὸ ἀνώφλιον (εἰς ὕψος 1.15 - 1.27 μ.), εἶναι ταπεινότερα (ὕψ. 0,06 - 0,07 μ.) εἰς τρεῖς τάφους, ὡς ἐπίσης καὶ ἡ 15ῃ ἢ 16ῃ εἰς τοὺς δύο ἐκ τῶν τριῶν αὐτῶν, αἱ δ' ἀνάγεται ἀποφραγεῖς εἰναι λοξῶς τετμημέναι. Δυστυχῶς ὁ οὐρανὸς ὧν τῶν τάφων ἔχει καταπέσει. Ἡ ἐξωτερικὴ ἐπιφάνεια τῶν λίθων εἶναι ὁμαλῶς εἰργασμένη, ἔχει ὅμως ὑποστῇ διαβρώσεις ὑπὸ τῶν διαρρεόντων ὀμβρίων ὁδῶν. Περιβάλλοντο ὑπὸ τύμβου μετὰ «κύκλου», λιθίνης κυκλικῆς κρηπίδος. Αἱ διαστάσεις τῶν θολωτῶν τάφων εἶναι μικραῖ.

Ὁ μεγαλύτερος ἐξ αὐτῶν, κατωτέρας διαμέτρου 5.27 μ., εἶναι λελαξευμένος ἐπὶ τοῦ μαλακοῦ πωρώδους πετρώματος τῆς ἐπιπέδου ράχεως τοῦ λόφου ἐν θέσει Σερεμέτι περὶ τὰ 300 μ. πρὸς Ν. τῆς ἀκροπόλεως. Τὸ δάπεδον αὐτοῦ εὐρίσκεται χαμηλότερον τῆς ἐπιφανείας τοῦ ἐδάφους. Διατηρεῖται εἰς ὕψος 8 δόμων (0,96 μ.), μειούμενον εἰς πάντα τὰ σημεῖα τοῦ κύκλου ἔνεκα τῆς καταστροφῆς τῶν τοιχωμάτων πρὸς διετίαν, ὅτε ὁ σχηματισθεὶς τύμβος ἰσοπεδῶθη διὰ μηχανικοῦ γαιοπροωθητήρος (bulldozer) κατὰ τὴν κατασκευὴν τῆς δι' αὐτοῦ ἐν μέρει διερχομένης ἀγροτικῆς

ὁδοῦ. Συγχρόνως δὲ κατεστράφη καὶ ὁ εἰς τὸν κυκλικὸν θάλαμον τοῦ τάφου ἄγων ἀπὸ ΝΔ. κτιστὸς δρόμος διατηρούμενος εἰς ὕψος 0,555 μ. (Πί ν. 326 α).

Εἶναι κατεσκευασμένος διὰ πλακοειδῶν λευκῶν ἀσβεστολίθων καὶ μαλακῶν πωρολίθων. Τὴν χαμηλὴν στρώσιν διὰ τὴν στερεωτέραν σύνθεσιν τοῦ τοίχου ἀποτελοῦν ὑψηλότεροι πωρόλιθοι, (Πί ν. 326 β) εἰς τῶν ὁποίων μεγαλύτερος ἔχει τοποθετηθῇ ὡς κατώφλιον διὰ τὴν ἐλάττωσιν τῆς κλίσεως τοῦ δρόμου. Πρὸς τὸν αὐτὸν σκοπὸν ὁ δρόμος κατὰ τὴν εἰσοδὸν φέρει βαθμίδα ἐκ μιᾶς στρώσεως πλακοειδῶν λίθων. Τὸ στόμιον ἦτο τοιχισμένον, σφῶνται δ' ἐν μέρει 4 στρώσεις τοῦ φράγματος αὐτοῦ (Πί ν. 327 α - β).

Τὸ ἐσωτερικὸν τοῦ τάφου ἐκάλυπτεν ἐπίχλωσις τοῦ τυμβοειδῶς ἐπικειμένου τῆς θόλου χώματος, ἠκολούθει τὸ στρώμα τῶν λίθων τῆς συμπεσοῦσης θόλου ἀνάμεικτον μετὰ χωμάτων, τέλος δὲ δύο σαφῶς διακρινόμενα στρώματα, τὸ κατώτατον ὕψ. 0,05 μ. ἐκ καστανομελανῶν καὶ τὸ δευτέρον ὕψ. 0,25 μ. ἐκ καστανοφαίων χωμάτων (Πί ν. 328 α).

Τὰ ἀνθρώπινα ὀστὰ εὐρίσκονται ὑψηλότερον τοῦ διαπέδου διεσκορπισμένα, ὡς ἀριστερᾷ τῆς εἰσόδου, ἢ συσσωρευμένα καὶ ἀναμεμιγμένα μετὰ λίθων τῆς θόλου εἰς σημειὸν ἀπέναντι περίπτου τῆς εἰσόδου καὶ εἰς τὸ δωτικὸν ἡμισυ τοῦ κυκλικοῦ θαλάμου (Πί ν. 328 β)· εἰς τὸ ἀνατολικὸν ἡμισυ εἰς σκελετὸς ἔκειτο εἰς πλαγίαν στάσιν ἐστραμμένος πρὸς Δ. καὶ μὲ ἐλαφρῶς συνεσταλμένα τὰ σκέλη (Πί ν. 329 α), εἰς δὲ τὸν δρόμον εἰς νεκρὸς εἰς τὸ κατώφλιον τοῦ στομίου καὶ παρ' αὐτὸν τὸ παρὰ τὸν λαιμὸν ἀπότμημα ἀμφορέως ΥΕ III Γ ἢ πρὸχου κοσμομένης ἐπὶ τοῦ ὅμου διὰ σειρᾶς ὁμοκέντρων ἡμικυκλίων (Πί ν. 329 β).

Ὁ τάφος μολοντότι σεσυλημένος ἦτο πλούσιος εἰς κτερίσματα. Συνελέγησαν ὄστρακα ἔως 150 ἀγγείων. Κατὰ τὰς συνεχεῖς ὁμοῦς συλήσεις καὶ χρησιμοποιήσεις τὰ χρώματα εἶχον ἀναμοχλευθῇ, ὥστε ἐκτὸς τριῶν ἀκραίων οὐδὲν ἀγγεῖον εὐρέθη διαλελυμένον κατὰ χώραν, μετὰ πολλοῦ δὲ κόπου ὑπὸ τοῦ δοκιματώτου τεχνίτου κ. Κωνστ. Παυλάτου ἀνασυνεκροτήθησαν μεθ' ἱκανῶν συμπληρώσεων περὶ τὰ 20, θ' ἀποκατασταθοῦν ὁμοῦ καὶ ἄλλα.

Τὰ ἀρχαιότερα, διὰ τῶν ὁποίων ὀρίζεται ἡ χρονολογία τῆς κατασκευῆς τοῦ τάφου, ἀνάγονται εἰς τὴν ΥΕ II περίοδον, ἀφθονοῦν δὲ μεταξὺ αὐτῶν τὰ σκληρότατα ὀπτημένα ἀρτόσχημα ἀλάβαστρα. Θέματα διακοσμῆσεως αὐτῶν εἶναι τὸ βραχῶδες ἔδαφος, τὸ περίγραμμα τοῦ ὁποίου περιβάλλει στίχος στιγμῶν, ἢ ἀπλῇ καὶ διπλῇ κυματοειδῆς γραμμῇ, ἢ μὲ λόφον ἐπὶ τοῦ μεταξὺ τῶν λαβῶν κύμα-

τος, ὁ κοκκιδωτὸς ρόδαξ μὲ ὀλόβαφον τὸν κύκλον εἰς τὸ κέντρον, τὸ σύστημα ὁμορρόπων ἀνιουσῶν μὲ καμπύλας τὰς πλευρὰς γωνιῶν· στίχος στιγμῶν περιθέει καὶ τὴν ὀλόβαφον βάσιν τοῦ λαίμου. Ὁστρακα τῆς περιόδου αὐτῆς εἶναι κεκαυμένα καὶ μελανὰ ἐκ πυρᾶς, συνεκολλήθησαν δ' ἐξ αὐτῶν μόνωτον κύπελλον, ἀλάβαστρον μετὰ καθέτων τοιχωμάτων, ἀλάβαστρον ἀρτόσχημον κοσμούμενον διὰ βραχῶδους ἐδάφους.

Ἐκ τῶν κεραμεικῶν εὐρημάτων ἀποδεικνύεται, ὅτι ὁ τάφος ἐχρησιμοποίηθη καθ' ἅπασαν τὴν ΥΕ III περίοδον.

Ἐξ ὀστράκων τῆς πρώτης αὐτῆς φάσεως ΥΕ III Α ἀπετελέσθησαν μόνωτον κωνικὸν κύπελλον καὶ ἀλάβαστρον μετὰ καθέτων τοιχωμάτων κοσμούμενα διὰ συνεχοῦς σπείρας καὶ σπειρῶν μετ' ἀγκυλωτοῦ στελέχους, δύο ἀμφορεῖς-φλάσκαι, παρεμφερεῖς πρὸς «τοῖτσαν», κοσμούμεναι δι' ὁμοκέντρων κύκλων ἀμφοτέρωθεν καὶ συστήματος ὁμορρόπων γωνιῶν ἐντὸς ζώνης ἐκ δύο παραλλήλων γραμμῶν. Τοῦ σχήματος αὐτοῦ περιεῖχεν ὁ τάφος ὀστρακα 6 - 7 δειγμάτων (Πί ν. 330 α). Εἰς τὴν φάσιν χρονολογεῖται ἀπόθραυσμα ψευδοστόμου ἀμφορίσκου κοσμουμένου δι' ἀγκυλωτῶν γραμμῶν (σχήματος U), πιθανῶς δὲ καὶ ἄλλο κοσμούμενον δι' ἀλύσεως ριπιδιοσχημῶν (ὀστρέων) καὶ ἄλλος συμπληρωθεὶς ψευδόστομος ἀμφορίσκος κοσμούμενος δι' ἀνθέων.

Τοῦ τέλους τῆς πρώτης ἢ τῆς ἐπομένης ΥΕ III Β φάσεως εὐρέθησαν ἀλάβαστρον κοσμούμενον δι' ἀντιθετικῶν σπειρῶν καὶ ὀστρακα εὐμεγέθων ἀγγείων συμποσίου, ἥτοι μεγάλων ὕψιπδων καὶ μετὰ χαμηλοῦ ποδὸς κυλίκων, μεγάλων ἀμφοροειδῶν κρατῆρων κοσμουμένων διὰ σπειρῶν, ἀνθέων ἢ γογκυλίων καθέτως διατεταγμένων ἢ πτηνῶν, ὀστρακῶν μεγάλων κυπέλλων φέροντος διακόσμησιν ἐξ ὁμάδων βοστρυχοειδῶν γραμμῶν εἰς δύο ὀρόφους, ὡς καὶ πούς τριποδικοῦ ἀγγείου. Ταῦτα εἶναι προφανῶς εἰσηγμένα ἐκ Μυκηνῶν, διότι τῆς αὐτῆς ποιότητος εὐρέθη τὸ ὀπίσθιον ἀπὸ τοῦ μέσου τοῦ κορμοῦ ἀπότμημα τοῦ ἀριστεροῦ ἵππου ἐκ πηλίνου εἰδωλίου ζεύγους ἵππων μετὰ τὴν ἱππέων τοῦ τύπου τοῦ εἰδωλίου τῆς ἄλλοτε συλλογῆς τοῦ καθηγητοῦ Α. Β. Cook (Wace, Chamber tombs at Mycenae, 216 πίν. XXIV α).

Ἡ πληθώρα τῶν ἀγγείων τοῦ τάφου ἀνήκουν εἰς τὴν ὑστάτην φάσιν τοῦ μυκηναϊκοῦ πολιτισμοῦ ΥΕ III Γ εὐκόλως διακρινόμενα ἐκ τοῦ πηλοῦ, τοῦ ὁποίου ἡ συνοχή εἶναι μικρά ἢ ἐλαχίστη καὶ τῶν ὥρχων καὶ ἐφθαρμένων χρωμάτων. Τὸ πληθὺς αὐτῶν εἶναι τρίωτοι ἀμφορίσκοι καὶ μικροὶ ἀριθμὸς ἀλαβάστρων μετὰ καθέτων τοιχωμάτων (Πί ν. 329 α) καὶ ψευδοστόμων ἀμφορί-

σκων, θέματα δὲ διακοσμήσεως τὸ δικτυωτὸν κατὰ προτίμησιν καὶ ἡ σπείρα. Εἰς τὴν φάσιν αὐτὴν κατατάσσεται, ὡς ἐκ τῆς ποιότητος τοῦ πηλοῦ, τὸ πρόσθιον τμήμα πηλίνου συμπλέγματος διζύγων βοῶν ἢ ἵππων μετὰ τμήματος τοῦ ρυμοῦ (Πί ν. 330 β).

Γύρωθεν τοῦ τάφου περισυνελέγησαν ὀστρακα ἀγνώστου προελεύσεως εὐμεγέθων ἀγγείων καλῆς ποιότητος, ἐν δὲ κρατῆρος ἢ καὶ ψευδοστόμου ἀμφορέως φέρει διακόσμησιν κατὰ τὸν πυκνὸν λεγόμενον ρυθμὸν διὰ τριγλῶφων ἐκ πολλῶν τεθλασμένων καὶ πτηνῶν ἴσως, τῶν ὁποίων διασφύζονται μόνον αἱ οὐραί.

Τὰ μικρὰ εὐρήματα ἦσαν ποικίλα καὶ πολύτιμα.

Μετάλλινα εὐρέθησαν μικρὰ ἀποτμήματα χαλκίων ὀπλων, ἐν οἷς καὶ αὐλοῦ αἰχμῆς δόρατος, κακῆς διατηρήσεως· χάνδραι χρυσαὶ μὲ ἔκτυπον διάκοσμον βουκράνου, ἀνθεμίου, ζεύγους ροδάκων, ἡμιρρόδακος (τοῦ τύπου ἀνθους παπύρου), διπλῶν ἐλίκων ἀντιθετικῶν, ὧν δύο μετὰ κοκκιδωτῆς διακοσμήσεως πεποικιλμένοι (Πί ν. 331 α - β), σφαιρικοί ἢ ἐν σχήματι ἐλαιοπυρῆνος, μικρὰ ταινία ἐκ φυλλαρίου χρυσοῦ, δύο χρυσοὶ σφηκωτῆρες.

Πρὸς τούτοις περιεῖχε σφραγιδολίθους φακοειδεῖς ἐκ στεατίτου μὲ παραστάσεις 1) ὁμοκέντρων ἡμικυκλίων, 2) ζώου τοῦ γένους τῶν ἐλάφων ἢ δορκάδων, 3) ρόδακος, 4) ἰχθύων (ἐξ ἀμεθύστου), 5) ἀμυγδαλοειδῆ ἐκ κορνεάλης μὲ παράστασιν ἐκφυλισμένου ναυτίλου (Πί ν. 325 γ), ὡς καὶ ἀποθραύσματα ἄλλων.

Χάνδρας ἐκ κορνεάλης (1444) διαφόρου μεγέθους καὶ σχήματος, ὧν μίαν ὑπὸ μορφῇ σκαρabaίου, ἐξ ὀρείας κρυστάλλου ἀκεραίας 5, πολλὰς ἐξ ὕαλομάζης, ὧν μίαν ὑπὸ μορφῇ πιθήκου καθημένου ἐπὶ τοῦ ὀπισθίου τμήματος (ὑψ. 0,02 μ., Πί ν. 332 α, 331 β), τεκμήρια τῆς ἐπαφῆς πρὸς τὴν Αἴγυπτον· πλακίδια μὲ ἀσπίδα ἢ σπειροειδῆς κόσμημα, σφονδύλια πῆλινα καὶ ἐκ στεατίτου κωνικά καὶ ἀμφικωνικά· τὸ πρὸς τὴν ἀκωκὴν τμήμα περόνης ἐξ ἐλεφαντοστοῦ. Ἀποτμήματα ἐξ ἐλεφαντοστοῦ, μύκτηας ἴσως ξίφους (Πί ν. 332 β - γ), δύο χαυλῖα ἐκ περικεφαλαίας τριγωνικά καὶ αἰχμὴν βέλους ἐκ πυριτολίθου (Πί ν. 332 δ). Πῆλινα εἰδώλια βοός (ὀλικὸν ὑψ. 0,05 μ., Πί ν. 332 ε) καὶ ἀποτμήματα ἐκ ζεύγους ἵππων ἢ βοῶν.

Οἱ ἄλλοι τρεῖς θολοτοὶ τάφοι εἶναι λελαξευμένοι ἐν τῇ κατωφερείᾳ λόφων ἐν θέσει Μαραθιά εἰς ἀπόστασιν 300 - 500 μ. πρὸς Δ. τῆς ἀκροπόλεως.

Ὁ πλησιέστερον πρὸς τὴν ἀκρόπολιν τάφος (διαμ. 4.14 μ.), ὀνομασθεὶς πρὸς διάκρισιν Μαραθιά 1 (Πί ν. 333 α - β) διατηρεῖται εἰς ὕψος 19

δόμων (2.10 μ.) κατά ανατολικόν ἡμιθόλιον μειούμενον εἰς τὰ ἄλλα σημεῖα. Τὸ δάπεδον τοῦ τάφου ἀποτελούμενον ἐκ τοῦ λειανθέντος μαλακοῦ κροκαλοπαγοῦς βράχου εὐρίσκεται 2.60 μ. χαμηλότερον τῆς ἐπιφανείας τοῦ ἐδάφους. Τὸ ἀπέναντι τῆς εἰσόδου τμήμα ὡς καὶ τμήματα τῶν ὀρθίων τοιχωμάτων τοῦ στομίου ἔχουν καταστραφῇ παρὰ τῶν τυμβωρύχων, οἵτινες ἔχουν μετατοπίσει ἐκ τῆς ἀρχικῆς θέσεως τὰς καλυπτούσας τὸν δρόμον πλακοδοκοὺς. Κατὰ τὸ μέσον μήκους τοῦ δρόμου σφάζεται μία στρώσις τοῦ φράγματος τοῦ στομίου, εἰς δὲ τὴν ἀπὸ Ν. εἰσόδον τοῦ δρόμου ἦσαν τοποθετημένοι ὡς θύρα δύο λεπταὶ πλάκες λίθιναι. Αἱ ἐπιχώσεις τοῦ δρόμου ἦσαν ἀδιατάρακτοι, ἀποτελούμεναι ἐξ ἐρυθροῦ μετὰ λιθαρίων χρώματος, τὸ ὁποῖον εἶχε σχεδὸν ἀπολιθωθῇ.

Εἰς τὸν θάλαμον, ὅστις ἦτο σεσυλημένος παρὰ τῶν ἀρχαιοκαπήλων, εὐρέθησαν πέντε μεγάλοι ψηφίδες ἐκ κορνέλης διαφόρου σχήματος, ὅστρακον ἀλαβάστρου κοσμούμενον διὰ σειρᾶς ὁμοκέντρων ἡμικυκλίων ΥΕ III Β καὶ ἄλλο ραμφοστόμου πρόχου, εἰς δὲ τὸ στόμιον ἀλάβαστρον ἀποκατασταθὲν διὰ μικρᾶς συμπληρώσεως ἄρτιον (ὕψ. 0.06 μ., Πί ν. 329 β), ὅστρακα ἀγγείων, μέγας ἀριθμὸς τῶν ὁποίων εἶναι πόδες ὑψιπόδων κυλίκων καὶ δύο ἐκ ποδῶν ἐμμεγέθων κρατήρων, χαλκοὺς δακτύλιους καὶ τὸ ἐκ στρεπτοῦ χαλκίνου σύρματος ἡμισυ πόρπης (μήκ. 0.08 μ., Πί ν. 336 α).

Ἰσως διαμέτρου πρὸς αὐτὸν εἶναι λελαξευμένος ἐπὶ γειτονικοῦ λοφίσκου ὁ καλύτερον πάντων διατηρούμενος εἰς ὕψος 19 δόμων (2 μ.) θολωτὸς τάφος Μαραθιά 2 (διαμ. 4.17 μ., Πί ν. 334 α). Τμήμα ἔναντι τῆς εἰσόδου ἔχει καταστραφῇ μέχρι τοῦ 5ου δόμου (ὕψ. 0.52 μ.). Τὸ δάπεδον εὐρίσκεται εἰς βάθος 3 μ. περίπου ἀπὸ τῆς ἐπιφανείας τοῦ ἐδάφους καὶ ἀποτελεῖται ἐκ τοῦ φυσικοῦ μαλακοῦ κροκαλοπαγοῦς βράχου ἐπιμελῶς λειανθέντος καὶ ἐπαλειφθέντος διὰ λεπτοῦ στρώματος ὑποκιτρίνου πηλοῦ. Ὁ δρόμος, ὁ ὁποῖος μόνον εἰς τὸν τάφον τοῦτον σφάζεται πλήρης, καλύπτεται διὰ σειρᾶς τεσσάρων ὀριζοντίων πλακοδοκῶν, ἐφαπτομένων ἀλλήλων κατὰ μήκος καὶ ἐδραζομένων ἐπὶ τῆς ἐκατέρωθεν αὐτοῦ λιθεπενδύσεως (Πί ν. 334 β καὶ 335 α). Ἡ εἰσόδος ἐκλείετο διὰ μεγάλης παρίνης πλακὸς (Πί ν. 335 β), πρὸ τῆς ὁποίας ὑπῆρχον ὅστρακα. Ἐναντι τῆς εἰσόδου κατὰ τὸ ἀνατολικὸν ἡμισυ τοῦ θαλάμου ἔκειντο τρεῖς νεκροί, ὁ εἰς εἰς ὑπτίαν θέσιν μετὰ τὰ σκέλη συνεσταλμένοι πρὸς Α. Ἡ ἐπίχωσις τοῦ στομίου ἦτο ἄθικτος, παρουσιάζει δὲ τὸ ἀνώτερον στρώμα ἐκ κονιοχώματος καὶ τὸ κατώτερον ἐξ ἐρυθροῦ χρώματος μετὰ λιθάρια, τὸ ὁποῖον, ὡς εἰς τὸν δρόμον τοῦ τάφου Μαραθιά 1, εἶχε σχεδὸν ἀπολιθωθῇ.

Τὰ ὅστᾱ 8 - 9 νεκρῶν ἦσαν συσσωρευμένα, ἔστοιβαγμένα εἰς τὸν χώρον τοῦ στομίου μέχρι τοῦ φράγματος αὐτοῦ, οὗτινος μία στρώσις σφάζεται.

Καὶ ὁ τάφος οὗτος, ὡς καὶ οἱ σύγχρονοι πρὸς αὐτὸν θολωτοὶ τάφοι Σερεμέτι καὶ Μαραθιά, εἶχε συληθῇ καὶ χρησιμοποιηθῇ ἐκ νέου παρὰ τῶν ἀρχαίων. Ὁ θάλαμος, ὅστις εἶχεν ὑποστῇ γενικὴν σχεδὸν σύλησιν, ἀπέδωσε μόνον ὅστρακα ἐμμεγέθων κρατήρων τῆς ΥΕ III Β περιόδου, φέροντα διακόσμησιν διὰ κογχυλίων καὶ ἀνθέων (Πί ν. 336 γ), ὡς καὶ ὅστρακον παρὰ τὴν λαβὴν σκύφου κοσμούμενον διὰ συστήματος ὁμορρόπων ἀνιουσῶν γωνίων σμικρυνόμενων καὶ ὑπὸ τὴν λαβὴν διὰ διπλῶν ρόμβων, ὁ δὲ δρόμος ἀγγεία τῆς ΥΕ III Γ περιόδου, ὡς δύο ψευδοστόμους ἀμφορίσκους, ὧν οἱ χρωματισμοὶ κατέστησαν ἐξίτηλοι (ὕψ. α' 0.104 μ., β' 0.113 μ., Πί ν. 337 α), δύο ὑψιπόδας κυλίκας, μίαν ἀκραίαν δλόβαφον ἐσωτερικῶς καὶ ἐξωτερικῶς διὰ ἀραιοῦ καστανεύθρου χρώματος (ὕψ. 0.16 μ.) καὶ ἄλλην κολοβὴν τὸν πόδα δλόβαφον δι' ἐρυθροῦ χρώματος ἐξωτερικῶς, ἐξίτηλου νῦν, καὶ ἐσωτερικῶς διατηρουμένου ἐν μέρει (ὕψ. 0.105 μ., Πί ν. 337 α), προχοΐσκη μετ' ἀποκλινόντων χειλέων καὶ πλαστικοῦ δακτυλίου κατὰ τὴν βάσιν τοῦ λαμποῦ κοσμουμένην κατὰ τὸν ρυθμὸν τοῦ Σιτοβολῶνος διὰ ζεύγους ἀντιθετικῶν σπειρῶν μετ' ἀγκυλωτοῦ στελέχους ἐκατέρωθεν κεντρικῆς τριγλύφου ἐκ παραλλήλων καθέτων γραμμῶν, πρὸς τὰς ἀκραίαις τῶν ὁποίων συνάπτονται συνεχῇ ἡμικύκλια ἐν εἰδεί φεστονίου (ὕψ. 0.087 μ., Πί ν. 337 β) καὶ κωδωνόσχημον τοῦ ρυθμοῦ τοῦ Σιτοβολῶνος· κατὰ τὴν πρόσφυσιν τῶν λαβῶν φέρει διακόσμησιν διὰ δύο πλατειῶν ἐπαλλήλων γραμμῶν ἀραιοῦ καστανεύθρου ἢ ἐρυθροῦ χρώματος, διὰ τοῦ αὐτοῦ δὲ χρώματος περιγράφεται ἡ βάσις καὶ τὰ χεῖλη, τὸ ἐπίπεδον ἄκρον τῶν ὁποίων περιθέουν συνεχῇ ἡμικύκλια· ἐσωτερικῶς δλόβαφον (ὕψ. 0.122 μ., Πί ν. 337 γ).

Ἐκ τῶν ὀστράκων τοῦ δρόμου σημαντικὸς ἀριθμὸς εἶναι πόδες ὑψιπόδων κυλίκων· καὶ ἔξω καὶ ἔσω τῆς πλακὸς τῆς εἰσόδου εὐρέθησαν καὶ ὅστρακα χονδροειδοῦς ἀγγείου, πίθου ἴσως.

Μικροεὐρήματα περιεῖχε διάφορα. Μετάλλια εἶναι χρυσῇ συμπεπιεσμένη σφαιρικὴ ψηφὶς ὀρμου, χαλκὴ τριχολαβίς, χαλκοὶ δακτύλιοι ἡμικυκλικῆς τομῆς ἀκέραιοι 4 (Πί ν. 336 α), ἀποτμήματα ἄλλων δακτυλίων, ὡς καὶ λεπίδος μαχαίριδιου καὶ σύρματος ἐκ πόρπης πιθανῶς.

Σφονδύλιον ἐκ στεατίτου κωνικὸν καὶ πῆλινα ἀμφικωνικά.

Τρία πῆλινα κομβία φέροντα δύο τρήματα κατὰ τὴν περιφέρειαν: α) κωνικὸν διαμ. 0.024 μ., β) καὶ

γ) κολουροκωνικά διαμ. 0,023 και 0,026 μ. (Πί ν. 336 β).

Τεμάχια ήλεκτρου και όρμωσηφίδας διαφόρου μεγέθους και σχήματος εκ κορνεάλης 20, εξ ύαλομάζης 2. Σφραγιδόλιθον φακοειδής εκ στεατίτου μελανού έφθαρμένον και άλλον όμοιον με παράστασιν ύψιλαίμου ζώου μετά μακρών κτενοσχημων κεράτων, έλάφου ή δορκάδος, στρέφοντος τήν κεφαλήν όπίσω (Πί ν. 325 γ).

Εις απόστασιν 30 μέτρων περίπου προς Β. αὐτοῦ μικρότερος πάντων (διαμ. 3.10 μ.) θολωτός τάφος Μαραθιά 3 διατηρεΐται εις ύψος 13 δόμων (1.33 μ., Πί ν. 338 α). Τό εκ του φυσικοῦ κροκαλοπαγούς βράχου δάπεδον, τό όποϊον έχει εκβαθυνθῆ παρὰ τῶν τυμβωρύχων, εὐρίσκεται 2 μ. χαμηλότερον τῆς επιφανείας τοῦ εδάφους. Αἱ καλυπτῆριοι πλάκες τοῦ δρόμου, πλην μιᾶς κειμένης κατά χῶραν, ἔχουν ἀφαιρεθῆ και μετακινηθῆ παραπλεύρως (Πί ν. 338 β). Κυκλική κρηπίς (διαμ. 5.40 μ.) εκ σειρᾶς μεγάλων ἀργολίθων περιβάλλει τόν τάφον προς συγκράτησιν τῶν χωμάτων τοῦ τύμβου (Πί ν. 339 α). Ἡ ἀπουσία κεραμεικῆς και άλλων ἐνδείξεων μαρτυροῦν τήν πλήρη σύλησιν αὐτοῦ. Εἰς τήν ἀρχήν τῆς ἀπό ΒΔ. εἰσόδου αὐτοῦ εὐρέθησαν ὄστρακα ἀγγείων κακῆς τῶν περισσοτέρων ποιότητος· μέγας ἀριθμός μεταξὺ αὐτῶν, ὡς και εἰς τοὺς τάφους Μαραθιά 1 και 2, εἶναι πόδες κυλίκων. Ἡ ἀνεύρεσις δὲ αὐτῶν εἰς τό στόμιον τῶν τάφων ἐπιβεβαιοῖ τήν γνώμην περὶ τελέσεως χοῶν μετά τό τέλος τοῦ ἐνταφιασμοῦ.

Δοκιμαστικά ζητήσεις ἐπὶ τῶν γύρωθεν ὕψωμάτων διά τήν ἀνεύρεσιν άλλων τάφων ἀπέβησαν ἀκαρποί.

Μεταξὺ τῶν ἐν θέσει Μαραθιά τάφων και τῆς ἀκροπόλεως εἰς τόν πρό τῆς Κόκκινης Σπηλιᾶς χῶρον περισυνελέγησαν μικρός λίθινος πέλεκυς εκ σερπεντίνου (ή όφίτου), λίθινα βέλη (Πί ν. 339 β) και πληθώρα ὄστράκων ἀρίστης ποιότητος νεολιθικῶν ἀγγείων, εὐρυστόμων τῶν περισσοτέρων. Τῶν μονοχρῶμων ὁ πηλός εἶναι ἀνοικτός κεραμόχρους ή ὑπότεφος με τήν ἐσωτερικήν ἐπιφάνειαν μελανήν. Τῶν γραπτῶν ἀγγείων εἰς τὰ περισσότερα μικρά ὄστρακα (τῆς κατηγορίας Α 3 β) δι' ἐρυθροῦ χρώματος περιγράφονται μόνον τὰ χεῖλη ἐξωτερικῶς και ἐσωτερικῶς· εἰς τινα παραδείγματα ή ἐσωτερική μόνον ἐπιφάνεια καλύπτεται διά πορτοκαλίνου χρώματος ή ἐπιχρίσματος. Δι' ὀλίγων ὄστράκων ἀντιπροσωπεύεται ή κατηγορία τῶν ἀγγείων, εἰς τὰ ὁποῖα ή ἐπιφάνεια φέρει ἐπιχρίσμα ὑπόλευκον και κοσμήματα ἐρυθρά. Εἰς τόν χῶρον ἄνω τῆς Κόκκινης Σπηλιᾶς εὐρέθη λίθινος πέλεκυς, τοῦ όποῖου αἱ εὐρεΐται

πλευραὶ εἶναι ὁμοιόμορφοι και ἐπὶ τῆς μιᾶς τῶν στενῶν πλευρῶν εὐρίσκεται ἀβαθῆς κυκλική κοιλότης (Συλλογῆ τῆς Παλαμαϊκῆς Σχολῆς τοῦ Μεσολογγίου), ἐπὶ δὲ τῆς ἀνατολικῆς κλιτύος τῆς ἀκροπόλεως ἐν θέσει Ἐγούζης άλλος ἐρυθροῦ λίθου πέλεκυς τετραπλεύρου τομῆς, τοῦ όποῖου ή ἐσω τῶν στενῶν πλευρῶν εἶναι ὑπόκοῖλος και ή ἐξω, ὡς και αἱ ὁμοιόμορφοι εὐρεΐται πλευραὶ ὀξύνονται προς τό ἄκρον και σχηματίζουν τήν κόψιν, ἐπὶ τῶν τριῶν δ' αὐτῶν πλευρῶν ὑπάρχουν δύο αὐλακώσεις, αἱ ὁποῖαι ἐχρησίμευον, ἵνα δι' ἱμάντος συνδέηται ἀσφαλέστερον ὁ πέλεκυς μετά τοῦ στελλεοῦ. Ἡ πτέρνα εἶναι τετράπλευρος (Μουσεῖον Ἄγρινιου Α 16, μήκ. 0,116, πλ. 0,06, πᾶχ. 0,04 μ., Πί ν. 339 γ).

Τμήμα τοῦ τείχους τῆς ἄνω ἀκροπόλεως πιθανόν εἶναι προϊστορικόν.

Ἐξωθὶ τῶν τειχῶν τῆς ἐπὶ τῆς ἀνατολικῆς πλευρᾶς τοῦ λόφου ἐκτεινομένης πόλεως περισυνελέγη ἐπιτύμβιος στήλη φέρουσα τήν ἐπιγραφὴν *Ξένωνος* (τοῦ 4ου αἰ. π.Χ.) και ἄλλη ἐπιτύμβιος στήλη φέρουσα τήν ἐπιγραφὴν *Εὐθύδαμει χαῖρε* (τοῦ 1ου π.Χ. - 1ου μ.Χ. αἰ.) IG IX I² 1, 134 (Μουσεῖον Ἄγρινιου) προέρχεται ἐξ Ἁγίου Ἡλίας. Ἐκ δὲ τοῦ λοφίσκου Καστέλλι Γουριάς ἐπὶ τῆς ἀριστερᾶς ὁχθῆς τοῦ Ἀχελῷου παρὰ τὸν χῶρον διαφορθεύσεως ἀπότμημα ἐτέρας στήλης φερούσης τήν ἐπιγραφὴν *[S.L.] L. Strabo* συμπληρωθεῖσα συμφώνως προς παλαιότεραν δημοσίευσιν τοῦ ἱστορικοῦ φιλόλογου κ. Κ. Σ. Κώνστα², ὅτε ὁ λίθος ἦτο ἀέρεαιος, νῦν δὲ τό ἄλλο τμήμα αὐτό έχει οἰκοδομηθῆ εἰς τήν οἰκίαν Σπ. Κολιάτσα ἐν Γουριᾷ.

Ὁ λιμὴν τῆς πόλεως κεῖται παρὰ τό μοναστήριον τῶν Ἀγίων Ταξιάρχων, ὡς μαρτυροῦν τὰ ἐπὶ τῶν πλησίον παραλιακῶν ἀγρῶν ὄστρακα και τὰ ἐν θέσει Ἀμπέλια ή Πετράκια κλυζόμενα ὑπὸ τῆς θαλάσσης, κατὰ πληροφορίας αὐτοπτῶν, ἐρείπια μάλω ή νεωσοίκων.

Τὰ ἐρείπια τειχῶν και πόλεως ἐπὶ τοῦ κωνικοῦ λόφου μετ' τό μοναστήριον τοῦ Προφήτου Ἡλιοῦ ἐπὶ τῆς κορυφῆς ἐταυτίσθησαν παρὰ τῶν Leake, Bazin, Oberhammer και Woodhouse³ προς τήν Ἰθωρίαν, ή ὁποῖα κατὰ τὸν Πολύβιον ἐδέσποζε τῆς ὁδοῦ εκ τῆς Κωνώπης προς τό Παιάνιον και τοὺς Οἰνιάδας. Διότι μόνη ή θέσις αὕτη κατὰ τήν περιγραφὴν τοῦ Πολυβίου «ὀχυρότῃ φυσικῇ και

2. Κ. Σ. Κώνστα, περ. Αἰτωλοακαρνανικά Χρονικά, Α' 1956, 33 - 48.

3. W. M. Leake, Travels in Northern Greece (1835), III 577. Bazin, Archives des missions, Ser. II, τόμ. I (1864) 340. Oberhammer, Akarnanien (1887), 34. Woodhouse, Aetolia. Τελευταίως ὁ Κοντός, εἰς περ. Πλάτων.

χειροποιήτω διαφέρει» και ἐν τῇ περιφερείᾳ αὐτῆς ἐν θέσει κατὰ μῆκος τῆς ἀριστερᾶς ὁχθῆς τοῦ Ἀχελφου σφίζονται τὰ ἐρείπια τῶν φυλακτηρίων πύργων τῶν κατεδαφισθέντων κατὰ διαταγὴν τοῦ Φιλίππου τοῦ Ε' κατὰ τὸν Συμμαχικὸν λεγόμενον πόλεμον (220 - 217), ὅτε οὗτος κατέστρεψεν ἐντελῶς καὶ τὴν πόλιν (τὸ 219 π.Χ) συμφώνως πρὸς τὸν αὐτὸν ἱστορικὸν (Πολ. IV 64, 9).

Ὁ βορειότερος ἐξ αὐτῶν, γνωστὸς ὡς «Ἑλληνικά» ἐν τῇ περιφερείᾳ τοῦ χωρίου Σταμνά, εὐρίσκεται εἰς ἀπόστασιν 300 μ. περίπου ἀπὸ τῆς ὁχθῆς τοῦ ποταμοῦ καὶ 800 μ. πρὸς Α. τοῦ παρὰ τὰ ναυδρία «Δυὸ ἐκκλησιᾶς» χώρου διαπορθμεύσεως πρὸς τὴν παρὰ τὴν Παλαιομάνιναν Ξηρομέρου ἀρχαίαν πόλιν Σαυρίαν. Εἶναι τετράγωνος (7 x 7 μ.) κατὰ τὸ ἰσόδομον τραπεζίσχημον σύστημα ἐξ ἀσβεστολίθων μετὰ κατακορύφων διακοσμητικῶν βελονίων κατεσκευασμένος, σφίζονται δ' αὐτοῦ δύο δόμοι (ὕψ. τοῦ 2ου δόμου 0,66 μ.) ἀντὶ τῶν τριῶν, τοὺς ὁποίους ἀναφέρει ὁ Woodhouse. Παρ' αὐτὸν εἶναι ἐμφανῆ τὰ ἐρείπια καὶ ἄλλου οἰκοδομήματος, τὰ ὁποῖα παρατήρησε καὶ ὁ Woodhouse.

Τὸ βορειότερον τῶν «Δυὸ ἐκκλησιῶν» βυζαντινὸν ναυδριον εἶναι μονόκλιτος βασιλική (4,90 x 12,20 μ. τοῦ 12ου αἰ. Πί ν. 340 α - β), σφίζεται δὲ μέχρι τοῦ ὕψους τῆς στέγης.

Ὡς ὑπέρθυρα τῆς νοτίας καὶ δυτικῆς θύρας ἔχουν τοποθετηθῇ βάσεις (τελαμώνες) στηλῶν ἐκ λευκοῦ ἀσβεστολίθου (α' ὕψ. 0,20, μήκ. 2,15, πλ. 0,48 μ., β' ὕψ. 0,205, μήκ. 1,80, πλ. 0,47 μ., ὀρθογώνιος τόρμος μήκ. 1,30 μ.). Τὸ ἄλλο ναυδριον εἶναι μικρότερον (7,10 x 4,20 μ. περίπου) καὶ οἱ τοῖχοί του διατηροῦνται εἰς μικρότερον ὕψος.

Ἄλλου πύργου (9,10 x 10 μ.), γνωστοῦ ὡς «Ἑλληνικά» ἐν τῇ περιφερείᾳ τοῦ χωρίου Γουριά, εἶναι ὁρατοὶ δύο δόμοι (ὕψ. 0,99 μ.) ἐπίσης κατὰ τὸ ἰσόδομον τραπεζίσχημον σύστημα (Πί ν. 340 γ).

Τοῦ 2 χλμ. πρὸς Ν. αὐτοῦ πύργου παρὰ τὸ ναυδριον Ἅγιος Ἰωάννης, εἰς ἀπόστασιν 150 μ. ἀπὸ τοῦ ποταμοῦ λιθόπλινθοι μόνον ὑπάρχουν — τοῦ ναῖσκου τοῦ Ἀγίου Ἰωάννου διεσφίζοντο τμήματα τῶν τοίχων τῆς βορειοδυτικῆς καὶ νοτιοδυτικῆς γωνίας (Woodhouse, ἔ.α., εἰκ. σ. 160).

Ἐν θέσει «Λάκκα Μόσχου» περὶ τὰ 800 μ. ΝΔ. αὐτοῦ καὶ περὶ τὰ 400 μ. πρὸς Α. τοῦ χωρίου Γουριά σφίζεται ὁ κατώτατος δόμος ἄλλου μικροῦ πύργου καὶ τὰ ἐρείπια ἄλλων παρὰ τὸ ναυδριον Ἅγιος Ἀθανάσιος καὶ ἐν θέσει Ρουπακιᾷ, 1500 μ. ΝΔ. τῆς ἀκροπόλεως, κατὰ τινες δὲ πληροφορίας καὶ ἄλλος ἐν θέσει Καμίνι.

Ὁ Woodhouse ὑποθέτει, ὅτι ἡ Ἰθωρία ἐκτίσθη ἐπὶ τῆς ὁμηρικῆς Ὠλένου, τὴν ὁποίαν οἱ Αἰολεῖς τῆς Αἰτωλίας κατέσκαψαν, πλησίον κειμένην τῆς νεωτέρας Πλευρώως ἐν τῇ μεσογαίᾳ (Στράβ. X 2,6· 22). Νομίζω ὅμως, ὅτι θὰ ἔκειτο ἐπὶ τῆς Παραχελωΐτιδος ἢ τῶν ἐκβολῶν τοῦ Ἀχελφου, ἀφοῦ ἡμφεσβήτουν τμήμα τῆς χώρας οἱ Ἀκαρνανεὶς κατὰ πληροφορίαν τοῦ Στράβωνος (X 2,6). Θὰ εἶχομεν βεβαίως μαρτυρίαν τῶν ἀρχαίων σχετικὴν πρὸς τὴν ὑπόθεσιν ταύτην τοῦ Woodhouse, διὰ τοῦτο θὰ πρέπει ν' ἀναζητηθῇ ἡ Ὠλένος ἐπὶ τῆς πρὸς Ν. τῆς Ἰθωρίας παραλίας τῆς Αἰτωλίας, ὅπου ἐκτὸς τῶν ἐπὶ τῆς Παραχελωΐτιδος παρὰ τὴν Μάστρου ἐρειπίων τοῦ Παιανίου πρὸς τὰς ἐκβολὰς κατὰ τὴν ἀριστερὰν ὁχθὴν τοῦ Ἀχελφου ἐπὶ τοῦ νησοειδοῦς ὑψώματος τοῦ Σκοπᾶ ὑπάρχει τὸ γνωστὸν ὡς Πόρτες μικρὸν ἀρχαῖον τεῖχος, ὁ περίβολος τοῦ ὁποίου (πᾶχ. 1,40 μ.) ἐκ μεγάλων (ὕψ. μέχρι 1,10 καὶ μήκ. μέχρι 1,50 μ.) πολυγωνικῶν, μὲ φυσικὴν ἢ εἰργασμένην τὴν ὄψιν, ἀσβεστολίθων δὲν ὑπερβαίνει τὰ 1500 μ., εἶναι δὲ ἐφωδισμένος δι' ἡμικυκλικῶν πύργων (χορδῆς μέχρι 6,20 μ.) ἐξεχόντων περὶ τὰ 2,50 μ. καὶ δὲν διατηρεῖται καλῶς.

Ἐπὶ τῆς δυτικῆς πλευρᾶς τοῦ Σκοπᾶ, κατὰ πληροφορίαν τοῦ ἐκτάκτου Ἐπιμελητοῦ Ἀρχαιοτήτων Οἰνιαδῶν καὶ Παραχελωΐτιδος Διευθυντοῦ τοῦ Δημοτικοῦ Σχολείου Νεοχωρίου κ. Γεωρ. Κόκκα, εὐρέθη χαλκοῦς ἀπλοῦς πέλεκυς (σμίλη).

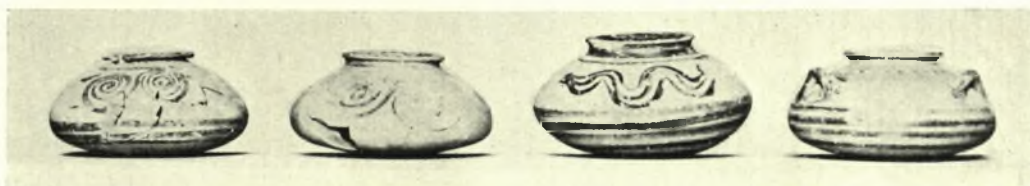
Εἰς ἀπόστασιν 500 μ. πρὸς τὸν Ἀραξὸν ὑψοῦται ἐπὶ λοφίσκου τετράγωνος πύργος (πλευρᾶς 7,10 μ.) γνωστὸς ὡς «Ἑλληνικά» χωριζόμενος εἰς τρία διαμερίσματα. (Πί ν. 340 γ). Ὁ Ρωμαῖος συνάπτει τὰ ἐρείπια (ΑΔ 4 (1918) III κ.ε.) πρὸς τὰς Ἀθήνας τῆς Ἀκαρνανίας, μνημονευομένας ὑπὸ τοῦ Δημητρίου τοῦ ἐκ Σκίψιος (παρ' Ἡρωδιαν. I, 330 καὶ Στεφ. Βυζ. *ἐβδόμη Ἀκαρνανίας, ὡς Δημήτριος, Ἀθηναῖους ἐν τῇ Κουρήτιδι κτίσαντας πόλιν Ἀθήνας προσαγορεῦσαι*).

Δὲν θὰ ἦτο ὅμως ἄτοπον νὰ συνάψωμεν αὐτὰ πρὸς τὴν Ὠλένον, διότι ἀρχαιότερον εἰς τὴν Παραχελωΐτιν αἱ προσχώσεις μεταθέτουν τὰ καθοριζόμενα ὅρια Αἰτωλίας καὶ Ἀκαρνανίας, εἰς τὰς ἐκβολὰς ἰδίως, ὅπου ὁ ποταμὸς συχνάκις ἀλλάζει κοίτην, οὕτω δὲ δυνάμεθα νὰ ἐρμηνεύσωμεν τὴν φράσιν *τῆς δὲ χώρας* (τῆς Ὠλένου) *ἡμφεσβήτουν Ἀκαρνανεὶς* (Στράβ. X 2,6).

Πρὸς τούτοις, τὰ ἐρείπια εὐρίσκονται πλησίον τῆς παρὰ τὸν Ἀραξὸν ὁμωνύμου Ἀχαϊκῆς πόλεως, τῆς ὁποίας ἴσως ἦτο ἀποικία.

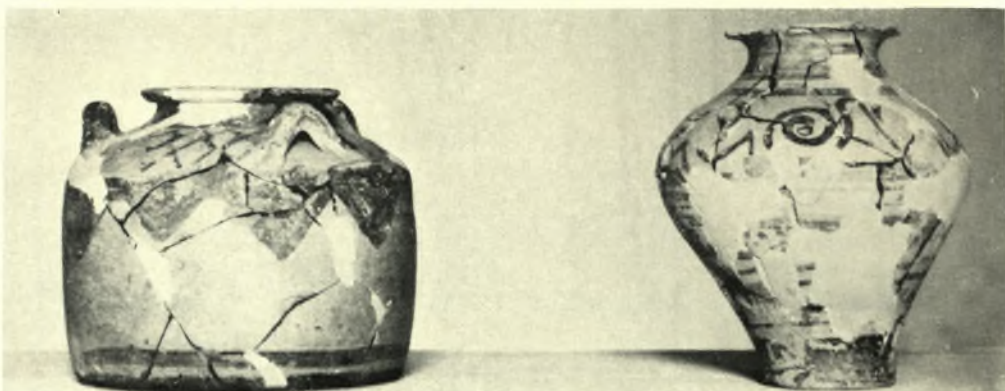
ΕΥΘ. ΜΑΣΤΡΟΚΩΣΤΑΣ

*



Αίτωλοακαρνανία. Ἀνασκαφή Ἁγίου Ἡλίου Μεσολογγίου. Ἀρτόσχημα ἀλάβαστρα ἐκ τοῦ θαλαμωτοῦ τάφου:
α. ἀριθ. Π. 246, β. ἀριθ. Π. 247, 259, γ. ἀριθ. Π. 251, 248 καὶ 249, δ. ἀριθ Π. 253, 257, 255, 256

ΕΥΘ. ΜΑΣΤΡΟΚΩΣΤΑΣ



Αϊτωλοακαρνανία. Ἀνασκαφή Ἀγίου Ἡλίου Μεσολογγίου. Ἀγγεῖα ἐκ τοῦ θαλαμωτοῦ τάφου: α. ἀριθ. Π. 254, 260, 268, β. ἀριθ. Π. 262, 263, 264, γ. ἀριθ. Π. 250, 252, δ. ἀριθ. Π. 261, 269

ΕΥΘ. ΜΑΣΤΡΟΚΩΣΤΑΣ



Αίτωλοακαρνανία. Ἀνασκαφή Ἁγίου Ἡλίου Μεσολογγίου: α. Ἀγγεῖα ἐκ τοῦ θαλαμωτοῦ τάφου, ἀριθ. Π. 265, 270, β. Πρόχους ἀριθ. Π. 266, γ. Σφραγιδόλιθοι μυκηναϊκῶν τάφων, δ. Δέλτος ἐπὶ σκαρβαίου τοῦ Ἀμενόφις τοῦ Γ'

ΕΥΘ. ΜΑΣΤΡΟΚΩΣΤΑΣ



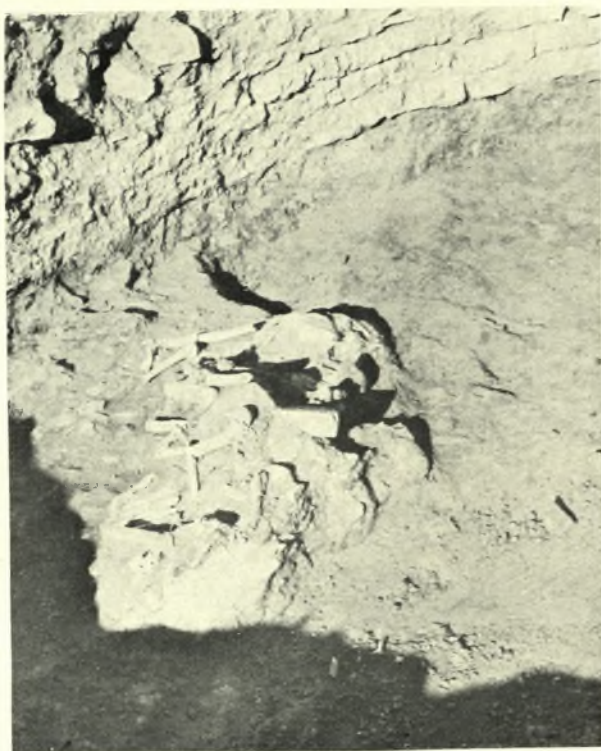
Αίτωλοακαρνανία: Ὁ θολωτός τάφος Σερεμέτι ἀπὸ Ν., εἰς τὸ βάθος ὁ λόφος τῆς ἀκροπόλεως τοῦ Ἁγίου Ἡλίου, β. Ὁ θολωτός τάφος Σερεμέτι καὶ ὁ κόλπος Κανάλι τοῦ Αἰτωλικοῦ

ΕΥΘ. ΜΑΣΤΡΟΚΩΣΤΑΣ



Αίτωλοακαρνανία: α - β. Ὁ δρόμος τοῦ θολωτοῦ τάφου Σερεμέτι ἀπὸ Β. καὶ ἀπὸ Ν.

ΕΥΘ. ΜΑΣΤΡΟΚΩΣΤΑΣ



Αϊτωλοακαρνανία. Θολωτός τάφος Σερεμέτι Ἁγίου Ἡλίου: α. Ὁ κυκλικὸς θάλαμος κατὰ τὴν ἀνασκαφήν,
β. Ταφαί

ΕΥΘ. ΜΑΣΤΡΟΚΩΣΤΑΣ

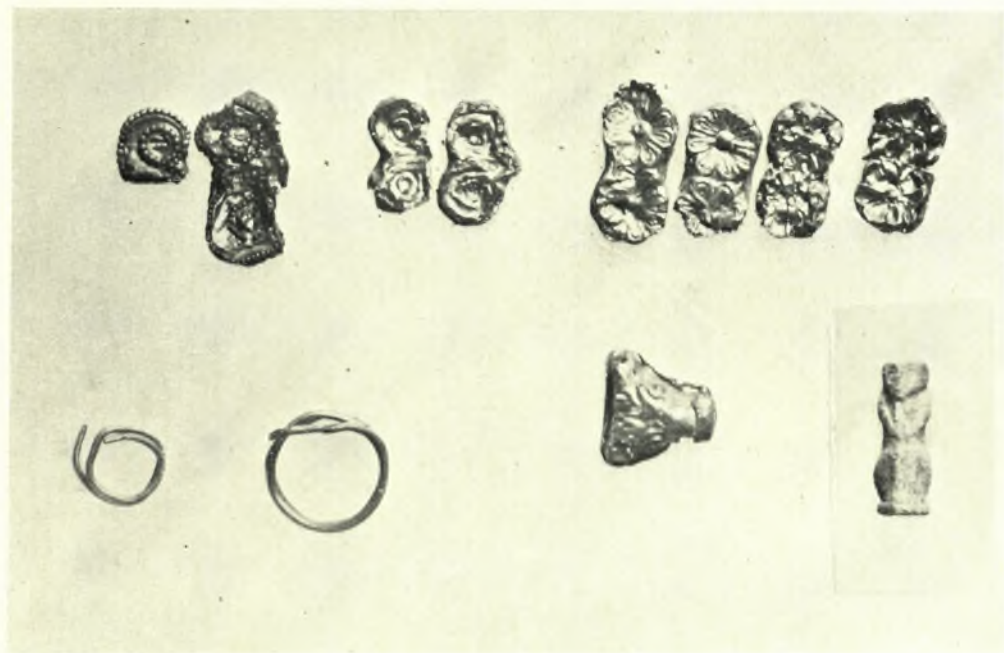
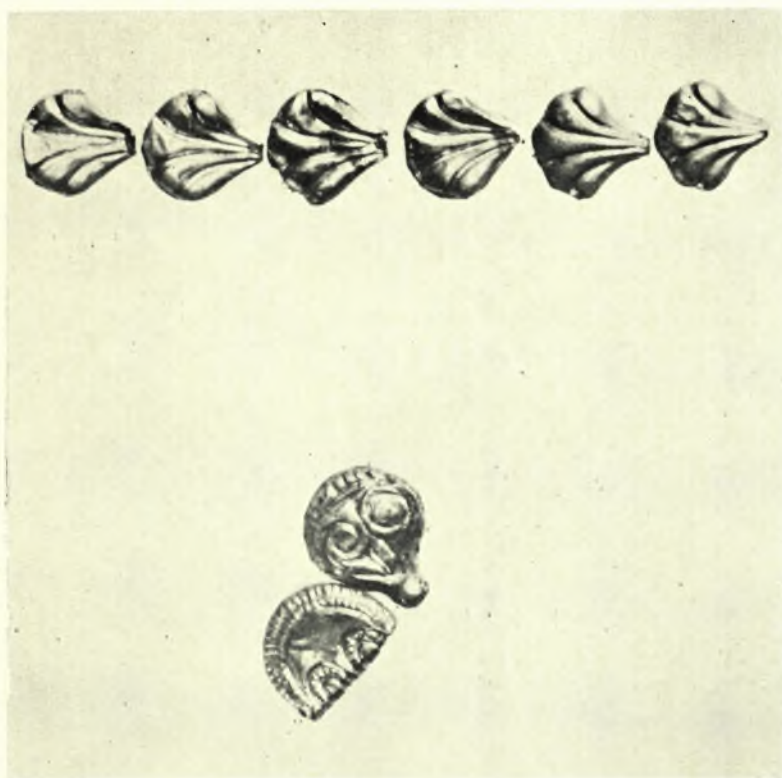


Αίτωλοακαρνανία: α. Ταφή θολωτού τάφου Σερεμέτι Ἁγ. Ἡλίας, β. Ἀγγεῖα ἐκ τῶν θολωτῶν τάφων Σερεμέτι καὶ Μαραθιά Ι

ΕΥΘ. ΜΑΣΤΡΟΚΩΣΤΑΣ

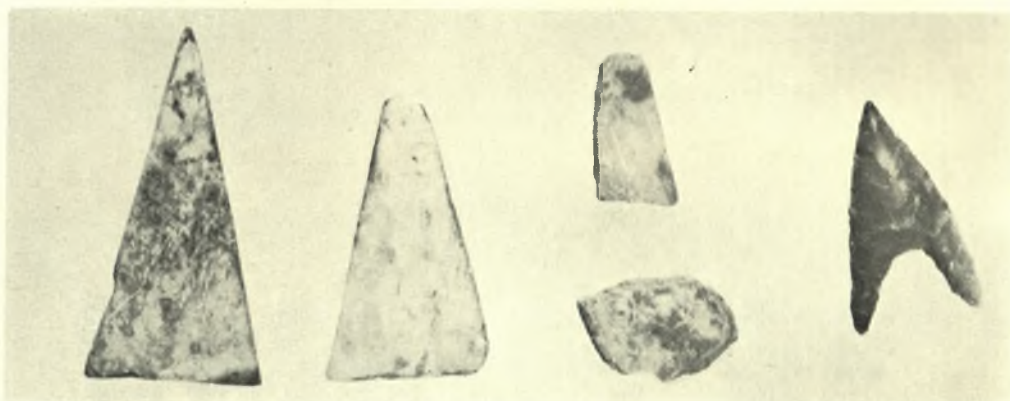
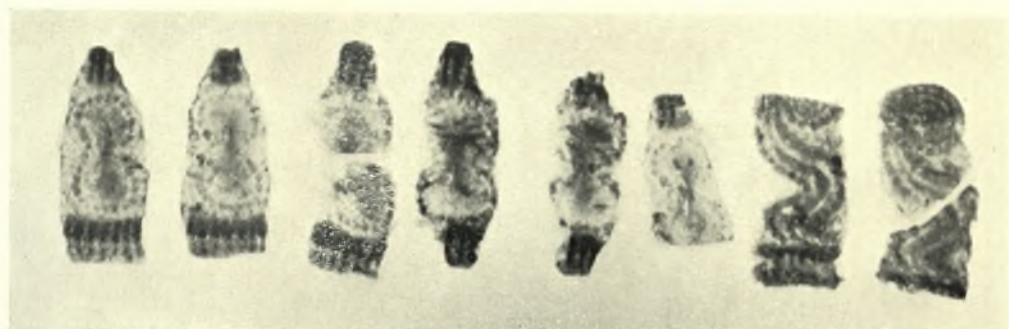


Αίτωλοακαρνανία. Θολωτός τάφος Σερεμέτι Ἀγίου Ἡλίας: α. Ἀμφορεῖς – φλάσκαι, β. Τὸ πρόσθιον
 τμήμα εἰδωλίου διζύγων βοῶν ἢ ἵππων



Αἰτωλοακαρνανία. Θολωτὸς τάφος Σερεμέτι Ἁγίου Ἡλίας: α. Χρυσαῖ ψηφίδες ὄρμου, β. Χρυσαῖ ψηφίδες ὄρμου, σφηκωτῆρες καὶ ψηφος ἐξ ὑαλομάζης ὑπὸ μορφὴν πιθήκων

ΕΥΘ. ΜΑΣΤΡΟΚΩΣΤΑΣ



Αἰτωλοακαρνανία. Θολωτὸς τάφος Σερεμέτι Ἁγίου Ἡλίου: α. Πλακίδια ἐξ ὑαλομάζης, β-γ. Ἀποτμήματα ἐξ ἐλεφαντοστοῦ (ἄνω καὶ κάτω πλευρά), δ. Χαυλία καὶ αἰχμή βέλους, ε. Πήλινον εἰδώλιον βοῦς

ΕΥΘ. ΜΑΣΤΡΟΚΩΣΤΑΣ



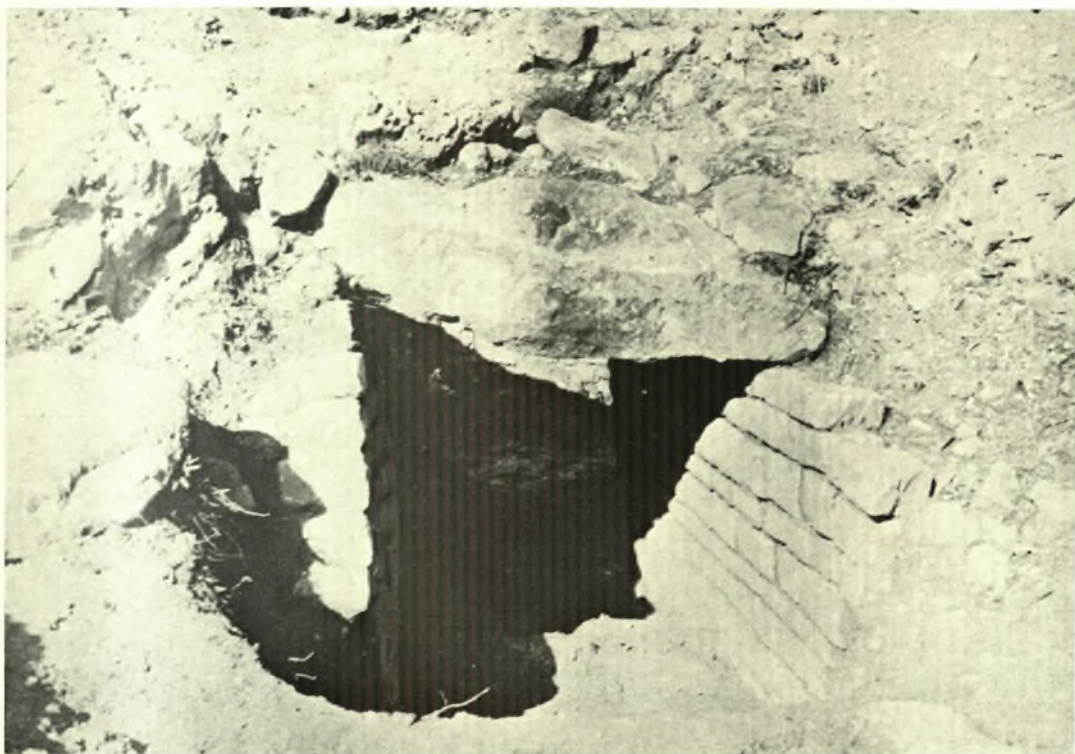
Αἰτωλοακαρνανία. "Άγιος Ἡλίας: α-β. Θολωτὸς τάφος Μαραθῖα Ι καὶ τὸ στόμιον αὐτοῦ

ΕΥΘ. ΜΑΣΤΡΟΚΩΣΤΑΣ



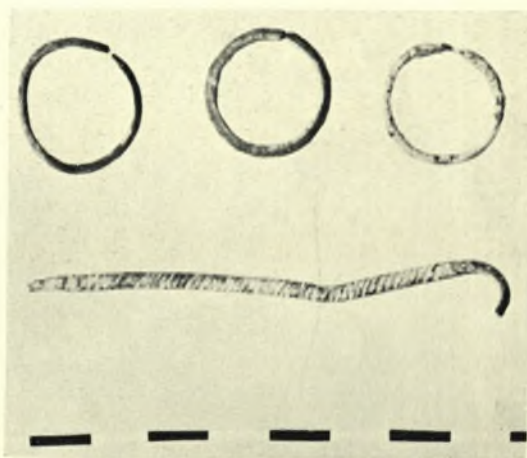
Αίτωλοακαρνανία. Ἅγιος Ἡλίας: α-β. Θολωτὸς τάφος Μαραθιά 2 καὶ ὁ δρόμος αὐτοῦ ἐκ τῶν ἔσωθεν

ΕΥΘ. ΜΑΣΤΡΟΚΩΣΤΑΣ



Αιτωλοακαρνανία. Ἅγιος Ἡλίας: α. Ὁ δρόμος τοῦ θολωτοῦ τάφου Μαραθιά 2 ἐκ τῶν ἐξωθεν,
β. Ἡ κλειομένη διὰ πλακὸς εἴσοδος τοῦ δρόμου τοῦ ἰδίου τάφου

ΕΥΘ. ΜΑΣΤΡΟΚΩΣΤΑΣ



Αίτωλοακαρνανία. Θολωτοί τάφοι Μαραθιά Ἁγίου Ἡλίου: α. Χαλκῆ πόρπη καὶ δακτύλιοι ἐκ τῶν τάφων 1 καὶ 2, β. Πήλινα κομβία ἐκ τοῦ τάφου 2, γ. Ὅστρακα ΥΕ ΙΙΙ Β ἀγγείων ἐκ τοῦ τάφου 2

ΕΥΘ. ΜΑΣΤΡΟΚΩΣΤΑΣ



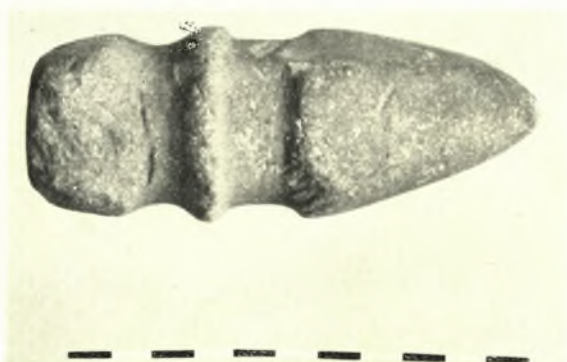
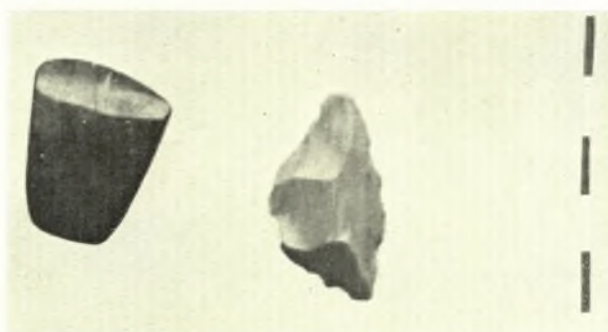
Αίτωλοακαρνανία. Θολωτός τάφος Μαραθιά 2 Ἁγίου Ἡλίας: α. Ἀγγεῖα ΥΕ ΙΙΙ Γ, β. ΥΕ ΙΙΙ Γ προχοΐσκη ἐκ τοῦ δρόμου τοῦ τάφου, γ. Κωδωνόσχημον ΥΕ ΙΙΙ Γ ἐκ τοῦ δρόμου τοῦ τάφου

ΕΥΘ. ΜΑΣΤΡΟΚΩΣΤΑΣ



Αιτωλοακαρνανία. Ἅγιος Ἡλίας: α - β. Τμήμα τοῦ θολωτοῦ τάφου Μαραθῖα 3 καὶ ὁ δρόμος αὐτοῦ

ΕΥΘ. ΜΑΣΤΡΟΚΩΣΤΑΣ



Αἰτωλοακαρνανία. Ἅγιος Ἡλίας. α. Ὁ «κύκλος», ἡ περιβάλλουσα τὸν τάφον Μαραθῖᾶ 3 λιθίνη κυκλική κρηπίς τοῦ τύμβου, β. Νεολιθικὸς πέλεκυς ἐξ ὀφίτου καὶ βέλος ἐκ πυριτολίθου ἐκ τῆς Κόκκινης Σπηλιᾶς, γ. Νεολιθικὸς πέλεκυς ἐκ τῆς ἀκροπόλεως

ΕΥΘ. ΜΑΣΤΡΟΚΩΣΤΑΣ



Αίτωλοακαρνανία: α. Τὸ βορειότερον τῶν ἐν θέσει «Δυὸ Ἐκκλησιᾶς» ναυδριον παρὰ τὴν Σταμνάν, β. Ἡ ἡμικυκλικὴ ἀψὶς τοῦ ναυδρίου, γ. Ὁ ἐπὶ τῆς κορυφῆς τοῦ λοφίσκου πύργος «Ἑλληνικὰ» παρὰ τὸ τεῖχος τοῦ Σκοπᾶ ΕΥΘ. ΜΑΣΤΡΟΚΩΣΤΑΣ