

ΑΡΧΑΙΟΤΗΤΕΣ ΚΑΙ ΜΝΗΜΕΙΑ ΑΙΤΩΛΙΑΣ ΚΑΙ ΑΚΑΡΝΑΝΙΑΣ

Α Κ Α Ρ Ν Α Ν Ι Α

Μουσείον Θυρρείου

Είς τὰς δύο αἰθούσας αὐτοῦ πλὴν τῶν ἐπιγραφῶν ἐξετέθησαν:

Τὸ ἄλλοτε ἐν Νικοπόλει ἐκ τῆς θέσεως Σπαρτάρι ἡμίσειαν ὄραν πρὸς Ν. τῆς Βονίσης προερχόμενον μέγα μαρμάρινον ἐπιτύμβιον ἀνάγλυφον κόρης ἐν χιτῶνι καὶ ἱματίῳ καθημένης ἐπὶ σκίμποδος πρὸς τὰ δεξιὰ· ἔλλειπει ἡ κεφαλὴ αὐτῆς, ἣτις ἦτο ἰδιαίτερος εἰργασμένη. Ἄττικὸν ἔργον τοῦ β' ἡμίσεος τοῦ 4ου αἰ. Ὑψ. μετὰ τοῦ ἐμβόλου 1.54, πλ. 0,86, πᾶχ. 0,265 μ. (ΑΔ 2 (1916): Παράρτημα, 50 εἰκ. 7). Ἦ ἐν τῇ Συλλογῇ Πρεβέζης ἐκ Παλαίρου γυναικεία κεφαλὴ ἐξ ἐπιτυμβίου ἀναγλύφου (ΑΔ 5 (1919): Παράρτημα. 41 εἰκ. 1) προφανῶς ἀπωλέσθη κατὰ τὸν βομβαρδισμόν τῆς Πρεβέζης κατὰ τὸ 1940-41. Μαρμάρινον ἀνάγλυφον Νυμφῶν τοῦ 4ου αἰ. ἐκ Παλαίρου· ὕψ. μετὰ τοῦ ἐμβόλου 0,47, πλ. 0,59 - 0,63, πᾶχ. 0,09 μ.

Κορμὸς γυμνοῦ ἀνδρὸς ἐκ τῆς θέσεως Λέκκα Βονίσης.

Μαρμάρινον ἄγαλμα πεπλοφόρου κόρης ἀκέφαλον· ὕψ. 0,82 μ.

Ἄκεφαλον ἄγαλμα Ἀρτέμιδος (ὕψ. 0,70 μ.), ἀντίγραφον τοῦ τύπου τῆς Ἀρτέμιδος ἐκ Λάρνακος εἰς τὸ Kunsthistorisches Museum τῆς Βιέννης (Bieber, *The Sculpture of the Hellenistic Age*, εἰκ. 41). Τοῦ τύπου τούτου τῆς Ἀρτέμιδος ἐκτίθεται καὶ ἄλλη παραλλαγή ἐκ Τριχονίου (Γαβαλοῦς) εἰς τὸ Μουσείον Ἀγρινίου.

Μαρμάρινον ἀνάγλυφον Ἡρακλέους ἐκ σαρκοφάγου εὑρεθὲν εἰς Μοναστηράκιον· ὕψ. 0,625, μήκ. 0,75, πᾶχ. 0,075 μ.

Σύμπλεγμα Μίθρα ἐκ λευκοῦ ἄσβεστολίθου ἀποκεκρουμένον τὴν κεφαλὴν καὶ ταύρου ἐκ Θυρρείου.

Τὸ ἄνω τμήμα ἐπιτυμβίου στήλης ἐξ Ἀνακτορίου μετ' ἀετωματίου καὶ ἀναγλύφου ὕδριας ἐπὶ τοῦ τυμπάνου αὐτοῦ, κοσμουμένης διὰ τριγλύφων καὶ μετοπῶν μετ' ἀναγλύφων βουκράναν, κάτωθεν δ' αὐτῶν δι' ἀναγλύφων κλάδων δρυὸς συμπλεκόμενων· ὕψ. 0,477, πλ. 0,18 - 0,24, πᾶχ. 0,13 μ.

Τμήμα ἐπιτυμβίου στήλης ἐξ Ἀνακτορίου ἐκ πολλῶν τεμαχίων συγκολληθείσης καὶ κοσμουμένης δι' ἀναγλύφου ταινίας ἀναδεδεμένης (ὕψ. 0,48, πλ. 0,58 - 0,60, πᾶχ. 0,16 μ.) ὡς αἱ στήλαι ἐξ Ἀνακτορίου καὶ Κεφαλληνίας (P. M. Fraser and T.

Rönne, *Boeotian and West Greek Tombstones*, πίν. 23 καὶ 24¹).

Δύο τεμάχια ψηφιδωτοῦ ἐκ χαλίκων λευκῶν, μελανῶν, ἀμαυρῶν καὶ ἐρυθρῶν μέ παράστασιν πᾶνθηρος καὶ γρυπὸς ἐκ Θυρρείου· α. ὕψ. 0,51, μήκ. 0,54 μ., β. ὕψ. 0,53, μήκ. 0,575 μ.

Κατετέθησαν εἰς τὸ Μουσείον καταχωρηθεῖσαι εἰς τὸ Εὐρετήριον ὑπὸ τὸν ἐντὸς παρενθέσεως ἀριθμὸν ἐκ Παλαίρου τὸ ἐπίγραμμα καὶ ἡ ἐπιτύμβιος στήλη τῆς *Σιμάδος* IG IX I² 2, 462 καὶ 527 (Λ 1 καὶ 8), ἐξ Ἀνακτορίου ἡ ἐπιτύμβιος στήλη τῆς *Στρατύλλας* IG αὐτ. 225 (Λ 19), ἐκ Παλιαμπέλων αἱ ἐπιτύμβιοι στήλαι IG αὐτ. 371 καὶ 380 (Λ 22 καὶ 23), ἐκ Θυρρείου ἡ συμμαχία Θυρρείων καὶ Ῥωμαίων τοῦ 94 π.Χ., ἡ φέρουσα τὴν ἐπιγραφὴν *Νικῶ* ἐπιτύμβιος στήλη καὶ τὸ ἐπιτύμβιον ἐπίγραμμα IG αὐτ. 242, 273 καὶ 312 (Λ 39, 38 καὶ 28)· εἰσῆχθησαν δὲ νέαι ἐπιγραφαὶ ἐκ Θυρρείου, ἐπιτύμβιοι αἱ πλείους, ὡς καὶ ἀπότμημα παρὰ τὴν ἀρχὴν ἐπιτυμβίου ἐπιγράμματος καὶ ἀπότμημα καταλόγου.

ΑΙΤΩΛΙΑ ΚΑΙ ΕΣΠΕΡΙΑ ΛΟΚΡΙΣ

Μουσείον Θέρμου

Μετὰ τὸν καθαρισμὸν ἀναγινώσκονται ὅλα τὰ γράμματα τῆς ἐπὶ ἀποτμήματος χαλκοῦ ἐλάσματος ἐπιγραφῆς IG IX I² 1, 91, 3, ἣτις ἀποδεικνύεται προξενία τῶν Αἰτωλῶν εἰς Ἀθηναίων, τὰ πρῶτα γράμματα τοῦ ὀνόματος τοῦ ὁποίου εἶναι ΣΩ.

Μουσείον Ἀγρινίου

Εἰσῆχθησαν καὶ ἐξετέθησαν μαρμαρινὴ κεφαλὴ ἐφήβου τετανωμένη (ὕψ. 0,18 μ.), εὑρεθεῖσα παρὰ τὸ ἀεροδρόμιον Ἀγρινίου, ὡς καὶ ἀπότμημα παρὰ τὴν ἄνω δεξιάν (;) γωνίαν μαρμαρίνου ἐπιτυμβίου ἀναγλύφου Ῥωμαϊκῶν χρόνων ἐκ Φοιτιῶν Ἀκαρνανίας διασφῶζον στρέφουσαν πρὸς τὰ δεξιὰ κεφαλὴν μετὰ τμήματος τῶν ὄμων γυναικὸς φερούσης χιτῶνα καὶ ἱματίων (ὕψ. 0,44, πλάτ. 0,41 - 0,43, πᾶχ. 0,10, πᾶχ. πλακὸς τοῦ βάθους 0,06 μ.).

Εἰσῆχθη καὶ ἐξετέθη ἐπίσης εἰς τὸ Μουσείον ἡ ἐκ Βλαχομάνδρας Ναυπακτίας μενχιροειδῆς στήλη (ὕψ. 1.78, πλάτ. 0,15 - 0,255, πᾶχ. 0,15 μ.), ἡ φέρουσα τὸ εἰς τὸ γνωστὸν ἐκ τῶν ἀποικιῶν τῆς Μεγάλης Ἑλλάδος ἀχαικὸν ἀλφάβητον ἐπίγραμμα τοῦ 7ου π.Χ. αἰ. *Προμῆθο τόδε σᾶμα φιλοξένο ἀνδρος*. Ῥωμαῖος, ΑΔ 1 (1916): Παράρ-

1. Ὅμοιαι ταινίαι, γραπταί, εἶναι συνήθεις εἰς Ἀττικὰς καὶ ἄλλας στήλας καὶ εἰς στήλας γραπτάς ἐπὶ ἀγγείων τῆς Νοτίου Ἰταλίας, Fraser - Rönne ε.ά. 191, 1.

τημα, 46 εικ. 1: Jeffery, *The Local Scripts of Archaic Greece* 225 ἀρ. 1 πίν. 44.

Εισήχθησαν αἱ ἐπιγραφαὶ Φιστύου IG IX I² 1, 95, 98, 103 καὶ 111, ἀποτοιχισθεῖσαι ἐκ τοῦ ναοῦ τῆς Ἁγίας Τριάδος εἰς Κρουονερό ὡς καὶ αἱ ἐπιγραφαὶ Θεστίας Spaw, *Phil. - hist. Klasse*, 1936 XXVII, 380 κ.έ. ἀριθ. 1 καὶ 2 ἐκ Στράτου ἢ τρίγλυφος ἐκ τῆς Ἀγορᾶς ἢ ἠνωμένη μετὰ τῆς κοσμουμένης δι' ἀναγλύφου βουκρανίου μετόπης Courby - Picard, *Recherches archeol. à Stratos d'Acarnanie*, εικ. 61, ἢ βάσις ἢ φέρουσα τὴν ἀφιέρωσιν Ἀρτέμιτι IG IX I² 2, 396 ὡς καὶ ἡ IG αὐτ. 397 βάσις ἀγαλμάτων.

Ναύπακτος

Εἰς τὴν Παπαχαράλαμειον Βιβλιοθήκην κατετέθησαν τὰ ἐν τῷ αὐτῷ Γυμνασίῳ καὶ τῷ Μουσεῖῳ Πατρῶν φυλασσόμενα ἀρχαῖα (*ΑΔ* 17 (1961/2): Χρονικά, 183), αἱ ἀπελευθερωτικαὶ ἐπιγραφαὶ Lerat, *Les Locriens de l'Ouest*, I 92, ἀριθ. II a (ὕψ. 0,18, πλ. 0,49, πᾶχ. 0,51 μ.) καὶ II b (ὕψ. 0,152, πλάτ. 0,635, πᾶχ. 0,56 μ.), ὡς καὶ ἀπότμημα ἐξ 29 στίχων σπουδαιότητας ἐπιγραφῆς εἰς στοιχηδὸν φορὰν (ὕψ. 0,54, πλάτ. 0,11 - 0,59, πᾶχ. 0,16 μ.) ἐξω τῆς ἄνω ἀκροπόλεως εὑρεθὲν παρὰ τοῦ κ. Γεωργίου Ἰω. Κυριαζῆ. Χρονολογεῖται περὶ τὰ μέσα τοῦ 5ου αἰῶνος, εἰς τοὺς πρώτους χρόνους τῆς ἐγκαταστάσεως τῶν Μεσσηνίων ἐν Ναυπάκτῳ, τὴν ὁποίαν πρὸ ὀλίγου εἶχε κυριεύσει ὁ Ἀθηναῖος ναύαρχος Τολμίδης (*Θουκ.* I 103, *Διοδ.* XI 84, 7). Εἶναι συμπολιτεία Μεσσηνίων καὶ Ναυπακτιῶν. Ἀναγράφει τὴν φράσιν *γυναῖκας καταββάσαι* ἐκ τῶν ὄρειων περιχώρων δηλ., ὅπου θὰ εἶχον καταφύγει οἱ Ναυπακτικοὶ καὶ ὀρίζει διὰ τοὺς παραβάτας τῆς συμφωνίας τὴν ἐπιβολὴν χρηματικοῦ προστίμου, τοῦ ὁποίου τὰ χρήματα θὰ εἶναι *ἰερά* τῆς Ἀθῆνας τῆς Πολιάδος. Ἀναφέρει ἐπίσης καὶ *σφυρηλάτους ἀνδριάντας*. Τὸ ἱερόν τῆς Ἀθῆνας Πολιάδος γίνεται τὸ πρῶτον γνωστόν.

Ἀνασκαφὴ Ἁγίου Ἡλίου - Μεσολογγίου (Ἰθωρίας)

Παρὰ τῆς Ἀρχαιολογικῆς Ἑταιρείας ἀνεσκάφησαν τέσσαρες θολωτοὶ μυκηναϊκοὶ τάφοι καθ' ὑπόδειξιν τοῦ ἐκτάκτου Ἐπιμελητοῦ Ἀρχαιοτήτων κ. Χρ. Μαυρομάτη, καθηγητοῦ τῆς Παλαμαϊκῆς Σχολῆς Μεσολογγίου, καὶ εἰς θαλαμοῦς εἰς θέσεις περίξ τῆς ἀκροπόλεως ἐπὶ τοῦ κωνικοῦ λόφου Ἁγίου Ἡλίου τῆς λοφοσειρᾶς τοῦ Ἀρακύνθου ἢ Ζυγοῦ τῆς ἐκτεινομένης μετὰ τοῦ Ἀχελώου καὶ τοῦ κόλπου Κανάλι τοῦ Αἰτωλικοῦ. Τοῦ θαλαμοῦ τῆς ἀπὸ τοῦ δυτικῶν πέρρας τῆς περὶ τὸν ναὸν τῆς Κοιμήσεως τῆς Θεοτόκου πλατείας τοῦ ὁμωνύμου πρὸς τὸν λόφον τῆς ἀκροπό-

λεως χωρίου ἀνεσκάφη τμήμα μόνον (2.30 x 1.60 μ.), διότι δὲν κατέστη δυνατὴ ἡ διερεύνησις τοῦ ὑπολοίπου κάτωθεν τῆς κεντρικῆς ὁδοῦ τοῦ χωρίου τμήματος, τὸ ὁποῖον εἶχεν ἀποκαλυφθῆ κατὰ τὴν διὰ γαιοπροωθητήρος (bulldozer) ἰσοπέδωσιν τῆς ὁδοῦ. Ἐντὸς αὐτοῦ εἶχον ἐνταφιασθῆ τρεῖς νεκροί, τῶν ὁποίων τὰ ὄστα ἦσαν διαλελυμένα ἐν μέρει ἢ παραμερισμένα. Παρουσίασε δὲ 25 ἀγγεῖα κατατεθέντα εἰς τὸ Μουσεῖον Ἀγρινίου, ἧτοι ἀλάβαστρα κατὰ πλειονότητα ἀρτόσχημα: 1) ἀριθ. Εὔρετ. Π 246, ὕψ. 0,054 μ. (Πί ν. 323 α), 2) ἀριθ. Π 247, ὕψ. 0,049 - 0,055 μ. (Πί ν. 323 β), 3) ἀριθ. Π 248, ὕψ. 0,05 μ. (Πί ν. 323 γ), 4) ἀριθ. Π 249, ὕψ. 0,062 μ. (Πί ν. 323 γ), 5) ἀριθ. Π 250, ὕψ. 0,045 μ. (Πί ν. 324 γ), 6) ἀριθ. Π 251, ὕψ. 0,052 μ. (Πί ν. 323 γ), 7) ἀριθ. Π 252, ὕψ. 0,062 μ. (Πί ν. 324 γ), 8) ἀριθ. Π 256, ὕψ. 0,056 μ. (Πί ν. 323 δ), 9) ἀριθ. Π 254, ὕψ. 0,066 μ. (Πί ν. 324 α), 10) ἀριθ. Π 255, ὕψ. 0,064 μ. (Πί ν. 323 δ), 11) ἀριθ. Π 253, ὕψ. 0,054 μ. (Πί ν. 323 δ), 12) ἀριθ. Π 257, ὕψ. 0,053 μ. (Πί ν. 323 δ), 13) ἀριθ. Π 258, ὕψ. 0,03 μ., 14) ἀριθ. Π 259, ὕψ. 0,032 μ. (Πί ν. 323 β), ἢ μετὰ καθέτων τοιχωμάτων, 15) ἀριθ. Π 260, ὕψ. 0,072 μ. (Πί ν. 324 α), 16) ἀριθ. Π 261, ὕψ. 0,064 - 0,069 μ. (Πί ν. 324 δ), 17) ἀριθ. Π 262, ὕψ. 0,067 - 0,07 μ. (Πί ν. 324 β), 18) ἀριθ. Π 263, ὕψ. 0,05 μ. (Πί ν. 324 β), 19) ἀριθ. Π 264, ὕψ. 0,074 μ. (Πί ν. 324 β), 20) ἀριθ. Π 265, ὕψ. 0,068 μ. (Πί ν. 325 α), 21) ἀριθ. Π 266, ὕψ. 0,077 μ. (Πί ν. 325 β), 22) ἀριθ. Π 267, ὕψ. 0,076, 23) ἀριθ. Π 268, ὕψ. 0,114 μ. (Πί ν. 324 α), 24) τρίτων ἀμφορίσκων ἀριθ. Π 269, ὕψ. 0,076 μ. (Πί ν. 324 δ), καὶ 25) θήλαστρον ἀριθ. Π 270, ὕψ. 0,056 μ. μέχρι τοῦ στομίου, 0,094 μ. μέχρι τοῦ ἄκρου τῆς λαβῆς (Πί ν. 325 α) κοσμούμενα διὰ τῶν χαρακτηριστικῶν τῆς ΥΕ II διακοσμητικῶν θεμάτων πολλαπλῶν τεθλασμένων γραμμῶν, δικτυωτοῦ, συστήματος ὁμορρόπων ἀνιουσῶν γωνιῶν ἐντὸς ζώνης ἐκ δύο ἐκατέρωθεν εὐθειῶν, φυλλοειδῶν πληρουμένων διὰ ἀτάκτου δικτυωτοῦ, τριπλῶν κυματοειδῶν γραμμῶν, ἐπαλλήλων συνεχῶν ἡμικυκλίων διατεταγμένων εἰς σχῆμα φοιιδωτοῦ, σπειρῶν μετ' ἀγκυλωτοῦ στελέχους, διπλῶν ἢ ἀντιθετικῶν σπειρῶν κατὰ ζεύγη, βραχῶδους ἐδάφους (rock pattern) μετὰ στίχων στιγμῶν, σιγμοειδῶν ἢ τὸ περίγραμμα αὐτοῦ περιβάλλεται διὰ στίχου στιγμῶν ἢ κυματοειδοῦς γραμμῆς, ὡς καὶ διὰ κτενοσχημῶν κλάδων φυτῶν ἀντινώτων, φύλλων κισσοῦ φερομένων ἀπὸ διπλοῦ ὄφιοειδοῦς στελέχους μετὰ ἢ ἄνευ κρινοσχημῶν ἀνθέων.

Πολυάριθμα ἦσαν τὰ ἀνάμεικτα μικροεργήματα. Μετάλλινά εἶναι μαχαιρίδια ἐκ χαλκοῦ μονό-

στομα και γλωσσοειδή μετρίως διατηρήσεως· χρυσαί ψηφίδες ὄρου σφαιροειδείς 8, ὧν αἱ 5 μετὰ καθέτων ραβδώσεων· σφραγιδόλιθος φακοειδής ἐκ στεατίτου μετὰ τετραπλῶν σπειρῶν (Πί ν. 325 γ) καὶ ἀπότμημα ἄλλου διαφόρου μεγέθους καὶ σχήματος ψηφίδες ὄρου ἐξ ὑαλομάζης 110, ὧν μία ὑπὸ μορφὴν βουκράνου κολοβή, καὶ ἐκ κορνεάλης 287, ὧν 6 μεγάλαι ἔλλειψοειδείς. Σφονδύλια ἀμφικωνικά καὶ κωνικά πῆλινα ἢ ἐκ στεατίτου.

Πάντα χρονολογοῦνται εἰς τὴν ΥΕ III Α περίοδον διὰ τοῦ ἐπὶ δέλτου σκαραβαίου ἐκ τοῦ αὐτοῦ τάφου ἀναγεγραμμένου ὀνόματος τοῦ Φαραῶ 'Αμενόφιου τοῦ Γ' (Neb-maat-Ra, 1405 - 1370 π.Χ.· Πί ν. 325 δ) συμφώνως πρὸς τὴν ἀνάγνωσιν τοῦ Ἐπιμελητοῦ τῆς Αἰγυπτιακῆς Συλλογῆς τοῦ Ἐθνικοῦ Μουσείου κ. Νικ. Μπουφίδου.

Οἱ θολωτοὶ τάφοι κατασκευασθέντες κατὰ τὰς προκυψάσας ἐνδείξεις εἰς τὴν ΥΕ II περίοδον ἀποτελοῦνται ἐκ τοῦ κυκλικοῦ θαλάμου καὶ κτιστοῦ δρόμου καλυπτομένου καθ' ὅλον αὐτοῦ τὸ μέχρι 3.50 μ. μήκος δι' ὀριζοντίων πλακοδοκῶν, δυναμένου δὲ νὰ ἐκκληφθῇ καὶ ὡς στόμιον. Εἶναι ἐκτισμένοι κατὰ τὸ ἀκανόνιστον ὀρθογώνιον σύστημα δι' ὀρθογωνισμένων, ἀλλ' ἀνισομήκων πλακοειδῶν λευκῶν ἀσβεστολίθων τῆς Κλεισοῦρας, συνδεομένων διὰ πηλοῦ καὶ θεμελιῶν κατὰ δόμους ἀνίσου ὕψους (0,08 - 0,012 μ.). Εἰς τὴν ἀρχὴν τῆς γενέσεως τῆς θόλου ἢ 12ῃ στρώσει, ἢ ἀμέσως ὑψηλότερα ἐκείνης, ἐπὶ τῆς ὁποίας ἐδράζεται τὸ ἀνώφλιον (εἰς ὕψος 1.15 - 1.27 μ.), εἶναι ταπεινότερα (ὕψ. 0,06 - 0,07 μ.) εἰς τρεῖς τάφους, ὡς ἐπίσης καὶ ἡ 15ῃ ἢ 16ῃ εἰς τοὺς δύο ἐκ τῶν τριῶν αὐτῶν, αἱ δ' ἀνώτεραι ἀεφφορικά στρώσεις εἶναι λοξῶς τεμημένα. Δυστυχῶς ὁ οὐρανὸς ὄλων τῶν τάφων ἔχει καταπέσει. Ἡ ἐξωτερικὴ ἐπιφάνεια τῶν λίθων εἶναι ὁμαλῶς εἰργασμένη, ἔχει ὁμως ὑποστῆ διαβρώσεις ὑπὸ τῶν διαρρεόντων ὀμβρίων ὕδατων. Περιβάλλοντο ὑπὸ τύμβου μετὰ «κύκλου», λιθίνης κυκλικῆς κρηπίδος. Αἱ διαστάσεις τῶν θολωτῶν τάφων εἶναι μικραί.

Ὁ μεγαλύτερος ἐξ αὐτῶν, κατωτέρας διαμέτρου 5.27 μ., εἶναι λελαξευμένος ἐπὶ τοῦ μαλακοῦ πωρώδους πετρώματος τῆς ἐπιπέδου ράχεως τοῦ λόφου ἐν θέσει Σερεμέτι περὶ τὰ 300 μ. πρὸς Ν. τῆς ἀκροπόλεως. Τὸ δάπεδον αὐτοῦ εὑρίσκεται χαμηλότερον τῆς ἐπιφανείας τοῦ ἐδάφους. Διατηρεῖται εἰς ὕψος 8 δόμων (0,96 μ.), μειούμενον εἰς πάντα τὰ σημεῖα τῶν κύκλου ἔνεκα τῆς καταστροφῆς τῶν τοιχωμάτων πρὸ διετίας, ὅτε ὁ σχηματισθεὶς τύμβος ἰσοπεδώθη διὰ μηχανικοῦ γαιοπροωθητήρος (bulldozer) κατὰ τὴν κατασκευὴν τῆς δι' αὐτοῦ ἐν μέρει διερχομένης ἀγροτικῆς

ὁδοῦ. Συγχρόνως δὲ κατεστράφη καὶ ὁ εἰς τὸν κυκλικὸν θάλαμον τοῦ τάφου ἄγων ἀπὸ ΝΑ. κτιστὸς δρόμος διατηρούμενος εἰς ὕψος 0,555 μ. (Πί ν. 326 α).

Εἶναι κατεσκευασμένοι διὰ πλακοειδῶν λευκῶν ἀσβεστολίθων καὶ μαλακῶν πωρολίθων. Τὴν χαμηλὴν στρώσιν διὰ τὴν στερεωτέραν σύνθεσιν τοῦ τοίχου ἀποτελοῦν ὑψηλότεροι πωρόλιθοι, (Πί ν. 326 β) εἰς τῶν ὁποίων μεγαλύτερος ἔχει τοποθετηθῆ ὡς κατώφλιον διὰ τὴν ἐλάττωσιν τῆς κλίσεως τοῦ δρόμου. Πρὸς τὸν αὐτὸν σκοπὸν ὁ δρόμος κατὰ τὴν εἰσοδὸν φέρει βαθμίδα ἐκ μιᾶς στρώσεως πλακοειδῶν λίθων. Τὸ στόμιον ἦτο τοιχισμένον, σφῶνται δ' ἐν μέρει 4 στρώσεις τοῦ φράγματος αὐτοῦ (Πί ν. 327 α - β).

Τὸ ἐσωτερικὸν τοῦ τάφου ἐκάλυπτεν ἐπίχωσις τοῦ τυμβοειδῶς ἐπικειμένου τῆς θόλου χώματος, ἠκολούθει τὸ στρώμα τῶν λίθων τῆς συμπεσοῦσης θόλου ἀνάμεικτον μετὰ χωμάτων, τέλος δὲ δύο σαφῶς διακρινόμενα στρώματα, τὸ κατώτατον ὕψ. 0,05 μ. ἐκ καστανομελανῶν καὶ τὸ δεύτερον ὕψ. 0,25 μ. ἐκ καστανοφαίων χωμάτων (Πί ν. 328 α).

Τὰ ἀνθρώπινα ὀστὰ εὑρίσκονται ὑψηλότερον τοῦ διαπέδου διεσκορπισμένα, ὡς ἀριστερᾶ τῆς εἰσόδου, ἢ συσσωρευμένα καὶ ἀναμεμιγμένα μετὰ λίθων τῆς θόλου εἰς σημεῖον ἀπέναντι περιπύου τῆς εἰσόδου καὶ εἰς τὸ δυτικὸν ἡμισυ τοῦ κυκλικοῦ θαλάμου (Πί ν. 328 β)· εἰς τὸ ἀνατολικὸν ἡμισυ εἰς σκελετὸς ἔκειτο εἰς πλαγίαν στάσιν ἐστραμμένους πρὸς Δ. καὶ με ἐλαφρῶς συνεσταλμένα τὰ σκέλη (Πί ν. 329 α), εἰς δὲ τὸν δρόμον εἰς νεκρὸς εἰς τὸ κατώφλιον τοῦ στομίου καὶ παρ' αὐτὸν τὸ παρὰ τὸν λαϊμὸν ἀπότμημα ἀμφορέως ΥΕ III Γ ἢ πρῶχου κοσμομένης ἐπὶ τοῦ ὄμου διὰ σειρᾶς ὁμοκέντρων ἡμικυκλίων (Πί ν. 329 β).

Ὁ τάφος μολοντότι σεσυλημένος ἦτο πλούσιος εἰς κτερίσματα. Συνελέγησαν ὄστρακα ἕως 150 ἀγγείων. Κατὰ τὰς συνεχεῖς ὁμως συλήσεις καὶ χρησιμοποιήσεις τὰ χρώματα εἶχον ἀναμοχλευθῆ, ὥστε ἐκτὸς τριῶν ἀκεραίων οὐδὲν ἀγγείων εὑρέθη διαλελυμένον κατὰ χῶραν, μετὰ πολλοῦ δὲ κόπου ὑπὸ τοῦ δοκιμοτάτου τεχνίτου κ. Κωνστ. Παυλάτου ἀνασυνεκροτήθησαν μεθ' ἱκανῶν συμπληρώσεων περὶ τὰ 20, θ' ἀποκατασταθοῦν ὁμοίως καὶ ἄλλα.

Τὰ ἀρχαιότερα, διὰ τῶν ὁποίων ὀρίζεται ἡ χρονολογία τῆς κατασκευῆς τοῦ τάφου, ἀνάγονται εἰς τὴν ΥΕ II περίοδον, ἀφθονοῦν δὲ μεταξὺ αὐτῶν τὰ σκληρότατα ὀπτημένα ἀρτόσχημα ἄλβαστρα. Θέματα διακοσμῆσεως αὐτῶν εἶναι τὸ βραχῶδες ἔδαφος, τὸ περίγραμμα τοῦ ὁποίου περιβάλλει στίχος στιγμῶν, ἢ ἀπλῆ καὶ διπλῆ κυματοειδῆ γραμμὴ, ἢ με λόφον ἐπὶ τοῦ μεταξύ τῶν λαβῶν κύμα-

τος, ὁ κοκκιδωτὸς ρόδαξ μὲ δλόβαφον τὸν κύκλον εἰς τὸ κέντρον, τὸ σύστημα ὁμορρόπων ἀνιουσῶν μὲ καμπύλας τὰς πλευρὰς γωνιῶν· στίχος στιγμῶν περιθεῖται καὶ τὴν δλόβαφον βᾶσιν τοῦ λαίμου. Ὅστρακα τῆς περιόδου αὐτῆς εἶναι κεκαυμένα καὶ μελανά ἐκ πυρᾶς, συνεκολλήθησαν δ' ἐξ αὐτῶν μόνωτον κύπελλον, ἀλάβαστρον μετὰ καθέτων τοιχωμάτων, ἀλάβαστρον ἀρτόσχημον κοσμούμενον διὰ βραχῶδους ἐδάφους.

Ἐκ τῶν κεραμεικῶν εὐρημάτων ἀποδεικνύεται, ὅτι ὁ τάφος ἐχρησιμοποίηθη καθ' ἅπασαν τὴν ΥΕ III περίοδον.

Ἐξ ὄστράκων τῆς πρώτης αὐτῆς φάσεως ΥΕ III A ἀπετελέσθησαν μόνωτον κωνικὸν κύπελλον καὶ ἀλάβαστρον μετὰ καθέτων τοιχωμάτων κοσμούμενα διὰ συνεχοῦς σπείρας καὶ σπειρῶν μετ' ἀγκυλωτοῦ στελέχους, δύο ἀμφορεῖς-φλάσκα, παρεμφερεῖς πρὸς «τίτσαν», κοσμούμεναι δι' ὁμοκέντρον κύκλων ἀμφοτέρωθεν καὶ συστήματος ὁμορρόπων γωνιῶν ἐντὸς ζώνης ἐκ δύο παραλλήλων γραμμῶν. Τοῦ σχήματος αὐτοῦ περιεῖχεν ὁ τάφος ὄστρακα 6 - 7 δειγμάτων (Πί ν. 330 α). Εἰς τὴν φάσιν χρονολογεῖται ἀπόθραυσμα ψευδοστόμου ἀμφορίσκου κοσμουμένου δι' ἀγκυλωτῶν γραμμῶν (σχήματος U), πιθανῶς δὲ καὶ ἄλλο κοσμούμενον δι' ἀλύσεως ριπιδιοσχημῶν (ὄστρέων) καὶ ἄλλος συμπληρωθεὶς ψευδόστομος ἀμφορίσκος κοσμούμενος δι' ἀνθέων.

Τοῦ τέλους τῆς πρώτης ἢ τῆς ἐπομένης ΥΕ III B φάσεως εὐρέθησαν ἀλάβαστρον κοσμούμενον δι' ἀντιθετικῶν σπειρῶν καὶ ὄστρακα εὐμεγέθων ἀγγείων συμποσίου, ἤτοι μεγάλων ὑπιπόδων καὶ μετὰ χαμηλοῦ ποδὸς κυλικῶν, μεγάλων ἀμφοροειδῶν κρατῆρων κοσμουμένων διὰ σπειρῶν, ἀνθέων ἢ κογχυλίων καθέτους διατεταγμένων ἢ πτηνῶν, ὄστρακον μεγάλου κυπέλλου φέροντος διακόσμησιν ἐξ ὁμάδων βοστρυχοειδῶν γραμμῶν εἰς δύο ὀρόφους, ὡς καὶ πρὸς τριποδικῷ ἀγγεῖου. Ταῦτα εἶναι προφανῶς εἰσηγμένα ἐκ Μυκηνῶν, διότι τῆς αὐτῆς ποιότητος εὐρέθη τὸ ὀπίσθιον ἀπὸ τοῦ μέσου τοῦ κορμοῦ ἀπότμημα τοῦ ἀριστεροῦ ἵππου ἐκ πηλίνου εἰδωλίου ζεύγους ἵππων μετὰ τῶν ἱπέων τοῦ τύπου τοῦ εἰδωλίου τῆς ἄλλοτε συλλογῆς τοῦ καθηγητοῦ A. B. Cook (Wace, Chamber tombs at Mycenae, 216 πίν. XXIVa).

Ἡ πληθώρα τῶν ἀγγείων τοῦ τάφου ἀνήκουν εἰς τὴν ὑστάτην φάσιν τοῦ μυκηναϊκοῦ πολιτισμοῦ ΥΕ III Γ εὐκόλως διακρινόμενα ἐκ τοῦ πηλοῦ, τοῦ ὁποίου ἡ συνοχὴ εἶναι μικρὰ ἢ ἐλαχίστη καὶ τῶν ὀρχῶν καὶ ἐφθαρμένων χρωμάτων. Τὸ πλῆθος αὐτῶν εἶναι τρίωτοι ἀμφορίσκοι καὶ μικροὶ ἀριθμὸς ἀλαβάστρων μετὰ καθέτων τοιχωμάτων (Πί ν. 329 α) καὶ ψευδοστόμων ἀμφορί-

σκων, θέματα δὲ διακοσμῆσεως τὸ δικτυωτὸν κατὰ προτίμησιν καὶ ἡ σπείρα. Εἰς τὴν φάσιν αὐτὴν κατατάσσεται, ὡς ἐκ τῆς ποιότητος τοῦ πηλοῦ, τὸ πρόσθιον τμήμα πηλίνου συμπλέγματος διζύγων βοῶν ἢ ἵππων μετὰ τμήματος τοῦ ρυμοῦ (Πί ν. 330 β).

Γύρωθεν τοῦ τάφου περισυνελέγησαν ὄστρακα ἀγνώστου προελεύσεως εὐμεγέθων ἀγγείων καλῆς ποιότητος, ἐν δὲ κρατῆρος ἢ καὶ ψευδοστόμου ἀμφορέως φέρει διακόσμησιν κατὰ τὸν πυκνὸν λεγόμενον ρυθμὸν διὰ τριγύφων ἐκ πολλῶν τεθλασμένων καὶ πτηνῶν ἴσως, τῶν ὁποίων διασφύζονται μόνον αἱ οὐραὶ.

Τὰ μικρὰ εὐρήματα ἦσαν ποικίλα καὶ πολύτιμα.

Μετάλλινα εὐρέθησαν μικρὰ ἀποτμήματα χαλκῶν ὄπλων, ἐν οἷς καὶ αὐλοῦ αἰχμῆς δόρατος, κακῆς διατηρήσεως· χάνδραι χρυσαῖ μὲ ἔκτυπον διάκοσμον βουκράνου, ἀνθεμίου, ζεύγους ροδάκων, ἡμιρρόδακος (τοῦ τύπου ἀνθους παπύρου), διπλῶν ἐλικῶν ἀντιθετικῶν, ὧν δύο μετὰ κοκκιδοτῆς διακοσμῆσεως πεποικιλμένοι (Πί ν. 331 α - β), σφαιρικοί ἢ ἐν σχήματι ἐλαιοπυρῆνος, μικρὰ ταινία ἐκ φυλλαρίου χρυσοῦ, δύο χρυσοὶ σφηκωτῆρες.

Πρὸς τούτοις περιεῖχε σφραγιδολίθους φακοειδεῖς ἐκ στεατίτου μὲ παραστάσεις 1) ὁμοκέντρον ἡμικυκλίον, 2) ζῶου τοῦ γένους τῶν ἐλάφων ἢ δορκάδων, 3) ρόδακος, 4) ἰχθύων (ἐξ ἀμεθύστου), 5) ἀμυγδαλοειδῆ ἐκ κορνεάλης μὲ παράστασιν ἐκφυλισμένου ναυτίλου (Πί ν. 325 γ), ὡς καὶ ἀποθραύσματα ἄλλων.

Χάνδρας ἐκ κορνεάλης (1444) διαφόρου μεγέθους καὶ σχήματος, ὧν μίαν ὑπὸ μορφῆν σκαρβαίου, ἐξ ὄρειας κρυστάλλου ἀκεραίας 5, πολλὰς ἐξ ὑαλομάζης, ὧν μίαν ὑπὸ μορφῆν πιθήκου καθημένου ἐπὶ τοῦ ὀπισθίου τμήματος (ὑψ. 0,02 μ., Πί ν. 332 α, 331 β), τεκμήρια τῆς ἐπαφῆς πρὸς τὴν Αἴγυπτον· πλακίδια μὲ ἀσπίδα ἢ σπειροειδῆς κόσμημα, σφονδύλια πῆλινα καὶ ἐκ στεατίτου κωνικά καὶ ἀμφικωνικά· τὸ πρὸς τὴν ἀκωκὴν τμήμα περόνης ἐξ ἐλεφαντοστοῦ. Ἀποτμήματα ἐξ ἐλεφαντοστοῦ, μύκτηας ἴσως ξίφους (Πί ν. 332 β - γ), δύο χαυλία ἐκ περικεφαλαίας τριγωνικά καὶ αἰχμὴν βέλους ἐκ πυριτολίθου (Πί ν. 332 δ). Πῆλινα εἰδώλια βοῶς (ὀλικὸν ὑψ. 0,05 μ., Πί ν. 332 ε) καὶ ἀποτμήματα ἐκ ζεύγους ἵππων ἢ βοῶν.

Οἱ ἄλλοι τρεῖς θολοτοὶ τάφοι εἶναι λελαξευμένοι ἐν τῇ καταφερεῖα λόφων ἐν θέσει Μαραθιά εἰς ἀπόστασιν 300 - 500 μ. πρὸς Δ. τῆς ἀκροπόλεως.

Ὁ πλησιέστερον πρὸς τὴν ἀκρόπολιν τάφος (διαμ. 4.14 μ.), ὀνομασθεὶς πρὸς διάκρισιν Μαραθιά 1 (Πί ν. 333 α - β) διατηρεῖται εἰς ὕψος 19

δόμων (2.10 μ.) κατά ανατολικόν ἡμιθόλιον μειούμενον εἰς τὰ ἄλλα σημεῖα. Τὸ δάπεδον τοῦ τάφου ἀποτελούμενον ἐκ τοῦ λειανθέντος μαλακοῦ κροκαλοπαγοῦς βράχου εὐρίσκεται 2.60 μ. χαμηλότερον τῆς ἐπιφανείας τοῦ ἐδάφους. Τὸ ἀπέναντι τῆς εἰσόδου τμήμα ὡς καὶ τμήματα τῶν ὀρθίων τοιχωμάτων τοῦ στομίου ἔχουν καταστραφῆ παρὰ τῶν τυμβωρύχων, οἵτινες ἔχουν μετατοπίσει ἐκ τῆς ἀρχικῆς θέσεως τὰς καλυπτούσας τὸν δρόμον πλακοδοκοῦς. Κατὰ τὸ μέσον μήκους τοῦ δρόμου σφάζεται μία στρώσις τοῦ φράγματος τοῦ στομίου, εἰς δὲ τὴν ἀπὸ Ν. εἰσόδον τοῦ δρόμου ἦσαν τοποθετημένα ὡς θύρα δύο λεπταὶ πλάκες λίθιναι. Αἱ ἐπιχώσεις τοῦ δρόμου ἦσαν ἀδιατάρακτοι, ἀποτελούμεναι ἐξ ἐρυθροῦ μετὰ λιθαρίων χρώματος, τὸ ὁποῖον εἶχε σχεδὸν ἀπολιθωθῆ.

Εἰς τὸν θάλαμον, ὅστις ἦτο σεσυλημένος παρὰ τῶν ἀρχαιοκαπήλων, εὐρέθησαν πέντε μεγάλαι ψηφίδες ἐκ κορνεῶλης διαφόρου σχήματος, ὄστρακον ἀλαβάστρου κοσμούμενον διὰ σειρᾶς ὁμοκέντρων ἡμικυκλίων ΥΕ III Β καὶ ἄλλο ραμφοστόμου πρόχου, εἰς δὲ τὸ στόμιον ἀλάβαστρον ἀποκατασταθὲν διὰ μικρᾶς συμπληρώσεως ἄρτιον (ὕψ. 0,06 μ., Πί ν. 329 β). ὄστρακα ἀγγείων, μέγας ἀριθμὸς τῶν ὁποίων εἶναι πόδες ὑψιπόδων κυλικῶν καὶ δύο ἐκ ποδῶν ἐυμεγέθων κρατήρων, χαλκοῦς δακτύλιος καὶ τὸ ἐκ στρεπτοῦ χαλκίνου σύρματος ἡμισυ πόρπης (μήκ. 0,08 μ., Πί ν. 336 α).

Ἴσως διαμέτρου πρὸς αὐτὸν εἶναι λελαξευμένος ἐπὶ γειτονικοῦ λοφίσκου ὁ καλύτερον πάντων διατηρούμενος εἰς ὕψος 19 δόμων (2 μ.) θολωτὸς τάφος Μαραθιά 2 (διαμ. 4.17 μ., Πί ν. 334 α). Τμήμα ἔναντι τῆς εἰσόδου ἔχει καταστραφῆ μέχρι τοῦ 5ου δόμου (ὕψ. 0,52 μ.). Τὸ δάπεδον εὐρίσκεται εἰς βάθος 3 μ. περίπου ἀπὸ τῆς ἐπιφανείας τοῦ ἐδάφους καὶ ἀποτελεῖται ἐκ τοῦ φυσικοῦ μαλακοῦ κροκαλοπαγοῦς βράχου ἐπιμελῶς λειανθέντος καὶ ἐπαλειφθέντος διὰ λεπτοῦ στρώματος ὑποκιτρίνου πηλοῦ. Ὁ δρόμος, ὁ ὁποῖος μόνον εἰς τὸν τάφον τοῦτον σφάζεται πλήρης, καλύπτεται διὰ σειρᾶς τεσσάρων ὀριζοντίων πλακοδοκῶν, ἐφαπτομένων ἀλλήλων κατὰ μήκος καὶ ἐδραζομένων ἐπὶ τῆς ἐκατέρωθεν αὐτοῦ λιθεπενδύσεως (Πί ν. 334 β καὶ 335 α). Ἡ εἰσόδος ἐκλείετο διὰ μεγάλης παρίνης πλακῶς (Πί ν. 335 β), πρὸ τῆς ὁποίας ὑπῆρχον ὄστρακα. Ἐναντι τῆς εἰσόδου κατὰ τὸ ἀνατολικόν ἡμισυ τοῦ θαλάμου ἔκειντο τρεῖς νεκροί, ὁ εἰς εἰς ὑπτίαν θέσιν μετὰ τὰ σκέλη συνεσταλμένα πρὸς Α. Ἡ ἐπίχωση τοῦ στομίου ἦτο ἄθικτος, παρουσιάζει δὲ τὸ ἀνάτερον στῶμα ἐκ κονιοχώματος καὶ τὸ κατώτερον ἐξ ἐρυθροῦ χρώματος μετὰ λιθάρια, τὸ ὁποῖον, ὡς εἰς τὸν δρόμον τοῦ τάφου Μαραθιά 1, εἶχε σχεδὸν ἀπολιθωθῆ.

Τὰ ὄστᾶ 8 - 9 νεκρῶν ἦσαν συσσωρευμένα, ἐστοβαγμένα εἰς τὸν χώρον τοῦ στομίου μέχρι τοῦ φράγματος αὐτοῦ, οὔτινες μία στρώσις σφάζεται.

Καὶ ὁ τάφος οὗτος, ὡς καὶ οἱ σύγχρονοι πρὸς αὐτὸν θολωτοὶ τάφοι Σερεμέτι καὶ Μαραθιά, εἶχε συληθῆ καὶ χρησιμοποιηθῆ ἐκ νέου παρὰ τῶν ἀρχαίων. Ὁ θάλαμος, ὅστις εἶχεν ὑποστῆ γενικὴν σχεδὸν σύλησιν, ἀπέδωσε μόνον ὄστρακα ἐυμεγέθων κρατήρων τῆς ΥΕ III Β περιόδου, φέροντα διακόσμησιν διὰ κοχυλίων καὶ ἀνθέων (Πί ν. 336 γ), ὡς καὶ ὄστρακον παρὰ τὴν λαβὴν σκύφου κοσμούμενον διὰ συστήματος ὁμορρόπων ἀνιουσῶν γωνιῶν σμικρυνομένων καὶ ὑπὸ τὴν λαβὴν διὰ διπλῶν ρόμβων, ὁ δὲ δρόμος ἀγγεῖα τῆς ΥΕ III Γ περιόδου, ὡς δύο ψευδοστόμους ἀμφορίσκους, ὧν οἱ χρωματισμοὶ κατέστησαν ἐξίτηλοι (ὕψ. α' 0,104 μ., β' 0,113 μ., Πί ν. 337 α), δύο ὑψίποδας κύλικας, μίαν ἀκραίαν δλόβαφον ἐσωτερικῶς καὶ ἐξωτερικῶς διὰ ἀραιοῦ καστανεύθρου χρώματος (ὕψ. 0,16 μ.) καὶ ἄλλην κολοβὴν τὸν πόδα δλόβαφον δι' ἐρυθροῦ χρώματος ἐξωτερικῶς, ἐξίτηλου νῦν, καὶ ἐσωτερικῶς διατηρουμένου ἐν μέρει (ὕψ. 0,105 μ., Πί ν. 337 α), προχοῖσκη μετ' ἀποκλινόντων χειλέων καὶ πλαστικοῦ δακτυλίου κατὰ τὴν βᾶσιν τοῦ λαίμου κοσμουμένην κατὰ τὸν ρυθμὸν τοῦ Σιτοβολῶνος διὰ ζεύγους ἀντιθετικῶν σπειρῶν μετ' ἀγκυλωτοῦ στελέχους ἐκατέρωθεν κεντρικῆς τριγλύφου ἐκ παραλλήλων καθέτων γραμμῶν, πρὸς τὰς ἀκράϊας τῶν ὁποίων συνάπτονται συνεχῆ ἡμικύκλια ἐν εἶδει φεστονίου (ὕψ. 0,087 μ., Πί ν. 337 β) καὶ κωδωνόσχημον τοῦ ρυθμοῦ τοῦ Σιτοβολῶνος· κατὰ τὴν πρόσφυσιν τῶν λαβῶν φέρει διακόσμησιν διὰ δύο πλατειῶν ἐπαλλήλων γραμμῶν ἀραιοῦ καστανεύθρου ἢ ἐρυθροῦ χρώματος, διὰ τοῦ αὐτοῦ δὲ χρώματος περιγράφεται ἡ βᾶσις καὶ τὰ χεῖλη, τὸ ἐπίπεδον ἄκρον τῶν ὁποίων περιθέουν συνεχῆ ἡμικύκλια· ἐσωτερικῶς δλόβαφον (ὕψ. 0,122 μ., Πί ν. 337 γ). Ἐκ τῶν ὄστράκων τοῦ δρόμου σημαντικὸς ἀριθμὸς εἶναι πόδες ὑψιπόδων κυλικῶν· καὶ ἔξω καὶ ἔσω τῆς πλακῶς τῆς εἰσόδου εὐρέθησαν καὶ ὄστρακα χονδροειδοῦς ἀγγείου, πίθου ἴσως.

Μικροεურήματα περιεῖχε διάφορα. Μετάλλια εἶναι χρυσοῦ συμπεπιεσμένη σφαιρικὴ ψηφὶς ὄρμου, χαλκῆ τριχολαβίς, χαλκοὶ δακτύλιοι ἡμικυκλικῆς τομῆς ἀκέραιοι 4 (Πί ν. 336 α), ἀποτμήματα ἄλλων δακτυλίων, ὡς καὶ λεπίδος μαχαίριδιου καὶ σύρματος ἐκ πόρπης πιθανῶς.

Σφονδύλιον ἐκ στεατίτου κωνικὸν καὶ πῆλινα ἀμφικωνικά.

Τρία πῆλινα κομβία φέροντα δύο τρήματα κατὰ τὴν περιφέρειαν: α) κωνικὸν διαμ. 0,024 μ., β) καὶ

γ) κολουροκωνικά διαμ. 0,023 και 0,026 μ. (Πί ν. 336 β).

Τεμάχια ηλέκτρου και όρμωσηφίδας διαφόρου μεγέθους και σχήματος εκ κορνεάλης 20, εξ ύαλομάζης 2. Σφραγιδόλιθον φακοειδής εκ στεατίτου μελανού έφθαρμένον και άλλον όμοιον με παράστασιν ύψιλαιμου ζώου μετά μακρών κτενοσχημων κεράτων, έλάφου ή δορκάδος, στρέφοντος τήν κεφαλήν όπίσω (Πί ν. 325 γ).

Εις απόστασιν 30 μέτρων περίπου προς Β. αύτου μικρότερος πάντων (διαμ. 3.10 μ.) θολωτός τάφος Μαραθιά 3 διατηρείται εις ύψος 13 δόμων (1.33 μ., Πί ν. 338 α). Τό εκ του φυσικού κροκαλοπαγούς βράχου δάπεδον, τό όποιον έχει εκβαθυνθή παρά τών τυμβωρύχων, εύρίσκεται 2 μ. χαμηλότερον τής επιφανείας του έδάφους. Αι καλυπτήριον πλάκες του δρόμου, πλην μιάς κειμένης κατά χώρων, έχουν άφαιρεθή και μετακινηθή παραπλευρώς (Πί ν. 338 β). Κυκλική κρηπίς (διαμ. 5.40 μ.) εκ σειρας μεγάλων άργολίθων περιβάλλει τόν τάφον προς συγκράτησιν τών χωμάτων του τύμβου (Πί ν. 339 α). Ή άπουσία κεραμεικής και άλλων ένδειξεων μαρτυρούν τήν πλήρη σύλησιν αύτου. Εις τήν άρχήν τής από ΒΔ. εισόδου αύτου εύρέθησαν όστρακα άγγελίων κακής τών περισσοτέρων ποιότητος: μέγας αριθμός μεταξυ αύτων, ως και εις τούς τάφους Μαραθιά 1 και 2, είναι πόδες κυλικών. Ή άνεύρεσις δε αύτων εις τό στόμιον τών τάφων επιβεβαιού τήν γνώμην περι τελέσεως χωών μετά τό τέλος του ένταφιασμού.

Δοκιμαστικά ζητήσεις επί τών γύρωθεν ύψωμάτων διά τήν άνεύρεσιν άλλων τάφων άπέβησαν άκαρποι.

Μεταξυ τών έν θέσει Μαραθιά τάφων και τής άκροπόλεως εις τόν πρό τής Κόκκινης Σπηλιάς χώρον περισυνελέγησαν μικρός λίθινος πέλεκυς εκ σερπεντινού (ή όφίτου), λίθινα βέλη (Πί ν. 339 β) και πληθώρα όστράκων άρίστης ποιότητος νεολιθικών άγγελίων, εύρυστόμων τών περισσοτέρων. Τών μονοχρώμων ό πηλός είναι άνοικτός κεραμόχρους ή ύπότεφος με τήν έσωτερικήν επιφάνειαν μελανήν. Τών γραπτών άγγελίων εις τά περισσότερα μικρά όστρακα (τής κατηγορίας Α 3 β) δι' έρυθρού χρώματος περιγράφονται μόνον τά χειλή έξωτερικώς και έσωτερικώς: εις τина παραδείγματα ή έσωτερική μόνον επιφάνεια καλύπτεται διά πορτοκαλίνου χρώματος ή επιχρίσματος. Δι' όλίγων όστράκων άντιπροσωπεύεται ή κατηγορία τών άγγελίων, εις τά όποια ή επιφάνεια φέρει επιχρίσμα ύπόλευκον και κοσμήματα έρυθρά. Εις τόν χώρον άνω τής Κόκκινης Σπηλιάς εύρέθη λίθινος πέλεκυς, του όποίου αι εύρεΐται

πλευραι είναι όμοιόμορφοι και επί τής μιάς τών στενών πλευρών εύρίσκεται άβαθής κυκλική κοιλότης (Συλλογή τής Παλαμαϊκής Σχολής του Μεσολογγίου), επί δε τής ανατολικής κλιτύος τής άκροπόλεως έν θέσει Ήγουζες άλλος έρυθρού λίθου πέλεκυς τετραπλευρού τομής, του όποίου ή έσω τών στενών πλευρών είναι ύπόκοιλος και ή έξω, ως και αι όμοιόμορφοι εύρεΐται πλευραι όξύνονται προς τό άκρον και σχηματίζουν τήν κόψιν, επί τών τριών δ' αύτων πλευρών ύπάρχουν δύο αύλακώσεις, αι όποιαι έχρησιμειον, ίνα δι' ίμάντος συνδέηται άσφαλέστερον ό πέλεκυς μετά του στειλειού. Ή πτέρνα είναι τετράπλευρος (Μουσειον Ήγρινίου Λ 16, μήκ. 0,116, πλ. 0,06, πάχ. 0,04 μ., Πί ν. 339 γ).

Τμήμα του τείχους τής άνω άκροπόλεως πιθανόν είναι προϊστορικόν.

Έξωθι τών τειχών τής επί τής ανατολικής πλευρας του λόφου εκτεινομένης πόλεως περισυνελέγη επιτύμβιος στήλη φέρουσα τήν επιγραφήν *Ξένωνος* (του 4ου αι. π.Χ.) και άλλη επιτύμβιος στήλη φέρουσα τήν επιγραφήν *Εδθύδαμε χαΐρε* (του 1ου π.Χ. - 1ου μ.Χ. αι.) IG IX I² 1, 134 (Μουσειον Ήγρινίου) προέρχεται εξ Ήγίου Ήλίου. Έκ δε του λοφίσκου Καστέλλι Γουριάς επί τής άριστερας όχθης του Ήχελφου παρά τόν χώρον διαπορθμεύσεως άπότμημα έτέρας στήλης φερούσης τήν επιγραφήν [*S.L.*] *L. Strabo* συμπληρωθείσα συμφώνως προς παλαιότεραν δημοσιεύσιν του ιστορικού φιλόλογου κ. Κ. Σ. Κώνστα², δε το λίθος ήτο άκέραιος, νυν δε τό άλλο τμήμα αύτό έχει οικοδομηθή εις τήν οικίαν Σπ. Κολιάτσα έν Γουριά.

Ό λιμνη τής πόλεως κείται παρά τό μοναστήρι των Ήγίων Ταξιάρχών, ως μαρτυρούν τά επί τών πλησίον παραλιακών άγρών όστρακα και τά έν θέσει Ήμπέλια ή Πετράκια κλυζόμενα ύπό τής θαλάσσης, κατά πληροφορίας αυτοπτών, έρείπια μάλου ή νεωσοίκων.

Τά έρείπια τειχών και πόλεως επί του κωνικού λόφου με τό μοναστήριον του Προφήτου Ήλιού επί τής κορυφής έταυτίσθησαν παρά τών Leake, Bazin, Oberhammer και Woodhouse³ προς τήν Ήθωρίαν, ή όποια κατά τόν Πολύβιον έδέσποζε τής όδου εκ τής Κωνώπης προς τό Παιάνιον και τούς Οινιάδας. Διότι μόνη ή θέσις αυτη κατά τήν περιγραφήν του Πολυβίου άχώρητη φυσική και

2. Κ. Σ. Κώνστα, περ. Αιτωλοακαρνανικά Χρονικά, Α' 1956, 33 - 48.

3. W. M. Leake, Travels in Northern Greece (1835), III 577. Bazin, Archives des missions, Ser. II, τόμ. I (1864) 340. Oberhammer, Akarnanien (1887), 34. Woodhouse, Aetolia. Τελευταίως ό Κοντός, εις περ. Πλάτων.

χειροποιήτω διαφέρει» και ἐν τῇ περιφερείᾳ αὐτῆς ἐν θέσει κατὰ μῆκος τῆς ἀριστερᾶς ὀχθῆς τοῦ Ἀχελφίου σφίζονται τὰ ἐρείπια τῶν φυλακτηρίων πύργων τῶν κατεδαφισθέντων κατὰ διαταγὴν τοῦ Φιλίππου τοῦ Ε΄ κατὰ τὸν Συμμαχικὸν λεγόμενον πόλεμον (220 - 217), ὅτε οὗτος κατέστρεψεν ἐντελῶς καὶ τὴν πόλιν (τὸ 219 π.Χ) συμφώνως πρὸς τὸν αὐτὸν ἱστορικὸν (Πολ. IV 64, 9).

Ὁ βορειότερος ἐξ αὐτῶν, γνωστός ὡς «Ἑλληνικά» ἐν τῇ περιφερείᾳ τοῦ χωρίου Σταμνά, εὑρίσκεται εἰς ἀπόστασιν 300 μ. περίπου ἀπὸ τῆς ὀχθῆς τοῦ ποταμοῦ καὶ 800 μ. πρὸς Α. τοῦ παρὰ τὰ ναυδρια «Δυὸ ἐκκλησιᾶς» χώρου διαπορθμεύσεως πρὸς τὴν παρὰ τὴν Παλαιομάνιναν Ξηρομέρου ἀρχαίαν πόλιν Σαυρίαν. Εἶναι τετράγωνος (7 x 7 μ.) κατὰ τὸ ἰσόδομον τραπεζιόσχημον σύστημα ἐξ ἀσβεστολίθων μετὰ κατακορύφω διακοσμητικῶν βελονιδῶν κατασκευασμένος, σφίζονται δ' αὐτοῦ δύο δόμοι (ὕψ. τοῦ 2ου δόμου 0,66 μ.) ἀντὶ τῶν τριῶν, τοὺς ὁποίους ἀναφέρει ὁ Woodhouse. Παρ' αὐτὸν εἶναι ἐμφανῆ τὰ ἐρείπια καὶ ἄλλου οἰκοδομηματος, τὰ ὁποῖα παρατήρησε καὶ ὁ Woodhouse.

Τὸ βορειότερον τῶν «Δυὸ ἐκκλησιῶν» βυζαντινὸν ναυδριον εἶναι μονόκλιτος βασιλική (4,90 x 12,20 μ. τοῦ 12ου αἰ. Πί ν. 340 α - β), σφίζεται δὲ μέχρι τοῦ ὕψους τῆς στέγης.

Ὡς ὑπέρθυρα τῆς νοτίας καὶ δυτικῆς θύρας ἔχουν τοποθετηθῆ βάσεις (τελαμώνες) στηλῶν ἐκ λευκοῦ ἀσβεστολίθου (α' ὕψ. 0,20, μήκ. 2,15, πλ. 0,48 μ., β' ὕψ. 0,205, μήκ. 1,80, πλ. 0,47 μ., ὀρθογώνιος τόρμος μήκ. 1,30 μ.). Τὸ ἄλλο ναυδριον εἶναι μικρότερον (7,10 x 4,20 μ. περίπου) καὶ οἱ τοῖχοί του διατηροῦνται εἰς μικρότερον ὕψος.

Ἄλλου πύργου (9,10 x 10 μ.), γνωστοῦ ὡς «Ἑλληνικά» ἐν τῇ περιφερείᾳ τοῦ χωρίου Γουριά, εἶναι ὄρατοί δύο δόμοι (ὕψ. 0,99 μ.) ἐπίσης κατὰ τὸ ἰσόδομον τραπεζιόσχημον σύστημα (Πί ν. 340 γ).

Τοῦ 2 χλμ. πρὸς Ν. αὐτοῦ πύργου παρὰ τὸ ναυδριον Ἅγιος Ἰωάννης, εἰς ἀπόστασιν 150 μ. ἀπὸ τοῦ ποταμοῦ λιθόπλινθοι μόνον ὑπάρχουν — τοῦ ναῖσκου τοῦ Ἁγίου Ἰωάννου διεσφίζοντο τμήματα τῶν τοίχων τῆς βορειοδυτικῆς καὶ νοτιοδυτικῆς γωνίας (Woodhouse, ἔ.ἀ., εἰκ. σ. 160).

Ἐν θέσει «Λάκκα Μόσχου» περὶ τὰ 800 μ. ΝΔ. αὐτοῦ καὶ περὶ τὰ 400 μ. πρὸς Α. τοῦ χωρίου Γουριά σφίζεται ὁ κατώτατος δόμος ἄλλου μικροῦ πύργου καὶ τὰ ἐρείπια ἄλλων παρὰ τὸ ναυδριον Ἅγιος Ἀθανάσιος καὶ ἐν θέσει Ρουπακιᾶ, 1500 μ. ΝΔ. τῆς ἀκροπόλεως, κατὰ τινὰς δὲ πληροφορίας καὶ ἄλλος ἐν θέσει Καμίνι.

Ὁ Woodhouse ὑποθέτει, ὅτι ἡ Ἰθωρία ἐκτίσθη ἐπὶ τῆς ὀμηρικῆς Ὠλένου, τὴν ὅποιαν οἱ Αἰολεῖς τῆς Αἰτωλίας κατέσκαψαν, πλησίον κειμένην τῆς νεωτέρας Πλευρώως ἐν τῇ μεσογαίᾳ (Στραβ. X 2,6· 22). Νομίζω ὅμως, ὅτι θὰ ἔκειτο ἐπὶ τῆς Παραχελωΐτιδος ἢ τῶν ἐκβολῶν τοῦ Ἀχελφίου, ἀφοῦ ἡμφεσβήτουν τμήμα τῆς χώρας οἱ Ἀκαρνανεὶς κατὰ πληροφορίαν τοῦ Στράβωνος (X 2,6). Θὰ εἶχομεν βεβαίως μαρτυρίαν τῶν ἀρχαίων σχετικὴν πρὸς τὴν ὑπόθεσιν ταύτην τοῦ Woodhouse, διὰ τοῦτο θὰ πρέπει ν' ἀναζητηθῆ ἡ Ὠλένος ἐπὶ τῆς πρὸς Ν. τῆς Ἰθωρίας παραλίας τῆς Αἰτωλίας, ὅπου ἐκτὸς τῶν ἐπὶ τῆς Παραχελωΐτιδος παρὰ τὴν Μάστρου ἐρείπιων τοῦ Παιανίου πρὸς τὰς ἐκβολὰς κατὰ τὴν ἀριστερὰν ὀχθὴν τοῦ Ἀχελφίου ἐπὶ τοῦ νησοειδοῦς ὑψώματος τοῦ Σκοπᾶ ὑπάρχει τὸ γνωστὸν ὡς Πόρτες μικρὸν ἀρχαῖον εἶχος, ὁ περίβολος τοῦ ὁποίου (πᾶχ. 1,40 μ.) ἐκ μεγάλων (ὕψ. μέχρι 1,10 καὶ μήκ. μέχρι 1,50 μ.) πολυγωνικῶν, μὲ φυσικὴν ἢ εἰργασμένην τὴν ὄψιν, ἀσβεστολίθων δὲν ὑπερβαίνει τὰ 1500 μ., εἶναι δὲ ἐφωτισμένους δι' ἡμικυκλικῶν πύργων (χορδῆς μέχρι 6,20 μ.) ἐξεχόντων περὶ τὰ 2,50 μ. καὶ δὲν διατηρεῖται καλῶς.

Ἐπὶ τῆς δυτικῆς πλευρᾶς τοῦ Σκοπᾶ, κατὰ πληροφορίαν τοῦ ἐκτάκτου Ἐπιμελητοῦ Ἀρχαιοτήτων Οἰνιαδῶν καὶ Παραχελωΐτιδος Διευθυντοῦ τοῦ Δημοτικοῦ Σχολείου Νεοχωρίου κ. Γεωρ. Κόκκα, εὑρέθη χαλκοῦς ἀπλοῦς πέλεκυς (σμίλη).

Εἰς ἀπόστασιν 500 μ. πρὸς τὸν Ἄραξον ὑψοῦται ἐπὶ λοφίσκου τετράγωνος πύργος (πλευρᾶς 7,10 μ.) γνωστός ὡς «Ἑλληνικά» χωριζόμενος εἰς τρία διαμερίσματα. (Πί ν. 340 γ). Ὁ Ρωμαῖος συνάπτει τὰ ἐρείπια (ΑΔ 4 (1918) III κ.έ.) πρὸς τὰς Ἀθήνας τῆς Ἀκαρνανίας, μνημονευομένας ὑπὸ τοῦ Δημητρίου τοῦ ἐκ Σκήψιος (παρ' Ἡρωδίου. I, 330 καὶ Στεφ. Βυζ. *ἔβδῶμη Ἀκαρνανίας, ὡς Δημητρίου, Ἀθηναίους ἐν τῇ Κουρήτιδι κτίσαντας πόλιν Ἀθήνας προσαγορεύσαι*).

Δὲν θὰ ἦτο ὅμως ἄτοπον νὰ συνάψωμεν αὐτὰ πρὸς τὴν Ὠλένον, διότι ἀρχαιότερον εἰς τὴν Παραχελωΐτιν αἱ προσχώσεις μεταθέτονται τὰ καθοριζόμενα ὄρια Αἰτωλίας καὶ Ἀκαρνανίας, εἰς τὰς ἐκβολὰς ἰδίως, ὅπου ὁ ποταμὸς συχνάκις ἀλλάζει κοίτην, οὕτω δὲ δυνάμεθα νὰ ἐρμηνεύσωμεν τὴν φράσιν *τῆς δὲ χώρας* (τῆς Ὠλένου) *ἡμφεσβήτουν Ἀκαρνανεὶς* (Στραβ. X 2,6).

Πρὸς τούτοις, τὰ ἐρείπια εὑρίσκονται πλησίον τῆς παρὰ τὸν Ἄραξον ὁμωνύμου Ἀχαϊκῆς πόλεως, τῆς ὁποίας ἴσως ἦτο ἀποικία.

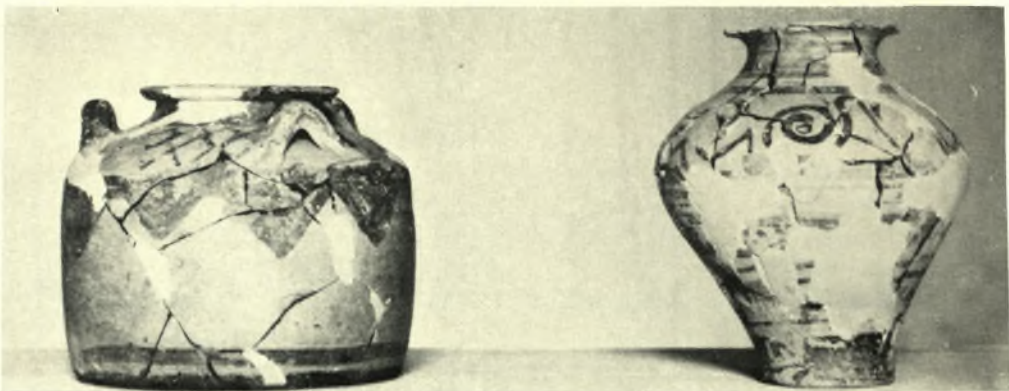
ΕΥΘ. ΜΑΣΤΡΟΚΩΣΤΑΣ

*



Αίτωλοακαρνανία. Ἀνασκαφή Ἁγίου Ἡλίας Μεσολογγίου. Ἀρτόσχημα ἀλάβαστρα ἐκ τοῦ θαλαμωτοῦ τάφου:
 α. ἀριθ. Π. 246, β. ἀριθ. Π. 247, 259, γ. ἀριθ. Π. 251, 248 καὶ 249, δ. ἀριθ Π. 253, 257, 255, 256

ΕΥΘ. ΜΑΣΤΡΟΚΩΣΤΑΣ



Αιτωλοακαρνανία. Ἀνασκαφή Ἁγίου Ἡλίου Μεσολογγίου. Ἀγγεῖα ἐκ τοῦ θαλαμωτοῦ τάφου: α. ἀριθ. Π. 254, 260, 268, β. ἀριθ. Π. 262, 263, 264, γ. ἀριθ. Π. 250, 252, δ. ἀριθ. Π. 261, 269

ΕΥΘ. ΜΑΣΤΡΟΚΩΣΤΑΣ



Αίτωλοακαρνανία. Ἀνασκαφή Ἁγίου Ἡλίου Μεσολογγίου: α. Ἀγγεῖα ἐκ τοῦ θαλαμωτοῦ τάφου, ἀριθ. Π. 265, 270, β. Πρόχους ἀριθ. Π. 266, γ. Σφραγιδόλιθοι μυκηναϊκῶν τάφων, δ. Δέλτος ἐπὶ σκαρβαῖου τοῦ Ἀμενόφιου τοῦ Γ΄

ΕΥΘ. ΜΑΣΤΡΟΚΩΣΤΑΣ



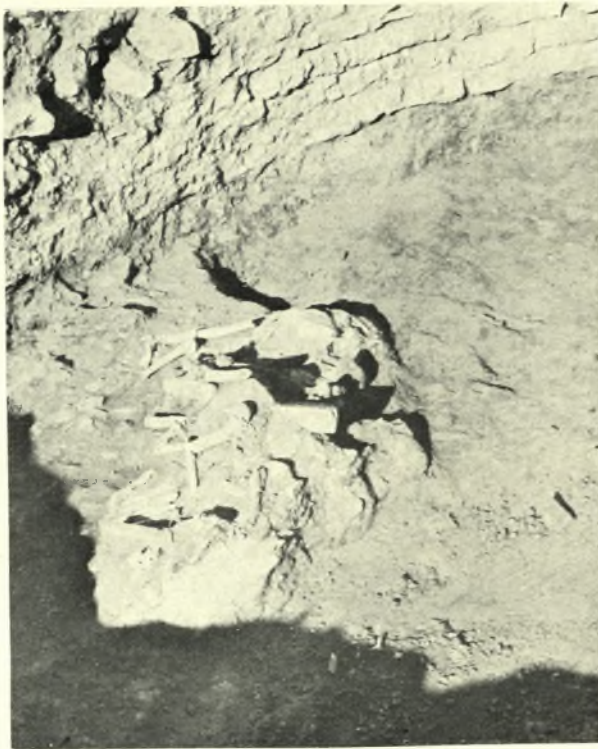
Αίτωλοακαρνανία: Ὁ θολωτὸς τάφος Σερεμέτι ἀπὸ Ν., εἰς τὸ βάθος ὁ λόφος τῆς ἀκροπόλεως τοῦ Ἁγίου Ἥλια, β. Ὁ θολωτὸς τάφος Σερεμέτι καὶ ὁ κόλπος Κανάλι τοῦ Αἰτωλικοῦ

ΕΥΘ. ΜΑΣΤΡΟΚΩΣΤΑΣ



Αίτωλοακαρνανία: α - β. Ὁ δρόμος τοῦ θολωτοῦ τάφου Σερεμέτι ἀπὸ Β. καὶ ἀπὸ Ν.

ΕΥΘ. ΜΑΣΤΡΟΚΩΣΤΑΣ



Αίτωλοακαρνανία. Θολωτός τάφος Σερεμέτι Ἁγίου Ἥλίας: α. Ὁ κυκλικὸς θάλαμος κατὰ τὴν ἀνασκαφήν,
β. Ταφαί

ΕΥΘ. ΜΑΣΤΡΟΚΩΣΤΑΣ



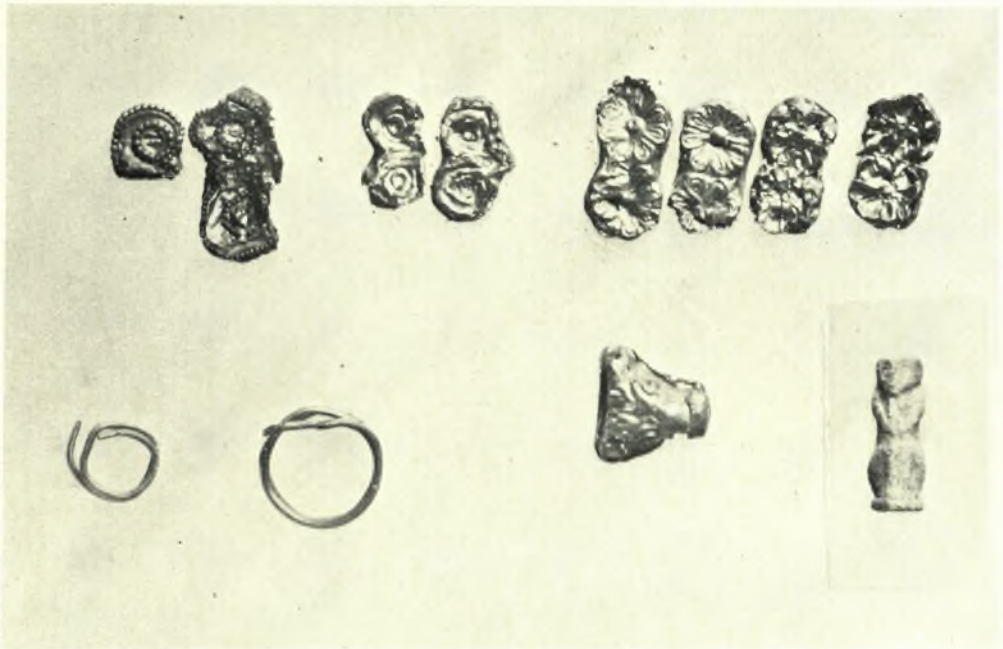
Αίτωλοακαρνανία: α. Ταφή θολωτού τάφου Σερεμέτι Ἁγ. Ἡλίας, β. Ἄγγεῖα ἐκ τῶν θολωτῶν τάφων Σερεμέτι καὶ Μαραθιά Ι

ΕΥΘ. ΜΑΣΤΡΟΚΩΣΤΑΣ



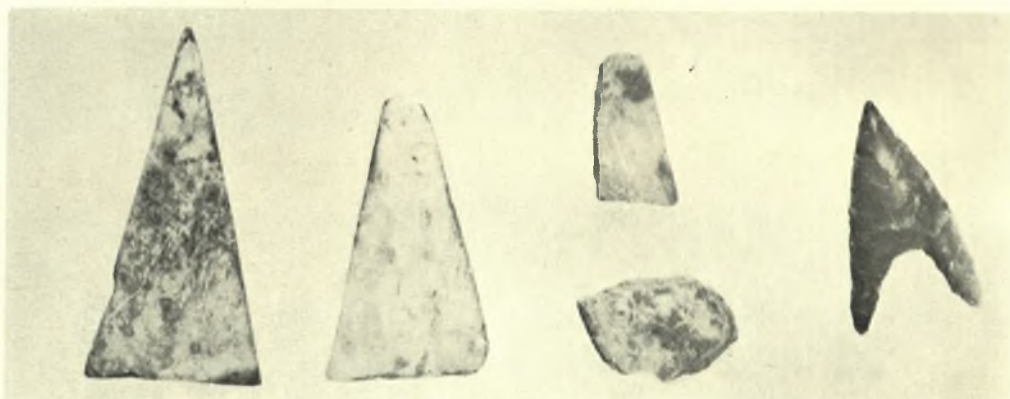
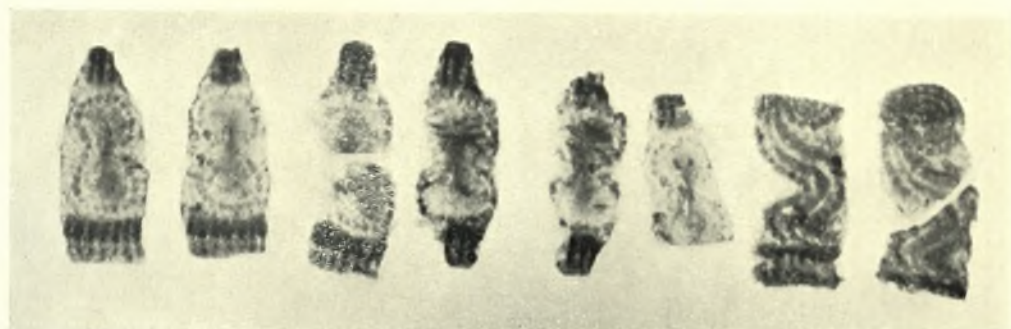
Αίτωλοακαρνανία. Θολωτός τάφος Σερεμέτι Ἁγίου Ἡλίας: α. Ἀμφορεῖς – φλάσκα, β. Τὸ πρόσθιον τμήμα εἰδωλίου διζύγων βοῶν ἢ ἵππων

ΕΥΘ. ΜΑΣΤΡΟΚΩΣΤΑΣ



Αίτωλοακαρνανία. Θολωτός τάφος Σερεμέτι Ἁγίου Ἡλίας: α. Χρυσαὶ ψηφίδες ὄρμου, β. Χρυσαὶ ψηφίδες ὄρμου, σφηκωτῆρες καὶ ψῆφος ἐξ ὑαλομάζης ὑπὸ μορφὴν πιθήκων

ΕΥΘ. ΜΑΣΤΡΟΚΩΣΤΑΣ



Αϊτωλοακαρνανία. Θολωτός τάφος Σερεμέτι Ἁγίου Ἡλίας: α. Πλακίδια ἐξ ὑαλομάζης, β-γ. Ἀποτμήματα ἐξ ἐλεφαντοστοῦ (ἄνω καὶ κάτω πλευρᾶ), δ. Χαυλία καὶ αἰχμὴ βέλους, ε. Πήλινον εἰδώλιον βοῦς

ΕΥΘ. ΜΑΣΤΡΟΚΩΣΤΑΣ



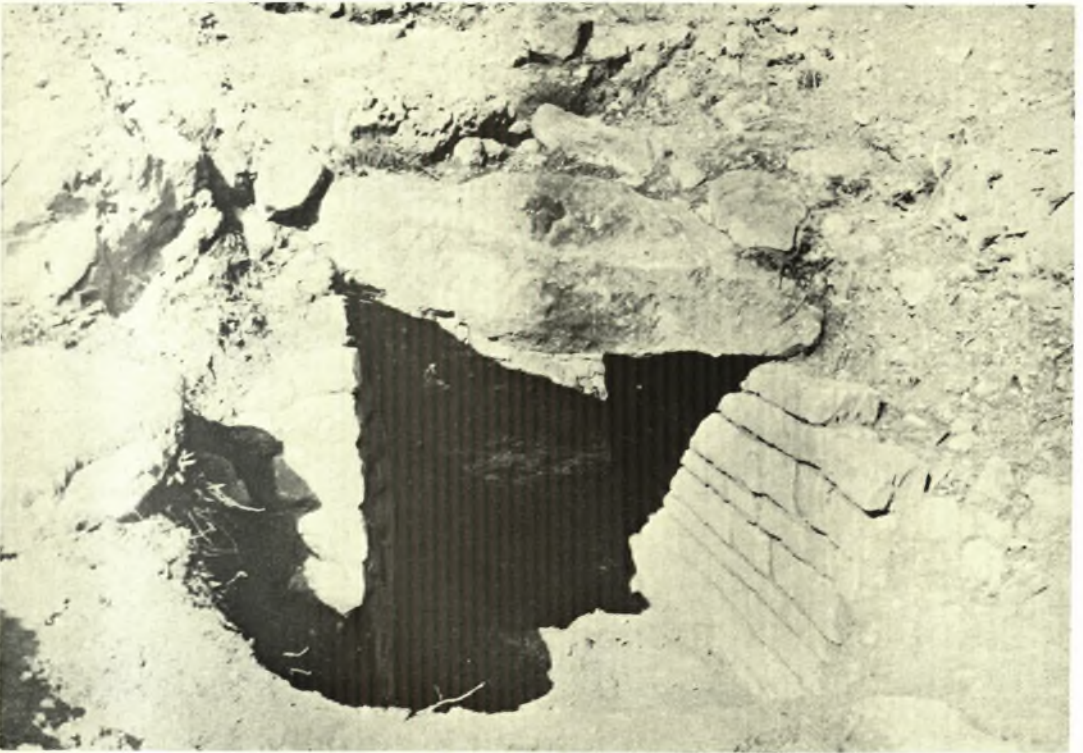
Αιτωλοακαρνανία. "Άγιος Ήλιος: α-β. Θολωτός τάφος Μαραθιά Ι και τὸ στόμιον αὐτοῦ

ΕΥΘ. ΜΑΣΤΡΟΚΩΣΤΑΣ



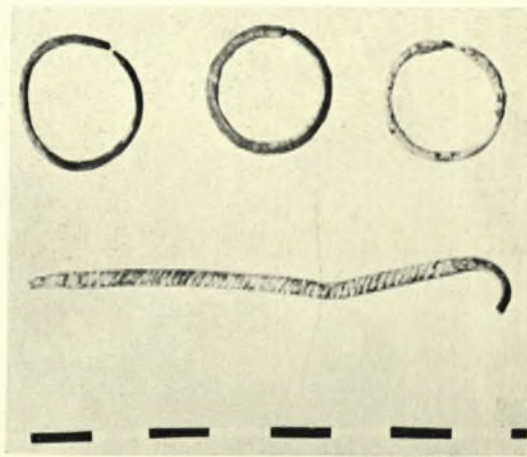
Αίτωλοακαρνανία. Ἅγιος Ἡλίας: α-β. Θολωτὸς τάφος Μαραθιά 2 καὶ ὁ δρόμος αὐτοῦ ἐκ τῶν ἐσωθεν

ΕΥΘ. ΜΑΣΤΡΟΚΩΣΤΑΣ



Αιτωλοακαρνανία. Άγιος Ήλιος: α. Ὁ δρόμος τοῦ θολωτοῦ τάφου Μαραθιά 2 ἐκ τῶν ἐξωθεν,
β. Ἡ κλειομένη διὰ πλακὸς εἴσοδος τοῦ δρόμου τοῦ ἰδίου τάφου

ΕΥΘ. ΜΑΣΤΡΟΚΩΣΤΑΣ



Αίτωλοακαρνανία. Θολωτοί τάφοι Μαραθιά Ἁγίου Ἡλίας: α. Χαλκῆ πόρπη καὶ δακτύλιοι ἐκ τῶν τάφων 1 καὶ 2, β. Πήλινα κομβία ἐκ τοῦ τάφου 2, γ. Ὅστρακα ΥΕ III Β ἀγγείων ἐκ τοῦ τάφου 2

ΕΥΘ. ΜΑΣΤΡΟΚΩΣΤΑΣ



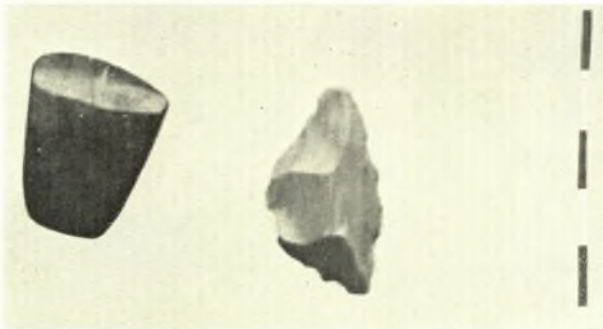
Αίτωλοακαρνανία. Θολωτός τάφος Μαραθιά 2 'Αγίου 'Ηλίας: α. Ἀγγεῖα ΥΕ ΙΙΙ Γ, β. ΥΕ ΙΙΙ Γ προχοῖσκη ἐκ τοῦ δρόμου τοῦ τάφου, γ. Κωδωνόσχημον ΥΕ ΙΙΙ Γ ἐκ τοῦ δρόμου τοῦ τάφου

ΕΥΘ. ΜΑΣΤΡΟΚΩΣΤΑΣ



Αιτωλοακαρνανία. Άγιος Ήλίας: α - β. Τμήμα του θολωτού τάφου Μαραθῆ 3 καὶ ὁ δρόμος αὐτοῦ

ΕΥΘ. ΜΑΣΤΡΟΚΩΣΤΑΣ



Αίτωλοακαρνανία. Άγιος Ήλιος. α. Ό «κύκλος», ή περιβάλλουσα τόν τάφον Μαραθιά 3 λιθινή κυκλική κρηπίς τού τύμβου, β. Νεολιθικός πέλεκυς έξ όρίτου καί βέλος έκ πυριτολίθου έκ τής Κόκκινης Σπηλιᾶς, γ. Νεολιθικός πέλεκυς έκ τής άκροπόλεως

ΕΥΘ. ΜΑΣΤΡΟΚΩΣΤΑΣ



Αἰτωλοακαρνανία: α. Τὸ βορειότερον τῶν ἐν θέσει «Δυὸ Ἐκκλησιᾶς» ναυδριον παρά τὴν Σταμνάν, β. Ἡ ἡμικυκλικὴ ἀψὶς τοῦ ναυδρίου, γ. Ὁ ἐπὶ τῆς κορυφῆς τοῦ λοφίσκου πύργος «Ἑλληνικά» παρά τὸ τεῖχος τοῦ Σκοπᾶ
ΕΥΘ. ΜΑΣΤΡΟΚΩΣΤΑΣ