

ΜΕΣΑΙΩΝΙΚΑ ΘΕΣΣΑΛΙΑΣ ΚΑΙ ΣΠΟΡΑΔΩΝ ΝΗΣΩΝ

ΘΕΣΣΑΛΙΑ

1. Φθιώτιδες Θήβαι (Νέα Ἀγχίαλος)

Ἡ συνέχισις τῆς ἀνασκαφῆς εἰς τὰς Φθιώτιδας Θήβας (Νέαν Ἀγχίαλον) ἀνετέθη κατὰ τὸ ἔτος 1963, ὑπὸ τῆς Ἀρχαιολογικῆς Ἐταιρείας, εἰς τὸν ὑπογράφωντα.

Σκοπὸς τῶν ἐργασιῶν ὑπῆρξεν, ἀφ' ἑνὸς ἡ ἀφαίρεσις μεγάλων ὀγκῶν χωμάτων ἀπὸ τῶν χώρων δυτικῶς καὶ νοτίως τοῦ ἀπὸ τοῦ ἔτους 1960 ἀνασκαπτομένου σημαντικοῦ κοσμικοῦ κτίσματος, κειμένου ὑπὸ τὸν λόφον τῆς Πυράσου καὶ εἰς τὸν μεταξὺ τῶν Βασιλικῶν Α καὶ Β χώρον, ἀφ' ἑτέρου ἡ συνέχισις τῆς ἀποκαλύψεως τῶν κτηριακῶν λειψάνων τοῦ κτίσματος τούτου πρὸς ἐξακριβώσιν τῆς ἐκτάσεως αὐτοῦ καὶ καθορισμὸν τῶν διαφορῶν κτηριακῶν φάσεων.

Τὸ πρῶτον μέρος τοῦ ὡς ἀνωτέρω τεθέντος σκοποῦ ἐπετεύχθη διὰ τῆς ἀποχωματώσεως ἐπιφανείας γῆς, ἐκτάσεως, δυτικῶς μὲν τοῦ αἰθρίου, μήκους 35 μ., πλάτους 17 μ., ὕψους 0,60 μ., εἰς τὸν νοτίως δὲ τοῦ κτίσματος χώρον, μήκους 53 μ., πλάτους 7,50 μ. καὶ ὕψους 0,50 μ.

Ἐχει παρατηρηθῇ κατὰ τὴν ἀπὸ τοῦ 1960 μέχρι σήμερον πορείαν τῶν ἐργασιῶν, ὅτι τὸ μεγαλύτερον μέρος τῆς ἐπιφανείας τοῦ ἀνασκαπτομένου κτίσματος καλύπτεται ὑπὸ ἐπιχώσεως μέσου ὕψους 0,80 ἕως 1 μ., προξενηθεισῶν ὑπὸ τῶν ὀμβρίων ὑδάτων τῶν κατερχομένων ἐκ τῶν πρὸς βορρᾶν κειμένων λόφων. Δι' ἐπανειλημμένων ἐρευνῶν καὶ δοκιμῶν διεπιστώθη, ὅτι αἱ ἐπιχώσεις αὗται οὐδεμίαν σημασίαν παρουσιάζουν ἀπὸ στρωματολογικῆς ἐπόψεως, στεροῦνται δὲ παντελῶς ὀστράκων ἢ ἄλλων εὐρημάτων, τὰ ὅποια θὰ ἠδύνατο νὰ ἀποτελέσουν στοιχεῖα χρήσιμα διὰ τὴν ἐνεργουμένην ἀνασκαφὴν. Ὅθεν ἐκρίθη ὄχι μόνον ἀκίνδυνον ἀλλὰ καὶ σκόπιμον καὶ λίαν ὠφέλιμον, ὅπως ἡ ἀφαίρεσις στρώματος τῆς ἐπιχώσεως ἕως ὕψους 0,60 μ. πραγματοποιηθῇ διὰ μηχανοκινήτου ἐκσκαφέως. Διὰ τοῦ τρόπου τούτου διευκολύνθη τὸ ἔργον τῆς ἀνασκαφῆς, ἐγένετο οἰκονομία χρόνου καὶ χρημάτων καὶ ἐπετεύχθη ἡ ὁμαλὴ πρόσβασις τοῦ κτηρίου διὰ τῆς κλίμακος τῆς νοτίας πλευρᾶς (Σχέδ. 1 καὶ 2' Πί ν. 308 α).

Κατὰ τὴν πραγματοποιήσιν τοῦ δευτέρου μέρους τοῦ τεθέντος σκοποῦ, ἐπετεύχθησαν ἀποτελέσματα, τὰ ὅποια δύναται νὰ παράσχουν σημαντικὴν βοήθειαν διὰ τὴν ἐξακριβώσιν τῆς ἐκτάσεως τοῦ ἀνασκαπτομένου κοσμικοῦ κτίσματος

καὶ τὸν καθορισμὸν τῶν διαφορῶν φάσεων αὐτοῦ.

Τὰ ἀποτελέσματα ταῦτα κατὰ τομεῖς ἔχουν ὡς ἑξῆς :

Εἰς τοὺς τομεῖς Β καὶ Γ - Δυτικῶς τῆς Δυτικῆς στοᾶς τοῦ αἰθρίου (Σχέδ. 1, κάτωφης) ἀπεκαλύφθησαν δύο μεγάλα ὀρθογώνια, περίπου, δωμάτια, ἡ ἐπικοινωνία τῶν ὁποίων μετὰ τῶν ἄλλων διαμερισμάτων τοῦ κτηρίου δὲν κατέστη δυνατόν εἰσέτι νὰ καθορισθῇ. Αἱ ὕδραυλικά ἐγκαταστάσεις τοῦ δωματίου Β (Σχέδ. 1) ἐπεκτείνονται εἰς τὴν νοτίως ἡμικυκλικὴν δεξαμενὴν καὶ τὸ πρὸς δυσμὰς δωμάτιον Γ, τοῦ ὁποίου ἡ εἰσόδος εὐρίσκεται εἰς τὴν βορείαν στενὴν πλευράν. Εἰς ἀποχευτικὸς ἀγωγός, τετραγώνου διατομῆς, κτιστός, καλυπτόμενος διὰ πλακῶν ἐκ λίθου διασχίζει τὸ δάπεδον τοῦ δωματίου Γ ἀπὸ Β. πρὸς Ν. κατὰ μήκος τοῦ δυτικοῦ τοίχου καὶ ἐξέρχεται διὰ τοῦ νοτίου στενοῦ τοίχου, ἵνα συνεχισθῇ πρὸς τὴν θάλασσαν.

Ἡ σκαφὴ φθάσασα εἰς βάθος 1,60 μ. ἀπέδωκεν ἐλάχιστα παλαιοχριστιανικά ὄστρακα, ἄνευ σημασίας καὶ τρία νομίσματα. Τούτων τὸ ἓν εἶναι τῶν Φαλάνων (400 - 344 π.Χ.).

Εἰς τὴν προσθίαν ὄψιν εἰκονίζεται κεφαλὴ νύμφης ἐστραμμένη πρὸς τὰ ἀριστερά. Εἰς τὴν ὀπισθίαν ὄψιν εἰκονίζεται ἰππεὺς τρέχων πρὸς τὰ δεξιὰ.

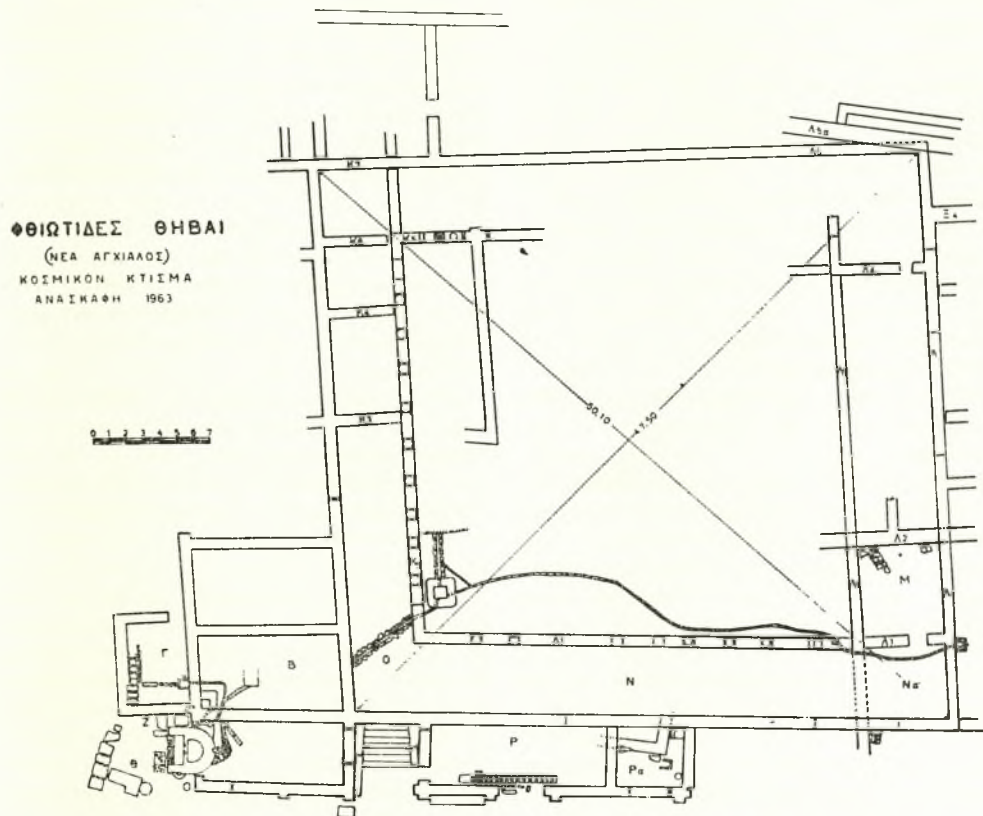
Τὰ ἕτερα δύο νομίσματα εἶναι τοῦ αὐτοκράτορος Ἰουστινιανοῦ τοῦ Α' (527 - 565 μ.Χ.). Εἰς τὴν προσθίαν ὄψιν εἰκονίζεται ὁ αὐτοκράτωρ ἐν προτομῇ πρὸς τὰ δεξιὰ. Εἰς τὴν στεφάνην ἡ ἐπιγραφή : DN IVSTINIANVS PPAVC. Εἰς τὴν ὀπισθίαν ὄψιν τὰ γράμματα : AISP (AP = ANNO PRIMO. IS = IVSTINIANVS) (Πί ν. 308 β-γ)¹.

Εἰς τὸν Τομέα Θ, εὐρισκόμενον νοτίως τῶν δωματίων Β καὶ Γ (Σχέδ. 1, κάτωφης), ἡρευνήθη ὁ περὶ τὴν ἡμικυκλικὴν δεξαμενὴν χώρος, ἀφ' ἑνὸς διὰ νὰ καθορισθῇ τὸ ἀκριβὲς σχῆδιον τῆς δεξαμενῆς, ἀφ' ἑτέρου διὰ νὰ ἐξακριβωθῇ ἐὰν ὑφίστανται λείψανα παλαιότερου κτίσματος. Καὶ λείψανα μὲν παλαιότερου κτηρίου δὲν εὐρέθησαν, καθωρίσθη ὅμως ἡ σχεδὸν πεταλοειδὴς μορφή τῆς ἡμικυκλικῆς δεξαμενῆς καὶ αἱ μεταβολαὶ αὗς ὑπέστη. Αὕτη ἀρχικῶς διηρεῖτο εἰς δύο μέρη (Σχέδ. 1, κάτωφης). Τὸ ἀνατολικόν, σχήματος ἡμικυκλίου ἐν κατῶφει, τὸ ὅποιον ὡς ἦτο πεφραγμένον πανταχόθεν, ἐχρησίμευε διὰ τὴν ἀποθήκευσιν ὕδατος. Αἱ ἐσωτερικαὶ παρειαὶ τῶν τοίχων τοῦ ἡμι-

1. Εὐχαριστῶ θερμῶς τὴν Ἐπιμελήτριαν τῆς Νομισματικῆς Συλλογῆς τοῦ Ἐθνικοῦ Μουσείου κ. Μάντω Οἰκονομίδου διὰ τὴν πρόθυμον καὶ πολὺτιμον συνδρομὴν αὐτῆς εἰς τὸν καθαρισμὸν καὶ τὴν ταύτισιν τῶν νομισμάτων.

κυκλίου τούτου είναι επικεχρισμένοι δι' υδραυλικού κονιάματος (κορασανίου), τὸ δὲ δάπεδον εἶναι ἐπεστρωμένον διὰ μεγάλων πηλίνων πλακῶν ($0,50 \times 0,50 \mu.$) διακεκοσμημένων διὰ γεωμετρικῶν σχημάτων. Τὸ δυτικὸν μέρος τῆς δεξαμενῆς ἀρχικῶς ἦτο ἀνοικτὸν πρὸς δυσμὰς. Ἐπειτα ὁμως ἀπεφράγη διὰ τοιχαρίου κατασκευασθέν-

δι' ὧν ἐγένετο προφανῶς ἡ ἀποστράγγις τῶν ὑδάτων. Ἡ δεξαμενὴ ἐτροφοδοτεῖτο δι' ὕδατος διοχετευομένου εἰς τὸ ἀνατολικὸν ἡμικύκλιον αὐτῆς δι' ἀγωγὸν ἐκ πηλίνων σωλῆνων, ἐκ τοῦ βορείως κειμένου δωματίου Β καὶ καταλήγοντος εἰς τὴν κορυφὴν τοῦ τόξου τοῦ ἡμικυκλίου (Σχ. ἐδ. 1). Τὸ πρὸς δυσμὰς τῆς δεξαμενῆς δάπεδον εἶναι



Σχ. ἐδ. 1. Κάτοψις τοῦ ἀνασκαπτομένου κοσμικοῦ κτηρίου τῶν Φθιωτίδων Θηβῶν

τος εἰς τὰ ἄκρα τοῦ πετάλου, προφανῶς δι' αὐξήσιν τῆς χωρητικότητος τῆς δεξαμενῆς. Τὸ ὅτι τὸ τοιχάριον τοῦτο εἶναι μεταγενεστέρη προσθήκη δεικνύει ἡ διάφορος καὶ ἀμελὴς αὐτοῦ κατασκευὴ ἐν σχέσει πρὸς τὴν λίαν ἐπιμελημένην δι' ὀπτῶν πλίνθων τοιαύτην τῆς δεξαμενῆς, ὡς καὶ τὸ ὀργανικῶς ἀσύνδετον τοῦτου μετὰ τῶν τοίχων ταύτης (Πί ν. 308 δ).

Καὶ αἱ παρειαὶ τῶν τοίχων τοῦ δευτέρου τούτου μέρους εἶναι ὁμοίως επικεχρισμέναι διὰ κορασανίου, τὸ δάπεδον ὁμως αὐτοῦ εἶναι ἐπεστρωμένον διὰ φαιῶν σχιστολιθικῶν πλακῶν. Μαρμαρίνη πλάξ εὑρεθεῖσα εἰς τὴν θέσιν αὐτῆς πρὸ τοῦ μεταγενεστέρου τοιχαρίου φέρει τέσσαρας ὁπὰς,

ἐξ ἰσχυροῦ μείγματος χάλικος, ἀσβέστου καὶ πηλοῦ.

Πολύπλοκον σύστημα διοχετεύσεως ὕδατος καὶ ἀποχετεύσεως ἐκ κυλινδρικών πηλίνων σωλῆνων ἢ κτιστῶν αὐλάκων, διακλαδοῦται εἰς τοὺς χώρους Β, Γ, Ζ, Θ καὶ τὴν δεξαμενὴν (Σχ. ἐδ. 1, κάτοψις).

Ἐκ τούτου, ὡς καὶ ἐκ τοῦ μεγάλου ἀριθμοῦ τῶν εὑρεθέντων θραυσμάτων ἀγγείων συνάγεται ὅτι οἱ χώροι οὗτοι ἀνήκον εἰς κεραμουργικὸν ἐργαστήριον.

Μεταξὺ τῶν περισυλλεγέντων ἀντικειμένων ἀριθμοῦνται:

Δύο πηλίνα ὕψηλά ἀγγεῖα ὁμοιάζοντα πρὸς μυ-

ροδοχεία, μία ύδρια, εις ἀμφορεύς, κυάθιον τεθραυσμένον, λύχνος τοῦ ὁποίου ἐλλεῖπει ὁ ἄνω ὀριζόντιος δίσκος, τέσσαρα Βανδαλικά νομίσματα καὶ ἓν ὑστερορρωμαϊκόν, ἐφθαρμένα, χρονολογούμενα κατὰ τοὺς 4ον καὶ 5ον μ. Χ. αἰῶνας.

Εἰς τὴν δυτικὴν στοὰν τοῦ αἰθρίου ἀπεκαλύφθη ὁ δυτικὸς τοῖχος ταύτης ἀπὸ τῆς κλίμακος ἕως τῆς συναντήσεώς του μετὰ τοῦ πρὸς βορρᾶν τοίχου Κ7. Κατὰ τὴν ἀνατολικὴν του πλευρὰν διασταυροῦται μετὰ τῶν τοίχων Κ3, Κ4 καὶ Κ6 (Σχέδ. 1, κάτωφης). Οἱ τρεῖς οὗτοι τοῖχοι εἶναι μεταγενεστέρᾳ προσθήκη, ὥς συνάγεται ἐκ τοῦ ὅτι δὲν συνδέονται ὀργανικῶς μετὰ τῆς κιονοστοιχίας Κ2. Κατεσκευάσθησαν ἐπομένως κατὰ μίαν τῶν τελευταίων φάσεων τοῦ κτίσματος ἀντικατεστάθῃ διὰ συνεχοῦς τοίχου, εὐτελοῦς κατασκευῆς.

Κατὰ τὴν ἀντικατάστασιν ταύτην ἀφηρέθησαν οἱ κίονες, παρέμειναν ὅμως αἱ βάσεις, αἵτινες ἐνσωματώθησαν εἰς τὸν κατασκευασθέντα συνεχῆ τοῖχον.

Κατὰ τὴν ἔρευναν ταύτην εἰς τὴν δυτικὴν στοὰν τοῦ αἰθρίου περισυνελέγησαν ὄστρακα παλαιοχριστιανικῶν ἀγγείων, θραύσματα ὑαλίνων δοχείων καὶ πήλινον ἀγγεῖον εἰς σχῆμα μυροδόχης, ἐλλειπὲς κατὰ τὴν βάσιν καὶ τὸ στόμιον, σφωζομένου ὕψους 0,155 μ. (Πί ν. 309α).

Ἐγένετο στρωματολογικὴ ἔρευνα εἰς τὸν χώρον μετὰ τοῦ τετραπλεύρου φρεατίου καὶ τῶν κιονοστοιχιῶν Κ2 καὶ Λ1 (Σχέδ. 1, κάτωφης). Διὰ τὸν καθορισμὸν τοῦ βάθους τῶν ζωνῶν ἐλήφθη ὡς ἀφετηρία ἡ κορυφὴ τῆς σφωζομένης τοιχοποιίας τῆς κιονοστοιχίας Κ2.

Αἱ γενόμεναι παρατηρήσεις κατὰ ζώνας ἔχουν ὡς ἑξῆς :

α.΄ ζώνη, βάθους 0,30 - 0,80 μ. Χώματα ἄνευ ἐνδιαφέροντος, ἀνάμεικτα μετὰ συντριμμάτων τοιχοποιίας.

β.΄ ζώνη, βάθους 0,80 - 1 μ. Τὰ χώματα ὡς πρὸς τὸ χρῶμα καὶ τὴν σύνθεσιν εἶναι ὅμοια πρὸς τὰ χώματα τῆς προηγουμένης ζώνης. Ἐδῶ ὅμως ὑπάρχει ποσότης ἄμμου καὶ υπολείμματα πυρκαϊᾶς. Τὰ ὄστρακα δὲν παρουσιάζουν ἐνδιαφέρον.

γ.΄ ζώνη, βάθους 1 - 1,20 μ. Ἐξαφανίζονται τὰ συντρίμματα τοιχοποιίας καὶ τὰ χώματα λαμβάνουν ἐλαφρῶς κίτρινον χρῶμα. Αὐξάνει ἡ ποσότης τῆς ἄμμου ὡς καὶ τῶν υπολειμμάτων τῆς πυρκαϊᾶς. Ὁστρακα ἐξ ἀγγείων παλαιοχριστιανικῆς ἐποχῆς ἄνευ ἐνδιαφέροντος.

δ.΄ ζώνη, βάθους 1,20 - 1,40 μ. Χώματα τὰ αὐτὰ

πρὸς τὰ τῆς προηγουμένης ζώνης. Ἡ ποσότης τῶν παλαιοχριστιανικῶν ὄστράκων ἐλαττοῦται, ἐνῶ ἐμφανίζονται μελαμβραφὴ καὶ ἐρυθροβαφὴ ὄστρακα.

ε.΄ ζώνη, βάθους 1,40 - 1,65 μ. Χώματα τὰ αὐτὰ. Ὁστρακα μόνον μελαμβραφὴ καὶ ἐρυθροβαφὴ ἀλλ' εἰς ἐλαχίστην ποσότητα. Τὸ βάθος εἰς ὃ ἐφθασεν ἡ ἔρευνα, ἦτοι 1,65 μ. ὑπὸ τὴν κορυφὴν τῆς κιονοστοιχίας Κ2, εἶναι χαμηλότερον τοῦ πλακοστρώτου πυθμένος τοῦ φρεατίου. Οὐδὲν ἶχνος παλαιότερου κτίσματος εὐρέθη.

Ἡ ὑποθεμελίωσις τῆς κιονοστοιχίας Λ1 ἄρχεται ἀπὸ βάθους 0,95 μ., ἐνῶ ἡ τῆς κιονοστοιχίας Κ2 ἀπὸ βάθους ἔτι μεγαλύτερου τοῦ ἐρευνηθέντος 1,65 μ.

Λίαν σημαντικὰ στοιχεῖα, τὰ ὁποῖα θὰ βοηθήσουν εἰς τὸν καθορισμὸν τῶν οἰκοδομικῶν περιόδων τοῦ ἐρευνημένου κτίσματος, ἀπεκαλύφθησαν εἰς τὸ δωμάτιον Ρα, τὸ εὐρισκόμενον νοτίως τῆς στοᾶς Ν καὶ ἀνατολικῶς τοῦ δωματίου Ρ (Σχέδ. 1, κάτωφης).

Τὰ στοιχεῖα ταῦτα τὰ ὁποῖα εὐρέθησαν εἰς βάθος 1,85 μ. εἶναι τὰ ἑξῆς: α.΄ τοῖχος, ὅστις, σχηματίζων ὀρθὴν γωνίαν βαίνει δυτικῶς μὲν, ὑπὸ τὸ δωμάτιον Ρ, βορείως δὲ ὑπὸ τὴν πλακοστρωτὸν στοὰν Ν. Ἡ τοιχοποιία του εἶναι ἰσχυρά, δι' ἀκατεργάστων λίθων, εἰς ἣν ἔχουν χρησιμοποιηθῇ καὶ ὀπτοὶ πλίνθοι, εἰς τῶν ὁποίων εἰς σχῆμα καμπύλον ἔχει διαστάσεις $0,53 \times 0,25 \times 0,075$ μ. β.΄ Παρὰ τὴν γωνίαν τοῦ τοίχου τούτου ἀπεκαλύφθη ἐστία ἢ κλίβανος. Ἡ ἐστία αὕτη ἀποτελεῖται ἐκ τριῶν τετραγώνων ὁμῶν πλίνθων διαστάσεων $0,37 \times 0,37 \times 0,20$ μ. τοποθετημένων οὕτως, ὥστε νὰ σχηματίζεται κεφαλαῖον ΙΙ, μὲ τὴν ἀνοικτὴν πλευρὰν πρὸς δυσμᾶς (Πί ν. 309β). Τὸ δάπεδον αὐτῆς εἶναι ἐκ πεπατημένου χώματος. Ἦτο πλήρης τέφρας, πρὸ αὐτῆς δὲ εὐρέθη πλήθος κελύφων πορφυρῶν ὄστρακοειδῶν. Καὶ γ.΄ δάπεδον ἐκ πεπατημένου χάλικος, εἰς τὴν αὐτὴν στάθμην μὲ τὴν τοῦ δαπέδου τῆς ἐστίας.

Τὰ στοιχεῖα ταῦτα εἶναι κατὰ τοῦτο σημαντικὰ, διότι ἀποδεικνύουν τὴν ὑπαρξίν κτίσματος παλαιότερου τοῦ ἐρευνημένου. Λόγφ δὲ τοῦ διαφόρου προσανατολισμοῦ τοῦ εὐρεθέντος τοίχου, εἰκάζεται ὅτι τὸ παλαιότερον τοῦτο κτίσμα ἦτο οἰκοδομικῶς ἄσχετον πρὸς τὸ ἐπ' αὐτοῦ ὕστερον ἐγερθὲν κοσμικὸν κτήριο.

Πήλιναι πλάκες τοῦ δαπέδου τοῦ νεότερου τούτου κτηρίου εὐρέθησαν κατὰ χώραν εἰς βάθος 1,60 μ., ἦτοι κατὰ 0,25 μ. ὑψηλότερον τῶν περιγραφέντων ὡς ἀνωτέρω λειψάνων τοῦ παλαιότερου κτίσματος. Ἀλλὰ καὶ τὸ δάπεδον τοῦτο τὸ διεδέχθη ἕτερον, τμήματα τοῦ ὁποίου εὐρέθησαν

κατὰ 1 μ. ὑψηλότερον. Τὴν ἀκριβῆ θέσιν τοῦτου δεικνύει ἀβαθὴς πηλίνη φιάλη, εὐρεθεῖσα ὀριζοντίως τοποθετημένη ἐπ' αὐτοῦ. Τὸ δάπεδον τοῦτο ἀνήκει εἰς μίαν τῶν τελευταίων φάσεων τοῦ κτηρίου. Ἡ φιάλη ἔχει διάμετρον 0,34 μ. καὶ ὕψος στεφάνης 0,05 μ. (Πί ν. 309 β)

Ἐκ τῶν ἄλλων εὐρημάτων τοῦ δωματίου Ρα' σημειοῦνται τὰ ἑξῆς:

1) Νόμισμα τοῦ αὐτοκράτορος Πρόβου (276 - 282 μ.Χ.).

Ὁ αὐτοκράτωρ εἰκονίζεται ἐν προτομῇ πρὸς τὰ ἀριστερά φέρον περικεφαλαίαν. Εἰς τὴν στεφάνην ἡ ἐπιγραφή I MPCMAVRPROBVS PAVG

Εἰς τὴν ὀπισθίαν ὄψιν εἰκονίζεται ὁμοίως ὁ αὐτοκράτωρ ἐφιππος βαδίζων πρὸς τὰ ἀριστερά. Εἰς τὴν στεφάνην ἡ ἐπιγραφή: VIRTVS PROBI AVG.

Τὸ νόμισμα ἐκόπη εἰς τὸ νομισματοκοπεῖον τῆς Κυζίκου.

2) Νόμισμα τοῦ Αὐτοκράτορος Ἰουστινιανοῦ τοῦ Α' (527 - 565 μ. Χ.), ὡς τὸ περιγραφέν ἐν τοῖς πρόσθεν.

3) Νόμισμα Βανδάλων, ἐφθαρμένον. Διακρίνεται ἀμυδρῶς Αὐτοκράτωρ ἰστάμενος πρὸς τὰ ἀριστερά.

4) Νόμισμα Ρωμαϊκὸν τοῦ 4ου αἰ. μ. Χ. ἐφθαρμένον.

5) Ὁξυπύθμενος ἀμφορεὺς τοῦ συνήθους παλαιοχριστιανικοῦ σχήματος, τεθραυσμένος, πλήρης τέφρας.

6) Πήλινος ὀξυπύθμενος ἀμφορεὺς μετὰ 2 λαβῶν. Ἐντὸς αὐτοῦ εὐρέθησαν ὅστ' ἀβρέφους. Ὁ ἀμφορεὺς οὗτος εὐρέθη εἰς βάθος 0,90 μ. Τοῦτο ἀποδεικνύει, ὅτι ἡ ταφὴ τοῦ βρέφους ἐγένετο καθ' ἣν ἐποχὴν δάπεδον τοῦ δωματίου Ρα' ἦτο τὸ εὐρεθὲν εἰς βάθος 0,50 μ., τὴν θέσιν τοῦ ὁποίου προσδιορίζει, ὡς ἀνεγράφη ἀνωτέρω, ἡ κατὰ χώραν εὐρεθεῖσα πηλίνη φιάλη. Ὑπενθυμίζεται ὅτι καὶ κατὰ τὴν περυσινήν ἔρευναν εὐρέθη εἰς τὸ αὐτὸ δωμάτιον Ρα'. ἕτερος πήλινος ἀμφορεὺς περιέχων ὅσ' ἀβρέφους.

7) Ἀκέραιος παλαιοχριστιανικὸς λύχνος, μήκος 0,125 μ., πλάτους 0,07 μ. καὶ ὕψους 0,05 μ. Εἰς τὸ μέσον τοῦ δίσκου καὶ ἐντὸς στεφάνης ἐκ μικρῶν ἐφαπτομένων κύκλων, διαγράφεται ἰσοσκελὲς σταυρός, εἰς τὰς κεραίας τοῦ ὁποίου σχηματίζονται ἀνὰ τέσσαρες ὁμόκεντροι κύκλοι. Εἰς τὴν στεφάνην τοῦ δίσκου εἰκονίζονται τέσσαρα πτηνά, πιθανῶς πέρδικες, ἀνὰ δύο εἰς ἕκαστον ἡμικύκλιον καὶ εἰς τὰ κενὰ τὰ δημιουργούμενα μεταξὺ τῶν τριῶν δένδρων ἐκάστου ἡμικυκλίου (Πί ν. 310 β).

8) Ἀκέραιος παλαιοχριστιανικὸς λύχνος, μή-

κος 1.112 μ., πλάτους 0,068 μ. καὶ ὕψους 0,047 μ.

Εἰς τὸ μέσον τοῦ δίσκου εἰκονίζεται, λίαν ἐφθαρμένον ὅμως, σῶμα ἀνδρός, προφανῶς γυμνόποδος, φέροντος βραχὺ ἐνδυμα μέχρι τῶν γονάτων. Εἰς τὴν στεφάνην τοῦ δίσκου ἐναλλάσσονται ὁμόκεντροι κύκλοι μετὰ τετραφύλλων ροδάκων.

9) Νόμισμα Βανδάλων, ἐφθαρμένον.

10) Ἀσσύριον Θεοδοσίου τοῦ Α'. Ὁ αὐτοκράτωρ εἰκονίζεται ἐν προτομῇ πρὸς τὰ δεξιὰ.

Εἰς τὴν στεφάνην ἡ ἐπιγραφή: DNTHEODOSI VS PF AVG. Εἰς τὴν ὀπισθίαν ὄψιν εἰκονίζεται Νίκη βαδίζουσα πρὸς τὰ ἀριστερά σύρουσα αἰχμάλωτον. Εἰς τὴν στεφάνην ἡ ἐπιγραφή: SALVS REIPUBLICAE.

Ἐκόπη εἰς τὸ νομισματοκοπεῖον τῆς Κωνσταντινουπόλεως περὶ τὸ 388 - 392 μ.Χ. Ἐκ τῶν ἀντικειμένων τούτων τὰ ὑπ' ἀριθ. 1, 2 καὶ 3 εὐρέθησαν εἰς βάθος 1.20 μ., τὸ ὑπ' ἀριθ. 4 εἰς βάθος 1.20 - 1.50 μ., τὸ ὑπ' ἀριθ. 5 εἰς βάθος 1.50 - 1.60 μ., τὸ ὑπ' ἀριθ. 6 εἰς βάθος 0,90 μ. καὶ τὰ ὑπ' ἀριθ. 7 - 10 εἰς βάθος 1.60 - 2.20 μ. Δύνανται ἐπομένως τὰ εὐρήματα ταῦτα νὰ ἀποτελέσουν στοιχεῖα διὰ τὴν χρονολόγησιν τῶν οἰκοδομικῶν μεταβολῶν τοῦ κτίσματος.

Συνεχίσθη καὶ ἐφέτος ἡ λεπτομερὲς στρωματολογικὴ ἔρευνα εἰς τὸν τομέα Μ, εἰς χώρον ὀριζόμενον ὑπὸ τῶν τοίχων Λ3, Λ2 καὶ Λ (Σχ ἔδ. 1, κάτωσις). Πέρυσιν ἡ στρωματολογικὴ ἔρευνα εἶχε φθάσει εἰς βάθος 1.05 μ. ἀπὸ τῆς κορυφῆς τῶν τοίχων Λ2 καὶ Λ3. Ἐπομένως ὁ ὑπολογισμὸς τοῦ βάθους ἐκάστης τῶν ζωνῶν κατὰ τὴν ἐφετινὴν ἔρευναν ἔχει ὡς ἀφετηρίαν τὸ βάθος τοῦτο. Ἐκτὸς τῶν παρατηρήσεων καὶ τῶν συμπερασμάτων ἐπὶ τῆς στρωματολογικῆς συνθέσεως τῶν χωμάτων εἰς τὸν τομέα Μ, δύνανται νὰ θεωρηθῶν ὡς λίαν σημαντικὰ στοιχεῖα μελέτης δύο τοῖχοι εὐρεθέντες εἰς βάθος 2.10 μ. ὑπὸ τὸν τοῖχον Λ2, 3.25 μ. δὲ ἀπὸ τῆς πρὸ τῆς ἐνάρξεως τῆς ἀνασκαφῆς ἐπιφανείας τοῦ ἐδάφους. Ἐκ τῶν δύο τούτων τοίχων, ὁ μὲν ἀνατολικός, σφζόμενος εἰς ὕψος 0,40 μ., σύγκειται ἐξ ἀκατεργάστων λίθων, μεγάλων σχετικῶς διαστάσεων, καὶ «χωματολάσσης», ὡς συνδετικοῦ μείγματος, ὁ δὲ δυτικός, σφζόμενος εἰς ὕψος 0,30 μ., ἔχει τὴν αὐτὴν σύνθεσιν μὲ τὸν προηγούμενον, παρουσιάζει ὅμως περισσοτέραν ἐπιμέλειαν εἰς τὴν κατασκευὴν. Ὁ προσανατολισμὸς τῶν δύο τούτων τοίχων εἶναι διάφορος τοῦ προσανατολισμοῦ καὶ τοῦ ἀνασκαπτομένου κοσμικοῦ κτίσματος καὶ τῶν κτηριακῶν λειψάνων, τῶν εὐρεθέντων ἐν τῷ δωματίῳ Ρα', περὶ ὧν ἐγένετο ἤδη λόγος. Ἐκ τοῦ διαφόρου προσανατολισμοῦ, τῆς διαφόρου κατασκευῆς καὶ τοῦ μεγάλου βάθους, συνάγεται ὅτι οἱ δύο τοῖχοι

τοῦ τομέως Μ ἀνήκουν εἰς κτίσμα ἀναγόμενον εἰς μίαν τῶν παλαιότερων οἰκοδομικῶν φάσεων τοῦ ἀνασκαπτομένου χώρου, παλαιότεραν ἐκείνης εἰς ἣν ἀνήκουν τὰ λείψανα τοῦ κτηρίου τοῦ δωματίου Ρα'.

Αἱ παρατηρήσεις ἐπὶ τῆς στρωματογραφίας τοῦ τομέως Μ, ἀπὸ βάθους 1.05 μ. καὶ κατωτέρω, ἔχουν ὥς ἑξῆς:

Ζώνη α'. βάθους 1.05 - 1.15 μ. Χώματα φυσιολογικά μὲ θραύσματα κεράμων στέγης. Ὅστρακα παλαιοχριστιανικά.

Ζώνη β'. βάθους 1.15 - 1.25 μ. Αἱ αὐταὶ παρατηρήσεις.

Ζώνη γ'. βάθους 1.25 - 1.35 μ. Χώματα τὰ αὐτά. Μεταξὺ τῶν ὀστράκων θραῦσμα μελαμβαφοῦς ἀγγείου μὲ ἐγχαράκτους, κατακορύφως, πυκνὰς γραμμάς. Νομίσματα: 1) Ἑλληνικῆς πόλεως, τοῦ 2ου πιθανῶς αἰῶνος μ.Χ., λίαν ἐφθαρμένον.

2) Τοῦ αὐτοκράτορος Κωνσταντίνου Β'. Ἐκόπη εἰς τὸ νομισματοκοπεῖον τῆς Κωνσταντινουπόλεως τῷ 337 - 340 μ.Χ.

3) Εἰκοσανοῦμιον τῶν αὐτοκρατόρων Ἰουστίνου καὶ Σοφίας. Εἶναι ἐπίσης τοῦ νομισματοκοπεῖου τῆς Κωνσταντινουπόλεως καὶ ἐκόπη τὸ τέταρτον ἔτος τῆς βασιλείας τῶν αὐτοκρατόρων τούτων (570 - 1 μ.Χ.).

4) Τοῦ αὐτοκράτορος Μανουήλ Α' (1143 - 1180 μ.Χ.). Ἐκόπη ἐπὶ ἐτέρου νομίσματος καὶ εἶναι ἐφθαρμένον.

Ζώνη δ'. βάθους 1.35 - 1.50 μ. Χώματα τὰ αὐτά. Τὸ συνολικὸν βάθος ἀπὸ τῆς κορυφῆς τοῦ τοῖχου Λ3 εἶναι 1.70 μ.

Ζώνη ε'. βάθους 1.50 - 1,55 μ. Χώματα τὰ αὐτά.

Ζώνη στ'., 1.55 - 1.60 μ. Χώματα τὰ αὐτά. Ὅστρακα ἄνευ ἰδιαιτέρας σημασίας.

Ζώνη ζ'. βάθους 1.60 - 1.65 μ. Αἱ αὐταὶ παρατηρήσεις.

Ζώνη η'. βάθους, 1.65 - 1.70 μ. Ὅμοιως.

Ζώνη θ'. βάθους 1.70 - 1.75 μ. Χώματα τὰ αὐτά. Μεταξὺ τῶν ὀστράκων: δύο θραύσματα ἐρυθροβαφοῦς ἀγγείου μετ' ἐγχαράκτων κοσμημάτων: ἓν θραῦσμα ἀγγείου χρώματος κιτρίνου μετ' ἐρυθρῶν γραμμῶν καὶ ἓν θραῦσμα μελαμβαφοῦς ἀγγείου.

Νομίσματα: 1) Τοῦ αὐτοκράτορος Ἀδριανοῦ. Εἰς τὴν πρόσωπιν, ἔνθα ἡ προτομὴ τοῦ αὐτοκράτορος ἡ ἐπιγραφή, Α Δ Ρ Ι Α Ν Ο Ν Κ Α Ι C Α Ρ Α Θ Ε C C Α Λ Ο Ι. Εἰς τὴν ὀπισθεν ὄψιν εἰκονίζεται ἡ Ἰωνία Ἀθηνᾶ μετὰ τῆς ἐπιγραφῆς Ν Ι Κ Ο Μ Α Χ Ο Υ. 2) Τοῦ Κοινοῦ τῶν Θεσσα-

λῶν μετὰ προτομῆς καὶ ἐπιγραφῆς τῆς Κ Ο Ρ Ν Η Σ C Α Λ Ο Ν Ι Ν Η Σ (Πί ν. 309γ).

Ζώνη ι'. βάθους, 1.75 - 1.90 μ. Χώματα τὰ αὐτά. Θραύσματα μελαμβαφοῦς ἀγγείου.

Ζώνη ια'. βάθους 1.90 - 2 μ. Χώματα σκοτεινόχροα. Ὑπολείμματα πυρκαϊᾶς καθ' ὅλην τὴν ἑκτασιν τῆς ζώνης. Ὅστρακα ἐλάχιστα μεταξὺ τῶν ὁποίων βάσις μικροῦ ἀγγείου καὶ θραῦσμα μετὰ διχρώμου—κιτρίνου, ἐρυθροῦ—διακόσμου.

Ζώνη ιβ'. βάθους 2.10 μ. Ἡ ποσότης τῶν χωμάτων ἐλαττοῦται καὶ ἐμφανίζεται ἄμμος θαλάσσης. Συνεχίζονται τὰ υπολείμματα πυρκαϊᾶς. Ὅστρακα ἐκ μελαμβαφῶν ἀγγείων μετ' ἐρυθροῦ διακόσμου.

Ἀνευρίσκονται τεμάχια ὠμῶν πλίνθων. Εἰς τὸ βάθος τῶν 2.10 μ. ἀπεκαλύφθησαν οἱ δύο τοῖχοι οἱ ἀνήκοντες εἰς κτήριο τῆς παλαιότερας οἰκοδομικῆς φάσεως, περὶ τῶν ὁποίων ἐγένετο ἤδη λόγος.

Ζώνη ιγ'. βάθους 2.10 - 2.20 μ. Αἱ αὐταὶ παρατηρήσεις περὶ τῶν χωμάτων. Περισυνελέγη ἓν μόνον θραῦσμα μελαμβαφοῦς ἀγγείου μετ' ἐρυθροῦ διακόσμου.

Ζώνη ιδ'. βάθους 2.20 - 2.40 μ. Χώματα μετὰ ἄμμου, ἄνευ ὀστράκων, Ἐλαττοῦνται τὰ ἴχνη πυρκαϊᾶς.

Ζώνη ιε'. βάθους 2.40 - 2.60 μ. Ἐλαττοῦται ἡ ποσότης τῶν χωμάτων καὶ κυριαρχεῖ ἡ ἄμμος. Τὰ ἴχνη τῆς πυρκαϊᾶς γίνονται ἀραιά.

Ζώνη ιστ'. βάθους 2.60 - 2.80 μ. Τὸ ἔδαφος εἶναι πλέον ἀμμώδες. Περισυνελέγη ἓν μόνον θραῦσμα μελανομόρφου ἀγγείου.

Ζώνη Ιζ'. βάθους 2.80 - 3 μ. Ἐδαφος ἀμμώδες μετὰ χαλίκων, ὀστράκων.

Ζώνη ιη'. βάθους 3 - 3.25 μ. Ὅμοιως. Εἶναι προφανές ὅτι ἡ θάλασσα ἐφθανε παλαιότερον ἕως τοῦ κτηρίου εἰς ὃ ἀνήκουν οἱ δύο τοῖχοι οἱ ἀποκαλυφθέντες εἰς τὸν τομέα Μ.

Ὁ τρόπος κατασκευῆς καὶ συνθέσεως τῶν τοίχων Λ2 καὶ Λ3 κατὰ ζώνας ἐκ τῶν κάτω πρὸς τὰ ἄνω ἔχει ὡς ἀκολουθῶς:

α'. *ζώνη*, ὕψους 0,40 μ. Λίθοι φαιοῦ χρώματος, ἀκατέργαστοι ἀλλὰ μὲ λείαν τὴν ἐπιφάνειαν, ὕψους 0,05 - 0,12 μ. καὶ μήκους 0,15 - 0,25 μ. Συνδετικὸν μείγμα ἐξ ἀσβέστου καὶ χονδρῆς ἄμμου.

β'. *ζώνη*, ὕψους 0,25 μ. Τέσσαρες ἐπάλληλοι σειραὶ ὀπτῶν πλίνθων μὲ ἰσόπαχον συνδετικὸν μείγμα μεταξὺ αὐτῶν.

γ'. *ζώνη*, ὕψους 0,26 μ. Ὅμοια κατασκευὴ πρὸς τὴν α' ζώνην.

δ'. *ζώνη*, ὕψους 0,27 μ. Ὅμοια κατασκευὴ πρὸς τὴν β' ζώνην.

ε'. ζώνη, ύψους 1 μ. Κοινή τοιχοποιία εκ λίθων ἀκατεργάστων μικρῶν διαστάσεων καὶ συνδετικού μείγματος ἐξ ἀσβέστου καὶ χονδρῆς ἄμμου.

Εἰς τὴν ΒΑ. γωνίαν τοῦ ἀνασκαπτομένου κοσμοκτίσματος, εἰς τὸν χώρον δηλαδὴ τὸν περιβαλλόμενον ὑπὸ τῶν τοίχων Λ3, Λ4, Λ καὶ Λ5 (Σχ. ἐδ. 1), ἡ σκαφή ἐφθασεν εἰς βάθος 3.50 μ. ἀπὸ τῆς ἐπιφανείας τοῦ ἐδάφους. Οἱ τοῖχοι Λ καὶ Λ5 ἀπεκαλύφθησαν εἰς ὕψος 2.90 μ. (Πί ν. 310 α). Τὰ χώματα ἦσαν ἐξ ἐπιχώσεων, ἄνευ στρωματολογικοῦ ἐνδιαφέροντος, μὲ παντοειδῆ εὐρήματα, ἐκ τῶν ὁποίων τὰ περισσότερον ἄξια λόγου εἶναι: 1) λίθινος πέλεκυς παρασυρθεὶς, προφανῶς, διὰ τῶν ὑδάτων ἐκ τοῦ ὑπερκειμένου λόφου τῆς Πυράσσου, 2) Ἀσάριον τοῦ αυτοκράτορος Κωνσταντίνου τοῦ Β', κοπὲν εἰς Κωνσταντινούπολιν, περὶ τὸ 337 - 360 μ.Χ., 3) πῆλινος λύχνος τοῦ 4ου αἰῶνος μ.Χ. καὶ 4) ὁ ἄνω δίσκος πηλίνου λύχνου, ἐπὶ τοῦ ὁποίου εἰκονίζεται νέος ἀνὴρ κρούων τὰς χεῖρας καὶ δίδων οὕτω τὸν χρόνον εἰς τὴν πρὸ αὐτοῦ χορεύουσιν ἄρκτον (Πί ν. 310 γ).

Διεπιστώθη ὅτι ὁ τοῖχος Λ5 (Σχ. ἐδ. 1) εἶναι σύγχρονος πρὸς τοὺς τοίχους Λ4 καὶ Λ, ἐνῶ ὁ τοῖχος Λ5α ἀνήκει εἰς παλαιότεραν οἰκοδομικὴν περίοδον.

Ἐκ τῶν μέχρι τοῦδε ἐκτεθέντων καταδεικνύεται, ὅτι τὸ ἀνασκαπτόμενον κοσμικὸν κτίσμα τῶν Φθιωτῶν Θηβῶν εἶναι λίαν σημαντικόν, ἡ πληρῆς δὲ ἀποκάλυψις αὐτοῦ θὰ συμβάλῃ σπουδαίως εἰς τὴν γνῶσιν τῆς ἀρχιτεκτονικῆς τῶν μνημείων καὶ τῆς ἱστορίας τῆς θεσσαλικῆς ταύτης πόλεως τῶν πρώτων μετὰ Χριστὸν αἰώνων.

2. Στόμιον (τέως Τσάγεζι)

Μονὴ Παναγίας καὶ Ἀγ. Δημητρίου

Ἐγένετο ἐξέτασις τῶν ἐρειπίων τοῦ σημαντικωτάτου κτίσματος τῆς Μονῆς τοῦ Κομνηνείου παρὰ τὸ Στόμιον τῆς Θεσσαλίας καὶ προγραμματισμὸς τῆς ἀναστηλώσεως αὐτοῦ διὰ τὸ ἐρχόμενον ἔτος. Ἡ ἀποκατάστασις τοῦ μνημείου τούτου δέον νὰ χαρακτηρισθῇ ὡς κατεπείγουσα καὶ ὡς ἐν ἐκ τῶν κυριωτέρων μελημάτων τῆς Ὑπηρεσίας, ἀφ' ἑνὸς μὲν διότι τοῦτο ἀποτελεῖ ἐν τῶν χαρακτηριστικωτέρων παραδειγμάτων τῆς βυζαντινῆς ἀρχιτεκτονικῆς (Πί ν. 311α), ἀφ' ἑτέρου διότι ἀποτελεῖ ἔτι καὶ νῦν σπουδαῖον Μουσεῖον γλυπτῶν (Πί ν. 311β) καὶ τοιχογραφιῶν (Πί ν. 311γ) (βλ. Γ. Α. Σωτηρίου, Ἡ Μονὴ τῆς Παναγίας καὶ τοῦ Ἀγ. Δημητρίου παρὰ τὸ Τσάγεζι - Κομνηνεῖον - Κονομεῖο, ἐν Ε.Ε.Β.Σ. Τόμ. Ε' (1928) σ. 348 - 375).

*

ΣΠΟΡΑΔΕΣ

Σκόπελος

Ἡ νῆσος Σκόπελος, ἡ ἀρχαία Πεπάρηθος, δὲν ἔτυχε μέχρι σήμερον τῆς δεούσης προσοχῆς ἐκ μέρους τῶν ἐρευνητῶν, ὡς πρὸς τὰ βυζαντινὰ καὶ μεταβυζαντινὰ αὐτῆς μνημεῖα. Τοῦτο ἴσως ὀφείλεται εἰς τὸ ὅτι δὲν εἶναι γνωστὰ ἐκ φιλολογικῶν ἢ ἱστορικῶν πηγῶν σημαντικὰ κτίσματα ἐν τῇ νήσῳ. Πράγματι, πλην τῆς πολυτιμοτάτης δημοσιεύσεως ὑπὸ τοῦ Καθηγητοῦ κ. Ἀνδρέου Ξυγοπούλου τῆς Ἐπισκοπῆς Σκοπέλου (Α.Ε. 1956, σ. 181 - 198), περὶ οὐδενὸς ἑτέρου μνημείου τῆς νήσου, καθόσον τοῦλάχιστον γνωρίζω, ἔχει γραφῇ τι ἄξιον λόγου.

Κατὰ μίαν ὀλιγοήμερον ἐπίσκεψίν μου εἰς τὴν νήσον, ἐπεχείρησα καταγραφὴν τῶν κυριωτέρων κτισμάτων καὶ τῶν ἄλλων σφζομένων ἀξίων λόγου ἔργων τέχνης. Ἡ συγκομιδὴ ἦτο πλουσία: Τεσσαράκοντα ἐννέα (49) ναοί, ἐξ ὧν οἱ 6 με τοιχογραφίας, 14 ξυλόγλυπτα τέμπλα, 2 ξυλόγλυπτα προσκυνητάρια, 2 Ἐπισκοπικοὶ Θρόνοι, 1 ἀναλόγιον, 1 «κασσέλλαν», 1 Εὐαγγέλιον ἐκδόσεως τοῦ ἔτους 1686, 1 σιγίλλιον τοῦ ἔτους 1636, 76 ἐπιγραφαὶ (συμπεριλαμβανομένων καὶ τῶν ἐπὶ τῶν εἰκόνων) καὶ 750 εἰκόνες. Τὰ ἀντικείμενα ταῦτα χρονικῶς ἐκτείνονται εἰς ὅλην τὴν μετὰ Χριστὸν περίοδον, τὰ πλεῖστα ὁμῶς χρονολογούνται ἀπὸ τῶν δύο πρὸ τῆς ἀλώσεως τῆς Κωνσταντινουπόλεως, ὑπὸ τῶν Τούρκων, αἰώνων μέχρι τοῦ τέλους τοῦ 18ου αἰῶνος.

Κατωτέρω παρέχεται κατάλογος ὄλων τῶν καταγραφέντων ἀντικειμένων, ὁ ὁποῖος σκοπὸν ἔχει κυρίως νὰ ἀποτελέσῃ ἐν Εὐρετήριον, πρόχειρον, τῶν μετὰ Χριστὸν μνημείων. Ὅσακις κρίνεται ἀναγκαῖον παρέχονται σύντομοι ἐπεξηγήσεις καὶ παρατηρήσεις, διὰ νὰ βοηθήσουν εἰς τὴν καλυτέραν ἀντίληψιν τῶν πραγμάτων. Ἐνταῦθα παρέχεται ἀπλῶς καὶ μόνον τὸ πρῶτον ὕλικόν, ἵνα ἀποτελέσῃ τὴν ἀφετηρίαν διὰ πληρεστέραν καὶ συστηματικωτέραν μελέτην.

Αἱ παρατιθέμεναι φωτογραφίαι καὶ τὰ σχέδια ὀφείλονται, ὡς συνήθως, εἰς τὸν ὑπογράφοντα.

Α'. Ἐντὸς τῆς πόλεως τῆς Σκοπέλου (Πί ν. 312α)

1. Ναὸς Ἀγίου Νικολάου

Νέος ναὸς διαδεχθεὶς παλαιότερον ἐξαφανισθέντα. Τὸ ξυλόγλυπτον τέμπλον τοῦ παλαιότερου ναοῦ διασωθὲν κατὰ τὸ μεγαλύτερον αὐτοῦ μέρος καὶ συμπληρωθὲν κοσμεῖ τὸν σημερινὸν ναόν.

Εἰς τὰ βημόθυρα τῆς Ὁραίας Πύλης εἰκονί-

ζεται: ὁ Εὐαγγελισμὸς τῆς Θεοτόκου, εἰς ἓνα τύπον, ὁ ὁποῖος, ὥς θὰ ἴδωμεν, εἶναι λίαν συνήθης ἐν τῇ νήσῳ. Τὰ δύο δηλαδὴ φύλλα κοσμοῦνται διὰ κληματίδος ἢ ἐτέρου πλουσίου φυλλώματος. Εἰς τὸ μέσον εἰκονίζονται ἀριστερὰ ὁ Ἀρχάγγελος Γαβριήλ, δεξιὰ ἡ Θεοτόκος· ὑπὲρ τούτους οἱ ἐστεμμένοι Προφῆται Δαβὶδ καὶ Σολομών· κάτωθεν δέ, ὑπὸ τῷ α, οἱ τέσσαρες Εὐαγγελισταὶ ἢ τέσσαρες ἄλλοι Ἅγιοι.

Εἰς τὴν Ὠραίαν Πύλιν ἀναγινώσκομεν τὴν ἐπιγραφὴν :

« ΔΗΑΧΗΝΔΡΟΜΗC ΚΑΙ ΕΞΟΔΟΥ
ΜΑΚΑΡΙΟΥ ΙΕΡΟΜ(ΟΝΑΧΟΥ) ».

Εἰς τὸ ἄνω μέρος τοῦ τέμπλου, τοῦ ὁποῦοι ὁ διάκοσμος εἶναι κληματίς, πτηνὰ, ἄγρια ζῶα κ.ά., εἰκονίζεται τὸ Δωδεκάορτον καὶ ὑψηλότερον ἢ Μεγάλῃ Δέσσει, ἥτοι ἐκατέρωθεν τῶν τριῶν κυρίων προσώπων—Χριστοῦ, Θεοτόκου καὶ Ἰωάννου—εἰκονίζονται δύο Ἀρχάγγελοι καὶ οἱ Δώδεκα Ἀπόστολοι ἀνὰ ἑξ (18ου αἰῶνος).

Κατεγράφησαν 12 εἰκόνες, αἱ ἑξῆς :

1) Ἡ Θεοτόκος ἔνθρονος μετὰ τοῦ Χριστοῦ. Περὶ τὸν θρόνον ὁ Μωϋσῆς, ὁ Δαβὶδ, ὁ Σολομών καὶ ὁ Ἀαρὼν (18ου αἰῶνος). 2) Ὁ Ὅσιος Παντελεήμων. 3) Ὁ Ὅσιος Βασίλειος. 4) Ὁ Ὅσιος Ἀθανάσιος καὶ ὁ Ἀγ. Χαράλαμπος. 5) Ἡ Φιλοξενία. Εἰς τὴν κάτω ζώνην οἱ Ἅγιοι: Ἀντύπας, Νικόλαος καὶ Διονύσιος (17ου αἰῶνος). 6) Ὁ Χριστὸς ἔνθρονος, ὡς Μέγας Ἀρχιερεὺς. 7) Ἡ Θεοτόκος μετὰ τοῦ Χριστοῦ ἐπὶ θρόνον φερόμενου ὑπὸ ἑξαπτερύγων. Περὶ τὸν θρόνον οἱ Προφῆται: Δαβὶδ, Σολομών, Ἰερεμίας καὶ Δαυιδ (18ου αἰῶνος). 8) Ὁ Χριστὸς ὡς Μέγας Ἀρχιερεὺς. Εἰς τὰ τέσσαρα ἄκρα τοῦ πολυποικίλου θρόνου τὰ σύμβολα τῶν τεσσάρων Εὐαγγελιστῶν (17ου - 18ου αἰῶνος). 9) Οἱ Ἅγιοι Πάντες, εἰς τὸ μέσον ὁ Χριστὸς ἔνθρονος καὶ γύρωθεν οἱ ἅγιοι καὶ Προφῆται ἐντός κύκλων εἰς χρυσοῦν βάθος (16ου - 17ου αἰῶνος). 10) Ὁ Ὅσιος Νικόλαος ἔνθρονος. Κάτω τρία ἐκ τῶν θαυμάτων του. Λαϊκῆς τέχνης. 11) Ἐτερος Ἀγ. Νικόλαος ἔνθρονος. Ἄνω: ἀριστερὰ ὁ Χριστὸς προσφέρει Εὐαγγέλιον, δεξιὰ ἡ Θεοτόκος προσφέρουσα Ὠμοφόριον (18ου αἰῶνος). 12) Ὁ Ἀγ. Ἰωάννης ὁ Πρόδρομος (18ου αἰ.).

2. Ναὸς Κοιμήσεως τῆς Θεοτόκου ἢ Παναγίας τοῦ Παπαμελείου

Κτίσμα τοῦ 17ου αἰῶνος εἰς τὸν τύπον τοῦ σταυροειδοῦς, συνθέτου, τετρακιονίου μετὰ τρούλλου ναοῦ. Τὸ ὀκτάπλευρον τύμπανον τοῦ τρούλλου εἶναι ὑψηλόν, ἐκαστὴν δὲ πλευρὰν αὐτοῦ, ἐπὶ τῆς

ὁποίας σχηματίζονται διπλαῖ ἀβαθεῖς κόγχαι, διατρυπᾷ ἀνὰ εἰς φεγγίτης (Πί ν. 312 β).

Ἀπὸ τῆς ἀνατολικῆς πλευρᾶς τοῦ κτηρίου προβάλλει πεντάπλευρος ἡ ἀψὶς τοῦ Ἱεροῦ, εἰς ἐκαστὴν πλευρὰν τῆς ὁποίας, κατὰ τὸ ἄνω ἡμῖσι, σχηματίζεται ἀβαθὴς κόγχη. Τὰ τέσσαρα γωνιαῖα διαμερίσματα καλύπτονται δι' ἡμικυκλικῶν καμαρῶν, τῶν ὁποίων ὁ ἄξων εἶναι κάθετος πρὸς τὸν κατὰ μήκος ἄξωνα τοῦ ναοῦ. Αἱ στέγαι εἶναι ἐκ σχιστολιθικῶν φαίων πλακῶν (κατὰ κανόνα οἱ ναοὶ τῆς Σκοπέλου στεγάζονται διὰ σχιστολιθικῶν πλακῶν). Ἀρχικῶς ὁ ναὸς ἐφωτίζετο διὰ στενῶν φεγγιτῶν ἀνοιγομένων εἰς τὸ ἄνω μέρος τῶν τοίχων, ἐσχάτως ὁμως ἤνοιξαν, χαμηλά, τετράγωνα ἀκαλαίσθητα παράθυρα (Πί ν. 312 β). Εἰς τὴν βορείαν τοῦ πλευρᾶν εἶναι προσκεκολλημένον μονόκλιτον παρεκκλήσιον τῶν Ἀγ. Ἀναργύρων, μετὰ τρούλλου, εἰς τὰς πλευρὰς τοῦ τυμπάνου τοῦ ὁποίου σχηματίζονται ὁμοίως ἀβαθεῖς κόγχαι. Τοιχοποιία κοινὴ ἄνευ ἐνδιαφέροντος.

Ὁ νάρθηξ εἰς τὴν ἀνωδομίαν ἔχει τὴν συνήθη γνωστὴν τριμερῆ διάταξιν. Ἦτοι, εἰς τὸ μέσον μὲν ὑψηλότεραν καμάραν εἰς τὸν αὐτὸν ἄξωνα πρὸς τὸν τοῦ ναοῦ, εἰς τὰ πλάγια δὲ χαμηλότερας καμάρας μὲ κατεύθυνσιν ἀπὸ Β. πρὸς Ν.

Ὑπὲρ τὴν νοτίαν θύραν τοῦ ναοῦ ἀναγινώσκομεν τὴν ἐπιγραφὴν:

« 1676 / BENIAM(IN) ΙΕΡΟΜΟΝΑΧΟΝ / ΙΩ(ΑΝΝΟΥ) ΒΑΓΓΕΛΙΝΟΥ / ΑΡΧΙΕΡΑΤΕΥΟΝΤΟΣ / ΚΥ ΙΩΑΝΝΑΦ ».

Τέμπλον ξυλόγλυπτον, ὑψηλόν, πλουσίως διακεκοσμημένον διὰ κληματίδων, ζώων, πτηνῶν, ἐλίκων κ.λ.π., φέρει τὴν Μεγάλῃν Δέσσειν ἐξ 25 μορφῶν καὶ τὴν σειρὰν τῶν μεγάλων ἑορτῶν ἐξ 20 εἰκονιδίων.

Ὑπὲρ τὴν Ὠραίαν Πύλιν ἡ ἐπιγραφὴ: « Τὸ παρὸν τέμπλεως ἐγλιπτῶθαι ἐν ἔτει Α̅ Χ̅ Π̅ Γ̅ δι' ἐξόδου τοῦ Πανοσιωτάτου Πατᾶ Κυρ Βενιαμίν. Ἐχρυσώθαι δὲ καὶ ὑστορίσθαι παρ' αὐτοῦ κατὰ Α̅ Χ̅ Π̅ Θ̅ ὑπὲρ ψυχικῆς αὐτοῦ σ(ωτ)ηρίας καὶ τῶν γονέων αὐτοῦ Ἰωάννου καὶ Μαρίας. Διὰ χειρὸς δὲ καμοῦ Ἀντωνίου Ἀγοραστοῦ τοῦ Κρητός ».

Κατὰ τὴν ἐπιγραφὴν λοιπὸν ταύτην τὸ τέμπλον κατεσκευάσθη τὸ 1683 ὑπὸ Ἀντωνίου Ἀγοραστοῦ ἐκ Κρήτης. Τὸ ἐπώνυμον Ἀγοραστὸς θὰ τὸ συναντήσωμεν πολλάκις ἐν τῇ νήσῳ.

Πλὴν τῶν 45 εἰκονιδίων τοῦ τέμπλου κατεγράφησαν καὶ αἱ ἑξῆς 27 εἰκόνες:

1) Ἁγία Πελαγία (17 - 18ου αἰῶνος). 2) Ἀγ. Γεώργιος, ἐφιππος φονεύων τὸν δράκοντα, ἐπὶ χρυσοῦ βάθους (17 - 18ου αἰῶνος). 3) Ἀγ. Νικόλαος, ἔνθρονος, ἄνω ἀριστερὰ ὁ Χριστὸς καὶ

δεξιά ή Θεοτόκος, κάτω παρά τούς πόδας τοῦ θρόνου δύο Ἅγιοι ἐπίσκοποι (17 - 18ου αἰῶνος). 4) Ἡ Θεοτόκος, εἰς τὸν τύπον τῆς Ὁδηγητρίας (α' τέταρτον 20οῦ αἰῶνος). 5) Εὐαγγελισμός εἰς τὰ Βημόθυρα τῆς Ὁραίας Πύλης, εἰς τὸν περιγραφέντα ἀνωτέρω, συνήθη, τύπον (τοῦ 1683 ἢ 1689). 6) Ὁ Χριστός, μετὰ τὴν ἐπιγραφὴν: «Διὰ δὲ ἐξόδου καὶ δαπάνης τοῦ δούλου τοῦ Θεοῦ/ Δημητρίου Φουκά καὶ/ διὰ χειρὸς δὲ Ἰωάννου/ Φραγκοπούλου Ζακυνθίου /1820 Μαρτίου 1». 7) Κοίμησις τῆς Θεοτόκου, πολυπρόσωπος, τὸ ἐπεισόδιον τοῦ Ἰεφωνία, οἱ Ἀπόστολοι ἐρχόμενοι ἐπὶ νεφῶν, λαϊκῆς τέχνης. Ἡ χρονολογία 1681 εἶναι διὰ λευκοῦ χρώματος. 8) Ἰωάννης ὁ Πρόδρομος, εἰς τὸν συνήθη τύπον, ἦτο ἀνω ἀριστερά ή χειρ Κυρίου, κάτω, ἀριστερά ή κεφαλή, δεξιά ή ἀξίνη (17ου αἰῶνος). 9) Ἅγιοι Ἀνάργυροι, εἰκὼν ἐπιζωγραφημένη. Χρονολογία 1681. 10) Εἰς τὴν βορείαν πύλην τοῦ τέμπλου ὁ Ἀρχάγγελος Μιχαήλ. 11) Εἰς τὴν νοτίαν ὁ Ἀρχάγγελος Γαβριήλ. Χρονολογία 1704. 12) Ἀγ. Χαράλαμπος (17ου - 18ου αἰῶνος). 13) Θεοτόκος ἔνθρονος, εἰς τὸν συνήθη τύπον μετὰ τῶν τεσσάρων Προφητῶν. Ἐπιγραφή: «Διὰ χειρὸς Ἀντωνίου Ἀγοραστοῦ τοῦ Κρητὸς 1681». 14) Ὁ Ἅγιος Ρηγίνος (18ου αἰῶνος). 15) Ὁ Χριστὸς ἔνθρονος ὡς Μέγας Ἀρχιερεὺς, εἰς τὸν συνήθη τύπον μετὰ τὰ σύμβολα τῶν τεσσάρων Εὐαγγελιστῶν. Ἐπιγραφή: «Διὰ χειρὸς Ἀντωνίου Ἀγοραστοῦ τοῦ Κρητὸς 1681». 16) Κοίμησις τῆς Θεοτόκου, ἡμικατεστραμμένη (17 - 18ου αἰῶνος). 17) Ἐτέρα Κοίμησις (17 - 18ου αἰῶνος). 18) Καὶ ἕτερα Κοίμησις, λαϊκῆς τέχνης, ὡς ή ὑπ' ἀριθ. 7 (17ου αἰῶνος). 19) Τρίπτυχον: εἰς τὸ μέσον ή Θεοτόκος μετὰ τοῦ Χριστοῦ, ἀριστερά ή Ἀγ. Παρασκευή, δεξιά ὁ Πρόδρομος (17-18ου αἰῶνος). 20) Ἡ Θεοτόκος ἔνθρονος (18ου αἰῶνος). 21) Ὁ Χριστὸς ἔνθρονος (18ου αἰῶνος). 22) «Ἡ παρρησία ὅπου ἔχουν οἱ ἅγιοι εἰς τὸν Χριστόν». Εἰκονίζονται: ἄνω ἐντός δόξης ὁ Χριστὸς μετὰ δύο ἀγγέλων, ἐκατέρωθεν δὲ αὐτῶν ή Θεοτόκος καὶ ὁ Πρόδρομος· κάτω οἱ χοροὶ τῶν ἁγίων, δικαίων καὶ Ἀποστόλων (17 - 18ου αἰῶνος). 23) Ἡ Γέννησις τῆς Θεοτόκου (17 - 18ου αἰῶνος). 24) Ἡ Θεοτόκος ἔνθρονος (17 - 18ου αἰῶνος). 25) Εἰκὼν εἰς τρεῖς ζῶνας: α' Δέσις ἐπηυξημένη μετὰ δύο ἐπισκόπους ἁγίους, β' δύο ἄγγελοι, ἐκατέρωθεν κενοῦ κύκλου, γ' οἱ ἅγιοι: Σπυρίδων, Νικόλαος καὶ Εὐστάθιος (18ου αἰῶνος). 26) Τρίπτυχον. Εἰκονίζονται: τὸ συμπόσιον τοῦ Ἡρώδου, ή ἀποτομή τῆς κεφαλῆς τοῦ Προδρόμου, ή Ἀγ. Βαρβάρα φέρουσα γυμνὸν βρέφος, ὁ Ἀγ. Νικόλαος, ή Ἀγ. Παρασκευή, ὁ Ἀγ. Γεώργιος, ὁ Ἀγ. Δημήτριος, ὁ Ἀγ. Χαράλαμπος καὶ ὁ Ἀγ. Μερκούριος (17

- 18ου αἰῶνος). 27) Ἡ Κοίμησις τῆς Θεοτόκου, κάτωθεν τῆς ὁποίας εἰκονίζονται ὁ Ἀγ. Γεώργιος, τρεῖς Ἱεράρχαι ἅγιοι καὶ ὁ Ἀγ. Δημήτριος. Λαϊκῆς τέχνης τοῦ 18 - 19ου αἰῶνος.

Κατεγράφη ἐπίσης ἓν προσκυνητάριον ξυλόγλυπτον, τὸ ὁποῖον φέρει τὴν ἐπιγραφὴν «Γέγονε διὰ συνδρομῆς καὶ (ἐξό) δου Μελητίου Ὑερομονάχου. ΑΧ'λς'». (1696).

Τέλος, σημειοῦται ὅτι εἰς τὸ ἐκ μαρμάρου κωδωνοστάσιον ὑπάρχει πλάξ ἐπὶ τῆς ὁποίας εἶναι λαξευμένος δικέφαλος ἀετός καὶ ή χρονολογία 172;.

3. Ναὸς Ἀγίου Σπυρίδωνος

Ἐξ ὁλοκλήρου ἀνανεωθεῖς. Διτηρήθησαν εἰς τὸ σημερινὸν τέμπλον τμήματα τοῦ παλαιοῦ. Τὰ εἰκονίδια τοῦ Δωδεκαῶρτου χρονολογοῦνται περὶ τὸ 1800. Κατεγράφησαν αἱ ἐξῆς 7 εἰκόνες: 1) Ἀγ. Σπυρίδων, χρονολογία ΑΨΛΕ (1735). 2) Ἀγ. Χαράλαμπος. Ἐπιγραφή: «Δέσις τοῦ δούλου τοῦ Θεοῦ Ἰωάννου τοῦ Κωνσταντὶ Σταματάκι. ἀνακαίνισθη τὸ 1857». 3) Ἀγ. Ἰωάννης ὁ Πρόδρομος. Ἐπιγραφή: «Δέσις τοῦ δούλου τοῦ Θεοῦ Ἰωάννου τοῦ Ἀντωνίου Ζωγράφου τοῦ Κρητικοῦ ΑΨ ΚΓ'» (1723). 4) Ἡ Θεοτόκος ἔνθρονος, τοῦ συνήθους τύπου μετὰ τοὺς τέσσαρας Προφῆτας: Μωϋσῆ, Δαβὶδ, Σολομῶντα, Ἀαρὼν (α' ἡμισυ 18ου αἰῶνος). 5) Ὁ Χριστὸς «Ὁ Βασιλεὺς τῶν Βασιλευνόντων καὶ Μέγας Ἀρχιερεὺς». Εἰς τὸν γνωστὸν τύπον μετὰ τὰ σύμβολα τῶν τεσσάρων Εὐαγγελιστῶν (α' ἡμισυ 18ου αἰῶνος). 6) Τὸ λείψανον τοῦ Ἀγ. Σπυρίδωνος. 7) Τεμάχιον διπτύχου. Εἰκονίζεται ὁ Χριστὸς μετὰ ἡλωμένους τὰς χεῖρας καὶ κάτωθεν αὐτοῦ: «Εὐγενίου ἀρχιερέως, Ἰωάννου ἱερέως...» (περὶ τὸ 1800).

4. Ναὸς Ἀγίου Ἀθανασίου τοῦ ἐν τῷ Ἀθῷ ἢ Ἀινάθανας»

Ἀπέριτος, μικρὸς ξυλόστεγος ναῖσκος (Πί ν. 313α). Ὑπὲρ τὴν εἰσοδὸν ή χρονολογία ΑΨΞΕ (1765).

Κατεγράφησαν αἱ ἐξῆς 9 εἰκόνες: 1) Ὁ Θρῆνος. Ἐπιγραφή: «Δέσις τοῦ δούλου τοῦ Θεοῦ Ἰακώβου Ἱερομονάχου ΑΦΜΗ (1548) Ἰουλίον ἰθ' χεῖρ Δαβὶδ Ἱερομονάχου» (Πί ν. 313β). Χαρακτηριστικὴ εἶναι εἰς τὴν εἰκόνα αὐτὴν ή ζωγρά καὶ διὰ χειρονομιῶν ἐκδήλωσις τῆς λύπης καὶ τοῦ πόνου τῶν παρειαρισκομένων εἰς τὸν θρῆνον ὀκτῶ προσώπων. Ἀξιοσημείωτος εἶναι καὶ ή ἀνατομία τοῦ σώματος τοῦ νεκροῦ Χριστοῦ. Τὸ βάθος εἶναι χυρσοῦν. 2) Ἀγ. Κωνσταντῖνος, Ρωσικῆς προελεύσεως. 3) Ἀγ. Ἰωάννης ὁ Πρόδρομος (περὶ τὸ 1800). 4) Ἡ Θεοτόκος, ἔνθρονος. Ἐπι-

γραφή: «*Δέσεις τοῦ δούλου τοῦ Θεοῦ (Β)αγγελινοῦ καὶ τῆς συζήγου αὐτοῦ Μπονοφά*». Τὸ ὄνομα Μπονοφά εἶναι γνωστὸν ἐν Σκοπέλῳ μέχρι τῶν ἀρχῶν τοῦ 20οῦ αἰῶνος. Ἡ οἰκογένεια αὕτη ἀνήκε εἰς τὰ «μεγάλα σόγια» (α'. ἡμισυ 18ου αἰῶνος). 5) Ὁ Χριστός, ἐνθρονος, «*ὁ Βασιλεὺς τῶν Βασιλευνόντων καὶ Μέγας Ἀρχιερεὺς*». Φέρει χρονολογίαν ΑΨΙΕ (1715). 6) Ἁγίος Ἀθανάσιος ὁ ἐν τῷ Ἀθῶ. Ἐπιγραφή: «*Δέσεις τοῦ δούλου τοῦ Θεοῦ Χατζή... Στεφανή*». 7) Ἁγ. Σπυρίδων. Ἐπιγραφή: «*Δέσεις τοῦ δούλου τοῦ Θεοῦ Γεωργίου Ραυτάκη*». 8) Ἡ Θεοτόκος μετὰ τοῦ Χριστοῦ. Κατεστραμμένη. 9) Εἰς τὰ Βημόθυρα εἰκονίζεται ὁ Εὐαγγελισμός, ὡς συνήθως, μετὰ τῶν Ἀγίων Χρυσοστόμου καὶ Βασιλείου.

Εἰς τὴν πλακόστρωσιν τοῦ διαπέδου ἔχει χρησιμοποιηθῇ μαρμαρινή πλάξ (διαστάσεων 0,70 × 0,46 μ.) με ἀρχαίαν ἐπιγραφὴν εἰς 25 στίχους.

5. Ναὸς Ἀγίου Παντελεήμονος

Ἐξ ὁλοκλήρου ἀνακαινισθεὶς. Σφάζονται μέρη τοῦ παλαιοῦ τέμπλου. Κατεγράφησαν αἱ ἐξῆς 23 εἰκόνες :

1) Ἁγίος Ἰωάννης ὁ Πρόδρομος. Ἐπιγραφή: «*Δέσεις τοῦ δούλου τοῦ Θεοῦ Δαβὶδ Ἱερομονάχου καὶ Νικολάου Ἱερέως. Α̅ Ψ̅ Ζ̅*» (1707). 2) Ἡ Θεοτόκος εἰς τὸν τύπον τῆς Ὁδηγητρίας, «*Ἡ Ἐλεούσα*» (18 - 19ου αἰῶνος). 3) Ὁ Χριστός «*ὁ Παντοκράτωρ*», τῆς ἰδίας ἐποχῆς. 4) Ἁγίος Παντελεήμων, με σκηνὰς ἐκ τοῦ μαρτυρίου του. Λαϊκῆς τέχνης. 5) Ἡ εἰς Ἀδου Κάθοδος (18 - 19ου αἰῶνος). 6) Ζωοδόχος Πηγή, τῆς ἰδίας ἐποχῆς. 7) Τρίπτυχον, μεταγενέστερον. Εἰκονίζεται ἡ Δέσις. 8) Ἡ Θεοτόκος ἐνθρονος. 9) Ἁγιοὶ Ἀνάγυροι (18ου αἰῶνος). 10) Ὁ Χριστός, «*ὁ Βασιλεὺς τῶν Βασιλευνόντων καὶ Μέγας Ἀρχιερεὺς*». Χρονολογία ΑΧΠΣ' (1686). 11) Ἁγ. Παντελεήμων, με ἐπένδυσιν ἀργυρᾶν ὑπὸ τῶν «*ἐν Βρατλα, Σκοπελιτῶν 1885*». Ἡ εἰκὼν ὁμοῦς εἶναι παλαιότερα. 12) Ἁγ. Γεώργιος (16 - 17ου αἰῶνος). 13) Ἁγία Βαρβάρα, ἐπιζωγραφημένη (18 - 19ου αἰῶνος). 14) Ἡ Θεοτόκος ἐνθρονος (17 - 18ου αἰῶνος). 15) Εἰκὼν εἰς πέντε ζώνας: α' Δέσις. β' οἱ Ἁγιοὶ: Γεώργιος, Δημήτριος, Παντελεήμων καὶ ὁ Ἀρχάγγελος Μιχαήλ. γ' Οἱ Ἁγιοὶ: Βασίλειος, Χρυσόστομος, Γρηγόριος καὶ Νικόλαος. δ' Οἱ Ἁγιοὶ: Ἀθανάσιος, Εὐθύμιος, Λουκάς καὶ Ἀνδρέας, καὶ ε' Οἱ Ἁγιοὶ: Κωνσταντῖνος, Ἐλένη Κυριακή, Παρασκευή. Ἐπιγραφή: «*Δέσεις τοῦ δούλου τοῦ Θεοῦ καὶ τῶν γονέων αὐτοῦ ΑΧΝΑ'*» (1651). 16) Ἁγίος Γεώργιος ἑφιππος (17 - 18ου αἰῶνος). 17) Ὁ Χριστός ἐνθρονος. Ἐπιγραφή: «*Δέσεις τοῦ δούλου τοῦ Θεοῦ*» (17 - 18ου

αἰῶνος). 18 - 22) Πέντε εἰκονίδια ἐκ τοῦ Δωδεκαόρτου τοῦ τέμπλου. 23) Σταυρός ἐξωγραφημένος ἐκ τοῦ παλαιοῦ τέμπλου.

6. Ναὸς Ἀγίων Ἀναργύρων

Εἰς τὸν τύπον τῶν ἀπλῶν δικονίων μετὰ τροῦλου ναῶν, με μεταγενεστέρως ὁμοῦς προσθήκας. Τέμπλον ξυλόγλυπτον κατασκευασθὲν τὸ «ΕΤΟC ΑΨΓ'» (1703). Φέρει πλοῦσιον διάκοσμον με κληματίδας, λέοντας, πτιγνά, περιστερὰς ἐκατέρωθεν κύλικος, δικεφάλους ἀετοὺς κ. ἄ. Τὰ εἰκονίδια τοῦ Δωδεκαόρτου καὶ τοῦ Χριστοῦ, μετὰ τῶν 12 Ἀποστόλων εἰς δύο σειράς, χωρίζονται μεταξὺ τῶν διὰ σπειροειδῶν κιονίσκων. Πλὴν τῶν εἰκονιδίων τούτων τοῦ τέμπλου κατεγράφησαν καὶ αἱ ἐξῆς 14 εἰκόνες καὶ ἐν Εὐαγγέλιον.

1) Ἡ Θεοτόκος, εἰς τὸν τύπον τῆς Ὁδηγητρίας. 2) Ὁ Εὐαγγελισμός εἰς τὰ Βημόθυρα τῆς Ὁραίας Πύλης εἰς τὴν συνήθη μορφήν, μετὰ τῶν Προφητῶν Δαβὶδ καὶ Σολομῶντος καὶ τῶν τεσσάρων ἱεραρχῶν. 3) «*Ὁ Γλυκὺς Ἰησοῦς*», ἐπιζωγραφημένη. 4) Ἁγ. Ἰωάννης ὁ Πρόδρομος. 5) Ἁγ. Γεώργιος, ἑφιππος, φονεύων τὸν δράκοντα. Ἐπιγραφή: «*Χεῖρ Βίκτηρος, α, χ ο*» (1670). 6) Οἱ τρεῖς Ἱεράρχαι (περὶ τὸ 1700). 7) Ἡ Θεοτόκος ἐνθρονος (17ου αἰῶνος). 8) Ὁ Χριστός «*ὁ Παντοκράτωρ*». 9) Ἁγία Βαρβάρα. Ἐπιγραφή: «*Δέσεις τοῦ δούλου τοῦ Θεοῦ ΔΕ' Ἱερομονάχου*». Κάτω, εἰς δευτέραν ζώνην ὁ Ἰωάννης ὁ Πρόδρομος καὶ Ἁγ. Ἰωάννης ὁ Δαμασκηνός. 10) Ἀναπαράστασις τοῦ Παναγίου Τάφου. Χρονολογία 1804. 11) Ὁμοία, με τὴν ἐπιγραφὴν: «*Χ(ατζή) Ἀποστόλις Προσκηνυτῆς τοῦ Παναγίου Τάφου 1817*». 12) Εἰκὼν εἰς ἐπτὰ ζώνας. α'. Δέσις καὶ ἐκατέρωθεν ὁ Ἁγ. Πέτρος, ὁ Ἀρχάγγελος Μιχαήλ, ὁ Ἀρχάγγελος Γαβριήλ καὶ ὁ Ἁγ. Παῦλος. β' Οἱ Ἁγιοὶ: Κοσμάς, Δαμιανός, Ἀνδρέας, Στέφανος, Φίλιππος, Λουκάς καὶ Ἰωάννης ὁ Θεολόγος. γ'. Οἱ Ἁγιοὶ: Σπυρίδων, Ἀθανάσιος, Βασίλειος, Χρυσόστομος, Γρηγόριος, Νικόλαος καὶ Χαράλαμπος. δ'. Οἱ Ἁγιοὶ: Γεώργιος, Δημήτριος, Μερκούριος, Θεόδωρος, Μηνᾶς, Προκόπιος καὶ Ἀρτέμιος. ε'. Οἱ Ὅσιοι: Θεοδόσιος, Σάββας, Ἀντώνιος, Εὐστάθιος, Εὐθύμιος, Ὀνούφριος καὶ Ἀθανάσιος ὁ Ἀθωνίτης. στ'. Οἱ Ἁγιοὶ: Κοσμάς, Δαμιανός, Παντελεήμων, Τρύφων, Ἄννα, Ἰωακείμ, Παρασκευή. ζ'. Οἱ Ἁγιοὶ: Ζωσιμᾶς, Μαρία ἡ Αἰγυπτία, Βαρβάρα, Κωνσταντῖνος, Ἐλένη, Αἰκατερίνη καὶ Μαρίνα (17 - 18ου αἰῶνος). 13) Ἡ Θεοτόκος, εἰς τὸν συνήθη τύπον (τοῦ ἔτους 1856). 14) Ἁγία Βαρβάρα, ἐπιζωγραφημένη.

Ἐπίσης κατεγράφησαν καὶ τὰ ἐξῆς: 15) Ἐν τεμάχιον ἐκ παλαιοῦ τέμπλου μετὰ τὰ εἰκονίδια τῶν

12 Ἀποστόλων καὶ 16) Ἐν Εὐαγγέλιον ἐκδόσεως τοῦ Νικολάου Γλυκέως τοῦ ἐξ Ἰωαννίνων, τοῦ ἔτους ,αχπς' (1686).

Εἰς τὸ κωδωνοστάσιον ἀναγιγνώσκεται ἡ χρονολογία 1832.

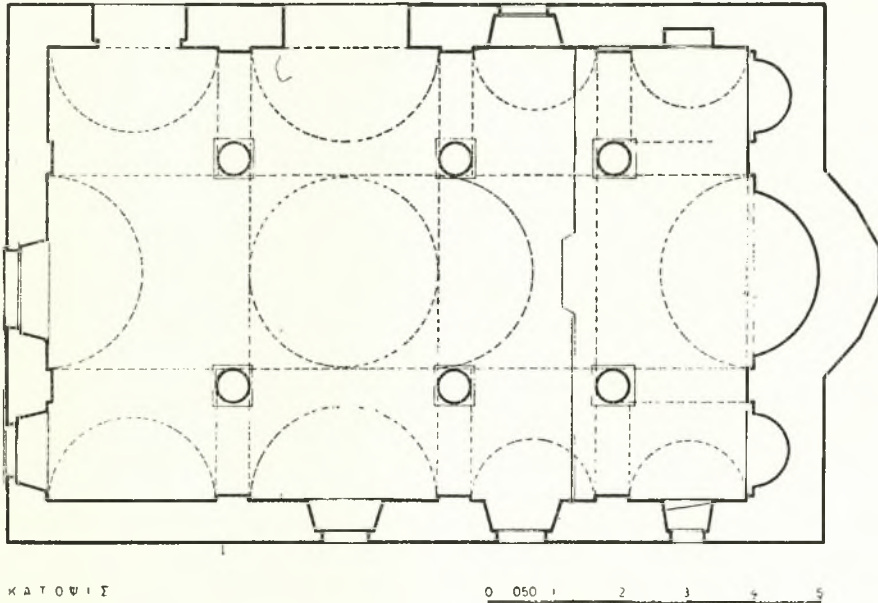
7. Ναὸς Ἀγίου Μιχαὴλ τοῦ Συννάδων

Ἀνήκει εἰς τὸν τύπον τῶν συνθέτων τετρακιονίων μετὰ τρούλλου ναῶν (Σχ ε δ. 1), ἐξωτερικῶν

Τὰ γωνιαῖα διαμερίσματα στεγάζονται διὰ καμαρών, ὁ ἄξων τῶν ὁποίων εἶναι κᾶθετος πρὸς τὸν κατὰ μῆκος ἄξονα τοῦ Ναοῦ. Εἰς τὸ δάπεδον τοῦ Ἱεροῦ ἔχουν χρησιμοποιηθῇ ἐγχρωμα πλακίδια, ὡς τὰ ροδιακά.

Ἐπὶ τοῦ ξυλίνου, ἄνευ σημασίας, τέμπλου ὑπάρχει ἡ σειρὰ τῶν μεγάλων ἑορτῶν, ἀπαρτιζομένη ἐκ δέκα ὀκτὼ εἰκονιδίων.

Κατεγράφησαν προσέτι αἱ ἐξῆς 24 εἰκόνες:



Σχέδ. 1. Σκόπελος. Ναὸς Ἀγ. Μιχαὴλ τοῦ Συννάδων

διαστάσεων 12.40 × 8.10 μ. Ἐπὶ τῆς κυλινδρικῆς ἐξωτερικῆς ἐπιφανείας τοῦ τυμπάνου σχηματίζονται ὀκτὼ τοξόγλια βαίνοντα ἐπὶ λεπτῶν ἡμικιονίσκων (Πί ν. 314α). Αἰστέγαι καλύπτονται, ὡς συνήθως, διὰ σχιστολιθικῶν πλακῶν. Ὅλοι αἱ ἐπιφάνειαι εἶναι κεκαλυμμέναι δι' ἀσβεστοκονιάματος καὶ οὕτω δὲν εἶναι δυνατόν νά καθορισθῇ τὸ εἶδος τῆς τοιχοποιίας. Φαίνεται, ὅμως, ὅτι ἔχει γίνει εἰς ταύτην ἄφθονος χρήσις μαρμαρίνων γλυπτῶν μελῶν, ἰδίως ἐκ σαρκοφάγων, τὰ σχήματα τῶν ὁποίων μόλις διακρίνονται ὑπὸ τὸ ἀμμοκονίαμα (Πί ν. 314α). Εἰς τὴν πεντάπλευρον, ἐξωτερικῶς, ἀψίδα τοῦ Ἱεροῦ εἶναι ἐντοιχισμένη ἐπιτύμβιος στήλη μετὰ ροδάκων μετὰ τὴν ἐπιγραφὴν:

ΠΡΑΣΙΤΕΛΗΣ ΠΡΑΣΙΤΕ
ΛΟΥ ΧΡΗΣΤΕ ΧΑΙΡΕ

Εἰς τὸ ἐσωτερικόν, οἱ τέσσαρες κίονες βαίνουν ἐπὶ ὑψηλῶν κυβικῶν βάσεων. Ἐπὶ τῶν κιόνων εἶναι τοποθετημένα λεβητοειδῆ ἀπλᾶ κιονόκρανα.

1) Ἀρχιστράτηγος Μιχαὴλ. 2) Ἅγιος Ρηγίνος μετὰ τὰ ἀρχικὰ γράμματα, πιθανῶς τοῦ ἀναθέτου: ΣΚΜΛ (18ου αἰῶνος). 3) Ἀγ. Μιχαὴλ ὁ Συννάδων, ὁμοίᾳ τῇ προηγουμένῃ. 4) Ἡ Θεοτόκος «ἡ Πάντων Χαρά» (17-18ου αἰῶνος). 5) Ὁ Εὐαγγελισμός, εἰς τὰ Βημόθυρα, τῆς συνήθους μορφῆς, μετὰ τῶν Ἀποστόλων Πέτρου καὶ Παύλου. 6) Χριστὸς ὁ Παντοκράτωρ. Ἐπιγραφή: + Δέσις τοῦ δούλου τοῦ Θεοῦ Μανολάκη Κωνσταντῆ. ΑΩΓ'. Ἰουλίον Δ'. Χεῖρ Δαμασκηνοῦ Ἱερομονάχου». 7) Ἅγιος Ἰωάννης ὁ Πρόδρομος. Ἐπιγραφή: «Δέσις τοῦ δούλου τοῦ Θεοῦ Νικηφόρου Ἱερομονάχου» (17-18ου αἰῶνος). 8) Οἱ Ἀρχάγγελοι Μιχαὴλ καὶ Γαβριὴλ. Ἐπιγραφή: «Δέσις τοῦ δούλου τοῦ Θεοῦ Ἀλεξάνδρου τοῦ Βαροῦχα, ΑΧΜΓ'» (1643). 9) Ἀγ. Ἀθανάσιος. Ὁ Ἅγιος, εἰκονιζόμενος ἐπὶ χρυσοῦ βάθους, φέρει χρυσοποίκilton ἀρχιερατικὴν στολὴν, ἐπὶ τῆς ὁποίας εἰκονίζονται: ὁ Χριστὸς, ὡς Μέγας Ἀρχιερεὺς, ὁ

Μωϋσῆς, ὁ Ἀαρών, ὁ Δαβὶδ κρατῶν ὄργανον, ὁ Σολομών, ὁ Ἰεζεκιήλ καὶ ἡ Ἄκρα Ταπεινώσεως εἰς τὸ ἐπιγονάτιον.

Ἡ εἰκὼν κατὰ πᾶσαν πιθανότητα ἐγένετο τὸν 17ον ἢ 18ον αἰῶνα, ἀντιγράφει ὅμως παλαιότερον ἔργον τῆς ἐποχῆς τῶν Κομνηνῶν ἢ Παλαιολόγων. 10) Ἡ Θεοτόκος ἐνθρονος μετὰ τῶν Προφητῶν: Μωϋσέως, Δαβὶδ, Σολομώντος καὶ Ἀαρών. Ἐπιγραφή: «*Δέσεις τοῦ δούλου τοῦ Θεοῦ Διαμαντῆ Ρεουζεῖ ἅμα συμβί(α) καὶ τῶν τέκνων αὐτῶν. ΑΨΕ*» (1705). 11) Εἰκὼν μετὰ ἀλληγορικὴν παράστασιν ἐκ τοῦ βιβλίου τοῦ Ἀσματος τῶν Ἀσμάτων τῆς Παλαιᾶς Διαθήκης.

Εἰκονίζεται ὁ Χριστὸς φέρων τὸν Σταυρὸν καὶ παρ' αὐτὸν γυνὴ μετὰ ἐνδύματα βασιλίσσης, «*ἡ Ἀ(γία) Ἐκκλησία*». Εἰς τὸ τοπίον ὄρος, οἰκία, γέφυρα, φοινικόδενδρον, δορκάς, περιστερά κ.ἄ.

Ἐπιγραφαί: «*Φύγε, ἀδελφιδέ μου, καὶ ὁμοιώθητι τῇ Δορκάδι*», «*ἡ τῷ Νευῶ τῶν ἐλάφων ἐπὶ ὄρη τῶν ἀρωμάτων*», («*Ἄσμα Ἀσμάτων 8,14*»), «*ἀμπελῶν μου ἐμὸς ἐνώπιόν μου*» («*Ἄσμα Ἀσμάτων, 8,12*») (17ου αἰῶνος). 12) Ἡ Θεοτόκος ἐνθρονος. 13) Ἐπίσης ἡ Θεοτόκος ἐνθρονος, ὁ Εὐαγγελισμὸς καὶ οἱ Ἅγιοι: Ἀθανάσιος ὁ ἐν τῷ Ἀθῶ, Μιχαὴλ ὁ Συννάδων, Ἰωάννης ὁ Χρυσόστομος, Γεώργιος, Κωνσταντῖνος καὶ Ἑλένη (περὶ τὸ 1800). 14) Ἀγ. Γεώργιος ἐφιππος. 15) Ὁ Χριστὸς, «*ὁ Βασιλεὺς τῶν Βασιλευνόντων καὶ Μέγας Ἀρχιερεὺς*», μετὰ τῶν συμβόλων τῶν τεσσάρων Εὐαγγελιστῶν. Ἐπιγραφή: «*Δέσεις τῆς δούλης τοῦ Θεοῦ Οὐρανίας...*» (18ου αἰῶνος). 16) Ἅγιοι Πάντες (18ου αἰῶνος). 17) Μιχαὴλ ὁ Συννάδων. Χρονολογία ΑΨΝ (1750). 18) Ὁ Χριστὸς ὡς Μέγας Ἀρχιερεὺς (19ου αἰῶνος). 19) Ἅγιος Γεώργιος, ἐφιππος (18ου αἰῶνος). 20) Ἡ Θεοτόκος (18ου - 19ου αἰῶνος). 21) Εἰκὼν εἰς τρεῖς ζῶνας: α. οἱ Ἅγιοι Κωνσταντῖνος καὶ Ἑλένη. β. οἱ Ἅγιοι: Νικόλαος καὶ Ἀντύπας. γ. οἱ Ἅγιοι: Ἀντώνιος καὶ Εὐστάθιος ὁ Πλακίδας. 22) Οἱ Ἅγιοι Θεόδωροι, ὁλόσωμοι, ὀρθοί (18ου αἰῶνος). 23) Ἀγ. Γρηγόριος ὁ Παλαμᾶς ὁ Θεολόγος (18ου αἰῶνος). 24) Ἡ Παναγία τοῦ Πάθους, «*ἡ φοβερὴ προστασία*».

8. Ναὸς Ἀγίων Ἀποστόλων τοῦ «Βράχου τῆς Ριζαίνας»

Μονόκλιτος καμαροσκεπὴς μετὰ σφενδόνιον εἰς τὴν καμάραν. Εἰς τὸ πλάτος τοῦ ἀνατολικοῦ τοίχου σχηματίζονται εἰς τὴν αὐτὴν εὐθείαν αἱ τρεῖς ἡμικυλινδρικοὶ κόγχαι, χωρὶς ὅμως νὰ διαγράφονται ἐξωτερικῶς. Σφάζονται σύνολα ἐκ τοῦ ζωγραφικοῦ διακόσμου, μέρος τοῦ ὁποίου ἔχει ἐπιζωγραφηθῇ. Εἰς τὸν βόρειον τοῖχον μία σειρὰ ἐκ

δέκα τεσσάρων, εἰς δὲ τὸν νότιον ἐκ 17 ὁλοσώμων ἁγίων, ὕψους, 1.45 μ. Εἰς τὸν δυτικὸν τοῖχον ἡ Δευτέρα Παρουσία. Εἰς τὸ ἐσωρράχιον τοῦ σφενδονίου ἐννέα στηθάρια τῶν Προφητῶν καὶ χαμηλότερα, εἰς μὲν τὸ βόρειον ποδαρικὸν αὐτοῦ ὁ Ἅγιος Δανιὴλ ὁ Στυλῖτης, εἰς δὲ τὸ νότιον ὁ Ἅγιος Συμεὼν ὁ Στυλῖτης.

Εἰς τὸ ἱερὸν οἱ Ἱεράρχαι μετὰ πολυσταύρια φελόνια. Λόγῳ τῆς καταστάσεως τῶν τοιχογραφιῶν δὲν εἶναι δυνατόν νὰ μελετηθοῦν αἱ λεπτομέρειαι τῶν, δι' ὅ, πρὸς τὸ παρὸν τοποθετοῦμεν αὐτάς εἰς τὸ πρῶτον ἡμῖς τοῦ 18ου αἰῶνος.

Κατεγράφησαν αἱ ἐξῆς 7 εἰκόνες: 1) Εἰς τὸ ἄνω μέρος τοῦ ξυλίνου τέμπλου, ἐπὶ μῆς καὶ μόνης σανίδος τὸ Δωδεκάορτον. 2) Ἡ Θεοτόκος (17ου αἰῶνος). 3) Ὁ Εὐαγγελισμὸς εἰς τὰ φύλλα τῆς Ὡραίας Πύλης. 4) Ὁ Χριστὸς «*ὁ Παντοκράτωρ*», ἐπιζωγραφημένη (17 - 18ου αἰῶνος). 5) Οἱ Ἀπόστολοι Πέτρος καὶ Παῦλος προσφέροντες τὴν Ἐκκλησίαν. Ἄνω: σκηναὶ ἐκ τοῦ μαρτυρίου αὐτῶν. Ἐπιγραφή: «*Διὰ χειρὸς Δανιὴλ Μοναχοῦ 1798*». 6) Ἀγ. Ἰωάννης ὁ Πρόδρομος. Ἄνω: δύο σκηναὶ ἐκ τοῦ μαρτυρίου του (17 - 18ου αἰῶνος). 7) Ἡ Φιλοξενία, λίαν ἐπιμελοῦς ἐργασίας (15 - 16ου αἰῶνος).

9. Ναὸς Παναγίτσας — Κοίμησις τῆς Θεοτόκου «Καμπανέλια»

Μονόκλιτος καμαροσκεπὴς. Πρὸ τοῦ ναοῦ κατεγράφη τεμάχιον δωρικοῦ κίονος καὶ ἀμφικιονίσκος παραθύρου, διαστάσεων 0,80 × 0,50 μ. Εἰς τὸ πλάτος τοῦ ἀνατολικοῦ τοίχου ἀνοίγονται δύο κόγχαι, χωρὶς νὰ διαγράφονται ἐξωτερικῶς. Ἐκ τῶν τοιχογραφιῶν, αἱ ὁποῖαι ἐκόσμουσαν ἄλλοτε τὸ ἐσωτερικόν, σήμερον σφάζεται μόνον ἡ παράστασις τοῦ Εὐαγγελισμοῦ εἰς τὸ ἱερὸν.

Κατεγράφησαν αἱ ἐξῆς 18 εἰκόνες: 1 - 13) Δέκα τρία εἰκονίδια μετὰ τὰς μεγάλας εἰσόδους εἰς τὸ τέμπλον. 14) Ἡ Θεοτόκος, «*ἡ ἐλπίς τῶν χριστιανῶν*». Ἐπιγραφή: «*Ἀνιστορήθη ἡ θεία / καὶ ἱερὰ εἰκὼν τῆς Ὑπεραγίας Θεοτόκου / διὰ συνδρομῆς καὶ / ἐξόδου ὁμοῦ μετὰ τοὺς / Θεῖους καὶ Ἱεροὺς Ἀποστόλους παρὰ τοῦ ἐν Μοναχοῖς Δανιὴλ ἐλαχίστου διὰ μνημόσυ/νον τῶν γονέων του [ἔτος Ζ Π Θ]*» (1580). 15) Ὁ Εὐαγγελισμὸς, ὡς συνήθως, εἰς τὰ Βημόθυρα, μετὰ τὸν διάκοσμον ἐκ κληματίδος καὶ κάτωθεν τοὺς τέσσαρας Ἁγίους. 16) Ὁ Χριστὸς «*ὁ Παντοκράτωρ*», ἐκατέρωθεν τοῦ ὁποίου εἰς μικροτέραν κλίμακα ἡ Θεοτόκος μετὰ εἰλητὸν «*δέξι ἀέθισιν...*» καὶ ὁ Πρόδρομος, ὁμοίως μετὰ εἰλητὸν «*ἤκρουσας Χριστὲ Μητρός...*». Εἶναι τῆς ἰδίας τέχνης καὶ ἐποχῆς μετὰ τὴν εἰκόνα τῆς Θεοτόκου. 17) Ἡ Κοίμησις τῆς Θεοτόκου, μετὰ ἀργυ-

ρᾶν ἐπένδυσιν. 18) Ἡ Ὑπαπαντή, ιδίας τέχνης καὶ ἐποχῆς μετὰ τὴν εἰκόνα τῆς Θεοτόκου.

10. Ναὸς Ἀγίου Ἀθανασίου τοῦ Κάστρου

Μονόκλιτος καμαροσκεπής (διαστ. 9 × 5.63 μ.) μετὰ ἐπικάλυψιν ἐκ σχιστολιθικῶν πλακῶν, ὡς ὅλοι οἱ ναοὶ τῆς νήσου καὶ μονόλοβον κωδωνοστάσιον εἰς τὴν κορυφὴν τοῦ δυτικοῦ τοίχου (Πίν. 314 β). Χαρακτηριστικὴ εἶναι ἡ τρίπλευρος διαμόρφω-

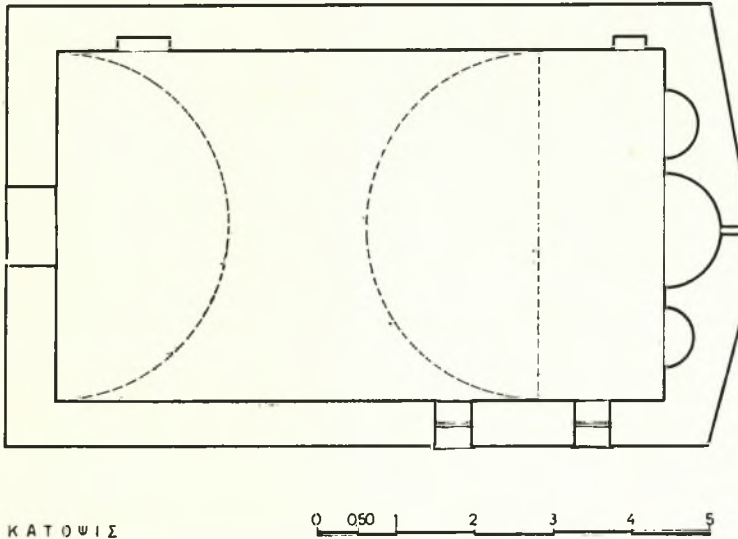
σὴ: + «Ἀνιστορήθη ὁ θεὸς καὶ Πάνσεπτος καὶ ἱερὸς ναὸς

Οὗτος τοῦ Ἀγίου Ἀθανασίου διὰ συνδρομῆς

Ἰερῶς τοῦ Φόκιαλι Κ(αί) ἐξόδου τῶν χριστιανῶν.....».

Αἱ τοιχογραφίαι δύνανται νὰ τοποθετηθοῦν εἰς τὸν 17ον αἰῶνα.

Κατεγράφησαν αἱ ἐξῆς 20 εἰκόνες: 1 - 13)



Σχῆδ. 2. Σκόπελος. Ναὸς Ἀγίου Ἀθανασίου τοῦ Κάστρου

σιν τῆς ἐξωτερικῆς πλευρᾶς τοῦ ἀνατολικοῦ τοίχου, εἰς τὸ πλάτος τοῦ ὁποίου ἀνοίγονται, ὡς συνήθως, αἱ τρεῖς κόγχαι, χωρὶς νὰ διαγράφωνται ἐξωτερικῶς (Σχ ἔδ. 2). Ἑτερονχαρακτηριστικὸν εἶναι ἡ κατὰ 0,15 μ. ἐκατέρωθεν αὐξήσις τῆς διαμέτρου τῆς καμάρας ἀπὸ τοῦ ὕψους τῆς γενέσεώς της.

Ὁ ναὸς, ὁ ὁποῖος θεωρεῖται ὡς ὁ πρῶτος μητροπολιτικὸς ναὸς τῆς ἐντὸς τοῦ φρουρίου πόλεως, ἦτο ἄλλοτε κατάγραφος. Ἐκ τοῦ ζωγραφικοῦ διακόσμου σφύζονται σήμερον ὀλίγα σύνολα καὶ ταῦτα ἐν μέρει ἐπιζωγραφημένα. Κατὰ μῆκος τοῦ βορείου, δυτικοῦ καὶ νοτίου τοίχου εἰκονίζονται ὁλόσωμοι Ἅγιοι. Εἰς τὰ σκέλη τῆς καμάρας σφύζονται κάτω μόνον ἀνὰ μία σειρὰ ἐκ τῶν θαυμάτων ἐντὸς τετραγώνων πλαισίων. Τέλος μία ζώνη μετὰ ἁγίους εἰς στηθάρια σφάζεται εἰς τὸν δυτικὸν τοῖχον. Εἶναι ὅμως βέβαιον ὅτι καὶ εἰς τὰς ἄλλας ἐπιφανείας τῶν τοίχων ὑπάρχουν τοιχογραφίαι κεκαλυμμένα νῦν ὑπὸ τῶν ἐπιχρισμάτων. Εἰς τὸν βόρειον τοῖχον ὑπάρχει ἑλλιπὴς ἡ ἐξῆς ἐπιγρα-

φὴ: Δέκα τρία εἰκονίδια μετὰ τὰς Μεγάλας ἑορτὰς εἰς τὸ τέμπλον. 14) Ἅγιος Νικόλαος (17 - 18ου αἰῶνος). 15) Ἡ Θεοτόκος, «ἡ Ἐλεοῦσα», ἐν μέρει ἐπιζωγραφημένη (17 - 18ου αἰῶνος). 16) Ὁ Εὐαγγελισμὸς εἰς τὰ Βημόθυρα, ὡς συνήθως, μετὰ τοὺς Ἀποστόλους Πέτρον καὶ Παῦλον κάτωθεν. 17) Ὁ Χριστὸς «ὁ Παντοκράτωρ», ἐν μέρει ἐπιζωγραφημένη (17 - 18ου αἰ.). 18) Ὁ Ἅγ. Ἀνδρέας καὶ ἡ Ἁγία Ἑλένη (sic). 19) Ὁ Ἅγιος Ἀθανάσιος. 20) Ἡ Θεοτόκος κρατοῦσα εἰς τὰς ἀγκάλας τῆς τὸν ἐσταυρωμένον Χριστὸν εἰς μικρὰν κλίμακα (18ου αἰ.).

11. Ναὸς Εὐαγγελισμοῦ τῆς Θεοτόκου

Ἀνήκει εἰς τὸν τύπον τῶν σταυροειδῶν δικονίων μετὰ τρούλλου ναῶν. Τὸ τύμπανον τοῦ τρούλλου εἶναι ἐξωτερικῶς ὀκτάπλευρον, ἄνευ διακόσμου τινὸς (Πίν. 315 α). Αἱ στέγαι καλύπτονται διὰ σχιστολιθικῶν πλακῶν. Ἡ δυτικὴ κεραία παρουσιάζει τὴν ιδιορρυθμίαν, ὅτι ἡ βορρεια πλευρὰ αὐτῆς ἐκτείνεται ἕως τοῦ βορείου ἐξωτερικοῦ τοί-

χου. Τοῦτο ἴσως ὀφείλεται εἰς μεταγενεστέραν τινὰ ἐπισκευὴν τῆς στέγης.

Εἰς τὸ ἐσωτερικὸν οἱ δύο μαρμάρινοι ἀρράβδωτοι κίονες, ὕψους 2 μ. βαίνουν ἐπὶ μαρμαρίνων ἰωνικῶν βάσεων, μεγάλων διαστάσεων (ἄνω διαμέτρου 0,60 μ.) προερχομένων ἐξ ἀρχαίου τινὸς οἰκοδομήματος. Τὰ κιονόκρανα εἶναι ἀπλᾶ λεβητοειδῆ. Τὰ τέσσαρα γωνιαῖα διαμερίσματα στεγάζονται διὰ καμαρῶν μὲ κατεύθυνσιν ἀπὸ Βορρᾶ πρὸς Νότον.

Τὸ ξυλόγλυπτον τέμπλον εἶναι, ὡς συνήθως, ὑψηλὸν καὶ πλουσίως διακεκοσμημένον. Εἰς τὴν κορυφὴν ὁ Σταυρός, ἐκατέρωθεν δὲ αὐτοῦ δύο ὄφεις, δύο πτηνά-πελεκάνοι(;) μὲ τὴν ἐπιγραφὴν: «ὥσπερ Πελεκανὶ τετραμένον τὴν πλευράν σου Λόγε» καὶ δύο λέοντες. Χαμηλότερον ἐπὶ μῆς καὶ μόνης σανίδος ἡ Μεγάλῃ Δέησις, ἥτοι οἱ 12 Ἀποστόλοι ἐκατέρωθεν τῶν τριῶν κυρίων προσώπων, τοῦ Χριστοῦ, τῆς Θεοτόκου καὶ τοῦ Ἰωάννου. Ἐτι χαμηλότερον 19 εἰκονίδια μὲ τὰς μεγάλας ἐορτάς.

Ἐπὶ τοῦ τέμπλου ἀναγιγνώσκωμεν τὴν ἐπιγραφὴν :

«+ Δέησις τοῦ δούλου τοῦ Θεοῦ Θεμιστοκ(λῆ) Ἱερῶς καὶ συνβίας / Πρεσβυτέρως πρὸς δέησιν Χριστοῦ / διὰ ψηχητικὴν ὀφέλειαν αὐτοῦ 1669».

Πλὴν τῆς Μεγάλῃς Δείσεως καὶ τοῦ Δωδεκαόρτου κατεγράφησαν καὶ αἱ ἐξῆς 9 εἰκόνες: 1) Ἀρχάγγελος Μιχαήλ, εἰς τὴν βορείαν πύλην τοῦ Ἱεροῦ. 2) Οἱ Ἅγιοι: Αὐξέντιος, Εὐγένειος, Εὐστράτιος, Μαρδάριος, Ὁρέστης. Ἄνω: ὁ Χριστὸς εὐλογῶν (17-18ου αἰῶνος). 3) Μαρτύριον τοῦ Ἁγίου Εὐσταθίου καὶ τῆς συνοδείας αὐτοῦ (17-18ου αἰῶνος). 4) Ἡ Θεοτόκος (17-18ου αἰῶνος). 5) Ὁ Εὐαγγελισμὸς εἰς τὰ Βημόθυρα, εἰς τὸν συνήθη τύπον (κληματίς, Δαβίδ, Σολομών, δύο Ἅγιοι). 6) Ὁ Χριστὸς «Παντοκράτωρ» (18ου αἰῶνος). 7) Εὐαγγελισμὸς, ἄνευ σημασίας. 8) Ἅγ. Ἰωάννης ὁ Πρόδρομος, εἰς τὸν συνήθη τύπον, ἥτοι ἄνω ἀριστερὰ ὁ Χριστὸς εὐλογῶν, κάτω ἀριστερὰ ἡ κεφαλὴ, δεξιὰ ἡ ἀξίνη (16-17ου αἰῶνος). 9) Εὐαγγελισμὸς μὲ τοὺς Ἀποστόλους Πέτρον καὶ Παῦλον (16-17ου αἰῶνος).

12. Ναὸς Ἁγίου Γεωργίου τοῦ Κυρατσοῦ

Εἶναι σταυροειδῆς ἐγγεγραμμένος μετὰ τρούλλου ναὸς, ἀλλ' εἰς τὸν συνεπτυγμένον τύπον, ἥτοι μονόκλιτος ἄνευ κίωνων, διαστ. 8.30 × 5 μ. (Σχέδ. 3). Ὁ εὐρὺς τρούλλος στηρίζεται, τῇ μεσολαβῇ τῶν σφαιρικῶν τριγώνων, ἐπὶ τῶν ἐξωτερικῶν τοίχων, ἐνισχυθέντων διὰ τεσσάρων ἐσωτερικῶν παραστάδων (Σχέδ. 3). Τὸ κυλινδρικὸν ἐξωτερικῶς τύμπανον διὰ τῶν σχηματιζομένων ὀκτῶ ἀβα-

θῶν τοξωτῶν κογχῶν προσλαμβάνει ὀκτάπλευρον μορφήν (Πί ν. 315 β). Ἡ ἀνατολικὴ καὶ δυτικὴ κεραία εἶναι κανονικαί, ἡμικυκλικαί, μήκους 1.90 μ. περίπου, ἐνῶ ἡ βορεία καὶ νοτία ἔχουν περιορισθῇ εἰς ἀπλᾶ τόξα (Σχέδ. 3).

Ὁ ναὸς ἔχει τὴν πρωτοτυπίαν ὅτι τὸ δάπεδον αὐτοῦ εἶναι ἐπεστρωμένον διὰ χαλίκων. Ἐκ τοῦ ζωγραφικοῦ διακόσμου σφάζονται μόνον ἐλάχιστα μέρη εἰς τὸν δυτικὸν τοῖχον καὶ εἰς τὸ βόρειον ἡμισυ τῆς δυτικῆς καμάρας. Ὡς ἔχουν νῦν δὲν εἶναι δυνατόν νὰ μελετηθῶν.

Εἰς τὸ ὑψηλὸν ξυλόγλυπτον τέμπλον ὑπάρχουν εἰς δύο σειράς, ἄνω μὲν ἐπὶ μῆς σανίδος ἡ Μεγάλῃ Δέησις μετὰ τῶν 12 Ἀποστόλων, κάτω δὲ ὑπὸ τοξύλλια 13 εἰκονίδια ἐκ τῶν μεγάλων ἐορτῶν. Κατεγράφησαν ἐπίσης αἱ ἐξῆς 5 εἰκόνες: 1) Ἡ Θεοτόκος, ἐπιζωγραφημένη (16-17ου αἰῶνος). 2) Ὁ Εὐαγγελισμὸς εἰς τὰ βημόθυρα, ὡς συνήθως (μετὰ τοῦ Πέτρου καὶ Παύλου). 3) Ὁ Χριστὸς ὁμοιος πρὸς τὴν Θεοτόκον (16-17ου αἰῶνος). 4) Ἅγιος Γεώργιος, ἔφιππος (18ου αἰῶνος). 5) Ὁ Εὐαγγελισμὸς, Ρωσικῆς προελεύσεως.

13. Ναὸς Ἁγίου Ἀντωνίου

Μονόκλιτος, ξυλόστεγος, ἄνευ σημασίας.

Κατεγράφησαν αἱ ἐξῆς 3 εἰκόνες: 1) Ἡ Θεοτόκος (17-18ου αἰῶνος). 2) Ἅγιος Γεώργιος, ἔφιππος, ἐξαιρέτου τέχνης (16-17ου αἰῶνος). 3) Ὁ Χριστὸς «ὁ Παντοκράτωρ» (17-18ου αἰῶνος).

14. Ναὸς Ἁγίου Γεωργίου (Κ. Καστάνη)

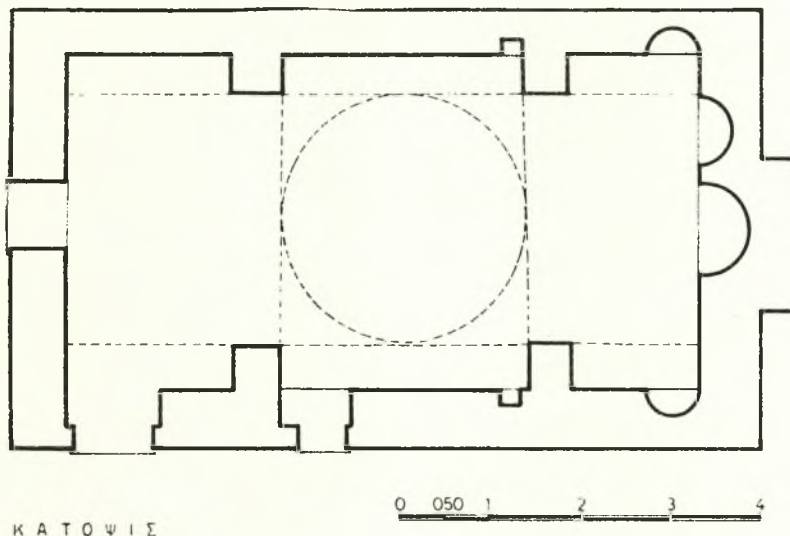
Μονόκλιτος, ξυλόστεγος, ἄνευ ἐνδιαφέροντος.

15. Ναὸς τῆς Γεννήσεως Χριστοῦ, κοινῶς «Χριστός» (Μητροπολιτικὸς Ναὸς)

Εἶναι σύνθετος τύπος, ἥτοι τετρακίονιος σταυροειδῆς ἐγγεγραμμένος μετὰ τρικλίτου βασιλικῆς. Πλὴν τοῦ τρούλλου, τοῦ ὠσούμενου εἰς τὴν διασταύρωσιν τῶν κεραίων τοῦ σταυροῦ τῆς στέλης, ἕτερος τρούλλος ὑψοῦται ὑπὲρ τὸ Ἱερόν. Οἱ ὀκτῶ μαρμάρινοι κίονες, ὕψους 2.25 μ., βαίνουν ἐπὶ ἰωνικῶν βάσεων, ὡς εἰς τὸν Ναὸν τοῦ Εὐαγγελισμοῦ. Τὰ κιονόκρανα εἶναι τεκτονικά, λεβητοειδῆ διακεκοσμημένα μὲ κληματίδια καὶ πτηνὰ ἐκατέρωθεν κύλικος. Εἰς τὴν Ἁγίαν Τράπεζαν ἔχει χρησιμοποιηθῇ δωρικὸν κιονόκρανον, ἕτερον δὲ ἰωνικὸν εὐρίσκεται ἐπὶ τῆς στέγης. Εἰς τὴν νοτίαν πλευράν τοῦ ναοῦ ὑπάρχει ἀνοικτὴ στοὰ μὲ τοξοστοιχίαν, εἰς δὲ τὴν βορείαν κλειστὸς χώρος ὡς τέταρτον κλίτος. Ὑπὸ τὸ διὰ μεγάλων μαρμαρίνων πλακῶν ἐστρωμένον δάπεδον σχηματίζεται κενὸς ὑπόγειος χώρος, ἀγνώστων διαστάσεων καὶ προορισμοῦ. Πιθανῶς ἐχρησιμοποιεῖτο

ώς δεξαμενή ύδατος. Ἀπὸ τοῦ κεντρικοῦ τρούλου κρέμαται ξύλινος χορὸς μετ' ἀμφιπροσώπων εἰκονιδίων μετὰ τὰς μορφὰς τῶν προφητῶν καὶ τῶν Ἀποστόλων. Τέμπλον ξυλόγλυπτον, ὕψηλόν, μετὸν συνήθη διάκοσμον διὰ κληματίδος μετὰ 21 εἰκονιδίων ἐκ τῶν μεγάλων ἐορτῶν. Ὑπὲρ τὰ εἰκονίδια ταῦτα ἀναγιγνώσκωμεν τὴν ἐξῆς ἐπιγραφὴν: «+ ἐχρυσώθη καὶ τὸ παρὸν διὰ συνδρο-

Χριστοῦ, τὴν κεφαλὴν καὶ τὴν ἀξίνην. Χρονολογία ἈΨΑ (1701). 9) Τρεῖς Ἱεράρχαι μετὰ πολυσταύρια φελόνια. Ἐπιγραφὴ: «Δέσις Δημητρίου Ἱερέως» (18ου αἰῶνος). 10) Ὁ Καλὸς Ποιμὴν (1800). 11) Ἡ Γέννησις τοῦ Χριστοῦ (18ου αἰῶνος). 12) Ἡ παράστασις τοῦ Χριστοῦ ὡς ἀμπέλου. Ἐπιγραφὴ: «ΧC μὲν ἐστὶν ἀμπελος σωτηρίας/ βότρυνας δέ... βλῶζωντα κοινῶν(ας)». Καλὴ τέχνη



Σχέδ. 3. Σκόπελος. Ναὸς Ἁγ. Γεωργίου τοῦ Κυρατσοῦ

μῆς καὶ ἐξόδου τοῦ θεοφιλεστάτου ἐπισκόπου Σκιάθου καὶ / Σκοπέλου Κυρίου Διονυσίου ἐκ τῆς αὐτῆς νήσου ἐν ἔτει ἈΨΕΒ Σεπτεμβρίου...» (1762).

Πλὴν τῶν 21 εἰκονιδίων τοῦ τέμπλου κατεγράφησαν καὶ αἱ ἐξῆς 16 εἰκόνες:

1) Ἁγιοὶ Ἀνάργυροι (1892). 2) Ἁγιος Χαράλαμπος, ἐπιγραφὴ: «Διὰ συνδρομῆς καὶ ἐξόδου τοῦ Κ. Δημητρίου Γεωργίου Κουμπῆ 1848». 3) Ἁγιος Ρηγίνος Σκοπέλου, ἐπιγραφὴ: «Διὰ χειρὸς Εὐθυμίου μοναχοῦ 1861». Ἡ Θεοτόκος ἑνθρονος, εἰς τὸν γνωστὸν τύπον μετὰ τοὺς Προφῆτας καὶ τοὺς Ἀποστόλους Πέτρον καὶ Παῦλον (18ου αἰῶνος). 5) Ὁ Εὐαγγελισμὸς εἰς τὰ βημόθυρα εἰς τὸν γνωστὸν τύπον. 6) Ὁ Χριστὸς «Ὁ Βασιλεὺς τῶν Βασιλευνόντων καὶ Μέγας Ἀρχιερεὺς» εἰς τὸν συνήθη ἐν Σκοπέλῳ τύπον μετὰ τὰ σύμβολα τῶν τεσσάρων Εὐαγγελιστῶν (18ου αἰῶνος). 7) Ἡ Γέννησις τοῦ Χριστοῦ μετὰ τοὺς τρεῖς Μάγους ἐρχομένους ἐφίππους, τὴν προσκύνησιν τῶν Μάγων, τὸν Εὐαγγελισμὸν ἐνὸς ποιμένος. Λεῖπει ἡ σκηνὴ τοῦ λουτροῦ (18ου αἰῶνος). 8) Ἁγιος Ἰωάννης ὁ Πρόδρομος, εἰς τὸν γνωστὸν τύπον μετὰ τὴν χεῖρα τοῦ

τοῦ 17ου αἰῶνος. 13) Ἡ παγκόσμιος ὕψωσις τοῦ Σταυροῦ (18ου αἰῶνος). 14) Ἡ Γέννησις τοῦ Χριστοῦ. Ἡ Θεοτόκος καθημένη κρατεῖ τὸν Χριστόν, ἡ προσκύνησις τῶν Μάγων ἐκ δεξιῶν, ὁ Εὐαγγελισμὸς ἐνὸς ποιμένος, ἐνῶ ὁ ἕτερος παίζει φλογέραν, κάτω ἀριστερὰ ὁ Ἰωσήφ μετ' ἐνὸς γέροντος ποιμένος, δεξιὰ ἡ σκηνὴ τοῦ λουτροῦ (18ου αἰῶνος). 15) Ἑτέρα Γέννησις τοῦ Χριστοῦ. 16) Οἱ Ἁγιοὶ Πάντες. Ἐπίσης κατεγράφησαν: Δεσποτικὸς θρόνος ξυλόγλυπτος, ἄμβων ὁμοίως καὶ «κασσέλλα» μετὰ γλυπτὸν διάκοσμον τοῦ 1803.

16. Ναὸς Ἁγίου Ἰωάννου τοῦ Θεολόγου

Μικρὸς ξυλόστεγος ἄνευ σημασίας. Κατεγράφησαν αἱ ἐξῆς 2 εἰκόνες:

1) Ἡ Θεοτόκος, «Ἡ Παμμακάριστος», καλῆς τέχνης τοῦ 17ου αἰῶνος. καὶ 2) Ἡ Γέννησις τοῦ Χριστοῦ (19ου αἰῶνος).

17. Ναὸς Ἁγίου Ἀνδρέου

Μικρὸς καμαροσκεπὴς ἄνευ σημασίας. Κατεγράφησαν αἱ ἐξῆς 5 εἰκόνες:

1) Ἡ Θεοτόκος, «ἡ ἑλεούσα». Ἐπιγραφὴ: «Δέη-

σις τοῦ δούλου τοῦ Θεοῦ Τζᾶκ καὶ τῶν γονέων καὶ τῆς συμβίας καὶ τῶν τέκνων. Χεῖρ . . . ἔτος ,αωίς' (1816). 2) Χριστὸς «ὁ Παντοκράτωρ», ἰδίας τέχνης καὶ ἐποχῆς. 3) Ἅγιος Ἀνδρέας, ὁμοία. 4) Ἅγιος Ἰωάννης ὁ Πρόδρομος εἰς συνήθη τύπον (18ου αἰῶνος). 5) Ἅγιος Νικόλαος, Ρωσικῆς προελεύσεως.

18. Ναὸς Ἁγίου Δημητρίου

Μονόκλιτος καμαροσκεπὴς μὲ σφενδόνιον. Ἐσωτερικῶς εἶναι κατάγραφος διὰ τοιχογραφιῶν τῶν ἀρχῶν τοῦ 17ου αἰῶνος, ὡς μαρτυρεῖ ἡ ἐξῆς ἐπιγραφή:

1. Ἀννὴρέθη καὶ ἀνεκαινίσθη ἐκ βάθρων ὁ πάνσεπτος

2. καὶ θεῖος ναὸς οὗτος τοῦ Ἁγίου καὶ ἐνδόξου μεγαλομάρτυρος Δημητρίου

3. διὰ συνδρομῆς καὶ κόπου καὶ ἐξόδου παρὰ τῶν

4.

5. Γεωργίου καὶ Μαστοροῦ Μανόλη

6. Ἰωάννης Θεοδωρῆς Ἰωάννης

7.

8. (ἀρχιερατεύοντος) τοῦ θεοφιλεστάτου ἐπισκόπου ἡμῶν κοῦ (Κυροῦ) Μητροφάνους ,αχς'» (1606). Τὰ θέματα τῶν τοιχογραφιῶν εἶναι κυρίως μεμονωμένα μορφὰ ἁγίων, ἀρχιερέων κ.ἄ. ἐκ τῶν σκηνῶν ὑπάρχουν οἱ 24 οἱ, τὸ «Δάβετε φάγετε. . . .» καὶ τὸ «Πίετε ἐξ αὐτοῦ πάντες. . . .». Εἰς τὴν κόγχην τοῦ Ἱεροῦ, ἡ Θυσία τοῦ Ἀβραάμ, ἡ Κοίμησις τῆς Θεοτόκου κ.ἄ.

Εἰς τὸ ξυλόγλυπτον τέμπλον, ἐπὶ μιᾷ σανίδος, εἰκονίζεται ἡ Μεγάλη Δέησις, εἰς δὲ τὰ βημόθυρα ὁ Εὐαγγελισμὸς, εἰς τὸν γνωστὸν τύπον.

19, 20, 21. Ναοὶ Ἁγίου Βασιλείου, Ἁγίας Τριάδος καὶ Ἁγίας Παρασκευῆς

Μονόκλιτοι, ἄνευ σημασίας.

22. Ναὸς Ἁγίου Ταξιάρχη

Μικρὸς ξυλόστεγος, ἄνευ σημασίας. Εἰς τὸ ξυλόγλυπτον τέμπλον ἐπὶ μιᾷ σανίδος εἰκονίζεται ἡ Μεγάλη Δέησις. Κατεγράφησαν αἱ ἐξῆς 5 εἰκόνες: 1) Οἱ Ταξιάρχαι (17-18ου αἰῶνος). 3) Ἡ Θεοτόκος «ἡ Κρυπτή», ἐπιζωγραφημένη. 2) Ὁ Εὐαγγελισμὸς εἰς τὰ βημόθυρα, εἰς τὸν συνήθη τύπον (17ου αἰῶνος). 4) Χριστὸς «ὁ Παντοκράτωρ» (17-18ου αἰῶνος). Ἡ ταφή τοῦ Χριστοῦ (17-18ου αἰῶνος).

23. Ναὸς Ζωοδόχου Πηγῆς «ἡ Παναγίτσα»

Καμαροσκεπὴς, μονόκλιτος, ἄνευ σημασίας. Εἰκόνες δύο: 1) Ἡ Ζωοδόχος Πηγὴ (18-19ου αἰῶνος). 2) Ὁ Χριστὸς (18-19ου αἰῶνος).

24. Ναὸς Ἁγίου Νικολάου τοῦ Βράχου

Εἶναι τοῦ συνεπτυγμένου σταυροειδοῦς ἐγγεγραμμένου τύπου, ἥτοι μονόκλιτος μετὰ τρούλλου, (Σχ ἐ δ. 4), ὅστις τῇ βοήθειᾳ τῶν σφαιρικῶν τριγώνων στηρίζεται εἰς τὰς κανονικὰς μὲν ἡμικυλινδρικές κεραίας, ἀνατολικὴν καὶ δυτικὴν, εἰς τὰς ἀτροφικές δέ, μήκους μόλις 0,20 μ., βορείαν καὶ νοτίαν. Αἱ τρεῖς κόγχαι τοῦ Ἱεροῦ ἀνοίγονται εἰς τὸ πλάτος τοῦ ἀνατολικοῦ τοίχου, χωρὶς νὰ διαγράφωνται ἐξωτερικῶς (Σχ ἐ δ. 4). Κατεγράφησαν αἱ ἐξῆς 4 εἰκόνες: 1) Ἡ Θεοτόκος (17-18ου αἰῶνος). 2) Χριστὸς «ὁ Παντοκράτωρ» (17-18ου αἰῶνος). 3) Ἅγιος Νικόλαος (17-18ου αἰῶνος). 4) Θεοτόκος, εἰς τὸν τύπον τῆς Ὁδηγητρίας, προερχομένη ἐκ τριπτύχου. Εἶναι ἡμικατεστραμμένη.

25. Ναὸς Ἁγίας Κυριακῆς

Μονόκλιτος, καμαροσκεπὴς μὲ σφενδόνιον. Ἐκ τοῦ παλαιοῦ ξυλογλύπτου τέμπλου σφάζεται μόνον ὁ κοσμητὴς καὶ ἡ Μεγάλη Δέησις (16ου αἰῶνος). Εἰκόνες: 1) Ἡ Θεοτόκος, ἡ «Μέλουσα» (17-18ου αἰῶνος). 2) ὁ Χριστὸς. Ὅμοια τῇ προηγουμένη. 3) Ἅγιος Βασίλειος (17-18ου αἰῶνος). 4) Ἁγία Κυριακὴ (18ου αἰῶνος).

26. Ναὸς τῶν Εἰσοδίων τῆς Θεοτόκου ἡ «Παναγίτσα τοῦ Πύργου»

Τετρακιδόσιος, σταυροειδὴς μετὰ τρούλλου (Πίν. 316 α). Ἐχεῖ ὑποστῆ ἔσωτερικῶς μεταβολὰς καὶ οὕτω ἡλλοιώθησαν αἱ ἀναλογίαι του. Ἀπὸ τοῦ ἀνατολικοῦ τοίχου προβάλλει πεντάπλευρος ἡ ἀψὶς τοῦ Ἱεροῦ. Οἱ μαρμάρινοι ἀρράβδωτοι κίονες, ὕψους 2,30 μ., βαίνουν ἐπὶ μαρμαρίνων βάσεων. Εἰς τὸ ξυλόγλυπτον τέμπλον ἡ Μεγάλη Δέησις καὶ 17 εἰκονίδια μὲ τὰς μεγάλας ἐορτάς.

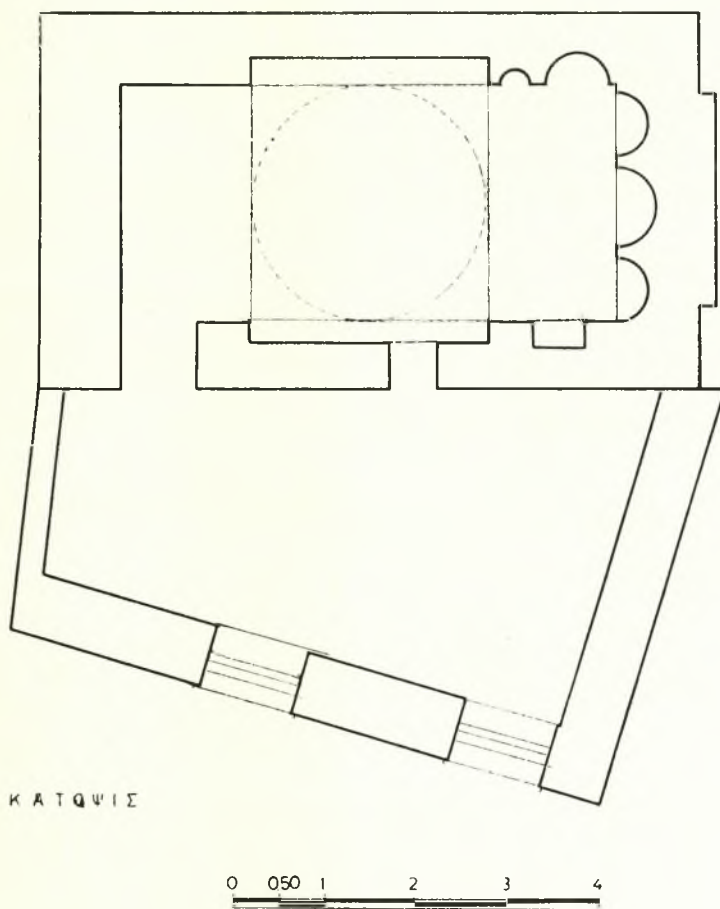
Κατεγράφησαν αἱ ἐξῆς 10 εἰκόνες: 1) Ὑπαπαντή. 2) Ἡ Θεοτόκος. 3) Ὁ Εὐαγγελισμὸς εἰς τὰ βημόθυρα, εἰς τὸν συνήθη τύπον μὲ 4 ἱεράρχας. 4) Χριστὸς ὁ «Παντοκράτωρ» (18-19ου αἰῶνος). 5) Τὰ Εἰσόδια, «διὰ χειρὸς Εὐθυμίου Μοναχοῦ 1851», 6) Εἰκὼν διζωνος: ἄνω, ἡ Γέννησις τοῦ Ἰωάννου· κάτω, ἡ Ἀποκεφάλισις αὐτοῦ (17-18ου αἰῶνος). 7) Ἡ Θεοτόκος (18-19ου αἰῶνος). 8) Τὸ Μαρτύριον τοῦ Ἀγ. Εὐσταθίου καὶ τῆς συνοδείας αὐτοῦ (18ου αἰῶνος). 9) Ἡ Ζωοδόχος Πηγὴ (18-19ου αἰῶνος). 10) Τὰ Εἰσόδια τῆς Θεοτόκου μετὰ τῶν Ἀγίων: Βαρβάρας, Ἀρτεμίου καὶ τινος ἀκαθορίστου. Εἰς τὸ Ἱερὸν σφάζεται μικρὸν μέρος τοῦ ἀρχικοῦ ζωγραφικοῦ διακόσμου, τοῦ 18ου αἰῶνος.

27. Ναὸς τῶν Ἀγίων Πάντων

Μεταγενέστερος, μικρὸν διαστάσεων, μετὰ τρούλλου ἄνευ σημασίας. Κατεγράφησαν αἱ ἐξῆς

τέσσαρες εικόνες: 1) Εὐαγγελισμός καὶ Ζωοδόχος Πηγή, εἰς δύο ζώνας, ἄνευ σημασίας. 2) Γενέθλιον τῆς Θεοτόκου καὶ Κοίμησις τῆς Θεοτόκου εἰς δύο ζώνας (18ου αἰῶνος). 3) Ἡ Σύναξις τῶν Ἀσωμάτων, οἱ Ἅγιοι Πάντες, ὁ Ἀβραάμ, ὁ Ληστής καὶ ὁ Ἰακώβ, εἰς τρεῖς ζώνας (18ου αἰῶνος). 4) Τεμά-

τρον καὶ Παῦλον (18 - 19ου αἰῶνος). 4) Χριστὸς «ὁ Παντοκράτωρ» (19ου αἰῶνος). 5) Ἅγιος Ἰωάννης ὁ Πρόδρομος μὲ 12 σκηνάς ἐκ τῆς ζωῆς του (19ου αἰῶνος). 6) Ἅγιος Νικόλαος, ἄνω ἄριστερά ὁ Χριστὸς, δεξιὰ ἡ Θεοτόκος (18ου - 19ου αἰῶνος). 7) Φύλλον ἐκ διπτύχου, ἄνω ἡ Θεοτόκος, κάτω ὁ



Σχέδ. 4. Σκόπελος. Ναὸς Ἁγ. Νικολάου τοῦ Βράχου

χιον ἐξ εἰκόνης παριστάσεως τὸν Ἐπιτάφιον Θρῆνον (18 - 19ου αἰῶνος).

28. Ναὸς Ἁγίου Νικολάου «Πλάκα Παραλίας»

Μονόκλιτος, ξυλόστεγος, ἄνευ σημασίας. Εἰς τὸ ἄπλοῦν, ἐκ ξύλου, τέμπλον εἰκονίζεται ἡ Μεγάλη Δέησις. Κατεγράφησαν αἱ ἐξῆς 7 εἰκόνες: 1) Ἅγιος Νικόλαος ὁ ἐν Μύροις (18 - 19ου αἰῶνος). 2) Θεοτόκος «ἡ Πάντων Χαρὰ» (18 - 19ου αἰῶνος). 3) Ὁ Εὐαγγελισμός εἰς τὰ βημόθυρα, εἰς τὸν συνήθη τύπον μὲ τοὺς Ἀποστόλους Πέ-

τρον καὶ Παῦλον (18 - 19ου αἰῶνος). 4) Χριστὸς «ὁ Παντοκράτωρ» (19ου αἰῶνος). 5) Ἅγιος Ἰωάννης ὁ Πρόδρομος μὲ 12 σκηνάς ἐκ τῆς ζωῆς του (19ου αἰῶνος). 6) Ἅγιος Νικόλαος, ἄνω ἄριστερά ὁ Χριστὸς, δεξιὰ ἡ Θεοτόκος (18ου - 19ου αἰῶνος). 7) Φύλλον ἐκ διπτύχου, ἄνω ἡ Θεοτόκος, κάτω ὁ

29. Ναὸς Ἁγίου Ἰωάννου Χρυσοστόμου

Τοῦ γνωστοῦ συνεπτυγμένου τύπου, τὸν ὁποῖον πολλὰκις συνηντήσαμεν, ἥτοι σταυροειδῆς, ἐγγεγραμμένος μετὰ χαμηλοῦ τρούλλου (calotte). Ἡ ἀνατολικὴ κεραία μακρυτέρα τῆς δυτικῆς. Αἱ δύο ἐγκάρσιαι ἀτροφικαί, μόλις σχηματίζονται. Εἰς τὸ πλάτος τοῦ ἀνατολικοῦ τοίχου σχηματίζονται τρεῖς κόγχαι, χωρὶς νὰ διαγράφωνται

έξωτερικῶς. Εἰς τὸ δάπεδον πῆλιναι πλάκες.

Κατεγράφησαν αἱ ἐξῆς 6 εἰκόνες: 1) Ταξιάρχαι. Χρονολογία 1819. 2) Ἡ Θεοτόκος ἑνθρονος μετὰ τοῦ Χριστοῦ. Χρονολογία ΑΧΟΔ (1674). 3) Ὁ Χριστὸς ἑνθρονος. Χρονολογία ΑΧΟΔ. 4) Ἅγιος Ἰωάννης ὁ Πρόδρομος, κατ' ἐνώπιον. Γύρω 10 σκηναὶ ἐκ τῆς ζωῆς του. Ἐπιγραφή: «Χεῖρ Κωνσταντίνου (Ἀγοραστοῦ;) τοῦ Κρητὸς ΑΧΟΔ. 5) Ἅγιοι Πάντες (17-18ου αἰῶνος). 6) Εἰκὼν εἰς τέσσαρας ζῶνας: α'. Ἡ Θεοτόκος ἑνθρονος ἐν μέσῳ ἐξ ἁγίων καὶ δύο Προφτανάκτων. β'. Ἑπτὰ Ἐπίσκοποι Ἅγιοι. γ'. Ἐννέα Ἅγιοι. Εἰς τὸ μέσον ὁ Κωνσταντῖνος καὶ ἡ Ἑλένη. δ'. Μία σειρὰ ἁγίων, μὴ δυναμένων νὰ ταυτισθῶσι (16-17ου αἰῶνος).

30. Ναὸς Ἀγίου Ἰωάννου τοῦ Θεολόγου

Μονόκλιτος, καμαροσκεπής, μικρῶν διαστάσεων ἄνευ σημασίας.

Εἰκόνες 4, αἱ ἐξῆς: 1) Ἅγιος Ἰωάννης ὁ Θεολόγος (17-18ου αἰῶνος). 2) Ἡ Θεοτόκος ἑνθρονος (17-18ου αἰῶνος). 3) Ὁ Χριστὸς (17-18ου αἰῶνος). 4) Ἅγιος Ἰωάννης ὁ Χρυσόστομος, μὲ ἐπένδυσιν ἐξ ἀργύρου.

31. Ναὸς Ἀγίας Παρασκευῆς

Μονόκλιτος, ξυλόστεγος ἄνευ σημασίας.

Εἰκόνες 5, αἱ ἐξῆς: 1) Ὁ Ἅγιος Ἐρμόλαος (17-18ου αἰῶνος). 2) Ἡ Θεοτόκος (18-19ου αἰῶνος). 3) Ὁ Χριστὸς, ὁμοία. 4) Ἁγία Παρασκευή, ἐπιζωγραφημένη (17-18ου αἰῶνος). 5) Ἅγιος Ἰωάννης ὁ Πρόδρομος (17-18ου αἰῶνος).

32. Ναὸς Ἀγίας Τριάδος

Μονόκλιτος, ξυλόστεγος ἄνευ σημασίας. Εἰκόνες 4, αἱ ἐξῆς: 1) Δίζωνος, ἄνω Ἅγιος Κωνσταντῖνος καὶ Ἅγιος Στυλιανός, κάτω Ἅγιος Γεώργιος καὶ Ἅγιος Δημήτριος. 2) Ἡ Θεοτόκος (18-19ου αἰῶνος). 3) Ἡ Φιλοξενία (18-19ου αἰῶνος). 4) Ἑτέρα Φιλοξενία. Εἰς τὸ βάθος οἶκημα, δένδρα, ὄρος. Ἐπιγραφή: . . . «ΖΡΞΖ' (7166=1558) Χεῖρ Ἰωάννου Ἱερέως». Καλῆς τέχνης.

33. Ναὸς Ἀγίου Βασιλείου

Μονόκλιτος, μικρῶν διαστάσεων, ἄνευ σημασίας. Εἰκόνες 3, αἱ ἐξῆς: 1) Ἡ Θεοτόκος. Χρονολογία 1903. 2) Ὁ Χριστὸς 1908. 3) Ἅγιος Βασίλειος. Ἐπιγραφή: «Δέσις τοῦ δούλου τοῦ Θεοῦ Γαλιῆ Κωνσταντίνου» Α Ψ Ξ (1760).

34. Ναὸς Φανερωμένης

Μονόκλιτος, ἄνευ σημασίας.

Ὑπὲρ τὴν δυτικὴν θύραν ὑπάρχει ἐπὶ μαρμάρου ἡ ἐξῆς ἐπιγραφή:

«Ὁ ναὸς οὗτος τῆς Παρθένου Μαρίας/ἐπονομάσθη ὁ Ἀκάθιστος Ὑμνος εἰς Μετ'όχιον γέγονεν τοῦ Κύρ Διονυσίου Βασιλῆ/κῆς Μονῆς κτίσμα Κύρ Ἀλεξίου διὰ συνδρομῆς/ς καὶ κόπων τε καὶ μόχθων Παχ(ω)μίον θήτου ᾗ(ν)/τ(ο)ς Διονυσία τῇ ἐκ νήσου Πάρου ἐκ γερ (α;)/ρδέων διὰ δαπάνης πάντων τῶν/εὐσεβῶν χρηστιανῶν τῶν ἐν Σκοπέλῳ/ἔτη ἀπὸ Θεοῦ ,ΑΨΙΑ» (1711).

Τέμπλον ξυλόγλυπτον ὑψηλόν, εἰς τὸν συνήθη ἐν Σκοπέλῳ τύπον. Εἰς τὴν κορυφὴν ἐκατέρωθεν τοῦ Σταυροῦ αἱ μορφαὶ τῶν Ἀποστόλων καὶ χαμηλότερον δέκα ἐννέα εἰκονίδια μὲ τὰς Μεγάλας Ἑορτάς.

Κατεγράφησαν 14 εἰκόνες, αἱ ἐξῆς: 1) Ἅγιος Νίφων Πατριάρχης Κωνσταντινουπόλεως Κοινοβιάτης τοῦ Διονυσίου. 2) Ἡ Σύναξις τῶν Ἀγγέλων. Ἐπιγραφή: Νικολάου Ἱερέως (18-19ου αἰῶνος). 3) Θεοτόκος ἡ Φανερωμένη. 4) Ὁ Εὐαγγελισμὸς εἰς τὰ βημόθυρα, ὡς συνήθως, μὲ τέσσαρας ἁγίους. 5) Ὁ Χριστὸς. Ἐπιγραφή: Δέσις τοῦ δούλου τοῦ Θεοῦ Χατζηστεφανῆ Ἰωάννου ,ΑΨΙΑ». 6) Ἅγιος Ἰωάννης, σύγχρονος προηγούμενης. 7) Ἅγιος Διονύσιος καὶ κτήτωρ τοῦ Μοναστηρίου. Ἐπιγραφή: «Δέσις τοῦ δούλου τοῦ Θεοῦ Παρθένου Μοναχοῦ». 8) Ἅγιος Χαράλαμπος. 9) Ἀρχάγγελοι Μιχαὴλ καὶ Γαβριὴλ. Ἐπιγραφή: «Δέσις τοῦ δούλου τοῦ Θεοῦ Γεωργίου ,ΑΨΙΓ». 10) Ἅγιος Κωνσταντῖνος καὶ Ἑλένη (17-18ου αἰῶνος). 11) Δίζωνος. Ἄνω, ἡ Δέσις. Κάτω, οἱ Ἅγιοι: Νικόλαος, Ἀρχάγγελος Μιχαὴλ, Θεόδωρος ὁ Τύρων (18-19ου αἰῶνος). 12) Ὁ Χριστὸς ἑνθρονος (18-19ου αἰῶνος). 13) Ἅγιος Κωνσταντῖνος καὶ Ἑλένη (1800). 14) Ἡ Θεοτόκος (18-19ου αἰῶνος). Ἐπίσης κατεγράφη μέγας Σταυρὸς ἐκ παλαιοῦ ξυλογλύπτου τέμπλου.

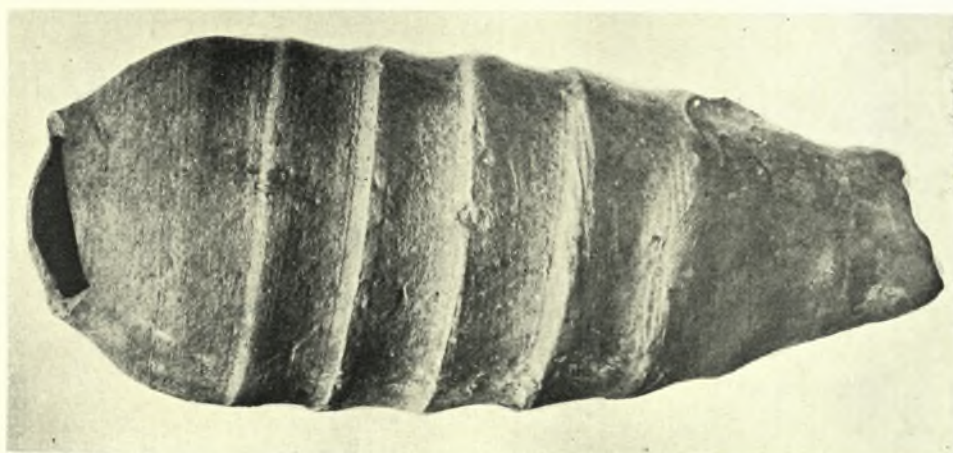
35. Ναὸς Ἀγίου Μερκουρίου

Καμαροσκεπής ἄνευ σημασίας. Εἰς τὸ ἐκ ξύλου ἀπλοῦν τέμπλον ἡ Μεγάλῃ Δέσις, ἡμικατεστραμμένη. Εἰκόνες 6, αἱ ἐξῆς: Ἡ Θεοτόκος, ἑνθρονος, ἡμικατεστραμμένη (17-18ου αἰῶνος). 2) Ὁ Εὐαγγελισμὸς εἰς τὰ βημόθυρα, εἰς τὸν συνήθη τύπον μὲ Πέτρον καὶ Παῦλον. 3) Ὁ Χριστὸς (17-18ου αἰῶνος). 4) Ἅγιος Μερκούριος, ἐπιζωγραφημένη. 5) Ἁγία Αἰκατερίνη, ὁμοίως. 6) Ἅγιος Ἀθανάσιος, ἑνθρονος ὑπὸ τόξον (17-18ου αἰῶνος). Ἐπίσης κατεγράφη μέγας Σταυρὸς ἐκ παλαιοῦ ξυλογλύπτου τέμπλου.



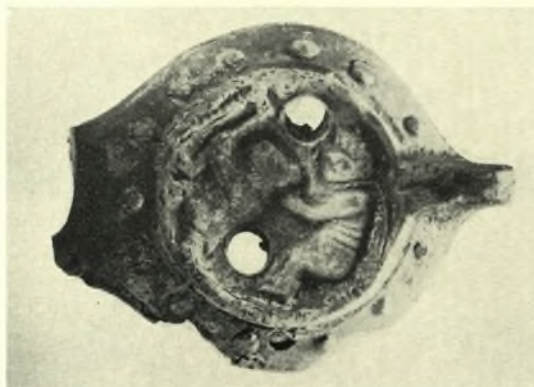
Θεσσαλία. Φθιώτιδες Θῆβαι: α. Ἡ κλίμαξ τῆς ἀπὸ Ν. εἰσόδου εἰς τὸ κοσμικὸν κτίσμα, β-γ. Νόμισμα Ἰουστινιανοῦ Α', δ. Ἡ πεταλοειδὴς δεξαμενὴ

Π. ΛΑΖΑΡΙΔΗΣ



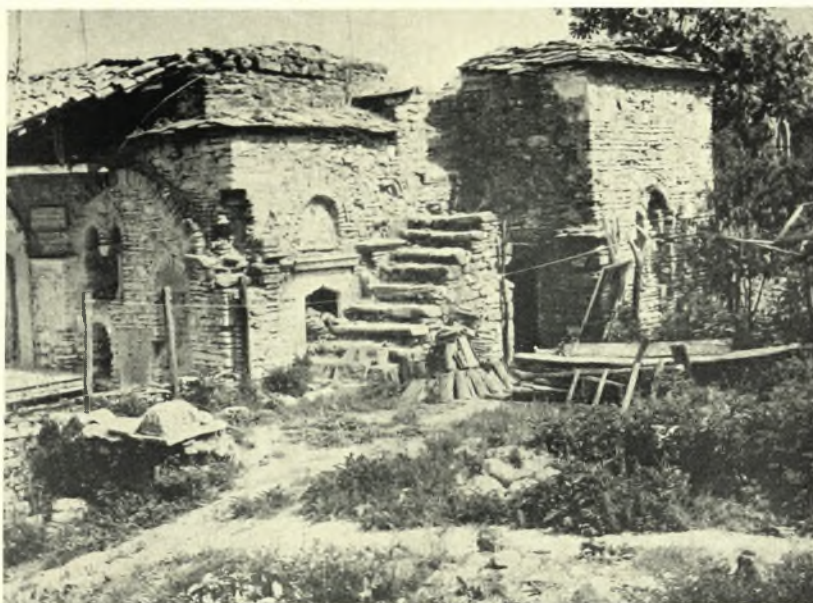
Θεσσαλία. Φθιώτιδες Θήβαι: α. Πήλινον ἄγγειον, β. Δοιμάτιον Ρα. γ. Νομισμα τοῦ Κοινοῦ τῶν Θεσσαλῶν

Π. ΛΑΖΑΡΙΔΗΣ



Θεσσαλία. Φθιώτιδες Θήβαι: α. Οί τοίχοι Λ και Λ5, β. Λύχνος. γ. Ἄνω δίσκος λύχνου με παράστασιν νέου με ἄρκτον

Π. ΛΑΖΑΡΙΔΗΣ



Θεσσαλία, Στόμιον. Μονή Κομνηνείου: α. Τὰ ἔρειπια τῆς Μονῆς, β. Πτυχωτὸν κιονόκρανον τῆς Μονῆς, γ. Τοιχογραφία τῆς Μονῆς

Π. ΛΑΖΑΡΙΔΗΣ



Σκόπελος: α. Πόλις, β. Ναός Παναγίας του Παπαμελετίου

Π. ΛΑΖΑΡΙΔΗΣ



Σκόπελος: α. Ναϊσκος τοῦ Ἀινάθωνα, β. Θρήνος. Εἰκὼν ἐν τῷ ναΐσκῳ τοῦ Ἀινάθωνα



Σκόπελος; α. Ναός Αγίου Μιχαήλ του Συννύδων, β. Ναός Αγίου Αθανασίου του Κύστρου

Π. ΛΑΖΑΡΙΔΗΣ



Σκόπελος: α. Ναός Εὐαγγελισμοῦ, β. Ναός Ἁγίου Γεωργίου Κυρατσοῦ

Π. ΛΑΖΑΡΙΔΗΣ



Σκόπελος: α. Ναός Παναγίτσας του Πύργου, β. Τὸ καθολικὸν τῆς Μονῆς Μεταμορφώσεως

Π. ΛΑΖΑΡΙΔΗΣ



Σκόπελος: Είκων τοῦ Ναοῦ τῆς Ζωοδόχου Πηγῆς μετὰ τοὺς 24 Οἴκους

Π. ΛΑΖΑΡΙΔΗΣ

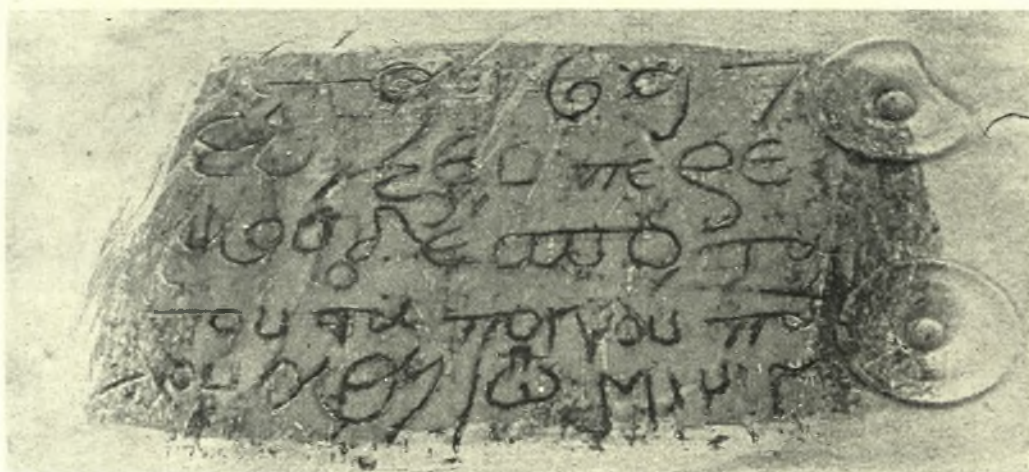


Σκόπελος; α. Εικών της Θεοτόκου ἐν τῇ Μονῇ τοῦ Εὐαγγελισμοῦ, β. Εἰκὼν τῆς Μεταμορφώσεως

Π. ΛΑΖΑΡΙΔΗΣ



Σκόπελος: Ἡ Δέησις τῆς Μονῆς τῆς Μεταμορφώσεως



Σκόπελος: α. Ἡ Μονὴ τῆς Ἀγίας Βαρβάρας ἀριστερά, ἡ Μονὴ τοῦ Τιμίου Προδρόμου δεξιά,
β. Ἡ ἐπιγραφή τῆς Μονῆς Ἀγίας Βαρβάρας



Σκόπελος: α. Ὁ τροῦλλος τῆς Μονῆς Ἀγ. Βαρβάρας, β. Ἡ Μονὴ τοῦ Τιμίου Προδρόμου

Π. ΛΑΖΑΡΙΔΗΣ



Σκόπελος: α. Τὰ κελλία τῆς ἀνατολικῆς πλευρᾶς τῆς Μονῆς τοῦ Τιμίου Προδρόμου, β. Ἡ στέγη τοῦ καθολικοῦ τῆς Μονῆς τοῦ Τιμίου Προδρόμου, γ. Ἡ μεσαιωνικὴ ὀχύρωσις ἐπὶ τῶν λειψάνων τῆς ἀκροπόλεως τῆς ἀρχαίας Πεπαρήθου

Π. ΛΑΖΑΡΙΔΗΣ