

ΜΕΣΑΙΩΝΙΚΑ ΒΟΙΩΤΙΑΣ

ΒΟΙΩΤΙΑ

Σχηματάρι-Τανάγρα

1. Ναός Ἀγίου Ἰωάννου Νεκροταφείου

(ΑΔ 16 (1960): Χρονικά, σ. 154).

Κατηρτίσθη πρόγραμμα στερεώσεως τοῦ κτίσματος καὶ συντηρήσεως τῶν τοιχογραφιῶν του, τὸ ὁποῖον, ἐγκριθέν ὑπὸ τῆς Ὑπηρεσίας, θὰ ἐκτελεσθῇ τὸ προσεχές ἔτος (1964) (Πί ν. 249α).

2. Ναός Ἀγίας Παρασκευῆς

(ΑΔ ἔ.α.).

Κατηρτίσθη πρόγραμμα διὰ τὴν ἀπαλλαγὴν τοῦ κτηρίου ἀπὸ τὰς ἐπιχώσεις καὶ τὴν ἐν συνεχείᾳ στερεώσιν καὶ ἀποκατάστασιν του.

Τὸ πρόγραμμα τοῦτο θὰ ἐφαρμοσθῇ τὸ προσεχές ἔτος (1964) (Πί ν. 249β).

Ὑπατον (Σύρτζι)

1. Ὁ ἐνοριακὸς ναὸς τοῦ χωρίου, τιμώμενος εἰς μνήμην τοῦ Ἀγ. Κωνσταντίνου, εἶναι σύγχρονον κτίσμα ἄνευ ἀρχιτεκτονικοῦ ἐνδιαφέροντος.

Ὡς ὑπέρθυρον τῆς νοτίας εἰσόδου ἔχει χρησιμοποιηθῇ τμήμα ἐπιστυλίου μαρμαρίνου τέμπλου, φέρον τὸν συνήθη διάκοσμον ἐκ πτηνῶν, σταυρῶν, βλαστῶν κ.λ.π. τοῦ 12ου αἰ. (Πί ν. 250α). Πρὸ τοῦ ναοῦ ὑπάρχουν: α) κορινθιακὸν κιονόκρανον ἐκ λεπτοκόκκου πῶρον λίθου, ὕψους 0,47μ. καὶ μήκους ἄνω πλευρᾶς 0,44 μ.

β) ἡ κατωτέρω ἐπιγραφή, ἐπὶ λατρίου λίθου, διαστ. 0,86 x 0,61 μ.

(Θ) ΡΑΣΥΒΩΛΟΣ
Α(Ν) ΤΙΣΙΔΑΣ
ΑΠΟΛΛΩΔΩΡΟΣ
(Η) ΣΧΙΝΑΣ
(Κ) ΑΛΛΙΣΤΟΝΙΚΑ
ΕΡΑΤΑ
ΕΙΡΟΓΙΤΑ

Ὑψος γραμμάτων 0,016 - 0,02 μ.

2. Μονὴ Σαγματά

(ΑΒΜΕ, Ζ' (1951), σ. 72 - 110 καὶ Η', σ. 215).

Τὸ σημαντικὸν τοῦτο βυζαντινὸν κτίσμα (β' ἡμισυ τοῦ 12ου αἰῶνος) ἐπὶ τῆς κορυφῆς τοῦ Σαγματίου ὄρους (τὸ ἀρχαῖον Ὑπατον) ἔχει ὑποστῇ διαφόρους ζημίας ὑπὸ τοῦ χρόνου, ὠρισμένας δὲ — εὐτυχῶς ἐλαφράς — ἀλλοιώσεις ὑπὸ τῶν κατὰ καιροὺς διαχειριστῶν-ἡγουμένων τῆς Μονῆς (Πί ν. 250β-γ, 251α). Κατηρτίσθη πρόγραμμα συντηρήσεως καὶ ἀποκαταστάσεως τῆς Μονῆς.

3. Εἰς τὸ παρεκκλήσιον τοῦ Ἀγίου Νικολάου,

ἐποχῆς Τουρκοκρατίας, πλὴν τῶν δύο κιονίσκων ἐκ τοῦ παλαιοῦ μαρμαρίνου τέμπλου τοῦ καθολικοῦ, τῶν ἐντεριχισμένων εἰς τὸ κτιστὸν τέμπλον, ὑπάρχουν ἐπίσης καὶ ἕτερα μέλη ἀρχαιότερου κτίσματος, ὡς τμήμα μαρμαρίνου ἐπιστυλίου τέμπλου, ἐν ὑπέρθυρον, ἐν παλαιοχριστιανικὸν ἐπίθημα κ.ἄ.

Εἰς τοὺς τοίχους σφίζονται: κακότεχνος ζωγραφικὸς διάκοσμος καὶ ἡ ἐπιγραφή: «Ἀνεκαινίσθη καὶ ἱστορήθη ὁ παρὼν θεῖος καὶ ἱερὸς ναὸς τοῦ Ἀγίου Νικολάου διὰ συνδρομῆς Ἀγαπίου (:) καὶ ἐξόδου Κυρίου Γρηγορέου Ἱερομονάχου Ζούρδι τοῦ Εὐβοίας, ἐν ἔτει 1868».

4. Ἁγιοι Τεσσαράκοντα

Μικρὸς καμαροσκεπής, παράγωνος ναῖσκος εἰς τὰ δυτικὰ πρηνὴ τοῦ Σαγματίου ὄρους. Φέρει χρονολογίαν 1899.

Εἰς τὸ ἐσωτερικὸν σφίζονται τέσσαρες κακότεχνοι τοιχογραφίαι.

5. Ναός Ἀγίας Μαρίνης

Ἐπὶ μικρᾶς ἐπιπέδου ἐκτάσεως τῆς φάραγγος Πλίσας, ἡ ὁποία σχηματίζεται εἰς τὰς πρὸς τὸν Εὐβοϊκὸν κόλπον κλιτῆς τοῦ ὄρους Μεσσάπιον (Κτυπᾶς) τῆς Βοιωτίας, εὐρίσκεται, ἐν μέσῳ ὕψηλῶν πρίνων, ἀπέριτος κατὰ τὴν ἐξωτερικὴν ἐμφάνισιν ναῖσκος (Πί ν. 251β), τιμώμενος ἐπ' ὀνόματι τῆς Ἀγ. Μαρίνης. Ἐργασίαι ἐπισκευῆς καὶ συντηρήσεως, ὡς ἀντικατάστασις τῶν παλαιῶν κεράμων τῆς δικλινοῦς στέγης, διαστάσεων 0,40 x 0,26 μ. καὶ ἐπὶ χρίσις τῶν ἐξωτερικῶν ἐπιφανειῶν διὰ σιμεντοκονιάματος, γινόμεναι πρό τινων ἐτῶν ὑπὸ τῶν ἀδᾶων χωρικῶν, ἐξηφάνισαν οἰκοδομικὰ στοιχεῖα, τὰ ὁποῖα θὰ ἦσαν χρήσιμα διὰ τὴν χρονολόγησιν τοῦ μνημείου.

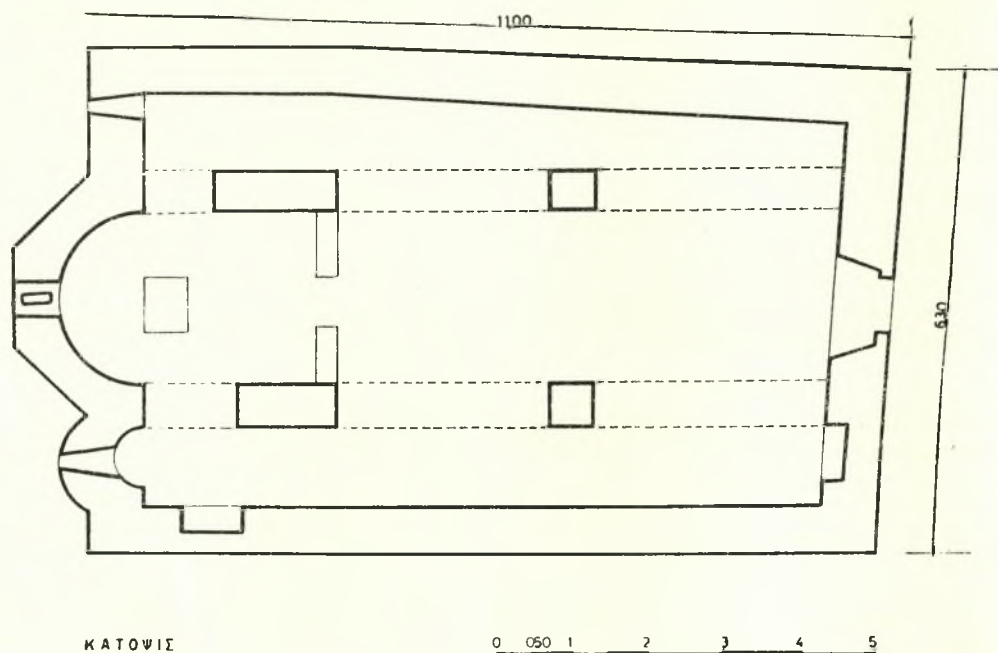
Ὁ ναὸς εἰς σχῆμα ὀρθογωνίου παραλληλογράμμου, ἐν κατόψει, εἶναι τρίκλιτος βασιλική μὲ ἐλαφρῶς παραμορφωμένον τὸ νότιον κλίτος, ἐνεκα μεταγενεστέρων ἐπισκευῶν. Εἰς τὴν στενὴν ἀνατολικὴν πλευρὰν προβάλλει ἡμιεξάγωνος ἐξωτερικῶς, ἡμικυκλικὴ ἐσωτερικῶς, ἡ εὐρεῖα κόγχη τοῦ Ἱεροῦ, εἰς δὲ τὴν πρόθεσιν σχηματίζεται μικρὰ ἡμικυκλικὴ ἀψῆς (Σχ ἔδ. 1). Τὰ κλίτη χωρίζονται διὰ τοξοστοιχιῶν ἐκ δύο κτιστῶν, ἀνίσων διαστάσεων, πεσσῶν, ἐπὶ τῶν ὁποίων βαίνουν ἀσύμμετρα τόξα (Σχ ἔδ. 2). Τὰ τόξα ταῦτα, αἱ καμάραι αἵτινες στεγάζουν τὰ τρία κλίτη καὶ τὰ τόξα τῶν δύο κογχῶν τοῦ Ἱεροῦ, σχηματίζουν τέλειον ἡμικύκλιον (Σχ ἔδ. 2, 3).

Τὸ ἐσωτερικὸν φωτίζεται ἐλάχιστα. ἔξ ἐνὸς διόλου παραθύρου — τοιχισμένου κατὰ τὸ ἡμισυ — τὸ ὁποῖον διατρυπᾷ τὴν κόγχην τοῦ Ἱεροῦ, ἐκ

τριῶν στενῶν φεγγιτῶν, ἐνὸς εἰς τὸ ἀνατολικὸν ἄκρον τοῦ νοτίου κλίτους, ἐτέρου ὑπὲρ τὸ τεταρτοσφαίριον τοῦ Ἱεροῦ καὶ ἐτέρου εἰς τὴν ἀψίδα τῆς Προθέσεως (Σχ. ἐδ. 3) καὶ ἐξ ἐνὸς διλόβου μικροῦ παραθύρου ὑπὲρ τὴν θύραν τοῦ δυτικοῦ τοίχου (Σχ. ἐδ. 1). Ὅπαι ἀνοιγόμεναι εἰς τὰς

κὸν ἄκρον τοῦ βορείου τεταρτοκυκλίου ταύτης. Ἐκ τοῦ κύκλου τούτου σήμερον σφύζονται εἰς μὲν τὴν νοτίαν πλευρὰν τῆς καμάρας ἡ Γέννησις καὶ ἡ Ὑπαπαντή, εἰς δὲ τὴν βορείαν ἡ Πεντηκοστή καὶ ἡ Κοίμησις τῆς Θεοτόκου.

Τὰς σκηνὰς ἑκατέρας τῶν πλευρῶν τῆς καμά-



Σχ. ἐδ. 1. Ἁγία Μαρίνα Βοιωτίας. Κάτωπις

ἐσωτερικὰς ἐπιφανείας τῶν τοίχων μαρτυροῦν τὴν χρῆσιν ἡχείων.

Ἐκ τοῦ ζωγραφικοῦ διακόσμου, ὁ ὁποῖος ἀσφαλῶς ἐκάλυπτεν ὅλας τὰς ἐπιφανείας τῶν τοίχων, διασφύζονται σήμερον ἐλάχιστα δείγματα εἰς τὸ ἀνατολικὸν μέρος τοῦ κεντρικοῦ κλίτους.

Τὰ σφύζόμενα ταῦτα τμήματα κατανέμονται ὡς ἑξῆς:

α'. Κόγχη Ἱεροῦ: Πλατυτέρα (κατεστραμμένη) καὶ κάτωθεν ταύτης οἱ Ἱεράρχαι: Ἁγ. Γρηγόριος ὁ Θεολόγος, Ἁγ. Ἰωάννης ὁ Χρυσόστομος, Ἁγ. Βασίλειος καὶ Ἁγ. Ἀθανάσιος.

Μία ἐξίτηλος ἐπιγραφή κάτωθεν τῆς Πλατυτέρας, ὡς ἔχει σήμερον, δὲν δύναται νὰ ἀναγνωσθῇ.

β'. Καμάρα μεσαίου κλίτους: Ταύτην κατελάμβανεν ὁ κύκλος τοῦ Δωδεκαόρτου. Αἱ σκηναὶ ἤρχιζον διὰ τῆς Γεννήσεως τοῦ Χριστοῦ ἐπὶ τοῦ νοτίου τεταρτοκυκλίου τῆς καμάρας καὶ κατέληγον εἰς τὴν Κοίμησιν τῆς Θεοτόκου εἰς τὸ ἀνατολι-

κας χωρίζει λωρίς, κατὰ μῆκος τῆς κλειδὸς ταύτης, ἐν τῇ ὁποίᾳ εἰκονίζοντο ἐντὸς μεταλλίων (στηθαρίων) Ἁγιοὶ (οἱ προπάτορες καὶ πατριάρχαι) ἐκ τῶν ὁποίων σφύζονται τέσσαρες. Ὅμοια μέταλλα (στηθάρια) Ἁγίων ὑπῆρχον κάτωθεν τῶν προαναφερθεισῶν σκηνῶν τοῦ Δωδεκαόρτου, ἐκ τῶν ὁποίων σφύζονται σήμερον τέσσαρα εἰς ἑκάστην πλευρὰν τῆς καμάρας. Κάτωθεν καὶ τῶν μεταλλίων τούτων, εἰς μὲν τὸν νότιον τοῖχον τοῦ κυρίως Ἱεροῦ εἰκονίζονται οἱ Ἁγιοὶ Δαμιανὸς καὶ Νικόλαος, εἰς δὲ τὸν βόρειον εἰς Ἱεράρχης καὶ ὁ Ἅγιος Συμεὼν ὁ Στυλῖτης.

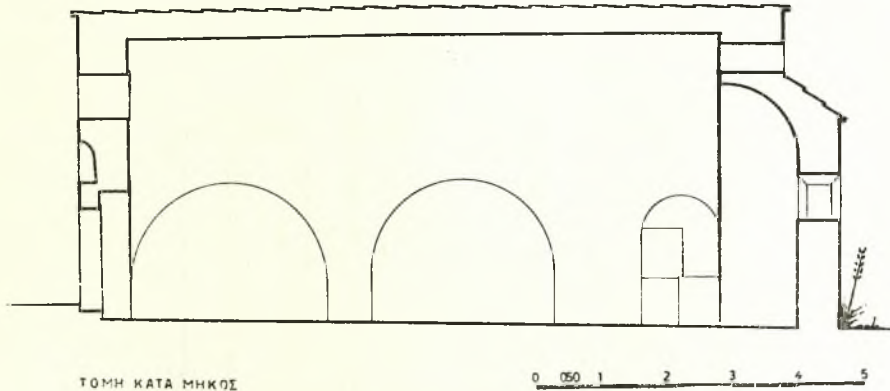
Τέλος, εἰς τὸ ἐσωρράχιον τοῦ ἀνατολικοῦ σκέλους τοῦ μὲν μεσαίου τόξου τῆς νοτίου κιονοστοιχίας εἰκονίζεται ὁ Ἅγιος Ἰωάννης ὁ Πρόδρομος, εἰς δὲ τὸ ἀντίστοιχον τούτου τῆς βορείου κιονοστοιχίας ἡ Ἁγία Μαρίνα.

Ὁ ἄγνωστος καλλιτέχνης τῆς Ἁγίας Μαρίνης, ὁ ὁποῖος ὁμολογουμένως ἦτο ἄριστος δεξιότηχνης, ἐγνώριζε κάλλιστα τὰ ζωγραφικὰ πρότυπα τοῦ

14ου αιώνος, τὰ ὅποια ἀπεικόνισε κατὰ τὸν τρόπον, καθ' ὃν εἶχον διαμορφωθῇ καὶ ἐξελιχθῇ κατὰ τὸν 16ον αἰῶνα.

Λαμβανομένου ὑπ' ὄψιν, ὅτι ἡ παρούσα ἐκθεσις, προοριζομένη διὰ τὸ Ἀρχαιολογικὸν Δελτίον, ἔχει πληροφοριακὸν μόνον χαρακτῆρα, δὲν

Τέλος, τὰς αὐτὰς ἀναλογίας καὶ ὁμοιότητας πρὸς τὰ πρότυπα τοῦ 14ου αἰῶνος καὶ τὸν εἰκονογραφικὸν τύπον τοῦ 16ου αἰῶνος, παρουσιάζουν καὶ αἱ ἕτεραι δύο σκηναί, τῆς Πεντηκοστῆς καὶ τῆς Κοιμήσεως τῆς Θεοτόκου (Πί ν. 253α) (Πρβλ. τὴν Κοίμησιν πρὸς τὰς ἀριθ. 16, Pl. 15 καὶ



Σχέδ. 2. Ἁγία Μαρίνα Βοιωτίας. Κατὰ μῆκος τομὴ

δύναται νὰ ἐπεκταθῇ εἰς λεπτομερεῖ ἀνάλυσιν τοῦ ζωγραφικοῦ διακόσμου τῆς Ἁγίας Μαρίνης. Τοῦτο θὰ γίνῃ μετὰ τὸν καθαρισμόν τῶν τοιχογραφίων ἐν τῷ οἰκείῳ τόπῳ.

Ἐνταῦθα σημειοῦται μόνον, ὅτι ἀπλῆ καὶ πρόχειρος σύγκρισις τῶν σφωζομένων σκηνῶν πρὸς ἕτερα παραδείγματα, γνωστὰ καὶ χρονολογημένα, δικαιολογεῖ πλήρως τὸ ἀνωτέρω λεχθέν. Οὕτω:

Ἡ Γέννησις (Πί ν. 252 α) μὲ τὴν συμμετρικὴν διάταξιν τῶν θεμάτων, τὴν ἁρμονίαν τῶν χρωμάτων καὶ τὴν ἀκριβῆ ἐκτέλεσιν τῶν μορφῶν, ἐνθυμίζει τοιχογραφίας τοῦ 14ου αἰῶνος, ὡς π.χ. τοῦ Μυστρά (Περίβλεπτος), ἔχει ὅμως καὶ πολλὰ κοινὰ στοιχεῖα μὲ γνωστὰς φορητὰς εἰκόνας τοῦ 16ου αἰῶνος, ὡς π.χ. τοῦ Βυζαντινοῦ Μουσείου Ἀθηνῶν (Κ 438), τῶν Μετεώρων (Ὁδηγὸς Βυζαντινῆς ἐκθέσεως 1964, ἀριθ. 176), τῆς ἑλληνικῆς συλλογῆς τῆς Βενετίας (Manolis Chatzidakis, *Icônes Grecques à Venise*, ἀριθ. 13 Pl. V, ἀριθ. 30 Pl. 21, ἀριθ. 39 Pl. 28) κ.ἄ.

Ἡ Ὑπαπαντὴ (Πί ν. 252 β), ὁμοιάζουσα ἐπίσης πρὸς φορητὰς εἰκόνας τοῦ 16ου αἰῶνος (π.χ. πρὸς τὴν ὑπ' ἀριθ. 40 Pl. 29 τῆς συλλογῆς τῆς Βενετίας, ἔ.ἄ.) εἰκονίζεται συμφῶνως πρὸς τὸν τύπον Ε, τὸν διαμορφωθέντα κατὰ τὸν 14ον αἰῶνα καὶ ἀπαντῶντα συχνάκις κατὰ τὸν 16ον αἰῶνα (Ἄ. Ξυγοπούλου, Ὑπαπαντὴ, ἐν ΕΕΒΕ ΣΤ', σ. 328-339).

ἀριθ. 15 Pl. 14 τῆς συλλογῆς τῆς Βενετίας, ἔ.ἄ.).

Ἐκ πάντων τούτων, αἱ τοιχογραφίαι τῆς Ἁγίας Μαρίνης δύναται νὰ τοποθετηθῶσιν εἰς τὰ μέσα τοῦ 16ου αἰῶνος. Τὰ χρώματα εἶναι γενικῶς φωτεινά, τὰ πρόσωπα ἔχουν ἐκτελεσθῇ διὰ λεπτῶν γραμμῶν, εἰς τὰ σκιερὰ μέρη ἔχει χρησιμοποιηθῇ πράσινον, τὰ δὲ φωτιζόμενα, τὰ λάματα, ἀποδίδονται διὰ λεπτῶν λευκῶν γραμμῶν. Τὰ χαρακτηριστικὰ τῶν προσώπων ἀποδίδονται ἀκριβέστατα.

Πλατανάκι (παρὰ τὴν λίμνην Ὑλίκην)

Ἐν τῷ χωρίῳ Πλατανάκι καὶ ὑπὸ τὸν νεώτερον μονόκλιτον κεραμοσκεπῇ ναῖσκον τῆς Ἁγίας Παρασκευῆς εἶναι ὁρατὰ τὰ λείψανα παλαιοχριστιανικῆς βασιλικῆς. Μέλη ταύτης ἔχουν χρησιμοποιηθῇ εἰς τὴν οἰκοδόμησιν τοῦ ναΐσκου, ὡς μαρμάρινος ἀμφικιονίσκος παραθύρου (πλάτους 0,60 μ.), καὶ 2 ἀρράβδωτοι κίονες (ὁρατοῦ μήκους 1,92 μ.), ἐνῶ ἕτερα μέλη εὐρίσκονται κατεσπαρμένα εἰς τὸν πέριξ χώρον, ὡς ἀμφικιονίσκος παραθύρου, ὕψους 1,48 μ., δύο τμήματα ἀρραβδῶτων κίωνων, ἕτερος ἀμφικιονίσκος ὕψους 1,57 μ., ἐπίθημα κιονοκράνου (διαστάσεων 0,65 x 0,40 x 0,15 μ.) μὲ ἀνάγλυπτον σταυρὸν εἰς τὴν στενὴν πλευράν, τρία τμήματα κίωνων κ.ἄ.

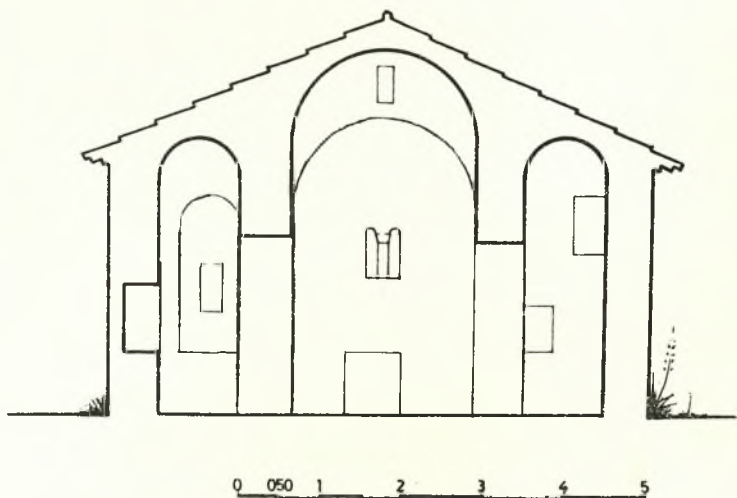
Πλησίον τῶν ἐρειπίων τῆς βασιλικῆς διατηρεῖται, ἐν ἐρειπιώδει καταστάσει, μέγα τετράπλευρον οἰκοδόμημα, τὸ ὁποῖον ἦτο ἄλλοτε μετόχι καὶ ἀποθήκη τῆς Μονῆς Σαγματῶ. Ὑπὲρ τὴν θύραν

τῆς εἰσόδου ἀναγιγνώσκεται ἡ ἐπιγραφὴ «1860 Ἀπριλίου 11».

Ἀκραίφνιον

Ἐν τῇ μέσῳ τοῦ χωρίου Ἀκραίφνιον (εἶναι ἡ μεσαιωνικὴ Βοιωτικὴ Καρδίτσα) καὶ ὑπὸ τὰ

ταὺ τοῦ Ἀντωνίου δὲ Φλάμα ἦσαν Ἑλληνες, γινώσται τῆς βυζαντινῆς τεχνικῆς. Ὁ ναὸς ἀνήκει εἰς τὸν τύπον τοῦ τετρακινίου σταυροειδοῦς ἐγγεγραμμένου μετὰ τρουλλοῦ ναοῦ (Σχέδ. 4, κάτωσις). Διὰ μεταγενεστέρων προσθηκῶν τὸ συνολικὸν αὐτοῦ μῆκος ἀνῆλθεν εἰς 20.45 μ.



ΤΟΜΗ ΚΑΤΑ ΠΛΑΤΟΣ

Σχέδ. 3. Ἀγία Μαρίνα Βοιωτίας. Κατὰ πλάτος τομὴ

ἐρείπια τῆς ἀρχαίας ἀκροπόλεως διατηρεῖται ἀκέρατος ὁ βυζαντινὸς ναὸς τοῦ Ἀγίου Γεωργίου.

Ἐκ τῆς ἱστορίας τῆς Φραγκοκρατίας καὶ τῆς μεσαιωνικῆς Ἑλλάδος μανθάνομεν τὸ ἔτος καὶ τὸν λόγον τῆς ἀνεγέρσεως τοῦ ναοῦ.

Ὁ Ἀντώνιος δὲ Φλάμα, ὁ Φλαμανδὸς αὐθέντης τῆς Βοιωτικῆς Καρδίτσης, ἔταξεν εἰς τὸν Ἅγιον Γεώργιον, πρὸ τῆς μάχης τῆς Κωπαίδος μεταξὺ Καταλανῶν καὶ Φράγκων κυριάρχων τῆς Ἑλλάδος, ὅτι ἐὰν διεσφῆζετο, θά ἐκτίζε ναὸν ἐπ' ὀνόματι τοῦ Ἀγίου.

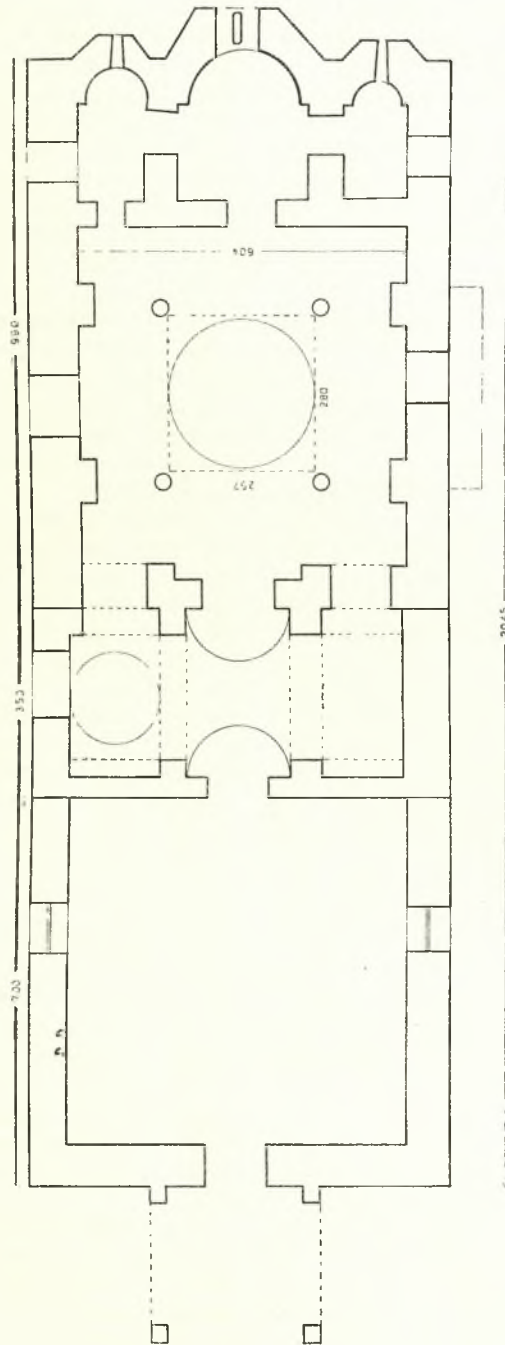
Ἡ μάχη ἐγίνετο τὸ 1311, ἥτο φονικωτάτη καὶ κατέληξεν εἰς ἀληθῆ πανωλεθρίαν τῶν Φράγκων Δουκῶν.

Ὁ Ἀντώνιος δὲ Φλάμα, ὅμως, διεσώθη καὶ ἐκπληρῶν τὸ τάμα του ἀνήγειρε τὸν ναόν. Τὴν ἀλήθειαν τοῦ γεγονότος βεβαίῳ καὶ ἡ σφωζομένη ὑπὲρ τὸ παράθυρον τοῦ νοτίου τοίχου κτητορικὴ ἐπιγραφὴ, ἣτις, πλὴν τοῦ Ἀντωνίου δὲ Φλάμα, ἀναφέρει ὡς ἀνακαινιστὰς τοῦ ναοῦ τοὺς αὐταδέλφους Γερμανὸν Ἡγούμενον καὶ Νικόδημον Ἱερομόναχον ἐν ἔτει ζΩΙΘ=(1311). (JHS, XXIX(1909)198).

Δὲν γεννᾶται ἀμφιβολία, ἐκ τοῦ τρόπου τῆς τοιχοδομίας καὶ τοῦ τύπου τοῦ ναοῦ, ὅτι οἱ τεχνί-

ται ἀρχικῶς ὅμως ἐκτίσθη μόνον ὁ κυρίως ναὸς, μήκους 9.90 μ. (Σχέδ. 4), εἴτα προσετέθη ὁ νάρθηξ μήκους 3.50 μ. καί, τέλος, ὁ εὐρὺς τετράγωνος ἐξωνάρθηξ μήκους 7 μ. (Σχέδ. 4' Πί ν. 253 β). Εἰς τὴν τοιχοποιίαν ἐγένετο χρήσις ὑλικοῦ, ὡς μαρμαρίνων δόμων, ἐπιγραφῶν, ἐπιτύμβιων στηλῶν κ.ἀ. ἐκ τῶν κτισμάτων τῆς ἀρχαίας πόλεως (Πί ν. 254 α). Ὁ τρόπος τοιχοδομίας δὲν εἶναι ὁμοιόμορφος. Τοῦτο ὀφείλεται εἰς τὸ διάφορον ὑλικὸν (ἐκ τῶν ἀρχαίων οἰκοδομῶν), τὸ ὅποιον εἶχον εἰς τὴν διάθεσιν τῶν οἱ τεχνίται. Μεγαλυτέρα σημασία καὶ προσοχὴ ἐδόθη εἰς τὸν ἀνατολικὸν τοῖχον καὶ τὰς τρεῖς ἡμιεξαγώνους κόγχας τοῦ Ἱεροῦ, ἔνθα ἐφηρμόσθη ἐν ψευδοπερίκλειστον σύστημα τοιχοποιίας καὶ ἐγένοντο κεραμοπλαστικαὶ διακοσμήσεις (Πί ν. 254 α).

Μεταβολαὶ τινες ἐγένοντο διὰ μεταγενεστέρων ἐργασιῶν εἰς τὴν διὰ κεράμων στέγασιν τῶν κεραιῶν τοῦ σταυροῦ καὶ τῶν λοιπῶν μερῶν τοῦ κτηρίου, ὥστε νὰ ἐπέλθῃ διαταραχὴ εἰς τὰς ἀναλογίας τοῦ κυλινδρικοῦ τυμπάνου τοῦ τρουλλοῦ καὶ τῶν ἄλλων χώρων τοῦ ναοῦ (Πί ν. 254 β). Εἰς τὴν προαναφερθεῖσαν κτητορικὴν ἐπιγραφὴν ἐντὸς τοῦ ναοῦ, γίνεται λόγος καὶ περὶ ἀνιστορή-



Σχέδ. 4. Ἅγιος Γεώργιος Ἀκραϊφνίου Βοιωτίας. Κάτοπις

σεως αὐτοῦ. Κατὰ πρόχειρον δοκιμαστικὴν ἔρευναν διεπιστώθη πράγματι ἡ ὑπαρξίς τοιχογραφιῶν ὑπὸ τὸ παχὺ μεταγενέστερον ἐπίχρισμα.

Κατηρτίσθη πρόγραμμα ἀποκαταστάσεως καὶ συντηρήσεως τοῦ κτίσματος.

Σημ. Ἡ κάτοψις τοῦ ναοῦ ἐγένετο ἐπὶ τῇ βάσει τῶν μετρήσεων πρὸς καταρτισμὸν τοῦ προγράμματος ἐργασιῶν συντηρήσεως τοῦ κτίσματος. Ὡς ἐκ τούτου παρουσιάζει ἀτελείας τινάς.

Θ Η Β Α Ι

Ἐσχάτως παρατηρεῖται μέγας οἰκοδομικὸς ὀργασμὸς εἰς τὴν πόλιν τῶν Θηβῶν. Παραλλήλως ὁμως ἠδῆ καὶ ἡ ἐπαγρύπνησις τῆς Ἀρχαιολογικῆς Ὑπηρεσίας, ἡ ὁποία ἐνεργεῖ ἀδιαλείπτως συστηματικὴν παρακολούθησιν τῶν διανοιγόμενων θεμελιῶν πρὸς οἰκοδόμησιν.

Διὰ τοῦ τρόπου τούτου, ἐγένετο γνωστὸς σημαντικὸς ἀριθμὸς ἀρχαίων οἰκοδομημάτων, τὰ ὁποῖα ἐκτείνονται χρονικῶς ἀπὸ τῶν προϊστορικῶν χρόνων μέχρι τῆς Τουρκοκρατίας. Συχνάκις, εἰς ἓν καὶ τὸ αὐτὸ οἰκόπεδον ἀνευρίσκονται λείψανα κτηρίων, εἰς ἐπ' ἀλλήλα στρώματα, ἀναγόμενα εἰς ὅλας τὰς οἰκοδομικὰς περιόδους. Συμβαίνει ὁμως ἐνίοτε, εἰς δύο οἰκόπεδα, ἀπέχοντα ἐλάχιστα μέτρα ἀπ' ἀλλήλων, τὰ λείψανα τὰ ἀνήκοντα εἰς παλαιότεραν ἐποχὴν νὰ εἶναι εἰς ὑψηλότερον ἐπίπεδον εἰς τὸ ἓν οἰκόπεδον, ἐνῶ τὰ τῆς νεωτέρας ἐποχῆς νὰ εὐρίσκονται εἰς τὸ ἕτερον χαμηλότερον, ἐν σχέσει πρὸς τὴν σημερινὴν στάθμην τῆς πόλεως. Τοῦτο ὀφείλεται, φυσικά, εἰς τὴν διαφορὸν ἐδαφικὴν διαμόρφωσιν, ἣν εἶχεν ἡ ἀρχαία πόλις. Ἡ στρωματολογικὴ ἔρευνα τῶν ἐπιχώσεων ἀποδίδει πολὺ τιμὰ στοιχεῖα διὰ τὴν μελέτην τῆς καταστάσεως τῆς πόλεως τῶν Θηβῶν κατὰ τὰς διαφόρους φάσεις τῆς μακραίωνος ἱστορίας αὐτῆς.

Κατωτέρω παρέχονται σύντομοι πληροφορίαι δι' ἐλαχίστας ἐρεῦνας, εἰς ἃς ἔλαβε μέρος καὶ ἡ ἡμετέρα Ἐφορεία.

1. Οἰκόπεδον Θεοδώρου

Κατὰ τὴν διάνοιξιν τῶν θεμελιῶν πρὸς οἰκοδόμησιν παρὰ τὴν ὁδὸν Ἐπαμεινώνδα, εὐρέθησαν εἰς βάθος 3.70 μ. ἀπὸ τῆς στάθμης τῆς ὁδοῦ, τὰ ἐρείπια συμπλέγματος δύο ναῖσκων (Σχ ε δ. 5). Ἀρχαιότερος εἶναι ὁ μικροτέρων διαστάσεων. Οὗτος εἶναι μονόκλιτος, μὲ ἡμικυκλικὴν ἀψίδα Ἱεροῦ, ἐξωτερικῶν διαστάσεων 7.75 × 3.75 μ. Ἐκ τοῦ μεγάλου πλάτους τῶν τοίχων του συνάγεται, ὅτι ἐστεγάζετο διὰ καμάρας. Ἡ τοιχοδομία του εἶναι λίαν ἐπιμελεμένη. Ἐχει ἐφαρμοσθῇ τὸ πλινθοπερίκλειστον σύστημα κατὰ τὸν ἐξῆς τρόπον: Ὅπται πλίνθοι, ἀρίστης κατασκευῆς, μή-

κους 0,44 μ., πλάτους 0,24 μ. καὶ ὕψους 0,045 μ. εἶναι τοποθετημέναι εἰς ὀριζοντίους σειράς, ἐκάστη τῶν ὁποίων ἀπέχει καθ' ὕψος ἀπὸ τῆς ἐτέρας κατὰ 0,30 μ. Κατὰ διαστήματα 0,35 μ. ἔχει τοποθετηθῇ ἀνὰ μία ὁμοία πλίνθος ὀρθή. Οἱ ὑπὸ τῶν πλινθῶν τούτων περιβαλλόμενοι πυθλίθοι εἶναι ἀρίστης ποιότητος (λεπτόκοκκοι) καὶ ἐπιμελῶς κατεργασμένοι. Αἱ εἰς τὴν ἀψίδα τοῦ Ἱεροῦ χρησιμοποιηθεῖσαι πλίνθοι εἶναι εἰδικῶς κατεσκευασμένοι καμπύλοι. Τὸ συνδετικὸν μείγμα εἶναι ἐξ ἀσβεστοκονίας.

Ἐκ τοῦ τρόπου τῆς τοιχοδομίας καὶ τῆς ἡμικυκλικῆς ἀψίδος, ὁ ἐξεταζόμενος ναῖσκος δύναται νὰ τοποθετηθῇ κατὰ τὸν 10-11ον αἰῶνα.

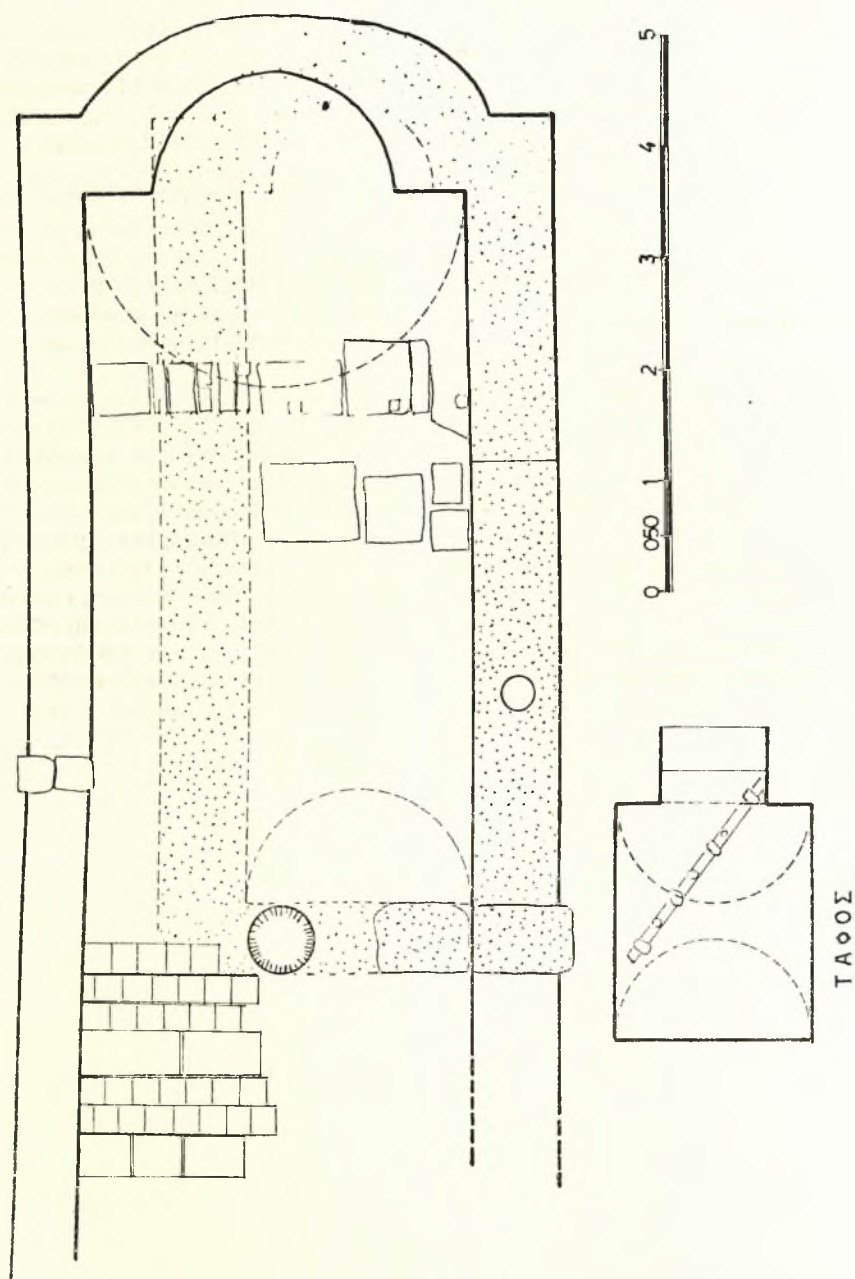
Σφύζεται εἰσέτι ὁ στυλοβάτης τοῦ τέμπλου ἐκ μαρμαρίνων δόμων, ἐξ ἀρχαίου κτίσματος, ἐπὶ τῶν ὁποίων ὑπάρχουν εἰσέτι οἱ τόρμοι προσαρμογῆς τοῦ τέμπλου.

Εἰς ἐποχὴν μὴ δυναμένην νὰ καθορισθῇ ἀκριβῶς ὁ περιγραφεῖς ναῖσκος ἀντικατεστάθη ὑπὸ ἐτέρου, μεγαλυτέρων διαστάσεων (Σχ ε δ. 5).

Ὁ νέος ναῖσκος ἐχρησιμοποίησε τὸν νότιον τοῖχον τοῦ προηγουμένου, μέρος τῆς ἀψίδος του, τὸν στυλοβάτην τοῦ τέμπλου, ὁ ὁποῖος ὁμως ἐπεξετάθη μέχρι τοῦ βορείου τοίχου, καὶ τὸ αὐτὸ δάπεδον, τὸ ὁποῖον συνεπληρώθη πρὸς δυσμὰς διὰ πηλίνων πλακῶν, διαστάσεων 0,26 × 0,26 μ., καὶ μαρμαρίνων, ἐναλλάξ. Εἰς τὴν θέσιν τοῦ δυτικοῦ τοίχου τοῦ ἀρχαιότερου ναῖσκου ἐσχηματίσθη δι' ἐνὸς κίονος δίβηλον ἄνοιγμα ἐπικοινωνίας μεταξὺ κυρίως ναοῦ καὶ νάρθηκος, τοῦ ὁποίου ἡ δυτικὴ πλευρὰ εἶναι τελείως κατεστραμμένη καὶ οὕτω δὲν κατέστη δυνατόν νὰ προσδιορισθῇ.

Τέλος, εἰς τὸ δυτικὸν ἡμισυ τοῦ νοτίου τοίχου ἐσχηματίσθη δι' ἐνὸς κίονος εἰς τὸ μέσον διπλοῦν τοξωτὸν ἄνοιγμα ἢ τυφλαὶ κόγχαι. Ὁ δεύτερος ναῖσκος ἔφερε ζωγραφικὸν διάκοσμον, ὥς μαρτυρεῖ τμῆμα τούτου διασωθὲν εἰς τὸν βόρειον τοῖχον παρὰ τὸ τέμπλον. Ἐκ τῆς ἐξετάσεως τοῦ τμήματος τούτου τῶν τοιχογραφιῶν καὶ ἐκ τοῦ τρόπου τῆς τοιχοδομίας ὁ ναῖσκος οὗτος δέον νὰ τοποθετηθῇ κατὰ τοὺς πρώτους μεταβυζαντινοὺς αἰῶνας.

Οἱ ἐξετασθέντες ναῖσκοι εἶχον οἰκοδομηθῇ ἐπὶ ἀρχαιότερων κατασκευῶν — ἑλληνιστικῶν καὶ ρωμαϊκῶν — τὰ ἐρείπια τῶν ὁποίων, ὥς καὶ τέσσαρες τάφοι σεσυλημένοι, εὐρέθησαν εἰς βάθος 5.40-6.10 μ. Ἄλλος τάφος καμαροσκεπῆς μετὰ δύο βαθμίδων καθόδου, ἀλλὰ σύγχρονος πρὸς τοὺς ναῖσκους, εὐρέθη νοτίως τούτων (Σχ ε δ. 5). Εἰς βάθος 0,45 μ. κάτωθεν τοῦ δαπέδου τοῦ καμαροσκεποῦς τούτου τάφου εὐρέθη ἀγωγὸς ἐκ πηλίνων σωλῆνων, οἱ ὅποιοι φέρουν ὅπας διὰ τὸν κα-



Σχέδ. 5. Θήβαι. Οικόπεδον Θεοδώρου εἰς ὁδὸν Ἑπαμεινώνδα. Λείψανα δύο βυζαντινῶν ναύσκων

θαρισμόν των. Ὁ ἀγωγὸς κατευθύνεται πρὸς τὰς ἀρχαιοτέρας κατασκευάς, τὰς εὐρεθείσας κάτωθεν καὶ δυτικῶς τῶν δύο ναῖσκων (Σ χ ἐ δ. 5).

Τέλος, εἰς τὸ διπλοῦν τοξωτὸν ἄνοιγμα τοῦ νοτίου τοίχου εὐρέθησαν ὅστ' ἀνήκοντα εἰς τρεῖς νεκρούς. Ἐκ τῶν ἀνευρεθέντων τάφων καὶ ἐκ τοῦ πλήθους τῶν ὀστέων, τὰ ὁποῖα παρατηρήθησαν εἰς τὰ χώματα, μεταξὺ τοῦ δαπέδου τῶν ναϊσκῶν καὶ τῶν εἰς μεγαλύτερον βάθος ἀρχαιοτέρων κατασκευῶν, συνάγεται, ὅτι ὁ χώρος ἐχρησιμοποιήθη ἀνέκαθεν διὰ ταφάς, οἱ δὲ δύο ναῖσκοι, λόγῳ τῶν μικρῶν τῶν διαστάσεων, θά ἦσαν κοιμητηριακοί.

2. Οἰκόπεδον Ι. καὶ Γ. Τζώρτζη

Κατὰ τὴν διασταύρωσιν τῶν ὁδῶν Πινδάρου καὶ Δίρκης, εὐρέθη εὐρεία ἡμικυκλικὴ ἀψίς, ἐστραμμένη πρὸς νότον, διαμέτρου 7.20 μ., σφζομένη εἰς ὕψος 2.35 μ. Ἡ τοιχοδομία τῆς εἶναι λίαν ἐπιμελετημένη. Ζῶναι ἐξ ἐννέα ἐπαλλήλων σειρῶν ὀπτῶν πλίνθων, συνολικοῦ ὕψους 0.60 μ., ἐναλλάσσονται μὲ ζῶνας ἐκ πωρολίθων, ὕψους 0.35 μ. Ἡ ἐσωτερικὴ ἐπιφάνεια τῆς ἀψίδος ἔφερε ζωγραφικὸν διάκοσμον, ἐκτελεσμένον ἐπὶ ὑποστρώματος λεπτῆς κατεργασίας. Τὸ δάπεδον ἦτο ἐπεστρωμένον διὰ πηλίνων πλακῶν διαστ. 0.50 × 0.50 μ. Τὰ σημεῖα ἐπαφῆς τοῦ ἡμικυκλίου τῆς ἀψίδος μετὰ τοῦ δαπέδου ἔχουν προστατευθῆ, προφανῶς πρὸς

μεγαλύτεραν στεγανότητα, διὰ κεκλιμένου «κορδονίου» ἐκ κορασανίου.

Ἐπειδὴ πρόκειται περὶ κτίσματος ρωμαϊκῆς ἐποχῆς, ἀνήκον πιθανῶς εἰς συγκρότημα θερμῶν τῶν αὐτοκρατορικῶν χρόνων, ἢ λεπτομερεστέρα ἔκθεσις περὶ τῆς γενομένης ἐρεῦνης του θά γίνη ὑπὸ τῆς Θ' Ἀρχαιολογικῆς Περιφερείας.

3. Καδμεῖον (Οἰκόπεδον Α. καὶ Σ. Τζώρτζη)

Κατὰ τὰς διεξαγομένας ὑπὸ τῆς Θ' Ἀρχαιολογικῆς Περιφερείας ἐρεῦνας εἰς τὸν χρόνον τοῦ Καδμεῖου, (ὁδὸς Πινδάρου καὶ Ἀντιγόνης), ἀπεκαλύφθη μέρος ἐκτεταμένου μεσαιωνικοῦ κτίσματος ἐκτεινομένου ὑπὸ τὰς οἰκίας καὶ τὴν ἀγορὰν τῆς νέας πόλεως.

Τὸ κτίσμα, ἢ τοιχοδομία τοῦ ὁποίου εἶναι ἰσχυροτάτη, ἔχει οἰκοδομηθῆ ἐπὶ παλαιοτέρων κτηρίων, ἐχρησιμοποιεῖτο δὲ ὡς λουτρῶν-βαλανείων. Ἦλθον εἰς φῶς δεξαμεναὶ ὕδατος, μέρος τῆς ἐστίας καὶ τοῦ ὑποκαύστου καὶ ἀγωγοὶ διοχετεύσεως τῆς θερμότητος, κατεσκευασμένοι εἰς πυκνάς σειράς καθ' ὅλον τὸ μήκος τῶν παχέων τοίχων.

Τὰ σχέδια τοῦ ἀποκαλυφθέντος κτίσματος συμπεριελήφθησαν εἰς τὰ γενικά σχέδια τοῦ Καδμεῖου, τὰ συμπεράσματα δὲ περὶ τοῦ ἀποκαλυφθέντος μεσαιωνικοῦ κτίσματος θά διατυπωθῶσι μετὰ τὸ πέρας τῶν ἐρευνῶν, αἵτινες συνεχίζονται εἰσέτι.

II. ΑΛΞΑΠΙΔΗΣ

*



Βοιωτία. Τανάγρα: α. Ἅγιος Ἰωάννης Νεκροταφείου. Ἀνατολική ὄψις, β. Ἁγία Παρασκευή. Ἀνατολική ὄψις



Βοιωτία: α. Ύπατον. Ναός Ἀγ. Κωνσταντίνου. Μαρμάρινον ἐπιστύλιον τέμπλου, β. Μονὴ Σαγματᾶ. Τὰ κελλία τῆς ἀνατολικῆς πλευρᾶς, γ. Μονὴ Σαγματᾶ. Τὸ καθολικὸν ἀπὸ ΝΑ.

Π. ΛΑΖΑΡΙΔΗΣ



Βοιωτία: α. Μονή Σαγματαῦ. Κόγχη ὑπὲρ τὴν θύραν τοῦ ἐξωνάρθηκος μετὰ τὴν ἐπιγραφὴν τῆς ἀνακαινίσεως (1675), β. Ὁ ναῖσκος τῆς Ἁγίας Μαρίνης

Π. ΛΑΖΑΡΙΔΗΣ



Βοιωτία. Ἁγία Μαρίνα: α. Ἡ Γέννησις, β. Ἡ Ὑπαπαντή

Π. ΛΑΖΑΡΙΔΗΣ



Βοιωτία: α. Ἁγία Μαρίνα. Ἡ Κοίμησις τῆς Θεοτόκου, β. Ἁγ. Γεώργιος Ἀκραφνίου ἀπὸ ΒΔ.

Π. ΛΑΖΑΡΙΔΗΣ



Βοιωτία. Ἁγ. Γεώργιος Ἀκραϊφνίου: α. Ἡ κόγχη τοῦ Ἱεροῦ, β. Ὁ ναὸς ἀπὸ ΝΔ.

Π. ΛΑΖΑΡΙΔΗΣ