

ΜΕΣΑΙΩΝΙΚΑ ΒΟΙΩΤΙΑΣ

ΒΟΙΩΤΙΑ

Σχηματάρι-Τανάγρα

1. Ναός Ἁγίου Ἰωάννου Νεκροταφείου

(ΑΔ 16 (1960): Χρονικά, σ. 154).

Κατηρτίσθη πρόγραμμα στερεώσεως τοῦ κτίσματος καὶ συντηρήσεως τῶν τοιχογραφιῶν του, τὸ ὁποῖον, ἐγκριθὲν ὑπὸ τῆς Ὑπηρεσίας, θὰ ἐκτελεσθῆ τὸ προσεχὲς ἔτος (1964) (Πί ν. 249α).

2. Ναός Ἁγίας Παρασκευῆς

(ΑΔ ἔ.ά.).

Κατηρτίσθη πρόγραμμα διὰ τὴν ἀπαλλαγὴν τοῦ κτηρίου ἀπὸ τὰς ἐπιχώσεις καὶ τὴν ἐν συνεχείᾳ στερεώσιν καὶ ἀποκατάστασίν του.

Τὸ πρόγραμμα τοῦτο θὰ ἐφαρμοσθῆ τὸ προσεχὲς ἔτος (1964) (Πί ν. 249β).

Ὑπατον (Σύρτζι)

1. Ὁ ἐνοριακὸς ναὸς τοῦ χωρίου, τιμώμενος εἰς μνήμην τοῦ Ἁγ. Κωνσταντίνου, εἶναι σύγχρονον κτίσμα ἄνευ ἀρχιτεκτονικοῦ ἐνδιαφέροντος.

Ὡς ὑπέρθυρον τῆς νοτίας εἰσόδου ἔχει χρησιμοποιηθῆ τμήμα ἐπιστυλίου μαρμαρίνου τέμπλου, φέρον τὸν συνήθη διάκοσμον ἐκ πτηνῶν, σταυρῶν, βλαστῶν κ.λ.π. τοῦ 12ου αἰ. (Πί ν. 250α). Πρὸ τοῦ ναοῦ ὑπάρχουν: α) κορινθιακὸν κιονόκρανον ἐκ λεπτοκόκκου πάρου λίθου, ὕψους 0,47μ. καὶ μήκους ἄνω πλευρᾶς 0,44 μ.

β) ἡ κατωτέρω ἐπιγραφή, ἐπὶ λατρίου λίθου, διαστ. 0,86 x 0,61 μ.

(Θ) ΡΑΣΥΒΩΛΟΣ  
Α(Ν) ΤΙΣΙΔΑΣ  
ΑΠΟΛΛΩΔΡΟΣ  
(Η) ΣΧΙΝΑΣ  
(Κ) ΑΛΛΙΣΤΟΝΙΚΑ  
ΕΡΑΤΑ  
ΕΙΡΟΓΙΤΑ

Ὑψος γραμμάτων 0,016 - 0,02 μ.

2. Μονὴ Σαγματᾶ

(ΑΒΜΕ, Ζ' (1951), σ. 72 - 110 καὶ Η', σ. 215).

Τὸ σημαντικὸν τοῦτο βυζαντινὸν κτίσμα (β' ἡμισυ τοῦ 12ου αἰῶνος) ἐπὶ τῆς κορυφῆς τοῦ Σαγματίου ὄρους (τὸ ἀρχαῖον Ὑπατον) ἔχει ὑποστῆ διαφόρους ζιμίας ὑπὸ τοῦ χρόνου, ὠρισμένας δὲ — εὐτυχῶς ἐλαφρᾶς — ἀλλοιώσεις ὑπὸ τῶν κατὰ καιροῦς διαχειριστῶν-ἡγουμένων τῆς Μονῆς (Πί ν. 250β-γ, 251α). Κατηρτίσθη πρόγραμμα συντηρήσεως καὶ ἀποκαταστάσεως τῆς Μονῆς.

3. Εἰς τὸ παρεκκλήσιον τοῦ Ἁγίου Νικολάου,

ἐποχῆς Τουρκοκρατίας, πλὴν τῶν δύο κιονίσκων ἐκ τοῦ παλαιοῦ μαρμαρίνου τέμπλου τοῦ καθολικοῦ, τῶν ἐντειχισμένων εἰς τὸ κτιστὸν τέμπλον, ὑπάρχουν ἐπίσης καὶ ἕτερα μέλη ἀρχαιότερου κτίσματος, ὡς τμήμα μαρμαρίνου ἐπιστυλίου τέμπλου, ἐν ὑπέρθυρον, ἐν παλαιοχριστιανικὸν ἐπίθημα κ.ά.

Εἰς τοὺς τοίχους σφύζονται: κακότεχνος ζωγραφικὸς διάκοσμος καὶ ἡ ἐπιγραφή: «Ἀνεκαινίσθη καὶ ἱστορήθη ὁ παρὼν θεῖος καὶ ἱερός ναὸς τοῦ Ἁγίου Νικολάου διὰ συνδρομῆς Ἀγαπίου (:) καὶ ἐξόδου Κυρίου Γρηγορέου Ἱερομονάχου Ζούρδι τοῦ Εὐβοίας, ἐν ἔτει 1868».

4. Ἁγιοι Τεσσαράκοντα

Μικρὸς καμαροσκεπής, παράγωνος ναῖσκος εἰς τὰ δυτικὰ πρηνὴ τοῦ Σαγματίου ὄρους. Φέρει χρονολογίαν 1899.

Εἰς τὸ ἐσωτερικὸν σφύζονται τέσσαρες κακότεχνοι τοιχογραφίαι.

5. Ναός Ἁγίας Μαρίνης

Ἐπὶ μικρᾶς ἐπιπέδου ἐκτάσεως τῆς φάραγγος Π λ ι ἄ σ α ς, ἡ ὁποία σχηματίζεται εἰς τὰς πρὸς τὸν Εὐβοϊκὸν κόλπον κλιτῆς τοῦ ὄρους Μεσσάπιον (Κτυπᾶς) τῆς Βοιωτίας, εὐρίσκεται, ἐν μέσῳ ὕψηλῶν πρίνων, ἀπέριττος κατὰ τὴν ἐξωτερικὴν ἐμφάνισιν ναῖσκος (Πί ν. 251β), τιμώμενος ἐπ' ὀνόματι τῆς Ἁγ. Μαρίνης. Ἐργασίαι ἐπισκευῆς καὶ συντηρήσεως, ὡς ἀντικατάστασις τῶν παλαιῶν κεράμων τῆς δικλινοῦς στέγης, διαστάσεων 0,40 x 0,26 μ. καὶ ἐπιχρῖσις τῶν ἐξωτερικῶν ἐπιφανειῶν διὰ σιμεντοκονιάματος, γενόμεναι πρό τινων ἐτῶν ὑπὸ τῶν ἀδαῶν χωρικῶν, ἐξηφάνισαν οἰκοδομικὰ στοιχεῖα, τὰ ὁποῖα θὰ ἦσαν χρήσιμα διὰ τὴν χρονολόγησιν τοῦ μνημείου.

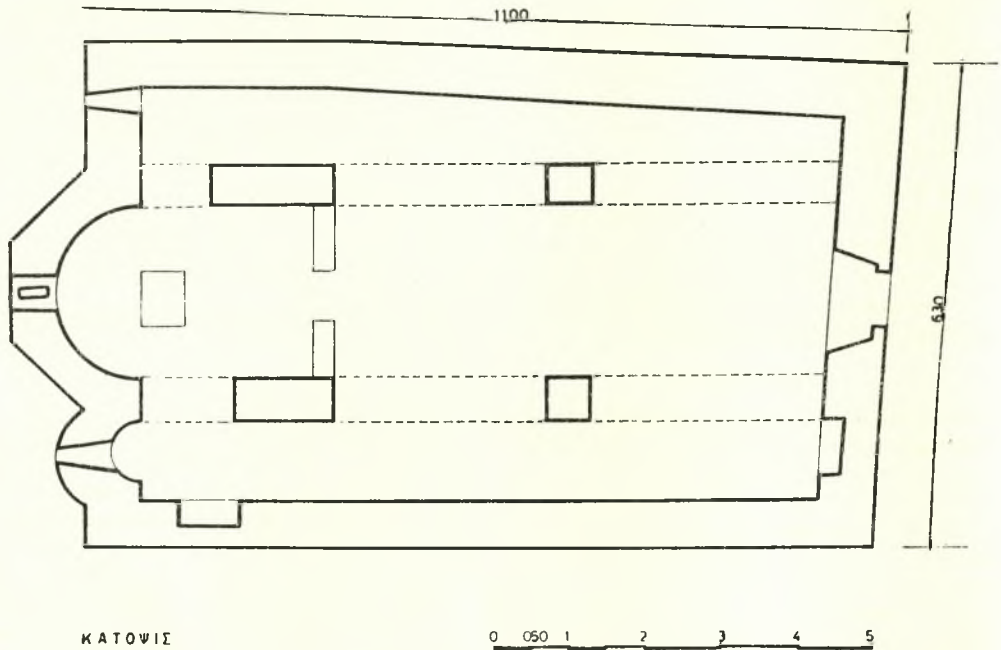
Ὁ ναὸς εἰς σχῆμα ὀρθογωνίου παραλληλογράμμου, ἐν κατόψει, εἶναι τρίκλιτος βασιλικὴ μὲ ἐλαφρῶς παραμορφωμένον τὸ νότιον κλίτος, ἔνεκα μεταγενεστέρων ἐπισκευῶν. Εἰς τὴν στενὴν ἀνατολικὴν πλευρὰν προβάλλει ἡμιεξάγωνος ἐξωτερικῶς, ἡμικυκλικὴ ἐσωτερικῶς, ἡ εὐρεῖα κόγχη τοῦ Ἱεροῦ, εἰς δὲ τὴν πρόθεσιν σχηματίζεται μικρὰ ἡμικυκλικὴ ἀψίς (Σχ ἐ δ. 1). Τὰ κλίτη χωρίζονται διὰ τοξοστοιχιῶν ἐκ δύο κτιστῶν, ἀνίσων διαστάσεων, πεσσῶν, ἐπὶ τῶν ὁποίων βαίνουν ἀσύμμετρα τόξα (Σχ ἐ δ. 2). Τὰ τόξα ταῦτα, αἱ καμάραι αἵτινες στεγάζουν τὰ τρία κλίτη καὶ τὰ τόξα τῶν δύο κογχῶν τοῦ Ἱεροῦ, σχηματίζουν τέλειον ἡμικύκλιον (Σχ ἐ δ. 2, 3).

Τὸ ἐσωτερικὸν φωτίζεται ἐλάχιστα ἐξ ἐνὸς διλόβου παραθύρου — τοιχισμένου κατὰ τὸ ἡμισυ — τὸ ὁποῖον διατρυπᾷ τὴν κόγχην τοῦ Ἱεροῦ, ἐκ

τριῶν στενῶν φεγγιτῶν, ἐνὸς εἰς τὸ ἀνατολικὸν ἄκρον τοῦ νοτίου κλίτους, ἐτέρου ὑπὲρ τὸ τεταρτοσφαίριον τοῦ Ἱεροῦ καὶ ἐτέρου εἰς τὴν ἀψίδα τῆς Προθέσεως (Σχ ἐδ. 3) καὶ ἐξ ἐνὸς διλόβου μικροῦ παραθύρου ὑπὲρ τὴν θύραν τοῦ δυτικοῦ τοίχου (Σχ ἐδ. 1). Ὅπαι ἀνοιγόμεναι εἰς τὰς

κὸν ἄκρον τοῦ βορείου τεταρτοκυκλίου ταύτης. Ἐκ τοῦ κύκλου τούτου σήμερον σφύζονται εἰς μὲν τὴν νοτίαν πλευρὰν τῆς καμάρας ἡ Γέννησις καὶ ἡ Ὑπαπαντή, εἰς δὲ τὴν βορείαν ἡ Πεντηκοστή καὶ ἡ Κοίμησις τῆς Θεοτόκου.

Τὰς σκηνὰς ἑκατέρας τῶν πλευρῶν τῆς καμά-



Σχῆδ. 1. Ἁγία Μαρίνα Βοιωτίας. Κάτωψις

ἑσωτερικὰς ἐπιφανείας τῶν τοίχων μαρτυροῦν τὴν χρῆσιν ἠχέϊων.

Ἐκ τοῦ ζωγραφικοῦ διακόσμου, ὁ ὁποῖος ἀσφαλῶς ἐκάλυπτεν ὅλας τὰς ἐπιφανείας τῶν τοίχων, διασφύζονται σήμερον ἐλάχιστα δείγματα εἰς τὸ ἀνατολικὸν μέρος τοῦ κεντρικοῦ κλίτους.

Τὰ σφύζόμενα ταῦτα τμήματα κατανέμονται ὡς ἐξῆς:

α'. Κόγχη Ἱεροῦ: Πλατυτέρα (κατεστραμμένη) καὶ κάτωθεν ταύτης οἱ Ἱεράρχαι: Ἁγ. Γρηγόριος ὁ Θεολόγος, Ἁγ. Ἰωάννης ὁ Χρυσόστομος, Ἁγ. Βασίλειος καὶ Ἁγ. Ἀθανάσιος.

Μία ἐξίτηλος ἐπιγραφή κάτωθεν τῆς Πλατυτέρας, ὡς ἔχει σήμερον, δὲν δύναται νὰ ἀναγνωσθῆ.

β'. Καμάρα μεσαίου κλίτους: Ταύτην κατελάμβανεν ὁ κύκλος τοῦ Δωδεκαόρτου. Αἱ σκηναὶ ἤρχιζον διὰ τῆς Γεννήσεως τοῦ Χριστοῦ ἐπὶ τοῦ νοτίου τεταρτοκυκλίου τῆς καμάρας καὶ κατέληγον εἰς τὴν Κοίμησιν τῆς Θεοτόκου εἰς τὸ ἀνατολι-

κὸν ἄκρον τοῦ βορείου τεταρτοκυκλίου ταύτης, ἐν τῇ ὁποίᾳ εἰκονίζοντο ἐντὸς μεταλλίων (στηθαρίων) Ἁγιοὶ (οἱ προπάτορες καὶ πατριάρχαι) ἐκ τῶν ὁποίων σφύζονται τέσσαρες. Ὅμοια μέταλλα (στηθάρια) Ἁγίων ὑπῆρχον κάτωθεν τῶν προαναφερθεισῶν σκηνῶν τοῦ Δωδεκαόρτου, ἐκ τῶν ὁποίων σφύζονται σήμερον τέσσαρα εἰς ἐκάστην πλευρὰν τῆς καμάρας. Κάτωθεν καὶ τῶν μεταλλίων τούτων, εἰς μὲν τὸν νότιον τοῖχον τοῦ κυρίως Ἱεροῦ εἰκονίζονται οἱ Ἁγιοὶ Δαμιανὸς καὶ Νικόλαος, εἰς δὲ τὸν βορειὸν εἰς Ἱεράρχης καὶ ὁ Ἁγιος Συμεὼν ὁ Στυλῆτης.

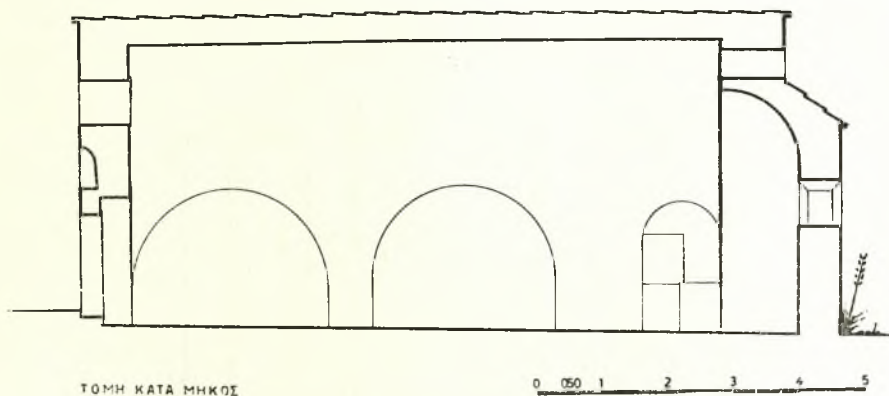
Τέλος, εἰς τὸ ἐσωρράχιον τοῦ ἀνατολικοῦ σκέλους τοῦ μὲν μεσαίου τόξου τῆς νοτίου κιονοστοιχίας εἰκονίζεται ὁ Ἁγιος Ἰωάννης ὁ Πρόδρομος, εἰς δὲ τὸ ἀντίστοιχον τούτου τῆς βορείου κιονοστοιχίας ἡ Ἁγία Μαρίνα.

Ὁ ἄγνωστος καλλιτέχνης τῆς Ἁγίας Μαρίνης, ὁ ὁποῖος ὁμολογουμένως ἦτο ἄριστος δεξιοτέχνης, ἐγνώριζε κάλλιστα τὰ ζωγραφικὰ πρότυπα τοῦ

14ου αιώνας, τὰ ὅποια ἀπεικόνισε κατὰ τὸν τρόπον, καθ' ὃν εἶχον διαμορφωθῆ καὶ ἐξελιχθῆ κατὰ τὸν 16ον αἰῶνα.

Λαμβανομένου ὑπ' ὄψιν, ὅτι ἡ παρούσα ἐκθεσις, προοριζομένη διὰ τὸ Ἀρχαιολογικὸν Δελτίον, ἔχει πληροφοριακὸν μόνον χαρακτήρα, δὲν

Τέλος, τὰς αὐτὰς ἀναλογίας καὶ ὁμοιότητας πρὸς τὰ πρότυπα τοῦ 14ου αἰῶνος καὶ τὸν εἰκονογραφικὸν τύπον τοῦ 16ου αἰῶνος, παρουσιάζουν καὶ αἱ ἕτεροι δύο σκηναί, τῆς Πεντηκοστῆς καὶ τῆς Κοιμήσεως τῆς Θεοτόκου (Πί ν. 253α) (Πρβλ. τὴν Κοίμησιν πρὸς τὰς ἀριθ. 16, Pl. 15 καὶ



Σχῆδ. 2. Ἁγία Μαρίνα Βοιωτίας. Κατὰ μῆκος τομῆ

δύναται νὰ ἐπεκταθῆ εἰς λεπτομερῆ ἀνάλυσιν τοῦ ζωγραφικοῦ διακόσμου τῆς Ἁγίας Μαρίνης. Τοῦτο θὰ γίνῃ μετὰ τὸν καθαρισμόν τῶν τοιχογραφῶν ἐν τῷ οἰκείῳ τόπῳ.

Ἐνταῦθα σημειοῦται μόνον, ὅτι ἀπλῆ καὶ πρόχειρος σύγκρισις τῶν σφραζομένων σκηνῶν πρὸς ἕτερα παραδείγματα, γνωστὰ καὶ χρονολογημένα, δικαιολογεῖ πλήρως τὸ ἀνωτέρω λεχθέν. Οὕτω:

Ἡ Γέννησις (Πί ν. 252 α) μετὰ τὴν συμμετρικὴν διάταξιν τῶν θεμάτων, τὴν ἁρμονίαν τῶν χρωμάτων καὶ τὴν ἀκριβῆ ἐκτέλεσιν τῶν μορφῶν, ἐνθυμίζει τοιχογραφίας τοῦ 14ου αἰῶνος, ὡς π.χ. τοῦ Μυστρᾶ (Περίβλεπτος), ἔχει ὅμως καὶ πολλὰ κοινὰ στοιχεῖα μετὰ γνωστὰς φορητὰς εἰκόνας τοῦ 16ου αἰῶνος, ὡς π.χ. τοῦ Βυζαντινοῦ Μουσείου Ἀθηνῶν (Κ 438), τῶν Μετεώρων (Ὁδηγὸς Βυζαντινῆς ἐκθέσεως 1964, ἀριθ. 176), τῆς ἑλληνικῆς συλλογῆς τῆς Βενετίας (Manolis Chatzidakis, *Icônes Grecques à Venise*, ἀριθ. 13 Pl. V, ἀριθ. 30 Pl. 21, ἀριθ. 39 Pl. 28) κ.ἄ.

Ἡ Ὑπαπαντῆ (Πί ν. 252 β), ὁμοιάζουσα ἐπίσης πρὸς φορητὰς εἰκόνας τοῦ 16ου αἰῶνος (π.χ. πρὸς τὴν ὑπ' ἀριθ. 40 Pl. 29 τῆς συλλογῆς τῆς Βενετίας, ἔ.ἄ.) εἰκονίζεται συμφῶνως πρὸς τὸν τύπον Ε, τὸν διαμορφωθέντα κατὰ τὸν 14ον αἰῶνα καὶ ἀπαντῶντα συχνάκις κατὰ τὸν 16ον αἰῶνα (Ἄ. Ξυγοπούλου, Ὑπαπαντῆ, ἐν ΕΕΒΕ ΣΤ', σ. 328-339).

ἀριθ. 15 Pl. 14 τῆς συλλογῆς τῆς Βενετίας, ἔ.ἄ.).

Ἐκ πάντων τούτων, αἱ τοιχογραφίαι τῆς Ἁγίας Μαρίνης δύναται νὰ τοποθετηθῶσιν εἰς τὰ μέσα τοῦ 16ου αἰῶνος. Τὰ χρώματα εἶναι γενικῶς φωτεινά, τὰ πρόσωπα ἔχουν ἐκτελεσθῆ διὰ λεπτῶν γραμμῶν, εἰς τὰ σκιερὰ μέρη ἔχει χρησιμοποιηθῆ πράσινον, τὰ δὲ φωτιζόμενα, τὰ λάματα, ἀποδίδονται διὰ λεπτῶν λευκῶν γραμμῶν. Τὰ χαρακτηριστικὰ τῶν προσώπων ἀποδίδονται ἀκριβέστατα.

#### Πλατανάκι (παρὰ τὴν λίμνην Ὑλίκην)

Ἐν τῷ χωρίῳ Πλατανάκι καὶ ὑπὸ τὸν νεώτερον μονόκλιτον κεραμοσκεπῆ ναῖσκον τῆς Ἁγίας Παρασκευῆς εἶναι ὁρατὰ τὰ λείψανα παλαιοχριστιανικῆς βασιλικῆς. Μέλη ταύτης ἔχουν χρησιμοποιηθῆ εἰς τὴν οἰκοδόμησιν τοῦ ναΐσκου, ὡς μαρμάρινος ἀμφικιονίσκος παραθύρου (πλάτους 0,60 μ.), καὶ 2 ἀρραβδῶτοι κίονες (ὄρατοῦ μήκους 1,92 μ.), ἐνῶ ἕτερα μέλη εὑρίσκονται κατεσπαρμένα εἰς τὸν περίεξ χῶρον, ὡς ἀμφικιονίσκος παραθύρου, ὕψους 1,48 μ., δύο τμήματα ἀρραβδῶτων κίωνων, ἕτερος ἀμφικιονίσκος ὕψους 1,57 μ., ἐπίθημα κιονοκράνου (διαστάσεων 0,65 x 0,40 x 0,15 μ.) μετὰ ἀνάγλυπτον σταυρὸν εἰς τὴν στενὴν πλευρᾶν, τρία τμήματα κίωνων κ.ἄ.

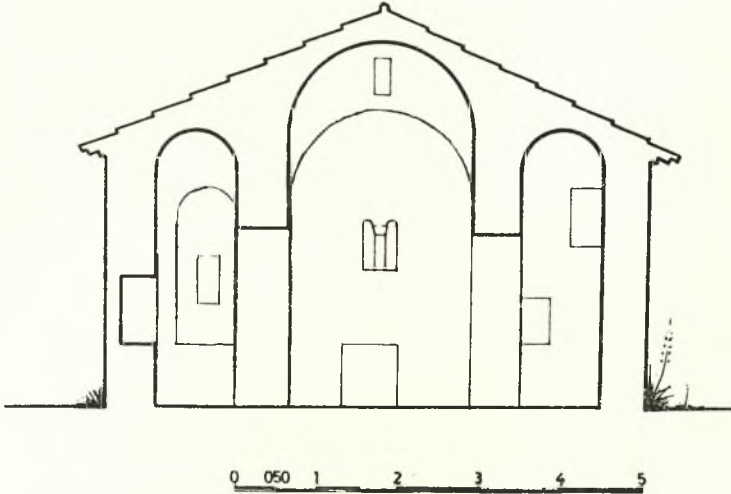
Πλησίον τῶν ἐρειπίων τῆς βασιλικῆς διατηρεῖται, ἐν ἐρειπίῳ δει καταστάσει, μέγα τετράπλευρον οἰκοδόμημα, τὸ ὁποῖον ἦτο ἄλλοτε μετόχι καὶ ἀποθήκη τῆς Μονῆς Σαγματᾶ. Ὑπὲρ τὴν θύραν

τῆς εἰσόδου ἀναγιγνώσκεται ἡ ἐπιγραφή «1860 Ἰαβουαρίου 11».

### Ἰαβουαρίου

Ἐν τῷ μέσῳ τοῦ χωρίου Ἰαβουαρίου (εἶναι ἡ μεσαιωνικὴ Βοιωτικὴ Καρδίτσα) καὶ ὑπὸ τὰ

ταῦτο τοῦ Ἰαβουαρίου δὲ Φλάμα ἦσαν ἑλληνεῖς, γινώσκονται τῆς βυζαντινῆς τεχνικῆς. Ὁ ναὸς ἀνήκει εἰς τὸν τύπον τοῦ τετρακονίου σταυροειδοῦς ἐγγεγραμμένου μετὰ τροῦλλου ναοῦ (Σχέδ. 4, κάτωρις). Διὰ μεταγενεστέρων προσθηκῶν τὸ συνολικὸν αὐτοῦ μήκος ἀνήλθεν εἰς 20.45 μ.



ΤΟΜΗ ΚΑΤΑ ΠΛΑΤΟΣ

Σχέδ. 3. Ἰαβουαρίου. Κατὰ πλάτος τομὴ

ἐρείπια τῆς ἀρχαίας ἀκροπόλεως διατηρεῖται ἀκέρατος ὁ βυζαντινὸς ναὸς τοῦ Ἰαβουαρίου.

Ἐκ τῆς ἱστορίας τῆς Φραγκοκρατίας καὶ τῆς μεσαιωνικῆς Ἑλλάδος μανθάνομεν τὸ ἔτος καὶ τὸν λόγον τῆς ἀνεγέρσεως τοῦ ναοῦ.

Ὁ Ἰαβουαρίου δὲ Φλάμα, ὁ Φλαμανδὸς ἀθθῆντης τῆς Βοιωτικῆς Καρδίτσης, ἔταξεν εἰς τὸν Ἰαβουαρίου, πρὸ τῆς μάχης τῆς Κοπαίδος μετὰ τὴν Καταλανῶν καὶ Φράγκων κυριάρχων τῆς Ἑλλάδος, ὅτι ἐὰν διεσφῆτο, θά ἐκτίζε ναὸν ἐπ' ὀνόματι τοῦ Ἰαβουαρίου.

Ἡ μάχη ἐγένετο τὸ 1311, ἦτο φονικωτάτη καὶ κατέληξεν εἰς ἀληθῆ πανωλεθρίαν τῶν Φράγκων Δουκῶν.

Ὁ Ἰαβουαρίου δὲ Φλάμα, ὅμως, διεσφῆτο καὶ ἐκπληρῶν τὸ τάμα τοῦ ἀνήγειρε τὸν ναὸν. Τὴν ἀληθειαν τοῦ γεγονότος βεβαίῳ καὶ ἡ σφωζομένη ὑπὲρ τὸ παράθυρον τοῦ νοτίου τοίχου κτητορικὴ ἐπιγραφή, ἣτις, πλὴν τοῦ Ἰαβουαρίου δὲ Φλάμα, ἀναφέρει ὡς ἀνακαινιστὰς τοῦ ναοῦ τοὺς ἀγαθόφρονες Γερμανὸν Ἰαβουαρίου καὶ Νικόδημον Ἰαβουαρίου ἐν ἔτει ζΩΙΘ = (1311). (JHS, XXIX (1909) 198).

Δὲν γεννᾶται ἀμφιβολία, ἐκ τοῦ τρόπου τῆς τοιχοδομίας καὶ τοῦ τύπου τοῦ ναοῦ, ὅτι οἱ τεχνί-

Ἰαβουαρίου δὲ Φλάμα, ὅμως, διεσφῆτο καὶ ἐκπληρῶν τὸ τάμα τοῦ ἀνήγειρε τὸν ναὸν. Τὴν ἀληθειαν τοῦ γεγονότος βεβαίῳ καὶ ἡ σφωζομένη ὑπὲρ τὸ παράθυρον τοῦ νοτίου τοίχου κτητορικὴ ἐπιγραφή, ἣτις, πλὴν τοῦ Ἰαβουαρίου δὲ Φλάμα, ἀναφέρει ὡς ἀνακαινιστὰς τοῦ ναοῦ τοὺς ἀγαθόφρονες Γερμανὸν Ἰαβουαρίου καὶ Νικόδημον Ἰαβουαρίου ἐν ἔτει ζΩΙΘ = (1311). (JHS, XXIX (1909) 198).

Ἰαβουαρίου δὲ Φλάμα, ὅμως, διεσφῆτο καὶ ἐκπληρῶν τὸ τάμα τοῦ ἀνήγειρε τὸν ναὸν. Τὴν ἀληθειαν τοῦ γεγονότος βεβαίῳ καὶ ἡ σφωζομένη ὑπὲρ τὸ παράθυρον τοῦ νοτίου τοίχου κτητορικὴ ἐπιγραφή, ἣτις, πλὴν τοῦ Ἰαβουαρίου δὲ Φλάμα, ἀναφέρει ὡς ἀνακαινιστὰς τοῦ ναοῦ τοὺς ἀγαθόφρονες Γερμανὸν Ἰαβουαρίου καὶ Νικόδημον Ἰαβουαρίου ἐν ἔτει ζΩΙΘ = (1311). (JHS, XXIX (1909) 198).

Ἰαβουαρίου δὲ Φλάμα, ὅμως, διεσφῆτο καὶ ἐκπληρῶν τὸ τάμα τοῦ ἀνήγειρε τὸν ναὸν. Τὴν ἀληθειαν τοῦ γεγονότος βεβαίῳ καὶ ἡ σφωζομένη ὑπὲρ τὸ παράθυρον τοῦ νοτίου τοίχου κτητορικὴ ἐπιγραφή, ἣτις, πλὴν τοῦ Ἰαβουαρίου δὲ Φλάμα, ἀναφέρει ὡς ἀνακαινιστὰς τοῦ ναοῦ τοὺς ἀγαθόφρονες Γερμανὸν Ἰαβουαρίου καὶ Νικόδημον Ἰαβουαρίου ἐν ἔτει ζΩΙΘ = (1311). (JHS, XXIX (1909) 198).

Ἰαβουαρίου δὲ Φλάμα, ὅμως, διεσφῆτο καὶ ἐκπληρῶν τὸ τάμα τοῦ ἀνήγειρε τὸν ναὸν. Τὴν ἀληθειαν τοῦ γεγονότος βεβαίῳ καὶ ἡ σφωζομένη ὑπὲρ τὸ παράθυρον τοῦ νοτίου τοίχου κτητορικὴ ἐπιγραφή, ἣτις, πλὴν τοῦ Ἰαβουαρίου δὲ Φλάμα, ἀναφέρει ὡς ἀνακαινιστὰς τοῦ ναοῦ τοὺς ἀγαθόφρονες Γερμανὸν Ἰαβουαρίου καὶ Νικόδημον Ἰαβουαρίου ἐν ἔτει ζΩΙΘ = (1311). (JHS, XXIX (1909) 198).

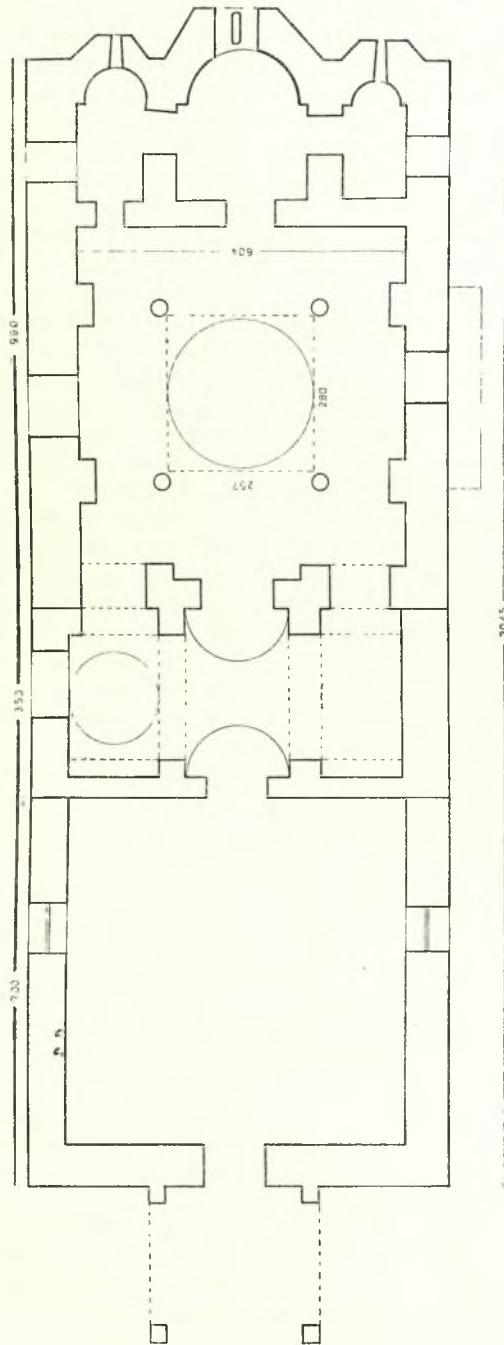
Ἰαβουαρίου δὲ Φλάμα, ὅμως, διεσφῆτο καὶ ἐκπληρῶν τὸ τάμα τοῦ ἀνήγειρε τὸν ναὸν. Τὴν ἀληθειαν τοῦ γεγονότος βεβαίῳ καὶ ἡ σφωζομένη ὑπὲρ τὸ παράθυρον τοῦ νοτίου τοίχου κτητορικὴ ἐπιγραφή, ἣτις, πλὴν τοῦ Ἰαβουαρίου δὲ Φλάμα, ἀναφέρει ὡς ἀνακαινιστὰς τοῦ ναοῦ τοὺς ἀγαθόφρονες Γερμανὸν Ἰαβουαρίου καὶ Νικόδημον Ἰαβουαρίου ἐν ἔτει ζΩΙΘ = (1311). (JHS, XXIX (1909) 198).

Ἰαβουαρίου δὲ Φλάμα, ὅμως, διεσφῆτο καὶ ἐκπληρῶν τὸ τάμα τοῦ ἀνήγειρε τὸν ναὸν. Τὴν ἀληθειαν τοῦ γεγονότος βεβαίῳ καὶ ἡ σφωζομένη ὑπὲρ τὸ παράθυρον τοῦ νοτίου τοίχου κτητορικὴ ἐπιγραφή, ἣτις, πλὴν τοῦ Ἰαβουαρίου δὲ Φλάμα, ἀναφέρει ὡς ἀνακαινιστὰς τοῦ ναοῦ τοὺς ἀγαθόφρονες Γερμανὸν Ἰαβουαρίου καὶ Νικόδημον Ἰαβουαρίου ἐν ἔτει ζΩΙΘ = (1311). (JHS, XXIX (1909) 198).

Ἰαβουαρίου δὲ Φλάμα, ὅμως, διεσφῆτο καὶ ἐκπληρῶν τὸ τάμα τοῦ ἀνήγειρε τὸν ναὸν. Τὴν ἀληθειαν τοῦ γεγονότος βεβαίῳ καὶ ἡ σφωζομένη ὑπὲρ τὸ παράθυρον τοῦ νοτίου τοίχου κτητορικὴ ἐπιγραφή, ἣτις, πλὴν τοῦ Ἰαβουαρίου δὲ Φλάμα, ἀναφέρει ὡς ἀνακαινιστὰς τοῦ ναοῦ τοὺς ἀγαθόφρονες Γερμανὸν Ἰαβουαρίου καὶ Νικόδημον Ἰαβουαρίου ἐν ἔτει ζΩΙΘ = (1311). (JHS, XXIX (1909) 198).

Ἰαβουαρίου δὲ Φλάμα, ὅμως, διεσφῆτο καὶ ἐκπληρῶν τὸ τάμα τοῦ ἀνήγειρε τὸν ναὸν. Τὴν ἀληθειαν τοῦ γεγονότος βεβαίῳ καὶ ἡ σφωζομένη ὑπὲρ τὸ παράθυρον τοῦ νοτίου τοίχου κτητορικὴ ἐπιγραφή, ἣτις, πλὴν τοῦ Ἰαβουαρίου δὲ Φλάμα, ἀναφέρει ὡς ἀνακαινιστὰς τοῦ ναοῦ τοὺς ἀγαθόφρονες Γερμανὸν Ἰαβουαρίου καὶ Νικόδημον Ἰαβουαρίου ἐν ἔτει ζΩΙΘ = (1311). (JHS, XXIX (1909) 198).

Ἰαβουαρίου δὲ Φλάμα, ὅμως, διεσφῆτο καὶ ἐκπληρῶν τὸ τάμα τοῦ ἀνήγειρε τὸν ναὸν. Τὴν ἀληθειαν τοῦ γεγονότος βεβαίῳ καὶ ἡ σφωζομένη ὑπὲρ τὸ παράθυρον τοῦ νοτίου τοίχου κτητορικὴ ἐπιγραφή, ἣτις, πλὴν τοῦ Ἰαβουαρίου δὲ Φλάμα, ἀναφέρει ὡς ἀνακαινιστὰς τοῦ ναοῦ τοὺς ἀγαθόφρονες Γερμανὸν Ἰαβουαρίου καὶ Νικόδημον Ἰαβουαρίου ἐν ἔτει ζΩΙΘ = (1311). (JHS, XXIX (1909) 198).



Σχέδ. 4. Ἅγιος Γεώργιος Ἀκραϊφνίου Βοιωτίας. Κάτοπις

σεως αὐτοῦ. Κατὰ πρόχειρον δοκιμαστικὴν ἔρευναν διεπιστώθη πράγματι ἡ ὑπαρξίς τοιχογραφιῶν ὑπὸ τὸ παχὺ μεταγενέστερον ἐπίχρισμα.

Κατηρήσθη πρόγραμμα ἀποκαταστάσεως καὶ συντηρήσεως τοῦ κτίσματος.

Σημ. Ἡ κάτοψις τοῦ ναοῦ ἐγένετο ἐπὶ τῇ βάσει τῶν μετρήσεων πρὸς καταρτισμὸν τοῦ προγράμματος ἐργασιῶν συντηρήσεως τοῦ κτίσματος. Ὡς ἐκ τούτου παρουσιάζει ἀτελείας τινάς.

#### Θ Η Β Α Ι

Ἐσχάτως παρατηρεῖται μέγας οἰκοδομικὸς ὄρασμός εἰς τὴν πόλιν τῶν Θηβῶν. Παραλλήλως ὁμως ἠδῆξήθη καὶ ἡ ἐπαγρύπνησις τῆς Ἀρχαιολογικῆς Ὑπηρεσίας, ἡ ὁποία ἐνεργεῖ ἀδιαλείπτως συστηματικὴν παρακολούθησιν τῶν διανοιγομένων θεμελιῶν πρὸς οἰκοδομήσιν.

Διὰ τοῦ τρόπου τούτου, ἐγένετο γνωστός σημαντικὸς ἀριθμὸς ἀρχαίων οἰκοδομημάτων, τὰ ὁποῖα ἐκτείνονται χρονικῶς ἀπὸ τῶν προϊστορικῶν χρόνων μέχρι τῆς Τουρκοκρατίας. Συχνάκις, εἰς ἕν καὶ τὸ αὐτὸ οἰκόπεδον ἀνευρίσκονται λείψανα κτηρίων, εἰς ἐπάλληλα στρώματα, ἀναγόμενα εἰς ὄλας τὰς οἰκοδομικὰς περιόδους. Συμβαίνει ὁμως ἐνίοτε, εἰς δύο οἰκόπεδα, ἀπέχοντα ἐλάχιστα μέτρα ἀπ' ἀλλήλων, τὰ λείψανα τὰ ἀνήκοντα εἰς παλαιότεραν ἐποχὴν νὰ εἶναι εἰς ὑψηλότερον ἐπίπεδον εἰς τὸ ἕν οἰκόπεδον, ἐνῶ τὰ τῆς νεωτέρας ἐποχῆς νὰ εὐρίσκονται εἰς τὸ ἕτερον χαμηλότερον, ἐν σχέσει πρὸς τὴν σημερινὴν στάθμην τῆς πόλεως. Τοῦτο ὀφείλεται, φυσικὰ, εἰς τὴν διαφορὸν ἐδαφικὴν διαμόρφωσιν, ἣν εἶχεν ἡ ἀρχαία πόλις. Ἡ στρωματολογικὴ ἔρευνα τῶν ἐπιχώσεων ἀποδίδει πολὺτιμα στοιχεῖα διὰ τὴν μελέτην τῆς καταστάσεως τῆς πόλεως τῶν Θηβῶν κατὰ τὰς διαφόρους φάσεις τῆς μακροαἰῶνος ἱστορίας αὐτῆς.

Κατωτέρω παρέχονται σύντομοι πληροφορίαι δι' ἐλαχίστας ἐρεῦνας, εἰς ἃς ἔλαβε μέρος καὶ ἡ ἡμετέρα Ἐφορεία.

#### 1. Οἰκόπεδον Θεοδώρου

Κατὰ τὴν διάνοιξιν τῶν θεμελιῶν πρὸς οἰκοδομήσιν παρὰ τὴν ὁδὸν Ἐπαμεινώνδα, εὐρέθησαν εἰς βάθος 3.70 μ. ἀπὸ τῆς στάθμης τῆς ὁδοῦ, τὰ ἐρείπια συμπλέγματος δύο ναῖσκων (Σχ ε δ. 5). Ἀρχαιότερος εἶναι ὁ μικροτέρων διαστάσεων. Οὗτος εἶναι μονόκλιτος, μὲ ἡμικυκλικὴν ἀψίδα Ἱεροῦ, ἐξωτερικῶν διαστάσεων 7.75 × 3.75 μ. Ἐκ τοῦ μεγάλου πλάτους τῶν τοίχων του συνάγεται, ὅτι ἐστεγάζετο διὰ καμάρας. Ἡ τοιχοδομία του εἶναι λιαν ἐπιμελεμένη. Ἔχει ἐφαρμοσθῆ τὸ πλινθοπερίκλειστον σύστημα κατὰ τὸν ἐξῆς τρόπον: Ὅπται πλίνθοι, ἀρίστης κατασκευῆς, μή-

κους 0,44 μ., πλάτους 0,24 μ. καὶ ὕψους 0,045 μ. εἶναι τοποθετημένοι εἰς ὀριζοντίους σειράς, ἐκάστη τῶν ὁποίων ἀπέχει καθ' ὕψος ἀπὸ τῆς ἐτέρας κατὰ 0,30 μ. Κατὰ διαστήματα 0,35 μ. ἔχει τοποθετηθῆ ἀνὰ μία ὁμοία πλίνθος ὀρθή. Οἱ ὑπὸ τῶν πλίνθων τούτων περιβαλλόμενοι πωρόλιθοι εἶναι ἀρίστης ποιότητος (λεπτόκοκκοι) καὶ ἐπιμελῶς κατεργασμένοι. Αἱ εἰς τὴν ἀψίδα τοῦ Ἱεροῦ χρησιμοποιηθεῖσαι πλίνθοι εἶναι εἰδικῶς κατεσκευασμένοι καμπύλοι. Τὸ συνδετικὸν μείγμα εἶναι ἐξ ἀσβεστοκονίας.

Ἐκ τοῦ τρόπου τῆς τοιχοδομίας καὶ τῆς ἡμικυκλικῆς ἀψίδος, ὁ ἐξεταζόμενος ναῖσκος δύναται νὰ τοποθετηθῆ κατὰ τὸν 10-11ον αἰῶνα.

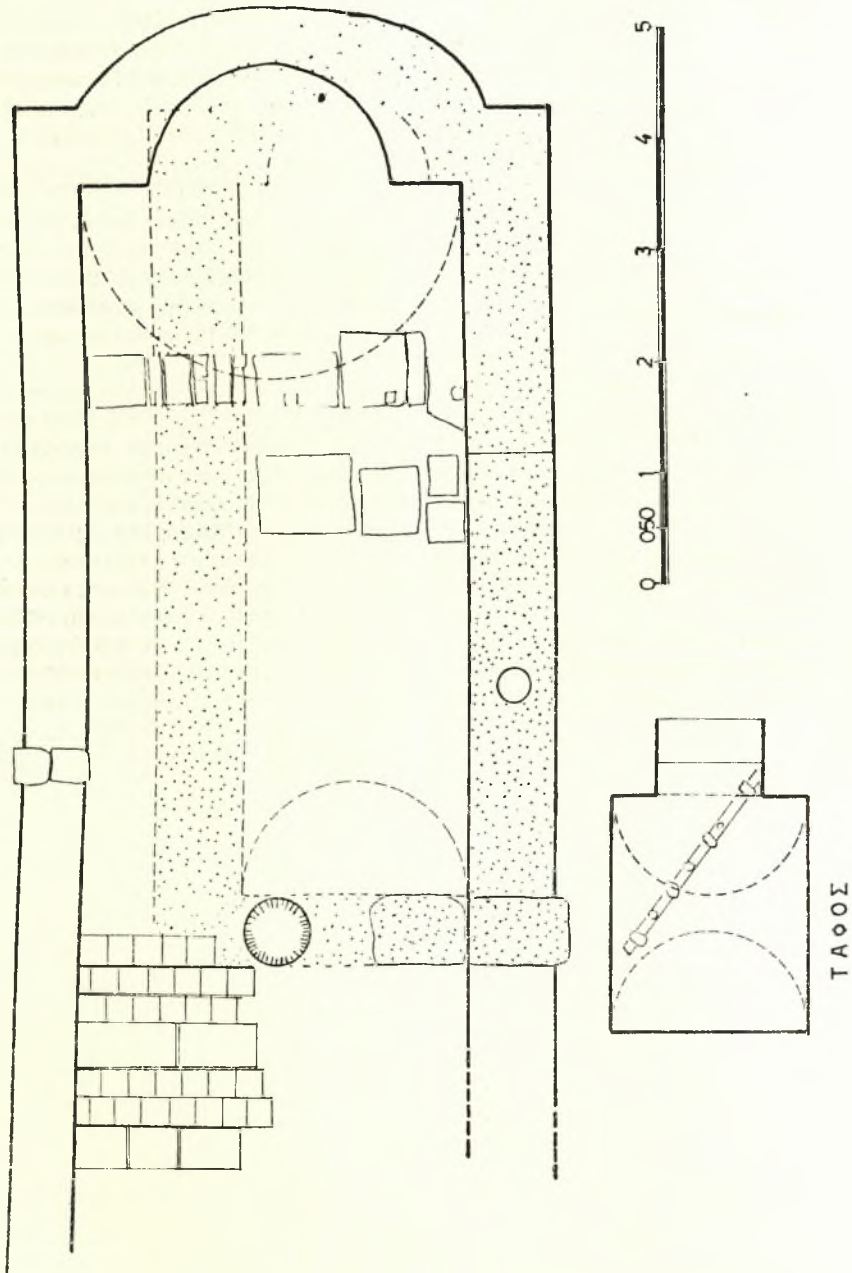
Σφάζεται εἰσέτι ὁ στυλοβάτης τοῦ τέμπλου ἐκ μαρμαρίνων δόμων, ἐξ ἀρχαίου κτίσματος, ἐπὶ τῶν ὁποίων ὑπάρχουν εἰσέτι οἱ τὸρμοι προσαρμογῆς τοῦ τέμπλου.

Εἰς ἐποχὴν μὴ δυναμένην νὰ καθορισθῆ ἀκριβῶς ὁ περιγραφεῖς ναῖσκος ἀντικατεστάθη ὑπὸ ἐτέρου, μεγαλύτερων διαστάσεων (Σχ ε δ. 5).

Ὁ νέος ναῖσκος ἐχρησιμοποίησε τὸν νότιον τοῖχον τοῦ προηγουμένου, μέρος τῆς ἀψίδος του, τὸν στυλοβάτην τοῦ τέμπλου, ὁ ὁποῖος ὁμως ἐπεξετάθη μέχρι τοῦ βορείου τοίχου, καὶ τὸ αὐτὸ δάπεδον, τὸ ὁποῖον συνεπληρώθη πρὸς δυσμὰς διὰ πηλίνων πλακῶν, διαστάσεων 0,26 × 0,26 μ., καὶ μαρμαρίνων, ἐναλλάξ. Εἰς τὴν θέσιν τοῦ δυτικοῦ τοίχου τοῦ ἀρχαιότερου ναῖσκου ἐσχηματίσθη δι' ἐνὸς κίονος δίβηλον ἄνοιγμα ἐπικοινωνίας μεταξὺ κυρίως ναοῦ καὶ νάρθηκος, τοῦ ὁποίου ἡ δυτικὴ πλευρὰ εἶναι τελείως κατεστραμμένη καὶ οὕτω δὲν κατέστη δυνατόν νὰ προσδιορισθῆ.

Τέλος, εἰς τὸ δυτικὸν ἡμισυ τοῦ νοτίου τοίχου ἐσχηματίσθη δι' ἐνὸς κίονος εἰς τὸ μέσον διπλοῦν τοξωτὸν ἄνοιγμα ἢ τυφλαὶ κόγχαι. Ὁ δεύτερος ναῖσκος ἔφερε ζωγραφικὸν διάκοσμον, ὡς μαρτυρεῖ τμῆμα τούτου διασωθῆν εἰς τὸν βόρειον τοῖχον παρὰ τὸ τέμπλον. Ἐκ τῆς ἐξετάσεως τοῦ τμήματος τούτου τῶν τοιχογραφιῶν καὶ ἐκ τοῦ τρόπου τῆς τοιχοδομίας ὁ ναῖσκος οὗτος δέον νὰ τοποθετηθῆ κατὰ τοὺς πρώτους μεταβυζαντινοὺς αἰῶνας.

Οἱ ἐξετασθέντες ναῖσκοι εἶχον οἰκοδομηθῆ ἐπὶ ἀρχαιότερων κατασκευῶν — ἑλληνιστικῶν καὶ ρωμαϊκῶν — τὰ ἐρείπια τῶν ὁποίων, ὡς καὶ τέσσαρες τάφοι σεσυλημένοι, εὐρέθησαν εἰς βάθος 5.40-6.10 μ. Ἄλλος τάφος καμαροσκεπῆς μετὰ δύο βαθμίδων καθόδου, ἀλλὰ σύγχρονος πρὸς τοὺς ναῖσκους, εὐρέθη νοτίως τούτων (Σχ ε δ. 5). Εἰς βάθος 0,45 μ. κάτωθεν τοῦ δαπέδου τοῦ καμαροσκεποῦς τούτου τάφου εὐρέθη ἀγωγὸς ἐκ πηλίνων σωλῆνων, οἱ ὁποῖοι φέρουν ὅπας διὰ τὸν κα-



Σχέδ. 5. Θήβαι. Οικόπεδον Θεοδώρου εις ὁδὸν Ἐπαμεινώνδα. Λείψανα δύο βυζαντινῶν ναύσκων

θαρισμόν των. Ὁ ἀγωγὸς κατευθύνεται πρὸς τὰς ἀρχαιότερας κατασκευάς, τὰς ἐδρεθείσας κάτωθεν καὶ δυτικῶς τῶν δύο ναίσκων ( Σ χ ἔ δ. 5 ).

Τέλος, εἰς τὸ διπλοῦν τοξωτὸν ἀνοιγμα τοῦ νοτίου τοίχου εὐρέθησαν ὁστᾶ ἀνήκοντα εἰς τρεῖς νεκρούς. Ἐκ τῶν ἀνευρεθέντων τάφων καὶ ἐκ τοῦ πλήθους τῶν ὁστών, τὰ ὁποῖα παρατηρήθησαν εἰς τὰ χώματα, μεταξὺ τοῦ δαπέδου τῶν ναίσκων καὶ τῶν εἰς μεγαλύτερον βάθος ἀρχαιότερων κατασκευῶν, συνάγεται, ὅτι ὁ χώρος ἐχρησιμοποιήθη ἀνέκαθεν διὰ ταφάς, οἱ δὲ δύο ναῖσκοι, λόγῳ τῶν μικρῶν τῶν διαστάσεων, θά ἦσαν κοιμητηριακοί.

## 2. Οἰκόπεδον Ι. καὶ Γ. Τζώρτζη

Κατὰ τὴν διασταύρωσιν τῶν ὁδῶν Πινδάρου καὶ Δίρκης, εὐρέθη εὐρεία ἡμικυκλικὴ ἀψίς, ἐστραμμένη πρὸς νότον, διαμέτρου 7.20 μ., σφζομένη εἰς ὕψος 2.35 μ. Ἡ τοιχοδομία τῆς εἶναι λίαν ἐπιμελημένη. Ζῶναι ἐξ ἐννέα ἐπαλλήλων σειρῶν ὀπτῶν πλίνθων, συνολικοῦ ὕψους 0,60 μ., ἐναλλάσσονται μὲ ζῶνας ἐκ πωρολίθων, ὕψους 0,35 μ. Ἡ ἐσωτερικὴ ἐπιφάνεια τῆς ἀψίδος ἔφερε ζωγραφικὸν διάκοσμον, ἐκτελεσμένον ἐπὶ ὑποστρώματος λεπτῆς κατεργασίας. Τὸ δάπεδον ἦτο ἐπεστρωμένον διὰ πηλίνων πλακῶν διαστ. 0,50 × 0,50 μ. Τὰ σημεῖα ἐπαφῆς τοῦ ἡμικυκλίου τῆς ἀψίδος μετὰ τοῦ δαπέδου ἔχουν προστατευθῆ, προφανῶς πρὸς

μεγαλύτεραν στεγανότητα, διὰ κεκλιμένου «κορδονίου» ἐκ κορασανίου.

Ἐπειδὴ πρόκειται περὶ κτίσματος ρωμαϊκῆς ἐποχῆς, ἀνήκον πιθανῶς εἰς συγκρότημα θερμῶν τῶν αὐτοκρατορικῶν χρόνων, ἢ λεπτομερεστέρα ἔκθεσις περὶ τῆς γενομένης ἐρεῦνης του θά γίνῃ ὑπὸ τῆς Θ' Ἀρχαιολογικῆς Περιφερείας.

## 3. Καδμείον ( Οἰκόπεδον Α. καὶ Σ. Τζώρτζη )

Κατὰ τὰς διεξαγομένας ὑπὸ τῆς Θ' Ἀρχαιολογικῆς Περιφερείας ἐρέυνας εἰς τὸν χώρον τοῦ Καδμείου, ( ὁδὸς Πινδάρου καὶ Ἀντιγόνης ), ἀπεκαλύφθη μέρος ἐκτεταμένου μεσαιωνικοῦ κτίσματος ἐκτεινομένου ὑπὸ τὰς οἰκίας καὶ τὴν ἀγορὰν τῆς νέας πόλεως.

Τὸ κτίσμα, ἢ τοιχοδομία τοῦ ὁποίου εἶναι ἰσχυροτάτη, ἔχει οἰκοδομηθῆ ἐπὶ παλαιότερων κτηρίων, ἐχρησιμοποιεῖτο δὲ ὡς λουτρῶν-βαλανεῖον. Ἦλθον εἰς φῶς δεξαμεναὶ ὕδατος, μέρος τῆς ἐστίας καὶ τοῦ ὑποκαύστου καὶ ἀγωγοὶ διοχετεύσεως τῆς θερμότητος, κατεσκευασμένοι εἰς πυκνάς σειρὰς καθ' ὅλον τὸ μῆκος τῶν παχέων τοίχων.

Τὰ σχέδια τοῦ ἀποκαλυφθέντος κτίσματος συμπεριελήφθησαν εἰς τὰ γενικὰ σχέδια τοῦ Καδμείου, τὰ συμπεράσματα δὲ περὶ τοῦ ἀποκαλυφθέντος μεσαιωνικοῦ κτίσματος θά διατυπωθῶσι μετὰ τὸ πέρας τῶν ἐρευνῶν, αἵτινες συνεχίζονται εἰσέτι.

II. ΑΛΖΑΠΙΔΗΣ

\*





Βοιωτία. Τανάγρα: α. Ἅγιος Ἰωάννης Νεκροταφείου. Ἐνατολική ὄψις, β. Ἅγία Παρασκευή.  
Ἐνατολική ὄψις

Π. ΛΑΖΑΡΙΔΗΣ



Βοιωτία: α. Ύπατον. Ναός Ἁγ. Κωνσταντίνου. Μαρμάρινον ἐπιστύλιον τέμπλου, β. Μονὴ Σαγματᾶ.  
Τὰ κελλία τῆς ἀνατολικῆς πλευρᾶς, γ. Μονὴ Σαγματᾶ. Τὸ καθολικὸν ἀπὸ ΝΑ.

Π. ΛΑΖΑΡΙΔΗΣ



Βοιωτία: α. Μονή Σαγματαῦ. Κόγχη ὑπὲρ τὴν θύραν τοῦ ἐξωνάρθηκος μετὴν ἐπιγραφὴν τῆς ἀνακαινίσεως (1675), β. Ὁ ναῖσκος τῆς Ἁγίας Μαρίνης

Π. ΛΑΖΑΡΙΔΗΣ



Βοιωτία. Ἁγία Μαρίνα: α. Ἡ Γέννησις, β. Ἡ Ὑπαπαντή

Π. ΛΑΖΑΡΙΔΗΣ



Βοιωτία: α. Ἁγία Μαρίνα. Ἡ Κοίμησις τῆς Θεοτόκου, β. Ἁγ. Γεώργιος Ἀκραϊφνίου ἀπὸ ΒΔ.

Π. ΛΑΖΑΡΙΔΗΣ



Βοιωτία. Ἁγ. Γεώργιος Ἀκραϊφνίου: α. Ἡ κόγχη τοῦ Ἱεροῦ, β. Ὁ ναὸς ἀπὸ ΝΔ.

Π. ΛΑΖΑΡΙΔΗΣ