

ΑΡΧΑΙΟΤΗΤΕΣ ΚΑΙ ΜΝΗΜΕΙΑ ΒΟΙΩΤΙΑΣ

Μουσείον Θηβών

Ἐκθεσις. Κατὰ τὸ ἔτος 1963 ἐξετέθησαν εἰς δύο νεοκατασκευασθεῖσας προθήκας ἀγγεῖα ἐκ τῶν παλαιῶν ἀνασκαφῶν τοῦ Καδμείου (ψευδόστομοι ἐνεπίγραφοι ἀμφορεῖς - Πί ν. 220α) ὡς καὶ ἀγγεῖα ἐκ τῶν προσφάτων ἐν Βοιωτίᾳ ἀνασκαφῶν (Μυκηναϊκὰ ἐκ τῶν λαξευτῶν τάφων Καλλιθέας καὶ Πρωτοελλαδικὰ ἀνευρεθέντα εἰς τὸ ἐν Θήβαις οἰκόπεδον Θεοδώρου). Ὁ μέγας πίθος τῆς Εὐτρήσεως (Πί ν. 220β) ἐποθετήθη ἐπὶ νέας ξυλίνης βάσεως. Μικραὶ ἀλλαγαὶ ἐγένοντο εἰς τὰς προθήκας, ὅπου τὰ ἀγγεῖα τῆς Ριτσώνας, τὰ ὅποια ὁ ἀεὶμνηστος Ἔφορος Ι. Θρεψιάδης δὲν εἶχε προλάβει νὰ τακτοποιήσῃ.

Ἔργαστήριον. Τὸ παλαιὸν ἐργαστήριον τοῦ Μουσείου, μικρὸν καὶ ἐλλιπέστατον (ἐλπίζεται ὅτι συντόμως μὲ τὴν μελετωμένην ἐπέκτασιν τοῦ Μουσείου θὰ ἀποκτηθῶν συγχρονισμένα ἐργαστήρια) δὲν προσφέρεται διὰ τὴν διεξαγωγὴν ἐργασιῶν μεγάλης κλίμακος, ὡς ἀπαιτοῦν αἱ ἀνάγκαι τοῦ Μουσείου. Κατόπιν ὠρισμένων μικρῶν μεταρρυθμίσεων ἐν τούτοις καὶ τοῦ ἐφοδιασμοῦ του μὲ τὸν ἀπολύτως ἀπαραίτητον τεχνικὸν ἐξοπλισμὸν ἐπετευχθη, ὅπωςδὴποτε, ἡ ἐξυπηρέτησις τῶν πλέον ἐπείγουσῶν ἀναγκῶν.

Συνεκολλήθησαν οὕτω καὶ συνεπληρώθησαν πλεῖστα ἀγγεῖα ἐκ τῆς ἀνασκαφῆς τοῦ οἰκοπέδου Θεοδώρου καὶ τῶν τάφων τῆς Καλλιθέας, ὡς καὶ ἀγγεῖα καὶ εἰδῶλια ἐκ τάφων Καναπίτσας Θηβῶν καὶ Κάστρου Κοπαΐδος. Ἐκαθαρίσθησαν καὶ ἐσταθεροποιήθησαν οἱ ἐν τῷ Καδμείῳ εὐρεθέντες σφραγιδοκύλινδροι καὶ ἐλήφθησαν ἐξ αὐτῶν ἔκτυπα. Αἱ τοιχογραφίαι (ἐκ τῶν παλαιῶν ἀνασκαφῶν τοῦ Καδμείου) ἐκαθαρίσθησαν καὶ συνεκολλήθησαν πολλὰ νέα τεμάχια. Κατόπιν τούτου τὰ σχέδια τῆς δ. Η. Reusch (Die zeichnerische Rekonstruktion des Frauenfrieses im Böotischen Theben) χρῆζον ἀναθεωρήσεως. Αἱ ἐν λόγῳ τοιχογραφίαι ἐταξινομήθησαν ἐντὸς εἰδικῶς κατασκευασθέντων πλαισίων, ἅτινα ἐποθετήθησαν πρὸς τὸ παρὸν εἰς ἐρμάρια, μέχρις ὅτου καταστῆ δυνατὴ ἡ ἐκθεσίς των εἰς τὸ Μουσεῖον. Αἱ ἀνωτέρω ἐργασίαι ἀνετέθησαν εἰς τὸν ἀρχιτεχνίτην κ. Ζ. Κανάκη, κατόπιν εὐγενοῦς συγκαταθέσεως τῆς Ἀρχαιολογικῆς Ἐταιρείας, πρὸς τὴν ὅποιαν ἐκφράζομεν καὶ ἐντεῦθεν τὰς εὐχαριστίας μας. Εἰς τὴν ἐπιμέλειαν καὶ ἐπιδεξιότητα αὐτοῦ ὀφείλεται καὶ ἡ ἐξαγωγή ὀλοκλήρου τῆς ταφῆς

τῆς εὐρεθείσης ὑπὸ τὸ δάπεδον τῆς Πρωτοελλαδικῆς οἰκίας ἐπὶ τοῦ οἰκοπέδου Θεοδώρου, ὡς καὶ ἡ μεταφορὰ αὐτῆς εἰς τὸ Μουσεῖον, ὅπου καὶ προέβη οὗτος εἰς σταθεροποίησιν τοῦ σκελετοῦ. Πολύτιμος ὑπῆρξεν, ἐπίσης, ἡ βοήθεια τοῦ αὐτοῦ ἀρχιτεχνίτου εἰς τὴν ἐξαγωγὴν χαλκῶν ἀντικειμένων ἐκ τῶν ἀνασκαφῶν εἰς τὸ οἰκόπεδον Παυλογιαννοπούλου.

Συγχρόνως, ἤρξισεν ἡ ἀποκατάστασις τῶν ἀγγειῶν ἐκ τῶν παλαιῶν ἀνασκαφῶν τῆς Ριτσώνας, τὰ ὅποια εἶχον ἄλλοτε ἀτελῶς συμπληρωθῆ καὶ εἶχον ἐν τῷ μεταξύ ὑποστῆ καὶ προσθέτους φθορὰς κατὰ τὸν ἐγκλιβωτισμὸν των εἰς τὰς ἀρχὰς τοῦ τελευταίου πολέμου. Τὴν ἐργασίαν ταύτην ἐξετέλεσεν ὁ τεχνίτης τοῦ Ἐθνικοῦ Ἀρχαιολογικοῦ Μουσείου Στ. Κασσανδρῆς, κατόπιν παρασχεθείσης πρὸς τοῦτο ἀδείας ὑπὸ τοῦ Διευθυντοῦ κ. Χ. Καρούζου. Τὰ ἀγγεῖα ἐκ τῶν τελευταίων ἐργασιῶν εἰς τὸ Πτῶον ἐκαθάρισεν εἰς τὸ ἐργαστήριον τοῦ Μουσείου καὶ συνεκόλλησεν ὁ κ. Ἀ. Μαρίνης, ἐργασθεὶς διὰ λογαριασμὸν τῆς Γαλλικῆς Ἀρχαιολογικῆς Σχολῆς.

Ἀποθήκαι. Ἡ παντελής ἔλλειψις ἀποθηκῶν τοῦ νέου κτηρίου τοῦ Μουσείου καθιστᾷ ἄκρως δυσχερῆ τὴν ἐργασίαν ταξινομήσεως τοῦ ἀρχαιολογικοῦ ὕλικου. Ἀνελήφθησαν ὅμως μικραὶ ἐπισκευαὶ καὶ κατάλληλος διαρρυθμίσις εἰς ἄλλα κτίσματα, εὐρισκόμενα ἐντὸς τοῦ περιβόλου τοῦ Μουσείου, τὰ ὅποια κατόπιν τούτου κατέστη δυνατὸν νὰ χρησιμοποιῶνται προσωρινῶς ὡς ἀποθήκαι. Οὕτω ἐντὸς τοῦ Μεσαιωνικοῦ Πύργου μετεφέρθησαν, περὶ τὰ 50 κιβώτια, τὰ ὅποια δὲν ἔχουν εἰσέτι ἀπὸ τοῦ πολέμου ἀνοιχθῆ. Εἰς ἀποθήκην ἀνατολικῆς τοῦ Πύργου κατεσκευάσθησαν θέσεις καὶ ἐποθετήθησαν ἐπ' αὐτῶν τὰ ἐκκιβωτιζόμενα ἀντικείμενα. Τὸ ὑπόστεγον, τὸ εὐρισκόμενον βορείως τοῦ Μουσείου, διεμορφώθη εἰς ἀποθήκην, ἐντὸς τῆς ὁποίας ἐταξινομήθησαν ὄστρακα τῶν νέων ἀνασκαφῶν. Ὁλον τὸ παλαιὸν ὕλικόν, τὸ φυλασσόμενον ἐντὸς ἐνὸς στρατιωτικοῦ «τάλλ», κατενεμήθη ἐντὸς τῶν τριῶν αὐτῶν χώρων καὶ τοῦ Ἔργαστηρίου.

Περίβολος. Εἰς τὸν περίβολον ἐξετέθησαν ἐπιγραφαὶ, ἐπιτύμβια ἀνάγλυφα, διάφορα ἀρχιτεκτονικὰ κ.ἄ. Τὰ παλααιοχριστιανικὰ γλυπτὰ συνεκεντρώθησαν εἰς τὴν αὐλὴν, βορείως τοῦ Πύργου, ἐνῶ τὰ καλύτερα ἐξ αὐτῶν ἐξετέθησαν εἰς τὴν ἐξωτερικὴν ἀνατολικὴν πλευρὰν τοῦ Μουσείου.

Γραφεῖον. Συνεκεντρώθησαν ἅπαντα τὰ ἔγγραφα τοῦ ἀρχείου ἀπὸ τοῦ 1871 καὶ ἐγένετο ἀποδελτιώσις εἰς ὅ,τι ἄφορᾷ τὰ ἀρχαιολογικὰ μνημεῖα τῆς περιοχῆς. Τὰ βιβλία τῆς βιβλιοθήκης τοῦ Μουσείου ἐταξινομήθησαν καὶ κατεγράφησαν

εις νέον κατάλογον. Ἡ βιβλιοθήκη ἐπλουτίσθη δι' 28 νέων συγγραμμάτων ἐξ ἀγορᾶς καὶ 18 ἐκ δωρεῶν, ἐξ ὧν 8 τόμοι περιοδικῶν. Ἄνω τῶν 70 ἀντικειμένων κατεγράφησαν εἰς τὸ Βιβλίον Εἰσαγωγῆς, εἰσαχθέντων εἰς τὸ Μουσεῖον ἐκ περισυλλογῆς καὶ ἀνασκαφῶν ἢ προσκομισθέντων ὑπὸ ιδιωτῶν. Τὰ πλεῖστα ἐφωτογραφήθησαν καὶ οὕτω ἐτέθησαν αἱ βάσεις δι' ἕν φωτογραφικὸν ἀρχειον. Ὅλοι οἱ παλαιοὶ χάρται, τὰ σχέδια, αἱ φωτοτυπῖαι καὶ τὰ ἔκτυπα τῶν ἐπιγραφῶν κατεγράφησαν καὶ ἠριθμήθησαν. Εἰς τὸ γραφεῖον, συνεκεντρώθησαν ἐπίσης τὰ ὀλίγα νομίσματα τοῦ Μουσείου, εἰς τὰ ὅποια προσετέθησαν περὶ τὰ 100 νέα, παραδοθέντα ὑπὸ ιδιωτῶν.

ΑΝΑΣΚΑΦΙΚΑΙ ΕΡΕΥΝΑΙ ΕΝΤΟΣ ΤΗΣ ΠΟΛΕΩΣ
ΤΩΝ ΘΗΒΩΝ

Ἡ ἀρξάμενη ἐν τῇ πόλει τῶν Θηβῶν ἀνοικοδόμησις κατέστησεν ἀπαραίτητον τὴν συστηματικὴν παρακολούθησιν τῶν οἰκοπέδων. Ἐλήφθησαν στοιχεῖα διὰ τὴν μελέτην τῆς ἀρχαίας πολιοδομίας, καὶ ἐγένετο, ὅπου ἐκρίθη ἀπαραίτητος, ἀνασκαφικὴ ἔρευνα¹.

Ἄνασκαφὴ Οἰκοπέδου Θεοδώρου
(Σ χ ε δ. 1)

Ἐπὶ τοῦ ἐπὶ τῆς ὁδοῦ Ἐπαμεινώνδα 61 οἰκοπέδου Π. Θεοδώρου, κατὰ τὴν διάνοξιν ὀρυγμάτων διὰ τὴν θεμελίωσιν οἰκίας, εὐρέθησαν διὰ πρώτην φοράν ἐν Θήβαις εἰς συστηματικὰ στρώματα ἐν ἀφθονίᾳ λείψανα Πρωτοελλαδικοῦ οἰκήματος, κυρίως δωμάτια, ἐκ τῶν ὁποίων διεσώθησαν 2 παράλληλοι τοῖχοι καὶ ἐπ' αὐτῶν 2 ἔτεροι κάθετοι, μήκους μέχρι 8.5 μ. καὶ ὕψους μέχρι 1 μ. με δάπεδον ἐκ κτυπητῆς γῆς. Περὶ τοὺς 5 ἀβαθεῖς «βόθροισι» με τοιχώματα ἐκ πηλοῦ εὐρέθησαν ἐντὸς τῶν δωματίων ἢ εἰς τὴν διασταύρωσιν τῶν τοίχων (Π ἰ ν. 221β). Ὑπὸ τὸ δάπεδον τοῦ ἐνὸς δωματίου εὐρέθη σκελετὸς εἰς στάσιν ὀκλάζουσαν, ὃ ὁποῖος ἀπεσπᾶσθη καὶ μετεφέρθη εἰς τὸ Μουσεῖον Θηβῶν (Π ἰ ν. 221 α). Εἶναι οὗτος τὸ πρῶτον παράδειγμα ἐν Βοιωτίᾳ σκελετοῦ περισυλλεγέντος εἰς ἀρτίαν κατάστασιν, τούτου ἐπιτευχθέντος χάρις εἰς τὴν δεξιότεχνίαν τοῦ κ. Ζ. Κανάκη. Τῆς ἀνασκαφῆς ἐπεστάτησεν ἡ δ. Κ. Κώστογλου, με τὴν συνεργασίαν τῆς ὁποίας θὰ δημοσιευθῇ αὕτη ἐν καιρῷ. Τὰ ἐρείπια ἐκαλύφθησαν διὰ χωμάτων, προκειμένου νὰ κτισθῇ ἡ νέα οἰκία, ἀφοῦ προηγουμένως ἐσχεδιάσθησαν καὶ ἐφωτογραφήθησαν.

Εὐρήματα. Περισυλλεγὴ μὲγας ἀριθμὸς ὀστράκων

1. Εἰς τὰς κατωτέρω ἀνασκαφὰς σημαντικῶς ἐβοήθησαν οἱ ἀρχαιολογοὶ κ. Ι. Μαυρίκης καὶ δ. Ν. Ἐτζέογλου.

κων Πρωτοελλαδικῆς ἐποχῆς, ἐκ τῶν ὁποίων συνεκολλήθησαν περὶ τὰ 10 ἀγγεῖα. Μοναδικὴ εἶναι ἡ ἀσκοειδῆς πρόχους μετὰ τὸ ἀπλοῦν γεωμετρικὸν κόσμημα περὶ τὴν κοιλίαν καὶ εἰς τὴν βᾶσιν τῆς λαβῆς, ἀρ. 334², (Π ἰ ν. 222 β). Ἀσφαλῶς δύνανται νὰ συναρμολογηθοῦν πολλὰ ἀκόμη ἐκ τῶν ὀστράκων, τῶν ὁποίων ἡ ποιότης εἶναι ἐξαιρετικὴ. Περισυλλεγῆσαν εἰσέτι ὀλίγα λίθινα καὶ ὀστῆνα ἐργαλεῖα, μία χαλκῆ τριχολαβίς, ἀρ. 338 (Π ἰ ν. 222 α) καὶ μία ψῆφος ἐξ ὑαλομάζης, ἀρ. 335, μετὰ παράστασιν λέοντος (Π ἰ ν. 222 γ). Αὕτη εὐρέθη παρὰ σκελετὸν περὶ τὸ μέσον τοῦ οἰκοπέδου, ὅπου ὁμως δὲν καθίστατο δυνατὴ διὰ τεχνικὸς λόγους ἡ περαιτέρω ἔρευνα.

Βυζαντινὸς ναός. Ἐπὶ τοῦ αὐτοῦ οἰκοπέδου, καὶ ἐπὶ τῆς δυτικῆς αὐτοῦ πλευρᾶς, ἀπεκαλύφθη ναὸς βυζαντινὸς τοῦ 12ου αἰῶνος κατὰ τὴν γνώμην τοῦ Ἐφόρου κ. Π. Λαζαρίδης καὶ πολλοὶ ταφαὶ βυζαντινῶν χρόνων. Περὶ τὰ 28 μαρμάρινα τεμάχια, δι' ὧν ἦτο ἐπεστρωμένον τὸ δάπεδον τοῦ ναοῦ, μετεφέρθησαν εἰς τὸ Μουσεῖον.

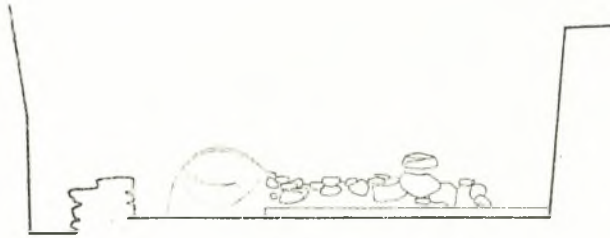
Κατὰ τὴν ἀποχωμάτωσιν τῶν πρώτων ἡμερῶν, εἶχεν εὐρεθῆ καὶ μία ἐπιμήκης μαρμαρινὴ στήλη, ἀρ. 103, φέρουσα ἐπὶ τῆς μιᾶς πλευρᾶς ὠραῖαν ἀνάγλυφον χεῖρα μετὰ τοῦ βραχίονος γυναικὸς καὶ ἐγχαράκτους στεφάνους (Π ἰ ν. 222 δ).

Ἄνασκαφὴ Οἰκοπέδου Ἰ. κ. Γ. Τζώρτζη
(Σ χ ε δ. 2)

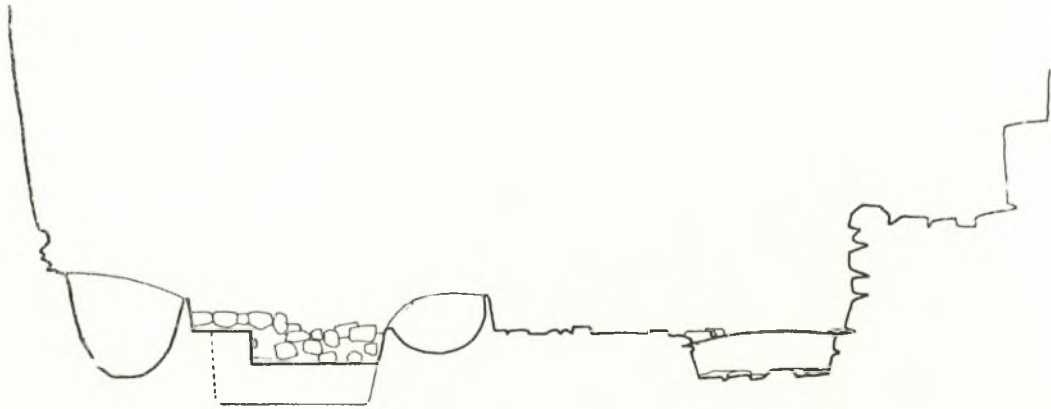
Ἐπὶ τῶν ὁδῶν Πινδάρου καὶ Δίρκης, μετὰ τὴν κατεδάφισιν παλαιᾶς οἰκίας πρὸς ἀνέγερσιν νέας, ἀπεκαλύφθη, κατὰ τὸ νότιον τμήμα τοῦ οἰκοπέδου, ἡμικυκλικὴ ἀψίς (Π ἰ ν. 223 α) πρὸς νότον, διαμέτρου 7.20 μ., ἀνήκουσα εἰς μέγαν κτίσμα, πιθανῶς Νυμφαῖον. Ἡ κόγχη διατηρεῖ ἐμπροσθεν αὐτῆς τμήμα δαπέδου ἐκ πηλίνων πλακῶν, διαστάσεων 0,50 × 0,50 μ. Τὸ σφῶζόμενον ὕψος αὐτῆς κατὰ τὸ μέσον φθάνει τὰ 2.56 μ., κατὰ δὲ τὰ ἄκρα, ἐντελῶς κατεστραμμένη, διατηρεῖ κατὰ τὸ δυτικὸν σκέλος τὸν τελευταῖον δόμον τοῦ θεμελίου, ὅστις κάμπτεται πρὸς δυσμᾶς, ἀποτελῶν πιθανῶς τμήμα ἐτέρας κόγχης. Ἡ τοιχοποιία τῆς κόγχης ἀπετελεῖτο ἐξ ἐπαλλήλων σειρῶν τετραγωνικῶν παρολίθων καὶ λεπτῶν πλίνθων, εἰς τινὰ δὲ σημεῖα ἐσφῶζοντο ἐπιχρίσματα μετὰ ἰχνη χρωμάτων.

Εὐρήματα. Ἀρχιτεκτονικὰ μέλη, ἀνήκοντα πιθανώτατα εἰς τὸ ὡς ἄνω κτίσμα, εἶναι: α) μαρμαρινὸν ἀβακοτὸν ἐπίκρανον, ἀρ. 126 (Π ἰ ν. 223β), φέρον κατὰ τὰς στενάς πλευράς, μεταξύ 5 ζευγῶν

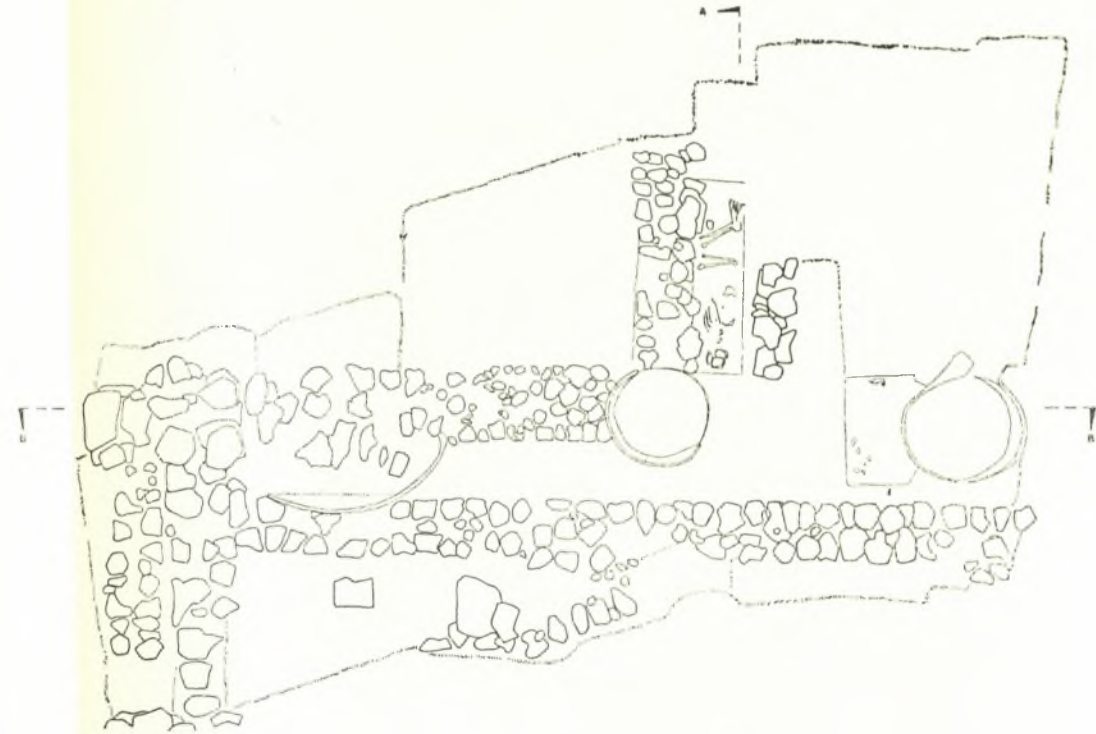
2. Οἱ ἀριθμοὶ τῶν ἀντικειμένων εἶναι προσωρινοὶ καὶ ἀντιστοιχοῦν πρὸς αὐτοὺς τοῦ Βιβλίου Εἰσαγωγῆς τοῦ Μουσείου Θηβῶν.



ΤΟΜΗ Α-Α

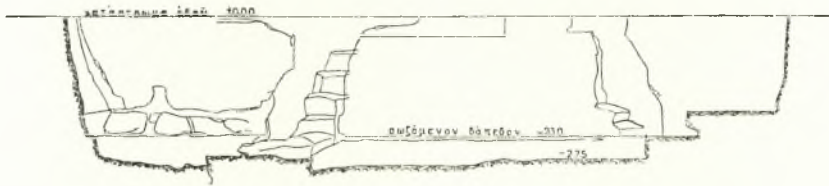


ΤΟΜΗ Β-Β

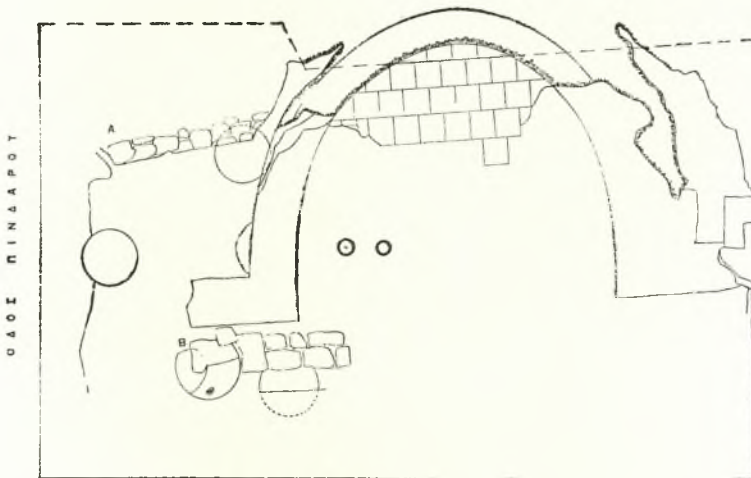


ΚΑΤΩΓΙΕ

Σχέδ. 1. Οικόπεδο Π. Θεοδώρου. Όδος Έλαμεινόνδα 61. Λεύσανα ΠΕ οικήματος. Κάτωγιοι, Τομαί.
(Άρχιτέκτων Χατζηθεοδώρου)



ΤΟΜΗ ΚΛ. 150



ΟΔΟΣ ΔΙΡΚΗΣ

ΚΑΤΟΨΙΣ ΚΛ. 150

Σχέδ. 2. Θήβαι. Οικόπεδον Ί. κ. Γ. Τζώρτζη (Πινδάρου και Δίρκης).
Τομή και κάτοψις άψίδος

ἀναγλύφων ταινιών, φύλλα ἀκάνθης. Ὡς δεικνύουν τρεῖς ὀρθογώνιοι ἔντομα ἐπὶ τῆς ἄνω ἐπιφανείας, τούτο εἶχε τεθῆ εἰς δευτέραν χρῆσιν (μῆκ. 0,68, πλ. 0,495, ὕψ. 0,20μ. καὶ β) ἡμισυ κιονοκράνου ἐκ τεφροῦ λίθου μετὰ τῆς μιᾶς ἑλικος, ἀρ. 137 (Πί ν. 223 γ). Ἐπὶ τῆς ἄνω ἐπιφανείας τῆς πλίνθου ὑπάρχει ἐπιγραφή ἐξ 8 στίχων εἰς δύο στήλας δεικνύουσα ὅτι εἰς δευτέραν χρῆσιν μετετρέπη εἰς κιονοκράνον³.

Ἀνατολικῶς τῆς ἀψίδος εὐρέθησαν λείψανα δύο ἐπαλλήλων προϊστορικῶν τοιχιῶν, 5 βόθροι περιέχοντες ὄστρακα Πρωτοελλαδικὰ καὶ ἴχνη καύσεως, καθὼς καὶ σκελετὸς ἀνθρώπου εἰς συνεσταλμένην στάσιν παρὰ τοίχιον ΠΕ ἐποχῆς.

Ἐγένοντο τὰ ἀπαραίτητα σχέδια καὶ ἐλήφθησαν φωτογραφίαι ἀκολούθως, ἐδόθη εἰς τοὺς ἰδιοκτῆτας ἄδεια οἰκοδομήσεως.

Οἰκόπεδον Ἀ. κ. Σ. Τζώρτζη

Τὸ ἐπὶ τῶν ὁδῶν Πινδάρου καὶ Ἀντιγόνης οἰκόπεδον τῶν ἀδελφῶν Τζώρτζη (Πί ν. 224) ἐπαρουσίασε τὸ μεγαλύτερον ἐνδιαφέρον, λόγῳ τῆς γεινιῶσεώς του μετὰ τὸ ὑπὸ τοῦ Κεραμοπούλλου ἀνασκαφῆν τμήμα τοῦ Καμείου. Ἡ ἀνασκαφὴ ἐνεφάνισε πολλὰς δυσκολίας: α. Ὁ ἰδιοκτῆτης εἶχεν ἦδη ἀνοίξει ὀρύγματα διὰ τὴν θεμελίωσιν τῆς οἰκίας καὶ ἐγένοντο ζημίαι συνεπεῖα διατρήσεως τῶν στρωμάτων. β. Αἱ παρακείμεναι οἰκίαι, ἀποδειχθεῖσαι ἐτοιμόρροποι, ἐχρειάσθη νὰ υποστηριχθῶν διὰ πυκνῶν δοκῶν, αἱ ὅποια ἔδημιούργησαν πρόσθετον δυσχέρειαν εἰς τὴν ἀνασκαφὴν τοῦ χώρου. γ. Αἱ συχναὶ βροχαὶ καὶ χιονοπτώσεις, κατὰ τοὺς τελευταίους μῆνας τοῦ ἔτους, κατέστησαν ἀκόμη δυσκολωτέραν τὴν ἀνασκαφὴν.

Ἡ ἀνασκαφικὴ ἔρευνα, συνεχισθεῖσα ὑπὸ τὴν διεύθυνσιν τοῦ Ἐφόρου κ. Ν. Πλάτωνος καὶ ἐκταθεῖσα καθ' ὄλον τὸν ἀκάλυπτον χῶρον, ἐπεφύλασσε τὰς μεγαλύτερας ἐκπλήξεις. Ἐν πρώτοις, κατὰ τὸ ΝΑ. τμήμα τοῦ οἰκοπέδου, ἀπεκαλύφθη κτήριον κλασσικῶν ἢ πρωίμων ἐλληνιστικῶν χρόνων, ὀρθογώνιον, τοῦ ὁποίου ἡ Ν. πλευρὰ θὰ εὐρίσκειται κάτωθεν τῆς ὁδοῦ Ἀντιγόνης ἢ καὶ πέραν αὐτῆς (δυτικὸς τοίχος 9 μ., βόρειος 13 μ.). Ὁ δυτικὸς τοίχος (Πί ν. 225 α), ὕψους 3.45 μ., σφίξει 8 δόμους ἐκ κροκαλοπαγῶν καὶ πάρων λίθων διατεταγμένων κατὰ ἰσοδομικὸν τρόπον, τοῦ ὁποίου ἡ ἐξωτερικὴ ἐπιφάνεια εἶναι περισσότερον ἐπιμελημένη (Πί ν.

225β). Ἐσωτερικῶς τοῦ κτηρίου ὑπῆρχε διατάραξις μετὰ εἰσχώρησιν πολλῶν ρωμαϊκῶν στοιχείων. Εἰς ἕτερον σημεῖον τοῦ οἰκοπέδου, εὐρέθησαν ἀρχιτεκτονικὰ τεμάχια, ἀνήκοντα πιθανῶς εἰς τὸ ὡς ἄνω κτήριο. Μεταξὺ αὐτῶν, ἔκειντο τμήμα δωρικοῦ κιονοκράνου φέρον εἰς τὸ ὑποτραχήλιον σειρὰν τριγωνικῶν φύλλων, τμήμα ἐμφαρμένου ραβδωτοῦ κίονος κ.ἄ.

Παρὰ τὸν βόρειον τοῖχον τοῦ κτηρίου εὐρέθησαν: α) ἀγαλμάτιον Ἀθηνᾶς μαρμάρινον ἀκέφαλον, ἀριθ. 149, ὕψους 0,22 μ. (Πί ν. 226 α) καὶ β) κεφαλὴ γυναικὸς μαρμαρίνη, ἀρ. 150, ὕψους 0,15 μ. (Πί ν. 226 β) ἀνήκοντα εἰς πρωίμων ρωμαϊκοὺς χρόνους. Ρωμαϊκὸν ὡσαύτως εἶναι τὸ μόνον εὐρεθὲν χαλκοῦν νόμισμα μετὰ προτομὴν Ἀθηνᾶς ἐπὶ τῆς ἐμπροσθίας ὄψεως καὶ τὸν Θεμιστοκλῆν ἐπὶ πῦρας πλοίου ἐπὶ τῆς ὀπισθίας (πρβλ. Svoronos, Les monnaies d' Athènes Pl. 97, 27).

Δυτικῶς τοῦ ἀνωτέρου κτηρίου καὶ κατὰ τὸ ΝΔ. ἄκρον τοῦ οἰκοπέδου, ὑπῆρχε τμήμα ρωμαϊκοῦ λουτροῦ, ἐκτισμένου διὰ λίθων, εἰλημμένων ἐκ τοῦ ἑλληνικοῦ κτηρίου, διαστάσεων 3.20 × 1.45 μ. Τούτου ἐσφίξετο τὸ δάπεδον καὶ πέντε στυλίσκοι ὑποκαύσταν ἐκ δισκοειδῶν πλίνθων.

Ἐπὶ τὰ ρωμαϊκὰ στρώματα, ἀνεφάνη γωνία κτηρίου μυκηναϊκοῦ, ἢ χρονολογία τοῦ ὁποίου διεπιστώθη ἄμέσως ἐκ τῶν εὐρεθέντων θησαυρῶν τῶν σφραγίδων καὶ ἑνὸς μυκηναϊκοῦ πίθου (Πί ν. 226 γ).

Μετὰ τὴν ἀφαίρεσιν τῶν λειψάνων τοῦ ρωμαϊκοῦ λουτροῦ ἀπεκαλύφθησαν οἱ τρεῖς τοῖχοι τοῦ μυκηναϊκοῦ κτίσματος. Ὁ βόρειος, ὕψους 2.50 μ. καὶ μήκους 4.70 μ., προχωρεῖ ὑπὸ τὴν γειτονικὴν πρὸς Δ. εὐρισκομένην ἀποθήκην, ὁ ἀνατολικὸς ὑπολογίζεται συνολικοῦ μήκους 6.50 μ. Τὸ πάχος ἀμφοτέρων εἶναι 1.10 μ. Ὁ νότιος, ὁ ὁποῖος εὐρίσκειται κατὰ τὸ πρηνὲς τῆς ὁδοῦ Ἀντιγόνης, φαίνεται νὰ ἀποτελῇ μεσοτοιχίαν, ἐνθ' ὁ βόρειος καὶ ὁ ἀνατολικός, λόγῳ τοῦ μεγάλου πάχους καὶ τῆς κατασκευῆς τῶν, εἶναι προφανῶς ἐξωτερικοὶ τοῖχοι μεγαλοπρεποῦς κτηρίου ἐκτεινομένου πρὸς ΝΔ.

Εἰς τὸ ἐσωτερικὸν τοῦ δωματίου τούτου εἶχε καταρρεῦσει ὁ τοίχος τοῦ δευτέρου ὀρόφου (ὁ λίθινος φθάνει ὀψωσθήποτε τὸ ὕψος αὐτοῦ, ἀφοῦ καὶ ἴχνη ξυλίνης δοκοῦ εἶναι ἐσωτερικῶς ὁρατὰ εἰς ὕψος περίπου 2 μ.), ἀποτελούμενος ἐκ σειρῶν πλίνθων καὶ συνδετικῆς ὕλης ἐκ γῆς κοκκινωπῆς (Πί ν. 227 α). Τὰ λείψανα τοῦ πλινθίνου τούτου τοῖχου ἐφωτογραφήθησαν εἰς διάφορα στάδια καὶ κατόπιν ἀφηρέθησαν κατὰ στρώσεις (Πί ν. 227 β).

Τὴν 13ην Σεπτεμβρίου ἤλθεν εἰς φῶς ἕνας θη-

3. Εἰς τὸ Μουσεῖον Θηβῶν εὐρέθησαν ἀργότερον δύο ἕτερα τεμάχια συνανήκοντα εἰς τὸ κιονόκρανον καὶ συμπληροῦντα τὴν ἐπιγραφὴν, τὸ ἐν ἐξ αὐτῶν δημοσιευθὲν ἤδη εἰς I G. VII 2422.

σαυρός: Είς βάθος 4 μ. περίπου από τῆς ἐπιφανείας τῆς ὁδοῦ καί εἰς ὀλίγην ἀπόστασιν ἀπὸ τὸν ἀνατολικὸν τοῖχον εὐρέθησαν 40 κύλινδροι ἐξ ἀγάλτου λίθου εἰς μεγάλην ποικιλίαν σχημάτων καὶ ἀποχρώσεων. Δύο ἐξ αὐτῶν ἦσαν κεκοσμημένοι δι' ἐγγλύφου παραστάσεως ἀναμφισβητήτου μυκηναϊκῆς ἐργασίας, ὁ μὲν εἰς μὲ θέμα γρυπὸς κατ' ἐνώπιον μὲ τεταμένας τὰς πτέρυγας, ἀριθ. 174 (Πί ν. 228 α) καὶ ἕτερος κατὰ μίμησιν ἀνατολικῶν μὲ θέμα ἀφ' ἐνὸς γρυπὸς κατασπαράσσοντος ἐλαφον(;) καὶ ἀφ' ἑτέρου πότου θηρῶν (Πί ν. 228 β). Τὴν μεγαλύτεραν ὁμοῦ ἐκπλαξιν ἐπροξένησεν ἡ ἀνεύρεσις 38 κυλίνδρων ἐκ κυανοῦ ἡμιπολυτίμου λίθου (lapis lazuli), ἐνίοτε μὲ λευκὰς φλεβώσεις, τοῦ εἶδους τοῦ καταχρηστικῶς ὀνομαζομένου κυάνου, ἐκ τῶν ὁποίων 12 φέρουν παράστασιν ἀνατολικῆς τεχντροπίας, συνοδευομένην συχνὰ καὶ διὰ γραφῆς σφηνοειδοῦς μὲ διάταξιν εἰς κατακόρυφους στήλας, κατὰ τὸ πλεῖστον διὰ χαρῶν διαχωριζομένας. Τὰ θέματα, γνωστὰ ἐκ τοῦ κύκλου τῶν βαβυλωνιακῶν, κασσιτικῶν καὶ συροχεττικῶν, συνίστανται κυρίως εἰς παράστασιν ἀνταπῶν ζώων (λεόντων, γρυπῶν) καὶ δαιμόνων, γενειοφόρων ἱερατικῶν μορφῶν, σειρᾶς γυναικείων καὶ ἀνδρικών μορφῶν, μεταξὺ τῶν ὁποίων παρεμβαίνουν ζῶα, φυτὰ ἢ ἄλλα δαιμονικά ὄντα, ὡς ἐπίσης διάφορα σημεῖα ἢ σύμβολα (σταυρός, ρόμβος, ἄστρον, ρόδαξ). Ἐδῶ ἐκονίζονται οἱ σφραγιδοκύλινδροι ὑπ' ἀριθ. 178 (Πί ν. 229 α) καὶ 185 (Πί ν. 229 β) εἰς μεγέθουσιν τῶν ἐκτύπων⁴. Εὐρέθη ἐπίσης ἱκανὴ ποσότης ὄστράκων, ἐκ τῶν ὁποίων βεβαιοῦται ὅτι ἡ καταστροφή ἐπῆλθε κατὰ τὴν ΥΕ ΙΙΒ ἐποχὴν. Λόγω τεχνικῶν δυσκολιῶν τὰ σχήματα τῶν ἀγγείων δὲν ἔχουν εἰσέτι ἐξετασθῆ. Μόνον οἱ σφραγιδοκύλινδροι, οἵτινες ἐκινδύνεον νὰ διαλυθοῦν, ἐκαθαρίσθησαν καὶ ἐσταθεροποιήθησαν ὑπὸ τοῦ ἐξαίρετου τεχνίτου κ. Ζ. Κανάκη, ὅστις καὶ ἀπεκόλλησεν ἐπίσης ἐκ διαφόρων σημείων τοῦ ὡς ἄνω δωματίου ἐπιχρίσματα τοίχων μὲ ἐμφανῆ ἴχνη τοιχογραφιῶν.

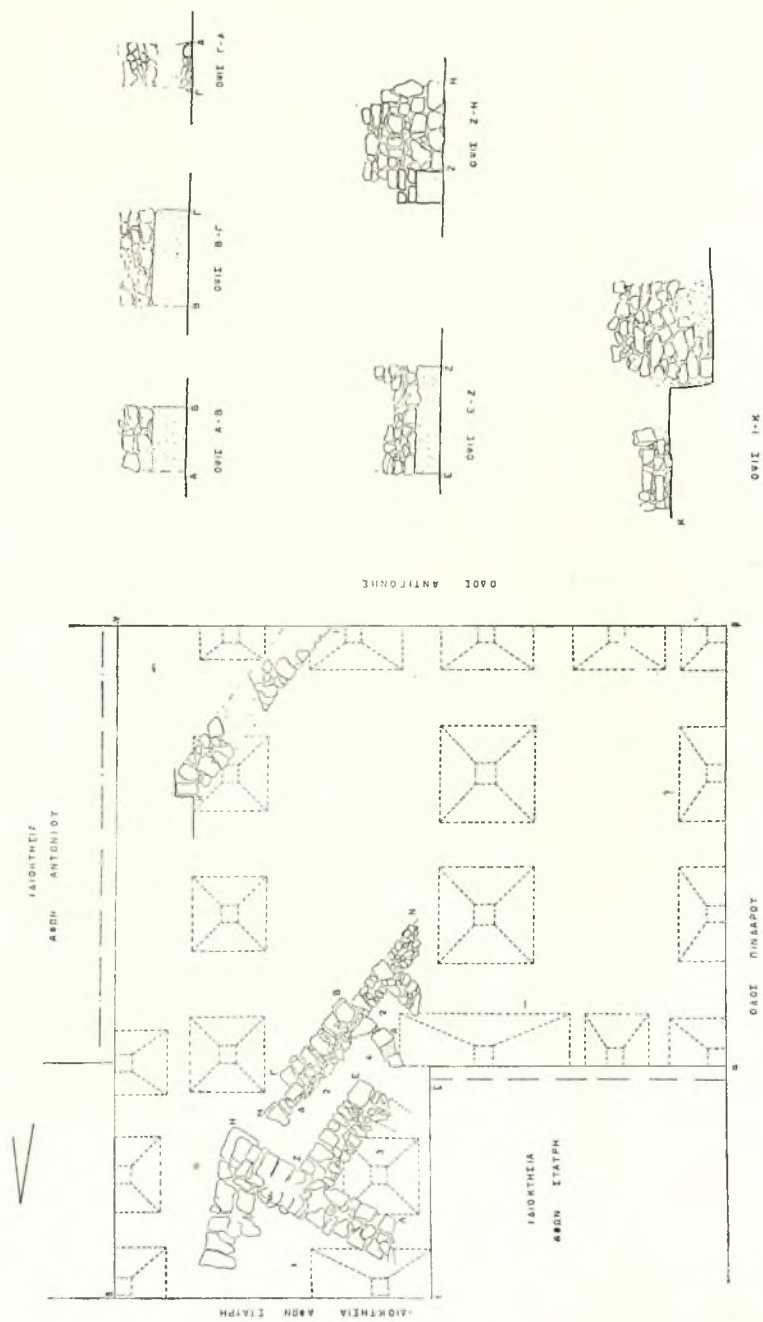
Ἡ θαυμασία κατασκευὴ τῶν τοίχων τοῦ ὡς ἄνω δωματίου, τὰ μοναδικὰ εὐρήματα καὶ ἡ γειννίασις μὲ τὸ ὑπὸ τοῦ Κεραμοπούλλου ἀνασκαφέν τμήμα τοῦ μυκηναϊκοῦ ἀνακτόρου (ἀπέχει περὶ τὰ 50 μ.) ἐνέβαλεν εἰς τὴν σκέψιν, ὅτι τὸ δωματίον τοῦτο πρέπει νὰ ἀποτελῆ τμήμα τοῦ Καδμείου. Ὁ

διαφορετικὸς προσανατολισμὸς αὐτοῦ (ἔχει τὸν αὐτὸν ἄξονα μὲ τὰς σημερινὰς οἰκίας τῆς πόλεως) δύνανται νὰ ἐξηγηθῆ ἐκ τοῦ ὅτι τοῦτο ἀποτελεῖ τμήμα τοῦ νεωτέρου ἀνακτόρου τοῦ Κάδμου, τὸ ὁποῖον προφανῶς ἐκτείνεται ΝΑ. τοῦ οἰκοπέδου. Ἡ ἐκδοχὴ αὕτη ἀποδεικνύεται καὶ ἐκ τοῦ ὅτι τὸ δωματίον τοῦ θησαυροῦ εὐρίσκεται εἰς ὑψηλότερον ἐπίπεδον ἀπὸ τοὺς ἄλλους μυκηναϊκοὺς τοίχους, τοὺς ἀποκαλυφθέντας ἀνατολικῶς αὐτοῦ.

Ἐκ τῆς ἀνασκαφῆς διεπιστώθη ὅτι ὀλόκληρον τὸν μεταξὺ τοῦ «δωματίου τοῦ θησαυροῦ» καὶ τῆς «οἰκίας τοῦ Κάδμου» χάρον κατέλαβε, κατὰ τὴν μεσαιωνικὴν ἐποχὴν, ἰσχυρὸν κτίσμα, ταυτισθὲν ὑπὸ τοῦ Ἐφόρου κ. Π. Λαζαρίδη μὲ βυζαντινὸν λουτρόν, τοῦ ὁποίου τὰ θεμέλια φθάνουν κάτωθεν τῶν μυκηναϊκῶν τοίχων. Μόνον εἰς τὸ βάθος δύο θεμελιῶν διαμερισμάτων (ἡ δεξαμενῶν κατὰ τὸν κ. Λαζαρίδη) εὐρέθησαν λείψανα τοίχων μυκηναϊκῶν (Πί ν. 230 α) ἔχοντα τὸν αὐτὸν προσανατολισμὸν μὲ τὸ ὑπὸ τοῦ Κεραμοπούλλου ἀνασκαφέν τμήμα τοῦ ἀνακτόρου. Τὸ μεσαιωνικὸν ἐν λόγῳ κτήριον σταματᾷ περὶ τὸ μέσον τοῦ οἰκοπέδου καὶ οὕτω ἐλπίζεται ὅτι θὰ εὐρεθῆ ἡ συνέχεια τοῦ μυκηναϊκοῦ ἀνακτόρου κάτωθεν τῆς ὑπὸ κατεδάφισιν οἰκίας τῆς εὐρισκομένης ἐπὶ τοῦ ἀνατολικοῦ τμήματος τοῦ οἰκοπέδου, ἀφοῦ λείψανα ἰσχυρῶν τοίχων ἀνεφάνησαν ἤδη μεταξὺ τῆς οἰκίας ταύτης καὶ τοῦ μεσαιωνικοῦ συγκροτήματος.

Ἡ ἔρευνα διὰ τὴν ἀποκάλυψιν τοῦ μυκηναϊκοῦ ἀνακτόρου ἐπεξετάθη καὶ ἐντὸς τοῦ χώρου τοῦ περικλειομένου ὑπὸ τοῦ κλασσικοῦ κτηρίου. Μετὰ τὴν ἀφαίρεσιν τοιχείων μεταγενεστέρων ἐποχῶν, ἄτινα προηγουμένως ἀπετυπώθησαν καὶ ἐφωτογραφήθησαν, ἀνεφάνησαν πράγματι δύο παράλληλοι μυκηναϊκοὶ τοῖχοι, ὄχι πολὺ καλῆς διατηρήσεως, μὲ τὴν αὐτὴν κατεύθυνσιν ἀπὸ ΝΑ. πρὸς ΒΔ., τὴν ὁποίαν ἔχουν ὅλοι οἱ τοῖχοι τοῦ παλαιότερου ἀνακτόρου. Βαθύτερον, 5 μ. ὑπὸ τὴν ἐπιφάνειαν τῆς ὁδοῦ καὶ μὲ τὴν αὐτὴν κατεύθυνσιν τῶν μυκηναϊκῶν τοίχων, βαίνουν ἄλλοι δύο παράλληλοι ἰσχυροὶ τοῖχοι, ἀπέχοντες μεταξὺ τῶν μόνως 1.10 μ., ἀρίστης κατασκευῆς, τῆς Πρωτοελλαδικῆς ἐποχῆς, ὡς μαρτυροῦν τὰ εὐρεθέντα θαυμάσια ὄστρακα, ἀνήκοντες προφανῶς εἰς μεγαλοπρεπῆς ἀνιδωτὸν κτήριον (τμήμα τῆς ἀψίδος εὐρέθη ἐξωθεν καὶ ΒΔ. τοῦ κλασσικοῦ κτηρίου). Ὁ εἰς τῶν τοίχων τούτων σχηματίζει μὲ ἄλλον, κάθετον πρὸς αὐτόν, γωνίαν, εἰς ἴσην ἀπόστασιν ἀπὸ τῆς ὁποίας ἀμφότεροι οἱ τοῖχοι, διακοπτόμενοι, σχηματίζουν διὰ παραστάδων καὶ κατωφλιῶν ἀνοίγματα θυρῶν (Πί ν. 230 β).

4. Αἱ ἐργασίαι συνεχίσθησαν καὶ κατὰ τὸ 1964 ὑπὸ τὴν διεύθυνσιν τοῦ Ἐφόρου κ. Ν. Πλάτανου καὶ ἤλθον εἰς φῶς: α) κύλινδροι ἐξ ἀγάλτου καὶ ἐκ lapis lazuli ἀδιακόσμητοι, β) σφραγιδοκύλινδροι ἀνατολικῆς προελεύσεως, γ) μυκηναϊκοὶ σφραγιδοκύλινδροι, δ) ψῆφοι ἐκ χρυσοῦ ἐλάσματος, ἐκ διαφόρων ἡμιπολυτίμων λίθων καὶ ἐξ ὑαλομάζης καὶ ε) κοσμήματα ἐξ ἐλεφαντοστοῦ, πάντα τὰ ἀνωτέρω ὁμοῦ μετὰ ἀφθονῶν ὄστράκων τῆς ΥΕ ΙΙ Β ἐποχῆς.



Σχ. 3. Θήβαι. Οικόπεδον Ε. Ἀντωνίου (Πινδάρου καὶ Ἀντιγόνης). Λείψανα μικηναϊκῶν τοίχων.
(Αρχιτέκτων: Λουκία Πασιᾶ)

Ἀνασκαφή Οικοπέδου Ε. Ἀντωνίου

Λείψανα μυκηναϊκῶν τοίχων, τὰ ὁποῖα ἀνήκουν πιθανάτα εἰς τὸ Καδμεῖον Ἀνάκτορον, εὐρέθησαν καὶ κατὰ τὴν ἐκσκαφὴν ὀρυγμάτων διὰ θεμελίωσιν ὑποκαταστήματος τῆς Ἐμπορικῆς Τραπεζῆς ἐπὶ τοῦ οἰκοπέδου Ἀντωνίου, εὐρισκομένου ἀνατολικῶς καὶ ἔναντι τοῦ προηγουμένου οἰκοπέδου, ὡσαύτως ἐπὶ τῶν ὁδῶν Πινδάρου καὶ Ἀντιγόνης (Σ χ ἔ δ. 3).

Τὸ συγκρότημα τῶν τοίχων εἰς τὸ βόρειον τμήμα τοῦ οἰκοπέδου (Π ἰ ν. 230 γ) ἀποτελεῖ ἴσως τὸ ἀνατολικὸν πέρασ τοῦ καθαυτοῦ ἀνακτόρου, διότι κατόπιν ἀκολουθεῖ δρόμος πλάτους 5.50 μ. ἐστρωμένος διὰ πολυχρόμου χάλικος, μικρῶν λίθων, ἐπιχρισμάτων τοίχων καὶ ἀφθῶνων ὀστράκων. Ἡ ἐπίστρωσις τῆς ὁδοῦ ταύτης (ἢ αὐτῆς) ἐπαρουσίασε τρεῖς φάσεις εἰς τρία διαφορετικὰ ἐπίπεδα (βάθος 4, 4.95, καὶ 5.35 ἀπὸ τῆς ὁδοῦ), ἐνῶ εἰς τὸ συγκρότημα τῶν τοίχων παρουσιάζονται σαφῶς δύο ἐποχαι. Μόνον ὅμως ἐκ τῆς μελέτης τῶν ἀπειραρίθμων ὀστράκων, ἡ ὁποία δὲν κατέστη ἀκόμη δυνατή, θὰ χρονολογηθῶν καλύτερον οἱ ἀνωτέρω τοῖχοι, τὸ ὕψος τῶν ὁποίων φθάνει τὰ 2 μ. Εἰς τὴν ΝΑ. γωνίαν τοῦ οἰκοπέδου ἀνεφάνη ἄλλος τοῖχος, ὁ ὁποῖος εἰσχωρεῖ κάτωθεν τῆς ὁδοῦ Ἀντιγόνης καὶ ἀποτελεῖ προφανῶς τὴν ἀρχὴν ἑτέρου κτηρίου. Αἱ ἀνασκαφαὶ συνεχίσθησαν καὶ κατὰ τὸ 1964.

Ἀνασκαφή Οικοπέδου Δημ. Παυλογιαννοπούλου

Ἐπὶ τοῦ ἐπὶ τῆς ὁδοῦ Πελοπίδου 28 οἰκοπέδου τοῦ Δημ. Παυλογιαννοπούλου, ἀπέχοντος 100 μ. ἀνατολικῶς τοῦ προηγουμένου, εὐρέθησαν εἰς τὰς βάσεις τῶν πεδίων καὶ εἰς βάθος 3.10 μ. ἀπὸ τῆς ἐπιφανείας τῆς ὁδοῦ, κτιστοὶ τάφοι Μεσοελλαδικῆς ἐποχῆς. Δύο ἐξ αὐτῶν, εὐρισκόμενοι εἰς τὸ βορειότατον ἄκρον τοῦ οἰκοπέδου, ἐσχεδιάσθησαν καὶ ἐκαλύφθησαν ἀμέσως, διότι ἐκινδύνευε νὰ ὑποστῇ ζημίας ἢ γειτονικὴ οἰκία. Οὗτοι ἦσαν ἤδη τεταραγμένοι ἐκ παλαιότερας ἐποχῆς καὶ δὲν περιεῖχον κτερίσματα. Δύο ἄλλοι, εὐρισκόμενοι εἰς τὸ κέντρον τοῦ οἰκοπέδου, ἔδωσαν ἀγγεῖα τοῦ τέλους τῆς ΜΕ ἐποχῆς (Π ἰ ν. 231α-β). Ὁ ὑπ' ἀριθ. 1 τάφος εἰς τὸ ΒΔ. ἄκρον τοῦ οἰκοπέδου, ὁ καὶ μεγαλύτερος τῶν ἄλλων (πλάτους 1.10, μήκους 2.60, βάθους 1.20 μ.), ἂν καὶ εἶχεν ὑποστῆ παραβίωσιν ἀπὸ ἀβεστόλακκον, ἐπεφύλασσε μίαν ἐκπληξιν καὶ ἔθεσε προβλήματα. Ἐντὸς αὐτοῦ, ἀλλὰ ὄχι ἐπὶ τοῦ πυθμένου, εὐρέθησαν ἀγγεῖα χαλκῆς μυκηναϊκῆς ἐποχῆς (2 χέρνιβα, 1 πρόχους καὶ 1 ταῦνον) (Π ἰ ν. 231γ) καὶ τμήματα χαλκοῦ μυκηναϊκοῦ θώρακος (2 καμπυλούμενα ἐλάσματα «γύαλοι», 2 τριγωνικὰ τεμάχια καὶ ἐλά-

σματα ταινιοειδῆ διὰ τὸ κάτω μέρος τοῦ θώρακος, ὡς «ὄπαβότα» εἰς τὰς πινακίδας ἀναφερόμενα), ὁ ὁποῖος ἐνθυμίζει τὸν ἐντὸς τοῦ μυκηναϊκοῦ τάφου τῶν Δενδρῶν εὐρεθέντα (βλ. ΑΕ 1957, Χρονικά σ. 15). Τὰ ἀνωτέρω ἀντικείμενα μετεφέρθησαν εἰς τὸ Ἐθνικὸν Ἀρχαιολογικὸν Μοσεῖον πρὸς καθαρισμόν. Ἐκ τῆς ἐρευνῆς ἀπεδείχθη ὅτι ταῦτα εἶχον κατολισθῆσαι ἐντὸς τοῦ μεσοελλαδικοῦ τάφου μετὰ τὴν καθίζησιν τῆς λιθίνης καλυπτηρίου πλακῶς, τὴν ὁποίαν ἀνεύρομεν εἰς τεμάχια κάτωθεν τῶν χαλκῶν ἀντικειμένων⁵. Αἱ ἀνασκαφαὶ συνεχίζονται.

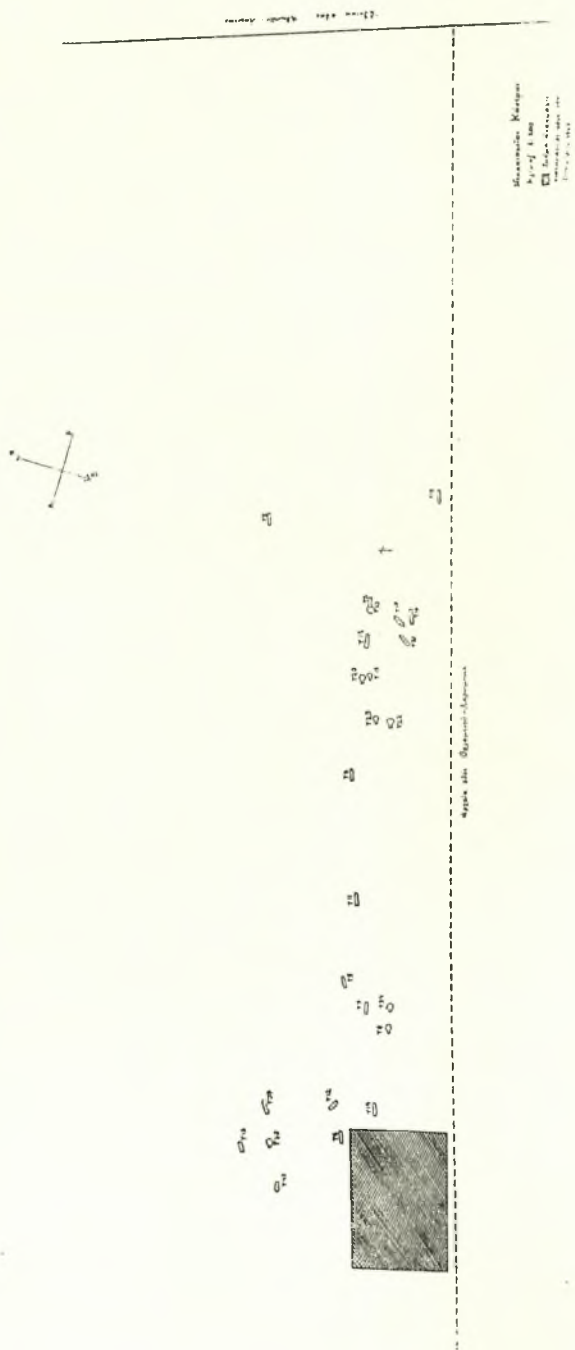
Ἀνασκαφή Οικοπέδου Εὐθυμίου

Μεταξὺ τῶν Ἡλεκτρῶν Πυλῶν καὶ τοῦ Ἴσμηνίου λόφου εὐρέθησαν κατὰ τὰς ἐργασίας διὰ τὴν θεμελίωσιν οἰκίας τοῖχοι ἑλληνιστικοὶ καὶ βυζαντινοί, βυζαντινὸς ἀποθήκης καὶ δάπεδον ἐξ ἀσβέστου. Ἡ ἀνασκαφὴ δὲν ὀλοκληρώθη, διότι ἐν συνεχείᾳ ἐγένοντο ἐνέργειαι διὰ τὴν ἀπαλλοτριώσιν τοῦ οἰκοπέδου, δεδομένου ὅτι εἶναι ἀπαραίτητος ἡ δημιουργία ζώνης πρασίνου πρὸ τοῦ πευκοφύτου λόφου, ἐπὶ τοῦ ὁποίου εὐρίσκονται τὰ λείψανα τοῦ ναοῦ τοῦ Ἴσμηνίου Ἀπόλλωνος.

ΑΛΛΑΙ ΑΝΑΣΚΑΦΑΙ ΕΝ ΒΟΙΩΤΙΑ**Κάστρον Κωπαΐδος**

Ἡ συνεχῆς ἀπασχόλησις μὲ τὰ ἐν Θήβαις ἀνασκαπτόμενα οἰκόπεδα δὲν ἐπέτρεπε τὴν ἀνάληψιν ἄλλων ἐργασιῶν εἰς τὴν περιφέρειαν. Ἐν τούτοις εὐρέθημεν εἰς τὴν ἀνάγκην νὰ ἀναλάβωμεν μικρὰν ἀνασκαφὴν εἰς Κάστρον Κωπαΐδος, ἀνατολικῶς τοῦ χωρίου καὶ πλησίον τῆς Μυκηναϊκῆς ἀκροπόλεως τοῦ Γκλά, κατόπιν ἀποκαλύψεως τάφου κατὰ τὰς ὑπὸ τοῦ Ὁργανισμοῦ Κωπαΐδος γενομένας ἐργασίας ἰσοπεδώσεως ἀγρῶν δι' 8 ἐκσκαφῶν. Φυσικὰ πλείστοι τάφοι κατεστράφησαν καὶ πολλοὺς ἠναγκάσθημεν νὰ ἐρευνήσωμεν προχείρως, ἵνα προληφθῇ ἡ σύλλησις τῶν. Ἀνεσκάφησαν συνολικῶς 46 τάφοι, ἀρχαϊκῆς, κλασσικῆς καὶ ἑλληνιστικῆς ἐποχῆς. Κατὰ τὸ πλεῖστον οὗτοι ἦσαν κεραμοσκεπεῖς, ὑπῆρχον καὶ τινες κιβωτιοειδῆ ὡς καὶ ταφαὶ μικρῶν παιδίων ἐντὸς πίθων. Τὰ εὐρήματα, κυρίως ἀγγεῖα (σκύφοι, πυξίδες, κάνθαροι), εἰδώλια πήλινα δια-

5. Τὴν παρουσίαν τῶσαν σημαντικῶν μυκηναϊκῶν εὐρημάτων δὲν ἠδυνάμεθα τότε νὰ ἐξηγήσωμεν, διότι δὲν εἶχομεν ἀνεύρει ἄλλα μυκηναϊκὰ ἀντικείμενα εἰς τὸ ἐν λόγω οἰκόπεδον. Ὅτε ἀπεφασίσθη ἡ συστηματικὴ ἀνασκαφὴ διὰ τὴν ἀποκάλυψιν τοῦ μεσοελλαδικοῦ νεκροταφείου, κατὰ τὰς ἀρχὰς τοῦ 1964, ἤλθεν εἰς φῶς μυκηναϊκὸν κτήριο εἰς βάθος 2 μ., ἐντὸς τοῦ ὁποίου εὐρέθησαν πολλὰ χαλκὰ ὄπλα, ἐλεφάντινα ἀντικείμενα καὶ πινακίδες μὲ γραμμικὴν Β γραφὴν ὁμοῦ μετὰ κεραμεικῆς τῆς ΥΕ ΠΒ ἐποχῆς.



Σχ. 4. Νεκροταφείον Καστρου Κωπαίδος (έντός τετραγώνου το άνασκαφέν τμήμα)

φόρων τύπων (Πί ν. 232 α-γ) και όλίγα χαλκά άντικείμενα (φιάλαι, έλάσματα) δέν έχουν μέν μεγάλην καλλιτεχνικήν άξια, είναι όμως σημαντικά διά τήν ιστορίαν τής βοιωτικής τέχνης. Ή έκτασις του νεκροταφείου είναι τοιαύτη, ώστε ό άνασκαφείς κατά τό έτος τουτο χώρος μικρόν μόνον τμήμα του όλου πρέπει νά θεωρηται (Σ χ έ δ. 4).

Καλλιθέα

Μικραι άνασκαφικαι έρευναι έγιναν ώσαύτως εις τό χωρίον Καλλιθέα (Μουσταφάδες) επ' ευκαιρία εύρέσεως μυκηναϊκών λαξευτών εν τῷ βράχῳ τάφων, κατά τήν διάνοιξιν θεμελίων διά τήν κατασκευήν ύδατοδεξαμενής επί του λόφου Πυργάρι και παρά τήν θέσιν Βορός. Ό πρώτος τάφος, σχήματος άκανονίστου πετάλου, εύρέθη κατεστραμμένος πλην του κατωτέρου μέρους αυτου, σωζομένου μέχρι ύψους 0,80 μ. Τό ύψος του υπολογίζεται 1.60 μ. Πλάτος θαλάμου 3.30, βάθος 2.20-2.40 μ. Τό στόμιον του τάφου ήτο προς νότον, όπου υπήρχε μικρός δρόμος, μήκους 1 μ. και πλάτους 0,70 μ. Ό τάφος ήτο πλήρης λατύπης, κάτωθεν δε αυτης, κατά πληροφορίας των εργατων τής δεξαμενής, εύρέθησαν 4 κρανια και άλλα οστα. "Απαντα τά κτερίσματα είχαν αφαιρεθη και ουδέν εύρέθη κατά χώραν. "Υπό του Προέδρου τής Κοινότητος παρεδόθησαν εκ των οστέρων 8 άγγεια αρ. 345, και δύο χαλκά έγχειρίδια αρ. 347, 348, (Πί ν. 233 α-β). Τά άγγεια είναι τής ΥΕ ΙΙβ - ΙΙα εποχής (δύο οινόχοαι, 4 άρτόσχημα, εν μόνωτον κύπελλον και μικρός τρίωτος πίθος κ.ά. συγκολληθέντα εκ τεμαχίων).

Περί τά 45 μ. νοτίας του προηγουμένου⁶, κατά τήν διάνοιξιν ορύγματος διά τήν τοποθέτησιν άγωγου, άπεκαλύφθη άλλος τάφος, οστις διατηρεϊ δρόμον μήκους 3.75 και πλάτους 0,95 μ. Τό άνωθεν τής εισόδου κλειστόν μέρος σχηματίζει τρίγωνον λαξευμένον εις τόν βράχον, ύψους περίπου 1 μ. (Πί ν. 233 γ). Άκολουθοϋν δύο βαθμίδες λαξευμέναι επίσης εις τόν παρόλιθον. Τό έσωτερικόν του θαλάμου (διαστάσεων 4 x 4.5 και ύψ. 1.45 μ.) πληρες λίθων και χωμάτων είχαν ήδη έρευνηθη υπό του Προέδρου τής Κοινότητος. Κατόπιν επιμελοϋς έρεύνης εξήχθησαν: εις ψευδόστομος άμφορεύς, εν άρτόσχημον και οστρακα, εκ των όποιων συνεκολληθησαν τρία άγγεια, αρ. 346 (Πί ν. 233 δ). Έντός του θαλάμου τουτου υπήρχε και μικρός τάφος εκ παρόλιθου, μήκους 1.10 μ. και πλάτους 0,40 μ. Όστα εύρέθησαν και

6. Παρ' όλας τάς συστάσεις μας μετά ένα μήνα κατεστράφη και οϋτος ό τάφος. Έγένετο σχετική μήνυσις, αλλά οι κατηγορούμενοι ήθώθησαν.

έντός αυτου και καθ' όλον τόν θάλαμον διεσκορπισμένα.

Κλειδί

Κατά τήν διάνοιξιν νέας οδου από Κλειδίου εις Σκοϋρτα (Δερβενοχώρια), εις θέσιν 'Αγ. Παρασκευή και έντός του άγρου του Σπ. Ε. 'Αθανασίου, άπεκαλύφθη ελληνιστικής εποχής τάφος ορθογώνιος μετά κτιστών εκ παρολίθων τοιχωμάτων, εκ δύο λιθοπλίνθων εκάστη των μακρών, εκ μιας δε εκάστη των στενών πλευρών. Έσωτερικώς ό τάφος εκαλύπτετο δι' άσβεστοκοιμήματος (μήκος 1.72, πλ. 0,50-0,54, βάθος 0,60 μ.). Ό εύρεθείς σκελετός ειχε τοποθετηθη επί του φυσικου βράχου. Ό τάφος εκαλύπτετο διά μονολιθικής πλακός, τήν όποιαν έθραυσεν εις τεμάχια ό εκτελών τήν διάνοιξιν τής οδου εκσκαφεϋς. Έντός του τάφου εύρέθη μόνον σιδηρά αιχμή βέλους και υπό του χειριστου του εκσκαφεϋς παρεδόθησαν τρεις ακρυδόχοι' (Πί ν. 234 α). Βορείως και εις μικράν απόστασιν από του πρώτου εύρέθησαν άλλοι δύο όμοιοι τάφοι, έχοντες κοινήν τήν μίαν πλευράν πλάτους 0,48 μ. Τό έσωτερικόν αυτών φαίνεται ότι ειχεν έρευνηθη και μόνον όλίγα τεμάχια ειδωλίων και εν άτρακτοειδές άγγειον εύρέθησαν. Περίξ των κτιστών τάφων υπήρχον και ταφαι έντός των σκληρών χωμάτων με όλίγα οστρακα, καθώς και τάφος καλυβίτης μήκους 1.94 μ. Οϋτος περιείχε μόνωτον άδιακόσμητον άγγειον (Πί ν. 234 α), πολλά οστρακα και δύο σιδηρά έγχειρίδια.

Περίπου 3 χλμ. Β. του χωρίου Κλειδί, εις τοποθεσίαν Καστρι, παρατηρήσαμεν λείψανα τοίχου εκ μικρών λίθων και άσβέστου και παρ' αυτών πάρινον σπόνδυλον κίονος, βάσιν κίονος φέρουσαν έχγράκτον επιγραφην — ΣΚΟΣ και άλλα αρχιτεκτονικά μέλη άνηκοντα, πιθανώς, εις βυζαντινόν ναόν. Τά πλέον ένδιαφέροντα εξ αυτών μετεφέρθησαν εις τό Μουσείον Θηβών. Επίσης τμήμα κυκλικου οικοδομήματος άπεκαλύφθη βορείως τής εκκλησίας του 'Αγ. Κωνσταντίνου.

Ή έρευνά μας έπεξετάθη και προς τό ΝΑ. άκρον του χωρίου, όπου καθ' ύπόδειξιν ιδιώτου (πλησίον τής οικίας Σπ. Μυττάκη) εύρέθη λαξευτός μυκηναϊκός τάφος, ό όποιος φαίνεται νά ειχεν ανοιχθη παλαιότερον. Έγένοντο τομαί προς διαφόρους κατευθύνσεις και τελικώς άπεκαλύφθη στόμιον έτέρου λαξευτου τάφου νοτίως του προη-

7. Λόγω άλλων άνειλημμένων υποχρεώσεων και τής μεγάλης άποστάσεως τής τοποθεσίας ταύτης εκ τής έδρας, δέν κατέστη δυνατή ή έρευνα του περίξ χώρου πρό τής παρελεύσεως διμήνου. Ένέργειαι τής Χωροφυλακής διά τήν ανακάλυψιν των διεξαγόντων λαθραίας άνασκαφάς απέβησαν άκαρποι.

γυόμενου. Τὸ στόμιον τοῦτο εὐρίσκεται εἰς τὸ ἀνατολικὸν μέρος τοῦ τάφου καὶ ἤτο κεκλεισμένον διὰ λίθων στρογγυλῶν μετρίου μεγέθους (ἑσωτερικὸν ἄνοιγμα 0,70 μ.). Μετὰ πολλοῦ κόπου ἀφηρέθησαν τὰ ξένα χρώματα ἐκ τοῦ ἐσωτερικοῦ τοῦ τάφου καὶ τελικῶς ἀπεκαλύφθη θάλαμος διαστάσεων 1.86 × 2.30 μ. Ἀτάκτως τοποθετημένοι ἔκειντο 7 σκελετοί, ἐνῶ τὰ κρανία, τὸ ἕν πλησίον τοῦ ἄλλου, ἦσαν εἰς τὸ Β. καὶ Δ. μέρος τοῦ τάφου. Ἀγγεῖα εὐρέθησαν 5 εἰς τεμάχια (εἰκονίζονται τὰ πλέον ἀντιπροσωπευτικά) (Πί ν. 234 β).

Πτῶον

Ἰὺπό τῆς Γαλλικῆς Ἀρχαιολογικῆς Σχολῆς ἐγένετο καθαρισμὸς εἰς θέσιν Καστράκι, εἰς τὴν ὁποῖαν ἀπεκαλύφθη νέα λιθινὴ βάσις χαλκοῦ τρίποδος (Πί ν. 234 γ). Ἀπὸ παρακείμενον ἀποθέτην ἐξήχθησαν πολλὰ ἀγγεῖα μὲ ἀφιερωματικὴν ἐπιγραφὴν εἰς τὸν Ἡρώα Πτῶον (Πί ν. 234 δ).

ΑΝΑΣΤΗΛΩΣΕΙΣ

Ἡ Διευθυνσις Ἀναστήλωσεως ἀνέλαβε τὴν στερεώσιν καὶ ἀναστήλωσιν τμήματος τοῦ τείχους τῆς Ἀκροπόλεως Χαϊρωνείας, τοῦ ὁποῖου ἡ ἀνατολικὴ πλευρὰ εἶχε καταρρεῦσει. Τὸ δυσκολώτατον καὶ ἐπικίνδυνον, λόγῳ τῆς ἀποκρήμνου θέσεως, ἔργον ἔφερεν εἰς πέρας ὁ τεχνίτης Χ. Σφακιανῆκης.

ΠΕΡΙΣΥΛΛΟΓΗ

Καναπίτσα

Εἰς τὸν κάμπον τῶν Θηβῶν καὶ εἰς θέσιν Καναπίτσα, 2 χλμ. βορείως τοῦ σιδηροδρομικοῦ σταθμοῦ, κατὰ τὴν διάρκειαν ἐργασιῶν διὰ τὴν κατασκευὴν ὑπὸ τῆς Ἐταιρείας «Ρόμβος» προστατευτικῶν τοιχωμάτων χάνδακος, κατεστράφησαν ὑπὸ τοῦ ἐκσκαφέως τάφοι καὶ ἀνηρπάγησαν ἀρχαῖα ἀντικείμενα⁸. Εἰς τὸ αὐτὸ σημεῖον εἶχεν εὐρεθῆ τὸ ἔτος 1962 ὑπὸ τοῦ Ἐφόρου Θρεψιάδη κορμὸς μαρμαρίνου λέοντος (Πί ν. 235 α).

Κατόπιον ἐπιτοπίου ἐρεύνης περισυνελέγησαν πολλὰ ὄστρακα καὶ τεμάχια εἰδωλίων. Ἐκ τῶν ὄστράκων τὰ πλεῖστα ἀνήκουν εἰς μελαμβραφεῖς κανθάρους καὶ ἀπὸ τὰ διασωθέντα ὀλίγα ἐρυθρόμορφα συναπετελέσθη θαυμάσιος κρατήρ, ἀρ. 190, τοῦ τέλους τοῦ 4ου π.Χ. αἰῶνος (Πί ν. 235 γ) δυστυχῶς ἐλλειπέστατος. Ἐπὶ τῆς μιᾶς πλευρᾶς παρίσταται ὁ Ἡρακλῆς νεαρὸς ἐντὸς οἰκίσκου μεταξὺ τῶν θεῶν τοῦ Ὀλύμπου (ἀριστερὰ Διόνυσος καὶ Ἑρμῆς, δεξιὰ Ἀθηνᾶ καὶ Ἀπόλλων). Ἐπὶ τῆς ὀπισθίας ὄψεως 4 ἀθληταί.

8. Οἱ ὑπεύθυνοι ἐμνημόθησαν, ἀλλὰ τὸ Δικαστήριον τοὺς ἠθώωσεν.

Ἐκ τῆς αὐτῆς περιοχῆς, ἡ ὁποία φαίνεται ὅτι εἶναι μέρος τοῦ ἀρχαίου νεκροταφείου τῶν Θηβῶν, περισυνελέγησαν κατὰ τὸ 1963 τὰ ἐξῆς ἐπιτύμβια:

Πῶρινον πατυρόμορφον κιονόκρανον, φέρον γραπτὰ φύλλα ἐρυθροῦ χρώματος, ἀρ. 131 (Πί ν. 235 β).

Βάσις εἰς σχῆμα κύβου, φέρουσα ἐγχάρακτον ἐπιγραφὴν κατὰ μῆκος τῆς μιᾶς μακρᾶς καὶ τῆς μιᾶς στενῆς πλευρᾶς (εἰς σχῆμα Γ). Μῆκος 0,52, πλ. 0,48, ὕψος γραμμ. 0,02 μ.

Σαμαντράδας μ' ἔθεκε μνάμα ἐπὶ (Σ)αμόνοδι. Ἄρ. 129 (Πί ν. 235 δ).

Τμήμα ἐπιτυμβίου πωρίνου θριγκοῦ τοῦ ὁποῖου σφῶνται δύο τρίγλυφα καὶ δύο μετόπαι. Μῆκ. 0,37, πλ. 0,23, πᾶχ. 0,09 μ. Ἄρ. 130 (Πί ν. 236 α).

Τμήμα ἐπιτυμβίου ἐπιστυλίου, σφῶζον ἀνάγλυφον ρόδακα στηριζόμενον εἰς κιονίσκους, οἷτινες ὁμως δὲν εὐρέθησαν. Ὄρατον ἐπίκρανον μὲ γραπτὰ ἀνθέμια φαίνεται νὰ συνανήκη. Ἄρ. 56 καὶ 61 (Πί ν. 236 β-γ).

«Δυὸ Λιθάρια»

Ἀνατολικῶς τῆς Καναπίτσας καὶ 4 χλμ. βορείως τοῦ σιδηροδρομικοῦ Σταθμοῦ, παρὰ τὸν ἀγρὸν τοῦ κ. Ἀδριανοῦ, μᾶς ὑπεδείχθη πῶρινος κίων εἰς τεμάχια, τὰ ὁποῖα μεταφερθέντα εἰς τὸ Μουσεῖον συνεκολλήθησαν. Ἀριθ. 145 (σφῶζόμενον ὕψος 0,92, διάμ. 0,45 μ.). Ἐπὶ τοῦ μεγαλύτερου κυλινδρικοῦ τμήματος εἶναι κεχαραγμένη διὰ μεγάλων καὶ παχέων γραμμῶν ὕψους 0,07 μ. δίστιχος ἐπιγραφὴ τοῦ 5ου αἰ. π.Χ. (Πί ν. 239 α).

ΠΑΤΡΙΟΤΙΚΟΝ ΨΑΙΡΟΜΠΑΔΟΝ

«Στενή»

Παρὰ τὸ 91ον χλμ. τῆς δημοσίας ὁδοῦ Ἀθηνῶν-Λεβαδείας καὶ ἐπὶ τοῦ κτήματος τοῦ Καλογήρου, κατοίκου Μαυρομματίου, εὐρέθησαν κατὰ τὰς ἐργασίας βαθείας ἀρόσεως τὰ κάτωθι ἀντικείμενα, μαρτυροῦντα τὴν ὑπαρξίν ἀρχαίου ἱεροῦ, πιθανώτατα τῆς ἀρχαίας Ὀρχηστοῦ (ἀπὸ τῆς ὁδοῦ εἶναι ὄρατὴ ἡ τοιχοδομία μεγάλου οἰκοδομήματος). Τὸ κτῆμα τοῦτο ἠγοράσθη ὑπὸ τῆς Ὑπερησίας καὶ ἐλπίζεται ὅτι θὰ ἀνασκαφῆ συστηματικῶς, ὅτε θὰ ὑπάρξῃ πρὸς τοῦτο χρόνος. Τὰ μεταφερθέντα εἰς τὸ Μουσεῖον Θηβῶν ἀντικείμενα εἶναι:

Πῶρινον δωρικὸν κιονόκρανον, ὕψ. 0,21, διαμ. 0,29 μ. Τέλους 5ου ἢ ἀρχῶν 4ου αἰ. π.Χ. Ἄρ. 79 (Πί ν. 237 α).

Προξενικὸν ψήφισμα ἐπὶ μαρμαρίνης πλακῶς ἀποληγούσης εἰς ἀέτωμα. Ἐπὶ τοῦ τυμπάνου μο-

νόγραμμα ΓΕ (Πελανέων), ἐπὶ τῆς βάσεως τοῦ ἀετώματος: Θεοί. Ἄκολουθεῖ ἐπιγραφή 14 στίχων ἐξ ὠραίων γραμμάτων ὕψους 0,015 μ. Ἐλλείπει τὸ κάτω τμήμα. Σφζόμενον ὕψος 0,60, πλ. 0,34, πᾶχ. 0,08 μ. Ἄρ. 74. Τῶν μέσων τοῦ Δ' αἰῶνος (Πί ν. 237γ).

Ἔδοξε τοῖ κοίνοι Βοιωτῶν Πιστολάω⁹ ἄρχοντος Ὀικλῆν Ἀντιφάταο Πελανῆα Πρόξενον κῆ εὐεργέταν ἤμεν Βοιωτῶν αὐτὸν καὶ ἐκγόνουσ καὶ ἤμεν(ν) οἱ ἀτέλειαν καὶ ἄσυλιαν καὶ ἐν ἱράναι καὶ ἐν πολέμοι καὶ γᾶς καὶ οἰκίας ἔνπασιν καὶ τὰ ἄλλα καθάπερ τοῖς ἄλλοις προξένοις ἅπαντα. βοιωταρχεόντων Κλέωνος⁹ Θεσπιῆος. . .
 ρίδα Ταναγραῖω --

Τμήμα μαρμαρίνου ἐπιστυλίου ἐκ δύο τεμαχίων. Τὸ μικρότερον φέρει κανόνα καὶ τρεῖς σταγόνας κατὰ τὴν μίαν στενήν πλευράν. Ἐπὶ τοῦ μεγαλύτερου τμήματος ἐγχάρακτος ἐπιγραφή τοῦ Ε' αἰ. π.Χ. Μήκος 0,73, ὕψ. 0,18, πλ. 0,20 μ. Ἄρ. 75 καὶ 77 (Πί ν. 237β).

Ἀριάριτοι - τὸ
 ἱερο. . .

Ἔστος ὁ δεύτερος στίχος ἔχει ἀποξεσθῆ. Ἰκανά ἴχνη λευκοῦ ἐπιχρίσματος καθ' ὅλην τὴν ἐπιφάνειαν. Ἐπὶ τῆς ἄνω ἐπιφανείας σύνδεσμος εἰς σχῆμα □ καὶ ἄλλη μικρὰ ὀπὴ μὲ ἴχνη μολύβδου.

Τμήμα τραπεζοφόρου ἐκ τεφροῦ λίθου, φέρον τετράγωνον γόμφον κάτωθεν εἰς τὸ κέντρον. Χορδὴ τόξου 0,755, ἀκτίς 0,532, πᾶχ. 0,075 μ. Ἄρ. 76 (Πί ν. 238 α).

Χαλκῆ χεῖρ μετὰ τοῦ πήχεως, μήκους 0,104 μ. Τὰ κεκαμμένα δάκτυλα καὶ ἡ ὄλη ἐργασία μαρτυροῦν ὅτι αὕτη ἀνήκεν εἰς ἀρχαῖκόν ἀγαλματίδιον. Ἄρ. 73 (Πί ν. 238 β).

Κοράκι Ἑλλοπίας

Ἄχι μακράν τῶν Θεσπιῶν, εἰς θέσιν Κοράκι Ἑλλοπίας καὶ ἐντὸς τοῦ ἀγροῦ τοῦ Ἄρ. Κουτσούρη, ἔκειντο δύο ἀναθηματικαὶ ἐπιγραφαὶ ἐκ πάρου λίθου, τετραγωνικαί, μετ' ἐξέχοντος πρὸς τὰ

9. Τὰ δύο ὀνόματα Πιστόλαος καὶ Κλέων ἔχουν χαραχθῆ ἐπὶ ἄλλων ἐπιμελῶς ἀποξεσθέντων.

κάτω συμφυοῦς πρὸς αὐτὰς τμήματος πρὸς στήριξιν. Ἔψ. 0,661 καὶ 0,616, πλ. 0,482 καὶ 0,52, πᾶχ. 0,195 καὶ 0,22 μ. Ἄρ. 79 (Πί ν. 239 β). Αἱ ἐπιγραφαί, ὅμοιαι καὶ εἰς τὰς δύο στήλας, εἶναι ὄροι κάποιου ἀγροτικοῦ ἱεροῦ:

Θεόφεστος
 Δαίλλεος
 τοῖ ἀγαθοῖ
 δήμονι
 τὸ τέμενος ἀνέθηκεν
 ὄρος ἱαροῦ

ΑΝΤΙΚΕΙΜΕΝΑ ΕΙΣΑΧΘΕΝΤΑ ΚΑΤΑ ΤΑ ΕΤΗ 1962-63

Λίθινα ὀλόγλυφα

Δύο μαρμάρινα ἀκέφαλα ἀγαλμάτια γυναικῶν, ὕψ. 0,46 καὶ 0,47 μ. Ἄρ. 44 καὶ 45 (Πί ν. 238 γ-δ). Ἐκ Θεσπιῶν.

Μικρὰ κεφαλὴ Ἄφροδίτης (;) ἐκ νησιωτικοῦ μαρμάρου 4ου π.Χ. αἰ., ὕψ. 0,207 μ. Ἐκ Μαυρομματίου. Ἄρ. 139 (Πί ν. 240 α).

Ἄνδρική προτομὴ λίαν κακότεχνος, ρωμαϊκῶν χρόνων, ὕψ. 0,30 μ. Ἐκ περιοχῆς Λεβαδείας, ἀρ. 147.

Κνήμη ἀρχαῖκου ἀγάλματος ἀπὸ τοῦ γόνατος μέχρι τῶν σφυρῶν, ὕψ. 0,47 μ. Ἐκ τοῦ χωρίου Τάχι (ἀρχ. Ποτνιαί). Ἔψ. 0,47 μ., ἀρ. 188 (Πί ν. 240 β).

Ἀνάγλυφα

Ἐπιτυμβίου ἀναγλύφου τὸ κάτω ἀριστερόν τμήμα (Πί ν. 241α). Παρίστανται δύο γυναικεῖαι μορφαί, ἡ μία καθήμενὴ ἐπὶ σκίμπος, ἡ ἑτέρα ὀρθή. Ἐκ θεσπιακοῦ μαρμάρου. Ἔψ. 0,34, πλ. 0,35, πᾶχ. 0,15 μ. Ἐκ Παλαιοκαραντᾶ, ἀρ. 48.

Μαρμαρίνη πλάξ (Πί ν. 241β) μετ' ἀναγλύφου ἀνδρικοῦ κορμοῦ ἀπὸ τοῦ μηροῦ μέχρι τοῦ στήθους, ἡ δεξιὰ χεῖρ ἐπὶ τοῦ γοφοῦ. Τὸ ἱμάτιον ἀφίνει ἀκάλυπτον τὸ μεγαλύτερον μέρος τοῦ θώρακος. Ἔψ. 0,57, πλ. 0,55, πᾶχ. 0,10 μ. Ἐκ Παλαιοκαραντᾶ, ἀρ. 71.

Μαρμάρινος κύβος μετ' ἀνάγλυφον παράστασιν γυναικὸς κρατούσης διὰ τῆς δεξιᾶς κάτοπτρον(;), διὰ τῆς ἀριστερᾶς σύρει ἵππον(;). Μεταξὺ αὐτῶν κύων, ἀριστερά, βωμός. Κάτωθεν ἐπιγραφή (Πί ν. 240 γ) Ἐπὶ Ἀθηνῶ ἤρωει. Ἔψ. 0,55, πλ. 0,40, πᾶχ. 0,26 μ. 3ου ἢ 4ου μ.Χ. αἰ. Ἐκ Ξηρονομῆς, ἀρ. 72.

Μαρμαρίνης στήλης τὸ ἄνω τμήμα μετ' ἀνάγλυφον ἵππεα πρὸς δεξιὰ (Πί ν. 241γ). Διὰ τῆς ἀριστερᾶς κρατεῖ ἀσπίδα καὶ διὰ τῆς δεξιᾶς χαλινὸν ἵππου. Ὅπισθεν αὐτοῦ τὸ ἱμάτιον κολποῦται ὡς τόξον. Τοῦ ἵππου σφύζεται μόνον ἡ κεφαλὴ καὶ ὁ

λαιμός. Ύψ. 0,31 μ. Ἐκ κατασκέσεως. Ἄρ. 69.

Πήλινα

60 ειδώλια προερχόμενα ἐκ Λαρόμνης τὰ ὁποῖα θὰ ἐκτεθοῦν μελλοντικῶς εἰς τὸ Μουσεῖον Θηβῶν (φυλάσσονται προσωρινῶς εἰς τὸ Ἐθνικὸν Ἀρχαιολογικὸν Μουσεῖον) ἕτερα 45 ειδώλια καὶ ἀγγεῖα, δωρηθέντα ὑπὸ Γ. Μπάκα, κατοικοῦ Θηβῶν, φυλάσσονται εἰς τὴν Ἀποθήκην τῆς Γ' Ἀρχαιολογικῆς Ἐφορείας. Ὑπὸ ἄλλων ιδιωτῶν ἐπίσης παρεδόθησαν εἰς τὸ Μουσεῖον Θηβῶν πολλὰ ἀγγεῖα καὶ ειδώλια, τὰ πλεόν ἀξιόλογα τῶν ὁποίων θὰ ἀποτελέσουν ἀντικείμενον ἰδιαίτερας μελέτης.

Ἐνεπίγραφοι ἐπιτύμβιοι στήλαι ἐκ Θηβῶν

Ἄρ. 82. Ἐπιτύμβια στήλη ἐκ μέλανος λίθου, ὕψ. 1,41, πλ. 0,80, πᾶχ. 0,24 μ. Ἄνω: ἀέτωμα, σφῶζον κεντρικὸν ἀκρωτήριον. Ἐπιγραφή: Ἀμφισθένα. Ύψ. γραμμ. 0,045 μ. Ἀρχαῖ 5ου αἰ. π.Χ.

Ἄρ. 84. Ἄλλης τὸ ἄνω τμήμα, ἐκ θεσπιακοῦ τιτανολίθου, ὕψ. 0,27, πλ. 0,375, πᾶχ. 0,15 μ. Ἄνω: ἀέτωμα, ἀκρωτήρια δὲν σφῶζονται. Ἐπιγραφή: Ἀπολλοδώρη. Ύψ. γραμμ. 0,038 μ., 2ου αἰ. π.Χ. (Πί ν. 246 β).

Ἄρ. 141. Ἄλλη ἐκ μαρμάρου, ὕψ. 0,67, πλ. 0,25 μ.

Ἀπόληξις τριγωνικὴ με ἐγγεγραμμένον ἀέτωμα. Ἐπιγραφή: Διονυσία/Χαίρε/χρηστή. Ύψ. γραμμ. 0,022 μ. 1ου αἰ. π.Χ.; (Πί ν. 247α).

Ἄρ. 189. Ἄλλη ἐκ πάρου λίθου, ὕψ. 0,53, πλ. 0,45, πᾶχ. 0,14 μ. Ἄνω: προεξέχον ἀέτωμα. Ἐπιγραφή: Εὐφροσύνη/Σωτηρίχα. Ύψ. γραμμ. 0,035 μ. (Πί ν. 247 β).

Ἄρ. 53. Ἄλλη ἐκ μελανοῦ λίθου, ὕψ. 0,70, πλ. 0,50, πᾶχ. 0,23 μ. Ἐπιγραφή: Θειοφάνης. Ύψ. γραμμ. 0,06 μ. 6ου-5ου αἰ. π.Χ.

Ἄρ. 70. Ἄλλη ἐκ μαρμάρου, ὕψ. 1, πλ. 0,42, πᾶχ. 0,13 μ., ἀπολήγουσα εἰς ἀέτωμα με ἀκρωτήρια. Δύο ἀνάγλυφοι ρόδακες. Ὅπη ἐκ νεωτέρας χρήσεως. Ἐπιγραφή: Ἐράτων/Μικύλλου. Ύψ. γραμμ. 0,022 μ. 2ου αἰ. π.Χ. (Πί ν. 248α).

Ἄρ. 57. Ἄλλη ἐκ πάρου λίθου, ὕψ. 0,86, πλ. 0,335, πᾶχ. 0,085 μ. Ἄνω: ἐξέχον ὀρθογώνιον ἐπίπεδον τεθραυσμένον δεξιᾷ. Ἐπιγραφή: Μόσχος. Ύψ. γραμμ. 0,025 μ. 1ου ἢ 2ου αἰ. μ.Χ. (Πί ν. 248β).

Ἄρ. 55. Ἄλλη ἐκ μελανοῦ λίθου, ὕψ. 0,62, πλ. 0,51, πᾶχος 0,15 μ. Ἐπιγραφή: Νικοβόλα. Ύψ. γραμμ. 0,06 μ. 6ου αἰ. π.Χ.

Ἄρ. 152. Ἄλλη ἐξ ὑπολεύκου σκληροῦ λίθου, ὕψ. 0,65, πλ. 0,36, πᾶχ. 0,17 μ. Ἄνω δικλινῆς. Ἐπιγραφή: Σμικρῶν. Ύψ. γραμμ. 0,03 μ. 3ου αἰ. π.Χ. (Πί ν. 248 γ).

*

Ἐνεπίγραφοι ἐπιτύμβιοι στήλαι εὐρεθεῖσαι ὑπὸ τοῦ Ἐφόρου Ἰ. Θρεψιάδη ἐξώθεν τῆς πόλεως τῶν Θηβῶν, παρὰ τὴν Γέφυραν Μπασιάκου καὶ εἰσαχθεῖσαι εἰς τὸ Μουσεῖον Θηβῶν κατὰ τὰ ἔτη 1961-62

Ἄρ. Β.Ε.	Ὑψηλ.	Ὑψος	Πλάτος	Πᾶχος	Περιγραφή	Ἐπιγραφή	Ὑψ. Γραμ.	Χρονολ.
10	λίθος πρασινωπός	0,65	0,52	0,07	ἄνω: προεξέχουσα ταινία (Πί ν. 242 α)	Ἀγάθων	0,04	3ου-2ου αἰ. π.Χ.
19	λίθος μέλας	0,70	0,64	0,35	ἄνω: ἐλαφρῶς προεξέχον ἀέτωμα	Ἄναγκίππα	0,04	4ου-3ου αἰ. π.Χ.
13	»	0,70	0,45	0,19	ἄνω: ὀριζοντία ἐπιφάνεια σφῶζουσα εἰς τὸ κέντρον κάτω τμήμα ἀκρωτηρίου	Ἀνθαῖον (ἐπὶ ἀποξεσθείσης παλαιότερας: Διοτίμα)	0,032	6ου-5ου αἰ. π.Χ.
3	θεσπιακὸς τιτανόλιθος	0,92	0,45	0,095	ἄνω: προεξέχον ἀέτωμα με 3 ἀκρωτήρια καὶ γείσον (Πί ν. 242 β)	Ἀριστογίτα	0,04	1ου-2ου αἰ. μ.Χ.
11	»	0,62	0,435	0,30	ἄνω: ἐπιφάνεια ἐπίπεδος (Πί ν. 243 α)	Διογένης (ἐπὶ παλαιότερας ἀποξεσθείσης)	0,03	3ου αἰ. μ.Χ.

Ἄρ. Β.Ε.	Ὑψη	Πλάτος	Πάχος	Περιγραφή	Ἐπιγραφή	Ὑψ. Γραμ.	Χρονολ.	
14	μάρμαρον	0,64	0,49	0,12	προεξέχον ἀέτωμα, ἀνάγλυφος ρόδαξ, 3 ἀκρωτήρια (Π ί ν. 243 β)	Ζωΐλα (στίχος ἀποξεσθεὶς) Βιοτὰ χαΐρε	0,034-0,044	2ου αἰ. μ.Χ.
5	λίθος μέλας	0,98	0,62	(κάτω) 0,31 (ἄνω) 0,21	ἄνω: δικλινής	Καλονίκα	0,30	5ου αἰ. π.Χ.
20	»	1,02	0,49	0,17	ἄνω: ἀέτωμα με ἀκρωτήρια ἀποκεκρουμένα	Μίτιον	0,03	5ου αἰ. π.Χ.
2	»	0,805	0,56	0,093	ἄνω: δικλινής με ἀκρωτήρια ἀποκεκρουμένα	Μύταλος	0,38	5ου αἰ. π.Χ.
6	θεσπιακὸς τιτανόλιθος	0,63	0,60	0,21	προεξέχον ἀέτωμα, σφῆζον δεξιὸν ἀκρωτήριον. Κάτω ἑλλιπής· διακρίνονται τμήματα δύο ροδάκων (Π ί ν. 244 α).	Πολύκριτος Με- λάνθω Νικαρέτα	0,43-0,45	3ου-2ου αἰ. π.Χ.
15	»	0,71	0,42	0,23	ἄνω: δικλινής (Π ί ν. 244 β)	Ὀνήσιμος Νικαρέτα Ὀνάσιμος	0,04	5ου αἰ. π.Χ.
18	λίθος φαιὸς	1,155	0,40	(κάτω) 0,145 (ἄνω) 0,12	προεξέχον ἀέτωμα σφῆζον δεξιὸν ἀκρωτήριον (Π ί ν. 245 α)	Σιμάκων χαΐρε Λίθαξ χρηστὲ Ζωπυρίνα	0,025-0,035	2ου ἢ 3ου αἰ. μ.Χ.
Ἐκ Κάστρου Κωπαΐδος								
24	λευκὸν μάρμαρον	0,78	0,335	0,09	ἐντὸς κοίλου ὀρθογωνίου ἀνάγλ. παράστασις: ἀνὴρ με ἰμάτιον κατ' ἐνώπιον, κύων στηριζόμενος εἰς ὀπισθίους πόδας. ἄνω: ἀέτωμα με ἀκρωτήρια· 2 ρόδακες (Π ί ν. 245 β)	Τρύφων	0,030-0,032	2ου ἢ 3ου αἰ. μ.Χ.
Ἐκ Θεσπιῶν								
46	θεσπιακὸς τιτανόλιθος	0,195	0,347	0,25	τμήμα ὀρθογωνίου βάσεως (Π ί ν. 245 γ)	-νουσοδόρα τάν - - -Πρωτέασο κή Διονο- -πατέρα κή Φιλίνος Μα - -ξασαν τῶ Διων... τ-	0,02	3ου αἰ. π.Χ.
47	»	0,247	0,45	0,56	τμήμα ὀρθογωνίου βάσεως (Π ί ν. 246 α)	-ος. Ἄγαθοκλῆς Ὀ- λυμπα -θένους -εύνους -υ - Ἰσιδάρου	0,02	1ου αἰ. μ.Χ.

ΕΒΗ ΤΟΥΛΟΥΠΑ



Θήβαι. Μουσείον: α. Ψευδόστομοι ἐνεπίγραφοι ἀμφορείς, β. Μεσοελλαδικός πίθος Εὐτρήσεως

ΕΒΗ ΤΟΥΛΟΥΠΑ



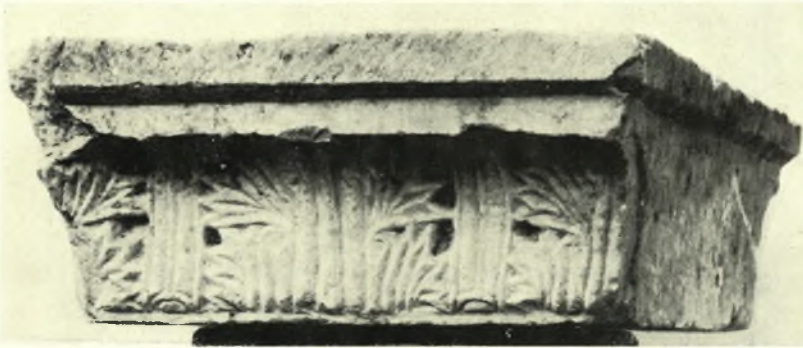
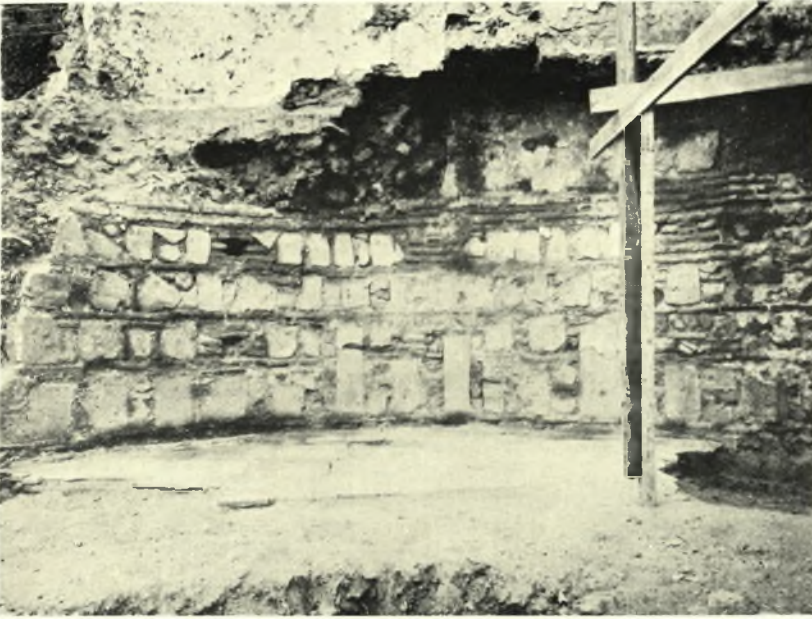
Θήβαι. Οικόπεδον Π. Θεοδώρου: α. Ταφή υπό τὸ δάπεδον ΠΕ οίκιας, β. Τοῖχοι, δάπεδα καὶ βόθροι ΠΕ οίκιας

ΕΒΗ ΤΟΥΛΟΥΠΑ



Θήβαι. Ευρήματα από ανασκαφήν οικοπέδου Π. Θεοδώρου: α. Χαλκή τριχολαβίς εύρεθείσα εντός ΠΕ τάφου, β. Άσκοειδής πρόχους εύρεθείσα επί δαπέδου ΠΕ οικίας, γ. Έκτυπον σφραγίδος εξ ύαλομάζης, δ. Μαρμαρίνη στήλη εύρεθείσα κατά τήν άποχωμάτωσιν

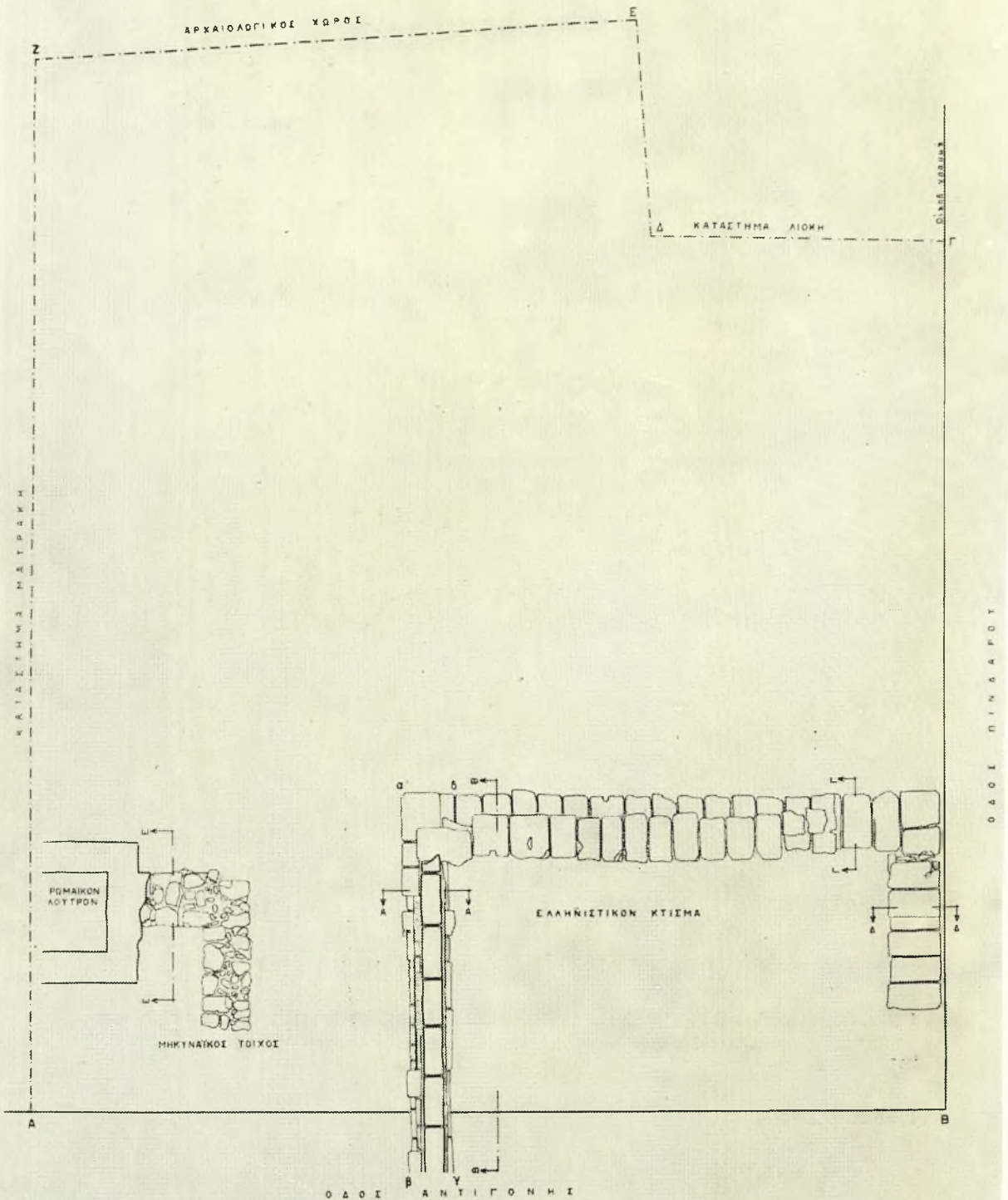
ΕΒΗ ΤΟΥΛΟΥΠΑ



Θηβαι. Οικόπεδον Ἰ. καὶ Γ. Τζώρτζη: α. Ἄψις Νυμφαίου· ἐσωτερικὴ ὄψις, β. Μαρμάρινον ἐπίκρανον, γ. Κιονόκρανον φέρον παλαιότεραν ἐπιγραφὴν ἐπὶ τοῦ ἄβacos

ΕΒΗ ΤΟΥΛΟΥΠΑ

ΟΙΚΟΠΕΔΟΝ (ΑΘΓΔΕΖ) ΑΝΑΡΓΥΡΟΥ Κ ΣΠΥΡΙΔΩΝΟΣ ΤΖΩΡΤΖΗ - ΘΗΒΑΙ



Θηβαι. Οικόπεδον Ἀ. καὶ Σ. Τζώρτζη (Καδμείον). 1η φάσις ἀνασκαφῶν (ἀρχιτέκτων: Λουκία Πασιά)



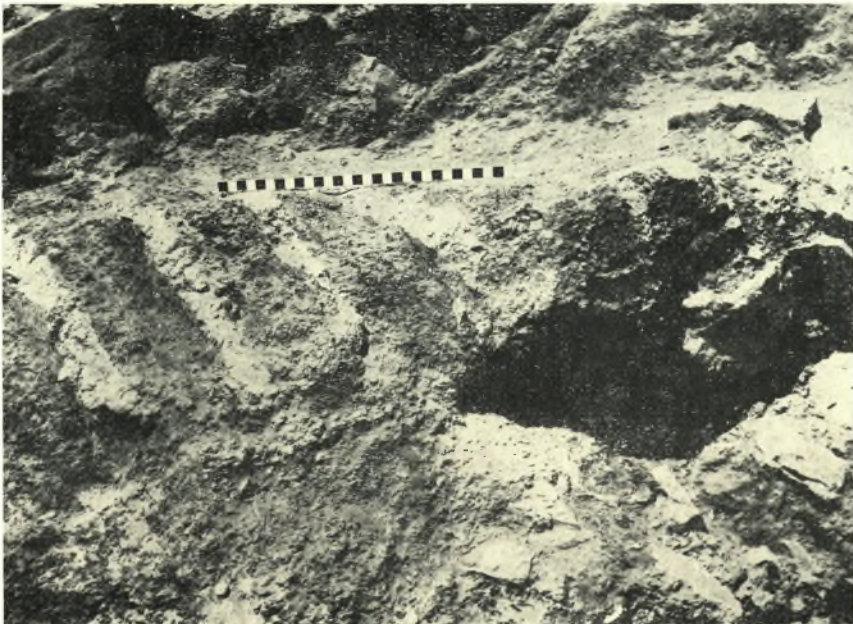
Θήβαι. Οικόπεδον Ἀ. καὶ Σ. Τζώρτζη: α-β. Ἐσωτερικὴ καὶ ἔξωτερικὴ ὄψις δυτικῶν τοίχων κλασσικοῦ ἢ ἐλληνοριστικοῦ κτηρίου

ΕΒΗ ΤΟΥΛΟΥΠΑ



Θήβαι. Εθρήματα άνασκαφής οικουπέδου 'Α. και Σ. Τζώρτζη: α. Άγαλμάτιον μαρμάρινον 'Αθηνάς εκ του κλασσικου κτηριου, β. Κεφαλή μαρμαρίνη εκ του αυτου κτηριου, γ. Πίθος μυκηναϊκος ευρεθεις εντός του «δωματίου του θησαυρου»

ΕΒΗ ΤΟΥΛΟΥΠΑ



Θῆβαι. Οικόπεδον Ἀ. καὶ Σ. Τζώρτζη: α-β. Λείψανα πλινθίνου μυκηναϊκοῦ τοίχου ἐντὸς «δωματίου θησαυροῦ»

ΕΒΗ ΤΟΥΛΟΥΠΑ



Θῆβαι. Μουσαίον: α-β. Ἄνασκαφαι Καθμείου, «δομάτιον θησαυροῦ». Ἐκτυπα σφραγίδων μυκηναϊκῶν ἐξ ἀγάλτου

ΕΒΗ ΤΟΥΛΟΥΠΑ



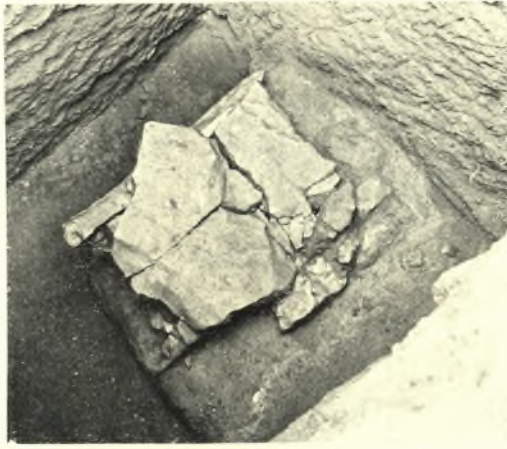
Θήβα. Μουσειον. Ἀνασκαφαὶ Καθμείου, «δομῆτιον θησαυροῦ»: α - β. Σφραγιστικοὶ κύλινδροι ἀνατολικῆς προελεύσεως

ΕΒΗ ΤΟΥΛΟΥΠΑ



Θήβαι. Καδμείον: α - β (οικόπ. Ἄ. και Σ. Τζώρτζη). Μυκ. τοίχος εἰς τὸ βάθος θεμελίου διαμερίσματος τοῦ μεσαιων. κτηρίου, β. γωνία ΠΕ κτίσματος ἀποκαλυφθέντος εἰς τὸ ἐσωτερικὸν τοῦ κλασσικοῦ κτηρίου, γ. (οἰκόπ. Ἄντωνίου). Συγκρότημα τοίχων ἀποτελοῦν τὸ Α. πέρασ τοῦ ἀνακτόρου

ΕΒΗ ΤΟΥΛΟΥΠΑ



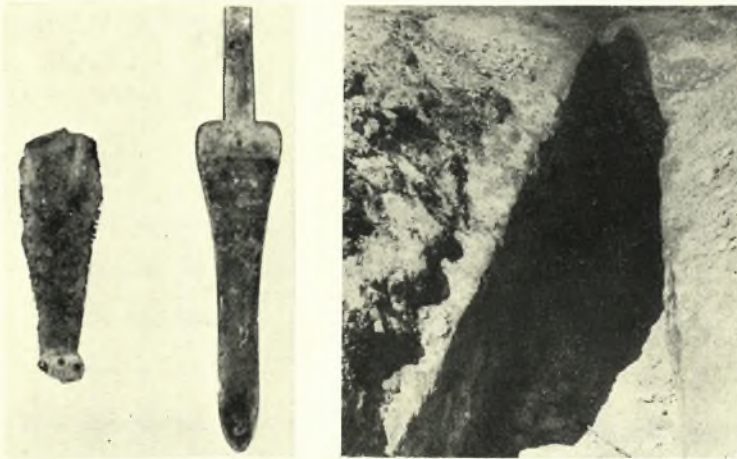
Θήβαι. Οικόπεδον Δ. Παυλογιαννοπούλου: α. Κτιστός ΜΕ τάφος, β. Ἄγγεϊτα ἀπὸ δύο ΜΕ τάφους.
γ. Χαλκᾶ μυκηναϊκὰ σκεύη εὑρεθέντα ἐντὸς ΜΕ τάφου

ΕΒΗ ΤΟΥΛΟΥΠΑ



Θήβαι: α-γ. Ἄγγεῖα καὶ εἰδώλια ἐκ τοῦ ἀρχαίου νεκροταφείου Κάστρου Κοπαΐδος

ΕΒΗ ΤΟΥΛΟΥΠΑ



Θήβαι: α-β, δ. Μουσείον. Εύρήματα (άγγεϊα καϊ χαλκᾶ ἐγχειρίδια) ἀπὸ καταστραφέντας λαξευτοῦς μνηναϊκοῦς τάφους ἐν Καλλιθέα, γ. Καλλιθέα. Εἰσοδος τάφου λαξευμένου εἰς τὸν βράχον

ΕΒΗ ΤΟΥΛΟΥΠΑ



Θηβαι. Μουσειον· α. Ἄγγεϊα ἐκ τῶν ἐλληνιστικῶν τάφων Κλειδίου, β. Ἄγγεϊα ἐκ τοῦ μυκηναϊκοῦ τάφου Κλειδίου, γ. Πτῶν. Καστράκι. Βάσις τρίποδος, δ. Κάνθαρος ἐκ τῶν ἀνασκαφῶν τοῦ Πτῶου

ΕΒΗ ΤΟΥΛΟΥΠΑ



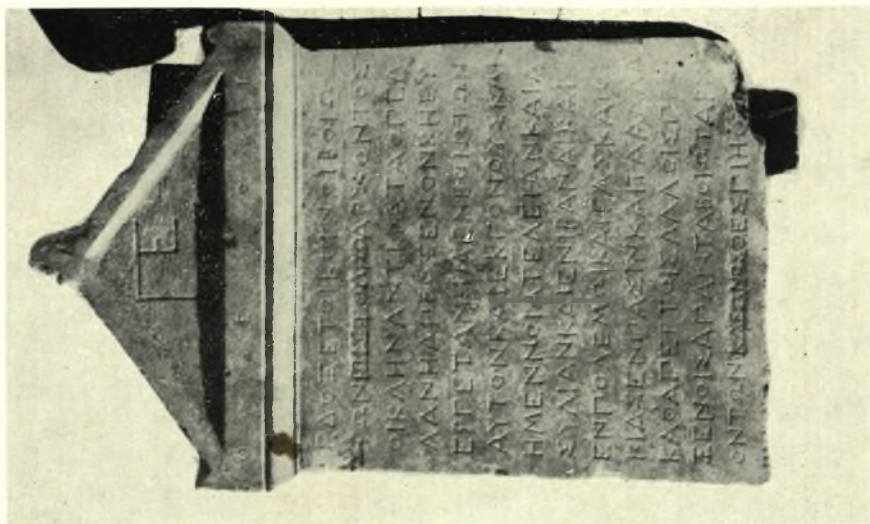
Θήβαι. Καναπίτσα: α. Μαρμάρινος λέων, β. Παπυρόμορφον κιονόκρανον, γ. Έρυθρόμορφος κρατήρ, δ. Ένεπίγραφος βάσις

ΕΒΗ ΤΟΥΛΟΥΠΑ



Θήβαι. Μουσείον. Ἐκ τοῦ νεκροταφείου τῆς Καναπίτσας: α. Τμήμα ἐπιτομβίου θριγκοῦ, β. Τμήμα ἐπιτομβίου ἐπιστυλίου, γ. Γραπτὸν ἐπίκρανον

ΕΒΗ ΤΟΥΛΟΥΠΑ



Θήβαι. Μουσείον. Ἐκ τῆς θέσεως «Στενή» (ἀρχ. Ὀρχηστῶς): α. Πόρινον δορικόν κιονόκρανον, β. Ἀναθηματικὴ ἐπιγραφή ἐπὶ μαρμαρίνου ἐπιστυλίου, γ. Προξενικὸν ψήφισμα ἐπὶ μαρμαρίνης στήλης

ΕΒΗ ΤΟΥΛΟΥΠΑ



Θήβαι. Μουσείον: α. Τμήμα τραπεζοφόρου ἐκ τῆς θέσεως «Στενή», β. Χαλκῆ χεὶρ μετὰ τοῦ πήχεως ἀρχαίου εἰδωλίου ἐκ τῆς ἰδίας τοποθεσίας, γ - δ. Μαρμάρινα ἀγαλμάτια γυναικῶν ἐκ Θεσπιῶν

ΕΒΗ ΤΟΥΛΟΥΠΑ



Θήβαι. Μουσείον: α. Ήνεπίγραφος πόρινος κίων εκ τής θέσεως «Αυθ Λιθάρια», β. Όρος ήεροϋ εκ τής θέσεως «Κοράκι Έλλογίας»

ΕΒΗ ΤΟΥΛΟΥΠΑ



Θῆβαι. Μουσεῖον: α. Κεφαλὴ Ἀφροδίτης ἐκ Μαυρομματίου, β. Κνήμη ἀρχαίκοῦ ἀγάλματος ἐκ τοῦ χωρίου Τάχι, γ. Ἐπιτύμβιος κύβος μὲ ἀνάγλυφον παράστασιν ἐκ Ξηρονομῆς

ΕΒΗ ΤΟΥΛΟΥΠΑ

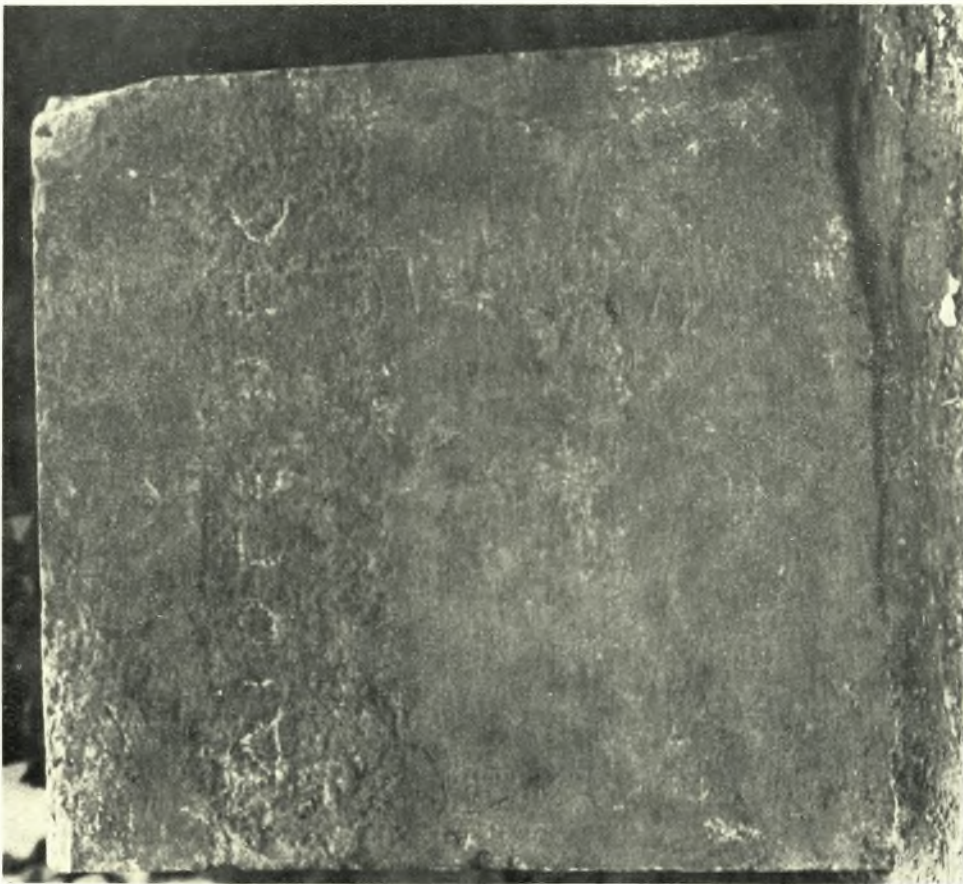
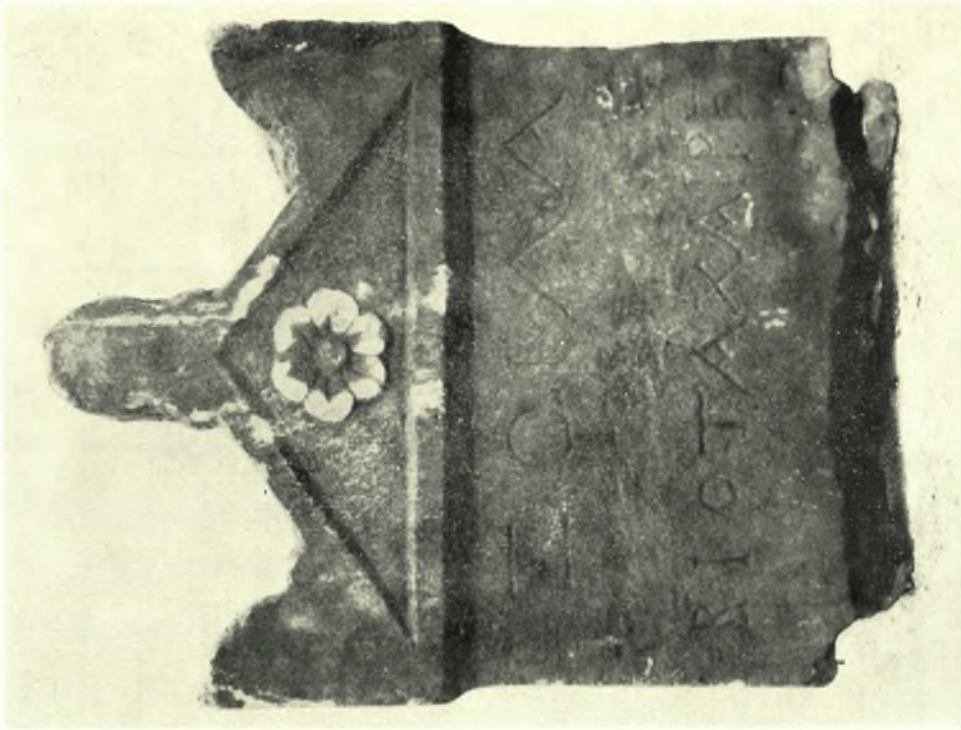


Θήβαι. Μουσείον: α. Τμήμα έπιτυμβίου ανάγλυφου εκ Παλαιοκαραντά, β. Μαρμαρίνη πλάξ μετ' ανάγλυφου άνδρικού κορμού' εκ Παλαιοκαραντά, γ. Τμήμα μαρμαρίνης στήλης με ανάγλυφον ίπέως' άγνώστου προελεύσεως



Θήβαι. Μουσείον: Ἐπιτύμβια ἐνεπίγραφοι στήλαι: α. «Ἀγάθων», β. «Ἀριστογύγια»

ΕΒΗ ΤΟΥΛΟΥΠΑ



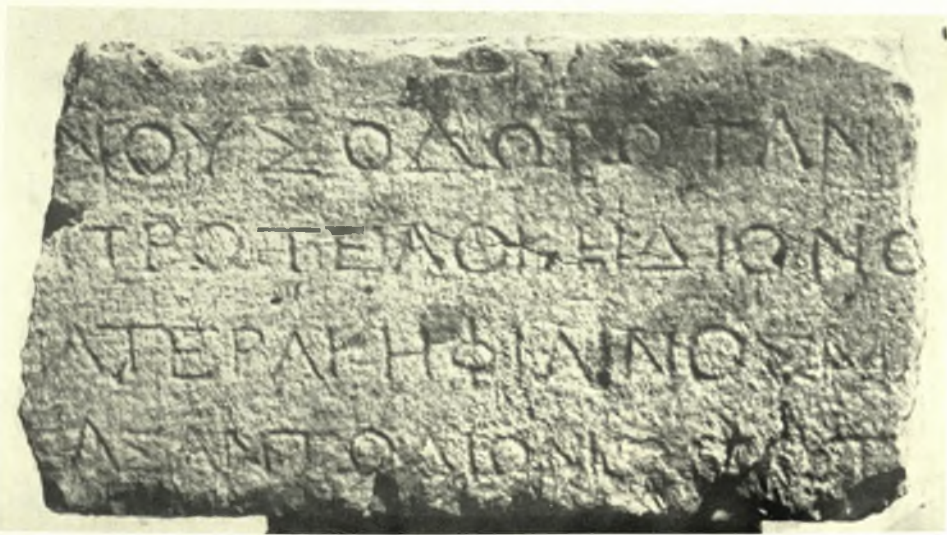
Θῆβαι. Μουσείον. Ἐπιτύμβια ἐνεπίγραφοι στήλαι· α. «Διογένης», β. «Ζώνη...»

ΕΒΗ ΤΟΥΛΟΥΠΑ



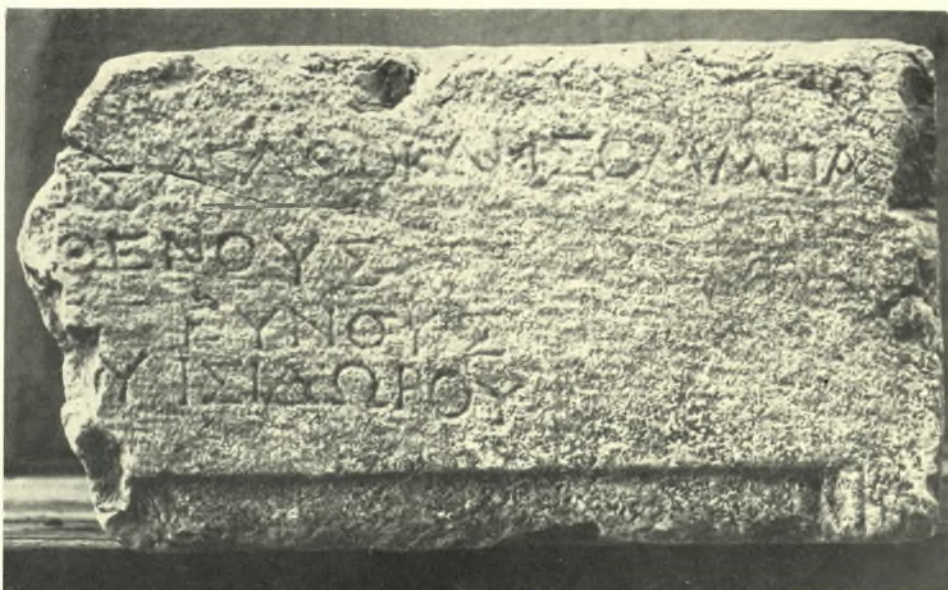
Θήβαι. Μουσείον. Επιτύμβια ἐνεπίγραφοι στήλαι: α. «Πολύκριτος...». β. «Ὀνήσιμος...».

ΕΒΗ ΤΟΥΛΟΥΠΑ



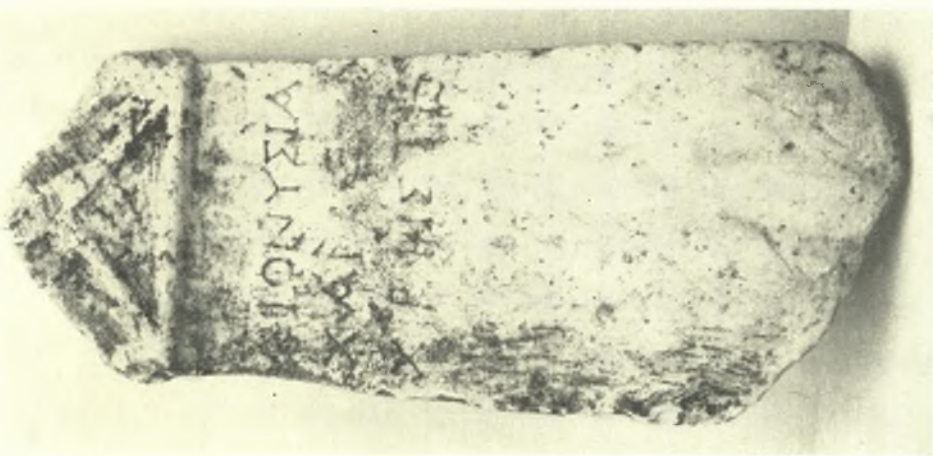
Θῆβαι. Μουσείον: α. Ἐνεπιγραφος ἐπιτυμβία στήλη ἐκ Θηβῶν. Ἐπιγραφή «Σιμάκων...», β. Ἀνάγλυφος ἐπιτυμβία στήλη ἐκ Κάστρου Κοπαίδος. Ἐπιγραφή «Τρύφων», γ. Τμήμα ὀρθογωνίου βάσεως με 4στιχον ἐπιγραφὴν «Νουσοδῶρω τάν...»

ΕΒΗ ΤΟΥΛΟΥΠΑ



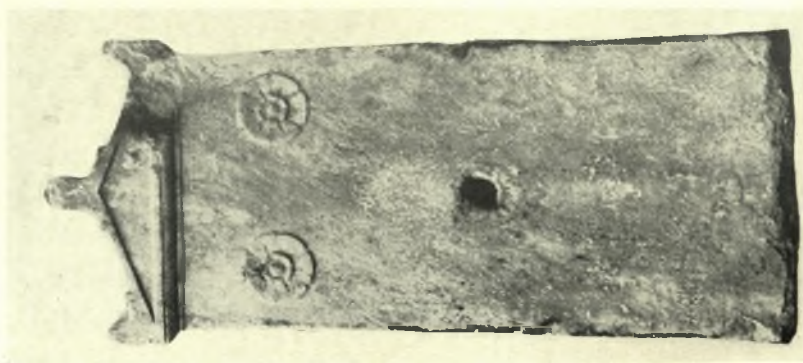
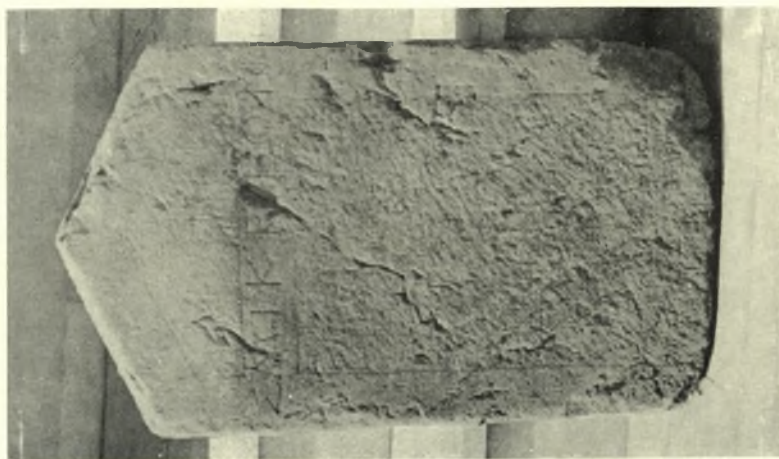
Θῆβαι. Μουσείον: α. Τμήμα ὀρθογωνίου βάσεως ἐκ Θεσπιῶν. Ἐπιγραφή 4στιχος: — ος· Ἄγαθοκλῆς Ὀλυμπα —, β. Ἄνω τμήμα ἐπιτυμβίας ἐνεπιγράφου στήλης ἐκ Θηβῶν. Ἐπιγραφή Ἄπολλόδωρος

ΕΒΗ ΤΟΥΛΟΥΠΑ



Θήβαι. Μουσείον. Ἐπιτύμβιαι ἐνεπίγραφοι στήλαι: α. «Διονυσία. . .», β. «Εὐφροσύνη. . .»

ΕΒΗ ΤΟΥΛΟΥΠΑ



Μουσεϊον Θηβών. Ἐνεπίγραφοι ἐπιτύμβιαι στήλαι : α. «Ἐράτων Μικύλλου» ἐκ Θηβών, β. «Μόσχος» ἐκ Θηβών, γ. «Σμικριῶν» ἐξ Ἀκραφύϊου

ΕΒΗ ΤΟΥΛΟΥΠΑ