

ΑΡΧΑΙΟΤΗΤΕΣ ΚΑΙ ΜΝΗΜΕΙΑ ΑΧΑΪΑΣ

ΠΑΤΡΑΙ

ΑΝΑΣΤΗΛΩΣΕΙΣ

Διὰ πιστώσεων τοῦ Δημοσίου ἐγένοντο ὑπὸ τὴν ἐποπτείαν τοῦ Διευθυντοῦ Ἀναστηλώσεως κ. Εὐστ. Στίκα καὶ τοῦ ὑπογράφοντος ἐργασίαι στερεώσεως τοῦ τείχους καὶ τοῦ ἡμικυκλικοῦ πύργου τῆς βορείας πλευρᾶς, τοῦ τείχους τῆς ἐσωτερικῆς πλευρᾶς τῆς ἄνω ἀκροπόλεως, τοῦ Καταφυγίου, ὡς καὶ τοῦ τείχους καὶ ἐν μέρει τοῦ ἐξαγωνικοῦ πύργου τῆς ἀνατολικῆς πλευρᾶς τοῦ Φρουρίου Πατρῶν. Κατὰ τὴν ἀποφορὰν τῶν ἐντὸς τοῦ πολυγωνικοῦ αὐτοῦ πύργου χωμάτων εὐρέθη ἐνετικὸν ἢ τουρκικὸν μυστήριον (Πί ν. 209 α-β, 210 α-β).

Μουσεῖον

Ἡ ἀπὸ τῆς ἐνάρξεως τῆς Κατοχῆς φυλασσομένη εἰς τὸ Μουσεῖον Συλλογὴ τοῦ ἄλλοτε προξένου τῆς Ἀγγλίας εἰς τὴν Πελοπόννησον Frederic Wood (Βουδ) ἐδωρήθη εἰς αὐτὸ ὑπὸ τῆς οἰκογενείας του. Ἡ Συλλογὴ περιλαμβάνει χαλκοῦν κορινθιακὸν ἀρχαῖκὸν κράνος, ἐν καλῇ καταστάσει, ἀγγεῖα, πήλινα εἰδώλια, ἐκ τῶν ὁποίων διὰ τὸ τῆς ἀστραγαλιζούσης κόρης ὑπάρχουν ἀμφιβολία περὶ τῆς γνησιότητος, ἀποτίμηματα μαρμαρίνων γλυπτῶν, μεταξὺ τῶν ὁποίων καὶ βούκρανον μετὰ τμήματος παγκάρπου ἐκ σαρκοφάγου, ὡς καὶ μέγα μαρμάρινον ἀναθηματικὸν ἀνάγλυφον τοῦ 4ου αἰ. π.Χ., ἐξαιρετικῆς διατηρήσεως (ὑψ. 0,47, μήκ. 0,97, πᾶχ. 0,085 μ.), εἰς τὸ ὁποῖον δεξιᾷ παρίστανται θεὸς ἱματιοφορῶν καθήμενος καὶ ὀπισθεν αὐτοῦ θεὰ ἱσταμένη, ἀριστερᾷ δ' ἐμπροσθεν αὐτῶν ἐννέα σεβίζοντες JdI 29 (1914), 219 εἰκ. 12 καὶ JdI 49 (1934) 51, 4 εἰκ. 3.

Εἰσῆχθησαν προσέτι εἰς τὸ Μουσεῖον (ἀριθ. Λ. 172 καὶ 178) δύο εἰκονιστικὰ κεφαλαῖα τοῦ ἀ' ἡμίσεος τοῦ 1ου αἰ. μ.Χ. ἐκ Πατρῶν, ἐξ Αἰγίου δὲ ἀρίστης διατηρήσεως μαρμαρίνη κεφαλὴ Ὑγείας Hope καὶ ὑστεροελληνιστικὸν μαρμάρινον εἶδωλιον Ἄρεως καὶ Ἀφροδίτης, ἧτις εἶναι ἀντίγραφον τοῦ τύπου τῆς Ἀφροδίτης ἐξ Ἀθηνῶν (Ἐθν. Μουσεῖον 2585, Bieber, *The Sculpture of the Hellenistic Age*, 166 εἰκ. 710-711 καὶ ἀγάλματος τῆς Ἀγορᾶς S 473).

Ἀπειχίσθησαν ἐκ τοῦ φρουρίου διάφορα ἀρχαῖα, μεταξὺ δὲ αὐτῶν καὶ λιθόπλινθος (ὑψ. 0,694, μήκ. 0,765, πᾶχ. 0,305 μ.), ἐπὶ τῆς μᾶς τῶν στενῶν πλευρῶν τῆς ὁποίας εἶναι κεχαραγμένη ἢ CILIII 507. Ἐπὶ τῆς ἀντιθέτου πρὸς αὐτὴν στενῆς

πλευρᾶς σφύζονται τέσσαρα γράμματα ἀνήκοντα εἰς κατάληξιν ἔθνικὴν κατ' ὄνομαστικὴν πληθυντικοῦ, ἐπὶ δὲ τῆς προσώσεως φέρει ἀπελευθερωτικὰς ἐπιγραφὰς εἰς τὴν Ἄρτεμιν Λαφρίαν καὶ τὸν Δία Σωτήρα· ἐπειδὴ καὶ τὰ ἔθνικὰ τῶν εἰς αὐτὰς ἀναφερομένων προσώπων εἶναι Αἰτωλικά, ἀσφαλῶς ἢ λιθόπλινθος προέρχεται ἐκ τοῦ ναοῦ τῆς Λαφρίας Ἀρτέμιδος καὶ μετ' ἄλλων ἀρχιτεκτονικῶν μελῶν τοῦ ναοῦ, οὐτινος σφύζεται μόνον ἢ κρηπίς κατὰ χώραν, μετεφέρθη ἐκ τῆς Καλυδῶνος εἰς τὴν ἀκρόπολιν τῶν Πατρῶν, ὅπου ἰδρῦθη ἱερόν καὶ ἐν αὐτῷ τὸ χρυσελεφάντινον ἄγαλμα τῆς θεᾶς, τὸ ὁποῖον μετ' ἄλλων λαφύρων ἐδώρησεν ὁ Αὐγουστος εἰς τοὺς Πατρεῖς, ὅτε ἤρημώθη ἢ Καλυδῶν, ἐπειδὴ συνωκίσθησαν εἰς τὴν Νικόπολιν καὶ οἱ Καλυδῶνιοι μετὰ τῶν Αἰτωλῶν (Παυσ. VII 18, 8).

Ἐπὶ ἀποθραύσματος ἄλλης ἀποτειχισθείσης ἐκ τοῦ φρουρίου λατινικῆς ἐπιγραφῆς ἀναγράφονται τὰ ἔθνικὰ Patrenses, Nicopolitani, [D]ymnenses κλπ.

ΑΝΑΣΚΑΦΑΙ

Ἀνασκαφὴ παρὰ τὸν ναὸν τοῦ Ἀποστόλου Ἀνδρέου

Διὰ πιστώσεων τοῦ Δημοσίου καὶ τοῦ Δήμου Πατρῶν παρὰ τὸν ναὸν τοῦ Ἀποστόλου Ἀνδρέου ἐν Πάτραις ὑπὸ τὴν ἐπιβλεψιν τοῦ Ἐπιμελητοῦ κ. Π. Θέμελη κατὰ τὰς πρώτας ἡμέρας τῆς ἀνασκαφῆς ἀπεκαλύφθη περαιτέρω ὁ ὑπόγειος καμαρωτὸς διάδρομος (ὑψ. 2.20, πλ. 1.90 μ.), ἐνθα τὸ φρέαρ μετὰ τὸ ἅγισμα, καὶ ἀνεστηλώθη τμήμα τῆς καλυπτηρίου καμάρας. Παρὰ τοῦ ἐπισκεφθέντος τὴν ὄην Φεβρουαρίου 1436 τὰς Πάτρας περιηγητοῦ Ciriaco de' Pizzicoli ἐξ Ἀγκῶνος¹, ὁ διάδρομος περιγράφεται ὡς ἄντρον ὑπὸ τὴν γῆν ἀρχαιοτάτον, εἰς τὸ ὁποῖον κατέρχεται τις διὰ 16 ἀναβαθμῶν, ἔχει δὲ ὑπὸ τὴν καμάραν εἰς τοὺς τετραγώνους τοίχους 14 παράθυρα, τὰ ὁποῖα περιλαμβάνουν διπλᾶς καὶ τριπλᾶς ἢ τετραπλᾶς νεκρικὰς κάλπας μετὰ ὀστᾶ, θεωρεῖ δὲ τὸ ἔργον ἀξιοθαύμαστον καὶ ἀπίστευτον, διότι ἡ καμάρα, αἱ βαθμίδες καὶ τὸ δάπεδον ἀποτελοῦνται ἐξ αὐτοφουδῶς λίθου. Ἀποδεικνύονται ὁμοῦς διὰ τῆς ἀνασκαφῆς ἡ καμάρα καὶ οἱ τοῖχοι ὀπτοπλίνθινοι, ἐκ λιθοπλίνθων δὲ εἶναι κατεσκευασμένον τὸ φρέαρ καὶ αἱ βαθμίδες τῆς κλίμακος, αἵτινες εἶναι μόνον 5 εἰς τὴν εἰκόνα τοῦ Pomardi, τὴν δημοσιευθεῖσαν παρὰ τοῦ περιηγητοῦ Dodwell, *Classical and topogra-*

1. Kyriaci Anconitani, *Itinerarium etc.*, Florentiae 1742, 29-30 καὶ E. W. Rodnar, *Cyriacus of Ancona and Athens*, 33.

phical Tour Through Greece, I είκ. σ. 120 (Π ί ν. 211α). Ἀσφαλῶς ὅμως οἱ ὀπτοπλινθῖνοι τοῖχοι καὶ ἡ καμάρια θὰ ἔφερον μαρμαρίνην ἐπένδυσιν καὶ ἐξέλαβεν αὐτοὺς ὡς κατεσκευασμένους ἐκ μοναδικοῦ σκληροτάτου λίθου ὁ Ciriaco de' Pizzicoli.

Κατὰ τὸν νεώτερον «ἐξωραϊσμόν» ἡ ἀρχαία κλίμαξ ἐκαλύφθη διὰ μαρμαρίνης τοιαύτης καὶ εἰς τὸ φρέαρ ἐποθετήθη μαρμάρινον προστομαῖον. Ἐκ διαλυθέντος νεωτέρου τοιχαρίου ἐντὸς τοῦ ὑπογείου διαδρόμου ἐξήχθησαν δύο παρώπλινθοι φέροντες ἐπὶ κεκονιαμένης πλευρᾶς γραπτὸν ἐσχηματοποιημένον φυτικὸν διάκοσμον καὶ ἀκιδιογραφήματα βυζαντινά. Ὁ καμαρωτὸς αὐτὸς διάδρομος ἀποτελεῖ τμῆμα μεγάλου οἰκοδομήματος, οὗτινος τὸ δάπεδον καὶ οἱ τοῖχοι ἦσαν ἐπενδεδυμένοι διὰ πλακῶν πολυχρῶμων μαρμάρων. Ὁ τοῖχος τῆς νοτίας πλευρᾶς τοῦ ναοῦ τοῦ Ἁγίου Ἀνδρέου βαίνει ἐπὶ τοῦ τοίχου τῆς βορείας πλευρᾶς τοῦ μεγαλοπρεποῦς οἰκοδομήματος. Ὡς πρὸς τὴν χρονολόγησιν αὐτοῦ εὐρέθησαν νομίσματα Ρωμαίων αὐτοκρατόρων, ὡς καὶ βυζαντινὰ τοῦ Κωνσταντῶ (337-350 μ.Χ.) καὶ νεωτέρων. Ἐκ τοῦ ἀποκαλυφθέντος τμήματος δὲν γνωρίζομεν, ἂν τὰ ἐρείπια ἀνήκουν εἰς τὸν παραλιακὸν ναὸν τοῦ Ἁγίου Ἀνδρέου² ἢ ἐὰν τὰ ἐρείπια τοῦ παραλιακοῦ ναοῦ ἐκτείνωνται ὑπὸ τὸν νεώτερον ἐν λειτουργίᾳ ναὸν. Τοῦτου τὸ πρὸς τὸν νάρθηκα τμῆμα τοῦ τοίχου τῆς βορείας πλευρᾶς βαίνει ἐπὶ παλαιότερου ὀπτοπλινθῖνου τοίχου (Σ χ ἔ δ. 1), εἰς δὲ τὸν ἔξω τῆς βορείας πλευρᾶς χώρον εὐρέθη τάφος μετὰ παλαιοχριστιανικοῦ πωρίνου σταυροῦ (ὕψ. 0,85, πλ. 0,38, πάχ. 0,20 μ.) καὶ ἄλλος ἐκ τετραγώνων κεραμίδων μετὰ δακτυλίων κατεσκευασμένος.

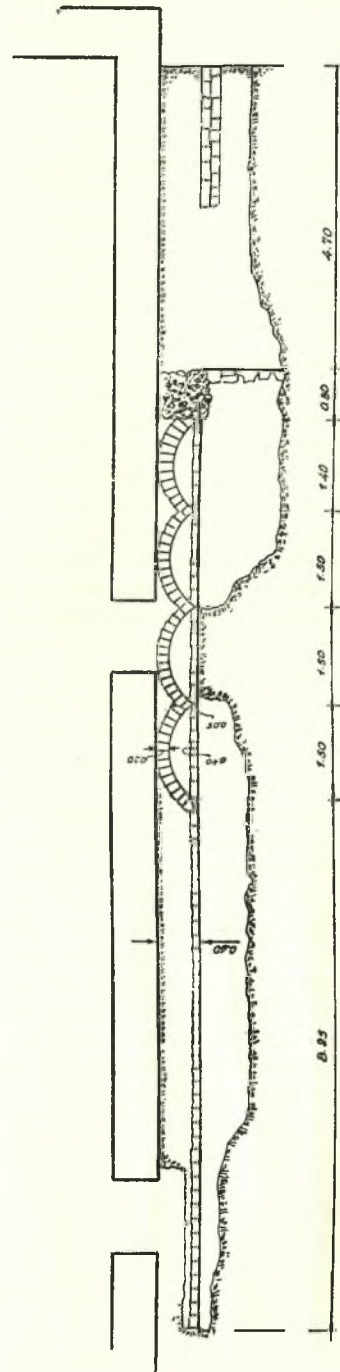
Λεπτομερῆ ἔκθεσιν θέλομεν δημοσιεύσει μετὰ τὴν πλήρη ἀποκάλυψιν τῶν ἐρειπίων.

Ἀνασκαφὴ τάφων ἐν τῷ οἰκοπέδῳ τοῦ Β' Γυμνασίου Θελέων

Κατὰ τὰς ἐκσκαφὰς διὰ τὴν κατασκευὴν τοῦ Β' Γυμνασίου Θελέων ἐπὶ τῆς ὁδοῦ Κορίνθου ἐν Πάτραις ἀνευρέθησαν τάφοι διερευνηθέντες σκαφικῶς.

1. Πωρίνη κιβωτιόσχημος σαρκοφάγος (ἐσωτερικῶν διαστάσεων μῆκ. 2,10, πλ. 0,55, βάθ. 0,50, πάχ. τοιχωμάτων 0,10 μ.) μὲ κατεύθυνσιν Α-Δ. αἱ πλάκες τοῦ πώματος εἶχον καταπέσει. Ἐντὸς αὐτῆς εἶχεν ἐνταφιασθῆ εἰς νεκρὸς ὕπτιος μὲ τὴν κεφαλὴν ἐστραμμένην πρὸς τὰ δεξιὰ. Εἰς τὴν θέσιν τῆς κεφαλῆς ἐπὶ τῆς πλακῶς τοῦ δαπέδου

2. Κ. Ν. Τριανταφύλλου, Ἱστορικὸν Λεξικὸν τῶν Πατρῶν, 31 κ.δ.



Σχ. 1. Ὁ ὀπτοπλινθῖνος τοῖχος ἐπὶ τοῦ ὀπτοῦ βαίνει ὁ τοῖχος τῆς βορείας πλευρᾶς τοῦ ναοῦ Ἁγίου Ἀνδρέου

ἔχει λαξευθῆ τὸ ἀδλακωτὸν περίγραμμα ἀνθρωπίνης κεφαλῆς μετὰ τῶν ὤμων (Πί ν. 212 γ). Ἐπὶ τοῦ στήθους ἔφερον ὡς δανάκην χρυσοῦν δισκάριον (διαμ. 0,016 μ.), φέρον ἐκτύπωμα πτηνοῦ ἵπταμένου πρὸς τ' ἀριστερὰ εἰλημμένον ἐκ νομισματοσήμου δραχμῆς ἢ τριωβόλου Σικυῶνος, ἐκατέρωθεν δὲ τῶν ποδῶν δύο ὑάλινα ληκύθια μετὰ ἐπιμήκους κωνικοῦ σώματος καὶ ὑψηλοῦ κυλινδρικοῦ λαιμοῦ μετ' ἐξεχόντων χειλέων (κορυνόσχημα) ὕψ. α' 0,10, β' 0,095 μ.

2. Παραπλεύρως πρὸς Ν. αὐτοῦ κτιστὸς δι' ὀπτοπλίνθων τάφος μὲ κατεύθυνσιν Α-Δ., τοῦ ὁποιοῦ τὸ δάπεδον ἦτο ἐπεστρωμένον δι' ὀπτοπλίνθων διαστάσεων ἐσωτερικῶν μήκ. 1.24, πλ. 0,62, βάθ. 0,53, πᾶχ. τοιχωμάτων 0,30 μ. (Πί ν. 212 α-β). Περιεῖχεν ἓνα σκελετὸν ὕπτιον φέροντα ἐπὶ τοῦ στήθους χρυσοῦν περιάρτον (ἀρ. Εὐρ. X 87. Πί ν. 213 α). Ἀπὸ μικροῦ κρίκου ἐκ χρυσοῦ σῦρματος ἔχοντος περιεστραμμένα τὰ ἄκρα εἶναι ἀνηρημένοι χρυσοῦδοτοι σφαιροειδῆς ἀμέθυστος καὶ ἀπ' αὐτοῦ τραπεζιόσχημος κυφωτὸς πράσινος λίθος, ἀδιαφανῆς, συγγενῆς πρὸς τὸν ἴασπιν, ἐν συνεχείᾳ δὲ ἀνάγλυφον γυμνῆς γυναικὸς ὀκλαζούσης ἢ κατακεκλιμένης ὑπτιῶς μὲ διεστῶτα καὶ εἰς τὸ γόνυ κεκαμμένα τὰ σκέλη καὶ τῆς ὁποίας τὸ αἰδοῖον δηλοῦται διὰ μεγάλης ἐντομῆς (θεὰ τῆς γονιμότητος) ὀλικόν ὕψος 0,055, ὕψ. γυναικὸς 0,025 μ. Τὸ ἀνάγλυφον σύγκειται ἐκ δύο φυλλαρίων χρυσοῦ συγκεκολλημένων κατὰ τὰ πέρατα· τὸ ὀπίσθιον, ὅπερ εἶναι ἐπίπεδον, φέρει ὀξυγώνιον ἐντομῆν πρὸς διάνοξιν ὀπῆς. Περιεῖχεν ἐπίσης ὁ τάφος δύο ἐξ Ἰταλίας εἰσηγμένα ἀγγεῖα: α) Κωνικὸν κύπελλον μετ' ἐπιπέδου βάσεως συστελλόμενον περὶ τὰ χεῖλη. Ὁ πηλὸς εἶναι βαθέος τεφροῦ πρὸς τὸ μελανὸν χρώματος ἐνέχων μίκαν, τὰ δὲ τοιχώματα λεπτότατα (ἀρ. Εὐρ. Π 654. Πί ν. 213 β). Τὸ χεῖλος περιθεῖε λεπτὴ πλαστικὴ γραμμὴ, ἐπὶ δὲ τῶν ὤμων εἶναι ἐπικεκολλημένος κατὰ τὴν διακόσμησιν barbotine συνεχῆς κυματιστὸς κλάδος, ἐκατέρωθεν τοῦ ὁποιοῦ ἐκφύονται μίσχοι ραβδωτῶν καρπῶν ἢ ἀνθέων. Ἐπὶ τῆς κοιτίας, κάτωθεν τριῶν ἐπαλλήλων πλαστικῶν λεπτοτάτων γραμμῶν, ζώνη ἐξ ἐπαλλήλων σειρῶν τριγωνιδίων ἐγχαραχθέντων δι' ὀξείας ἐργαλείου ὕψ. 0,07 μ. β) Φιάλην μετὰ καθέτων τοιχωμάτων καὶ μικρᾶς ἐπιπέδου βάσεως (ἀρ. Εὐρ. Π 655. Πί ν. 213 β). Ὁ πηλὸς ἐρυθρὸς ἐνέχων μίκαν, τὰ τοιχώματα λεπτότατα. Γάνωμα ἀνοικτὸν καστανὸν καὶ κατὰ τόπους καστανέρυθρον ὕψ. 0,062 μ.

Εὐρέθησαν ἐπίσης ἐντὸς τοῦ τάφου ἀπόθραυσμα ὑαλίνου κωνικοῦ ληκυθίου, ἀπότμημα χαλκοῦ ἑνωτίου ἴσως, καὶ σιδηροῦ ἤλιου τῆς ξυλίνης λάρνακος.

3. Πωρὴν κιβωτιόσχημος σαρκοφάγος (ἔσωτ. διαστάσεων μήκ. 2.20, πλ. 0,62-0,64, βάθ. 0,70, πᾶχ. τοιχωμάτων 0,12 μ.) εἰς ἀπόστασιν 15 μ. περίπου πρὸς Β. τῶν πρώτων εὐρεθεῖσα. Ὡς πῶμα δύο πλάκες ἐξ ἀσβεστολίθου. Ὑπτιοὶ σκελετοὶ μητρὸς καὶ τέκνου ἐντὸς, τῶν ὁποίων ἡ ἀγάπη εἶναι συγκινητικὴ (Πί ν. 211 β).

Ὡς δανάκαι εἶχον τοποθετηθῆ ἐντὸς τοῦ στόματος τῆς μὲν μητρὸς χρυσοῦν δισκάριον (διαμ. 0,013 μ.) φέρον ἐκτύπωμα κεφαλῆς γυναικὸς κατὰ δεξιὸν κρόταρον καλυπτομένης διὰ κεκρυφάλου (ἀρ. Εὐρ. X 90), εἰλημμένον ἴσως ἐκ νομισματος Κορίνθου, τοῦ δὲ τέκνου χρυσοῦν δισκάριον (διαμ. 0,013 μ.) φέρον ἐκτύπωμα πτηνοῦ ἵπταμένου (ἀρ. Εὐρ. X 89), εἰλημμένον ἐκ νομισματος δραχμῆς ἢ τριωβόλου Σικυῶνος. Ἐπὶ τοῦ παραμέσου δακτύλου τῆς ἀριστερᾶς χειρὸς ἡ μήτηρ ἔφερε χρυσοῦν δακτύλιον μετὰ ἀνθρακίου (ρουβινίου) ἐπὶ τῆς τριγωνικῆς σφενδόνης φέροντος ἐγγεγλυμμένον μηνίσκον καὶ ἐξάκτινον ἀστερίσκον (ἀρ. Εὐρ. X 91), ἐκ τῶν συνήθων συμβόλων τοῦ μικρασιατικῆς καταγωγῆς σεληνιακοῦ θεοῦ Μηνὸς Men, τοῦ ὁποιοῦ ἡ λατρεία εἰσήχθη εἰς τὴν Ἑλλάδα τοὺς ἑλληνιστικὸς χρόνους ὡς θεοῦ ἰδίου τῶν δούλων³. Τὰ αὐτὰ σύμβολα παρίστανται καὶ εἰς ἀναθηματικὸν ἀνάγλυφον M. Nilsson, *Geschichte der griechischen Religion*, II πίν. 13, 1. Οἱ τάφοι διατελοῦν ὑπὸ τὴν προστασίαν τοῦ Μηνὸς καὶ ἡ εἰκῶν του κοσμεῖ τὰς ἐπιτομβίους στήλας.

Τὸ τέκνον ἔφερον ἐπὶ τῆς κεφαλῆς στέφανον 15 τριδύμων φύλλων μύρτου ἐκ χρυσοῦν φυλλαρίων. Περὶ τὸ στήθος τῆς μητρὸς εὐρέθησαν τέσσαρα ὑάλινα ληκύθια μετὰ ἐπιμήκους κωνικοῦ σώματος καὶ ὑψηλοῦ κυλινδρικοῦ λαιμοῦ μετ' ἐξεχόντων χειλέων (κορυνόσχημα) ὕψ. α' 0,125, β' 0,122, γ' καὶ δ' 0,12 μ. (ἀρ. Εὐρ. Π 658-661). Εἰς τοὺς πόδας τοῦ τέκνου εὐρέθη πλαστικὸν ἀγγεῖον ὑπὸ μορφὴν λέοντος καθημένου καὶ βρυχωμένου μετὰ σωληνωτῆς προχοῆς ἐντὸς τοῦ χαινοντος στόματος καὶ διδύμου καλαθοσχήμου λαβῆς ἐπὶ τῆς ράχως. Οἱ βόστρυχοι τῆς χαιτῆς ὑπὸ μορφὴν παραλλήλων κυματιστῶν ραβδώσεων (ἀρ. Εὐρ. Π 656. Πί ν. 213 γ). Φέρει βαθοκίτρινον ὑαλῶδες ἐπίχρισμα ἐξίτηλον ἐν μέρει ὕψ. 0,094 μ. Παρὰ τοὺς πόδας τῆς μητρὸς ἀβαθὲς μονόχρωμον χυτροειδὲς ἀγγεῖον μετὰ ὀριζοντίων τριγωνικῆς

3. Drexler εἰς Roscher II 2687 κ.ε. ἐν λ. Lesky, RE XV 689 κ.ε.· Fr. Cumont, *Recherches sur le symbolisme funéraire des Romains*, 181, 205 καὶ 211· M. Nilsson, ε.δ., I 788· II 318, 630 κ.ε.· E. Will, *Le relief cultuel greco-romain* 108, 134 κ.ε.· L. Robert, *Nouvelles Inscriptions de Sardes*, 33 ἀριθ. 3, πίν. III, 2.

τομῆς ὀγκωμάτων παρὰ τὸ χεῖλος ὡς λαβῶν ὕψ. 0,063 μ. (ἀρ. Εὔρ. Π. 657). Ὁ πηλὸς ἐρυθρὸς ἐνέχει μίκαν καὶ λιθάρια.

Ἐντὸς τῆς σαρκοφάγου, παρὰ τοὺς πόδας, εὐρέθη μαρμάρινον λαρνακίδιον ἢ κάλυψις τεφροδόχου ὕψ. 0,211, μετὰ τοῦ πάματος 0,24, μήκ. 0,325, πλ. 0,265 μ. (ἀρ. Εὔρ. Λ 180). Ἐπὶ τῆς προσόψεως εἰς τὸ μέσον μικρὸς ὑψίπους κρατῆρ μετὰ κωνικοῦ σώματος, τοῦ ὁποῖου ἡ κοιλία κοσμεῖται δι' ἀναγλύφων κορνοσχήμων ραβδώσεων, οἱ δ' ὅμοιοι μετὰ τοῦ λαιμοῦ δι' ἐγχαράκτου δικτυωτοῦ. Ζεῦγος πτηνῶν ἰπταμένων ἐκατέρωθεν αὐτοῦ ραμφίζει τὰ ὀριζοντίως ἀποκλίνοντα χεῖλη, ἀπὸ τῶν ὁποίων ἀνέρχονται συμμετρικῶς ἐκατέρωθεν τῆς ἐντὸς ὀρθογωνίου πλαισίου δέλτου, ἐπὶ τῆς ὁποίας ἐδηλοῦτο γραπτῶς τὸ ὄνομα τοῦ νεκροῦ, δύο ἐντελῶς ὅμοιοι κλάδοι κισσοῦ, ἐπὶ τῆς κορυφῆς δ' αὐτῶν ἐπικαθήμενον πτηνὸν ραμφίζει τὸν καρπὸν (Πί ν. 214 α).

Ἐκατέρων τῶν στενῶν πλευρῶν αὐτοῦ καταλαμβάνει τὸ ριπίδιον ἀνθεμίου, τὰ φύλλα τοῦ ὁποῖου ἐκφύονται ἀπὸ μεγάλου τυμβοσχήμου πυρήνος ἢ καρδίας, βραχὺ καὶ λογχόσχημον τὸ μέσον καὶ τὰ πλάγια κύπτοντα τὰς κορυφὰς ἢ εἰς ἔλικα καμπτομένας τὰ ἀκραῖα εἰς τὸ κενὸν παρὰ τὴν ἄνω δεξιᾷ καὶ ἀριστερᾷ γωνίαν πτηνὸν μετέωρον (Πί ν. 214 β).

Τὸ πῶμα ἐν σχήματι ἐπιπέδου στέγης καλυπτομένης δι' ἀναγλύφων ρομβοσχήμων κεράμων, διατεταγμένων φοιδοειδῶς, διαμορφοῦται ἐμπρὸς εἰς ἀέτωμα, τὸ τύμπανον τοῦ ὁποῖου κοσμεῖται διὰ ροδάκων καὶ κλάδων, τὰ δὲ κυκλικὰ ἀκρωτήρια διὰ ροδάκων.

Ὅμοιαν δι' ἀνθεμίων διακόσμησιν εἰς τὰς στενάς πλευράς καὶ εἰς τὴν πρόσοψιν διὰ προσωπείων καὶ βουκράνων, ἀπὸ τῶν ὁποίων εἶναι ἀνηρητημένα πάγκαρπα, φέρει ἕτερον μαρμάρινον λαρνακίδιον ἐκ Πατρῶν (ἀρ. Εὔρ. Λ 36).

Διὰ ροδάκων κοσμοῦνται τὰ ἀκρωτήρια ἐπιτυμβίων μνημείων τοῦ 1ου αἰ. μ.Χ., ὡς cippus τοῦ Μ. τοῦ Καπιτωλίου καὶ τεφροδόχου λαρνακιδίου τοῦ Museo Nazionale τῆς Ρώμης (Gusman, L'art décoratif de Rome, πίν. 133, 156 καὶ ἐπιτυμβίων βωμῶν Mansuelli, Galleria degli Uffizi, εἰκ. 207, 208, 212, 213, 216, 217).

Ἐντὸς τῆς τέφρας περισυνελέγησαν ἀποθραύσματα κυλινδρικοῦ στελέχους ἀντικειμένου ἐξ ἐλεφαντοστοῦ.

Ἐξωτερικῶς τῆς σαρκοφάγου εὐρέθη δῆμιον ἀμφορεὺς μετὰ στρεπτῶν λαβῶν καὶ ὑάλινον τεφροδόχον ἀγγεῖον ἄωτον ἐλλειπῆς ἄνω τὸν λαιμὸν ἐν μέρει ὕψ. 0,35 μ. Περισυνελέγησαν δὲ νομίσματα χαλκᾶ: 1) ἐντὸς τοῦ ἀμφορέως ἀσσύριον τοῦ

Τιβερίου 34-36 μ.Χ. ἔμ. TICAESARDIVIAVGFA-VGVSTIMP VIII, ὄπ. PONTIFMAXIMTRIBVN-POTEST XXXVII περωτῶν κηρύκειον, ἐκατέρωθεν τοῦ ὁποῖου μεγάλη SC. R.I.C. Pl. VII. 114. 2) Σικυθῶνος τοῦ 3ου αἰ. π.Χ. BMC, πίν. IX II (,), 3) Ἡλιδος (271-191 π.Χ.) ἔμ. κεφαλὴ Ἀπόλλωνος, ὄπ. F[A] Ζεὺς, Sylloge DNM 436 Πάτραι, 4) Δομιτιανοῦ (81-96) ἔμ. IMPCAESDOMAVGGERM, ὄπ. GENCOLA[PATRE]JNS BMC, ἀρ. 177.

Ἐντὸς πάματος μολυβδίνης τεφροδόχου κυλινδρικοῦ κάλυψις εὐρέθη σκαραβαῖος μετὰ δακτυλίου ἐξ ἀργυροῦ σύρματος περιεστραμμένου τὰ ἄκρα (ἀρ. Εὔρ. X 92). Φέρει τὴν δέλτον «Shu – se – Ra», ἥτις «Σοῦ, υἱὸς τοῦ Ἡλίου (Pā)», ὡς ὁ σκαραβαῖος Perachora, II 481, ἀρ. 67, τῆς XXVI Δυναστείας, Σαίτικῶν χρόνων 650-550 π.Χ., συμφώνως πρὸς τὴν ἀνάγνωσιν καὶ τὰς πληροφορίες τοῦ Ἐπιμελητοῦ τῆς Αἰγυπτιακῆς Συλλογῆς τοῦ Ἐθνικοῦ Μουσείου κ. Νικολάου Μπουφίδου.

Ἄλλη πωρὴν σαρκοφάγος περιεῖχε πῆλινον κωνικὸν ληκύθιον μεθ' ὑψηλοῦ λαιμοῦ μονόχρωμον (ὕψ. 0,08 μ.) καὶ ἀβαθὴ μετ' ἐρυθροῦ γανώματος φιάλην (ὕψ. 0,05 μ.) ὁ πηλὸς τῆς ὁποίας ἐνέχει μίκαν.

ΠΕΡΙΟΧΗ ΑΧΑΪΑΣ

Ἐκ Φαρῶν κατετέθησαν εἰς τὸ Μοσεῖον Πατρῶν (ἀρ. Εὔρ. Λ 174 καὶ 175) ἑλληνικὴ καὶ λατινικὴ ἐπιτύμβιοι ἐπιγραφαί.

Ἐν τῷ ἀγγῶ τοῦ Δημ. Μπιθέλη ἐν θέσει «Καμίνι ἢ Στοῦ παπᾶ τὸ μνημα» τῆς περιφερείας Πλατάνοβρυσης (Μέτζενας) Πατρῶν διηρηνήθη κιβωτιόσχημος τάφος κατεσκευασμένος ἐξ ἀργολίθων (μήκ. 2.50 καὶ πλ. 1 μ.), ἐντὸς τοῦ ὁποῖου εἶχον ἐνταφιασθῆ δύο νεκροί. Περιεῖχεν οἰνοχόνην (ὕψ. 0,198 μ. Μ. Πατρῶν ἀρ. Εὔρ. Π 653), φέρουσαν τὴν αὐτὴν διακόσμησιν πρὸς τὴν ἐκ τοῦ ἐν τῇ γειτονικῇ θέσει Σκόρος Χαλανδρίτσης τάφου (Μ. Πατρῶν ἀρ. Εὔρ. Λ 609, Α.Δ. 17 (1961/2): Χρονικά, 129, Πίν. 153 ε): ἐπὶ τοῦ λαιμοῦ ἀπλὴν συνεχῆ σπεῖραν, ἐπὶ τῶν ὤμων δικτυωτὰ ἰσοσκελῆ τρίγωνα μετὰ βραχεῖας κεραίας κατὰ τὴν κορυφήν, ἐπὶ δὲ τοῦ ὑπολοιποῦ σώματος ἐπαλλήλους γραμμάς.

Ἐν θέσει Ἀριδράκου τῆς περιφερείας Καταρράκτου (Λόπεσι) Πατρῶν εὐρέθησαν πρωτογεωμετρικὸς κἀνθαρος, κοσμούμενος παρὰ τὸ χεῖλος διὰ τεθλασμένης λευκοῦ χρώματος, καὶ καθαίσεως ἐντὸς τάφου.

Κατετέθη ἐπίσης εἰς τὸ Μοσεῖον (ἀρ. Εὔρ. X 85) ἐκ Καγκάδιου Πατρῶν εὐρύστομος χαλκῆ οἰνοχόνη ἀποκεκρουμένη κάτω καὶ τὸ πλεῖστον τῆς λαβῆς κοσμουμένης διὰ κεφαλῆς ὄψεως ὕψ.

0,065 μ. Ἐπὶ τοῦ χεῖλους ἔφερον ἐπιγραφὴν διὰ γραμμάτων ἐκ στιγμῶν ἐντετυμμέναν δι' ὀξέος ἐργαλείου, τὰ ὅποια κατέστησαν ἀδιάκριτα.

Εἰς τὸ χωρίον Μάγειρα τῆς περιφέρειας τῶν Ρυπῶν ἀπειχοίσθη ἐκ τῆς οἰκίας τοῦ κ. Γεωργ. Λέντζου ἀνάγλυφος ρωμαϊκῆ κεφαλὴ Διονύσου κατ' ἐνώπιον ἐπὶ κιτρίνου μαρμάρου (Πί ν. 214 γ), ἀποκεκρουμένη τὸν λαϊμόν, τὸ πηγούνιον, τὴν ρίνα καὶ τοὺς βοστρύχους τῆς καλυπτοῦσης τοὺς κροτάφους καὶ τὰ ὅτα κόμης, ὡς καὶ τοὺς ἄνω τῆς ταινίας ἐν μέρει ὕψ. 0,124, πλ. 0,05-0,095, πάχ. πλακὸς τοῦ βάθους 0,008-0,011 μ. Διερχομένη κάτωθεν τῆς καλυπτοῦσης τοὺς κροτάφους κόμης περιβάλλει αὐτὴν μίτρα, πλατεῖα (0,021 μ.) ταινία μετὰ παρυφῆς ἐκατέρωθεν κοσμουμένη κατὰ μήκος δι' ἐγγαράκτου κυματοειδοῦς ταινιδίου. Ἡ πλουσία κόμη εἶναι χωρισμένη εἰς τὸ μέσον καὶ κτενισμένη εἰς κυματιστοὺς βοστρύχους. Οἱ ὀφθαλμοὶ εἶναι ἐκθροισμένοι καὶ τὸ στόμα ἡμιάνοικτον. Ἡ κόγχη τῶν ὠτων καὶ ὁ χαλινὸς τῶν χειλέων εἶναι ἐπεξεργασμένοι διὰ τρυπάνου, ἐπὶ δὲ τῶν βοστρύχων τῶν κροτάφων καὶ τοῦ μετώπου φέρει διὰ τρυπάνου κυκλικοὺς τόρμους, ἐπὶ τῶν ὁποίων προσηρμόζετο προφανῶς στέφανος κισσοῦ μετάλλινος. Εἶναι ἀντίγραφον τοῦ τύπου τῆς μικρᾶς κεφαλῆς Διονύσου ὡς μέλους τραπεζοφόρου G. Mansuelli, Galleria degli Uffizi, Le sculture, εἰκ. 188, τοῦ τέλους τοῦ 2ου ἢ τῶν ἀρχῶν τοῦ 3ου αἰ. μ.Χ. Παρομοίου τύπου Schefold, ÖJh. 34, 1952, 93 κ.ε., εἰκ. 37-39· Ars Antiqua 2, 1960, ἀρ. 59 (E. Berger)· E. Paribeni, Catalogo delle sculture di Cirene (1959), ἀριθ. 317 πρὸς καὶ ἀριθ. 322.

Ἐκ Κερυνείας παρὰ τὴν Μαμουσιὰ ν Αἰγιαλείας κατετέθησαν εἰς τὸ Μουσεῖον Πατρῶν ὕστεροαρχαϊκὰ γλυπτὰ χονδροκόκκου μαρμάρου:

1) Λ 151. Ἐλλειψοειδῆς πλίνθος μετὰ τῶν ὀλίγων ἄνωθεν τῶν ἀστραγάλων σφαιρομένων γυμῶν ἄκρων ποδῶν πεπλοφόρου κόρης· ὕψ. 0,14, μεγ. διαμ. 0,39, μικρὰ 0,30 μ.

2) Λ 152. Τὸ πρὸς τοὺς δακτύλους τμήμα τοῦ ἀριστεροῦ ποδὸς ἀνδρὸς μετὰ τμήματος τῆς πλίνθου· μήκ. 0,125, πλ. 0,10 μ.

3) Λ 154. Ἀπόθραυσμα μετὰ τοῦ ἐπιρρινίου καὶ τοῦ δεξιοῦ ὀφθαλμοῦ κεφαλῆς φεροῦσης κράνος· ὕψ. 0,14, πλ. 0,10, πάχ. 0,054 μ.

4) Λ 171. Ἀπόθραυσμα μετὰ τοῦ δεξιοῦ μηροῦ ἀνδρὸς κάτωθι τοῦ γόνατος σφαιρομένου· ὕψ. 0,18 μ.

Τὰ γλυπτὰ ἀποθραύματα διαστάσεων μικροτέρων τοῦ φυσικοῦ εἶναι περίπου σύγχρονα, πιθανῶς δὲ προέρχονται ἐκ τοῦ ἐντὸς τῆς ἀκροπόλεως ἀρχαίου ναοῦ, ἐπὶ τῶν εἰρηπῶν τοῦ ὁποίου ἔχει κατασκευασθῆ τὸ ναῦδριον τοῦ Προφήτου Ἡλίου, παρὰ τὸ ὁποῖον καὶ εὑρέθησαν.

Κατετέθη ἐπίσης εἰς τὸ Μουσεῖον ἢ ἐκ Κερυνείας ἐπιτύμβιος μετ' ἀετωματίου στήλη (ὕψ. 0,16, πλ. 0,21, πάχ. 0,035, ὕψ. γραμμ. 0,024 μ.) ἢ φέρουσα τὴν ἐπιγραφὴν Ἀνείχτετε χαίρει τοῦ 2ου αἰ. μ.Χ. (E. Meyer, Peloponnesische Wanderungen, 133).

Ἀνασκαφὴ τοῦ Τείχους Δυμαίων

Ἐν Ἀχαΐᾳ συνεχίσθησαν παρὰ τῆς Ἀρχαιολογικῆς Ἐταιρείας αἱ ἀνασκαφαὶ τοῦ Τείχους Δυμαίων παρὰ τὸν Ἄραξον, διηρουνήθη δὲ ὁ κατὰ τὸ παρελθὸν ἔτος ἀποκαλυφθεὶς πρὸ τῆς Κυρίας Πύλης βωμός. Ἐχει ἐπίμηκες ὀρθογώνιον σχῆμα ἐκτεινόμενον κατὰ μήκος 4.60 μ. τῆς ἔσω παρεΐας τῆς καθέτου κεραίας τοῦ προστατεύοντος τὴν πύλην γαμματοειδοῦς πύργου ἀπὸ τοῦ ἐγκαρσίου τοίχου τοῦ προσκεκολλημένου ἐπὶ τοῦ ἀνατολικοῦ τοιχώματος τῆς πύλης μέχρι τῆς ὀριζοντίου κεραίας τοῦ πύργου. Ἐμπρὸς, εἰς ὕψος 0,90 μ. ἀπὸ τοῦ ἐπεστρωμένου διὰ μεγάλης πλακὸς πρὸ τοῦ βωμοῦ δαπέδου καὶ εἰς ἀπόστασιν 0,93 μ. παραλλήλως πρὸς τὴν ἑτέραν μακρὰν πλευρὰν κατὰ μήκος τῆς ἔσω παρεΐας τῆς καθέτου κεραίας τοῦ πύργου, εἶναι τοποθετημένη κρηπίς ἀπαρτιζομένη ἐκ τῆς εἰθυνηθρίας (ὕψ. 0,12 μ.) καὶ μιᾶς βαθμίδος (ὕψ. 0,28 - 0,30 μ.), αἱ ὅποια ἀποτελοῦνται ἐκ πλακοειδῶν ἀσβεστολίθων ἐχόντων ἀμφοτέρας τὰς ἑδρας (ἄνω καὶ κάτω) ἐντελῶς ἀκατεργαστους καὶ τὴν ὄψιν φυσικὴν (λατομείου), ἥτοι ἐξέχουσιν ἀνωμάλως (Πί ν. 215 α). Τὸ πρὸς τὴν πύλην τμήμα τοῦ βωμοῦ εἶναι ἐπεστρωμένον δι' ἀκατεργαστῶν πλακῶν ἐξ ἀσβεστολίθου (ὕψ. 0,12 μ.). Ἐπὶ τῶν ὀγκολίθων τοῦ 5ου ἀπὸ τοῦ ἐπιπέδου τοῦ βωμοῦ δόμου εἶναι ἐπιγεγραμμένα οὐχὶ συγχρόνως, οὔτε εἰς ἓνα στίχον, τὰ ὀνόματα τῶν θεῶν, εἰς τοὺς ὁποίους ὁ βωμός εἶναι ἀφιερωμένος· καὶ ἐπὶ μὲν τοῦ ἀνήκοντος εἰς τὸ τοίχωμα τῆς πύλης ὀγκολίθου τὰ ὀνόματα Ἀφήτου, Ἀφροδίτας, ἐπὶ δὲ τοῦ συνεχομένου ὀγκολίθου τοῦ προσεκτισμένου εἰς τὸ τεῖχος γαμματοειδοῦς πύργου τὰ ὀνόματα Ἐνναλίου καὶ Ἀρτέμιδος. Τὰ ὀνόματα τῶν συλλατρευομένων θεῶν εἰς τὸν βωμόν πρὸ τῆς πύλης δὲν συν-οδεῖται τὸ ἐπίθετον Προπύλαιος. Οἱ ἐν συνεχείᾳ ὀγκολίθοι τῶν ἀνωτάτων δόμων τῶν ὑπερκειμένων τοῦ ὑπολοίπου πρὸς τὰ ἔξω τμήματος τοῦ βωμοῦ ἔχουν καταστραφῆ κατὰ τὴν οἰκοδόμησιν ἴσως τοῦ μεσαιωνικοῦ ἀσβεστοκτιστοῦ πύργου, ὁ ὁποῖος βαίνει ἐπὶ τοῦ προϊστορικοῦ. Πιθανώτατα ὅμως ἔφερον ἐπιγραφὰς καὶ ἄλλων λατρευομένων εἰς τὸν βωμόν θεῶν. Ὁ βωμός καὶ ὁ χῶρος μεταξὺ τῆς κρηπίδος αὐτοῦ καὶ τοῦ τείχους ἐκαλύπτετο δι' ὑπομελάνων χωμάτων ἐνεχόντων ὀστᾶ πτηνῶν

καὶ ζῶων, χαυλιόδοντα, ὄστρακα λύχνων, μελαμβαφῶν κυλίκων, πινακίων, σκύφων ἀπὸ τῶν ἀρχαϊκῶν μέχρι τῶν ἐλληνιστικῶν χρόνων, εἰς οὓς ἀνάγεται καὶ ὄστρακον ἀγγείου τῆς κατηγορίας τῆς δυτικῆς κλιτύος τῆς Ἀκροπόλεως, δύο ὄστρακα μικροῦ εὐρυστόμου ἀγγείου κοσμουμένου δι' ἀναγλύφων γεισηπόδων παρὰ τὸ χεῖλος καὶ ἀναγλύφων μορφῶν ἐπικεκολλημένων εἰς τὸ σῶμα τοῦ ἀγγείου, τῶν ὁποίων σφάζεται κεφαλὴ γυναικός, ὡς καὶ ὄστρακον ἐκ τοῦ λαίμου οἰνοχόης ἀνατολίζοντος ρυθμοῦ, πληθῶρα μικύλων ἀγγείων καὶ ὄστράκων κανθάρων καὶ σκύφων, ἐν οἷς καὶ πρωτοκορινθιακῶν κοτυλῶν (Πί ν. 215 β), πῆλινα εἰδῶλια λευκοβαφοῦς ἄλλοτε κριοῦ (ὑψ. 0,055 μ. Πί ν. 215 γ) καὶ κυνός (ὑψ. 0,04 μ. Πί ν. 215 δ) πρωίμων ἀρχαϊκῶν χρόνων καὶ πῆλινον εἰδῶλιον Πανὸς αὐλητοῦ φέροντος προσωπεῖον καὶ παίζοντος διδύμου αὐλοῦς, κολοβὸν τοῦς ἄκρους πόδας (ὑψ. 0,125 μ. Πί ν. 216 α).

Ἡ κρηπις τοῦ βωμοῦ, ὡς ἐκ τοῦ τρόπου τῆς κατασκευῆς καὶ τῶν εὐρημάτων, χρονολογεῖται εἰς τὴν γεωμετρικὴν ἐποχὴν.

Εἰς ἀπόστασιν 0,135 μ., παραλλήλως πρὸς τὴν εὐθυνηριαν, βαίνει χαμηλὸς τοῖχος μὴ ὑπερβαίων εἰς ὕψος τὸ ἐπίπεδον τοῦ βωμοῦ, πρὸς διεύρυνσιν τοῦ ὁποίου, φαίνεται, ἐκτίσθη· τὸ μήκος καὶ τὸ πλάτος αὐτοῦ δὲν ἐγένετο ἀκριβῶς γνωστόν, διότι ἐπ' αὐτοῦ πατεῖ ὁ κατὰ μήκος τοῦ ἀνοίγματος τῆς πύλης ἀσβεστόκτιστος τοῖχος τοῦ μεσαιωνικοῦ πύργου.

Εἰς τὸν μεταξὺ τοῦ τοίχου αὐτοῦ καὶ τῆς κρηπίδος τοῦ βωμοῦ χῶρον εὐρέθησαν ὀλίγα ὄστᾶ ζῶων, ὄστρακα ἀγγείων καὶ ἀπόθραυσμα εἰδωλίου γυναικός, ὡς καὶ σιδηρὸν βέλος μετ' ὄβελου (μήκ. 0,095 μ.) χρησιμοποίηθῆν εἰς θήραν καὶ ἀπορριφθῆν ὡς ἱερὸν μετὰ τοῦ θυσιασθέντος θηράματος.

Αἱ πλάκες τῆς εὐθυνηρίας τοῦ βωμοῦ ἐδράζονται ἐπὶ 0,25 μ. παχέος στρώματος τέφρας, ὀστέων ζῶων, ὄστράκων ΥΕ ἀγγείων καὶ πίθων, ἐκ τῶν ὁποίων συνεκροτήθησαν ΥΕ III Γ οἰνοχόη ἔλλιπῆς τὸν λαίμον (ὑψ. 0,25 μ. Πί ν. 216 γ), εἰς πίθος κοινός καὶ ἄλλος μικρῶν διαστάσεων (ὑψ. 0,60 μ.) μετὰ στενῆς δισκοειδοῦς βάσεως κοσμούμενος διὰ πλαστικῶν ταινιῶν μετ' ἐγχαράκτων γραμμικῶν σχεδίων, φέρων δ' ὁμοίαν ἐγχαράκτον διακόσμησιν ἐπὶ τῆς περὶ τὸ στόμιον πλατείας στεφάνης (Πί ν. 216 β). Ὅμοιου μεγαλυτέρου πίθου (ὑψ. 0,675 μ.) τοῦ αὐτοῦ ἐργαστηρίου καὶ τοῦ αὐτοῦ τεχνίτου τὸ μεγαλύτερον τμήμα, ὡς καὶ ὄσειδῆς ψηφίς ὄρμου ἐκ κορνέλης, ψηφίς δισκοειδῆς ἐξ ἠλέκτρου καὶ λιθίνῃ μῆτρα διὰ τὴν κατασκευὴν δακτυλίου μετὰ συναφοῦς σφενδόνης (0,037×0,03×0,015 μ. Πί ν. 216 δ) εὐρέθησαν εἰς

τὸ στῶμα αὐτὸ τῆς τέφρας, τὸ ὁποῖον ἐξαπλοῦται ἔξω τῆς κρηπίδος τοῦ βωμοῦ ὑπὸ τὸν παραλλήλως πρὸς αὐτὴν βαίνοντα τοῖχον.

Ἀκολουθεῖ παχὺ στῶμα χρώματος περιέχοντος ὀλίγα ὄστᾶ ζῶων, ὄστρακα ΥΕ ἀγγείων καὶ λίθους.

Ἡ ἀνασκαφὴ δὲν εἶναι δυνατόν νὰ προχωρήσῃ μέχρι τοῦ στερεοῦ ἄνευ τῆς ἀποσυνθέσεως τῆς λιθίνης κρηπίδος τοῦ βωμοῦ· ἀπέδειξεν ὁμως αὐτῇ, ὅτι ἡ λατρεία ὑφίστατο τὴν Μυκηναϊκὴν ἐποχὴν. Εἰς τὸ δάπεδον πρὸ τοῦ βωμοῦ εὐρέθη πέρυσσι καὶ λίθινον πρωτοελλαδικὸν εἰδῶλιον (ὑψ. 0,083 μ. Πί ν. 216 ε).

Οἱ προσκεκολλημένοι εἰς τὸ τοίχωμα τῆς πύλης δύο ἐγκάρσιοι παράλληλοι τοῖχοι εἶναι κατεσκευασμένοι διὰ τραπέζιοις μὲ φυσικὴν τὴν ὄψιν ἀσβεστολίθων. Τὰ θεμέλια τοῦ ἐξωτερικοῦ ἐξ αὐτῶν βαίνουν εἰς μεγαλύτερον βάθος τοῦ ἐπίπεδου τῆς πρὸς αὐτὸν συναπτομένης κρηπίδος τοῦ βωμοῦ, τῆς ὁποίας εἶναι ἀρχαιότερος (Πί ν. 217 α), ἐπὶ τινος δὲ τῶν λίθων τῆς ἔσω παρεῖας αὐτοῦ φέρει κεχαραγμένον τὸ πρὸς τριαναν ἢ ὀρθογώνιον Ψ ὁμοιάζον σύμβολον τῆς μινωικῆς γραφῆς Α (ὑψ. 0,036, πλ. 0,037 μ. Πί ν. 217 β). Ὁ ἐξωτερικὸς τοῖχος, σφωζόμενος εἰς ὀλίγον μεγαλύτερον ὕψος (1,20 μ.), εἶναι παχύτερος (πάχ. 1 μ.) τοῦ ἐσωτερικοῦ (πάχ. 0,80 μ., ὑψ. 1 μ.), τὸ δὲ μήκος ἀμφοτέρων φθάνει τὰ 2 μέτρα. Δὲν εἶναι ἀκόμη γνωστὸς ὁ προορισμὸς των, ἀλλὰ ὁ μεταξὺ αὐτῶν χῶρος (πλ. 2,45 μ.) ἐχρησιμοποιοῖτο ὡς βωμός, ὡς δεικνύουν τὰ ἀνευρεθέντα ὄστᾶ ζῶων καὶ ὄστρακα λύχνων, πολλῶν μελαμβαφῶν κυλίκων καὶ σκύφων, ὡς καὶ σιδηρᾶ ἄρπη. Ὅστρακα μελαμβαφῶν σκύφων ἐξ αὐτῶν φέρουν τὰ ἀκιδογραφήματα ΚΛΙ καὶ ΚΛ.

Εἰς τὴν ὀρυχθεῖσαν ἐντὸς τῆς ἀκροπόλεως τάφρον, παραλλήλως πρὸς τὸ ἀνοίγμα τῆς κυρίας πύλης, εἶναι εὐδιάκριτα τὰ πεπατημένα χῶματα τῶν ἐπαλλήλων ὁδῶν, εἰς τὸ βάθος δὲ τῆς τάφρου ἀνεκαλύφθησαν ὄστρακα νεολιθικῶν μονοχρῶμων καὶ ἐγχρῶμων ἀγγείων, τῶν ὁποίων ἡ ἐπιφάνεια εἶναι ὑποκίτρινος ἢ ὑπέρυθρος καὶ τὰ κοσμήματα γραμμικὰ χρώματος ἀμαυροῦ μελανοῦ (Πί ν. 217 γ).

Περαιτέρω ἀπεκαλύφθησαν οἱ τοῖχοι (ὑψ. 0,50 μ.) ἱστορικῶν χρόνων οἰκίας (10.10×4.30 μ.) ἐκ δύο συνεχόμενων μὲ ἰδιαιτέραν εἰσοδὸν δωματίων, τῶν ὁποίων τὸ πρὸς Α. καταλαμβάνει λωρίδα πλάτους 3.15 μ. ἐκ τοῦ πάχους τοῦ τείχους, τοῦ ὁποίου ἡ ἄνω ἐπιφάνεια χρησιμεύει ὡς δάπεδον τοῦ δωματίου (Πί ν. 217 δ). Τέσσαρα ἀπομήματα κυρτῶν κεραμίδων στέγης ἐκ τῶν ἐπιχώσεων τοῦ δωματίου φέρουν ἐμπέστον σφραγίδα μὲ τὰ τρία πρῶτα γράμματα τῆς λέξεως ΔΥΜ(ΑΙΩΝ) ἐν

συμπλέγματι ὄψιλον ἐγγεγραμμένου ἐντὸς δέλτα (Πί ν. 218 α).

Παραπλεύρωσιν πρὸς Δ. τῆς οἰκίας αὐτῆς καὶ ὑπὸ ὀλίγον χαμηλοτέραν ἐπίχωσιν ἀπεκαλύφθη δωμάτιον καταστραφείσης διὰ πυρκαϊᾶς μυκηναϊκῆς οἰκίας μὲ δύο πίθους κατὰ χώραν (Πί ν. 218 β). Ἀπότμημα παρὰ τὸν λαιμὸν ἄλλου πίθου φέρει ὄσειδῆ, «ἀλεξιπτωτα» καλούμενα παρὰ τῶν ἐργατῶν, ἐμπέστα κοσμήματα δι' ἀποτυπώσεις σχοινοῦ ἐκ δύο ἐμπόλων (δικλώνου) πρὸς τ' ἀριστερὰ συνεστραμμένων ἰνῶν ἀγαυῆς, κοινῶς ἀθανάτου (Πί ν. 219 α), ἄλλο ἀπόθραυσμα πίθου φέρει ἐπὶ πλαστικῆς ταινίας ἐμπέστα ριπιδίοσχημα κοσμήματα. Ἐκ τῶν ἐξ αὐτῶν ὀστράκων συνεκροτήθησαν μοναδικὸς τὸ σχῆμα ψευδόστομος ἀμφορεὺς κολοβὸς τὸ παρὰ τὴν βάσιν τμήμα, τὸν λαιμὸν καὶ τὴν μίαν τῶν ταινιοσχημῶν λαβῶν, φέρων ὡς ὕδρια δύο κυλινδρικές λαβὰς ἐπὶ τῆς κοιτίας κάτωθι τῶν προσφύσεων τῶν ταινιοσχημῶν λαβῶν (ὕψ. 0,31 μ. Πί ν. 219 β), σφαιροειδῆς ὕδρια (ὕψ. 0,39 μ. Πί ν. 219 γ), σκύφος ἀκέραιος κοσμούμενος διὰ συνεχοῦς σπείρας (ὕψ. 0,095 μ. Πί ν. 219 δ) καὶ ἕτερος κατὰ τὸ ἡμισυ σφῶζόμενος (ὕψ. 0,11 μ. Πί ν. 219 ε) ἐντὸς τάφρου πρὸς Δ. τῆς οἰκίας εὐρέθη τὸ πρόσθιον τμήμα πηλίνου εἰδωλίου βοῦς ἀποκεκρουμένου τὸ ρύγχος καὶ τοὺς πόδας.

Νομίσματα μόνον τοῦ δόγη Anto(nio) Venerio (1382-1400), χαλκῆ πόρπη ὑποδήματος καὶ τινα ὄστρακα εἶναι πρὸς τὸ παρὸν οἱ μάρτυρες τῆς Ἐνετοκρατίας, ἢ ὅποια, φαίνεται, ὑπῆρξε βραχεῖα. Μακρότερον διήρκεσεν ἡ ἐγκατάστασις τῶν Βυζαντινῶν, ὡς δηλοῦν αἱ συμπληρωματικαὶ ὄχυρώσεις καὶ τὰ ὄστρακα. Ὀλίγα εἶναι καὶ τὰ ὄστρακα τῶν ἀγγείων τῶν ἱστορικῶν χρόνων καὶ τὰ γεωμετρικὰ ἐν σχέσει πρὸς τὰ προϊστορικά, τὰ ὑστεροελλαδικὰ ἰδίως, ὅποτε παρουσιάζει τὴν μεγαλύτεραν ἀκμὴν ἢ ἀκρόπολις.

Τοῖχοι ἀρχαίων οἰκιῶν εἶναι ἐμφανεῖς καὶ εἰς ἄλλα σημεῖα ἐπὶ τοῦ πάχους τοῦ τείχους τῆς μακρᾶς πλευρᾶς· τοῦτο δὲ δηλοῖ, ὅτι τὸ τείχος σφῶζεται εἰς τὸ ὕψος τοῦ διαδρόμου καὶ ἔχουν κρημνισθῆ αἱ ἐπάλλξεις ἢ τμήμα αὐτῶν.

Ἡ διὰ τὴν στενότητα χώρου κατάληψις τοῦ διαδρόμου τοῦ τείχους δι' οἰκιῶν ἐξησθένησε τὴν ἀσφάλειαν τοῦ Τείχους. Οὕτω δ' ἐξηγεῖται, ὅτι κατὰ τὸν Συμμαχικὸν πόλεμον (220-217 π.Χ.) ἐντὸς βραχυτάτου χρονικοῦ διαστήματος ἠλλαξε δύο κυρίουσ καταληφθῆν ἀμαχητὶ παρὰ τοῦ στρατηγοῦ τῶν Αἰτωλῶν Εὐριπίδα καὶ ἐν συνεχείᾳ ἀνακαταληφθῆν ἀμαχητὶ παρὰ τοῦ Φιλίππου τοῦ Ε' καὶ διὰ τὴν μικρότητά του βεβαίως δὲν ἀντέχει εἰς μακρὰν πολιορκίαν. Ἐνθ' ἡ Δύμη, τὴν ὁποίαν

ὑπερήσπιζε τὸ σύνολον τῶν Δυμαίων, τότε δὲν ἐπολιορκήθη. Τοποθετεῖται αὕτη παρὰ τὴν Κάτω Ἀχαΐαν. Ἀλλὰ ἐάν ἡ Δύμη ἐκεῖτο παρὰ τὴν Κάτω Ἀχαΐαν, τὸ ὄχυρὸν Τείχος οὐδένα σκοπὸν θὰ ἐξεπλήρου, ἐπειδὴ θὰ εἶχεν ἰδρυθῆ μακρὰν τῆς ὁδοῦ ἀπὸ Δύμης εἰς Ἡλείαν ἐπὶ ἀκατοικήτου τοποθεσίας, παρατηρεῖ ὁ Philirpson. Ἡ δυτικωτάτη αὕτη Ἀχαϊκὴ πόλις, ἀπέχετο κατὰ τὸν Πausanίαν 30 στάδια τοῦ ποταμοῦ Λαρίσσου, ἀρχαίου ὀρίου τῆς Ἀχαΐας καὶ Ἡλείας, καὶ 40 στάδια ἀπὸ τοῦ ποταμοῦ Πείρου, κατὰ δὲ τὸν Στράβωνα 60 στάδια ἀνατολικῶς τοῦ Ἀράξου, ἢ πρὸς τὸν ὁποῖον παραλία ἀνήκετο κατὰ τὸν Πολύβιον εἰς τοὺς Δυμῖους.

Πρὸς τὰς παρὰ τῶν ἀρχαίων διδομένας ἀποστάσεις συμπίπτει ἡ θέσις πλησίον τοῦ συνοικισμοῦ Κ α ρ α β ο σ τ ἄ σ ι τῶν ἐπὶ τοῦ παρὰ τὸν ναῖσκον Ἁγίου Νικόλαος λοφίσκου ἐρείπιων φρουρίου ἐκ μεγάλων πλίνθων ἐξ ἀμμολίθου, τὰ ὅποια εἶναι γνωστὰ ὡς Κάστρο. Τὰ ἐπὶ τῆς κορυφῆς τοῦ λοφίσκου ἐρείπια οἰκοδομήματος (9,40 × 8,10 μ.), οὐτινος εἶναι ὄρατοὶ τρεῖς δόμοι ἐκ πλίνθων ἀμμολίθου μετὰ τόρμων συνδέσεων σχήματος διπλοῦ πελέκεως (πελεκίαν), καὶ πρὸς ἀνατολὰς τοῦ ὁποῖου περισυνελέγη ἀπόθραυσμα πηλίνου ἀρχαίου περιρραντηρίου, ἴσως ἀνήκουν εἰς τὸν παρὰ τοῦ Pausanίου ἀναφερόμενον ναὸν τῆς Ἀθηνᾶς.

Εἰς τοὺς ἐπιτελικοὺς χάρτας σημειοῦται ὡς Κάστρο, προφανῶς δὲ τὰ ἐρείπια αὐτοῦ τοῦ φρουρίου ἀναγράφει ὁ Gell ὡς Παλαιόκαστρο, τὸ ὁποῖον ταυτίζει πρὸς τὴν Δύμην. Καὶ ἄλλοι ἐρευνηταὶ ἔχουν προτείνει τὴν ταύτισιν τῆς Δύμης πρὸς τὰ εἰς Καραβοστάσι «ἐρείπια οἰκοδομῶν ἀρχαϊκῶν χρόνων». Καὶ ὁ Dodwell παρετήρησε τάφος εἰς Καραβοστάσι, ὁ δὲ Leake καὶ ἐρείπια οἰκιῶν, τὰ ὅποια καὶ τώρα εἶναι ἐμφανῆ. Κατὰ πληροφῶριαν τῶν ἐκεῖ κατοικούντων τάφοι ὑπάρχουν ἐν τῇ ἀπηγορευμένῃ διὰ στρατιωτικῶς λόγους γειτονικῆ περιοχῇ «Ἀμερικάνικα».

Εἰς τὸ ἀκρωτήριο Ἀ ρ α ξ ο ς ἐντὸς ἀπηγορευμένης διὰ στρατιωτικῶς λόγους ζώνης τὰ εἰς τοὺς χάρτας τοῦ Ἀγγλικῶ Νεωαρχείου ἐπὶ τοῦ βορειοτάτου λοφίσκου «rocky point», Βάρδια καλουμένου, σημειούμενα ἐρείπια πύργου ἔχουν ἐξαφανισθῆ, διασφῶζεται ὅμως εἰς ἱκανὸν ὕψος ὁ ἐπὶ τῶν αὐτῶν χαρτῶν σημειούμενος ἀσβεστόκτιστος πύργος (3,60 × 6 μ.), ἐνετικὸς ἢ τουρκικὸς. Ἐπὶ τοῦ λοφίσκου Βάρδια περισυνελέγησαν ὄστρακα μυκηναϊκῶν ἀγγείων, πλησίον δὲ τοῦ παρ' αὐτὸν λυμενίσκου κατὰ τὴν ὄρσιν χαρακώματος ἀπεκαλύφθησαν ἀρχαϊκαὶ ὀπτόπλινθοι προερχόμενα προφανῶς ἐκ ναοῦ.

Παρά τὴν Κάτω Ἀχαΐαν, παρὰ τὸν Πεῖρον κατὰ τὸν Πausανίαν, κείται ἡ Ἀχαϊκὴ Ὠλενος. Ἐπι τοῦ παρὰ τὴν Κάτω Ἀχαϊαν λοφίσκου Μπουχώματα περισυνελέγησαν πληθώρα πρωτοελλαδικῶν καὶ ὑστεροελλαδικῶν ἀγγείων τῆς αὐτῆς ποιότητος πρὸς τὰ τοῦ Τείχους. Ἡ Ὠλενος καὶ ἡ Δύμη, τὰ ἀρχαιότερα ὀνόματα τῆς ὁποίας ἦσαν Πάλεια καὶ Στράτος, ἀνήκον εἰς τοὺς προϊστορικοὺς κατοίκους Ἐπειούς, ἡ Δύμη πρότερον εἰς τοὺς Καύκωνας. Διὰ τοῦ Ἀράξου, ὀλίγον ἀπέχοντος ἐκ τῶν Ἀχαιῶν Οἰνιαδῶν, οἱ Αἰτωλοὶ καὶ Ἐπειοὶ ἐκ τῆς Ἠλείας διεπεραιώθησαν καὶ ἐγκατεστάθησαν εἰς τὰς Ἐχινάδας, τὴν Ἀκαρνανίαν καὶ τὴν Αἰτωλίαν.

Τὴν διάβασιν αὐτὴν ὡς συντομωτέραν, ἀκοπωτέραν καὶ ἀσφαλεστέραν ἐσκόπει νὰ χρησιμοποιοῦν καὶ ὁ Φίλιππος ὁ Ε΄ κατὰ τὴν πορείαν του ἐξ Οἰνιαδῶν ἐναντίον τῶν Ἠλείων καὶ τῶν Συμμάχων τῶν Αἰτωλῶν. Σήμερον διὰ τῶν προσχώσεων τοῦ Ἀχελφίου καὶ τῆς ἀλλαγῆς τῶν μέσων συγκοινωνίας ἠχρηστεύθη⁴.

4. Βιβλιογραφία. Paus. VII 17,5· 17,9· 18,1. Στράβ. VIII 3,4·3, 11. Ἐκατατος ὁ Μιλήσιος FG^rHist 1F25 καὶ F121 (Στράβ. VIII 3,9). Philippson, RE V 1887 κ.έ. E. Dodwell, A Classical and Topographical Tour through Greece (1819), I 312. W. Gell, A Itinerary of the Morea (1817), 25. W. M. Leake, Travels in the Morea (1830), II 160.

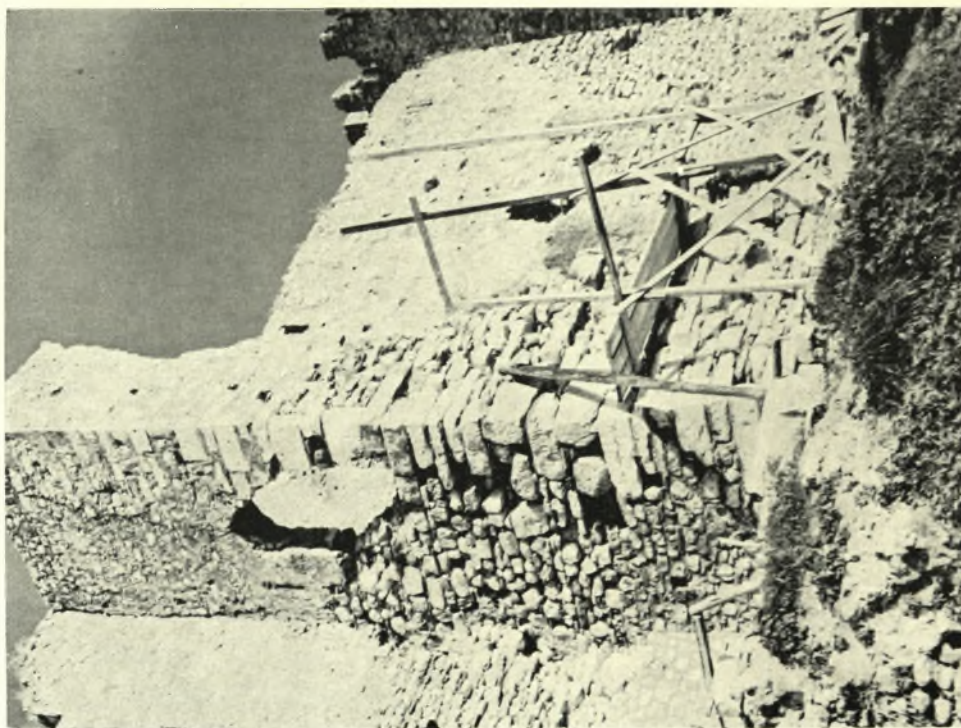
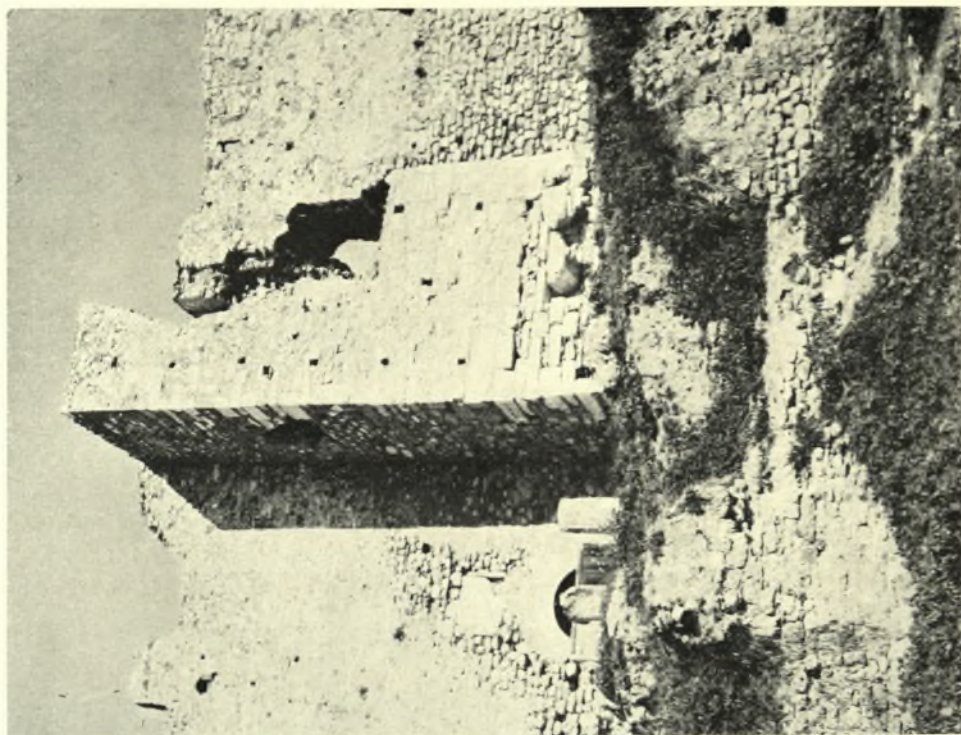
ΕΥΘΥΜΙΟΣ ΜΑΣΤΡΟΚΩΣΤΑΣ

*



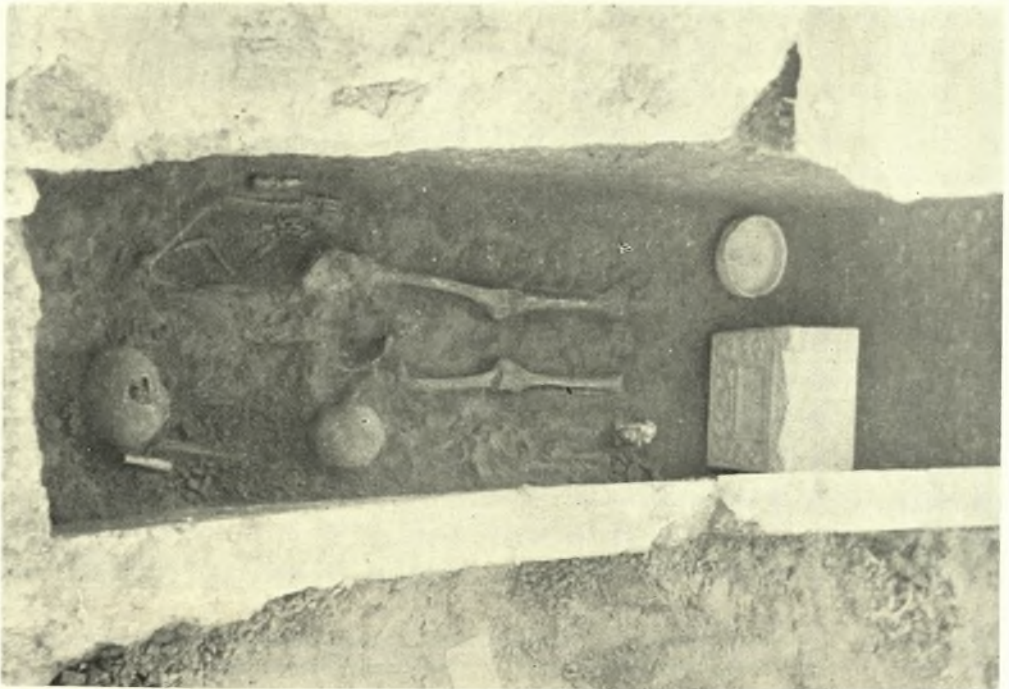
Ἀχαΐα. Φρούριον Πατρῶν: α - β. Ὅψεις τοῦ πολυγωνικοῦ πύργου τῆς ἀνατολικῆς πλευρᾶς πρὸ καὶ μετὰ τὴν στερέωσιν

ΕΥΘ. ΜΑΣΤΡΟΚΩΣΤΑΣ



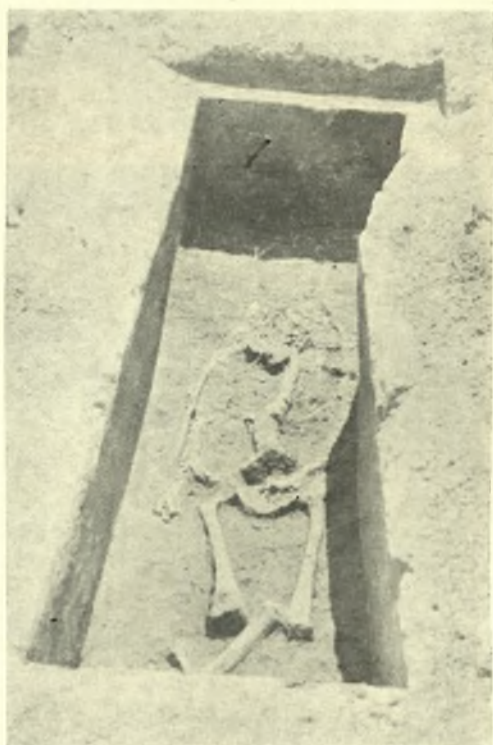
Ἄγαθα. Φρούριον Πατρῶν: α - β. Ὅψεις τοῦ παρά τὴν πύλην τῆς ἄνω ἀκροπόλεως τετραγώνου πύργου πρὸ καὶ μετὰ τὴν στερέωσιν

ΕΥΘ. ΜΑΣΤΡΟΚΩΣΤΑΣ



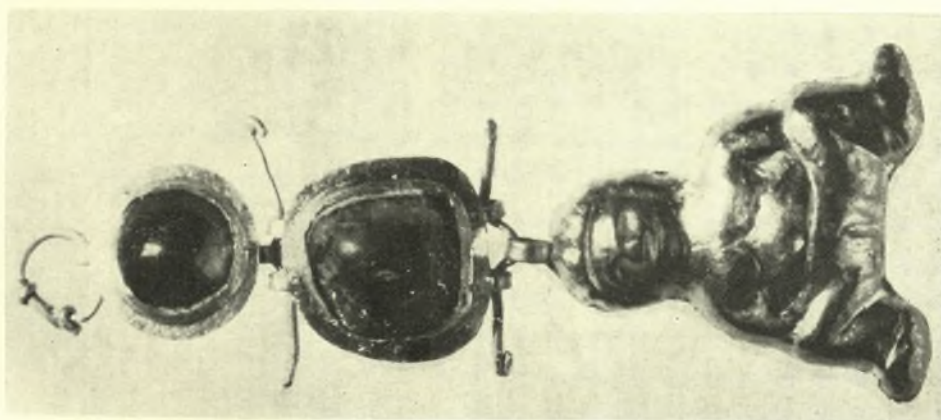
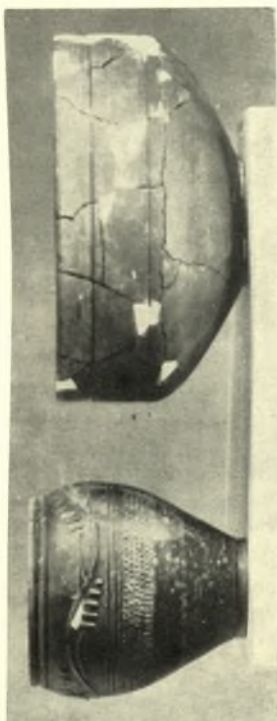
Ἀχαΐα. Πάτραι: α. Ἡ παρά τὸν Ἅγιον Ἀνδρέαν κρύπτη μετὸ Ἅγίασμα κατ' ἰχνογράφημα τοῦ Romardí (1805), β. Ἀνασκαφὴ τάφων ἐν τῷ οἰκοπέδῳ τοῦ Β' Γυμνασίου Θελέων. Τάφος (σαρκοφάγος) ἀρ. 3

ΕΥΘ. ΜΑΣΤΡΟΚΩΣΤΑΣ



Ἄχαϊα. Πάτρι. Ἀνασκαφή τάφων ἐν τῷ οἰκοπέδῳ τοῦ Β' Γυμνασίου Θηλέων: α. Τάφοι ἀρ. 1 καὶ 2, β. Τάφος ὀπτοπλίνθινος ἀρ. 2, γ. Τάφος (σαρκοφάγος) ἀρ. 1

ΕΥΘ. ΜΑΣΤΡΟΚΩΣΤΑΣ



Ἄχαΐα. Πάτραι. Ἀνασκαφή τάφων ἐν τῷ οἰκοπέδῳ τοῦ Β' Γυμνασίου Θηλέων: α. Χρυσοῦν περίπτρον ἐκ τοῦ τάφου 2, β. Ἀγγεῖα ἐκ τοῦ τάφου 2, γ. Πλαστικὸν ἀγγεῖον ἐκ τοῦ τάφου 3

ΕΥΘ. ΜΑΣΤΡΟΚΩΣΤΑΣ



Ἰαχαιά. Πάτραι: α-β. Ἰαασκαφή τάφων ἐν τῷ οἰκοπέδῳ τοῦ Β' Γυμνασίου Θηλέων. Μαρμάρινον τεφροδόχον λαρνακίδιον ἐκ τοῦ τάφου 3. Πρόσοψις καὶ πλαγία ὄψις. γ. Ἰαάγλυφος κεφαλή Διονύσου ἐκ Μάγειρα (Ρυπικῆς)

ΕΥΘ. ΜΑΣΤΡΟΚΩΣΤΑΣ



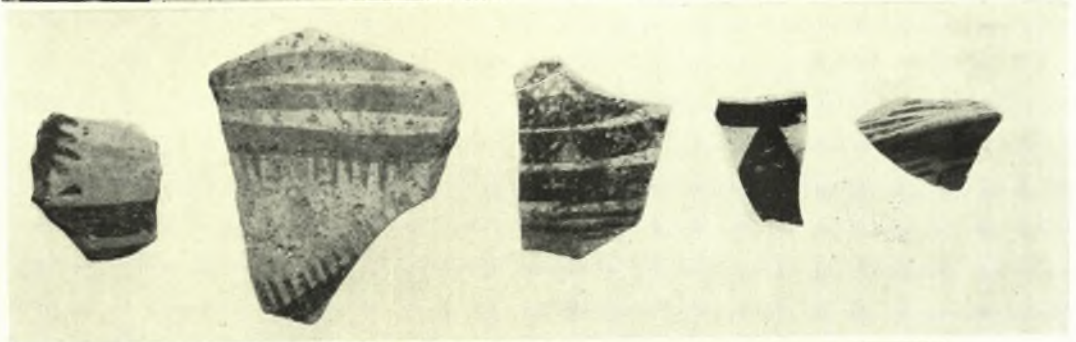
Ἀχαΐα. Τείχος Δυμείων: α. Ὅ πρό τῆς κυρίας πύλης βομός, β. Πρώμοι πρωτοκορινθιακῆ μικκύλαι κοτύλαι ἐκ τοῦ βομοῦ, γ-δ. Πρώμοι ἀρχαϊκῆ πέλινα εἰδώλια κριοῦ καὶ κυνός ἐκ τοῦ βομοῦ

ΕΥΘ. ΜΑΣΤΡΟΚΩΣΤΑΣ



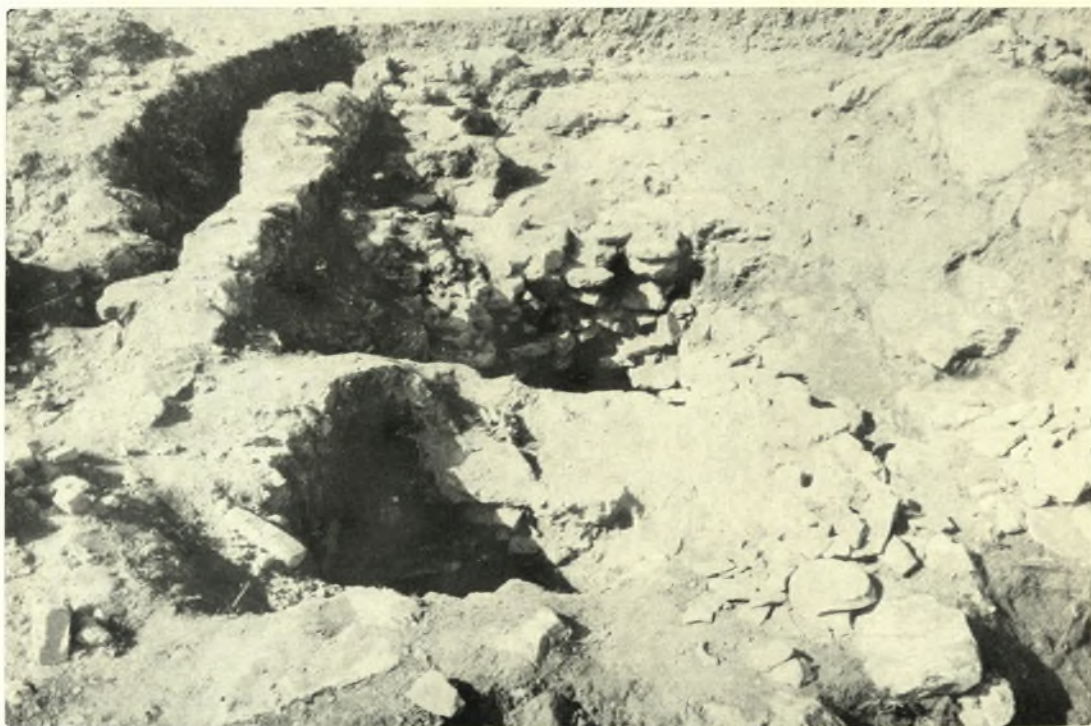
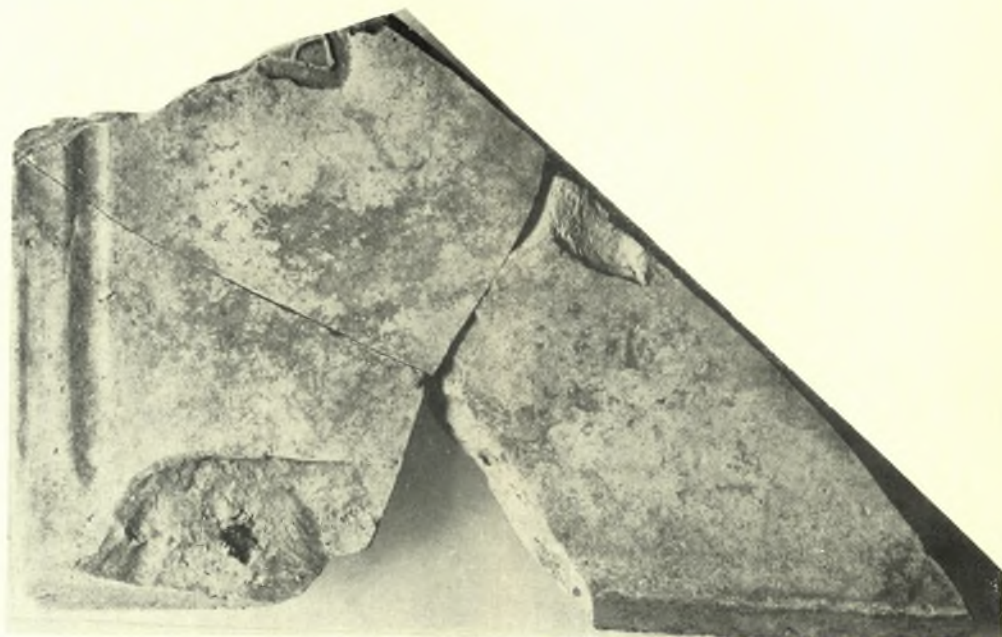
Ἄχαΐα. Τείχος Δυμαίων: Πήλινον εἰδώλιον Πανὸς αἰλητοῦ ἐκ τοῦ βωμοῦ, β. Προϊστορικός πίθος ἐκ τοῦ βωμοῦ, γ. ΥΕ III Γ οἰνοχόη ἐκ τοῦ βωμοῦ, δ. Λιθίνη μήτρα δακτυλίου, ε. Λίθινον ΠΕ εἰδώλιον

ΕΥΘ. ΜΑΣΤΡΟΚΩΣΤΑΣ



Ἄχαϊα. Τείχος Δυμναίων: α-β. Ἡ ἔξω παρειὰ τοῦ ἐξωτερικοῦ ἐγκαρσίου τοίχου (β. Τὸ βέλος δεικνύει τὸ ἐν σχήματι τριαιῆς σύμβολον), γ. Ὅστρακα νεολιθικῶν ἀγγείων, δ. Οἰκία ἱστορικῶν χρόνων

ΕΥΘ. ΜΑΣΤΡΟΚΩΣΤΑΣ



Ἄχαΐα. Τείχος Δυμαίων: α. Ἀπότμημα κεράμου στέγης φερούσης τὴν σφραγίδα ΔΥΜ, β. Μυκηναϊκὴ οἰκία ἀπὸ Ν.

ΕΥΘ. ΜΑΣΤΡΟΚΩΣΤΑΣ



Ἄχαϊα. Τείχος Δωμῶν: α. Ἀπότμημα ΥΕ ΙΙΙ πίθου. β. ΥΕ ΙΙΙ Γ ψευδόστομος ἀμφορεὺς μετὰ ὀριζοντίων λαβῶν, γ. ΥΕ ΙΙΙ Γ ὕδρῖα, δ-ε. ΥΕ ΙΙΙ Γ σκύφοι

ΕΥΘ. ΜΑΣΤΡΟΚΩΣΤΑΣ