

Πελοπόννησος

Σικυών (370-250 π.Χ.)

Ἐμ. Περιστερά βόσκουσα δεξ. Ὀπ. Τρίπους. Πρβλ. BMC. σ. 50, ἀριθ. 178 κ.έ. πίν. IX, ἀριθ. 11.

Αἴγαια (370-280 π.Χ.)

Ἐμ. Κεφαλή Ἀθηνᾶς δεξ. Ὀπ. Αἱ ΓΙ Κεφαλή καὶ τράχηλος αἰγὸς πρὸς δεξ. ἐντὸς στεφάνου. Πρβλ. BMC πίν. IV, ἀριθ. 8.

Πάτριαι (Ἐποχῆς Δομυτιανῶν)

1) Ἐμ.GERM Κεφαλή δεξ. Ὀπ. Ἐπιγρ. ἐφθ. Ρώμη καθήμενη ἀρ. στεφομένη ὑπὸ πολεμιστοῦ. Πρβλ. Numismatic Commentary on Pausanias πίν. R, II καὶ Sylloge ἔ.ἀ. πίν. 3, ἀριθ. 175 (Πί ν. 195 ἀριθ. 4).

Ἐποχῆς Κομμοδῶν

2) Ἐμ.OD Προτομή δεξ. Ὀπ. COLAA PATR... Ἀνδρική μορφὴ² ἀναπαυομένη πρὸς ἀρ. Πρβλ. Mionnet Sup. IV, ἀριθ. 143, ἀριθ. 956³ (Πί ν. 195 ἀριθ. 5).

Ἡλίας (343-323 π.Χ.)

1) Ἐμ. Κεφαλή Διὸς δεξ. Ὀπ. F A Κεραυνός. Πρβλ. Sylloge ἔ.ἀ. ἀριθ. 393 (Πί ν. 195 ἀριθ. 6).

2) Ἐμ. Τὸ αὐτό. Ὀπ. Ἀετὸς δεξ. Πρβλ. Sylloge ἔ.ἀ. ἀριθ. 392⁴.

3, 4) Ὅμοια μὲ τὸ προηγούμενον.

271 - 191 π.Χ.⁵

5) Ἐμ. Κεφαλή Ἀπόλλωνος δεξ. Ὀπ. F A Ζεὺς κεραυνοβολῶν δεξ. Πρβλ. Sylloge ἔ.ἀ. ἀριθ. 435-439.

6, 7, 8, 9) Ὅμοια μὲ τὸ προηγούμενον.

146 - 43 π.Χ.

10) Ἐμ. Κεφαλή Διὸς δεξ. Ὀπ. ΦΑΛΕΙΩΝ ἐντὸς στεφάνου. Πρβλ. ἔ.ἀ. ἀριθ. 444-448.

11) Ὅμοιον.

Μεσσήνη (280 - 146 π.Χ.)

1) Ἐμ. Κεφαλή Δήμητρος δεξ. Ὀπ. Ἐπιγρ. ἐφθ. Ζεὺς Ἰθωμάτας δεξ. Πρβλ. BMC σ. 111, ἀριθ. 21 κ.έ.

2) Ὅμοιον.

2. Κατὰ πᾶσαν πιθανότητα ἡ εἰκονιζομένη μορφή εἶναι ὁ ποταμὸς Ἀλφειός.

3. Ἀλλὰ ἐποχῆς Ἀντωνίνου Εὐσεβοῦς.

4. Παλαιότερον ὁ Gardner ἐχρονολογοῦσε τὸν τύπον αὐτὸν μετὰ τοῦ 271-191 π.Χ., Πρβλ. BMC. σ. 74, ἀριθ. 141, 142.

5. Ἐ.ἀ. σ. 74, ἀριθ. 147, μετὰ τὸ 191 π.Χ.

Ἐπίδαυρος (Μετὰ τὸ 350 π.Χ.)

Ἐμ. Κεφαλή Ἀσκληπιοῦ δεξ. Ὀπ. Ὀφίς. Πρβλ. Sylloge ἔ.ἀ. ἀριθ. 128.

Ἀρκαδία, Κοινὸν (Μετὰ τὸ 370 π.Χ.)

Ἐμ. Κεφαλή Πανὸς δεξ. Ὀπ. Ἀρκαδικὸν μονογράφημα. Πρβλ. Sylloge ἔ.ἀ. ἀριθ. 201 κ.έ.

Ἡραία (417 - 370 π.Χ.)

Ἐμ. Κεφαλή Ἀθηνᾶς δεξ. Ὀπ.)—(Πρβλ. BMC σ. 183, ἀριθ. 24, 25.

Τρία ἐφαρμμένα ἀρχαῖα ἑλληνικὰ νομίσματα, ἐκ τῶν ὁποίων ἐν πιθανῶς Πελοποννήσου τοῦ Γ' αἰ. π.Χ.

Ρωμαϊκὰ

Τραϊανὸς (98 - 117 μ.Χ.)

Σηστέριος. Ἐμ.RVATRAIAN AVG Κεφαλή δαφνοστεφής δεξ. Ὀπ.

.....COSIMPPI Ἡ Ὀμόνοια καθήμενη ἀρ., κρατοῦσα φιάλην καὶ κέρας Ἀμαλθείας⁶. Πρβλ. RIC II, σ. 275, ἀριθ. 430. (Πί ν. 195 ἀριθ. 7).

Εἰς ἀντωνιανὸς ἐφθ. τοῦ Γ' αἰ. μ.Χ. καὶ ἐν ἀσσάριον ἐφθ. τοῦ Δ' αἰ. μ.Χ.

Τέλος ἐν ἐφαρμμένον νόμισμα ἑλληνικῆς πόλεως, ρωμαϊκῶν χρόνων μὲ ὑστερόσημον, ἀστέρα καὶ ἐν ἐφθ. Βανδαλικόν.

ΜΑΝΤΩ ΚΑΡΑΜΕΣΙΝΗ - ΟΙΚΟΝΟΜΙΔΟΥ

*

ΑΡΧΑΙΑ ΗΛΙΣ

Κατὰ τὴν ἀνασκαφικὴν περίοδον τοῦ ἔτους 1963 ἡ ἔρευνα, χρηματοδοτηθεῖσα ὑπὸ τῆς Ἀρχαιολογικῆς Ἑταιρείας, περιωρίσθη εἰς τὴν περαιτέρω ἀποκάλυψιν τοῦ θεάτρου καὶ εἰς τὴν ἐπὶ λυσιν προβλημάτων, σχεδὸν ἐχόντων πρὸς τὰς διαφόρους φάσεις τῶν ἀναλημμάτων τοῦ κοίλου καὶ τῶν παρόδων. Εἰς τὰς ἐργασίας ταύτας, ἐκτελεσθεῖσας ὑπὸ τὴν ἐποπτείαν μου, ἔλαβον μέρος ὁ Ἐπιμελητὴς κ. Πέτρος Θέμελης, ὅστις εἶχε καὶ τὴν ἄμεσον ἐπίβλεψιν αὐτῶν καὶ συντάξε τὸ ἡμερολόγιον, ἡ δ. Βερόνικα Λεόν, ὡς ἐκπρόσωπος τοῦ Αὐστριακοῦ Ἀρχαιολογικοῦ Ἰνστιτούτου, καὶ ὁ ἀπόφοιτος Ἀρχαιολογίας κ. Ἡλίας Ἀνδρέου.

Διὰ τῆς ἐκσκαφῆς τριῶν συνεχομένων τάφρων κατὰ τὴν δυτικὴν πλευρὰν τοῦ κοίλου, διαστάσεων συνολικῶς 12 x 12 μ., ἀπεκαλύφθησαν καθ' ὅλον τὸ σφῶζόμενον μήκος τῶν τὰ τρία διαδοχικὰ ἀναλήμματα αὐτοῦ, ἅτινα εἶχον κατὰ τὰ ἔτη 1961 καὶ 1962 ἀποκαλυφθῆ μόνον κατὰ τὸ παρὰ τὴν ἀντίστοιχον πάροδον τμήμα αὐτῶν (Ἔργον 1961,

6. Ἡ κοπὴ τοῦ νομίσματος τὸ 101/102 μ.Χ.

σ. 182 κ.έ., 1962 σ. 144 κ.έ. και 1963, σ. 115 κ.έ.)

Τò έσωτερικόν, παλαιότερον (κλασσικόν) ανάλημμα (1η φάσις), άσθενές (πλ. 0,45 μ.), άνευ άντηρίδων και εις μικρόν βάθος θεμελιωμένον, κατέρρευσε, ώς φαίνεται, ταχέως έκ τής πιέσεως τών χωμάτων του κοίλου, παρέμεινον δέ εις τήν θέσιν των μόνον αί πλίνθοι τής θεμελιώσεως, μετατοπισμέναι και αύται έλαφρώς προς τά έξω (Πί ν. 196 α-β) (πρβλ. και Έργον 1962 εικ. 171-175).

Τò μεσαίον ανάλημμα, κατασκευασθέν προφανώς όλίγον άργότερον του πρώτου (2α φάσις), έφάπτεται εις τινα μέρη αυτού. Θεμελιωθέν κατά 1 μ. περίπου βαθύτερον του πρώτου, ένισχύθη διά έσωτερικών και έξωτερικών, έναλλάξ τοποθετημένων άντηρίδων (Πί ν. 196 α) και έπεξετάθη κατά ± 4 μ. βορειότερον, ήτοι πέραν του συγχρόνου προς τò πρώτον ανάλημμα τοίχου τής Δ. παρόδου, κατεσκευάσθη δέ ταυτόχρονως (και ουχι άργότερον, ώς ένόμιζον, βλ. Έργον 1962, σ. 147) ό δεύτερος, ισχυρότατος αναλημματικός τοίχος τής άνωτέρω παρόδου εις τò άκρον του νέου τούτου ανάλημματος του κοίλου (πρβλ. Έργον 1962, σ. 144 κ.έ.) (Πί ν. 196 α-β). Τòσον τò πρώτον, όσον και τò δεύτερον δυτικόν ανάλημμα του κοίλου σχηματίζουν έλαφρώς τόξον, άκολουθούντα προφανώς τò τόξον του κοίλου (Πί ν. 196 α).

Τò τρίτον, νεώτατον ανάλημμα του κοίλου, άπεκαλύφθη μέχρι συνολικού μήκους 18.50 μ., όμοίως δέ και ό παρακείμενος άγωγός, ό όποιος συνεχίζεται και πέραν τών 18.50 μ. (Πί ν. 196 β - 197 α).

Τò τρίτον ανάλημμα είναι θεμελιωμένον έτι βαθύτερον του δευτέρου, κατά 2-4 μ. δυτικότερον αυτού, και άκολουθεί ευθείαν κατεύθυνσιν (πρβλ. Έργον 1961, σ. 182 κ.έ., 1962, σ. 147 κ.έ.). Διά τήν κατασκευήν του έχει χρησιμοποιηθή ύλικόν έκ παλαιότερων κτισμάτων, ώς δηλοί ή μή άντιστοιχία τών τόρμων ύποδοχής τών συνδέσμων τών λίθων, πιθανόν δέ και έκ λίθων του καταρρέυσαντος δευτέρου ανάλημματος.

Διά τής έκσκαφής τεσσάρων τάφων συνολικού μήκους 22 μ. και πλάτους 6 μ. παράλληλως προς τò νοτιώτερον παλαιότερον ανάλημμα τής δυτικής παρόδου, κατέστη δυνατόν νά προσδιορισθ ή κλίσις του κοίλου (23,5 %) χάρις εις τò φυσικόν (γλινώδες) στρώμα, άνερχόμενον όμαλώς από τής Όρχήστρας προς τά ανάλημματα (Πί ν. 197 β - 198 α).

Έπί του γλινώδους κεκλιμένου αυτού έδάφους και προς τò μέρος τής όρχήστρας, άπεκαλύφθησαν λίθοι τινές όρθογώνιοι, κατά κανονικά διαστήματα τοποθετημένοι, έφ' ών πιθανότατα έδράζοντο έδάλια του θεάτρου (Πί ν. 197 β, 198 α).

Είς τò τμήμα τούτου του χώρου τής άνασκαφής, έντός του γλινώδους στρώματος, ευρέθησαν πέντε (5) συνολικώς τάφοι ύπομυκηναϊκής-πρωτογεωμετρικής περιόδου, ό εις πλησίον του άλλου, κατά μήκος του παλαιότερου έσωτερικού ανάλημματος τής Δ. παρόδου και εις απόστασιν 2.50 - 3 μ. νοτίως αυτού. Οί άνωτέρω τάφοι, περιέχοντες από ένα έως τρεις νεκρούς έκαστος, άνήκουν εις μέγα, ώς φαίνεται, προϊστορικόν νεκροταφείον, έντοπισθέν μέχρι τούδε εις τò δυτικόν τμήμα του θεάτρου, ώς και όπισθεν τής σκηνής (βλ. Έργον 1961, σ. 186-188).

Η θεμελίωσις τών δυτικών αναλημμάτων κατέστρεψε ώρισμένους τάφους, εις τινα δέ σημεία ευρέθησαν μόνον αί καλύπτουσαι αυτούς πλάκες.

Οί νεκροί τών τάφων, κατά κανόνα όκλαδόν, καλύπτονται μετά τών κτερισμάτων των, έντός άκανονίστων λάκκων, διά χώματος, επί του όποιου είναι τοποθετημένοι άκατέργαστοι πλάκες, όρθιαι συνήθως, δίκην «σήματος».

Τάφος 1 (σκελετοί 3) (Πί ν. 198 β). Κτερίσματα: 1. Άμφορεύς (Neck-Amphora) (Πί ν. 199 α). 2. Χαλκοῦς δακτύλιος. 3. Δύο μικραί οίνοχοαί (Πί ν. 199 β). 4. Ψηφίς περιδεραιού έξ έρυθράς ύλομάζης. 5. Χαλκοῦν έγχειρίδιον, μήκ. 0,35 μ. (Πί ν. 199 γ).

Τάφος 2 (σκελετοί 2, έξ ών ό εις γυναικός) (Πί ν. 200 α). Κτερίσματα: 1. Άμφορεύς (Neck-Amphora) (Πί ν. 200 β). 2. Οίνοχοΐσκη (Πί ν. 200 γ). 3. Ψηφίς περιδεραιού έκ λευκής κρυστάλλου. 4. Δύο χαλκαί περόναι. 5. Δύο χαλκοί δακτύλιοι.

Τάφος 3 (σκελετοί 3) (Πί ν. 201 α). Κτερίσματα: 1. Οίνοχοΐσκη (Πί ν. 200 γ). 2. Χαλκή πόρπη. 3. Πήλινος σφαιρικός σφόνδυλος.

Τάφος 4 (σκελετός 1) (Πί ν. 201 β-γ). Κτερίσματα: 1. Άμφορεύς (Neck-Amphora) (Πί ν. 202 α). 2. Ξίφος χαλκοῦν. Η λαβή μετ' όστεϊνης έπενδύσεως, καλής διατηρήσεως, μήκ. 0,465 μ. (Πί ν. 202 γ). Τò ξίφος εύρίσκετο παρά άμφοτέρας τās χείρας του νεκρού πρό του στήθους.

Τάφος 5 (σκελετός 1). Κτερίσματα: Άμφορεύς (Belly-Handle Amphora) (Πί ν. 202 β).

Μετά τήν καταστροφήν και έγκατάλειψιν του θεάτρου, κατά τήν ύστέραν ρωμαϊκήν έποχήν, ή θέσις έχρησιμοποιήθη έκ νέου ως νεκροταφείον (βλ. Έργον 1961, σ. 184-186).

Διά τής έκσκαφής έτέρας τάφου, μήκ. 30 μ. και πλάτους 4 μ., άπεκαλύφθη πλήρως τò άνατολικόν ανάλημμα του κοίλου, σφζόμενον μέχρι μήκους 28 μ. (Πί ν. 203 α-β)· ως έκ του τρόπου κατασκευής και έκ του χρησιμοποιηθέντος ύλι-

κοὺ δύναται τις νὰ εἰκάσῃ ὅτι τοῦτο εἶναι σύγχρονον πρὸς τὸ δευτερον δυτικὸν μεσαῖον ἀντίστοιχον ἀνάλημμα τόσον τοῦ κοίλου ὅσον καὶ πρὸς τὸ σφῆζόμενον ἀνάλημμα τῆς Α. παρόδου. Τὸ ἀποκαλυφθὲν ἀνατολικὸν ἀνάλημμα σχηματίζει ἐπίσης, ὡς καὶ τὸ δυτικόν, τόξον, ἰδιαιτέρως τονιζόμενον κατὰ τὸ τελευταῖον πρὸς ΝΑ. αὐτοῦ τμήμα (Πί ν. 203 α). Τὸ ἀνάλημμα εἰς τινα μέρη, σώζεται μέχρις ὕψους 1.50 μ., ἡ δὲ θεμελίωσις τοῦ εἶναι κλιμακωτῇ, ἀκολουθοῦσα τὴν φυσικὴν ἀνωφέρειαν τοῦ ἐδάφους.

Φάσεις ἀντίστοιχοι πρὸς τὸ πρῶτον ἢ τὸ τρίτον δυτικὸν ἀνάλημμα, δὲν ἐβεβαιώθησαν εἰσέτι εἰς τὴν πλευράν ταύτην τοῦ κοίλου, ἡ ἔρευνα ὅμως εἰς τὸ τμήμα τοῦτο δὲν ἐπερατώθη εἰσέτι. Διὰ τῆς ἐκσκαφῆς πέντε ἐπιπλέον τάφων, νοτίως τῆς ἔμπροσθεν τῆς σκηνῆς ρωμαϊκῆς δεξαμενῆς, συνολικῶς διαστάσεων 10 x 16 μ. περίπου, ἀπεκαλύφθη μέγα μέρος τοῦ χώρου τῆς Ὀρχήστρας. Στρώσις δαπέδου δὲν ἐβεβαιώθη εἰσέτι, ἂν καὶ ἡ ἀποχωμάτωσις ἔφθασε μέχρι τοῦ ὕψους τῶν τοιχωμάτων τοῦ ἀγωγοῦ, ἀντιστοιχοῦντος πρὸς τὸ ὕψος τοῦ στυλοβάτου τοῦ προσκηνίου (Πί ν. 206 β). Αἱ ἀκριβεῖς διαστάσεις τῆς ὀρχήστρας δὲν εἶναι δυνατόν εἰσέτι νὰ ὑπολογισθοῦν. Ἡ ἀνασκαφὴ εἰς τὴν θέσιν ταύτην ἀπεκάλυψε καὶ τὴν πρὸς Ν. συνέχειαν τοῦ κλασσικοῦ ἀγωγοῦ κατὰ ± 3 μ. πέραν τοῦ σημείου συνδέσεως αὐτοῦ μετὰ τοῦ ρωμαϊκοῦ ἀγωγοῦ τῆς ὀρχήστρας (Πί ν. 204 α).

Ὁμοίως ἀπεκαλύφθη καὶ τὸ ὀπισθεν τῆς σκηνῆς τμήμα τοῦ ἀγωγοῦ τούτου, δι' οὗ ἀπεμακρύνοντο τὰ ὀμβρία ὕδατα ἐκ τοῦ θεάτρου πρὸς τὸν Πηνειόν. Καὶ κατὰ τὸ τμήμα τοῦτο, καλύπτεται διὰ πλακῶν, ἡ πλήρης ὁμῶς ἔρευνα αὐτοῦ, μὴ

καταστᾶσα δυνατόν, θὰ συνεχισθῇ κατὰ τὸ προσεχὲς ἔτος (Πί ν. 204 β).

Ἐκτὸς τῶν μνημονευθέντων κτερισμάτων τῶν πρωτογεωμετρικῶν τάφων, πολυάριθμα κινητὰ εὐρήματα προέκυψαν ἐξ ὧν τῶν χώρων τῆς ἀνασκαφῆς: ὄστρακα κλασσικὰ (ἰδιαιτέρως ἄφθονα ἐκ τῆς ἀνασκαφῆς τοῦ ἀνατολικοῦ ἀναλήματος τοῦ κοίλου) καὶ ἑλληνιστικά, πήλινα εἰδώλια, χαλκᾶ εἰσιτήρια (tesserae) καὶ 74 νομίσματα ἐξ ὧν τὰ 4 ἀργυρᾶ. Τούτων ἡ προσεχὴς μελέτη θὰ συμβάλῃ ἀποφασιστικῶς εἰς τὸν προσδιορισμὸν τῶν φάσεων οἰκοδομῆς τοῦ θεάτρου. Πρὸς τοῦτοις ἐγένοντο μικραὶ ἀνασθηλωτικαὶ ἐργασίαι εἰς τὸ ἀνάλημμα τῆς Α. παρόδου, ὡς καὶ τὸ ἀνατολικὸν παρασκήνιον, συνιστάμεναι εἰς τὴν ἐπανατοποθέτησιν, βάσει σχεδίων καὶ φωτογραφιῶν τῶν παλαιότερων ὑπὸ τοῦ Αὐστριακοῦ Ἰνστιτούτου διενεργηθεισῶν αὐτόθι ἀνασκαφῶν, ἱκανοῦ ἀριθμοῦ δόμων αὐτοῦ, καταρριφθέντων ὑπὸ τῶν χωρικῶν κατὰ τὰς τελευταίας δεκαετίας (Πί ν. 205 α-β, 206 α-β, 207). Τέλος, ἐγένετο ἀποκατάστασις καὶ εὐτρεπισμὸς τοῦ πλήρως ἐρευνηθέντος τμήματος τοῦ θεάτρου (Πί ν. 206 β).

Παραλλήλως πρὸς τὴν ἀνασκαφὴν, ἐγένετο καὶ καταγραφὴ (ἀποδελτίωσις) τῶν εὐρημάτων τῶν παλαιῶν ἀνασκαφῶν τοῦ Αὐστριακοῦ Ἀρχαιολογικοῦ Ἰνστιτούτου, ὡς καὶ τακτοποιήσις τῶν ἐντὸς τῶν ἀποθηκῶν ἀντικειμένων.

Τέλος, ἃς προστεθῇ, ὅτι κατὰ τὰς ἐργασίας διανοίξεως τῆς ἀπὸ τοῦ χωρίου Καλύβια πρὸς Μαρινάκιον ὁδοῦ, διερχομένης παρὰ τὴν Ἀγοράν τῆς Ἀρχαίας Ἡλίδος, ἀπεκαλύφθησαν κτίσματα καὶ τάφοι ρωμαϊκοὶ (Πί ν. 208 α-δ). Ἄπαντα τὰ ἐρείπια ταῦτα, ἐρευνηθέντα συστηματικῶς καὶ ἀποτυπωθέντα, ἐπανεκαλύφθησαν.

Ν. Φ. ΓΙΑΛΟΥΡΗΣ

*

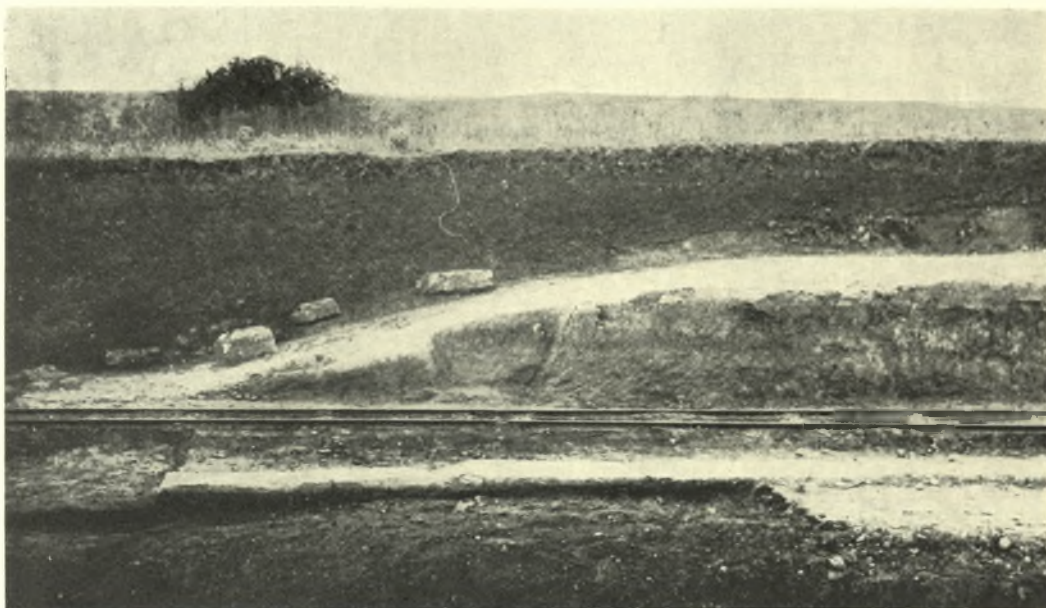


Ἀρχαία Ἡλīs: α. Τὰ ἀναλήμματα τῆς πρώτης καὶ δευτέρας φάσεως τῆς δυτικῆς πλευρᾶς τοῦ κοίλου τοῦ θεάτρου, β. Τὰ τρία διαδοχικὰ ἀναλήμματα τῆς δυτικῆς πλευρᾶς τοῦ κοίλου τοῦ θεάτρου μετὰ τοῦ ἄκρου τῆς δυτικῆς παρόδου

Ν. ΓΙΑΛΟΥΡΗΣ



Ἀρχαία Ἥλις: α. Τὸ τρίτον νεώτατον ἀνάλημμα τῆς Δ. πλευρᾶς τοῦ κοίλου τοῦ θεάτρου μετὰ τοῦ παρακειμένου ρωμαϊκοῦ ἀγῶγος, β. Τὰ θεμέλια ἐδωλίων τοῦ κοίλου



Ἀρχαία Ἡλīs: α. Τὰ θεμέλια ἐδωλίων τοῦ κοίλου ἐπὶ τοῦ πρᾶνους αὐτοῦ, διαγραφομένου σαφῶς ἐπὶ τῆς «σκάρπας» τῆς τάφρου, β. Τάφος Ι μετὰ τὸν πλήρη καθαρισμὸν αὐτοῦ



Ἀρχαία Ἑλīs: α-γ. Ἀμφορεῦς, οἰνοχόαι καὶ χαλκοῦν ἐγχειρίδιον ἐκ τοῦ τάφου 1 τοῦ ἐσωτερικῶς τοῦ πρώτου ἀναλήμματος τῆς Δ. παρόδου εὑρεθέντος

Ν. ΓΙΑΛΟΥΡΗΣ



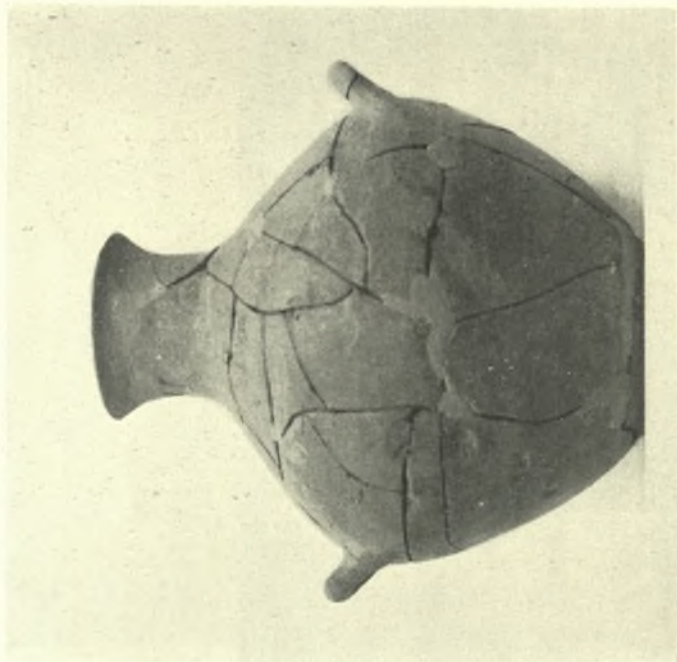
Ἀρχαία Ἑλīs: α. Τάφος 2 ἀποκαλυφθεῖς ἐσωτερικῶς τοῦ πρώτου ἀναλήμματος τῆς Δ. παρόδου,
β. Ἀμφορεὺς τάφου 2, γ. Οἰνοχοῖσκαί (α τάφου 3 καὶ β τάφου 2)

Ν. ΓΙΑΛΟΥΡΗΣ



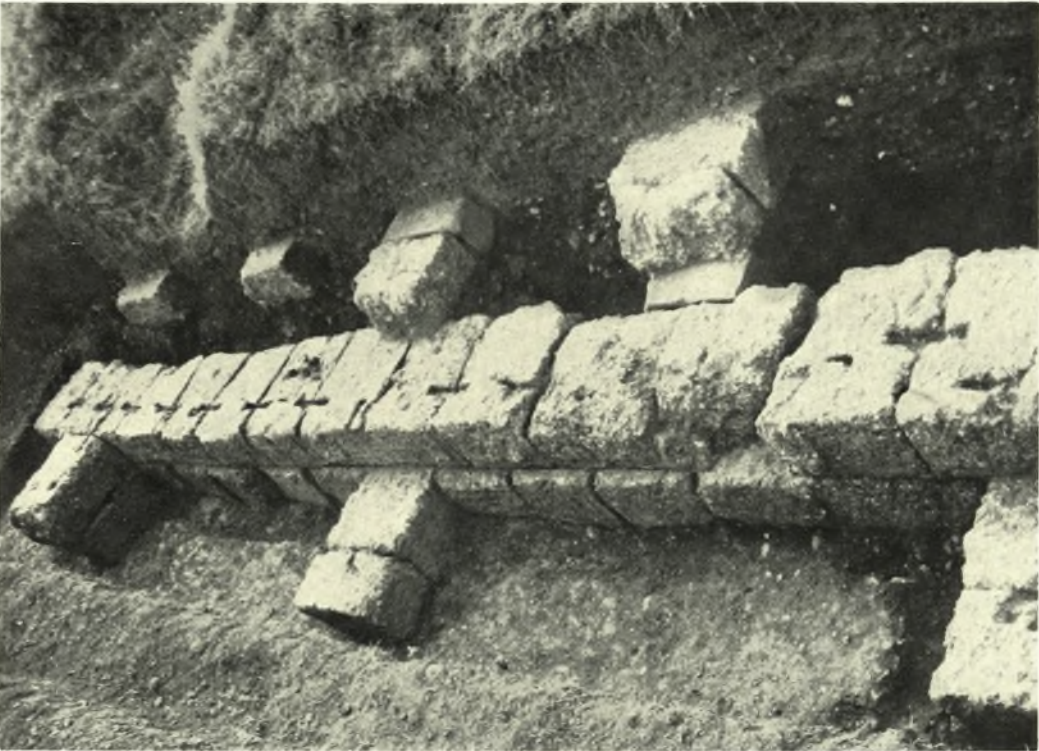
ἹΕΡΑΙΑ. Τάφοι ἀποκαλυφθέντες ἐσωτερικῶς τοῦ πρώτου ἀναλήμματος τῆς Δ. παρόδου: α. Τάφος 3, β-γ. Τάφος 4 καὶ λεπτομέρεια αὐτοῦ

Ν. ΠΑΛΟΥΡΗΣ



Ἀρχαία Ἑλπίς: α. Ἀμφορεὺς ἐκ τοῦ τάφου 4, β. Ἀμφορεὺς ἐκ τοῦ τάφου 5, γ. Χαλκοῦν ξίφος ἐκ τοῦ τάφου 4

Ν. ΓΙΑΛΟΥΡΗΣ



Ἀρχαία Ἡλῖς: α. Ἀπομυκτὸς τὸν ἀνατολικὸν ἀναλήματος τοῦ κοίλου ἀπὸ ΝΑ., β. Τὸ ΝΑ. τμήμα τοῦ ἀνατολικοῦ ἀναλήματος τοῦ κοίλου

Ν. ΓΙΑΛΟΥΡΗΣ



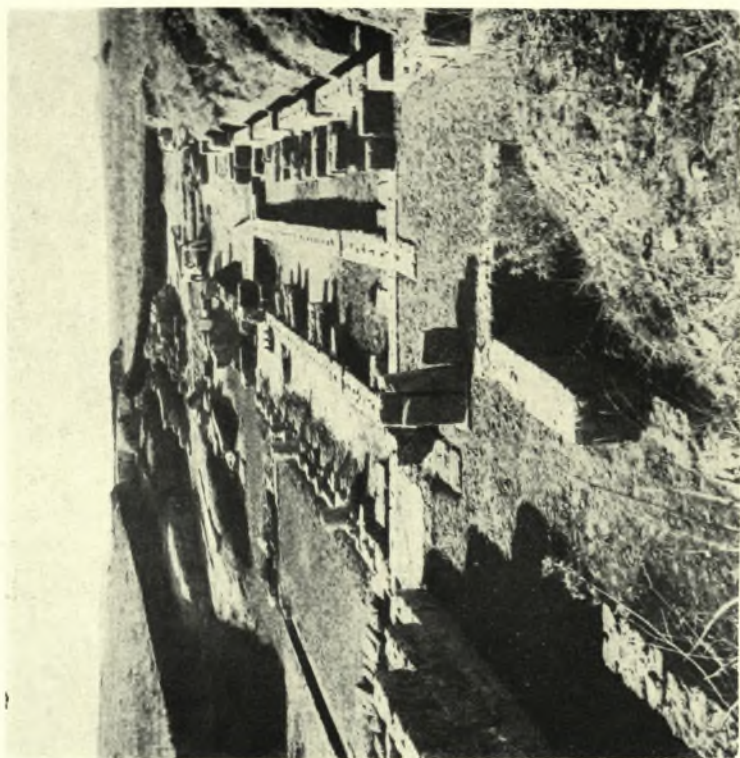
Ἀρχαία Ἥλις: α. Τμήμα τοῦ κλασσικοῦ ἀποχευτικοῦ ἀγωγοῦ, κάτωθεν τῆς ὀρχήστρας τοῦ θεάτρου.
β. Τὸ ὀπίσθεν τῆς σκηνῆς τμήμα τοῦ ἀποχευτικοῦ ἀγωγοῦ τοῦ θεάτρου

Ν. ΓΙΑΛΟΥΡΗΣ



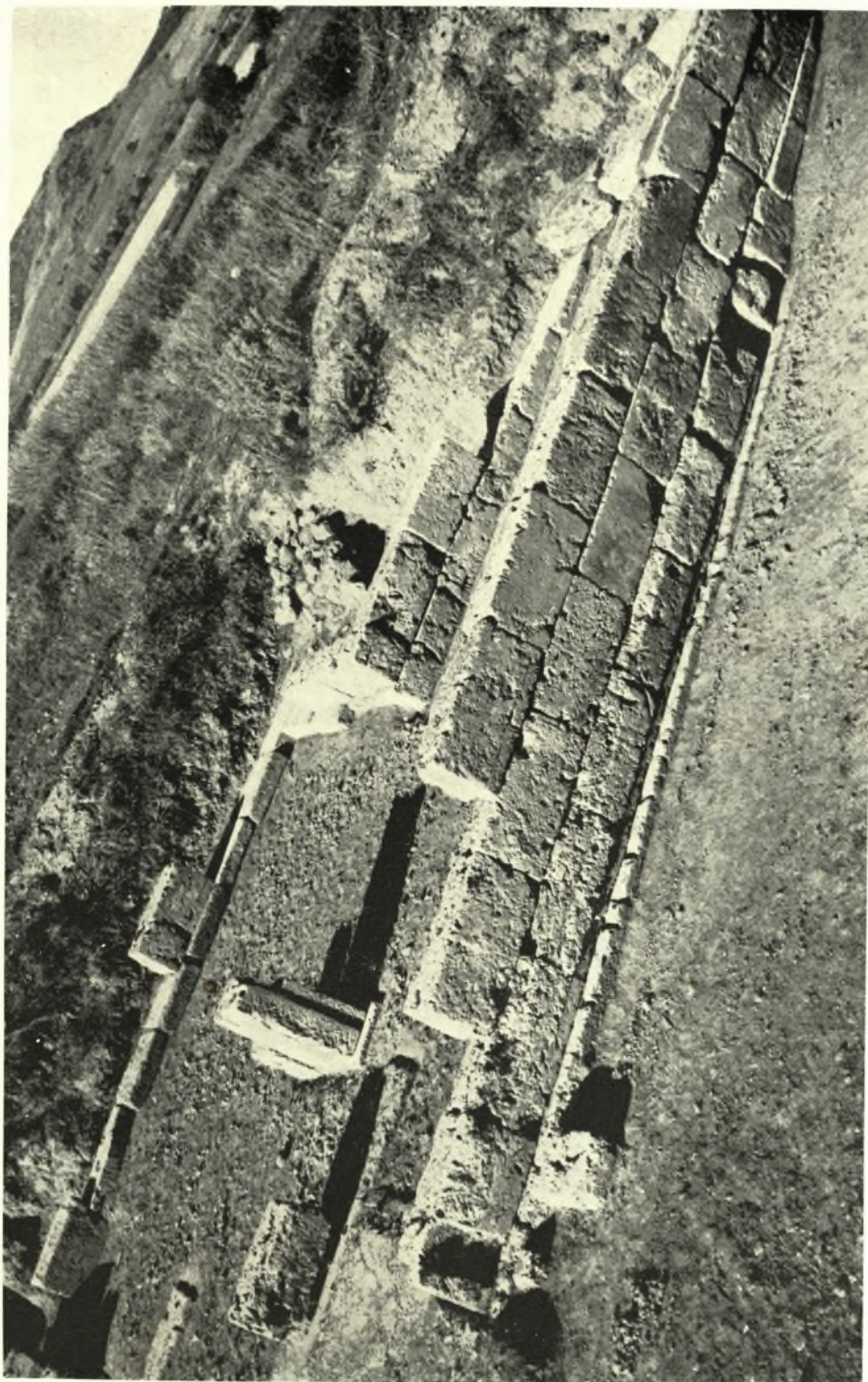
Ἀρχαία Ἡλῆς: α-β. Τὸ ἀνάλημμα τῆς Α. παρόδου τοῦ θεάτρου, πρὸ καὶ μετὰ τὴν ἀποκατάστασιν αὐτοῦ

Ν. ΓΙΑΛΟΥΡΗΣ



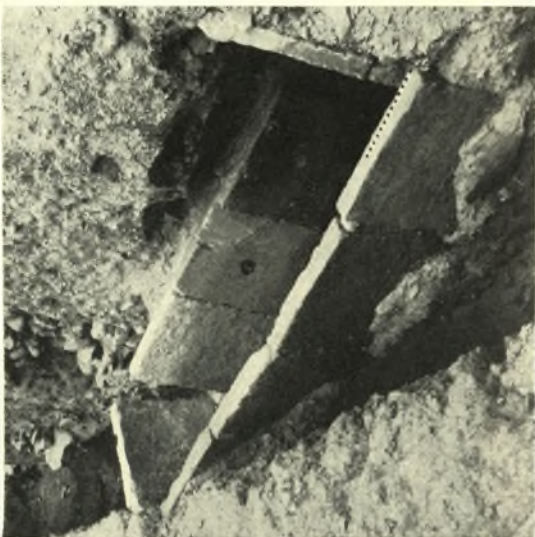
Ἀρχαία Ἡλīs: α. Τὸ ἀποκατασταθὲν ἀνάκτορον τῆς Α. παρόδου τοῦ θεάτρου. Ἀπομῆς ἀπὸ τοῦ παρασκηνίου, β. Ἀπομῆς τοῦ ἀνασκαφέντος τμήματος τοῦ θεάτρου, μετὰ τὸν εὐτρεπισμὸν τοῦ

Ν. ΓΙΑΛΟΥΡΗΣ



Ἀρχαία Ἡλῖς: Τὸ ἀνατολικὸν παρασκήνιον τοῦ θεάτρου μετὰ τὴν ἐπανατοποθέτησιν τῶν δόμων τοῦ

Ν. ΓΙΑΛΟΥΡΗΣ



Ἀρχαία Ἡλιδας· α-β. Ἐρείπια ρωμαϊκοῦ κτίσματος, παρὰ τὴν ἐξοδὸν ἐκ τοῦ χωρίου Γαλοῦπιον πρὸς ἀρχαίαν Ἡλιδαν.
γ-δ. Τάφοι ρωμαϊκοὶ ἀποκαλυφθέντες ἀνατολικῶς τοῦ Ἐφορείου Ἀρχ. Ἡλιδος
Ν. ΓΙΑΛΟΥΡΗΣ