

ἀγγείον και πούς σκύφου, ὑστέρων κλασσικῶν χροῶν.

3. Ἐκ τῆς περιοχῆς Καλυβακίων Σκιλλουντίας, προέρχεται χαλκῆ ὕδρια (Πί ν. 194 γ), τῶν ἀρχῶν τοῦ Ε' αἰ. π.Χ., ἔλλιπης τὸ κατώτερον ἡμισυ αὐτῆς και τὰ χεῖλη. Τὸ ἀνώτερον τμήμα τῆς κατακορύφου λαβῆς εἶχεν εὑρεθῆ πρὸ ἔτους, εἰς τὴν αὐτὴν ὡς ἄνω θέσιν\*.

#### Η. Ἐπίδαυρος

Κατόπιν συνεννόησεως μετὰ τοῦ Διευθυντοῦ τοῦ Ἐθνικοῦ Ἀρχαιολογικοῦ Μουσείου κ. Χρήστου Καρούζου και τοῦ Ἐφόρου Ἀρχαιοτήτων κ. Νικ. Βερδελεῆ και κατόπιν ἐγκρίσεως τῆς Σῆς Διευθύνσεως Ἀρχαιοτήτων, προέβην εἰς συστηματικὴν μελέτην τῶν γλυπτῶν τῆς Ἐπιδαύρου, τῶν ναῶν Ἀσκληπιοῦ και Ἀρτέμιδος. Πρὸς τὸν σκοπὸν τοῦτον μετέφερον εἰς Μουσεῖον Ἐπιδαύρου ἅπαντα τὰ μικρὰ θραύσματα τῶν εἰς τὸ Ἐθνικὸν Ἀρχαιολογικὸν Μουσεῖον ἀποκειμένων γλυπτῶν και προέβην, τῇ συνδρομῇ και τοῦ γλύπτου τοῦ Ἐθν. Ἀρχαιολογικοῦ Μουσείου κ. Στ. Τριάντη, εἰς συσχετίσιν αὐτῶν μετὰ τῶν ἐν τῷ Μουσείῳ Ἐπιδαύρου ἀποκειμένων. Κατὰ τὰς ἀνωτέρω ἐν Ἐπιδαύρῳ ἐργασίας, ἀνεγνωρίσθησαν και νέα πολυάριθμα τεμάχια ἀποκείμενα εἰς τὰς ἀποθήκας και τὸ Μουσεῖον Ἐπιδαύρου ὡς ἀνήκοντα εἰς τὸν αὐτὸν γλυπτὸν διάκοσμον τῶν δύο ναῶν. Πολλὰ τούτων ἐταυτίσθησαν μεταξύ των και συμπλήρωσαν ἀποφασιστικῶς τὰς μορφὰς τῶν ἐναετίων γλυπτῶν και τῶν ἀκρωτηρίων (Πί ν. 192 - 194 β).

\* Ὡς πρὸς τὰς ἀντιρρήσεις τοῦ G. Daux (BCH 86 (1962) σ. 629) ἐπὶ τῆς ὑπ' ἐμοῦ προταθείσης ταύτισεως τοῦ ναοῦ Μαζίου πρὸς τὸν ναὸν τῆς Σκιλλουντίας Ἀθηνᾶς, αὐταί πρέπει μᾶλλον νὰ ἀποδοθοῦν εἰς ἐσπευσμένην ἀνάγνωσιν, τὸσον τῆς σχετικῆς ἐκθέσεώς μου (Ἔργον 1960, σ. 135-140 Ἀ.Δ. 16 (1960), σ. 135-136 και BCH 85 (1961), σ. 719-722), ὅσον και τῶν οἰκείων σελίδων τοῦ E. Meyer, Neue Pelop. Wander. σ. 46, 63, 68. Ὁ τελευταῖος μετὰ δικαιολογημένης ἐπιφυλάξεως — wahrscheinlich γράφει — ἀποδίδει τὸν ναὸν εἰς τὴν Ἀρτεμιν Δαιδαλείαν. Ἐξ ἄλλου, ὡς πρὸς τὴν θέσιν τῆς πόλεως Σκιλλοῦντος, ἀποδίδει εἰς ἐμὲ ὁ G. Daux γνώμην, τὴν ὅποιαν δὲν διετύπωσα, διότι μόνον περὶ τοῦ ναοῦ τῆς Σκιλλουντίας Ἀθηνᾶς γράφω (ἐ.ἀ.) και ὄχι περὶ τῆς πόλεως Σκιλλοῦντος, ἡ ὅποια, ὡς ὀρθῶς ἔχει προταθῆ, πρέπει νὰ ἔκειτο εἰς ἀρκέτων χιλιομέτρων ἀπόστασιν δυτικῶς τοῦ εἰρημένου ναοῦ, ὡς και ὁ ναὸς τοῦ Ἐπικουρίου Ἀπόλλωνος ἀπὸ τῆς πόλεως Φιγαλείας.

Περὶ τῆς ἐν Ἀ.Δ. 18 Χρονικᾶ (1963) σ. 103 ὑπ' ἐμοῦ καταγγελλομένης παραβάσεως τῆς ἰσχυοῦσης εἰς ἐπιστημονικὰς ἀνακοινώσεις δεοντολογίας, αἱ ἐν BCH 89 (1965), σ. 305, σμ. 2 δικαιολογία τοῦ G. Daux εἶναι μᾶλλον ἱσχυραὶ και αὐθαίρετοι, τοσοῦτῃ μᾶλλον καθ' ὅσον οὗτος εἰς ἑτέραν περίπτωσιν (BCH 85 (1961), σ. 846 κ.ἐ.) ἐσεβάσθη τὴν δεοντολογίαν ταύτην, κρίνων προφανῶς ὅτι δύναται νὰ τὴν τηρῇ ἢ νὰ τὴν ἀνοῆ κατά βούλησιν.

Αἱ γενόμεναι ἀναγνωρίσεις και συμπληρώσεις, ἀναθεωροῦν παλαιότερας ἀπόψεις περὶ τῶν γλυπτῶν τούτων και συμβάλλουν εἰς τὴν ὀρθοτέραν ἀποκατάστασιν τῶν δύο ἐναετίων συνθέσεων τοῦ ναοῦ τοῦ Ἀσκληπιοῦ.

Ν. Φ. ΓΙΑΛΟΥΡΗΣ

\*

#### ΝΟΜΙΣΜΑΤΑ ΕΚ ΤΗΣ ΑΝΑΣΚΑΦΗΣ ΤΟΥ ΝΕΟΥ ΜΟΥΣΕΙΟΥ ΤΗΣ ΟΛΥΜΠΙΑΣ<sup>1</sup>

Τὰ κατωτέρω περιγραφόμενα νομίσματα εὑρέθησαν εἰς τὴν ἀνασκαφὴν τοῦ Νέου Μουσείου τῆς Ὀλυμπίας, κατὰ τὰ ἔτη 1959, 1961 και 1963. Εἶναι ἅπαντα χαλκᾶ, μετρίας διατηρήσεως και ἀνήκουν ὡς ἐπὶ τὸ πλεῖστον εἰς πόλεις τῆς Πελοποννήσου, πλὴν τριῶν Μακεδονικῶν, τριῶν Ρωμαϊκῶν και ἑνὸς Βανδαλικῶν.

#### Μακεδονία

*Φίλιππος Β'* (359-336 π.Χ.)

Ἔμ. Νεανικὴ ἀνδρική κεφαλὴ πρὸς ἀρ. Ὀπ. ΦΙΛΙΠΠΟΥ Ἴππεὺς πρὸς δεξ. Πρβλ. Sylloge DNM. πίν. 14, ἀριθ. 616, 617 (Πί ν. 195 ἀριθ. 1).

*Ἀλέξανδρος Γ'* (336-323 π.Χ.)

Ἔμ. Κεφαλὴ Ἡρακλέους πρὸς δεξ. Ὀπ. Β Α Ρόπαλον, φαρέτρα και τόξον. Πρβλ. Gaebler πίν. XXXI, ἀριθ. 34.

*Βασιλέων Μακεδονίας* (β' ἡμισυ Δ' αἰ. π.Χ. ἢ Γ' αἰ. π.Χ.)

Ἔμ. Κεφαλὴ Ἡρακλέους δεξ. Ὀπ. Ἐπιγρ. ἐφθ. Ἴππεὺς δεξ.

#### Κορινθία

*Κόρινθος* (Περὶ τὰ 400-146 π.Χ.)

1) Ἔμ. Πήγασος δεξ. Ὀπ. Τρίαινα 2) Ἔμ. Πήγασος ἀρ. Ὀπ. Τὸ αὐτό. Πρβλ. Edwards, Corinth VI, ἀριθ. 11.

*Ἐποχῆς Δομυτιανοῦ*

2) Ἔμ. . . . CAESDOMITIA. . . . Κεφαλὴ ἀκτινωστεφῆς δεξ. Ὀπ. Col . . . . . CORINT Νίκη πρὸς ἀρ. Πρβλ. Sylloge ἔ.ἀ. ἀριθ. 277 (Πί ν. 195 ἀριθ. 2).

*Ἐποχῆς Σεπτίμιου Σεζήρου*

3) Ἔμ. . . . . AVGIMPIII Πρωτομή δεξ. Ὀπ. . . . Νίκη ἀρ. Πρβλ. Edwards ἔ.ἀ. ἀριθ. 190 (Πί ν. 195 ἀριθ. 3).

1. Θερμὰς εὐχαριστίας θὰ ἤθελα νὰ ἀπευθύνω και ἀπὸ ἐδῶ πρὸς τὸν Ἐφορον κ. Νικ. Γιαλοῦρην διὰ τὴν παραχώρησιν τῆς δημοσιεύσεως τῶν νομισμάτων, ὡς και διὰ τὴν ἐν γένει πρόθυμον βοήθειάν του κατὰ τὴν διάρκειαν τῆς παραμονῆς μου εἰς τὸ Μουσεῖον τῆς Ὀλυμπίας.

## Πελοπόννησος

*Σικυών* (370-250 π.Χ.)

Ἐμ. Περιστερά βόσκουσα δεξ. Ὀπ. Τρίπους. Πρβλ. BMC. σ. 50, ἀριθ. 178 κ.έ. πίν. IX, ἀριθ. 11.

*Αἴγαιρα* (370-280 π.Χ.)

Ἐμ. Κεφαλή Ἀθηνᾶς δεξ. Ὀπ. Αἰ ΓΙ Κεφαλή καὶ τράχηλος αἰγὸς πρὸς δεξ. ἐντὸς στεφάνου. Πρβλ. BMC πίν. IV, ἀριθ. 8.

*Πάτριαι* (Ἐποχῆς Δομτιανού)

1) Ἐμ. . . . .GERM . . . . . Κεφαλή δεξ. Ὀπ. Ἐπιγρ. ἐφθ. Ρώμη καθήμενη ἀρ. στεφομένη ὑπὸ πολεμιστοῦ. Πρβλ. Numismatic Commentary on Pausanias πίν. R, II καὶ Sylloge ἔ.ά. πίν. 3, ἀριθ. 175 (Πί ν. 195 ἀριθ. 4).

*Ἐποχῆς Κομμόδου*

2) Ἐμ. . . . .OD . . . . .Προτομή δεξ. Ὀπ. COLAA PATR . . Ἀνδρική μορφή<sup>2</sup> ἀναπαυομένη πρὸς ἀρ. Πρβλ. Mionnet Sup. IV, ἀριθ. 143, ἀριθ. 956<sup>3</sup> (Πί ν. 195 ἀριθ. 5).

*Ἡλις* (343-323 π.Χ.)

1) Ἐμ. Κεφαλή Διὸς δεξ. Ὀπ. F A Κεραυνός. Πρβλ. Sylloge ἔ.ά. ἀριθ. 393 (Πί ν. 195 ἀριθ. 6).

2) Ἐμ. Τὸ αὐτό. Ὀπ. Ἀετὸς δεξ. Πρβλ. Sylloge ἔ.ά. ἀριθ. 392<sup>4</sup>.

3, 4) Ὅμοια μὲ τὸ προηγούμενον.

*271 - 191 π.Χ.*<sup>5</sup>

5) Ἐμ. Κεφαλή Ἀπόλλωνος δεξ. Ὀπ. F A Ζεὺς κεραυνοβολῶν δεξ. Πρβλ. Sylloge ἔ.ά. ἀριθ. 435-439.

6, 7, 8, 9) Ὅμοια μὲ τὸ προηγούμενον.

*146 - 43 π.Χ.*

10) Ἐμ. Κεφαλή Διὸς δεξ. Ὀπ. ΦΑΛΕΙΩΝ ἐντὸς στεφάνου. Πρβλ. ἔ.ά. ἀριθ. 444-448.

11) Ὅμοιον.

*Μεσσήνη* (280 - 146 π.Χ.)

1) Ἐμ. Κεφαλή Δήμητρος δεξ. Ὀπ. Ἐπιγρ. ἐφθ. Ζεὺς Ἰθωμάτας δεξ. Πρβλ. BMC σ. 111, ἀριθ. 21 κ.έ.

2) Ὅμοιον.

2. Κατὰ πᾶσαν πιθανότητα ἡ εἰκονιζομένη μορφή εἶναι ὁ ποταμὸς Ἀλφειὸς.

3. Ἄλλὰ ἐποχῆς Ἀντωνίνου Εἰσεβοῦς.

4. Παλαιότερον ὁ Gardner ἐχρονολογοῦσε τὸν τύπον αὐτὸν μεταξὺ τοῦ 271-191 π.Χ., Πρβλ. BMC. σ. 74, ἀριθ. 141, 142.

5. Ἐ.ά. σ. 74, ἀριθ. 147, μετὰ τὸ 191 π.Χ.

*Ἐπίδουρος* (Μετὰ τὸ 350 π.Χ.)

Ἐμ. Κεφαλή Ἀσκληπιοῦ δεξ. Ὀπ. Ὀφίς. Πρβλ. Sylloge ἔ.ά. ἀριθ. 128.

*Ἀρκαδία, Κοινὸν* (Μετὰ τὸ 370 π.Χ.)

Ἐμ. Κεφαλή Πανὸς δεξ. Ὀπ. Ἀρκαδικὸν μονογράφημα. Πρβλ. Sylloge ἔ.ά. ἀριθ. 201 κ.έ.

*Ἡραία* (417 - 370 π.Χ.)

Ἐμ. Κεφαλή Ἀθηνᾶς δεξ. Ὀπ. )—( Πρβλ. BMC σ. 183, ἀριθ. 24, 25.

Τρία ἐφαρμμένα ἀρχαῖα ἑλληνικὰ νομίσματα, ἐκ τῶν ὁποίων ἐν πιθανῶς Πελοποννήσου τοῦ Γ' αἰ. π.Χ.

## Ρωμαϊκὰ

*Τραιανὸς* (98 - 117 μ.Χ.)

Σηστέρτιος. Ἐμ. . . . .RVATRAIAN AVG . . . . . Κεφαλή δαφνοστεφῆς δεξ. Ὀπ. . . . .

. . . . .COSIIPP Ἡ Ὀμόνοια καθήμενη ἀρ., κρατοῦσα φιάλην καὶ κέρας Ἀμαλθείας<sup>6</sup>. Πρβλ. RIC II, σ. 275, ἀριθ. 430. (Πί ν. 195 ἀριθ. 7).

Εἰς ἀντωνιανὸς ἐφθ. τοῦ Γ' αἰ. μ.Χ. καὶ ἐν ἀσσάριον ἐφθ. τοῦ Δ' αἰ. μ.Χ.

Τέλος ἐν ἐφαρμμένον νόμισμα ἑλληνικῆς πόλεως, ρωμαϊκῶν χρόνων μὲ ὑστερόσημον, ἀστέρα καὶ ἐν ἐφθ. Βανδαλικόν.

MANTΩ ΚΑΡΑΜΕΣΙΝΗ - ΟΙΚΟΝΟΜΙΛΟΥ

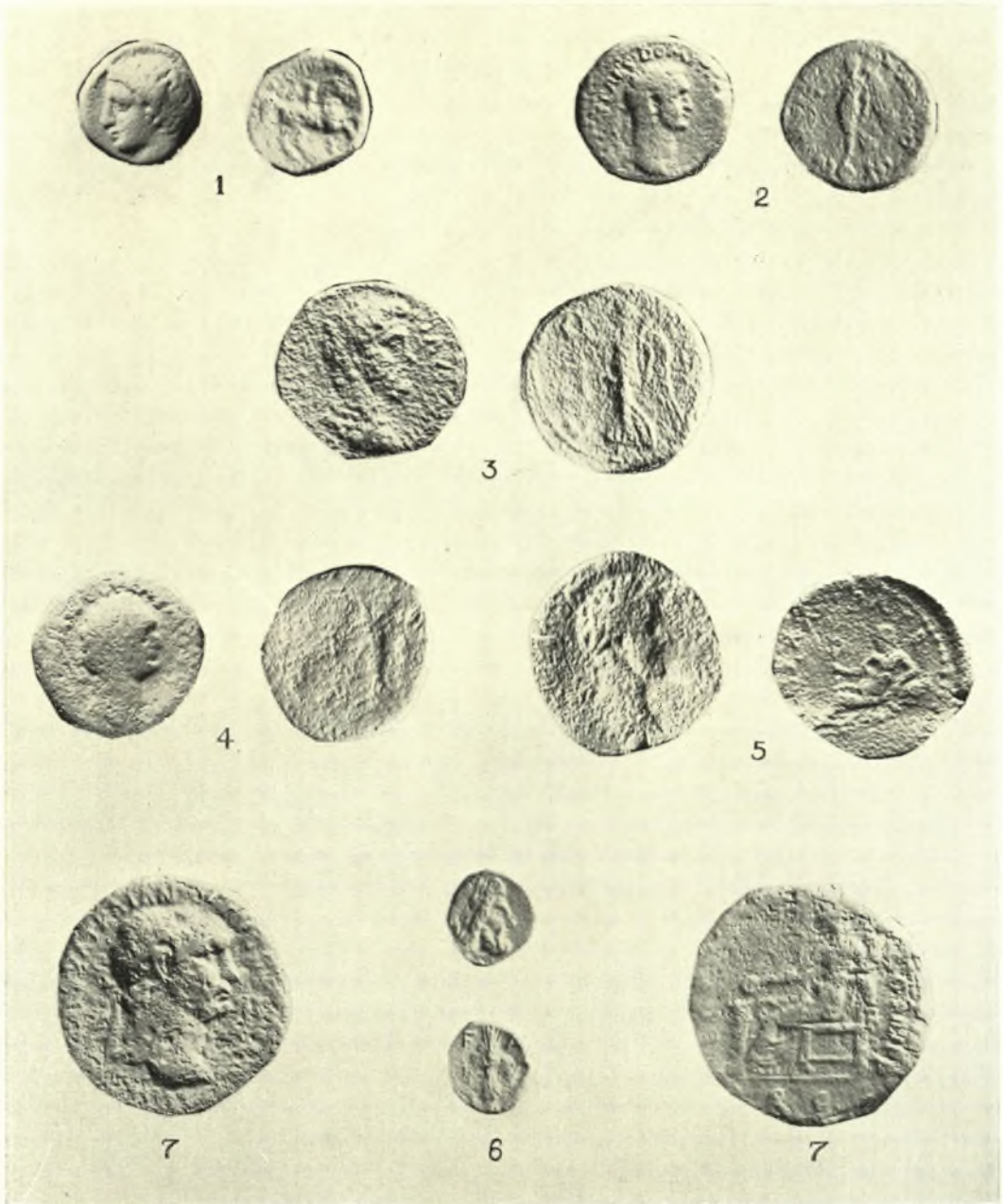
\*

## ΑΡΧΑΙΑ ΗΛΙΣ

Κατὰ τὴν ἀνασκαφικὴν περίοδον τοῦ ἔτους 1963 ἡ ἔρευνα, χρηματοδοτηθεῖσα ὑπὸ τῆς Ἀρχαιολογικῆς Ἐταιρείας, περαιορίσθη εἰς τὴν περαιτέρω ἀποκάλυψιν τοῦ θεάτρου καὶ εἰς τὴν ἐπιλυσιν προβλημάτων, σχέσιν ἐχόντων πρὸς τὰς διαφόρους φάσεις τῶν ἀναλημμάτων τοῦ κοίλου καὶ τῶν παρόδων. Εἰς τὰς ἐργασίας ταύτας, ἐκτελεσθεῖσας ὑπὸ τὴν ἐποπτείαν μου, ἔλαβον μέρος ὁ Ἐπιμελητὴς κ. Πέτρος Θέμελης, ὅστις εἶχε καὶ τὴν ἄμεσον ἐπιβλεψιν αὐτῶν καὶ συντάξε τὸ ἡμερολόγιον, ἡ δ. Βερόνικα Λεόν, ὡς ἐκπρόσωπος τοῦ Αὐστριακοῦ Ἀρχαιολογικοῦ Ἰνστιτούτου, καὶ ὁ ἀπόφοιτος Ἀρχαιολογίας κ. Ἡλίας Ἀνδρέου.

Διὰ τῆς ἐκσκαφῆς τριῶν συνεχομένων τάφρων κατὰ τὴν δυτικὴν πλευρὰν τοῦ κοίλου, διαστάσεων συνολικῶς 12 x 12 μ., ἀπεκαλύφθησαν καθ' ὅλον τὸ σφζόμενον μῆκός των τὰ τρία διαδοχικὰ ἀναλήμματα αὐτοῦ, ἅτινα εἶχον κατὰ τὰ ἔτη 1961 καὶ 1962 ἀποκαλυφθῆ μόνον κατὰ τὸ παρὰ τὴν ἀντίστοιχον πάροδον τμήμα αὐτῶν (Ἔργον 1961,

6. Ἡ κοπή τοῦ νομίσματος τὸ 101/102 μ.Χ.



Νομίσματα ἐκ τῆς ἀνασκαφῆς τοῦ Νέου Μουσείου Ὀλυμπίας