

1. ΗΛΕΙΑ

Α. Ὀλυμπία καὶ περιοχή αὐτῆς

1) Εἰς τὸ Μουσεῖον Ὀλυμπίας συνεχίσθησαν αἱ ἐργασίαι ἐπιμελήσεως, ἀφορῶσαι ἀφ' ἑνὸς μὲν εἰς τὴν προετοιμασίαν τῆς ὀριστικῆς ἐκθέσεως τῶν ἀρχαίων τῆς Συλλογῆς εἰς τὸ ὑπὸ οἰκοδόμησιν νέον Μουσεῖον, ἀφ' ἑτέρου δὲ εἰς τὴν βελτιώσιν τῆς παρουσιάσεως τῶν ἤδη ἐκτεθειμένων εἰς τὸ ἐν λειτουργίᾳ Μουσεῖον. Αἱ κυριώτεραι ἐργασίαι ἦσαν αἱ ἀκόλουθοι:

α) Συντήρησις, συμπλήρωσις καὶ ἀποκατάστασις πολλῶν ἑκατοντάδων ἀρχαίων: πηλίνων, λιθίνων καὶ χαλκῶν. Μεταξὺ αὐτῶν, ἰδιαιτέρας μνείας ἀξία εἶναι ἡ ἀποκατάστασις τοῦ δισκοειδοῦς ἀκρωτηρίου τοῦ Ἡραίου διὰ τῆς συγκολλησέως πάντων τῶν ἀνηκόντων εἰς αὐτὸ τεμαχίων καὶ συμπληρώσεως τῶν ἐλλειπόντων τμημάτων διὰ γύψου.

β) Σχεδιάσις καὶ ἀναπαράστασις τῶν σημαντικωτέρων ἀρχαίων πρὸς καλυτέραν ἐκτίμησιν τῆς ἀξίας καὶ τεχνοτροπίας αὐτῶν.

γ) Σύνταξις ἐπεξηγηματικῶν πινακίδων εἰς τὴν ἑλληνικὴν, γερμανικὴν καὶ ἀγγλικὴν δι' ἅπαντα τὰ ἐκτεθειμένα εἰς τὸ Μουσεῖον ἀρχαῖα, ὡς καὶ διὰ μέγαν ἀριθμὸν ἀρχαίων, τὰ ὅποια πρόκειται νὰ ἐκτεθοῦν εἰς τὸ Νέον Μουσεῖον Ὀλυμπίας.

δ) Καθαρισμὸς καὶ κατὰτάξις 500 περίπου ἀρχαίων νομισμάτων, προερχομένων ἐξ ἀνασκαφῶν τῆς Ἐφορείας, ὡς καὶ τυχαίως εὑρεθέντων, ταξινόμησις δὲ ἐν συνεχείᾳ τούτων εἰς εἰδικῶς πρὸς τοῦτο κατασκευασθεῖσαν νομισματοθήκην. Ἡ ἀνωτέρω ἐργασία ἐγένετο ὑπὸ τὴν ἐπίβλεψιν τῆς Ἐπιμελητρίας κ. Μάντως Καραμεσίνη-Οἰκονομίδου.

ε) Καταγραφή εἰς τὰ εὑρετήρια τοῦ Μουσεῖου Ὀλυμπίας ἁπάντων τῶν ἀρχαίων τῶν προερχομένων ἐκ τῶν ἑλληνικῶν συστηματικῶν ἀνασκαφῶν, ἢ τῶν τυχαίων εὑρημάτων, ταυτοχρόνως δὲ συμπληρώσις τῶν εὑρετηρίων καὶ τῶν λοιπῶν συλλογῶν τῆς Ἐφορείας, ἧτοι Ἡλιδος, Καλαμάτας, Μαυροματίου, Πύλου καὶ Χώρας. Ὑπολογίζεται ὅτι ἐντὸς τοῦ προσεχοῦς ἔτους θὰ ἔχη περατωθῆ ἡ καταγραφή πάντων τῶν ἀρχαίων τῶν Συλλογῶν τῆς Ἐφορείας.

ς) Λήψις φωτοτυπικῶν ἀντιγράφων τῶν εὑρετηρίων ἀρχαίων ἐκ τῶν παλαιοτέρων ἐν Ὀλυμπίᾳ Γερμανικῶν ἀνασκαφῶν, πρὸς συμπλήρωσιν τῶν Καταλόγων ἀρχαίων τῆς Ἐφορείας.

ζ) Ταξινόμησις τῶν ἀρχαίων τῶν ἀποθηκῶν τοῦ Μουσεῖου καθ' ὁμάδας καὶ τόπους προελεύσεως,

ὥστε νὰ καθίσταται εὐχερῆς ἡ ἀνεύρεσις τούτων εἰς πᾶσαν ἐνδεχομένην ἀναζήτησιν.

η) Ὁργάνωσις πλήρους φωτογραφικοῦ ἀρχείου, τόσον τῶν ἀρχαίων μνημείων, ὅσον καὶ τῶν κινητῶν ἀρχαίων τῆς Ἐφορείας.

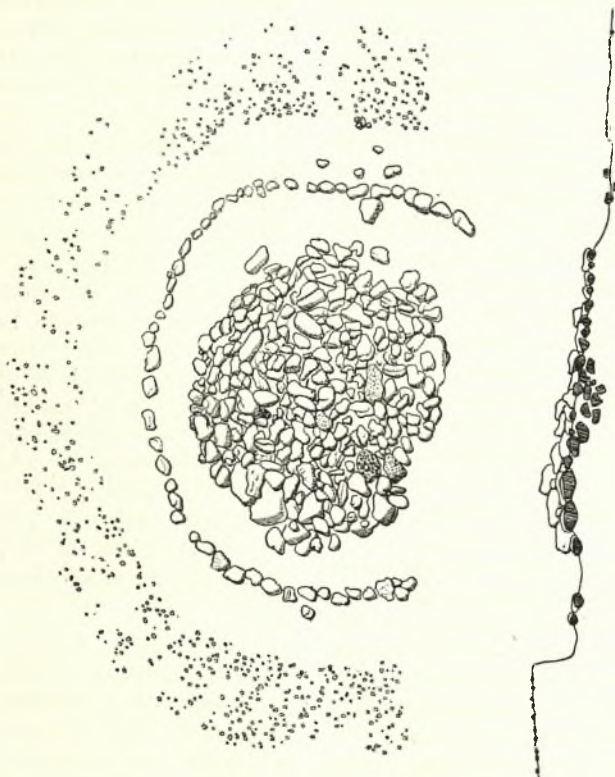
θ) Ὑποβολὴ ἀρμοδίως προτάσεων ἀμοιβῆς διὰ τὴν παράδοσιν, εἰς τὴν Ἐφορείαν ὑπὸ ἰδιωτῶν, ὑπερεκατὸν ἀρχαίων.

ι) Ὁργάνωσις τοῦ Ἀρχείου τῆς Ἐφορείας, καὶ ταξινόμησις πάντων τῶν ἐγγράφων ἀπὸ τῆς συστάσεως τῆς Ἐφορείας μέχρι σήμερον.

2) Συντήρησις καὶ συστηματικὸς εὐτρεπισμὸς τῶν μνημείων τῆς Ἰεῤῥᾶς Ἄλτewς ἰδιαιτέρα μέρμνα ἐλήφθη διὰ τὴν παλαιοχριστιανικὴν ἐκκλησίαν, ἐνθα τὸ Ἔργαστήριον τοῦ Φειδίου. Τὰ εἰς πολλὰ τεμάχια τετρασμένα θωράκια καὶ οἱ κιονίσκοι τοῦ τέμπλου ἀνασυνεκολληθήσαν, συνεπληρώθησαν διὰ λευκοῦ σιμέντου καὶ ἐποποθετήθησαν εἰς τὴν ἀρχικὴν αὐτῶν θέσιν. Ὡσαύτως ἐστερεώθη τὸ σφῆζόμενον τμήμα τοῦ ἄμβωνος καὶ ἠῤῥεπίσθη ὀλόκληρος ὁ χῶρος τῆς ἐκκλησίας ἐσωτερικῶς καὶ ἐξωτερικῶς (Πίν. 176α-β).

3) Συνέχισις τῶν ἀνασκαφικῶν ἐρευνῶν εἰς τὸν χῶρον τοῦ Νέου Μουσεῖου Ὀλυμπίας (περὶ τῶν ἐρευνῶν αὐτῶν κατὰ τὰ προηγούμενα ἔτη βλ. BCH 84 (1960), 720· 85 (1961), 722· 86 (1962), 743 καὶ Α.Δ. 16 (1960) 125 κ.έ. Πίν. 116β καὶ Α.Δ. 17 (1961/2), 105 κ.έ. Πίν. 112-117).

Ἠρευνήθησαν οἱ χῶροι τοῦ ἀνατολικοῦ καὶ νοτίου προαυλίων αὐτοῦ, με ἀποτέλεσμα τὴν ἀποκάλυψιν εἰς τὰ βαθύτατα στρώματα αὐτῶν θεμελίων καὶ ἄλλων προϊστορικῶν κτισμάτων, πλην τῶν κατὰ τὰ προηγούμενα ἔτη εὑρεθέντων, τῶν πλείστων σφῆζομένων μόνον κατὰ τὴν κατωτάτην ἐκ ποταμίων λίθων στρώσιν. Ἐκ τοῦ αὐτοῦ στρώματος περισυνελέγη μέγας ἀριθμὸς ὀστράκων πρωτοελλαδικῆς καὶ μεσοελλαδικῆς ἐποχῆς, πολλῶν τῶν ὁποίων ὁ πηλὸς καὶ ἡ διακόσμησις εἶναι ἀρίστης ποιότητος. Καθίσταται οὕτω βέβαιον, ὅτι ὁ χῶρος οὗτος κατελαμβάνετο ὄχι μόνον ὑπὸ μυκηναϊκοῦ συνοικισμού, ὡς κατεφάνη κατὰ τὰς ἐρεύνας τῶν τελευταίων ἐτῶν (βλ. ΑΔ 17 (1961/62), 105 κ.έ. — BCH 83, (1959), 655, 84 (1960), 720 καὶ 86 (1962) 743), ἀλλὰ καὶ ὑπὸ πρωτοελλαδικοῦ-μεσοελλαδικοῦ, ἔχοντος ἀξιόλογον ἔκτασιν καὶ πυκνότητα (βλ. Δελτίον ἔ.ἀ. καὶ BCH ἔ.ἀ.). Μεταξὺ τῶν προϊστορικῶν ἐρειπίων, ἰδιαιτέρως ἐνδιαφέρουσα εἶναι κυκλωτερῆς κατασκευῆς, ἀποκαλυφθεῖσα εἰς τὸ Ἀνατολικὸν προαύλιον τοῦ Μουσεῖου (Πίν. 177α Σχέδ. 1). Ἀποτελεῖται ἐκ 2-3 στρωμάτων ποταμίων λίθων μεγάλου



Σχέδ. 1. Κυκλωτερές διάπεδον



Μέτρον	ακ.	Πλάτος	Μήκος	Πλάτος	Μήκος
1	1.00	1.00	1.00	1.00	1.00
2	1.00	1.00	1.00	1.00	1.00
3	1.00	1.00	1.00	1.00	1.00
4	1.00	1.00	1.00	1.00	1.00
5	1.00	1.00	1.00	1.00	1.00

μέχρι μετρίου μεγέθους. Σειρά κυκλική ἐξ ὁμοίων λίθων περιβάλλει τὴν ἀνωτέρω κατασκευὴν εἰς μικρὰν ἀπ' αὐτῆς ἀπόστασιν. Ἐξωτερικῶς αὐτῆς ὑπάρχει δάπεδον ἐκ μικρῶν ποταμίων χαλίκων. Τὸ κυκλοτερές τοῦτο δάπεδον, ἀνήκον εἰς βωμὸν ἢ ἐστίαν, ὡς εἰκάζεται ἐκ τῶν ἰχνῶν πυρᾶς εἰς τὸ κέντρον αὐτοῦ, πρέπει νὰ χρονολογηθῆ εἰς τὴν μετάβασιν ἀπὸ τῆς πρωτοελλαδικῆς εἰς τὴν μεσοελλαδικὴν ἐποχὴν, συμφώνως πρὸς τὰ ὄστρακα, τὰ ὁποῖα περισυνελέγησαν μεταξύ τῶν λίθων καὶ ὑπ' αὐτούς. Πέριξ τοῦ κτίσματος τούτου καὶ εἰς ἱκανὴν ἀπόστασιν διεπιστάθησαν τόσον κατὰ τὰς παρούσας, ὅσον καὶ κατὰ τὰς προηγουμένας ἀνασκαφικὰς ἐρεῦνας, ἕτερα θεμέλια κτισμάτων τῆς αὐτῆς ἐποχῆς. Ἀνάλογον πρὸς τὸ κτίσμα τοῦτο παράδειγμα, γνωρίζω μόνον τὸν ἐν Ἡραίῳ Σάμου προϊστορικὸν συνοικισμόν, τέλους τῆς πρωτοελλαδικῆς ἐποχῆς. Πρβλ. VI. Milojević, Samos I. Die Prähistorische Siedlung unter dem Heraion, Bonn, 1961, 17 κ.έ. πίν. 17 σχ. 1. Τελευταίως Schachermeyer AA 77 (1962) 206 κ.έ. εἰκ. 27.

Ἐκ τῶν ἀνωτέρων στρωμάτων ἱστορικῶν χρόνων συνεκεντρώθη πλῆθος ὄστράκων καὶ πηλίνων εἰδωλίων ἀρχαϊκῶν καὶ κλασσικῶν χρόνων, μέγας ἀριθμὸς ἀμυντικῶν ὄπλων ἐκ χαλκοῦ καὶ ἐπιθετικῶν, τῶν πλείστων ἐκ σιδήρου, ὡς καὶ χαλκᾶ ἐλάσματα, τινὰ τῶν ὁποίων φέρουν ἐγγάρακτον ἢ σφυρήλατον διακόσμησιν, τέλος δὲ σκευὴ χαλκᾶ.

Τὰ πλείστα τούτων εὐρέθησαν ἐντὸς αὐτόθι κατὰ τὴν ἀρχαιότητα σχηματιζομένου ρεύματος, τὸ ὁποῖον σὺν τῇ παρόδῳ τοῦ χρόνου κατεχάσθη κατὰ τὸ πρὸς τὸν Κλαδέον αὐτοῦ τμήμα, ἔνθα ἐσχηματίσθη ἡ μικρὰ κοιλιά, ἡ ἐπιλεγείσα διὰ τὴν ἀνέγερσιν τοῦ Νέου Μουσείου Ὀλυμπίας. Ἡ κατὰ τὴν ἀρχαιότητα ὑπαρξίς τοῦ ρεύματος βεβαιοῦται ὄχι μόνον ἐκ τῶν στρωματογραφικῶν ἐνδείξεων τῆς ἀνασκαφῆς, ἀλλὰ καὶ ἐκ τῆς φυσικῆς ἐπὶ τῶν ὑπερκειμένων Α. τοῦ Νέου Μουσείου λόφων χαράδρας, ἧτις καθ' ὅλας τὰς ἐνδείξεις ὑφίστατο καὶ κατὰ τὴν ἀρχαιότητα. Τὰ ἐντὸς τοῦ ρεύματος εἰς μέγαν ἀριθμὸν συσσωρευμένα ἀρχαῖα, ἦσαν ἀφιερῶματα εἰς τὸ Ἱερὸν τῆς Ὀλυμπίας, ὡς συνάγεται ἐξ ἐγγαράκτων ἐπιγραφῶν ἐπὶ τινῶν τῶν χαλκῶν εὐρημάτων, προφανῶς δὲ τὸ ρεῦμα τοῦτο ἐχρησιμοποιεῖτο ὡς ἀποθέτης τοῦ Ἱεροῦ. Ἐντὸς τῶν ἀνωτάτων στρωμάτων τοῦ ἐρευνηθέντος χώρου, εὐρέθησαν νεοὶ τάφοι Σλαβικοὶ, περιέχοντες, ὡς καὶ οἱ παλιότερον εὐρεθέντες, τὴν τέφραν τοῦ νεκροῦ ἐντὸς χειροποιήτων, ἀμελῶς κατεσκευασμένων, ἀγγείων ὁμοῦ μετὰ ἐλαχίστων σιδηρῶν μαχαιριδίων.

Τέλος, κατὰ τὴν βορείως, ὡς καὶ νοτίως τοῦ

Μουσείου ἐσκαφῆν, πρὸς διάνοξιν ἀποστραγιστικῆς τάφρου, ἀνευρέθησαν δύο νέα τμήματα τῶν πρὸς τὸ Ἱερὸν τῆς Ὀλυμπίας ἀγόντων δύο ἀρχαίων ὕδαταγωγῶν, τῶν ὁποίων ἕτερα τμήματα εἶχον ἐπισημανθῆ κάτωθεν τῆς δυτικῆς πλευρᾶς τοῦ Νέου Μουσείου (βλ. BCH 84 (1960) 720, εἰκ. 9-10).

Τὰ σημαντικώτερα τῶν εὐρημάτων τῆς ἀνασκαφῆς τοῦ χώρου τοῦ Νέου Μουσείου εἶναι τὰ ἀκόλουθα:

1. Δεξιὸν τμήμα χαλκοῦ ἐλάσματος, ἐφ' οὗ διασφύζεται πολεμιστῆς πρὸς τὰ ἀριστερά, κρατῶν δι' ἀμφοτέρων τῶν χειρῶν ὀριζοντίως ἄνωθεν τῆς κεφαλῆς στειλεόν, ἱκανοῦ πάχους. Ἴσως παρίσταται Ὀδυσσεὺς τυφλῶν τὸν Πολύφημον.

2. Σιδηροῦν τεμάχιον ἐκ ποδὸς τρίποδος, διασφύζον τμήμα τῆς ἐξ ὁμοκέντρων κύκλων γεωμετρικῆς αὐτοῦ διακοσμῆσεως.

3. Κεφαλὴ γρυπός, ἀρίστης διατηρήσεως καὶ ποιότητος ἐργασίας (Πί ν. 177β). Ὁ λαίμῳ ἦτο κατεσκευασμένος ἐκ χωριστοῦ ἐλάσματος.

4. Τμήμα ὀχάνου, ἐφ' οὗ σφυρήλατος διακόσμησις λέοντος καταβάλλοντος ταῦρον (Πί ν. 177γ).

5. Χαλκῆ μίτρα.

6. Κορινθιακὸν κράνος κοσμοῦμενον καθ' ὄλην τὴν παρυφὴν αὐτοῦ διὰ διπλῆς σειρᾶς ἀργυρῶν ἡλῶν (Πί ν. 178γ).

7. Ἔτερον κορινθιακὸν κράνος, φέρον ἀνάγλυφον καὶ ἐγγάρακτον διακόσμησιν (Πί ν. 178α).

8. Ἰλλυρικὸν κράνος (Πί ν. 178β).

9. Ἐπιβραχιδίων.

10. Ἐπιπήχιον, ἀρίστης ἐργασίας καὶ μοναδικῆς διατηρήσεως (Πί ν. 177δ).

11. Πήλινον εἰδῶλιον ἐκ τοῦ ἀρχαϊκοῦ στρώματος (Πί ν. 179α).

12. Δύο τεμάχια χαλκῶν ἐλασμάτων ἐπὶ τοῦ ἐνός τῶν ὁποίων παρίσταται λέων(;) ἐν σφυρηλάτῳ ἀναγλύφῳ, ἐπὶ δὲ τοῦ ἐτέρου σφύζεται μῆμα ἀρματοδρομίας, ὑπεράνω τῆς ὁποίας σειρὰ ἐλικῶν μετ' ἀνθεμίῳν.

13. Χαλκοῦν ἔλασμα, ἀρχαϊκῆς ἐποχῆς, εἰς σχῆμα πτηνοῦ (Πί ν. 179β) διακοσμοῦν πιθανῶς τὸν ὄμφαλὸν ζυγοῦ ἄρματος (χηνίσκος;) πρβλ. κατωτέρω ἀριθ. 1 (Πί ν. 179β).

Τὰ ἐκ τῶν παλαιότερων αὐτόθι ἀνασκαφῶν πολυάριθμα εὐρήματα, συντηρηθήσαν καὶ συνεπληρώθησαν, ἤδη δὲ προετοιμάζεται καὶ ἡ δημοσίευσίς του συνόλου τῶν εὐρημάτων τῆς ἀνασκαφῆς ταύτης. Μερικὰ τῶν εὐρημάτων, μετὰ τὴν ἀποκατάστασιν αὐτῶν, πλὴν τῶν παλιότερον μνημονευθέντων (βλ. BCH 84 (1960) 720· 85 (1961)

722. 86 (1962) 743 και Α.Δ. 16 (1960) 125 κ.έ. Α.Δ. 17 (1961 - 2) 105 είναι τὰ ἐξῆς:

1. Ταινία ὄχάνου (πόρπακος) διακοσμουμένη ἐκ τῶν ἄνω πρὸς τὰ κάτω: α) δι' ἰπέως πρὸς τὰ δεξιὰ, β) διὰ ρόδακος διαιρουμένου εἰς τέσσαρα τμήματα ὑπὸ τετρασκελοῦς ἀκτινωτοῦ κοσμήματος (Blütenstein), γ) δι' ἄρματος πρὸς τὰ ἀριστερά, φέροντος ἐπὶ τῆς κορυφῆς τοῦ ὀμφαλοῦ τοῦ ζυγοῦ, πτηνὸν (χηνίσκον). (Πρβλ. ὁμοίαν παράστασιν ἐν Βερολίῳ: Neugebauer, Führer durch das Antiquarium II πίν. 16 F 301· Καρούζος JdI. 52 (1937) 179 εἰκ. 14). Ὑπεράνω τοῦ ἄρματος πτηνὸν (ἀετός;) καὶ ὄφις (Πί ν. 179 γ). Τέλους 7ου αἰ. π.Χ.

2. Χαλκῆ κνημῖς, ἀρχαϊκῶν χρόνων, ἐφ' ἧς ὑποδηλοῦται ἐν ἐσχηματοποιημένῳ ἀναγλύφῳ ἢ μυκῆ διάπλασις τῆς κνήμης (Πί ν. 179 δ).

3. Χαλκοῦν ἀρχαϊκὸν ἔλασμα, φέρον σφυρηλατον διακόσμησιν καθ' ὅλον τὸ μήκος αὐτοῦ ἐκ σειρᾶς ἀνθεμίων, ἐκατέρωθεν τῆς ὁποίας τρέχουσα σειρὰ λωτῶν (Πί ν. 180 α-β).

4. Χαλκῆ μίτρα ἀρχαϊκῶν χρόνων, ἀρίστης διατηρήσεως.

5. Πηλινὴ ἀνδρική κεφαλὴ, ἀρχαϊκῶν χρόνων (Πί ν. 181 α).

6. Χαλκοῦν ὑποκρατήριον ἀσσυριακόν, διακοσμουμένον ἐν σφυρηλάτῳ ἀναγλύφῳ, κάτω μὲν δι' ἀσσυριακῶν δαιμόνων καὶ τοῦ δένδρου τῆς ζωῆς, ἄνω δὲ διὰ ζώων ἐκ ζώων (Πί ν. 181 β-γ).

Τὰ ἀνωτέρω ἀξιόλογα εὐρήματα ὁμοῦ μετὰ τῶν ἐρειπίων μνημείων προϊστορικῆς καὶ ἀρχαϊκῆς ἐποχῆς, ἀποκαλυφθέντα ἀπροσδοκῆτως ἐξ ἀφορμῆς τῆς οἰκοδομῆς τοῦ Νέου Μουσείου εἰς τὴν ΒΑ. τοῦ Κρονίου λόφου κοιλάδα, συμβάλλουν εἰς τὴν συμπληρωσιν τῆς εἰκόνης τῆς περιβαλλούσης τὴν Ἱερὰν Ἄλτιν περιοχῆς καὶ παρέχουν νέας ἐνδείξεις διὰ τὴν σπουδαιότητα καὶ ἔκτασιν τοῦ εὐρυτέρου χώρου τῆς Ὀλυμπίας, τόσον κατὰ τὴν προϊστορικὴν, ὅσον καὶ τὴν ἱστορικὴν ἐποχὴν.

4) Ἡ οἰκοδομὴ τοῦ Νέου Μουσείου Ὀλυμπίας συνεχίσθη καὶ κατὰ τὸ ἔτος τοῦτο. Ἡδὴ ἐπερατῶθη ἡ κατασκευὴ τῶν ἀποθηκῶν, προχωρεῖ δὲ καὶ ἡ οἰκοδόμησις τοῦ κυρίως Μουσείου.

5) Ἐντὸς τοῦ προαυλίου τῆς οἰκίας Ἀγγελῆ Κωσταριά, ἐν Ἀρχαίᾳ Ὀλυμπίᾳ, ἀπεκαλύφθησαν κατὰ ἐσκαφὴν πρὸς διάνοιξιν βόθρου δύο πιθοειδεῖς τάφοι, ἐξ ὧν ὁ εἰς σχεδὸν ἀκέραιος. Οὐδὲν κτέρισμα εὐρέθη, ἐκ τῶν ὀλίγων δὲ περισυλλεγέντων ὀστράκων, ἐκτὸς τοῦ ἐντὸς τῶν τάφων, εἰκάζεται ὅτι ἀμφότεροι εἶναι ἑλληνιστικῆς ἐποχῆς.

6) Παρὰ τὴν ΝΑ. παρυφὴν τοῦ χωρίου Πλάτανος, ΒΔ. τῆς Ἀρχαίας Ὀλυμπίας καὶ εἰς θέσιν Τόμπρινο, ἀνεσκάφη συστηματικῶς μικρὸς θαλαμοειδῆς τάφος, ὅστις εἶχε συληθῆ καὶ καταστραφῆ σχεδὸν ἐξ ὀλοκλήρου ὑπὸ ἀρχαιοκαπήλων. Ἐνεκα τούτου κατὰ τὴν πλήρη ἀποκάλυψιν τοῦ θαλάμου του, οὐδὲν εὐρέθη. Ἐκ τῆς ἐρεύνης ὅμως τοῦ δρόμου τοῦ τάφου συνεκεντρώθησαν περὶ τὰ τριάκοντα ὄστρακα ἀβαφῶν καὶ γραπτῶν ἀγγείων, ἀνήκοντα πιθανώτατα εἰς τὴν ΥΕ III Β-Γ περίοδον. Οὐχὶ μακρὰν τῆς ἀνωτέρω θέσεως καὶ εἰς θέσιν Ρένια, ἠρευνήθη ἕτερος θαλαμοειδῆς τάφος, μεγαλύτερος τοῦ προηγουμένου, ὅστις ἐπίσης εἶχε συληθῆ ὑπὸ ἀρχαιοκαπήλων. Ἐκ τῆς ἐρεύνης τοῦ θαλάμου καὶ τοῦ δρόμου αὐτοῦ περισυλλεγήσαν πολυάριθμα ὄστρακα ἀγγείων καλῆς ποιότητος, ὡς καὶ τινα πολυτίμα ἀντικείμενα ἐκ τοῦ ὀπλισμοῦ καὶ τοῦ στολισμοῦ τοῦ νεκροῦ, δεικνύοντα ὅτι ὁ τάφος οὗτος πρέπει νὰ ἦτο πλουσιώτατος εἰς κτερίσματα. Ἐκ τῶν συγκολληθέντων ὀστράκων ἀποκατεστάθησαν σκύφοι, πρόχοι, κύλικες, τρίωτοι ἀμφορεῖς κλπ. ἀνήκοντες κατὰ τὸ πλεῖστον εἰς τὴν ΥΕ III Β-Γ περίοδον (Πί ν. 182 α-γ, 183 α-γ). Ἐκ τῶν λοιπῶν κτερισμάτων ἄξια μνείας εἶναι ψῆφοι ἐκ πολυτίμων λίθων καὶ ἐξ ὑαλομάζης, ὡς καὶ μικρὸν φύλλον χρυσοῦ παριστάνον πτηνὸν (Πί ν. 184 α-β).

7) Εἰς θέσιν Τρύπεις, ἐπὶ τῆς δεξιᾶς ὄχτης τοῦ Κλαδέου, δύο (2) χιλιόμετρα περίπου βορείως τοῦ χωρίου Κλαδέος (πρᾶν Στραβοκέφαλο), ἠρευνήθησαν ἐξ θαλαμοειδεῖς τάφοι, ὑστέρας μυκηναϊκῆς ἐποχῆς. Ἡ θέσις τοῦ νεκροταφείου, γνωστὴ παλαιόθεν εἰς τὴν Ἐφορείαν, ἠρευνήθη κατὰ τὸ ἔτος τοῦτο κατόπιν ἀποπειρας συλήσεως ὑπὸ ἀγνώστων ἀρχαιοκαπήλων δύο τῶν τάφων, τοὺς ὁποίους καὶ κατέστρεψαν ἐν μέρει. Ἡ ἀνασκαφὴ τῶν ἀνωτέρω τάφων, ἐκτελεσθεῖσα τῇ ἐποπεΐᾳ μου ὑπὸ τοῦ Ἐπιμελητοῦ κ. Π. Θέμελη καὶ τοῦ ἐπιστημονικοῦ βοηθοῦ κ. Ἡ. Ἀνδρέου, ἀπέδωκε πλῆθος ἀγγείων (75 περίπου ἀκέραια) (Πί ν. 184 γ - 187 α-δ), ψῆφους περιδεραιοῦ ἐξ ὑαλομάζης, πήλινον εἰδάλιον θεᾶς (Πί ν. 187 ε), τεσσαράκοντα (40) περίπου ὀδόντας ἀγριοχοίρου ἐκ «κυνέης» πολεμιστοῦ, δύο χαλκᾶς αἰχμᾶς δοράτων, χαλκοῦν ἐγχειρίδιον (Πί ν. 187 ζ') κ.ά. Ἐκ τῶν τάφων, μόνον ὁ εἰς σφάζεται ἀκέραιος μετὰ τοῦ δρόμου αὐτοῦ τῶν λοιπῶν ἢ ὀροφῆ ἔχει ἐν μέρει ἢ τελείως καταπέσει (Πί ν. 188 α). Αἱ ταφαὶ ἦσαν ἀνωρυγμέναι τόσον εἰς τὸν θάλαμον ἐκάστου τάφου, ὅσον καὶ κατὰ μήκος τοῦ διαπέδου καὶ τῶν τοιχωμάτων τοῦ δρόμου. Οἱ τάφοι ἐντὸς τοῦ θαλάμου ἦσαν λακκοειδεῖς, καλυπτόμενοι ὑπὸ πλακῶν (Πί ν. 188 β-γ), ἐνφ' οἱ ἐντὸς τοῦ

δρόμου, επίσης λακκοειδεῖς, εἶχον κατὰ τὸ πλεῖστον ἐπενδεδυμένα τὰ τοιχώματα αὐτῶν διὰ ξερολιθιάς καὶ ἐκαλύπτοντο ὁμοίως διὰ πλακῶν (Πί ν. 188 β).

8) Εἰς ἐτέραν ἐντὸς τοῦ Κλαδέου θέσιν Μ α ρ μ α ρ ο σ υ κ ι ἄ ἢ Β α θ ε ι ἄ Λ ἄ κ κ α ἢ Φεγγαράκι, βορειοδυτικῶς τοῦ αὐτοῦ ὡς ἄνω χωρίου, ἐπεσημάνθησαν, ἐκτὸς τῶν πρὸ ἐτῶν εὐρεθέντων (βλ. Α.Δ. 16 (1960) 126 καὶ BCH 85 (1961), 722), ἕτεροι τάφοι προϊστορικῶν καὶ ἱστορικῶν χρόνων, ἐξ ὧν τινες σεσλημένοι.

Β. Πύργος

1. Κατὰ γενομένης ἐσκαφῆς πρὸς κατασκευὴν οἰκοδομῆς ἐν Πύργῳ, ἀπεκαλύφθη τάφος κιβωτιόσχημος (1.86 x 0,34 μ.) ἐπενδεδυμένος τὰς πλευρὰς αὐτοῦ διὰ πηλίνων πλακῶν. Ὁ τάφος οὗτος περιεῖχε πῆλινον ὄξυπύθμενον ἀμφορίσκον (ὑψος 0,124 μ.) (Πί ν. 188 ε), πηλίνην οἰνοχόην μετὰ διδύμων λαβῶν (ὑψος 0,21 μ.) (Πί ν. 188 ζ') καὶ πῆλινον μονόμυξον λύχνον. Ἄπαντα εἶναι ἐλληνιστικῶν χρόνων.

2. Παρὰ τὸ Δημοτικὸν Σχολεῖον Ἁγίου Ἰωάννου Πύργου, εὐρέθη τάφος κατεστραμμένος, ἐντὸς τοῦ ὁποίου διεσφάζοντο ἴχνη καύσεως. Ἐξ αὐτοῦ περισυλλέγησαν ὄστρακα ρωμαϊκῶν χρόνων.

3. Ὁ Δῆμος Λετρίνων (Πύργου) ἐδώρησεν εἰς τὴν Ἀρχαιολογικὴν Ὑπηρεσίαν νεοκλασσικὸν κτήριο πρὸς χρησιμοποίησιν αὐτοῦ ὡς Μουσείου τοῦ Νομοῦ Ἡλείας. Ἡ Ἐφορεία προέβη εἰς τὴν ἐκπόνησιν τῶν ἀπαραιτῶν σχεδίων καὶ μελετῶν πρὸς διαμόρφωσιν τῶν ἐσωτερικῶν χώρων τοῦ κτηρίου αὐτοῦ, ἵνα στεγασθοῦν ἐν αὐτῷ πάντα τὰ ἀρχαιολογικὰ εἰρημὰτα τοῦ Νομοῦ πλὴν τῶν προερχομένων ἐκ τῶν ἀνασκαφῶν ἐν τῷ Ἱερῷ Ὀλυμπίαις.

Γ. Ἀνδραβίδα

Εἰς τὸν γοτθικὸν ναὸν Ἁγίας Σοφίας Ἀνδραβίδας ἐγένοντο σημαντικαὶ ἐργασίαι συντηρήσεως καὶ στερεώσεως τῶν ἀντηρίδων καὶ τῶν τόξων τῶν παραθύρων τοῦ σφζομένου τμήματος τοῦ κτηρίου. Ἐπίσης ἐξετελέσθη μικρὰ ἀνασκαφικὴ ἔρευνα πρὸς ἀποκάλυψιν τῶν θεμελίων τοῦ μὴ σφζομένου τμήματος τοῦ κτηρίου, ὡς καὶ τῶν βάσεων ὑποδοχῆς τῶν κιόνων τῆς διπλῆς ἐσωτερικῆς κιονοστοιχίας. Πρὸς μεγαλυτέραν ἀσφάλειαν τοῦ μνημείου ἐγένετο περιφραγίς αὐτοῦ. Αἱ ἀνωτέρω ἐργασίαι ἐγένοντο ὑπὸ τὴν ἐποπτείαν τοῦ ἐπισημονικοῦ βοηθοῦ κ. Ἡλ. Ἀνδρέου.

Δ. Ἀρχαία Φιγάλεια

Κατὰ ἐργασίας διανοίξεως τῆς πρὸς ἀρχαίαν Φιγάλειαν (Παύλιτσαν) κοινοτικῆς ὁδοῦ, ἀπεκαλύφθη παρὰ τὴν δυτικὴν παρυφὴν τοῦ χωρίου κιβωτιόσχημος τάφος (1.90 x 0,60 μ.) ἐπενδεδυμένος τὰς πλευρὰς διὰ λιθίνων πλακῶν. Ἐντὸς αὐτοῦ ἀνευρέθη λύχνος καὶ ὄστρακα ρωμαϊκῶν χρόνων.

Ε. Ζαχάρω

Εἰς τὸ χωρίον Ἀνήλιον, περιοχῆς Ζαχάρως, ἐπαρχίας Ὀλυμπίας, διεπιστάθη ἡ ὑπαρξίς βυζαντινοῦ ναυδρίου, ἐκτισμένου ἐπὶ τῶν θεμελίων μεγάλης παλαιοχριστιανικῆς βασιλικῆς(;), ὡς συνάγεται ἐκ τῶν ὄρατῶν θεμελίων αὐτῆς καὶ τῶν πολλῶν ἐντετοιχισμένων ἢ κατεσπαρμένων πέριξ τοῦ ναοῦ ἀρχιτεκτονικῶν τεμαχίων (Πί ν. 188 δ).

ΣΤ. Δίβρη

Εἰς τὸ παρὰ τοὺς νοτίους πρόποδας τοῦ Ἱερῶνθου χωρίου Δίβρη (Λαμπεία) ἐγένετο ἐπισκευὴ καὶ συντήρησις τῶν καθολικῶν τῶν δύο βυζαντινῶν Μονῶν Δίβρης (Ἄνω καὶ Κάτω Μονῆς), ὡς καὶ δύο ἐκκλησιδίων βυζαντινῶν, τῆς Ἁγίας Τριάδος (Πί ν. 189 α) καὶ τοῦ Ἁγίου Ἰωάννου (Πί ν. 189 β-γ). Πρὸς τούτοις ἐγένετο συντήρησις τῶν τοιχογραφιῶν τοῦ καθολικοῦ τῆς Κάτω Μονῆς καὶ τῆς Ἁγίας Τριάδος ὑπὸ τοῦ συνεργείου τοῦ καλλιτέχου κ. Φώτη Ζαχαρίου. Αἱ τοιχογραφίαι αὗται εἶναι εἰς δύο ἐπάλληλα στρώματα καὶ χρονολογοῦνται αἱ μὲν τοῦ πρώτου στρώματος εἰς τὴν πρὸ τῆς Ἀλώσεως περίοδον, αἱ δὲ τοῦ δευτέρου εἰς τὴν μεταβυζαντινὴν ἐποχὴν (17ος αἰών;) (Πί ν. 190-191).

Ζ. Τυχαῖα εἰρημὰτα

Κατὰ τὸ ἔτος τοῦτο παρεδόθησαν ὑπὸ ἰδιωτῶν εἰς τὴν Ἐφορείαν πολυάριθμα ἀρχαῖα, ἐξ ὧν τὰ σπουδαιότερα εἶναι τὰ ἑξῆς:

1. Ἐκ τοῦ Ἀλφειοῦ, ἀπὸ τῆς συμβολῆς αὐτοῦ μετὰ τοῦ Κλαδέου μέχρι τῶν ἐκβολῶν του εἰς τὸ Ἴόνιον πέλαγος:

α) Χαλκοῦν ἐπίμηκες ἔλασμα (ὑψ. σφζ. 0,87 μ., πλ. 0,09 μ.) ἀνήκον εἰς ἐπένδυσιν ποδὸς τρίποδος ἢ εἰς ἄλλο σκευός.

β) Μόνωτον χαλκοῦν ἄγγειον.

γ) Δύο τεμάχια χαλκῆς σπλεγγίδος.

δ) Χαλκοῦν κρᾶνος κορινθιακοῦ τύπου.

2. Ἐκ τῆς Κοινότητος Μοιράκας, περιοχῆς Ὀλυμπίας, προέρχεται μικρὸν ἄσπον

ἀγγείον και πούς σκύφου, ύστερων κλασσικῶν χροῶν.

3. Ἐκ τῆς περιοχῆς Καλυβακίων Σκιλλουντίας, προέρχεται χαλκῆ ὕδρια (Πί ν. 194 γ), τῶν ἀρχῶν τοῦ Ε' αἰ. π.Χ., ἔλλιπής τὸ κατώτερον ἡμισυ αὐτῆς και τὰ χεῖλη. Τὸ ἀνώτερον τμήμα τῆς κατακορύφου λαβῆς εἶχεν εὑρεθῆ πρό ἔτους, εἰς τὴν αὐτὴν ὡς ἄνω θέσιν*.

Η. Ἐπίδαυρος

Κατόπιν συνεννόησεως μετὰ τοῦ Διευθυντοῦ τοῦ Ἐθνικοῦ Ἀρχαιολογικοῦ Μουσείου κ. Χρήστου Καρούζου και τοῦ Ἐφόρου Ἀρχαιοτήτων κ. Νικ. Βερδελεῆ και κατόπιν ἐγκρίσεως τῆς Σῆς Διευθύνσεως Ἀρχαιοτήτων, προέβην εἰς συστηματικὴν μελέτην τῶν γλυπτῶν τῆς Ἐπιδαύρου, τῶν ναῶν Ἀσκληπιοῦ και Ἀρτέμιδος. Πρὸς τὸν σκοπὸν τοῦτον μετέφερον εἰς Μουσεῖον Ἐπιδαύρου ἅπαντα τὰ μικρὰ θραύσματα τῶν εἰς τὸ Ἐθνικὸν Ἀρχαιολογικὸν Μουσεῖον ἀποκειμένων γλυπτῶν και προέβην, τῇ συνδρομῇ και τοῦ γλύπτου τοῦ Ἐθν. Ἀρχαιολογικοῦ Μουσείου κ. Στ. Τριάντη, εἰς συσχετίσιν αὐτῶν μετὰ τῶν ἐν τῷ Μουσείῳ Ἐπιδαύρου ἀποκειμένων. Κατὰ τὰς ἀνωτέρω ἐν Ἐπιδαύρῳ ἐργασίας, ἀνεγνωρίσθησαν και νέα πολυάριθμα τεμάχια ἀποκείμενα εἰς τὰς ἀποθήκας και τὸ Μουσεῖον Ἐπιδαύρου ὡς ἀνήκοντα εἰς τὸν αὐτὸν γλυπτὸν διάκοσμον τῶν δύο ναῶν. Πολλὰ τούτων ἐταυτίσθησαν μετὰ τῶν και συμπλήρωσαν ἀποφασιστικῶς τὰς μορφὰς τῶν ἐναετιῶν γλυπτῶν και τῶν ἀκρωτηριῶν (Πί ν. 192 - 194 β).

* Ὡς πρὸς τὰς ἀντιρρήσεις τοῦ G. Daux (BCH 86 (1962) σ. 629) ἐπὶ τῆς ὑπ' ἐμοῦ προταθείσης ταύτισεως τοῦ ναοῦ Μαζίου πρὸς τὸν ναὸν τῆς Σκιλλουντίας Ἀθηνᾶς, αὐταί πρέπει μᾶλλον νὰ ἀποδοθοῦν εἰς ἐσπευσμένην ἀνάγνωσιν, τὸσον τῆς σχετικῆς ἐκθέσεώς μου (Ἔργον 1960, σ. 135-140 Ἀ.Δ. 16 (1960), σ. 135-136 και BCH 85 (1961), σ. 719-722), ὅσον και τῶν οἰκείων σελίδων τοῦ E. Meyer, Neue Pelop. Wander. σ. 46, 63, 68. Ὁ τελευταῖος μετὰ δικαιολογημένης ἐπιφυλάξεως — wahrscheinlich γράφει — ἀποδίδει τὸν ναὸν εἰς τὴν Ἀρτεμιν Δαιδαλείαν. Ἐξ ἄλλου, ὡς πρὸς τὴν θέσιν τῆς πόλεως Σκιλλοῦντος, ἀποδίδει εἰς ἐμὲ ὁ G. Daux γνώμην, τὴν ὅποιαν δὲν διετύπασα, διότι μόνον περὶ τοῦ ναοῦ τῆς Σκιλλουντίας Ἀθηνᾶς γράφω (ἐ.ἀ.) και ὄχι περὶ τῆς πόλεως Σκιλλοῦντος, ἡ ὅποια, ὡς ὀρθῶς ἔχει προταθῆ, πρέπει νὰ ἔκειτο εἰς ἀρκέτων χιλιομέτρων ἀπόστασιν δυτικῶς τοῦ εἰρημένου ναοῦ, ὡς και ὁ ναὸς τοῦ Ἐπικούριου Ἀπόλλωνος ἀπὸ τῆς πόλεως Φιγαλείας.

Περὶ τῆς ἐν Ἀ.Δ. 18 Χρονικᾶ (1963) σ. 103 ὑπ' ἐμοῦ καταγγελλομένης παραβάσεως τῆς ἰσχυοῦσης εἰς ἐπιστημονικὰς ἀνακοινώσεις δεοντολογίας, αἱ ἐν BCH 89 (1965), σ. 305, σμ. 2 δικαιολογίαι τοῦ G. Daux εἶναι μᾶλλον ἱσχυραὶ και αὐθαίρετοι, τοσοῦτε μᾶλλον καθ' ὅσον οὗτος εἰς ἑτέραν περίπτωσιν (BCH 85 (1961), σ. 846 κ.ἐ.) ἐσεβάσθη τὴν δεοντολογίαν ταύτην, κρίνων προφανῶς ὅτι δύναται νὰ τὴν τηρῇ ἢ νὰ τὴν ἀνοῆ κατά βούλησιν.

Αἱ γενόμεναι ἀναγνωρίσεις και συμπληρώσεις, ἀναθεωροῦν παλαιότερας ἀπόψεις περὶ τῶν γλυπτῶν τούτων και συμβάλλουν εἰς τὴν ὀρθοτέραν ἀποκατάστασιν τῶν δύο ἐναετιῶν συνθέσεων τοῦ ναοῦ τοῦ Ἀσκληπιοῦ.

Ν. Φ. ΓΙΑΛΟΥΡΗΣ

*

ΝΟΜΙΣΜΑΤΑ

ΕΚ ΤΗΣ ΑΝΑΣΚΑΦΗΣ ΤΟΥ ΝΕΟΥ ΜΟΥΣΕΙΟΥ ΤΗΣ ΟΛΥΜΠΙΑΣ¹

Τὰ κατωτέρω περιγραφόμενα νομίσματα εὑρέθησαν εἰς τὴν ἀνασκαφὴν τοῦ Νέου Μουσείου τῆς Ὀλυμπίας, κατὰ τὰ ἔτη 1959, 1961 και 1963. Εἶναι ἅπαντα χαλκᾶ, μετρίας διατηρήσεως και ἀνήκουν ὡς ἐπὶ τὸ πλεῖστον εἰς πόλεις τῆς Πελοποννήσου, πλὴν τριῶν Μακεδονικῶν, τριῶν Ρωμαϊκῶν και ἑνὸς Βανδαλικῶν.

Μακεδονία

Φίλιππος Β' (359-336 π.Χ.)

Ἔμ. Νεανικὴ ἀνδρική κεφαλὴ πρὸς ἀρ. Ὀπ. ΦΙΛΙΠΠΟΥ Ἴππεὺς πρὸς δεξ. Πρβλ. Sylloge DNM. πίν. 14, ἀριθ. 616, 617 (Πί ν. 195 ἀριθ. 1).

Ἀλέξανδρος Γ' (336-323 π.Χ.)

Ἔμ. Κεφαλὴ Ἡρακλέους πρὸς δεξ. Ὀπ. Β Α Ρόπαλον, φαρέτρα και τόξον. Πρβλ. Gaebler πίν. XXXI, ἀριθ. 34.

Βασιλέων Μακεδονίας (β' ἡμισυ Δ' αἰ. π.Χ. ἢ Γ' αἰ. π.Χ.)

Ἔμ. Κεφαλὴ Ἡρακλέους δεξ. Ὀπ. Ἐπιγρ. ἐφθ. Ἴππεὺς δεξ.

Κορινθία

Κόρινθος (Περὶ τὰ 400-146 π.Χ.)

1) Ἔμ. Πήγασος δεξ. Ὀπ. Τρίαῖνα 2) Ἔμ. Πήγασος ἀρ. Ὀπ. Τὸ αὐτό. Πρβλ. Edwards, Corinth VI, ἀριθ. 11.

Ἐποχῆς Δομυτιανοῦ

2) Ἔμ. . . . CAESDOMITIA. . . . Κεφαλὴ ἀκτινωστεφῆς δεξ. Ὀπ. Col CORINT Νίκη πρὸς ἀρ. Πρβλ. Sylloge ἔ.ἀ. ἀριθ. 277 (Πί ν. 195 ἀριθ. 2).

Ἐποχῆς Σεπτίμιου Σεζήρου

3) Ἔμ. AVGIMPIII Πρωτομή δεξ. Ὀπ. . . . Νίκη ἀρ. Πρβλ. Edwards ἔ.ἀ. ἀριθ. 190 (Πί ν. 195 ἀριθ. 3).

1. Θερμὰς εὐχαριστίας θὰ ἤθελα νὰ ἀπευθύνω και ἀπὸ ἐδῶ πρὸς τὸν Ἐφορον κ. Νικ. Γιαλοῦρην διὰ τὴν παραχώρησιν τῆς δημοσιεύσεως τῶν νομισμάτων, ὡς και διὰ τὴν ἐν γένει πρόθυμον βοήθειάν του κατὰ τὴν διάρκειαν τῆς παραμονῆς μου εἰς τὸ Μουσεῖον τῆς Ὀλυμπίας.



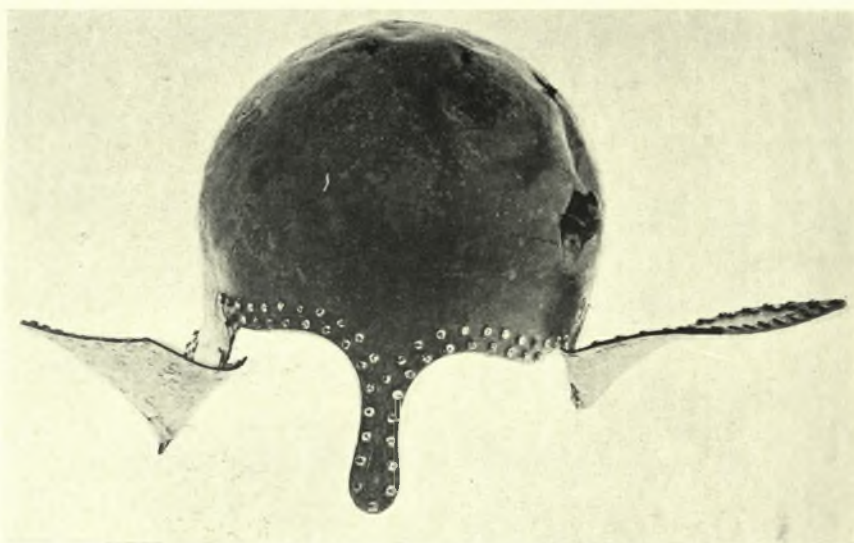
Ἡλεία. Ὀλυμπία (Ἱερά Ἄλτις): α. Τὸ ἐσωτερικὸν τῆς παλαιοχριστιανικῆς ἐκκλησίας, β. Ἐποψὶς τοῦ ἐσωτερικοῦ τῆς ἐκκλησίας ἀπὸ τοῦ νάρθηκος

Ν. ΓΙΑΛΟΥΡΗΣ

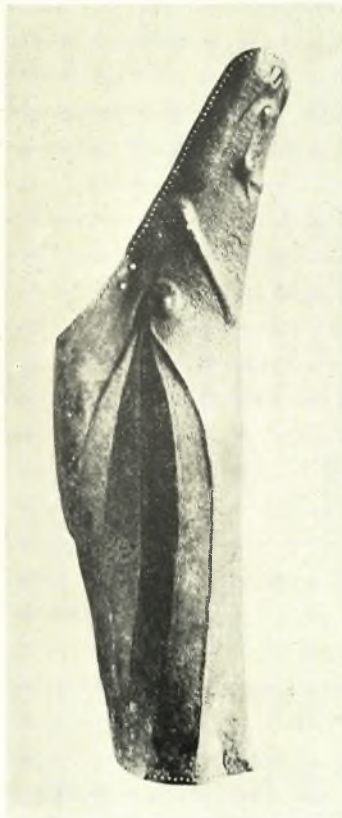


Ἡλεία. Ὀλυμπία: α. Ἡ προϊστορική ἐστία (:) παρά τὸ νέον Μουσεῖον Ὀλυμπίας, β. Προτομή γρυπός, γ. Τμήμα ὀχάνου φέροντος παράστασιν λέοντος καταβάλλοντος ταύρον, δ. Ἐπιπήχιον χαλκοῦν

Ν. ΓΙΑΛΟΥΡΗΣ



Ἡλεία. Ὀλυμπία: α, γ. Κορινθιακά κράνη, β. Ἰλλυρικὸν κράνος



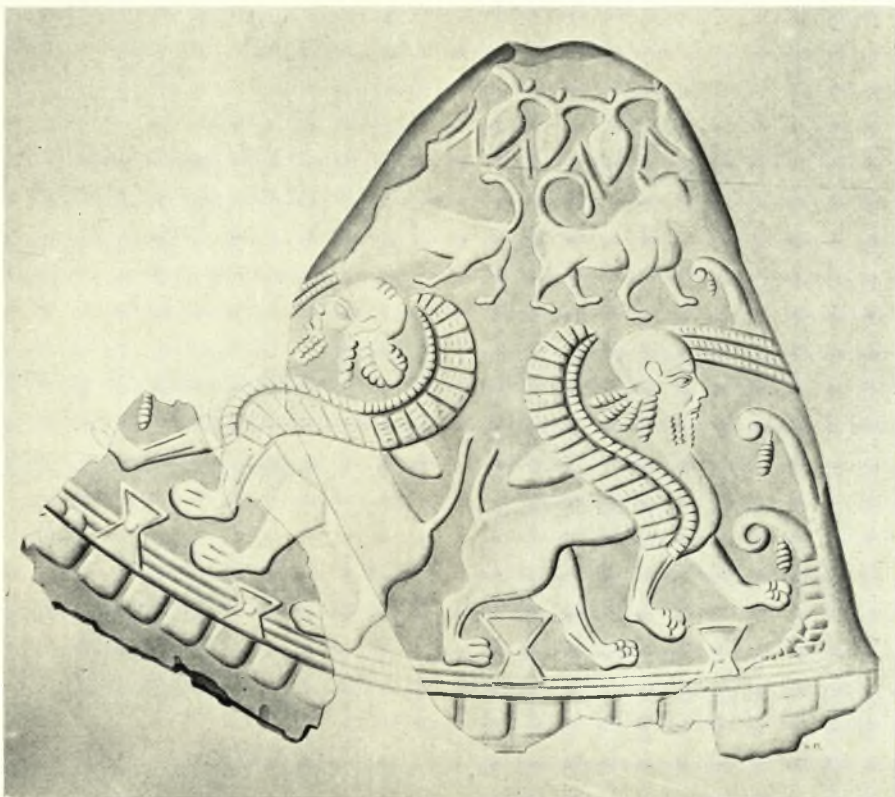
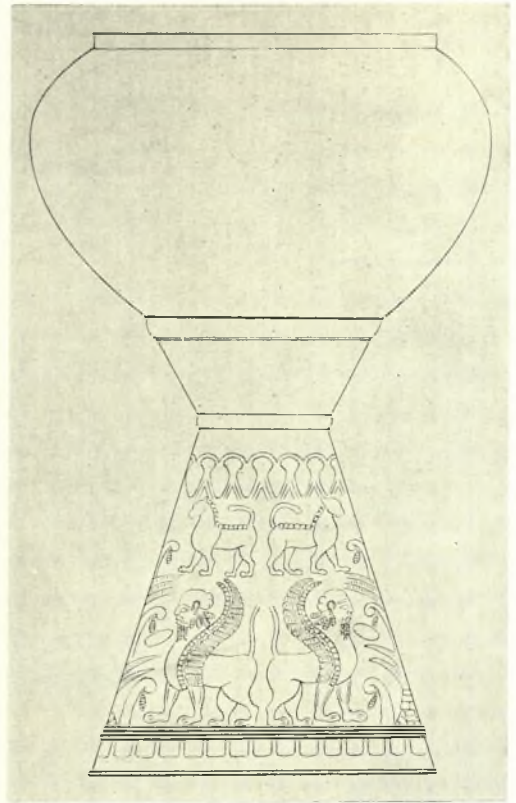
Ἡλεία. Ὀλυμπία: α. Πήλινον εἰδώλιον, β. Χαλκοῦν ἔλασμα εἰς σχῆμα πτηνοῦ (χηνίσκος;), γ. Χαλκοῦν ἔλασμα ἐκ ταινίας ὀχάνου, δ. Χαλκῆ κνημῖς

Ν. ΓΙΑΛΟΥΡΗΣ



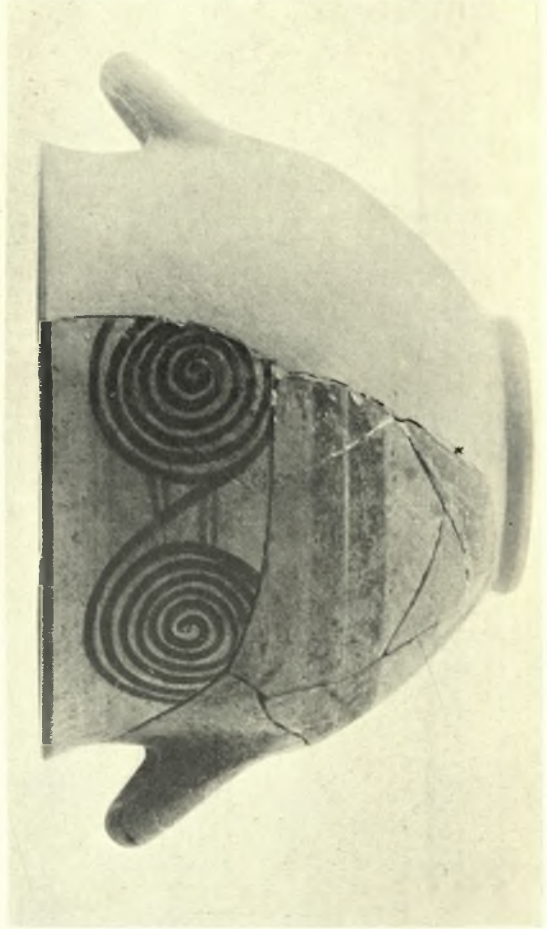
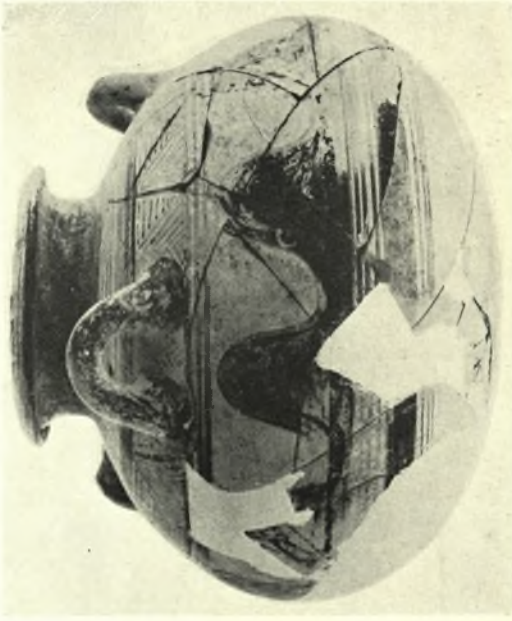
Ἡλεία. Ὀλυμπία: α. Χαλκοῦν ἔλασμα με σφουρήλιτον διακόσμησιν, β. Ἀναπαρίστασις τμήματος αὐτοῦ

Ν. ΓΙΑΛΟΥΡΗΣ



Ἡλεία. Ὀλυμπία: α. Πηλίνη ἀνδρική κεφαλὴ, β. Ἀναπαράστασις τοῦ ὑποκρατηρίου μετὰ τοῦ λέβητος αὐτοῦ, γ. Ἡ ἑτέρα τῶν πλευρῶν τοῦ ἀσσυριακοῦ ὑποκρατηρίου

Ν. ΓΙΑΛΟΥΡΗΣ



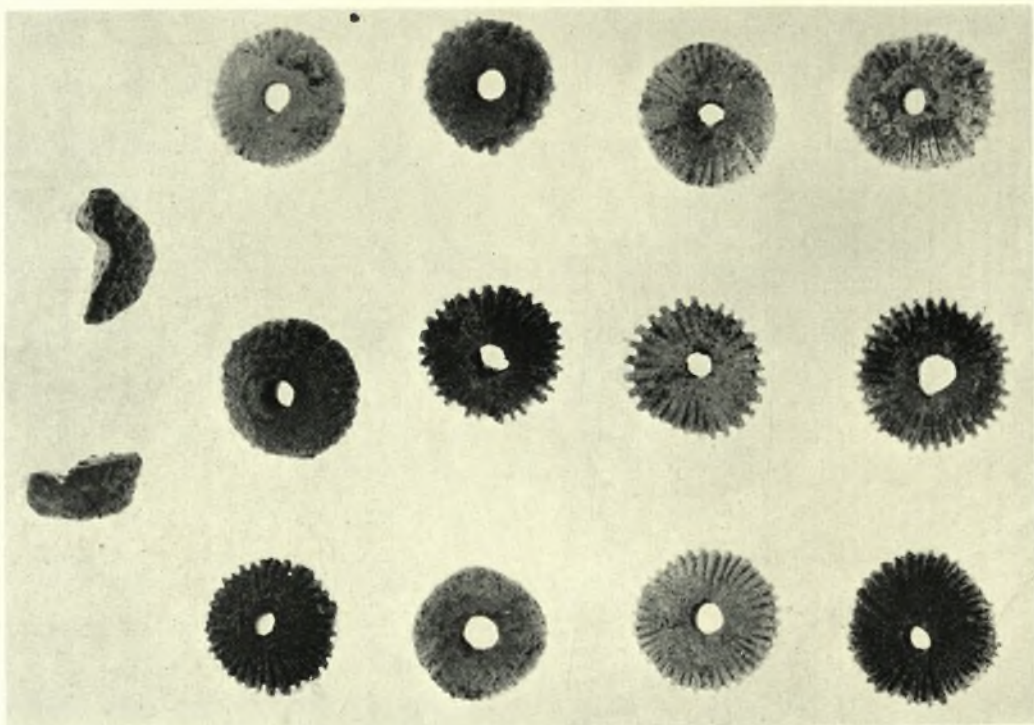
Ἡλεία. Ὀλυμπία. Μυκηναϊκὸς τάφος Ρένιας: α, γ. Σκύφοι β. ἸΑλάβαστρον

Ν. ΓΙΑΛΟΥΡΗΣ



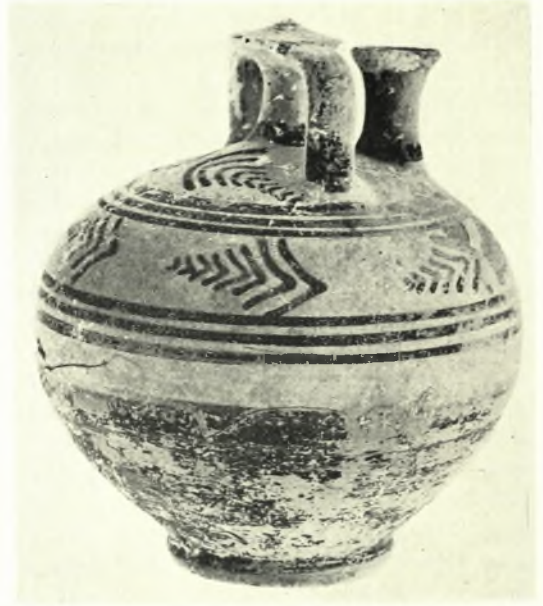
Ἡλεία. Ὀλυμπία. Μυκηναϊκὸς τάφος Ρένιας: α. Κύλιξ β. Ψευδόστομος ἀμφορίσκος γ. Οἰνοχόη

Ν. ΓΙΑΛΟΥΡΗΣ



Ἰλεια. Ὀλυμπία: α. Μυκηναϊκὸς τάφος Ρένιας, Ψῆφοι ἐξ ἀλομιάξης, β. Μυκηναϊκὸς τάφος Ρένιας, Πτηνὸν (:) ἐκ φύλλου χρυσοῦ, γ. Τρύπες, Μόνωτος τριποδικὴ χύτρα ἐκ Μυκηναϊκοῦ τάφου Α

Ν. ΠΑΛΟΥΡΗΣ



Ἡλεία. Τρύπες: α-β. Ψευδόστομοι ἀμφορείς ἐκ Μυκηναϊκοῦ τάφου Α, γ. Σταμνίσκος τάφου Α, δ. Σταμνίσκος τάφου Β, ε. Ἀλαβαστροειδῆς ἀγγεῖον τάφου Β, ζ'. Ἀμφορίσκος τάφου Β

Ν. ΓΙΑΛΟΥΡΗΣ



Ἡλεία. Τρύπες: α. Ἀλάβαστρον τάφου Γ, β. Ἀλάβαστρον τάφου Β, γ. Μόνωτον ἀγγεῖον τάφου Γ, δ. Τριποδικὴ πυξίς μετὰ καλύμματος τάφου Δ, ε. Σταμνίσκος τάφου Δ, ς'. Ψευδόστομος ἀμφορίσκος ΥΜ III Γ τάφου Δ

Ν. ΓΙΑΛΟΥΡΗΣ



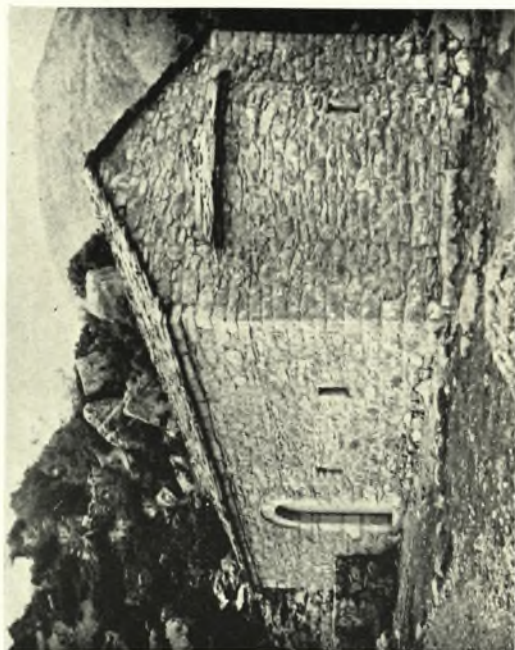
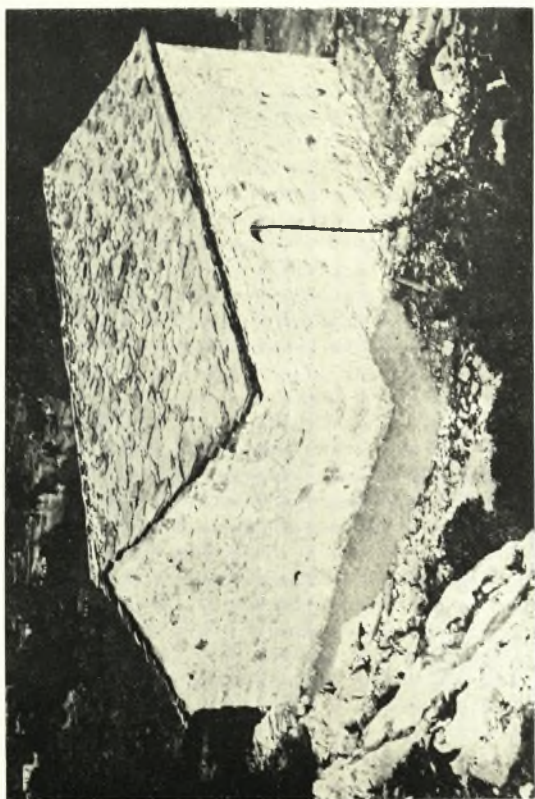
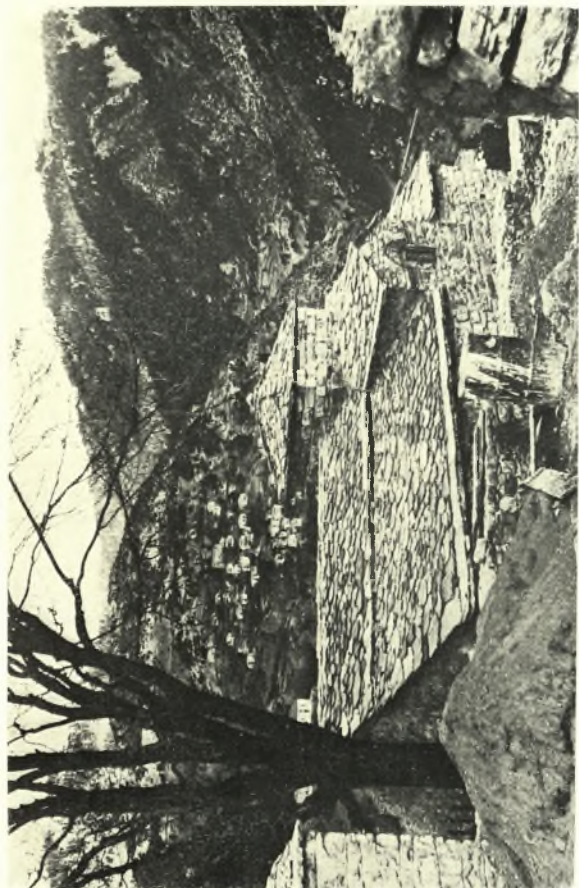
Ἡλεία. Τρύπες: α. Κύαθος τάφου Δ, β. Κέρνος τάφου Ε, γ. Ἄμφορίσκος τάφου Δ, δ. Ψευδόστομος ἄμφορίσκος τάφου Ε, ε. Πήλινον εἰδώλιον μυκηναϊκῆς θεᾶς ἐκ τάφου Α, ζ. Ξίφος χαλκοῦν ἐκ τάφου Δ

Ν. ΓΙΑΛΟΥΡΗΣ



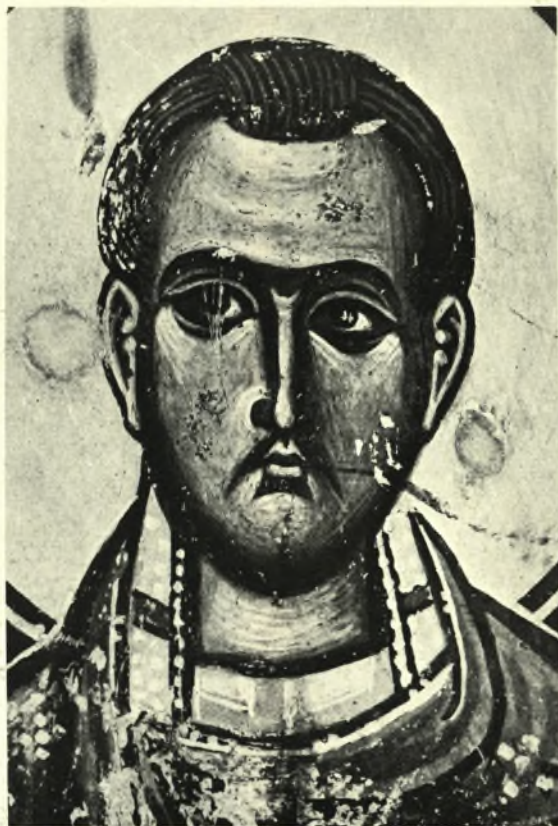
Ἡλεία: α. Τρύπες. Δρόμος καὶ θύρα τάφου Α πρὸ τῆς ἀφαιρέσεως τῆς ξηρολιθιάς, β. Τρύπες. Ὁ δρόμος τοῦ τάφου Γ μετὰ τῶν ἐν αὐτῷ ταφῶν, γ. Τρύπες. Λακκοειδεῖς τάφοι εἰς τὸν θάλαμον τοῦ τάφου Ε, δ. Ζαχάρα. Παλαιοχριστιανικὸν κιονόκρανον Ἀηγλίου, ε. Πύργος. Ὁξυπύθμενος ἀμφορίσκος, ς'. Πύργος. Οἰνοχόη μετὰ διπλῆς λαβῆς

Ν. ΓΙΑΛΟΥΡΗΣ



Ἡλεία. Δίβρη: α. Ἐκκλησιδίων Ἁγίας Τριάδος μετὰ τὴν ἐπισκευὴν αὐτοῦ, β-γ. Ναῖσκος Ἁγίου Ἰωάννου μετὰ τὴν συντήρησιν αὐτοῦ

Ν. ΓΙΑΛΟΥΡΗΣ



Ἡλεία. Δίβρη. Ἐκκλησίδιον Ἁγ. Τριάδος: α. Τμήμα τοιχογραφίας με παράστασις τῆς Μεταλήψεως τῶν Ἀποστόλων. Μεταβυζαντινῆς ἐποχῆς, β. Τμήμα τοιχογραφίας

Ν. ΓΙΑΛΟΥΡΗΣ



Ἡλεία. Δίβρη: α. Τμήμα τοιχογραφίας ἐκκλησιῶν Ἁγ. Τριάδος με παράστασιν λουτροῦ βρέφους,
β. Τοιχογραφία Καθολικοῦ κάτω Μονῆς ἐκ τοῦ πρώτου στρώματος

Ν. ΠΑΛΟΥΡΗΣ



Ἐπίδαυρος: α. Πολεμιστὴς κατακείμενος, ἐκ τῆς ἀριστερᾶς γωνίας τοῦ δυτικοῦ ἀετώματος ναοῦ Ἀσκληπιοῦ Ἐπίδαυρου. Εὐρέθη εἰς τὰς ἀποθήκας τοῦ Ἐθν. Ἀρχ. Μουσείου, β-γ. Ἐμπροσθία καὶ ὀπίσθια ὄψεις Κορμιοῦ ἀμαζόνος. Τὸ πρόσθιον τεμάχιον ἐκ τοῦ Ἐθν. Ἀρχ. Μουσείου, τὸ ὀπίσθιον ἐκ τοῦ Μουσείου Ἐπίδαυρου

Ν. ΠΑΛΟΥΡΗΣ



Ἐπίδουρος: α. Ἀμαζὼν καταπίπτουσα ἐκ τοῦ ἵππου της, μετὰ τὴν διὰ τριῶν νέων θραυσμάτων συμπλήρωσίν της, β. Πολεμιστὴς, συμπληρωθεὶς διὰ τριῶν μεγάλων τεμαχίων, γ. Σύμπλεγμα ἀνδρικής καὶ γυναικείας μορφῆς, συμπληρωθὲν διὰ τριῶν μεγάλων τεμαχίων

Ν. ΓΙΑΛΟΥΡΗΣ



Ἐπίδαυρος: α. Ἄνω τμήμα κορμοῦ πολεμιστοῦ, συμπληρωθὲν ἐκ τριῶν μεγάλων τεμαχίων, β. Στήθος γυναικείας μορφῆς, συμπληρωθὲν ἐκ δύο τεμαχίων, γ. Χαλκῆ ὕδρια Ἐ΄ αἰῶνος ἐκ τῆς περιοχῆς Καλυβακίων Σκιλλουντίας

Ν. ΓΙΑΛΟΥΡΗΣ