

κόμην. Τὸ πρόσωπον λίαν ἐφθαρμένον ὕψος 0,28 μ. (Πί ν. 465 γ).

Βωμός μαρμαρίνος ρωμαϊκῆς ἐποχῆς μετεφέρθη εἰς τὸ Μουσεῖον Θεσσαλονίκης ἐκ τῆς περιοχῆς Συντριβανίου, ὕψους 0,77 μ. Εἰς τὴν κυρίαν ὄψιν φέρει τρεῖς προτομάς. Τέχνη καὶ διατήρησις μετρία (Πί ν. 464 β).

β) Πιερία

Ἐκ Ρυακίου Πιερίας μετεφέρθη ἐνταῦθα, ἀνευρεθεῖσα τυχαίως κατὰ τὴν ἄροσιν ἀγροῦ, χαλκῆ κεφαλὴ ἀνδρὸς φυσικοῦ περιπού μεγέθους ἐξ ἀνδριάντος τοῦ 3ου μ.Χ. αἰῶνος, ἀνήκουσα εἰς τὸν τύπον τοῦ αὐτοκράτορος Γαλλιηνοῦ, ἀρίστης τέχνης. Σφάζεται εἰς πολὺ καλὴν κατάστασιν πλὴν μικρᾶς βλάβης εἰς τὸ ὀπίσθιον τμήμα τοῦ κρανίου (Πί ν. 465 α).

Μουσειακαὶ ἐργασίαι

Συνεχίσθησαν καὶ κατὰ τὸ ἔτος 1964 αἱ παρασκευαστικαὶ ἐργασίαι διὰ τὴν ἐκθεσιν τῶν συλλογῶν ἐν τῷ νέῳ Μουσεῖῳ Θεσσαλονίκης. Ἐπερατώθη ἡ ἐπεξεργασία, καταγραφή καὶ φωτογράφησις τοῦ προϊστορικοῦ ὕλικου, τὸ ὁποῖον εἶναι ἔτοιμον πρὸς ἐκθεσιν, ἅμα τῇ παραδόσει τῶν παραγγελλθεισῶν προθηκῶν. Ἐπερατώθη ἐπίσης ὁ καθαρισμὸς, ἡ συγκόλλησις καὶ φωτογράφησις τῶν εὐρημάτων τοῦ νεκροταφείου τοῦ Δερβενίου, ὡς καὶ ἄλλων χαλκῶν ἀντικειμένων ἐκ διαφόρων τόπων. Συνεπληρώθη ἐξ ἄλλου ἡ ἐπεξεργασία τῶν ὑαλίνων ἀγγείων, τὰ ὁποῖα εἶναι ἔτοιμα καὶ αὐτὰ πρὸς ἐκθεσιν. Ὁλοκληρώθη ἡ μεταφορὰ τῶν πηλίνων ἀγγείων καὶ εἰδωλίων ἐκ τοῦ παλαιοῦ Μουσείου.

Ἐτακτοποιήθη ἡ μεγάλῃ ἀποθήκη τῶν ἀγγείων, ἐνθα εἰς ράφια καὶ προθήκας ἐξετέθη τὸ δευτερευούσης σημασίας ὕλικόν, ταυτισθέν, καταγραφέν καὶ ἐν μέρει φωτογραφηθέν.

Ἡ μεγάλη ἀποθήκη τῶν γλυπτῶν ἐφοδιάσθη διὰ ραφίων, ὅπου ἐτοποθετήθη τὸ ἐκ τῶν ἀποθηκῶν τοῦ παλαιοῦ Μουσείου μεταφερθὲν ὕλικόν, τὸ μὴ ἐκθέσιμον εἰς τὰς κυρίας αἰθούσας.

Καθυστερεῖ ἡ μεταφορὰ ἐκ τοῦ παλαιοῦ Μουσείου, τελοῦντος ἀκόμη ἐν λειτουργίᾳ, τῶν πλείστων τῶν εἰς τὰς κυρίας αἰθούσας τοῦ νέου Μουσείου μελλόντων καὶ ἐκτεθῶσι γλυπτῶν.

Ἡ καθυστερήσις ὀφείλετο ἄφ' ἐνὸς μὲν εἰς τὴν ἐπιβράδυνσιν τῆς παραλαβῆς τοῦ νέου μουσειακοῦ κτηρίου, δι' ἣν παράδοσιν ὁ ἀνάδοχος ὑπεχρέωθη νὰ ἐκτελέσῃ ὀρισμέναν ἐργασίαν ἐπανορθωτικὰς κακοτεχνιῶν κλπ., ἄφ' ἑτέρου δὲ εἰς τὴν διαπιστωθεῖσαν ἀνάγκην ἐκτελέσεως ὀρισμένων συμπληρωματικῶν ἔργων καὶ τῆς λήψεως

ἀσφαλιστικῶν μέτρων, κατόπιν μάλιστα τῶν προσφάτως σημειωθεῖσῶν διαρρήξεων καὶ κλοπῶν εἰς τὰ Μουσεῖα τῆς χώρας. Ἐν τῷ μεταξύ συνεχίζεται ἡ κατασκευὴ λιθίνων καὶ μαρμαρίνων βῆθρων διὰ τὰ γλυπτὰ ἐκθέματα, ἀντὶ τῶν προχείρων κτιστῶν, ποῦ ὑπῆρχον εἰς τὸ παλαιὸν Μουσεῖον.

Τέλος ἐγένετο διευθέτησις τοῦ ἐργαστηρίου συγκολλήσεως πηλίνων καὶ χαλκῶν ἀντικειμένων, ὡς καὶ τοῦ φωτογραφικοῦ, ἐφοδιασθέντων ἀμφοτέρων διὰ τῶν ἀναγκαίων τραπεζῶν, ραφίων, φωριαμῶν κλπ.

M. ΚΑΡΑΜΑΝΩΛΗ - ΣΙΓΑΝΙΔΟΥ

*

ΑΝΑΣΚΑΦΑΙ ΠΕΛΛΗΣ

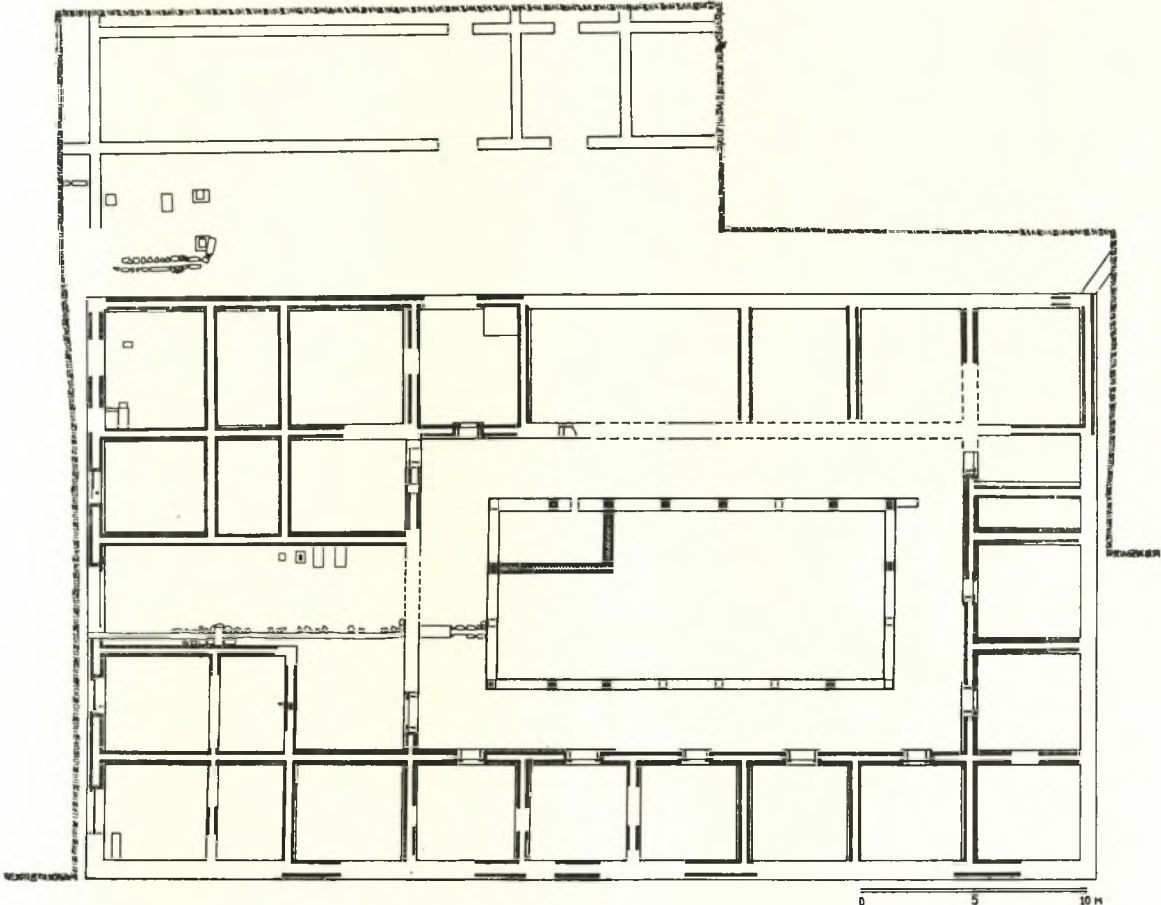
Τὴν 20ὴν Ἰουλίου 1964 ἤρξατο δι' ὀλίγων ἐργατῶν καὶ τοῦ ἀναγκαίου τεχνικοῦ προσωπικοῦ τὸ προπαρασκευαστικὸν ἔργον τῶν ἀνασκαφῶν τῆς ὁδοῦ ταύτης περιόδου, ἧτοι ὁ καθαρισμὸς, ἡ συγκόλλησις καὶ ἡ ταξινόμησις τῶν εὐρημάτων τῶν ἀνασκαφῶν τοῦ προηγουμένου ἔτους 1963, ὧσων ἡ ἐπεξεργασία διὰ τεχνικοὺς λόγους δὲν εἶχε περατωθῆ, ἡ τακτοποίησις τῶν ἀποθηκῶν, ἡ συμπλήρωσις τῆς καταγραφῆς τοῦ ὕλικου, ὁ καθαρισμὸς τῶν ἀνεσκαμμένων χώρων ἀπάντων τῶν τομέων κλπ.

Τὸ κυρίως ἀνασκαφικὸν ἔργον ἤρξατο τὴν 24ην Αὐγούστου καὶ ἐπερατώθη τὴν 10ην Νοεμβρίου 1964, περιορίσθη δὲ καὶ πάλιν εἰς τὴν κάτω πόλιν, δηλαδὴ εἰς τὸν τομέα I, βορειοανατολικῶς τῆς ἐθνικῆς ὁδοῦ Θεσσαλονίκης - Ἐδέσσης, καὶ τὸν τομέα VI, νοτιοδυτικῶς τῆς αὐτῆς ὁδοῦ. Μικρᾶς ἐκτάσεως ἀνασκαφικαὶ ἐργασίαι διενεργήθησαν πρὸς τούτοις εἰς τάφους ἀνατολικῶς καὶ δυτικῶς τῆς περιοχῆς τῆς κάτω πόλεως. Αἱ ἀνασκαφεῖσαι ἐν ὅλῳ ἐκτάσει ἀνέρχονται εἰς 2.150 περίπου τετραγωνικά μέτρα.

Καθ' ὅλην τὴν περίοδον συνεργάσθησαν αἱ ἐμπειροὶ ἤδη ἐπιστημονικαὶ βοηθοὶ δδ. Δέσποινα Παπακωνσταντίνου καὶ Κλαίρη Παπαπαύλου, τῶν ὁποίων ὁ ζῆλος καὶ ἡ εὐσυνειδησία ἐξαίρονται καὶ ἐνταῦθα. Ἐπὶ μικρότερον χρονικὸν διάστημα, ἀλλὰ μὲ ἀξιοσημείωτον ἐπιμέλειαν καὶ δραστηριότητα συνεργάσθησαν ἐπίσης αἱ πτυχιούχοι δδ. Φανουρία Δακωρόνια καὶ Νίκη Πάλλα. Εἰς τὴν ἀπαικόνισιν τῶν ἀρχαίων ἀξιόλογος ὑπῆρξεν ἡ συμβολὴ τοῦ ζωγράφου-σχεδιαστοῦ κ. Κωνσταντίνου Ἡλιάκη καὶ τοῦ δεξιότηχου φωτογράφου κ. Σπυρ. Τσαβδάρουλου. Διὰ τὸν καθαρισμὸν, συγκόλλησιν κλπ. ἐπεξεργασίαν τῶν

κινητών εδρημάτων ειργάσθησαν ὁ κ. Ἄποστ. Κοντογεώργης, παλαιὸς τεχνίτης τῆς Ὑπηρεσίας, καὶ ἡ Νίκη Ἀγγελικούση, πτυχιούχος τοῦ Istituto Statale d'Arte per la Ceramica τῆς Faenza. Παρηκολούθησαν πρὸς τούτους ἐνεργῶς τὰς ἀνα-

μέρος εἶχεν ἔλθει εἰς φῶς κατὰ τὸ προηγούμενον ἔτος 1963 (βλ. ΑΔ 19 (1964): Χρονικά, σ. 336 κ.έ.) Ἦδη ἀπεκαλύφθησαν ἡ βορεία στοὰ τῆς αὐλῆς καὶ τὰ ὑπόλοιπα δωμάτια τῆς βορείας πτέρυγος (Πί ν. 467). Εἰς τὴν δημοσιευομένην ἐν-



Σχέδ. 1. Τομεὺς Ι, τετράγωνον 4. Κάτωψις

σκαφὰς ἐπὶ ἓνα καὶ ἥμισυ περίπου μηνῶν οἱ ἀρχαιολόγοι κκ. Rudolf Cohen καὶ Asher Onadiah τῆς Ἀρχαιολογικῆς Ὑπηρεσίας τοῦ Ἰσραήλ, ἐλθόντες εἰς τὴν Ἑλλάδα κατόπιν συμβάσεως τῶν δύο κρατῶν περὶ ἀναπτύξεως πνευματικῶν σχέσεων καὶ ἀναλλαγῆς ἐπιστημόνων.

Συνοπτικῶς ἐκτίθενται κατωτέρω τὰ ἀποτελέσματα τῶν ἀνασκαφῶν κατὰ τομεῖς.

Τομεὺς Ι

Εἰς τὸν τομέα τοῦτον ἡ ἀνασκαφὴ ἐνετοπίσθη καὶ ἐφέτος εἰς τὸ τετράγωνον 4, ἀποκαλυφθεῖσιν πλήρως τῆς οἰκίας, τῆς ὁποίας τὸ μεγαλύτερον

ταῦθα κάτωψιν (Σχέδ. 1) γίνεται ἀντιληπτὴ ἡ χαρακτηριστικὴ τῆς οἰκίας ταύτης κανονικότης καὶ ἡ ρυθμικὴ διάταξις τῶν χώρων κατ' ἀντιστοιχίαν τῆς βορείας καὶ νοτίας πτέρυγος, ἐκατέρωθεν κεντρικοῦ ἄξονος, ἔχοντος κατεύθυνσιν ἀπὸ Α. πρὸς Δ. καὶ διατέμνοντος κατὰ τὸ μέσον τὴν αὐλὴν καὶ τὸ πρὸς Δ. αὐτῆς πρόθυρον (Πί ν. 468). Τὰ δωμάτια τῆς βορείας πτέρυγος ἀντιστοιχοῦν πρὸς τὰ τῆς νοτίας, οὐ μόνον κατὰ τὴν διάρθρωσιν ἀλλὰ κατὰ τὰς διαστάσεις. Τῆς ἀκριβοῦς ταύτης κανονικότητος ἐξαιρέσεις παρατηρεῖται εἰς τὸν κεντρικὸν χῶρον τῆς βορείας πτέρυγος, ὁ ὁποῖος ἀντιστοιχεῖ πρὸς

δύο δωμάτια τῆς ἔναντι νοτίας πτέρυγος. Παρατηρήτεον ὅτι ἡ θεμελίωσις τοῦ πρὸς τὴν βορείαν στοῶν τοίχου, κατεστραμμένη κατὰ τὸ πλεῖστον ἤδη, ἀφ' ἑνὸς μὲν εἶναι βαθυτέρα, ἀφ' ἑτέρου δὲ ἔχει μεγαλύτερον πλάτος. Εἰκάζεται ἐντεῦθεν ὅτι ἐδῶ ὑπῆρχε στυλοβάτης μετὰ πεσσῶν ἢ κιόνων, τοῦ ὁποίου τὸ ὕλικόν, ὡς προσφορότερον, ἐχρησιμοποιήθη εἰς μεταγενεστέρους χρόνους δι' οἰκοδομικὰς ἀνάγκας. Δὲν εἶναι ἀπίθανον, εἰς τὸν ὑποτιθέμενον τοῦτον στυλοβάτην, νὰ ἀνῆκε δωρικός σπόνδυλος, εὐρεθεὶς κατὰ τὸ πρόθυρον τῆς οἰκίας.

*Ἄλλη ἀνωμαλία τῶν ρυθμικῶν ἀντιστοιχιῶν παρατηρεῖται εἰς τοὺς δύο μικροὺς χώρους, νοτίας τοῦ κατὰ τὴν ΒΑ. γωνίαν ἀκραιῶν δωματίου. Αἱ διαστάσεις ἀμφοτέρων εἶναι αἱ αὐταὶ πρὸς τὰς ἑνὸς μόνου δωματίου τῆς ἀντιστοίχου δυτικῆς πλευρᾶς. Ἡ στενότης τοῦ νοτιωτέρου χώρου (πλάτους 1.40 μ.) δὲν ἐπιτρέπει τὴν ὑπόθεσιν ὅτι πρόκειται περὶ ἀποθήκης. Πιθανώτερον φαίνεται ὅτι οὗτος ἐχρησίμευε διὰ τὴν στήριξιν ξυλίνης κλίμακος ἀνόδου πρὸς ὑπάρχοντα κατὰ τὴν βορείαν πτέρυγα δεύτερον ὄροφον, ὡς ἤδη παρατηρήθη, εἰς ἀκριβῶς ἀνάλογον μάλιστα θέσιν, πρὸς τὴν ἀνατολικὴν ἐπίσης πτέρυγα τῆς βορείας οἰκίας τοῦ τετραγώνου 5 (ΑΔ 17 (1961/2): Χρονικά, σ. 211, Σχῆδ. 2).

Παρατηρήθη ἤδη (ΑΔ 19 (1964): Χρονικά, σ. 338 κ.ἑ.) ὅτι τὰ δύο ζεύγη δωματίων, νοτίας τοῦ προθύρου, ἀποτελοῦν ἰδίας ἐνότητας, ἀπομονωμένας ἀπὸ τὸ λοιπὸν κτήριο, μὲ ἰδιαιτέραν εἰς ἑκάστην εἰσοδὸν ἀπὸ τῆς ὁδοῦ. Τὸ αὐτὸ ἤδη διαπιστοῦται καὶ πρὸς Β. τοῦ προθύρου. Τεκμαίρεται ὅτι αἱ ἐνότητες αὗται, ἑκάστη ἀποτελουμένη ἐκ δύο δωματίων, ἐχρησίμευον ὡς ἐμπορικὰ καταστήματα, συνεχόμενα πρὸς τὴν οἰκίαν, ἀλλὰ μὴ ἐπικοινωνοῦντα ἀμέσως μετ' αὐτῆς.

*Ἐκταθείσης τῆς ἀνασκαφῆς περαιτέρω πρὸς Β., διεπιστώθη ἡ ὑπαρξίς διαχωριστικῆς παρόδου¹, πέραν τῆς ὁποίας ἤρξαντο ἐμφανιζόμενοι οἱ ἐν τῷ Σχῆδ. 1 εἰκονιζόμενοι χῶροι, ἀνήκοντες προφανῶς εἰς ἄλλην οἰκίαν, τῆς ὁποίας ἡ ἀνασκαφὴ θὰ συνεχισθῆ κατὰ τὴν προσεχῆ περίοδον.

*Ἄλλ' ὡς ἐπανέλθωμεν εἰς τὴν ἀποκαλυφθεῖσαν ἤδη οἰκίαν.

Τὸ στρώμα καταστροφῆς, τοῦ ὁποίου τὸ βάθος ἐκυμαίνεται μεταξύ 0,60 ἕως 1.20 μ., ἦτο ὁμοιογενὲς καὶ ἀδιατάρακτον. Εἶναι προφανές ὅτι βιαία ὑπῆρξε ἡ αἰτία τῆς καταρρέσεως τῶν τοίχων, τῶν στεγῶν κλπ. (Πί ν. 466).

1. Παρομοίαι παρόδους διαχωριστικὰς οἰκιδῶν βλ. καὶ εἰς τὰ τετράγωνα 1 καὶ 3 (ΑΔ 16 (1960) σ. 74, Σχῆδ. 1).

Εἰς τὰ πλεῖστα τῶν σφραγισμάτων ἐπὶ τῶν λακωνικῶν κεράμων ἀναγράφεται τὸ ὄνομα Ἄλεξιμάχου. Εὐρέθησαν ὁμοῦ καὶ τινα μετὰ τὰ ὀνόματα Φανίου Πανσανίου, Εὐάρχου. Ὀλίγα ἐπίσης μετὰ ἀπλᾶ γράμματα ἢ συμπλήματα γραμμάτων, ἀνὰ ἕν δὲ μετὰ τὰς ἐπιγραφάς: [Πέλ]λης, βασιλικὸς καὶ Βα[σιλέως] Φι[λίππου]².

*Ἐλέχθη ἤδη ὅτι ἡ κεράμωσις τῆς οἰκίας ἦτο λακωνικοῦ τύπου (ΑΔ 19 (1964): Χρονικά, σ. 336 κ.ἑ.). Εὐρέθησαν ὁμοῦ ἐντὸς τῆς ἐπιχώσεως καὶ θραύσματα κορινθιακοῦ τύπου ἐπεισάκτων κεράμων (στρωτήρων, ἀνθεματῶν ἠγεμόνων καλυπτῆρων, σίμης μετὰ ἀνάγλυφον διάκοσμον καὶ λεοντοκεφαλῆς ὑδρορροῆς).

Τὰ εὐρήματα ἦσαν ποικίλλα. Ὅστρακα ἀγγείων, ἐξ ὧν ὀλίγα ἐρυθρόμορφα, πολλὰ μελαμβροφῆ, ἐλάχιστα «west-slope», πλεῖστα lacrimateria καὶ τινα ἀνήκοντα εἰς μεγαρικούς σκύφους.

*Ἐκ τῶν 95 καταγραφέντων σφραγισμάτων ἀμφορέων, τὰ πλεῖστα ἀνήκουν εἰς τὴν ὁμάδα «Παρμενίσκου» καὶ ἀκολουθοῦν κατ' ἀριθμὸν τὰ Κνίδια καὶ τὰ Θασίον. Τρία σφραγίσματα ἀνήκουν εἰς ἰταλιωτικὸς ἀμφορεῖς. Θραύσματα ὁμοῦ ἰταλιωτικῶν ἀμφορέων ἐσημειώθησαν ἄφθονα.

Εἰς μίαν καὶ ἡμίσειαν περίπου ἑκατοντάδα ἀνέρχονται τὰ πῆλινα εἰδῶλια ἢ θραύσματα. Ἐκ τούτων πολλαὶ γυναικεῖαι κεφαλαί, Σάτυροι, κουροτρόφοι, παιδικαὶ μορφαὶ κλπ. Σημειοῦται ἰδιαιτέρως μέγα εἰδῶλιον Κυβέλης, πλήρως ἀποκατασταθὲν ἐκ πολλῶν θραυσμάτων.

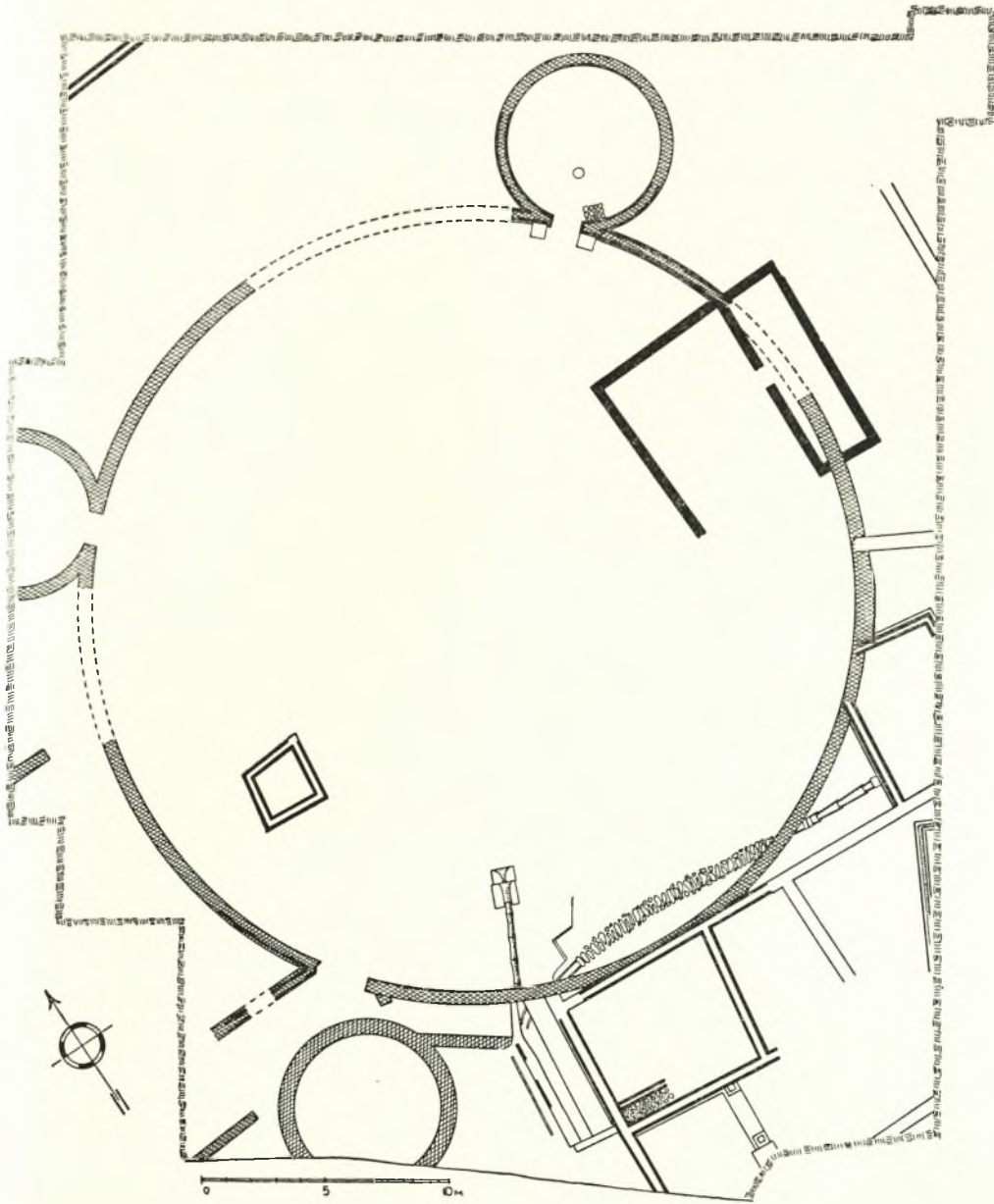
Πολυάριθμα ἦσαν καὶ ἐφέτος τὰ μετάλλια ἐρήματα, κατὰ τὸ πλεῖστον καθημερινῆς χρήσεως, μάχαιραι, δρέπανα, σταθμῖα, βάσεις χαλκῶν ἀγγείων, μολύβδινα ἀγνῦθες (ἐκτὸς τῶν πηλίνων), ὡς καὶ διακοσμητικαὶ ἐφήλιδες θυρῶν κλπ. Ἰδιαιτέρως ἀξιοσημείωτα: Χαλκοῦν ἀγαλμάτιον ἀνδρικήσ μορφῆς καὶ χρυσοῦν περιήπτον μετ' ἐργασίαν filigrae.

Τὰ νομίσματα ὑπερβαίνουν τὰς τέσσαρας ἑκατοντάδας, ἐν οἷς καὶ δέκα ἀργυρᾶ. Ἐκ τῶν ἀργυρῶν τὸ παλαιότερον εἶναι Ἄλεξάνδρου. Τὰ νεώτερα φθάνουν μέχρι τῶν ρωμαϊκῶν χρόνων.

Τομεὺς VI

Αἱ ἀνασκαφαὶ εἰς τὸν σημαντικώτατον τοῦτον τομέα, ἀρξάμεναι κατὰ τὸ παρελθὸν ἔτος 1963, συνεχίσθησαν καὶ ἐφέτος μὲ κατεῦθυσιν πρὸς Β. καὶ ΒΑ. Σκοπὸς ἡ διερεύνησις τοῦ μεγάλου κυκλοτεροῦς οἰκοδομήματος καὶ τῶν προσκτισμάτων αὐτοῦ (Πί ν. 469), περὶ ὧν βλ. ἐν ΑΔ 19 (1964): Χρονικά, σ. 340 κ.ἑ. Εἰς ἀνασκαφεῖσαν

2. ΑΔ ἑ.ἄ. σ. 82.



Σχέδ. 2. Τομείς VI. Κάτωψις

συνολικῶς ἕκτασιν 1.500 περίπου τετραγωνικῶν μέτρων ἀπεκαλύφθησαν τὰ πολύπλοκα ἔρειπια, τὰ εἰκονιζόμενα ἐν κατόψει εἰς τὸ Σ χ ε δ. 2.

Ἐκ τῶν ἐφετεινῶν ἀνασκαφῶν προέκυψεν ὅτι ὑπῆρξε καὶ ἄλλη οἰκοδομικὴ φάσις, παλαιότερα τῆς ἐποχῆς, καθ' ἣν ἐκτίσθη τὸ μέγα περίκεντρον κτήριον. Αὕτη ἀντιπροσωπεύεται ὑπὸ τοῦ κτίσματος τοῦ ἐν τῷ Σ χ ε δ. 2 χαρακτηριζομένου διὰ μελανοῦ χρώματος, τοῦ ὁποίου οἱ τοῖχοι εὐρέθησαν ὑπὸ τὸ ἔδαφος καὶ ὑπὸ τὰ θεμέλια τοῦ μεγάλου κυκλικοῦ περιβόλου. Τὸ κτίσμα τοῦτο ἀποτελεῖται ἐκ δύο χώρων ἀλληλεπικεικωνοῦντων διὰ θύρας, ὧν ὁ στενὸς πρὸς Α., πλάτους μὲν 2 μ., εὐρεθεὶς πλήρης ὄξυπυθμένων ἀμφορέων, ἐχρησίμευεν ὡς ἀποθήκη.

Εἰς τὴν δευτέραν φάσιν ἀνήκει τὸ μέγα κυκλωτερὸς οἰκοδόμημα μετὰ τῶν τριῶν μικρῶν θόλων, εἰς τὴν τρίτην δὲ τὰ πρὸς Ν. κτίσματα, ἀνήκοντα πιθανῶς εἰς οἰκίαν, κτισθεῖσαν μετὰ τὴν καταστροφὴν καὶ ἀχρήστευσιν τοῦ μεγάλου περιβόλου. Εἰς τὴν τελευταίαν ταύτην φάσιν ἀνήκει καὶ τὸ μικρὸν τετράπλευρον παράγωνον κτίσμα, τὸ ἀνευρεθὲν κατὰ τὴν δυτικὴν περιοχὴν ἐντὸς τοῦ μεγάλου κυκλικοῦ περιβόλου.

Κατὰ τὸ παρελθὸν ἔτος εἶχεν ἀποκαλυφθῆ μέρος τοῦ μεγάλου περιβόλου καὶ πρὸς ΝΑ. αὐτοῦ ἡ μικρὰ θόλος, τῆς ὁποίας τὸ δάπεδον ἔφερε ψηφιδωτὴν διακόσμησιν³. Ἦδη, διὰ τῆς ἐπεκτάσεως τῶν ἀνασκαφῶν εὐρέθησαν δύο ἄλλαι θόλοι, διατεταγμένοι ἢ μὲν πρὸς ΒΑ., ἢ δὲ πρὸς ΒΔ. Αἱ δύο νέαι αὗται θόλοι, ἰσομεγέθεις πρὸς τὴν πρώτην, διαφέρουν αὐτῆς κατὰ τοῦτο. Ὅτι ἐφάπτονται τοῦ μεγάλου περιβόλου, ἐπικοινωνοῦσαι διὰ θυραίων ἀνοιγμάτων πρὸς τὸ μέγα κυκλωτερὸς κτήριον. Εἶναι πιθανόν ὅμως ὅτι καὶ ἡ πρώτη θόλος, ἡ ΝΑ., μολονότι μὴ ἐφαπτομένη, ἐπεκοινῶνει κατὰ τινα τρόπον πρὸς αὐτὴν, ἀλλὰ τοῦτο δὲν καθίσταται δυνατὸν νὰ διαπιστωθῆ, δεδομένου ὅτι αὐτῶν οἱ τοῖχοι εἶναι κατεστραμμένοι μέχρι τοῦ στερεοβάτου.

Ἐκτὸς τῶν ἀνωτέρω ἔρειπιων, κατὰ τὴν ΒΑ. περιοχὴν τοῦ σκάμματος, ἀνευρέθησαν λιθόστρωτα εἰς διάφορα καὶ ἄσχετα μεταξύ των ἐπίπεδα. Εἰς ἓν ἐκ τῶν λιθοστρώτων τούτων, προφανῶς κατὰστρωμα ὁδοῦ, διακρίνονται ἐμφανῶς ἴχνη τροχῶν. Τέλος κατὰ τὴν ΒΑ. γωνίαν ἐσημειώθη μικρὸν τμήμα ψηφιδωτοῦ σπειρομαϊάνδρου, ὁ ὁποῖος, ὡς φαίνεται, ἐπλασιῶν ψηφιδωτὸν διάκοσμον δαπέδου. Ἡ ἐπέκτασις τοῦ σκάμματος οὐδὲν ἀπέδωκε, διότι τὸ ὑπόλοιπον δάπεδον καὶ οἱ περὶ αὐτὸ τοῖχοι εἶχον καταστραφῆ. Σημειωτέον

ὅτι ἡ ἐπίχωσις ἔχει ἐνταῦθα πάχος μόνις 0,25 μ.

Ἐκ τῶν τριῶν οἰκοδομικῶν φάσεων ἡ σημαντικώτερα εἶναι ἡ δευτέρα, ἡ ἀντιπροσωπευομένη κυρίως ὑπὸ τοῦ μεγάλου κυκλωτεροῦς κτηρίου μετὰ τῶν τριῶν θόλων. Ὅτι τὸ κτήριον τοῦτο ἦτο δημόσιον εἶναι ἀναμφίβολον. Βέβαιον ἐπίσης εἶναι ὅτι τοῦτο δὲν ἔφερε στέγην, διότι τεχνικῶς καὶ στατικῶς εἶναι ἀδύνατος ἡ στέγασις περικέντρου χώρου, διαμέτρου 30.50 μ., τοῦ ὁποίου ἡ θεμελίωσις τοῦ κυκλικοῦ τοίχου δὲν εἶναι παχύτερα τοῦ ἡμίσεος μέτρου. Ὑπάρχουν ἐν τούτοις ἐνδείξεις ὅτι τοῦτο ἔφερεν ἐσωτερικὴν στοάν. Αἱ ἐνδείξεις αὗται εἶναι ἀφ' ἑνὸς μὲν τὰ πολλὰ ἴχνη ἐρυθρῶν καὶ ὀχροκίτρινων κονιαμάτων, τὰ ὁποῖα ἐσημειώθησαν εἰς τὸ ἐσωτερικὸν καὶ παραλλήλως τοῦ κυκλικοῦ τοίχου⁴, ἀφ' ἑτέρου δὲ τὸ ἐνιαχοῦ κατὰ τὴν περιφέρειαν μόνον ἐπισημανθὲν σποραδικῶς στρώμα καταστροφῆς μετὰ λακωνικῶν κεράμων. Πάντως ἡ ὑποτιθεμένη στοὰ αὕτη θὰ ἦτο ξυλίνη, ἐλαφροτάτης δὲ κατασκευῆς.

Διὰ τὸν προορισμὸν καὶ τὴν χρονολόγησιν τοῦ κτηρίου εἶναι ἀκόμη πρόωρον νὰ γίνῃ λόγος. Χρειάζεται νὰ συνεχισθῆ ἡ ἀνασκαφὴ καὶ εἰς ἕκτασιν καὶ εἰς βάθος. Εἰς βάθος δὲ διότι κάτωθι τοῦ σποραδικῶς σημειωθέντος, ὡς ἀνωτέρω ἐλέχθη, στρώματος καταστροφῆς ἐβεβαιώθη καὶ δεῦτερον κανονικὸν στρώμα, ἐμπεριέχον ἴχνη πυρκαϊῶν, πολλὰ ὄστᾶ, ὄστρακα ἀγγείων, καὶ θραύσματα κεράμων.

Τὰ κινητὰ εὑρήματα ἦσαν ποικίλα μὲν, ἀλλὰ κατὰ τὸ μᾶλλον ἦ ἦτον ἀσήμαντα. Σημειοῦται ἐνδεικτικῶς ὁ μέγας ἀριθμὸς τῶν ἀγνύθων, ἀνεληθουσῶν εἰς τρεῖς περίπου ἑκατοντάδας, ὧν τινες φέρουν σφραγίσματα. Ἐκ τῶν ὀστράκων τὰ παλαιότερα ἀνήκουν εἰς ἀγγεῖα ἐρυθρόμορφα τοῦ 4ου αἰῶνος (Πί ν. 470 α - δ). Πλείστα ἀνήκουν εἰς μελαμβοφῆ, «west-slope», μεγαρικὸς σκύφος, ἐλάχιστα δὲ εἰς περγαμηνά. Πήλινα εἰδῶλια, κατὰ τὸ πλεῖστον θραύσματα, κατεγράφησαν 151. Μεταξὺ τῶν χαλκῶν ἀντικειμένων σημειοῦνται χαρακτηριστικῶς τέσσερις πόρπαι, δύο μικραὶ ἐφήλιδες, μικρὸν ἄγκιστρον ἀλιείας καὶ κλεις θύρας (Πί ν. 470 ε). Ἐκ τῶν 197 χαλκῶν νομισμάτων, κατὰ τὸ πλεῖστον ἐφθαρμένων, ἐν ἀνάγκῃ εἰς τὸν Κάσσανδρον, ἕτερον δὲ εἰς Ἀντίγονον τὸν Γονατᾶν.

Ἐρευναι τάφων

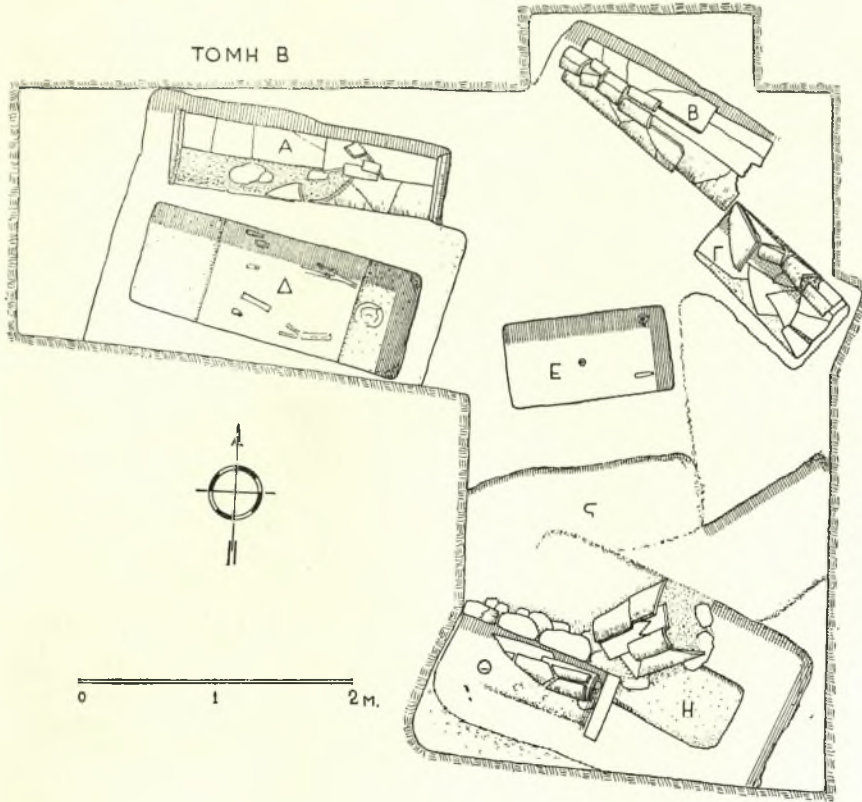
1. Εἰς τὸν ἀγρὸν Π. Κουλιᾶκη, ἀπέχοντα 1.50 περίπου χλμ. ἀνατολικῶς τοῦ τομέως Ι τῶν ἀνασκαφῶν καὶ περὶ τὸ 1 χλμ. ἀνατολικῶς τῶν κατὰ

3. ΑΔ 19 (1964) : Χρονικά, σ. 343 κ.έ., πίν. 398 β, 404.

4. ΑΔ ἔ.ά., σ. 341.

τὴν ΝΑ. παρυφὴν τοῦ χωρίου Παλαιὰ Πέλλα δύο τύμβων, ἠρευνήθη τάφος λαξευτός ἐντός τοῦ φυσικοῦ βράχου (κτιστός δι' ἐπαλλήλων μικρῶν λίθων κατὰ τὴν νοτιὰν μόνον πλευρὰν αὐτοῦ) ἐσωτερικῶν διαστάσεων 1.80 x 0,96, βάθους 2 μ., ὁ

ὑπαρξίς καὶ ἄλλων δύο τάφων, οἱ ὅποιοι εἶχον ἐπίσης συληθῆ. Πάντως αἱ ταφαὶ αὗται ἔχουν σημασίαν κατὰ τοῦτο· ὅτι προσδιορίζουν μίαν ἐκ τῶν περιοχῶν τῶν νεκροταφείων τῆς ἀρχαίας Πέλλης.



Σχέδ. 3. Οἱ ἀνευρεθέντες εἰς τὴν τομὴν Β τάφοι. Κάτοπις

ὁποῖος ἐκαλύπτετο διὰ λιθοπλίνθων ἐγκαρσίως διατεταγμένων, πάχους 0,30 μ. Ὁ τάφος ἦτο ἐπικεχρισμένος διὰ λευκῶν καὶ ἐρυθρῶν κονιαμάτων, ἴχνη τῶν ὁποίων ἀνευρέθησαν. Ἐκ τῆς ἐρεύνης προέκυψεν ὅτι ὁ τάφος εἶχε συληθῆ παλαιόθεν, ἀπέμειναν ὁμῶς ἐκ τῆς συλήσεως ὀλίγα κτερίσματα, εὑρεθέντα νῦν μεταξὺ τῶν χωμάτων. Τὰ ἀξιολογώτερα εἶναι τὰ ἑξῆς: Σκύφος μὲ καλὸν γάνωμα, θραῦσμα ἐρυθρομόρφου ἀγγείου, πήλινον ἄνθος ἐσχηματοποιημένον, φέρον ὁμοκέντρους κύκλους διὰ χρωμάτων ἰώδους, ἐρυθροῦ καὶ λευκοῦ καὶ εἰκοσιεξ ᾠήφοι ὄρμου ἐξ ἄχροκιτρίνου πηλοῦ, ἐπίχρυσοι.

Ἐκ τῆς ἐρεύνης εἰς τὴν περιοχὴν διεπιστώθη ἡ

2. Ἐπειδὴ ἐγένετο σκέψις νὰ κατασκευασθῆ νέα ὁδὸς μὲ ἀφετηρίαν τὴν ἐθνικὴν ὁδὸν Θεσσαλονίκης - Ἐδέσσης πρὸς τὸ χωρίον Παλαιὰ Πέλλα, ὅπου ὑπάρχει ἤδη πρόχειρος χωματόδρομος, κάθετος ἐπὶ τὴν ἐθνικὴν ὁδόν, γνωστός ὡς «Γελαδόστρατα», ἐκρίθη σκόπιμον νὰ ἐνεργηθοῦν δοκιμαστικαὶ τινες τομαὶ κατὰ μῆκος τῆς «Γελαδόστρατας» ταύτης, διὰ νὰ διαπιστωθῆ ἐὰν ὁ ἐπ' αὐτῆς γνωστός ἀπὸ πολλῶν ἐτῶν τάφος, κείμενος εἰς ἀπόστασιν 66.50 μ. ἀπὸ τῆς ἐθνικῆς ὁδοῦ, ἦτο μεμονωμένος ἢ εἰς τὴν περιοχὴν αὐτὴν (ἀπέχουσιν 850 μ. ἀνατολικῶς τοῦ τομέως I τῶν ἀνασκαφῶν) ἐξετεινετο ἔν ἐκ τῶν νεκροταφείων τῆς ἀρχαίας πόλεως. Πρὸς τοῦτο ἐγένοντο

τρεις τομαί, αί Α, Β και Γ, απέχουσαι άντιστοιχώς 116, 138 και 485 περίπου μέτρα έκ τής έθνικής όδοϋ. Αί έργασιαί ήρξαντο τήν 2αν Νοεμβρίου, διεκόπησαν δέ τήν 10ην τοϋ αϋτοϋ μηνός λόγω τών βροχών.

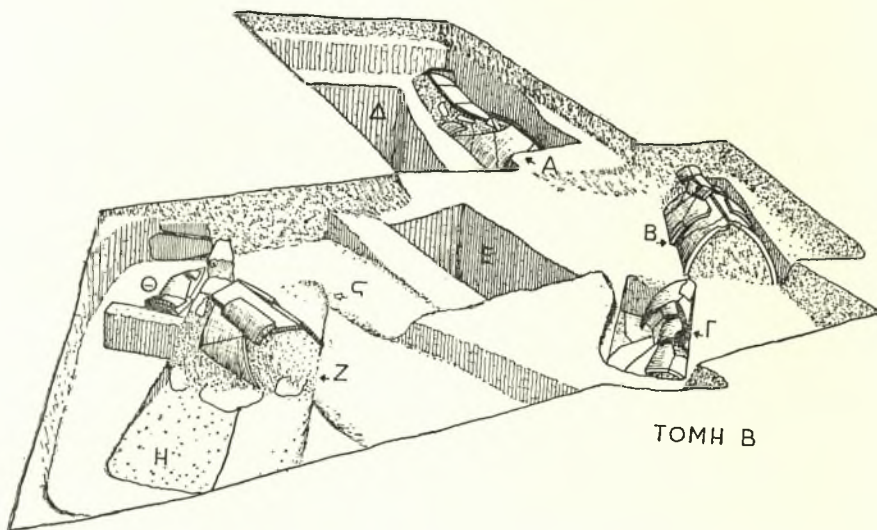
Ίδου έν συνόψει τά αποτελέσματα κατά τομας:

Τομή Α, λίαν περιωρισμένης έκτάσεως. Άπεκαλύφθη τάφος λαξευτός, διαστάσεων: μήκος 1.80, πλάτους 0,50 - 0,72 μ. Κτερίσματα δέν εδρέθησαν. Έσημειώθησαν όλίγα όστρακα άνευ ένδιαφέροντος και τινες σιδηροί ήλιοι.

Τομή Β, εύρυτέρας έκτάσεως. (Σχ έ δ. 3, 4).

γφ τών βροχών), λίθινον βάθρον μετά λαξευμάτων και λίθινος βωμίσκος, όστις έφερε ποτε επιγραφήν, δυσδιάκριτον νδν. Έντός τής επιχώσεως τής τομής εύρέθη θραύσμα, άνήκον εις λαϊμόν μεγάλου έρυθρομόρφου άγγείου (άμφορέας ή πελίκης), άπότμημα πηλίνου ειδωλίου, διασφζοντος τόν βραχιονα άνακεκλιμένης μορφής, και τινά άλλα άσήμαντα.

3. Δύο κεραμοσκεπείς τάφοι ένεφανίσθησαν κατά μήνα Σεπτέμβριον κατόπιν όρμητικής βροχής, περί τά 7.50 μ. δυτικώς τοϋ τομέως Ι τών άνασκαφών.



Σχέδ. 4. Οι άνευρεθέντες εις τήν τομήν Β τάφοι

Κατ' αϋτήν άπεκαλύφθησαν έννεά τάφοι (Α-Θ), ών οι πέντε (Α, Β, Γ, Ζ, Θ) κεραμοσκεπείς, οι δέ τέσσαρες (Δ, Ε, ζ, Η) λαξευτοί. Έκ τούτων ήρηνήθησαν πλήρως οι Δ, Ε και ζ. Οι άλλοι λόγω τής κακοκαιρίας έπεκαλύφθησαν, άναβληθείσης τής έρεύνης των διά τήν προσεχή άνασκαφικήν περίοδον. Τά σημαντικώτερα τών κτερισμάτων ήσαν τά εξής:

Τάφος Δ. Θραύσματα χαλκοϋ επιχρύσου στεφανίου, ήλιονο δισκάριον, ήλιονο περιάπτου, επίχρυσα άμφότερα, με άνάγλυφον διακόσμησιν, ήλιονο ειδώλιον ζώου, ληκύθιον, μικρά ύδρια και άλάβαστρον.

Τάφος Ε. Θήλαστρον, έν μέρει άποκεκρουμένον, άλάβαστρον και μικρόν άγγειον ληκυθοειδές. Ό τάφος ζ οϋδέν κτερίσμα περιείχε.

Τομή Γ (Σχ έ δ. 5, 6). Εις αϋτήν εύρέθη παιδικός καμαροσκεπής τάφος (δέν ήνοιχθη λό-

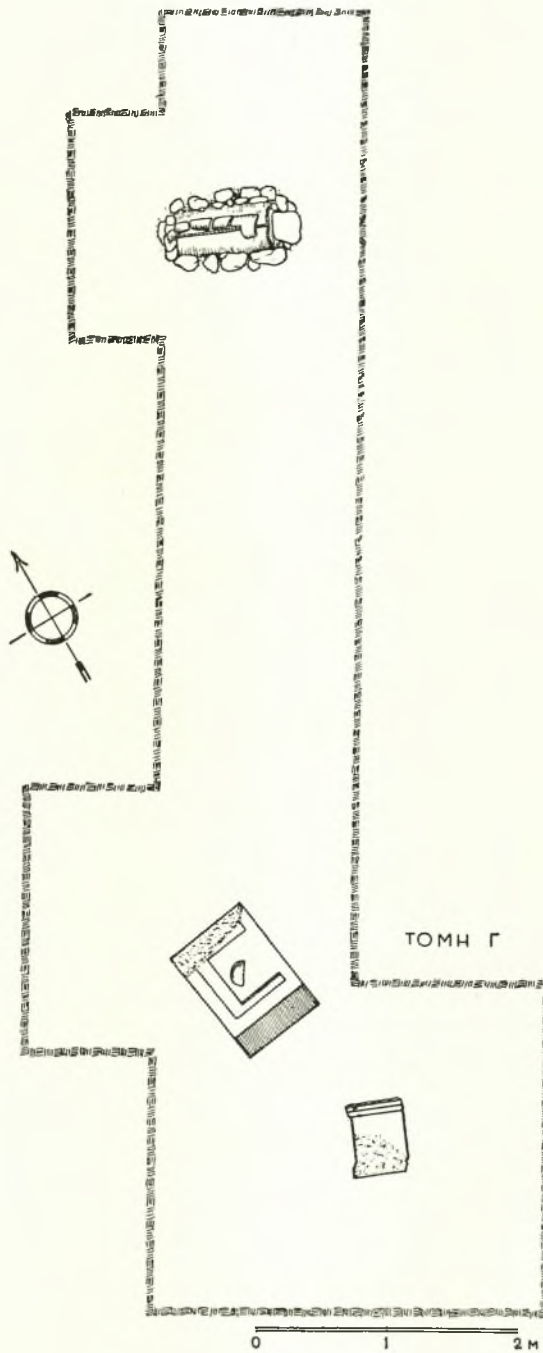
Έκ τής γενομένης έρεύνης προέκυψαν όλίγα όστά τών νεκρών, κατάλοιπα προηγηθείσης καύσεως, άνευ κτερισματος τινός. Ό έτερος τών τάφων ήτο κεκαλυμμένος διά λακωνικής όπαιας κεράμου, μήκος 1.05 μ.

Στερέωσις, συντήρησις κλπ. μνημείων

Κατά τήν περίοδον τών άνασκαφών εξετελέσθησαν συγχρόνως δι' έμπείρων έντοπίων τεχνιτών και αι εξής έργασιαί :

1) Συνεχίσθη και έπερατώθη ό καθαρισμός, ή στερέωσις κλπ. έπεξεργασία τών ψηφιδωτών δαπέδων, τών άποσπασθέντων έκ τής οικίας τοϋ τετραγώνου 5 τοϋ τομέως Ι και τής θόλου τοϋ τομέως VI.

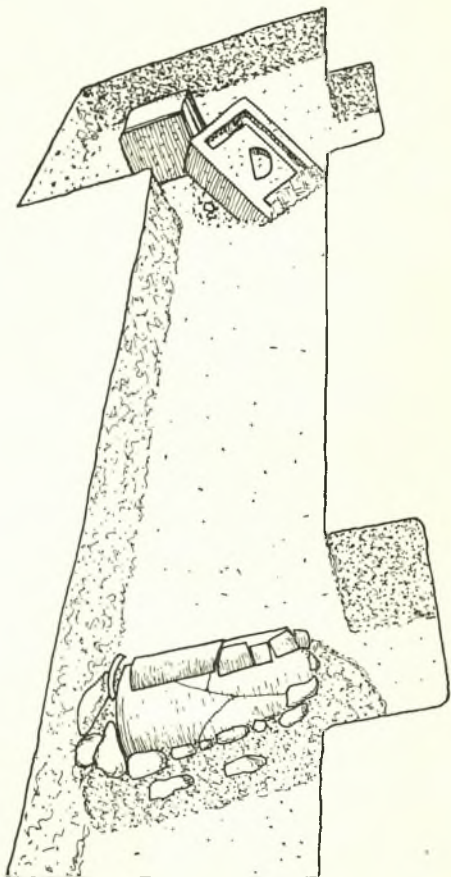
2) Έγένετο μερική συγκόλλησις άρχιτεκτονικού ύλικού τών τετραγώνων 3 και 4 τοϋ τομέως Ι,



Σχέδ. 5. Οι ανευρεθέντες εις την τομήν Γ τάφοι. Κάτοπις

πρός προπαρασκευήν ένδεχομένως δυνατής αναστηλώσεως.

3) Κατεσκευάσθησαν προστατευτικά τοιχάρια έξ ώπλισμένου σκυροδέματος προς προστασίαν των δύο κεραμεικῶν κλιβάνων των τετραγώνων 2



Σχέδ. 6. Οί άνευρεθέντες εις την τομήν Γ τάφοι

και 3, ώς και του κλιβάνου έπεξεργασίας μετάλλων του τετραγώνου 3 του τομέως Ι.

4) Κατεσκευάσθη αναλημματικός τοίχος εις τον αρχαιολογικόν χώρον νοτιοδυτικώς του τετραγώνου 1 προς προστασίαν του παρακειμένου προσωρινού μουσειακού κτηρίου, ύποστάντος επικίνδυνα ρήγματα.

5) Μικροεπισκευαί και στερεωτικαί έργασιαί έγινοντο εις τους οικισμούς της ανασκαφής, ώς και εις τό προσωρινόν Μουσείον.

6) Κατεσκευάσθη πήλινος όχετός προς άπο-

χέτευσιν των ύδάτων εκ της περιοχής των έργων στηρίων.

7) Κατεσκευάσθησαν λίθιναι πινακίδες μετ' έπιγραφών έπεξηγηματικών χάριν των έπισκεπτών.

8) Κατεσκευάσθησαν αναχώματα προς προστασίαν των άνεσκαμμένων χώρων από των πλημμυρών.

9) Έπεκαλύφθησαν τὰ ψηφιδωτά δάπεδα και τό δίκτυον ύδρεύσεως δι' άμμου και άλλων υλικών, χάριν προστασίας αυτών από των χειμερινών παγετών.

Μουσείον Πέλλης

Έπραγματοποιήθη ή παραλαβή του νέου μουσειακού κτηρίου, άλλ' είναι αναγκαίον πρό της εκθέσεως εν αυτώ των αρχαίων, να εκτελεσθούν ώρισμένοι έργασιαί, άφ' ενός μεν προς επανόρθωσιν κακοτεχνιών τινων, άφ' έτέρου δε χάριν της ασφαλείας, κατόπιν μάλιστα γενομένης διαρρήξεως του προσωρινού Μουσείου κατά την νύκτα της 6ης προς την 7ην Μαρτίου 1964. Κατά την διάρρηξιν ταύτην, της όποίας άτυχώς οί δράσται δεν άνεκαλύφθησαν, εκλάπησαν τὰ εξής αντικείμενα :

1) Μικρά μαρμαρίνη κεφαλή γυναικός ρωμαϊκών χρόνων, ύψους 0,12 μ., εύρεθείσα τυχαίως εις την περιοχην της Σκύδρας.

2) Πήλινον άγγεϊον, συμπληρωμένον δια γύψου, ύψους 0,10 μ., χρονολογούμενον εις την πρώϊμον έποχην του σιδήρου, εύρεθέν κατά τό έτος 1959 τυχαίως πλησίον του δημοτικού σχολείου Παλαιάς Πέλλης (βλ. σχετικώς ΑΔ 16 (1960) σ. 76, ύποσημ. 8 και Πίν. 87 α).

3) Χαλκοῦν άγαλμάτιον ίππέως αρχαϊκών χρόνων, εύρεθέν τυχαίως πλησίον του Φάκου κατά τό 1960 (ΑΔ έ.ά. Πίν. 82).

4) Άργυροῦν ψέλιον, παραδοθέν τό 1962 υπό του δημοδιδασκάλου κ. Όδυσ. Καρρά, άνευρόντος τουτο εις την αδλην του σχολείου.

5) Χρυσούς στατήρ Φιλίππου του Β', εύρεθεις κατά την ακρόπολιν.

6 - 9) Τέσσαρες χρυσοί στατήρες 'Αλεξάνδρου του Μεγάλου, εύρεθέντες εις διάφορα σημεία της πόλεως.

10) Χρυσούς στατήρ Φιλίππου του Ε', εύρεθεις εις τον τομέα V των ανασκαφών κατά τό 1959 (ΑΔ έ.ά., Πίν. 83).

11 - 12) Δύο μικρά χρυσά νομίσματα Θεοδοσίου και Βαλεντινιανού, εύρεθέντα τό 1959 κατά τον καθαρισμόν της δεξαμενής των λεγομένων «λουτρών του Μεγάλου 'Αλεξάνδρου».

13 - 15) Τρεις άργυραί δραχμαί 'Αλεξάνδρου,

εὑρεθείσαι ἢ πρώτη εἰς τὸν « κοινόχρηστον χώρον » τοῦ τομέως I, ἢ δευτέρα εἰς τὸ τετράγωνον 4 καὶ ἢ τρίτη εἰς τὸ τετράγωνον 3 τοῦ αὐτοῦ τομέως.

16) Ἀργυροῦν τετράδραχμον Ἀντιγόνου τοῦ Γονατᾶ, εὑρεθὲν εἰς τὸ τετράγωνον 3 τοῦ τομέως I.

17) Ἀργυρᾶ δραχμῆ Ἀντιγόνου τοῦ Γονατᾶ, εὑρεθείσα εἰς τὸ τετράγωνον 5 τοῦ τομέως I, τὸ 1961.

18) Ἀργυροῦν βοιωτικὸν νόμισμα μετ' ἀσπίδος, εὑρεθὲν τὸ 1963 εἰς τὸ τετράγωνον 2 τοῦ τομέως I.

19) Ἀργυροῦν νόμισμα ρωμαϊκόν, εὑρεθὲν τὸ 1963 εἰς τὸ τετράγωνον 4 τοῦ τομέως I, τὸ 1963.

20) Ἐπάργυρον νόμισμα ρωμαϊκόν, εὑρεθὲν εἰς τὸ τετράγωνον 5 τοῦ τομέως I, τὸ 1961.

X. I. ΜΑΚΑΡΩΝΑΣ

*

ΝΕΑ ΑΓΧΙΑΛΟΣ

Κατὰ μῆνα Ἰούλιον 1964 στρατιωτικὴ ὄπρεια ἤρχισεν ἐργασίας διὰ τὴν ἐγκατάστασιν δεξαμενῶν ὑγρῶν καυσίμων εἰς τὴν διπλῆν « τράπεζαν » τῆς Νέας Ἀγχιάλου (Ἰγγλῖς), τὴν ἀναφερομένην ὑπὸ τοῦ Rey, Observations sur les premiers habitats de la Macédoine, BCH XLI-XLIII (1917 - 1919), σ. 74. Ἡ ἐργασία διακοπεῖσα ὑπὸ τῆς Ἐφορείας συνεχίσθη τὸν Σεπτέμβριον κατόπιν ἀδείας παρασχεθείσης ὑπὸ τοῦ Ὑπουργείου Προεδρίας Κυβερνήσεως, μετ' ἀπόφασιν τοῦ Ἀρχαιολογικοῦ Συμβουλίου. Διὰ μηχανικῶν μέσων καὶ ἐργατικῶν χειρῶν ἠνοίχθησαν ὑπὸ τὴν ἐπίβλεψιν τῆς Ὑπηρεσίας δύο εὐρέα κωνικά σκάμματα, τὸ μὲν κατὰ τὸ βόρειον, τὸ δὲ ἄλλο κατὰ τὸ νότιον ἄκρον τῆς « ἄνω τραπέζης ». Ἐκ τῶν σκαφικῶν ἐργασιῶν προήλθον ὄστρακα καὶ ὀλίγα ἀγγεῖα, χρονολογούμενα ἀπὸ τῆς πρώτου ἐποχῆς τοῦ σιδήρου μέχρι τῆς ρωμαϊκῆς ἐποχῆς.

Εἰς τὴν νοτίαν δεξαμενὴν καὶ εἰς βάθος περίπου 4 μ. ἀπὸ τῆς ἐπιφανείας τῆς « τραπέζης » παρουσιάσθη στρώμα διαφορετικοῦ χρώματος, κίτρινον πρὸς κεραμόχρουν καὶ κατὰ τόπους μέ-

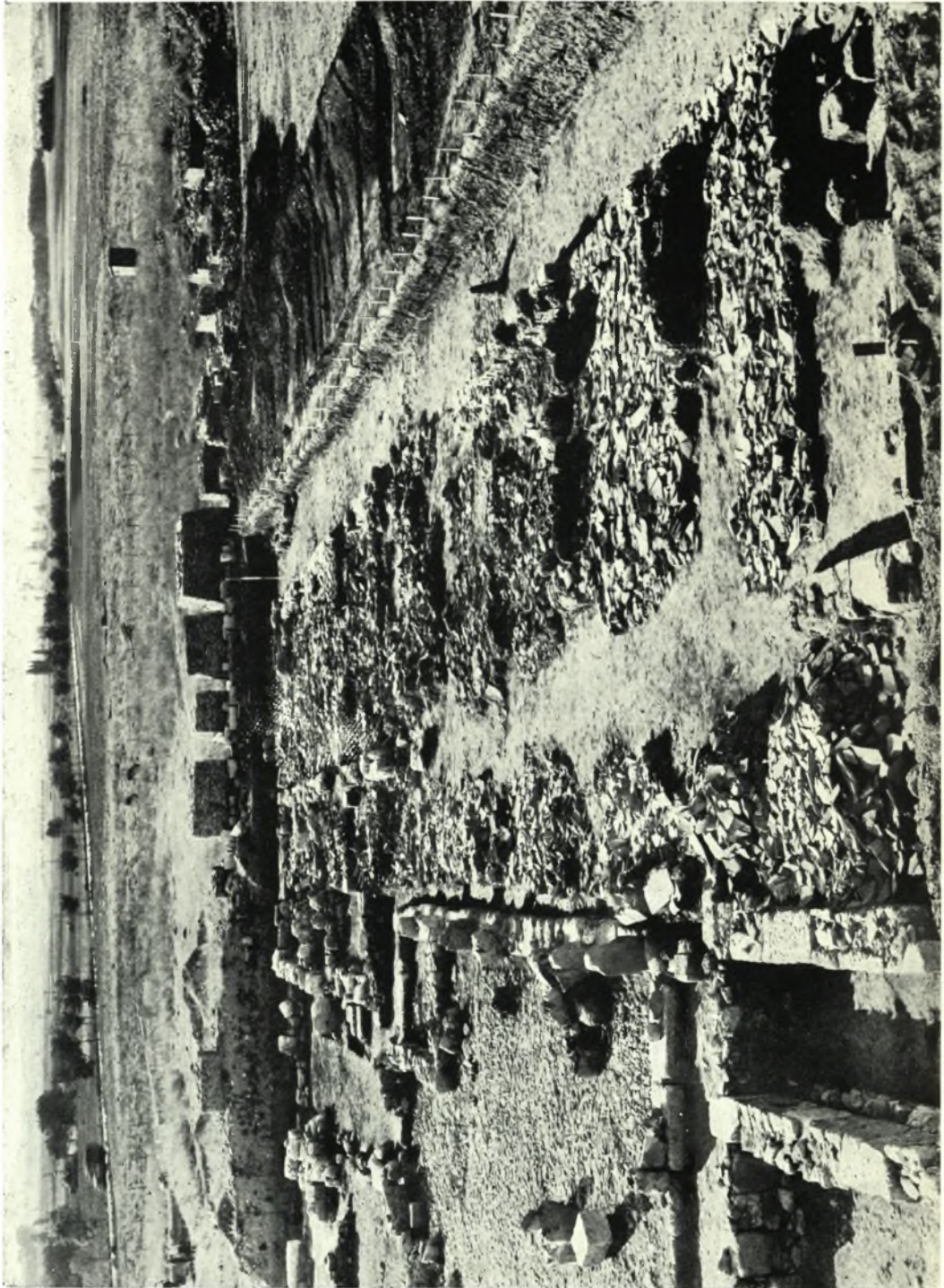
λαν. Εἰς τὸ σημεῖον τοῦτο ἐγινε περιορισμένης ἐκτάσεως δοκιμαστικὴ ἔρευνα. Ἐπὶ τοῦ ἀποκλίνοντος τοιχώματος τοῦ σκάμματος ἠνοίχθη τάφος 1 μ. πλάτους, 1,5 μ. βάθους καὶ 1,5 μ. μήκους.

Ἡ ἔρευνα ἔδωσε τὰ ἐξῆς ἀποτελέσματα : εἰς βάθος 4 μ. περίπου, διεπιστώθη στρώμα πάχους 0,80 μ., τὸ ὁποῖον ἔχει προέλθει κατὰ μέγα μέρος ἐκ τῆς διαλύσεως τοίχων ἐκ πηλοῦ· ἐντὸς τοῦ στρώματος, τὸ ὁποῖον περιεῖχεν ἀπνηθρακωμένα ξύλα καὶ τέφραν καὶ ὀρίζετο ἄνω καὶ κάτω διὰ λεπτῆς μελαίνης στρώσεως, εὑρέθησαν πλίνθοι (μέγιστον σωζόμενον μήκος 0,36, πλάτος 0,26, πάχος 0,09 μ.) ἀτάκτως ἐρριμμένοι ἐκ τῆς διαλύσεως τοίχων, δισκοειδεῖς λίθιναι πλάκες (διαμέτρου περίπου 0,40 μ., πιθανότατα βάσεις πασσάλων), κεραμικὴ μακεδονικὴ τῆς πρώτου ἐποχῆς τοῦ σιδήρου, καθὼς καὶ ὄστρακα ἀγγείων πρωτογεωμετρικῶν καὶ γεωμετρικῶν, εἰσαχθέντων ἀσφαλῶς ἐκ τῆς Ν. Ἑλλάδος (Πί ν. 472 α - β). Ἀμέσως ἄνω καὶ κάτω τοῦ στρώματος τούτου τὰ ὄστρακα ἦσαν ἐλάχιστα (Σχ ἐ δ. 1 σελ. 422).

Εὐρήματα : Ἐκ τοῦ στρώματος τοῦ πηλοῦ ἐξήχθησαν ἀγγεῖα τῆς πρώτου ἐποχῆς τοῦ σιδήρου : πρόχοι μὲ ὀπισθόμητον στόμιον (Πί ν. 471 α), φιάλαι μὲ ταινιωτὰς ὀριζοντίους λαβάς, ἐπικεχρισμένα δι' ἐρυθροῦ ἢ μέλανος γανώματος (Πί ν. 471 β), φιάλαι μὲ πεπλατυσμένα ὀριζόντια χεῖλη δημιουργοῦντα λαβάς, αἱ ὁποῖαι φέρουν ἐγχάρακτον διακόσμησιν (Πί ν. 471 ζ'), σκύφος μὲ ταινιωτὰς ὑπερυψωμένας τοῦ χείλους λαβάς καὶ μὲ γραπτὴν διακόσμησιν δικτυωτοῦ (Πί ν. 471 γ), ἀμφορίσκος τεφροῦ χρώματος μὲ ἐλαφρῶς ἀμφικωνικὴν κοιλίαν (Πί ν. 471 δ) ἀμφορεὺς μὲ διακόσμησιν ταινιῶν καὶ ὀμοκέντρων κύκλων (Πί ν. 471 ε), σιδηροῦς μονόστομος πέλεκυς, τύπου γνωστοῦ ἐκ τῶν παλαιότερων τάφων τῆς Hallstatt, καὶ σιδηρᾶ αἰχμῆ (Πί ν. 472 δ), τμῆμα χαλκοῦ ψελλίου, περιάπτον χαλκοῦν σχήματος πτηνοῦ, ἥλος σχήματος Γ. Ἐκ τῶν χωμάτων τῆς ἐκσκαφῆς προέρχεται σκεῦος πῆλινον χαλκούργικου ἐργαστηρίου (Πί ν. 472 γ) καὶ μεγάλα κωνικὰ ἀγνῶδες.

ΑΓΝΗ ΣΑΚΕΛΛΑΡΙΟΥ

*



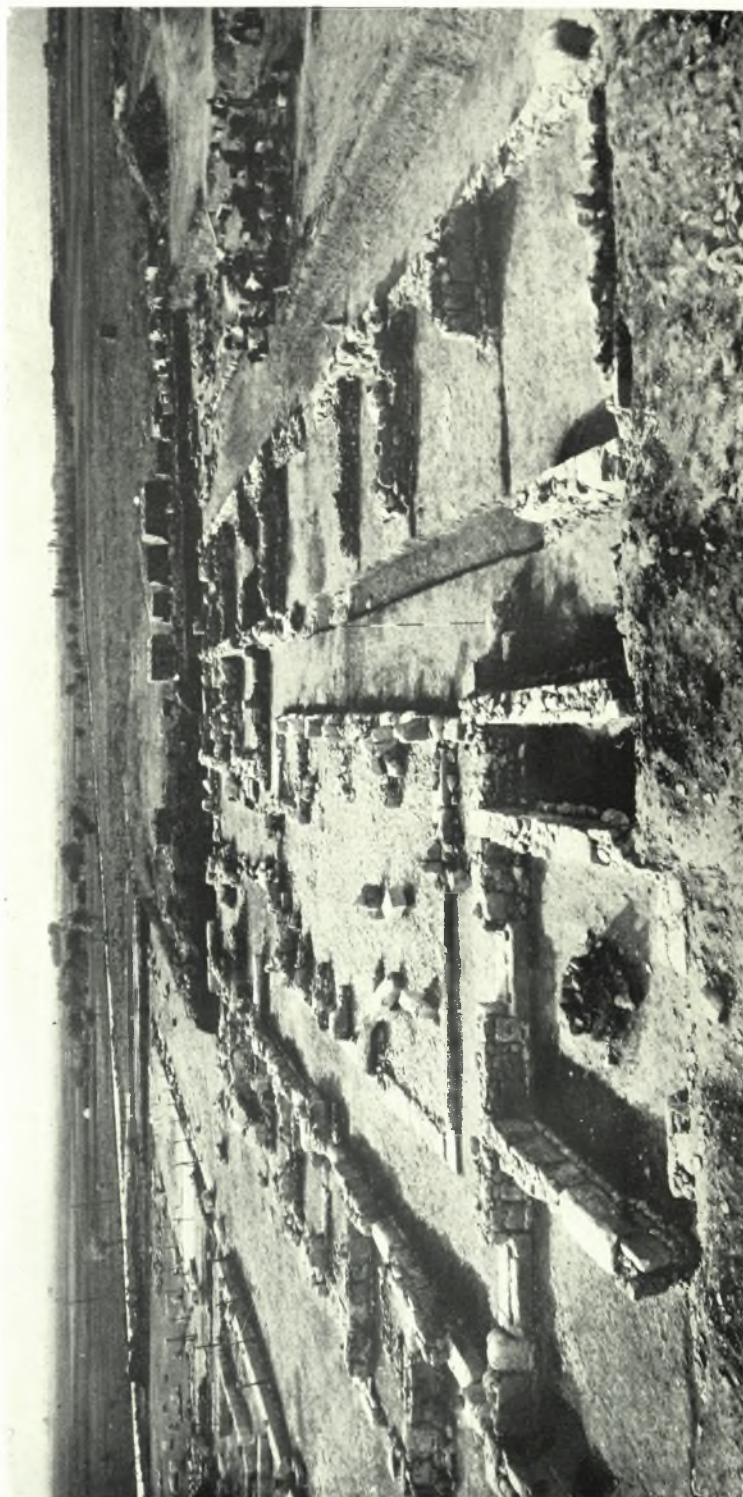
Ἀνασκαφὴ Πέλλης: Βορεια πτέρυξ τῆς οἰκίας τοῦ τετραγώνου 4. Στρώμα καταστροφῆς

X. ΜΑΚΑΡΟΝΑΣ



Ἀνασκαφή Πέλλης: Ἐποψὶς ἀπὸ ΒΔ. τῆς ἀποκαλυφθείσης οἰκίας τοῦ τετραγώνου 4

Χ. ΜΑΚΑΡΩΝΑΣ



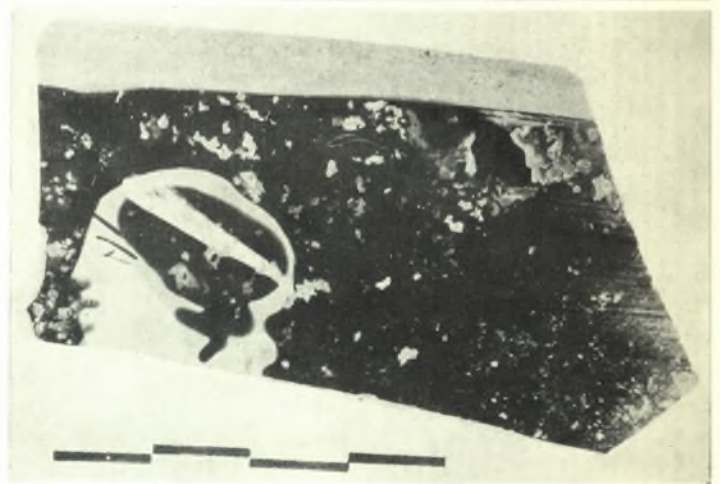
Ἀνασκαφή Πέλλης: Ἐπομὴ ἀπὸ Α. τῆς ἀποκαλυφθείσης οἰκίας τοῦ τετραγώνου 4

Χ. ΜΑΚΑΡΟΝΑΣ



Ἄνασκαφη Πέλλης: Μερικὴ ἄποσις τῶν ἀνασκαφῶν τοῦ τομέως VI

Χ. ΜΑΚΑΡΟΝΑΣ



Ἀνασκαφή Πέλλης: α - δ. Ὑστρακα ἐρυθρομόρφων ἀγγείων ἐκ τοῦ τομέως VI,
ε. Χαλκὴ πόρπη καὶ ἀγκίστρον ἀλειίας ἐκ τοῦ τομέως VI

Χ. ΜΑΚΑΡΟΝΑΣ