

ΑΡΧΑΙΟΤΗΤΕΣ ΚΑΙ ΜΝΗΜΕΙΑ ΤΩΝ ΙΟΝΙΩΝ ΝΗΣΩΝ

Κατά τὸ διαρρεῦσαν ἔτος 1964 αἱ κύριαι ἐπιδιώξεις τῆς Ἐφορείας Ἀρχαιοτήτων Ἰονίων Νήσων ὑπῆρξαν:

Ἐν πρώτοις ἡ μεταφορὰ τῆς ἀρχαιολογικῆς συλλογῆς Κερκύρας εἰς τὸ νέον κτήριον τοῦ Μουσείου αὐτῆς καὶ ἡ εἰς αὐτὸ ἔναρξις τῆς τοποθετήσεως τῶν ἀρχαίων. Ἐπίσης ἡ παραγγελία καὶ τοποθέτησις τῶν πρώτων προθηκῶν εἰς τὸ Μοῦσεῖον Ἀργοστολίου.

Παραλλήλως ἡ συνέχισις εἰς τὴν Κέρκυραν τῶν ἀνασκαφῶν τῶν προηγουμένων ἔτων εἰς τὸ βασιλικὸν κτῆμα τοῦ Μον Repos καὶ τὸ κτῆμα τῆς κ. Ρ. Εὐελπίδη. Τυχαῖα περιστατικά ὠδήγησαν καὶ εἰς ἄλλα εἰρήματα, ἐκ τῶν ὁποίων τὸ σπουδαιότερον ἦτο ὁ νέος προϊστορικὸς συνοικισμὸς εἰς τὸν λόφον τῶν Ἐρμώνων τῆς δυτικῆς πλευρᾶς τῆς νήσου. Περὶ ὅλων αὐτῶν γίνεται λόγος κατωτέρω. Ἀφ' ἑτέρου, μετὰ χρήματα τῆς Ἀρχαιολογικῆς Ἐταιρείας, διεξήχθη μικρὰ ἀνασκαφὴ εἰς τὸ παρὰ τὴν Παλαιόπολιν κτῆμα τοῦ Ἰνστιτούτου Ἐλαίας, ὅπου ὁ προκάτοχος Ἐφορος κ. Βασ. Καλλιπολίτης εἶχεν ἀνεύρει πρὸ ἑτῶν ρωμαϊκὸν βαλανεῖον. Δι' αὐτὴν ὁμοῦ δὲν γίνεται ἐδῶ λόγος, ἐφ' ὅσον αὕτη πρόκειται νὰ δημοσιευθῆ εἰς τὰ Πρακτικά τῆς Ἀρχαιολογικῆς Ἐταιρείας.

Τρίτη ἐπιδίωξις τῆς Ἐφορείας ὑπῆρξεν ἡ συντήρησις τῶν μνημείων αὐτῆς. Δυστυχῶς τὰ παρασχεθέντα οικονομικά μέσα δὲν ἐπέτρεψαν εἰμὴ τὴν ἐκτέλεσιν μέρους μόνον τῶν ταχθέντων σκοπῶν. Οὕτω συνεχίσθη ἡ κατ' ἔτος συντήρησις τῶν Ἀνακτόρων τῆς πόλεως, ἀντιμετωπίσθη ἔν ἐκ τῶν ἐπικινδύνων ρηγμάτων τοῦ παλαιοῦ ἐνετικοῦ φρουρίου, ἐστεγάσθη τὸ περιέχον ἀξιολόγους Βυζαντινὰς τοιχογραφίας ἐξοχικὸν ἐκκλησίδιον τοῦ Ἁγίου Μερκουρίου καὶ ἐκαθαρίσθησαν διάφοροι μεταβυζαντινὰ εἰκόνες τῆς πόλεως. Ἐπίσης περιεφράχθη ὁ ἀρχαιολογικὸς χώρος τῆς Ρόδας.

Ὅλαι αἱ ἀνωτέρω ἐργασίαι ἔγιναν μετὰ τὴν συνεργασίαν τοῦ Ἐπιμελητοῦ κ. Πέτρου Καλλιγιᾶ, ὁ ὁποῖος καὶ συνέταξε τὸ εἰς τὴν ἔκθεσιν τῆς ἀνασκαφῆς τοῦ Μον Repos περὶ τοῦ ναοῦ κεφάλαιον. Εἰς τὰς ἀνασκαφικὰς πρὸ πάντων ἐργασίας τοῦ περυσικοῦ ἔτους καὶ τὴν μεταφορὰν τῆς ἀρχαιολογικῆς συλλογῆς εἰς τὸ νῦν Μοῦσεῖον ἐβοήθησαν ἐπίσης ἡ ἡμερομισθία ἀρχαιολόγος κ. Μαρία Κάντα - Πετσάλη.

ΜΟΥΣΕΙΑΚΑΙ ΕΡΓΑΣΙΑΙ

Κατὰ τὸ διαρρεῦσαν ἔτος τὸ μεγαλύτερον μέρος τῆς ἀρχαιολογικῆς συλλογῆς τῆς Κερκύρας, τὸ ὁποῖον ἐστεγάζετο ἄλλοτε προσωρινῶς εἰς τὸ Ἀνάκτορον τῆς πόλεως, μετεφέρθη εἰς τὸ ἀποπερατωθὲν κατὰ τὰ τέλη τοῦ ἔτους νέον Μοῦσεῖον αὐτῆς. Ἐπίσης μετεφέρθησαν εἰς αὐτὸ τὰ τεμάχια τοῦ ἀετώματος τῆς Γοργοῦς, τὰ ὁποῖα ἐπὶ μακρὰ ἔτη ἀπέκειντο εἰς τὴν ἀποθήκην τῆς Ρολίνας, ἀπηλλάγησαν αὐτὰ ἀπὸ τοὺς παλαιοὺς γύψους καὶ τοὺς συνδέσμους, ὅπου ὑπῆρχον τοιοῦτοι, καὶ πολλὰ συνεκολλήθησαν. Ἐξεπονήθησαν τέλος ἀπὸ τὸν πολιτικὸν μηχανικὸν κ. Ρ. Παϊπέτην τὰ σχέδια τοῦ βάρθρου τοῦ ἀετώματος τῆς Γοργοῦς, τὸ ὁποῖον ἐκτίθεται εἰς εἰδικῶς πρὸς τοῦτο προβλεφθεῖσαν μεγάλων διαστάσεων αἴθουσαν τοῦ νέου Μουσείου.

Τοῦ συνεργείου τῶν τεχνιτῶν καὶ ἐργατῶν προϊστάνται ἤδη δύο ἐξαιρετικῶς πεπειραμένοι ἀρχιτεχνίται εὐρέως γνωστοὶ ἀπὸ τὸ ἔργον, τὸ ὁποῖον μετὰ τὴν ἐπιτυχίαν ἔφερον εἰς πέρας εἰς τὸ Μοῦσεῖον τῆς Ἀκροπόλεως τῶν Ἀθηνῶν: οἱ κκ. Κων. Μουλός καὶ Δημ. Δημητριάδης. Μετ' αὐτῶν συνειργάσθη μέχρι τέλους τοῦ ἔτους καὶ ὁ νέος γλύπτης κ. Ἄν. Γκιόκας.

Εἰς τὸ Μοῦσεῖον Ἀργοστολίου ἀφοῦ ἐξετελέσθησαν ὀρισμέναι συμπληρωματικαὶ οἰκοδομικαὶ ἐργασίαι ἐποπεποιηθῆσαν ἔννεα προθηκαὶ διαφόρων διαστάσεων, ἐκ τῶν ὁποίων μερικαὶ μήκους 2.70 μ. Εἰς αὐτὰς θὰ ἐκτεθοῦν ἐντὸς συντομωτάτου χρονικοῦ διαστήματος τὰ ἀγγεῖα τῆς προϊστορικῆς συλλογῆς τοῦ Μουσείου, τὰ ὁποῖα συνεκολλήθησαν πρὸ τινος χρόνου ὑπὸ τοῦ τεχνίτου τῆς Ἀρχαιολογικῆς Ἐταιρείας κ. Ζαχαρία Κανάκη.

Τέλος ἐπανελήθησαν αἱ οἰκοδομικαὶ ἐργασίαι εἰς τὸ νέον Μοῦσεῖον Βαθέος Ἰθάκης, τὸ ὁποῖον θὰ ἀποπερατωθῆ τὴν ἀνοιξιν τοῦ 1965.

ΑΝΑΣΚΑΦΙΚΑΙ ΕΡΓΑΣΙΑΙ ΚΑΙ ΤΥΧΑΙΑ ΕΥΡΗΜΑΤΑ

Προϊστορικὸς συνοικισμὸς εἰς Ἐρμῶνες

Ἐν ἀπὸ τὰ σπουδαιότερα ἀσφαλῶς συμβάντα τοῦ ἔτους 1964 εἰς τὴν Κέρκυραν ὑπῆρξεν ἡ ἐντόπισις ἐνὸς ἀγνώστου μέχρι τοῦδε προϊστορικοῦ συνοικισμοῦ εἰς τὴν θέσιν Ἐρμῶνες τῆς δυτικῆς πλευρᾶς τῆς νήσου.

Οἱ μέχρι τοῦδε γνωστοὶ προϊστορικοὶ συνοικισμοὶ τῆς νήσου ἦσαν μόνον δύο, ἦτοι τὸ Κεφάλι, εἰς τὴν ΒΔ. ἄκρην, ἀνασκαφῆν ἔν μέρει ὑπὸ τοῦ Dörpfeld τὸ ἔτος 1913 (AA 1913, στ. 108 — Fimmen, Kretisch - Mykenische Kultur, σ. 4. Βλ. καὶ Hammond, BSA 1931/32 σ. 138 - 9) καὶ ὁ ὀλί-

γον νοτιότερον κείμενος, τοῦ Ἀφιώνα, ἀνασκαφείς ὑπὸ τῶν Ott καὶ Bulle τὸ 1930 (AM 1934, σ. 147 κ.έ.). Οἱ δύο ἐκεῖνοι συνοικισμοὶ ὑπῆρξαν ὁ καρπὸς τῆς ρωμαντικῆς προσπαθείας τῶν παλαιότερων ἀρχαιολόγων νὰ φέρουν εἰς φῶς τὴν πόλιν τοῦ Ἀλκινόου, τὴν ὁποῖαν μὲ τόσον ζωηρὰ χρώματα περιγράφει ὁ Ὀμηρος εἰς τὸ ε τῆς Ὀδυσσεΐας. Ἡ ἀποτυχία τῶν (ἀφοῦ καὶ οἱ δύο συνοικισμοὶ εἶναι ὄχι μόνον πτωχότεροι ἀλλὰ καὶ παλαιότεροι) παρῶρμησε τὸν Dörfeld νὰ διενεργήσῃ τὸ 1933 δοκιμαστικὰς τομὰς εἰς τὸν χῶρον τῆς ὀλίγον νοτιότερον τοῦ Ἀφιώνα κειμένης Παλαιοκαστρίτισης, ὅπου ἤδη ὁ Bérgard ἐτοποθέτει τὴν πόλιν τοῦ Ἀλκινόου λόγῳ τῆς συμφωνίας τῶν τοπογραφικῶν στοιχείων μὲ τὰς περιγραφὰς τοῦ Ὀμήρου, ἀλλὰ καὶ αὐταὶ αἱ δοκιμαὶ δὲν ἀπέληξαν εἰς τὴν ἀνεύρεσιν τῆς πολυζητήτου πόλεως τῶν Φαιάκων (AA 1934, στ. 163. Ἐρευναὶ ἐγίναν καὶ τὸ 1935, πάλιν ἄνευ ἀποτελέσματος).

Ἡ νέα προϊστορικὴ τοποθεσία τῶν Ἑρμώνων εὐρίσκειται ἀκόμη νοτιότερον τῆς Παλαιοκαστρίτισης καὶ ἡ ἀνεύρεσις τῆς ὑπῆρξεν ἔργον τῆς τύχης. Εἶναι βραχυδῆς λόφος, κείμενος ὄχι μακρὰν τῆς θαλάσσης (περὶ τὸ ἡμισυ χιλιόμετρον ἐξ αὐτῆς) (Πί ν. 437 α), πρὸς τὴν ὁποῖαν ἔχει κανεὶς ὠραίαν τὴν ἄποψιν μεταξὺ τῶν λοφοσειρῶν (Πί ν. 437 β). Ἐκεῖ λήγει ἡ μεγάλη πεδιάς τοῦ ἐσωτερικοῦ τῆς νήσου, ἡ γνωστὴ μὲ τὸ ὄνομα «λιβάδι τοῦ Ράπα», ἡ ὁποῖα ὄχι πρὸ ὀλίγου χρόνου ἀκόμη ἦτο πλήρης ἐλῶν, εἰς τὴν ἀρχαιότητα ὅμως καὶ μέχρι τοῦ 16ου αἰῶνος ἦτο λίμνη (Philippson - Kirsten, Die griechischen Landschaften II, 2 σ. 439). Αὐτὴ ἀποκλείεται ἀπὸ τὴν θάλασσαν ἀπὸ λόφους ἀφήνοντας ὡς μοναδικὴν διέξοδον μικρὰν φάραγγα διαρροεμένην ὑπὸ ποταμιδίου ἐκβάλλοντος εἰς τὸ Ἴόνιον. Ὁ λόφος, ὅπου ἦτο ὁ προϊστορικὸς συνοικισμὸς, κατελάμβανε τὸ ἀριστερόν, διὰ τὸν πρὸς τὴν θάλασσαν βλέποντα, μέρος τῶν λοφοσειρῶν καὶ ἀποτελεῖ οὕτω ἐπικαιροτάτην θέσιν ὄχι μόνον διὰ τὸν ἔλεγχον τῶν ἐκ τῆς θαλάσσης ἐρχομένων, ἀλλὰ καὶ πάντων τῶν πρὸς αὐτὴν κατευθυνομένων. Τὸ ποτάμιον ἐκβάλλει εἰς εὐρὴν σχετικῶς κόλπον, ὁ ὁποῖος περιβάλλεται μὲν ὑπὸ βραχυδῶν λόφων ἢ χαμηλῶν ὄρεων, ἀλλ' εἰς τὸν μυχόν του παρουσιάζει ὠραίαν παραλίαν ἐκ βησάλων. Εἰς αὐτὴν ἐτοποθετεῖ ὁ Bérgard τὴν σκηνὴν τοῦ ναυαγίου τοῦ Ὀδυσσεύς ὡς καὶ τὴν σκηνὴν τῆς ἀνευρέσεώς του ὑπὸ τῆς Ναυσικῆς καὶ τῶν θερααινίδων τῆς, αἱ ὁποῖαι εἶχον μεταβῆ ἐκεῖ διὰ νὰ πλύνουν τὰ ἐνδύματά των εἰς τὰ ὕδατα τοῦ ποταμιδίου. Τοῦτο καὶ σήμερον ἀκόμη ρεεὶ καθ' ὅλον τὸ ἔτος.

Δὲν εἶναι φυσικὰ ὁ τόπος ἐδῶ διὰ νὰ συζητηθοῦν τὰ ἐπιμαχα δμηρικὰ θέματα, γεγονὸς πάντως εἶναι ὅτι ὁ τόπος προσεῖλκυσε τὴν προσοχὴν τοῦ ἀνθρώπου κατὰ τὴν προϊστορικὴν περίοδον.

Ἀφορμὴν πρὸς διαπίστωσιν τῶν ἀνωτέρω ἀπετέλεσεν ἡ ὑπὸ τοῦ προαναφερθέντος γλύπτου κ. Γκιόκα ἀνεύρεσις, εἰς τὸ γειτονικὸν χωρίον Βάτος, τεμαχίων ἐνός χειροποιήτου προϊστορικοῦ ἀγγείου - κυπέλλου μὲ μίαν κάθετον λαβὴν, τὰ ὁποῖα ἐπὶ ἔτος περίπου ἔκειντο εἰς τὸ κοινοτικὸν κατάστημα τοῦ Βάτου χωρὶς κανεὶς ἐκ τῶν κατοίκων τοῦ χωρίου νὰ δώσῃ προσοχὴν εἰς αὐτά. Ὁ κ. Γκιόκας μετέφερεν ἀμέσως τὰ τεμάχια εἰς τὸ Μουσεῖον, μεθ' ὃ μετέβην εἰς Βάτον μὲ τὸ Ἐπιμελητὴν κ. Π. Καλλιγὰν πρὸς ἐξακριβῶσιν τῶν συνθηκῶν εὐρέσεως καὶ, ἐκ τῆς ἀφηγήσεως τῶν χωρικῶν, διεπιστώθη ὅτι τὸ ἀγγεῖον προέρχεται ἀπὸ τὸν ἀνωτέρω περιγραφέντα λόφον, τοῦ ὁποῖου τμῆμα εἶχεν ἀποκοπῆ δι' ἀνατινάξεως τὸν Αὐγούστον τοῦ 1963 μὲ σκοπὸν τὸν πορισμὸν λίθων καταλλήλων διὰ τὰς ὁδοποιητικὰς ἐργασίας τῆς κοινότητος. Ἐκ τῆς ἀνατινάξεως ἐκείνης ἤλθον εἰς φῶς ὄχι μόνον τὸ προαναφερθὲν ἀγγεῖον (τὸ ὁποῖον, ὡς ἐπιληροφηθήμεν, ἦτο ἀκέραιον κατὰ τὴν στιγμὴν τῆς εὐρέσεώς του, ἐθραύσθη ὅμως ἀργότερον ἐξ ἀπροσεξίας, ὅτε καὶ ἀπωλέσθησαν μικρὰ τεμάχια του), ἀλλὰ καὶ μέγα πλῆθος ὄστράκων ἄλλων ἀγγείων, εἰς τὰ ὁποῖα ἐπίσης οὐδεμία ἐδόθη προσοχή. Συνελέξαμεν ὅσα ὄστρακα προσέπεσαν εἰς τὴν ἀντιληψίαν μας καὶ ἀνεθέσαμεν ἐν συνεχείᾳ εἰς συνεργεῖον ἐργατῶν τὴν ἀναμόλυνσιν τῶν χωμάτων τῆς ἀνατινάξεως καὶ τὴν κατὰ τὸ δυνατόν συλλογὴν ὄλων τῶν ὄστράκων. Τὸ σύνολον τῶν οὕτω συλλεγέντων ὄστράκων ἀνήλθεν εἰς ἀρκετὰς ἑκατοντάδας, μερικὰ δὲ ἐξ αὐτῶν συνεκολλήθησαν ἤδη μεταξὺ τῶν. Ἀλλὰ καὶ καθ' ὅλην τὴν ἐπιφάνειαν τοῦ λόφου ἦσαν κατεσπαρμένα ὅμοια ὄστρακα, μερικὰ ἐκ τῶν ὁποίων ἐπίσης συνελέξαμεν, ἐξ αὐτῶν δὲ καθωρθώθη νὰ ὀρισθῇ περίπου ἡ ἑκτασις τοῦ συνοικισμοῦ, ἀρκετὰ μεγάλη ὅπως ἐφάνη. Μεθ' ἐκάστην βροχὴν κατακυλίνονται πολλὰ τοιαῦτα ὄστρακα μὲ τὰ χῶματα τοῦ λόφου ἀπὸ τὸ ἄκρον τοῦ κρημοῦ, ὁ ὁποῖος ἐσχηματίσθη ἐκ τῆς δράσεως τοῦ λατομείου. Ταῦτα περισυλλέγομεν ἐπιμελῶς εἰς κάθε ἐπίσκεψίν μας ἐπὶ τόπου, ἐκεῖνο ὅμως τὸ ὁποῖον ἀσφαλῶς χρειάζεται εἶναι μία συστηματικὴ ἐκκαθάρισις τῶν «χειλέων» τούτων τοῦ κρημοῦ πρὸς ἀποφυγὴν τῶν ἀναποτρέπτων ἀπωλειῶν τοῦ ὕλικου. Τὸ ἐπόμενο βῆμα θὰ πρέπη νὰ εἶναι μία ἐπιμελὴς τοπογράφησις τοῦ λόφου καὶ ἡ διάνοιξις δοκιμαστικῆς ἢ δοκιμαστικῶν τάφρων πρὸς ἐξα-

κρίβωσιν τῶν φάσεων τῆς ζωῆς τοῦ συνοικισμοῦ. Τὸ καλύπτον τὸν βραχῶδη λόφον χῶμα, ἐντὸς τοῦ ὁποῖου περιείχοντο τὰ προϊστορικά ὄστρακα εἶναι μέλαν, humus, περιεῖχε δὲ ἐκτὸς ἀπὸ τὰ ὄστρακα καὶ ὀστᾶ ζώων, τὰ ὁποῖα ἀποσταλέντα εἰς τὸ Παλαιοντολογικὸν Ἔργαστήριον τοῦ Πανεπιστημίου Ἀθηνῶν καὶ ἐξετασθέντα ὑπὸ τοῦ εὐγενῶς πρὸς τοῦτο προσφερθέντος Ὑψηγητοῦ κ. Μελέντη, ἀπεδείχθησαν ὅτι ἀνήκουν εἰς πρόβατα (τὰ περισσότερα), βοῦς οἰκοδιαίτους (δεύτερα εἰς ἀριθμὸν), αἶγας, χοίρους καί, εἰς μικρότερον ἀριθμὸν, λαγούς καὶ ἐλάφους. Κατὰ τὸν κ. Μελέντην ἰδιαιτέραν ἐντύπωσιν προκαλεῖ ἡ ἀπουσία σαρκοφάγων ζώων. Τὰ ὀδοντικά χαρακτηριστικά τῶν ζώων τῶν τεσσάρων πρώτων εἰδῶν δεικνύουν ὅτι ταῦτα ἦσαν ἐξειλιγμένης μορφῆς, μᾶλλον οἰκοδιαίτα.

Ἀπὸ τὴν κεραμεικὴν τῶν Ἑρμώνων τὸ περισσότερον ἐνδιαφέρον εἶναι φυσικὰ τὸ μόνωτον χειροποίητον κύπελλον, τὸ ὁποῖον καὶ ἔδωσε τὴν ἀφορμὴν εἰς τὴν ἀνεύρεσιν τοῦ συνοικισμοῦ (Πί ν. 437 γ). Τὸ ὕψος τοῦ ἀνευ τῆς λαβῆς εἶναι 0,057, μετὰ δὲ τῆς ὑπερυψωμένης ταινιοσχῆμου λαβῆς 0,075 μ. Ἡ λαβὴ δὲν εὐρίσκεται εἰς τὸν ἄξονα τοῦ δοχείου, τὸ ὁποῖον πρὸς τὴν μίαν πλευρὰν διευρύνεται ὀλίγον, ἐκεῖ δηλαδὴ ὅπου τοῦτο θὰ ἐπλησίαζε τὰ χεῖλη τοῦ πινοντος, συλλαμβάνοντος τὸ ἄγγειον διὰ τῆς δεξιᾶς χειρός. Τὰ χεῖλη ἐξωτερικῶς νεύουν ἐλαφρῶς πρὸς τὰ ἔσω, ἐνῶ εἰς τὸ ἔσω μέρος εἶναι λοξά. Τὴν ἐπιφάνειάν του καλύπτει καστανὸν ἄλειμμα, τὸ ὁποῖον κατὰ τόπους εἶναι μαυρισμένον. Ὁ τύπος του εἶναι, ὅπως φαίνεται, πρωτοελλαδικός.

Ἀπὸ τὰ περισυλλεγμένα ὄστρακα τὰ περισσότερα προέρχονται ἐπίσης ἐκ χειροποίητων ἀγγείων ἀπὸ μέλινα, καστανομέλινα ἢ μελανότεφρον πηλόν, ἀνάμικτον μὲ λιθάρια, ὁ ὁποῖος πρὸς τὴν ἐξωτερικὴν ἐπιφάνειαν εἶναι συχνὰ ἀνοικτότερος. Ὀλιγότερα εἶναι τὰ ὄστρακα ἀπὸ ἀνοικτόχρωμον πηλόν, καστανόν, ὑπέρυθρον ἢ ἐρυθρόν. Μερικὰ ἀπὸ τὰ ὄστρακα ἔχουν μηχανικῶς λεασμένην τὴν ἐπιφάνειαν, ὀλίγα ὁμοίως φέρουν ὠραῖον ἄλειμμα βαθυκάστανον ἢ ἐρυθροκάστανον, τὸ ὁποῖον εἰς τὴν ἀφήν εἶναι μαλακόν, ὡς βελούδιον. Χαρακτηριστικὴ εἶναι ἡ ἀπουσία γραπτῶν ὀστράκων. Ἀκόμη καὶ τὰ ἐγχάρακτα εἶναι ἐλάχιστα. Ἐξ αὐτῶν ἀπεικονίζεται ἐν ἐκ καστανῶ πηλοῦ μὲ κίτρινοκάστανον ἄλειμμα, ὅπου πυκναί, σχεδὸν παράλληλοι, ἐγχάρακτοι γραμμαὶ πληροῦν τὸ ἐσωτερικὸν ἐδρυτέρας, ἀγνώστου ὁμοῦ σχήματος, ἐπιφανείας (Πί ν. 437 δ). Ἡ διακόσμησις ὑπενθυμίζει ὠρισμένα ὄστρακα τῆς «μαύρης κεραμεικῆς» τοῦ Ἀφιώ-

να καὶ τοῦ Ἀγίου Σωτήρος τῆς Λευκάδος.

Λαβῶν ὑπάρχουν διάφορα εἶδη. Ἐν πρώτοις αἱ γνωσταὶ βραχύτεραι ἢ μακρότεραι ἀποφύσεις μεγάλων ἀγγείων (Πί ν. 437 ε, ἀριστερά), ἔπειτα αἱ γνωσταὶ «διχαλωταὶ» (Wish - bone handles) (Πί ν. 438 α), αἱ ὀριζόντιοι λαβαὶ μὲ δξείαν διατομὴν (μία ἐξ αὐτῶν φέρει ἄλειμμα) (Πί ν. 438 β - γ), προφανῶς ἐμπνεόμεναι ἀπὸ μετάλλινὰ πρότυπα, αἱ κάθετοι ταινιοσχῆμοι, αἱ ἀπλαῖ ὀριζόντιοι καὶ στρογγύλαι καὶ κατὰ τὸ μᾶλλον ἢ ἥττον χονδροειδεῖς κλπ. (Πί ν. 437 ε, δεξιὰ).

Χειλέων ὑπάρχουν πολλὰ εἶδη, μεταξὺ τῶν ὁποίων σημειῶνῶ ἰδιαιτέρας τὰ παχέα καὶ πρὸς τὰ ἔσω νεύοντα.

Ἐκτὸς ἀπὸ τὰ ὄστρακα εἶναι ἄξια μνείας: Ἡμισυ πηλίνου σφονδύλιου καὶ θραύσματα ἄλλων, εἰς ὠραῖος κατειργασμένος πυριτόλιθος (ὑπῆρχον ἀσφαλῶς καὶ ἄλλοι, οἱ ὁποῖοι ὁμοῦ λόγῳ τῆς ἀνατινάξεως εὐρέθησαν παραμορφωμένοι), καθὼς καὶ μεγάλα τεμάχια ἀμόρφων πλακῶν πηλοῦ, τὰ ἐπὶ τῶν ὁποίων ἴχνη μαρτυροῦν ὅτι ταῦτα προέρχονται ἐκ τῆς ἀλοιφῆς ἀχρυσοκεπαστῶν καλυβῶν.

Ἡ ὄλως πρόχειρος ἐξέτασις τῶν ἐδρυμάτων τοῦ λόφου τῶν Ἑρμώνων ἀπέδωκε χρονολογίαν τοῦ συνοικισμοῦ μεταξὺ τῆς πρωτοελλαδικῆς καὶ μεσοελλαδικῆς περιόδου. Μερικὰ ἀπὸ τὰ ὄστρακα παρουσιάζουν κάποιαν συγγένειαν μὲ τὰ ἐξ Ἀφιώνα, ἄλλα δὲ μὲ τὰ ἐκ τοῦ συνοικισμοῦ εἰς τὸ Κεφάλι. Φυσικὰ τίποτε τὸ θετικὸν δὲν ἡμπορεῖ νὰ λεχθῆ, ἀν τὸ εὐρημα δὲν τύχη συστηματικώτερας μελέτης, διεξαχθῆ μάλιστα καὶ δοκιμαστικὴ ἀνασκαφὴ ἐπὶ τοῦ λόφου.

Ἀπὸ τὸν ἴδιον λόφον προέρχονται καὶ δύο χάλκινα ἀντικείμενα μεγάλης σημασίας. Καὶ αὐτὰ εὐρέθησαν τὴν ἴδιαν ἐποχὴν κάτωθεν ἐνὸς λίθου τοῦ λόφου ὑπὸ τινος χωρικοῦ τοῦ Βάτου, ὁ ὁποῖος καὶ τὰ κατεῖχε, μέχρις ὅτου ταῦτα, συνεπιεία καταδόσεως, περιήλθον εἰς τὸ Μουσεῖον: εἶναι διπλοῦς πέλεκυς (Πί ν. 438 δ) καὶ σμίλη. Ὁ πέλεκυς εἶναι τῆς ὑστεροελλαδικῆς ἴσως περιόδου καὶ ἐνὸς σχήματος, τὸ ὁποῖον ἀπαντᾷ ἰδιαιτέρας εἰς τὴν ΒΔ. Ἑλλάδα. Παρόμοιος εἶναι εἰς πέλεκυς, ὁ ὁποῖος εὐρέθη πρὸ ὀλίγων ἐτῶν εἰς τὴν Δωδώνην (Ἔργον τῆς Ἀρχαιολογικῆς Ἑταιρείας 1959, σ. 76, εἰκ. 81), ἄλλοι δύο ἐκ Χαραδιάτικων Νυδρίου Λευκάδος, ἄλλοι ἐκ Κεχροπούλας τῆς ἐναντι Ἀκαρνανίας (Dörfeld, Alt - Ithaka, Beil. 798 καὶ σ. 328) καὶ κατὰ τὸν Dörfeld, αὐτόθι, ἄλλοι ἐκ Νάξου εἰς τὸ Ἐθνικὸν Μουσεῖον Ἀθηνῶν, τοὺς ὁποῖους δὲν εἶδον. Ὁ Dörfeld φρονεῖ ὅτι ὁ τύπος εἶναι βορειο-

βαλκανικός και ότι χρονολογείται μάλλον εις την ιστορικήν περίοδον.

Μεσογγή. Ήξαιρετικής σημασίας υπήρξε και ή υπό του έκ Κερκύρας προϊστοριολόγου κ. Αδγ. Σορδίνα ανεύρεσις, παρά τόν ποταμόν τής Μεσογγής του νοτίου τμήματος τής νήσου, πολλών κατεργασμένων πυριτόλιθων, οί οποίοι λόγω τής μορφής των ένδέχεται νά άνήκουν εις τούς πρώιμους νεολιθικούς χρόνους (Π ί ν. 438 ε - ζ'). Κεραμική δέν εύρέθη. Σημειώνω ότι άνάλογοι πυριτόλιθοι με δύο άμφίβολα όστρακα άνευρέθησαν τό 1955 υπό του γεωλόγου κ. Γ. Μαρίνου εις τό Σιδάρι τής βορείου άκτής τής νήσου έντός ξυλανθρακούχου άργίλλου, ή όποία σταλείσα εις την Ήμερικήν πρός ραδιοχρονολόγησιν άπέδωκεν ήλικίαν μεταξύ 6.195 και 5.555 π.Χ. (Βλ. Γ. Μαρίνου - Ήλ. Σακελλαρίου-Μάνε, Περί τής ήλικίας των τελευταίων βυθίσεων του Ήονιου Πελάγους. Ήνεύρεσις προϊστ. στρώματος τής λιθίνης έποχής εις ΒΔ. Κέρκυραν. Ήκδοσις τής Ήλλην. Γεωλογ. Ήταιρείας, Ήθήναι 1964). Ήσφαλώς οί άνωτέρω πρώιμοι Ήσως νεολιθικοί τόποι Μεσογγή και Σιδάρι δέν είναι οί μόνοι εις την νήσον. Παρόμοιοι πυριτόλιθοι περισυνελέγησαν τό 1963 ΒΑ. τής πόλεως εις την παραλίαν τής Δασιάς, όπου έπίσης ύπάρχει ποταμίσκος έννοών την έγκατάστασιν του πρωτογόνου άνθρώπου, μέγας δέ πρώιμος (είργασμένος ;) πυριτόλιθος περισυνελέγη τό 1964 έκ τινος χαράδρας όχι μακράν τής Παλαιοκαστρίτης και ύπάρχουν ένδείξεις ότι και πλείστα άλλα σημεία τής νήσου έννόρισαν την παρουσίαν του άνθρώπου εις τό λυκαυγές του πολιτισμού.

ΜΟΝ REPOS

Γ' Ήκθεσις πεπραγμένων

Κατά τό διαρρέυσαν έτος 1964 ή γνώσις του χώρου προωθήθη σημαντικώτατα έξ αίτίας ένός νέου παράγοντος. Χάρις εις την άληθώς συγκινητικήν προθυμίαν, με την όποιαν ό Διευθυντής του Γερμανικού Ήρχαιολογικού Ήνστιτούτου κ. Ε. Kunze συντρέχει πάντοτε κάθε τι τό προάγον την γνώσιν και την κατανόησιν τής άρχαιότητος, άνεζητήθησαν εις τό Βερολίνον, άνευρέθησαν και άπεστάλησαν τά ήμερολόγια των Dörfeld και Rodenwaldt, τά όποία άφείρων εις τάς έργασίας των έν Κερκύρα μεταξύ των έτων 1911 και 1914 και δη εις τούς χώρους τό ναού τής Ήρτέμιδος, του ναού του Καρδακίου και του μεγάλου ίεροϋ του Μον Repos¹, με την βοήθειαν δέ του ήμερο-

1. Μόνον αι σημειώσεις του Dörfeld διά τάς άνασκαφάς εις τό Κεφάλι δυστυχώς δέν άνευρέθησαν.

λογίου του έτους 1914 (όπου περιέχονται και δύο σελίδες με σχέδια του Dörfeld) και την συνεπικουρίαν των φωτογραφιών του Γερμανικού Ήρχείου, ένετοπίσθη τελικώς ή θέσις του ναού του Μον Repos και διενηργήθη εις αυτήν άνασκαφική έρευνα με σκοπούς: Τήν έξακριβώσιν των όρίων του, την έξακριβώσιν τής καταστάσεως, εις την όποιαν εύρίσκονται σήμερα τά λείψανά του, και την άποτύπωσιν τής κατόψεως αυτών, την ένταξιν των εις γενικόν τοπογραφικόν σχέδιον καθώς και την σχεδίασιν τομών τινων. Αί τελευταίαι αύται έργασίαι ένέγοντο υπό του κ. Σπ. Ζερβού, του όποίου τό τοπογραφικόν σχέδιον παρατίθεται εις τό Σχ έ δ. 1.

Δέν περιωρίσθημεν όμως εις την έρευναν του ναού, αλλά συνεχίσαμεν την άνασκαφήν και των χώρων III και IV (Βλ. ΑΔ 19 (1964): Χρονικά, σ. 317 κ.έ.), επανελάβομεν την έρευναν εις τόν χώρον II (άνασκαφή 1962) και προέβημεν εις μικροεργασίας εις τόν χώρον I (άνασκαφή 1962). Μόνον εις τόν χώρον V (τής άνασκαφής του 1963) δέν άνεσκάψαμεν πέρυσιν.

Εις την παροϋσαν έκθεσιν περιέχονται εις ένιατον σύνολον τά άποτελέσματα όλων αυτών των άνασκαφικών έρευνών έν συνδυασμϋ πρός τά άποτελέσματα των εργασιών των δύο προηγουμένων έτων καθώς και πρός τά έκ τής μελέτης του ήμερολογίου του Dörfeld πορίσματα. Και πάλιν με την έξαιρετικήν του καλωσύνην ό κ. Kunze μου επέτρεψε την δημοσίευσιν του ήμερολογίου του Dörfeld και την φωτογράφησιν όλων αυτου των σελίδων, έκ των όποιων άπεικονίζονται έδω τά δύο παρεμβαλλόμενα εις τό ήμερολόγιόν του σχέδια. Του έκφράζω λοιπόν και έντεϋθεν την βαθειάν μου ευγνωμοσύνην διά την γενναιόφρονα προσφοράν του.

Ή έκθεσις του 1964 διηρέθη ως άκολούθως:

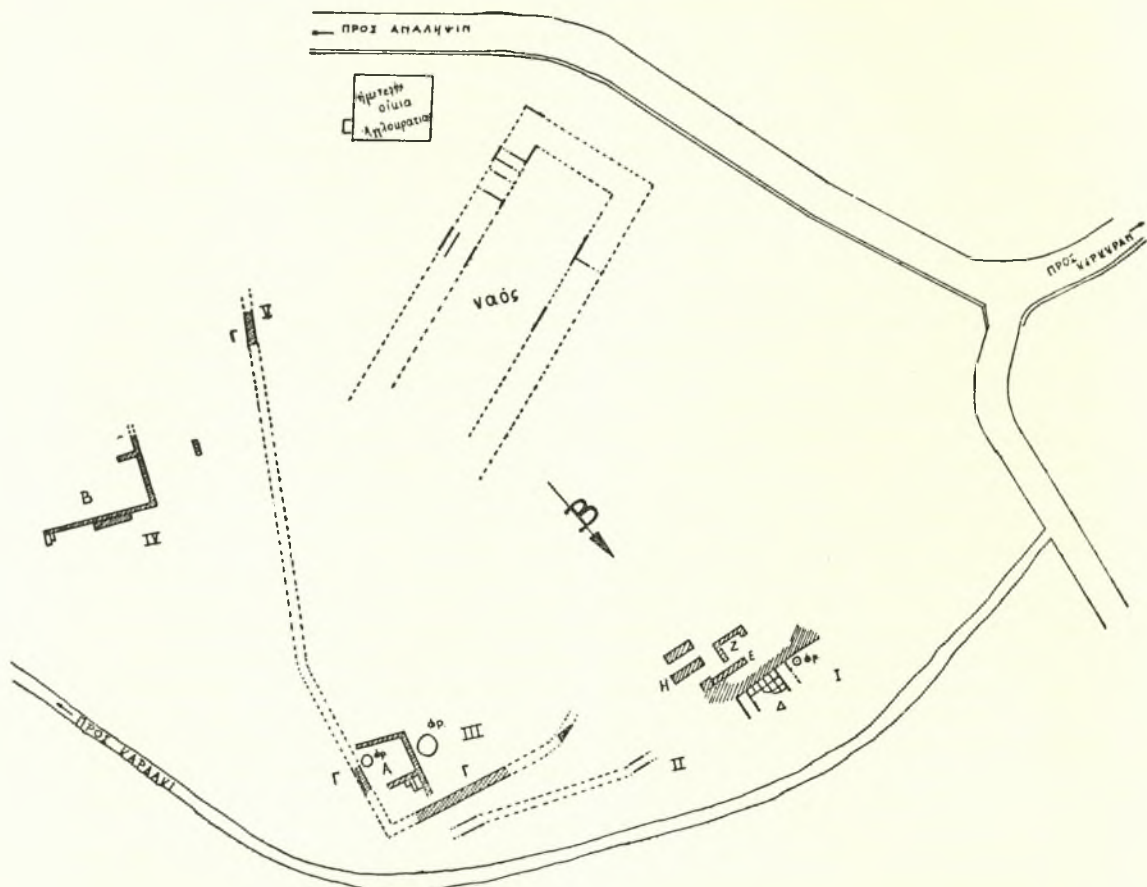
1. Τόν περίβολον και τάς όπισθεν αυτου έπιχώσεις.
2. Τόν ναόν.
3. Τό κτήριο του χώρου I (κατά Dörfeld « κρήνη »).
4. Τό κτήριο Β του χώρου IV.
5. Παράρτημα: Ήμερολόγιον του Dörfeld.
6. Συμπεράσματα.

1. Ο περίβολος και αι όπισθεν αυτου έπιχώσεις

Μεταξϋ των κυρίων σκοπών τής έρεύνης του 1964 υπήρξε και ή προσπάθεια του καθορισμού των όρίων του περιβάλλοντος τό ίερόν τοίχου (Γ), ό όποίος εις τά περισσότερα σημεία του λόφου έχρησίμευε και διά την συγκράτησιν των

χωμάτων του, ως γνήσιος αναλημματικός τοίχος. Ἡ μελέτη τῶν λειψάνων εἰς τὸν καίριον χώρον III κατέδειξεν ὅτι ἐκεῖ ἦτο ἡ ΒΑ. γωνία τοῦ περιβόλου, ὅπως εἶχεν ἤδη διαπιστώσει ὁ Dörpfeld. Ἡ φωτογραφία τοῦ Γερμανικοῦ Ἀρχαιολογικοῦ

λίου, τὸ ὁποῖον εὐρέθη τὸ 1963 ἐπὶ τοῦ λόφου εἰς τὸν χώρον V (βλ. ΑΔ 19 (1964): Χρονικά, σ. 319). Ἡ σύνδεσις τοῦ θεμελίου τούτου μετὰ τὸ θεμελίον εἰς τὸν χώρον III πρέπει νὰ θεωρηθῆται ἀσφαλῆς καὶ τὸ ὑπὸ τοῦ Dörpfeld ἀνακαλυφθὲν τμήμα



Σχέδ. 1. Τοπογραφικὸν διάγραμμα ἀρχαιολογικοῦ χωροῦ λόφου Μον Ρεποσ

Ἰνστιτούτου, Corfu 233, δεικνύει ὅτι κατὰ τὴν πεντηκονταετίαν, ἣτις διέρρευσεν ἀπὸ τῆς ἀνασκαφῆς τοῦ Dörpfeld ἐχάθησαν μερικοὶ ἀπὸ τοὺς λίθους τοῦ βορείου σκέλους εἰς τὴν ΒΑ. αὐτὴν γωνίαν. Ἀπὸ τὸ ἀνατολικὸν πάντως σκέλος τῆς γωνίας αὐτῆς σφύζονται ἐλάχιστοι λίθοι τῶν θεμελίων. Οἱ λίθοι οὗτοι ἐσφαλμένως ἀπεδόθησαν εἰς τὴν ἐκθεσιν τοῦ 1963 εἰς τὸ διμερὲς κτίσμα Α τοῦ ὁποίου ἡ Α. πλευρὰ ἀπεκόπη ἀκριβῶς ἀπὸ τὸν περίβολον κατὰ τὴν νεωτέραν αὐτὴν φάσιν τοῦ ἱεροῦ. Νοτιώτερον, ἀνεγνωρίσθη ἤδη ὅτι εἰς τὸν περίβολον ἀνήκει τμήμα παχέος θεμε-

αυτοῦ ὀλίγον βορειότερον (βλ. ἡμερολόγιον τελευταίαν ἐβδομάδα ἐργασιῶν), τὸ ὁποῖον δὲν εὐρέθη ἀκόμη, ἐπιτρέπει τὴν ἀποκατάστασιν ὁλοκλήρου σχεδὸν τῆς γραμμῆς τοῦ ἀνατολικοῦ τμήματος τοῦ περιβόλου. Εἰς τὴν βόρειον πάλιν πλευρὰν τοῦ λόφου παρηκολουθήσαμεν μέχρι τινὸς τὴν πορείαν του ἐπεκτείναντες πρὸς Ν. τὸν χώρον II τῆς ἀνασκαφῆς τοῦ 1962, ὅπου ὅμως τὸ ἀποτέλεσμα ὑπῆρξεν ἀρνητικόν, καὶ διανοίξαντες νέον δοκιμαστικὸν σκάμμα μεταξὺ τῶν χώρων II καὶ III κληθὲν II α, ὅπου εὐρέθη ἡ συνέχεια τοῦ ἀναλημματικοῦ περιβόλου, ἀλλάσσοντος ἐδῶ

φοράν και λαμβάνοντος ΝΔ. κατεύθυνσιν. Τοῦτο ἐξηγεῖ, διατί δὲν εὐρέθη περίβολος ἐντὸς τοῦ χώρου II. Εἰς τὸν χώρον I ὅμως εὐρέθησαν τὸ 1964 ἐντὸς μεταγενεστέρως ἐπιχώσεως μερικά ἀκόμη τμήματα τῆς κεραμάσεως τοῦ μεγάλου ἀρχαικοῦ ναοῦ τοῦ λόφου, ἤτοι τὸ ἀριστερόν ἡμῖσι πληίνης λεοντοκεφαλῆς (Πί ν. 439 α) καὶ τμήμα στόματος γοργονεῖου (Πί ν. 439 β). Τὰ εὐρήματα αὐτά, ἐν συνδυασμῷ καὶ μὲ τὴν ὑπόθεσιν ὅτι ἐδῶ πιθανώτατα εἶχον εὐρεθῆ κατὰ τὴν διάρκειαν τῆς Ἀγγλοκρατίας αἱ δύο πῆλιναι ἀκροκέραμοι τοῦ Μουσείου (τμήμα λεοντοκεφαλῆς καὶ γυναικεῖον πρόσωπον - καλυπτῆρ), αἱ ὁποῖαι εἶχον ἐπισημανθῆ ὑπὸ τοῦ Ρωμαίου (Βλ. ΑΔ 1915, Παράρτημα, σ. 83· Κορκυγα I, εἰκ. 116-7 καὶ εἰκ. 26-8) καθὼς καὶ τὴν ἐκ τῶν ἀνασκαφῶν τῶν ἐτῶν 1962-64 γενομένην παρατήρησιν ὅτι τὸ ὕλικόν τοῦτο ἀνευρίσκεται εἰς τὰς ἐπιχώσεις ὀπισθεν τοῦ ἀναλημματικοῦ περιβόλου τοῦ ἱεροῦ, σημαίνει ἴσως ὅτι ὁ περίβολος διήρχθη ἀπὸ τὸ ἄνω, δηλαδή τὸ νότιον, μέρος τοῦ χώρου I, ἀλλὰ τὰ λειψανά του ἔχουν ἐξαφανισθῆ, πιθανῶς ἐπειδὴ ἐκεῖ ἐκτίσθησαν εἰς μεταγενεστέρους χρόνους ἡ δεξαμενὴ καὶ οἱ τρεῖς παράλληλοι τοῖχοι, διὰ τοὺς ὁποίους ἔγινε λόγος εἰς τὴν ἔκθεσιν τοῦ 1962.

Εἰς τὸ ἡμερολόγιον τοῦ Dörpfeld ἀναφέρεται, ὅτι εἰς τὸ ΒΔ. μέρος τοῦ λόφου ὑπῆρχεν ἀναλημματικὸς τοῖχος. Ἐπειδὴ ὅμως εἰς τοῦτο δὲν γίνεται κανεὶς λόγος διὰ τὴν ΒΑ. γωνίαν τοῦ λόφου, ὅπου εἶναι βέβαιον ἀπὸ τὰς φωτογραφίας καὶ ἀπὸ τὸ ἐν ἐκ τῶν σχεδίων τοῦ ἡμερολογίου του ὅτι ἔγινε τότε ἀνασκαφὴ, φαίνεται πιθανὸν ὅτι μᾶλλον τὴν ΒΑ. γωνίαν τοῦ λόφου περιγράφει ὁ Dörpfeld καὶ ὄχι τὴν ΒΔ. αὐτοῦ γωνίαν.

Ὅσον διὰ τὴν δυτικὴν καὶ τὴν νοτιαν παρυφὴν τοῦ λόφου οὐδὲν γνωρίζομεν. Ὅπως δὴποτε ἡ σημερινὴ πρὸς τὴν Ἀνάληψιν ὁδὸς θὰ κατέστρεψε τμήματα τοῦ περιβόλου, ὅπου ὑπῆρχον.

Διὰ τὴν μορφήν δὲ τοῦ περιβόλου δύνανται νὰ λεχθοῦν τὰ ἀκόλουθα, βάσει κυρίως τοῦ κατηρημένου τμήματος τῆς ΒΑ. γωνίας τοῦ ἱεροῦ: Ἦτο τοποθετημένος ἐντὸς χάνδακος, ἀνοιγμένου ἐντὸς τοῦ φυσικοῦ ἐδάφους τοῦ λόφου, ἐπὶ μᾶς ἢ δύο σειρῶν ἀκανόνιστων λίθων θεμελίου, οἱ ὁποῖοι μὲ τὴν σειρὰν τῶν ἐπάνου ἐπὶ στρώματος λατύπης, ἀποτελουμένης ἐκ τεμαχίων προερχομένων ἐκ τῆς κατεργασίας αὐτῶν τούτων τῶν λίθων τοῦ περιβόλου. Οἱ λίθοι δὲν εἶναι ὅλοι τῶν ἰδίων διαστάσεων (τινὲς ἔχουν διαστάσεις 0,57 x 0,63 x 0,60, ἢ 0,54 x 0,93 x 0,32 μ.), οἱ δὲ ἄρμοι τῶν δὲν ἦσαν κατακόρυφοι ἀλλ' ἐλαφρῶς λοξοί, δηλαδή αἱ ἐπιφάνειαι τῶν ἦσαν τραπε-

ζιόσχημοι. Πάντως αἱ στρώσεις φαίνονται νὰ εἶναι ἰσοῦψεις, ὁπότε τὸ σύστημα θὰ ἦτο τὸ λεγόμενον ἰσόδομον τραπεζιόσχημον, τὸ ὁποῖον ἐξ ἄλλων παραδειγμάτων (Βλ. Ὀρλάνδον, Ὑλικά δομῆς, Β' σ. 219-220) χρονολογεῖται εἰς τοὺς μεταξὺ τῶν ἐτῶν 425 καὶ 375 χρόνους. Ὅπως εἰς τὰς ἐκθέσεις τῶν προηγουμένων ἐτῶν ἐλέχθη, τὸν περίβολον τοῦ Μον Ρερος, ὅπως καὶ τὸν νεώτερον ναόν, ἐχρονολογήσαμεν εἰς τὰς ἀρχὰς τοῦ 4ου αἰῶνος. Οἱ λίθοι εἶναι εἰς τὴν πρόσωψιν εἰρασμένοι μὲ χονδρὸν ἐργαλεῖον, κατὰ δὲ τὴν ἄνω καὶ τὴν κάτω ἐπιφάνειάν των μὲ λεπτότερον ἐργαλεῖον. Εἰς ὀρισμένους διακρίνεται λεπτὴ ταινία ἀναθυρώσεως πρὸς τὴν ὄψιν. Αἱ πλάγια πλευραὶ κατὰ μὲν τὸ πρὸς τὴν ὄψιν τμήμα των εἶναι καλῶς εἰρασμένα, κατὰ τὸ ἐσωτερικὸν ὅμως εἶναι σχεδὸν ἀκατέργαστοι καὶ εἰς ἄλλους μὲν λίθους εἰσέχουν, εἰς ἄλλους δὲ ἐξέχουν. Ὅσον διὰ τὴν ὀπισθίαν αὐτῶν ὄψιν, εἰς τοὺς περισσοτέρους λίθους εἶναι ἐντελῶς ἀκατέργαστος. Τοῦ τοίχου τούτου εἰς τὴν ΒΑ. γωνίαν ἔχουν σωθῆ ἐξ ὁμοῦ. Ὅπισθεν τῶν λίθων τούτων ὑπῆρχε καὶ δευτέρα ἀμελεστέρα σειρὰ ἐκ μικροτέρων λίθων, ὡς ἐπὶ τὸ πλεῖστον πλακοειδῶν, καὶ ἄλλων ὀγκολίθων ὄχι καλῶς κατεργασμένων. Παρατηρεῖται τελεία ἔλλειψις συνδέσμων εἰς τὸν μνημειώδη αὐτὸν τοῖχον. Ἐπίσης εἰς ὀρισμένους λίθους, ὅπου εἶναι πιθανὸν νὰ ἀπεκόπησαν κατὰ τὴν κατεργασίαν αἱ ἀκμαί, ἔχουν γίνεῖ ἐντομαί, τὸ δὲ κενὸν ἔχει πληρωθῆ μὲ μικροὺς λίθους.

Συνεπεία σεισμοῦ τινος, ὅπως φαίνεται, ἀπέκλινε τὸ ἀνάλημα τοῦτο τῆς ΒΑ. γωνίας ἀπὸ τὴν κατακόρυφον καὶ μερικὸ ἀπὸ τοὺς λίθους ἐξετινάχθησαν εἰς κάποιαν ἀπόστασιν. Αἱ ὠθήσεις τῶν χωμάτων τοῦ λόφου ἀπετελείωσαν τὴν κατερείπωσίν του (Πί ν. 439 γ).

Εἶναι πιθανὸν ὅτι τὸ μνημειώδες τοῦτο ἀνάλημα ὑψοῦτο ἄλλοτε εἰς σημαντικὸν ὕψος. Διὰ τῆς ἐπιχώσεως τοῦ ὀπισθεν αὐτοῦ κενοῦ, εἰς τὰ τμήματα ἰδίως ἐκεῖνα, ὅπου τοῦτο δὲν ἠκολούθησε τὴν φυσικὴν κλίσιν τοῦ ἐδάφους, ἐπετεύχθη ἡ αὐξήσις τοῦ χώρου τοῦ ἱεροῦ. Ἡ ἐπίχωσις αὕτη ἀποτελεῖται ὡς ἐπὶ τὸ πλεῖστον ἀπὸ λατύπην κτρινωποῦ ψαμμοειδοῦς ἀβεστολίθου, ἀπαντῶσαν εἰς στρώσεις. Ἐντὸς αὐτῆς ὅμως εὐρέθησαν καὶ μεγάλα σχετικῶς θραύσματα λιθοπλίνθων (τοῦ παλαιοῦ ναοῦ, χρησιμοποιηθεισῶν εἰς τὸν νέον;) καθὼς καὶ πολλὰ μικρότερα ἐκ λεπτοτέρων τμημάτων τοῦ νέου ναοῦ, π.χ. σταγόνες, ὑποτραχήλια κιονοκράνων κλπ. ἐκ τοῦ αὐτοῦ ὕλικου, ἀρίστης διατηρήσεως, πρᾶγμα τὸ ὁποῖον σημαίνει ὅτι ποτὲ δὲν εἶχον ἐκτεθῆ εἰς τὸ ὑπαιθρον, δηλαδή ὅτι ἀπεκόπησαν ἐκ λάθους κατὰ τὴν κατε-

γασίαν τῶν μελῶν τοῦ ναοῦ. Ἐπίσης εἰς διάφορα σημεῖα, ἰδίως δὲ εἰς τὴν νότιον περιοχὴν τοῦ χώρου III, εὐρέθη ἐντὸς τῆς λατύπης καὶ εἰς περιορισμένην ποσότητα λατύπη λευκοῦ μαρμάρου σχετικῶς χονδροκόκκου. Εἰς τὴν νοτίαν ἐπίσης περιοχὴν εὐρέθησαν ἐντὸς τῶν ἀνωτέρω καὶ κεκαυμένα στρώματα περιέχοντα τεμάχια ἀγγείων καὶ ὀστᾶ ζώων, ὠρισμένα ἐκ τῶν ὁποίων ἔχουν κοπῆ μὲ τέμνον ὄργανον. (Παρατηρήσεις Ὑψηλοῦ κ. Μελέντη βλ. εἰς ἐκθεσιν Ἑρμῶνων). Αἱ διαπιστώσεις αὐταὶ δικαιολογοῦν τὴν ὑπόθεσιν ὅτι ταῦτα εἶναι κατάλοιπα θυσιῶν καὶ προέρχονται ἐκ καθαρισμοῦ τῆς περιοχῆς τοῦ βωμοῦ.

Τὸ σπουδαιότερον εὑρημα τοῦ ἔτους 1964 εἰς τὴν ἐπίχρῳσιν αὐτὴν τοῦ χώρου III ὅπῃ ῥξε τὸ θαυμάσιον πῆλινον γυναικεῖον προσωπεῖον τοῦ 480 - 470 π.Χ. (Πί ν. 439 δ).

Εἰς ὁλόκληρον τὴν περιοχὴν, ὅπως εἶναι γνωστὸν ἀπὸ τὰς ἐκθέσεις τῶν ἐτῶν 1962 καὶ 1963, ἔχει εὐρεθῆ μέγα πλῆθος ἀγελαιῶν καὶ ἡγεμόνων στρωτήρων καὶ καλυπτήρων τῆς κεραμώσεως τοῦ μεγάλου ἀρχαῖκου ναοῦ.

Ἐξωτερικῶς τοῦ ἀναλημματικοῦ περιβόλου τῶν χώρων III καὶ II καὶ πρὸς Β. αὐτοῦ, εὐρέθη τὸ 1964 πλακόστρωτος ἐπιφάνεια, πλάτους 1.20 μ., βαίνουσα παραλλήλως πρὸς τοῦτον. Αὕτη εἶναι πιθανῶς πρόχειρος ὁδὸς τῶν ἑλληνιστικῶν χρόνων, βαίνουσα παρὰ τὴν βάσιν τοῦ ἀναλήμματος καὶ ὀδηγοῦσα πιθανῶς ἀπὸ τὴν ὁμαλὴν ΒΔ. πρόσβασιν πρὸς τὸν ἄκρον IV (βλ. κατωτέρω). Παρὰ τὴν ὁδὸν αὐτὴν εὐρέθη τὸ 1964 τμῆμα μεγάλου κυκλικοῦ βᾶθρου ἐκ σκληροῦ ἀσβεστολίθου, μεγίστης ἄνω διαμέτρου 1.52 μ. περίπου, τὸ ὁποῖον σφᾶζει τμῆμα τοῦ κυματίου κατὰ τὴν περιφέρειαν καὶ ἀναθύρωσιν ἄνω, μᾶλλον βᾶθρον χαλκοῦ τρίποδος (βλ. ὅμοια παραδείγματα εἰς Guillon, Les trépieds du Ptoion, Bibl. des Éc. Fr. Ath. et Rome, Paris, 1943). Εἶναι πιθανώτατον ὅτι τοῦτο κατέπεσεν ἐκ τοῦ ἄνω χώρου τοῦ ἱεροῦ μετὰ τὴν κατακρήμνισιν τοῦ ἀναλημματικοῦ τοίχου.

Γ. ΔΟΝΤΑΣ

2. Ὁ ναὸς

Τὴν κορυφὴν τοῦ λόφου ἔστειφε μεγαλοπρεπῆς δωρικός ναός, τοῦ ὁποῖου τὰ ἴχνη εἶχον ἤδη ἐπισημανθῆ ὑπὸ τοῦ Dörpfeld, ἀλλὰ ἦσαν πλέον ἀθέατα, ὅταν ἐπανεῤρησαν αἱ ἀνασκαφαὶ τοῦ 1962, ὡς ἐπιχωσθέντα ὑπ' αὐτοῦ, κατὰ τὰ τέλη τῆς ἀνασκαφῆς του. Τὸ 1964, ἀφοῦ ἐξηκριβώθη διὰ τοῦ ἡμερολογίου τοῦ Dörpfeld καὶ τῶν παλαιῶν γερμανικῶν φωτογραφιῶν ἡ θέσις τοῦ ναοῦ, ἠρευνήθη ἡ ΝΔ. γωνία του, ὅπου ἐγένοντο τομαὶ διὰ τὰ δια-

κριβῶθῃ τὸ πλάτος καὶ τὸ μήκος τοῦ συνόλου. Ἦδη ἀπὸ τοῦ 1914 εἶχε διατυπωθῆ, τὸ δὲ 1964 ἐβεβαιώθη πλέον, ὅτι ὁ μέγας οὗτος ναὸς εἶχε καταστραφῆ ἐντελῶς καὶ μόνον ἡ κοίτη τῆς θεμελιώσεώς του ἐντὸς τοῦ μαλακοῦ βράχου, ὡς καὶ πλῆθος κατακερματισμένων τμημάτων τῆς λιθίνης ἀνωδομίας τοῦ κτηρίου ἔχουν σωθῆ. Ἡ μεγάλη αὐτὴ καταστροφὴ δύναται, ἐκ τῆς παρουσίας κεραμεικῆς τῶν νεωτέρων χρόνων, νὰ ἀποδοθῆ εἰς τοὺς ἐνετικούς χρόνους, πιθανώτατα δ' ἐπανελήφθη καὶ ἐδῶ ἢ καὶ ἄλλοθεν γνωστῆ ἱστορίας τῆς λεηλασίας παντὸς οἰκοδομησῖμου ὑλικοῦ διὰ τὴν κατασκευὴν τῶν μεγάλων ὀχυρωματικῶν ἔργων τῆς νεωτέρας πόλεως.

Ἡ αὐλαξ θεμελιώσεως εἶναι πλάτους 4.20 μ., δίδει δὲ ἐξωτερικῶς συνολικὰς διαστάσεις τοῦ ναοῦ, πλάτος 20.60 καὶ μήκος περίπου 46 μ., μολονὶ ἀκριβῆς μέτρησις τοῦ μήκους δὲν ἐπετεύχθη λόγῳ τοῦ περιορισμένου τῆς ἀνασκαφῆς.

Ἡ νοτιοδυτικὴ γωνία τοῦ κτηρίου εἶναι διαμορφωμένη εἰς πέντε βαθμιδωτὰς ἐπιφανείας (Πί ν. 439 ε). Γενικῶς ἀπῆρτετο εἰς τόσον μέγα κτήριο ἢ ἐνίσχυσις τῶν γωνιῶν, ἀλλ' ἡ ΝΔ. ἐχρειάσθη, ὡς φαίνεται, ἰδιαίτερον φροντίδα. Ἐκαστος ἀναβαθμὸς εἶναι ὕψους 0,30 μ. περίπου. Ἐπειδὴ δὲ εὐρέθησαν τεμάχια κυβολίθων, ὕψους 0,31 μ., φαίνεται ὅτι οὗτοι ἔστρωσαν τοὺς ἐν λόγῳ ἀναβαθμούς. Τὸ ὑλικὸν τῶν λίθων τῶν θεμελιῶν καὶ τῆς ἀνωδομίας εἶναι ὁ μαλακὸς κιτρινωπὸς ἀσβεστόλιθος.

Λατύπη τοῦ ὑλικοῦ αὐτοῦ εὐρέθη ἐπικεκολλημένη εἰς τὰς ἐπιφανείας τοῦ χάνδακος καὶ εἶναι πανομοιότυπος πρὸς τὴν εὐρεθεῖσαν εἰς μεγάλην ποσότητα ὀπισθεν τοῦ ἀναλήμματος τοῦ λόφου (χώρος III καὶ V). Ἡ ἐντὸς τοῦ χάνδακος λατύπη καὶ ἡ σχέσις αὐτῆς μὲ τὰ ὀλίγα δείγματα τῶν σωθέντων κυβολίθων τῶν θεμελιῶν δεικνύει ὅτι οὗτοι εἶχον τοποθετηθῆ ἐπὶ στρώσεως λατύπης, τὰ δὲ κενὰ συμπληρωθῆ καὶ πάλιν διὰ λατύπης. Τὸ πλάτος τῶν 4.20 μ. δεικνύει ὅτι εἰς τὴν ἔκτασιν αὐτὴν ἀντιστοιχοῦν τὸ κρηπίδωμα καὶ ἡ περίστασις. Οἱ ἐσωτερικοὶ τοῖχοι τοῦ καθ' αὐτὸ ναοῦ, ὡς ἐλαφρότεροι, θὰ εἶχον ἄλλας θεμελιώσεις ὑψηλότερον, τῶν ὁποίων δὲν εὐρέθησαν πέρυσιν ἴχνη ἐπὶ τοῦ βράχου.

Ἐκ τῶν λίθων τοῦ ναοῦ ἔχομεν ὀλίγα τεμάχια, κατ' ἀκολουθίαν, μέχρι στιγμῆς, κάθε ἀναπαράστασις εἶναι ἀβεβαία:

I. Ἐν τεμάχιον, διαστάσεων 0,475 x 0,40 x 0,31 μ. προερχόμενον πιθανῶς ἐκ *κυβολίθων* τῶν τοίχων τοῦ ναοῦ καὶ σφᾶζον εἰς τὸ ἐν πλάγιον καλῶς εἰργασμένην ἀναθύρωσιν.

II. Μέγα πλῆθος θραυσμάτων ἐκ τῶν *σπονδῶν*.

λων της περιστάσεως, ἐξ ὧν ἐν μόνον σώζει σημαντικά τμήματα τῶν ραβδώσεων, χορδῆς 0,20² (βέλος 0,02³), θά ἀνήκε εἰς σπόνδυλον, διαμέτρου 1.30 μ. (μὲ 20 ραβδώσεις). Ἡ θέσις του εἰς τὸ ὕψος τοῦ κίονος εἶναι ἄγνωστος καὶ κατὰ συνέπειαν δὲν γνωρίζομεν πόση ἦτο ἡ κάτω διάμετρος τοῦ κίονος, οὔτε δυνάμεθα νὰ ὑπολογίσωμεν καὶ τὸ ὕψος αὐτοῦ. Χαρακτηριστικὸν εἶναι ὅτι αἱ ἐπιφάνειαι ἐπαφῆς τῶν σπονδύλων δὲν εἶχον ἀναθῦρωσιν, ἀλλ' ἀπλῶς καλῶς λειασμένην ἐπιφάνειαν. Δὲν ἐσώθη ὁ συνήθης ὀρθογώνιος τόρμος εἰς τὸ μέσον διὰ τὴν γόμφωσιν τῶν σπονδύλων. Ὁ μαλακὸς πωρόλιθος ἔχει ὑποστῆ μεγάλην φθορὰν ἐκ τῶν ὑδάτων τῆς βροχῆς, πρᾶγμα τὸ ὅποιον μαρτυρεῖ ὅτι ὁ ναὸς ἦτο ἐν χρήσει ἐπὶ μακρὸν χρονικὸν διάστημα. Διὰ τὰς διαστάσεις του αὐτὰς ὁ ναὸς δύναται νὰ παραβληθῆ πρὸς τὸν περὶ τοῦ σύγχρονον τρίτον ναὸν τοῦ Ἰσμηνίου Ἀπόλλωνος εἰς τὰς Θήβας (ΑΔ 1917, σ. 42), ἐξωτερ. διαστάσεων 22.85 x 46.25 μ., ὅπου οἱ σπόνδυλοι εἶναι διαμ. 1.314 - 1.60 καὶ ἡ ράβδος αἶνω χορδῆς 0,205 - 0,21 καὶ βέλους 0,021 μ.

Ἴσως εἰς τὸν ἀνώτατον σπόνδυλον (πρβλ. Korkyga I, σ. 31, εἰκ. 13) καὶ ὄχι εἰς ὑποτραχήλια ἀνήκουν τὰ δύο μικρὰ θραύσματα ἐκ τοῦ αὐτοῦ ὕλικου, τὰ ὅποια εὐρέθησαν τὸ 1962 ἐντὸς τῆς ἐπιχώσεως τοῦ χώρου III (MR 92 καὶ 93, ΑΔ 18 (1963): Χρονικά, σ. 172).

III. Τῶν *κιονοκρανῶν* οὐδὲν τμήμα εὑρομεν, οὔτε τὰ σημειούμενα ὑπὸ τοῦ Dörfeld (ἐβδομάς ἐργασίαν 27.4-3.5.1914), ὁ ὅποιος ἀρχικῶς τὰ ἀπέδιδεν εἰς τὸν 5ον, ἀργότερον ὅμως εἰς τὸν 4ον π.Χ. αἰ.

IV. Ἐκ τοῦ *ἐπιστυλίου* δὲν σώζεται ἄλλο τμήμα πλὴν θραυσμάτων τοῦ κανόνος μετὰ σταγόνων. Ὁρισμένα ἐξ αὐτῶν, εὐρεθέντα ἐντὸς τῶν ἐπιχώσεων τοῦ χώρου III, εἶναι ὄχι μόνον εἰς ἀρίστην κατάστασιν ἀλλὰ καὶ ἡμίεργα, ἐνῶ αἱ σταγόνες αἱ εὐρεθεῖσαι εἰς τὸν χρόνον τοῦ ναοῦ, ἐπὶ μακρὸν ἐκτεθεῖσαι εἰς τὸ ὑπαιθρον, ἔχουν ὑποστῆ μεγάλας φθορὰς ἐκ τῶν ὑδάτων τῆς βροχῆς. Κατὰ συνέπειαν τὰ τεμάχια αὐτὰ τοῦ χώρου III ἀπερρίφθησαν κατὰ τὴν κατεργασίαν ἀκόμη τῶν μελῶν τοῦ ναοῦ. Ἡ διάμετρος τῶν σταγόνων αὐτῶν εἶναι 0,062 μ. προδίδουσα τὸ μέγεθος τοῦ κτηρίου (εἰς τὴν ἐκθεσιν τοῦ 1962 αἱ εὐρεθεῖσαι εἰς τὰς ἐπιχώσεις τοῦ χώρου III ἀπεδόθησαν εἰς τὸν ἀρχαιότερον ναόν, ἀλλὰ τὰ νέα στοιχεῖα πείθουν ὅτι αὐταὶ ἀνήκουν εἰς τὸν νέον ναόν).

V. Τοῦ *διαζώματος* εὐρέθη πέρυσιν μικρὸν θραῦσμα τριγύφου, τὸ ὅποιον δίδει συνολικὸν πλάτος περίπου 0,60 μ. ὑπενθυμίζον τὸ πλάτος τῶν τριγύφων τοῦ ναοῦ τῆς Ἀρτεμίδος. Μετόπισι οὐδὲν θραῦσμα ἀνεγνωρίσθη.

VI. Ὁ ναὸς ἔφερεν ἄνωθεν τοῦ διαζώματος *γείσον*, ἐκ τοῦ ὁποίου ἐσώθησαν μόνον σταγόνες τῶν προμόχθων (διαμ. 0,062 μ.). Μέγα πλῆθος τῶν πολὺ ἐφθαρμένων αὐτῶν σταγόνων εὐρέθη εἰς τὸν χρόνον τοῦ ναοῦ. Ἐκ τοῦ χώρου αὐτοῦ προέρχονται καὶ αἱ δέκα σταγόνες, αἱ συλλεγεῖσαι πρὸ ἐτῶν ὑπὸ τοῦ ἄλλοτε Ἐφόρου Κερκύρας κ. Καλλιπολίτη.

VII. Πιθανῶς ὡς *στέψις τοῦ γείσου* ἢ ἀνεξάρτητον μέλος ὑπῆρχε τὸ μέγα δωρικὸν κυμάτιον (Hawk's beak), ἐκ τοῦ αὐτοῦ ὡς τὰ ἄλλα μέλη ὕλικου ἐνίστε ὅμως ροδίζοντος, τοῦ ὁποίου ἐσώθησαν πολλὰ τεμάχια. Δύο ἡμίεργα εὐρέθησαν ἐντὸς τῶν ἐπιχώσεων τοῦ χώρου III (MR 95 καὶ 98. Βλ. ΑΔ 18 (1963): Χρονικά, σ. 173) καὶ πολλὰ τελειωμένα εἰς τὸν χρόνον τοῦ ναοῦ καὶ ἐντὸς τῶν μεταγενεστέρων ἐπιχώσεων τοῦ χώρου IV. Τὸ βαρὺ τοῦτο κυμάτιον, μὴ ἀπαντῶν εἰς τὴν κυρίως Ἑλλάδα, ἐνθυμίζει ἰταλιωτικὰς ἀρχιτεκτονικὰς μορφὰς (βλ. Shoe, Profiles of Western Greek Mouldings σ. 35 κ.έ.). Πάντως εἰς ἀττικὴν ἔμπνευσιν ὀφείλονται ἰταλιωτικαὶ ἀρχιτεκτονικαὶ μορφαί, ὅπως ἐν Shoe, πίν. V, 4 ὅπου ἐντάσσεται καὶ τὸ ἐκ τοῦ «Ἡραίου» παράδειγμα.

VIII. Ὁ πάρινος οὔτος ναὸς ἔφερεν ἄνω μαρμαρινὴν στέγην ἐκ μεγάλων *στρωτήρων* καὶ *καλυπτῆρων* κορινθιακοῦ τύπου ἐκ λευκοῦ νησιωτικοῦ μαρμάρου. Τὸ πλάτος τῶν καλυπτῆρων εἶναι 0,24 μ. καὶ τὸ μήκος ἄγνωστον, τῶν δὲ στρωτήρων τὸ πλάτος πιθανῶς 0,70 μ. (ὅσον καὶ τῶν ἀρκραίων στρωτήρων - σιμῶν) καὶ τὸ μήκος ὀλίγον μεγαλύτερον.

Εἰς τὸ κάτω μέρος τῆς μιᾶς στενῆς πλευρᾶς ἐκάστου στρωτήρος ὑπάρχει ὑποδοχή, πλάτ. 0,12 μ., ἐντὸς τῆς ὁποίας ἐγομφοῦτο ὁ ὑποκειμενος στρωτήρ. Εὐρέθησαν πολλὰ θραύσματα τῆς κεραμώσεως αὐτῆς, ὅλα ἔχοντα τὸ χαρακτηριστικὸν ὅτι τὸ μάρμαρόν των ἔχει ἀσβεστοποιηθῆ ἐκ πυρκαϊᾶς.

Εἰς τὸν χρόνον IV εὐρέθησαν τὸ 1963 καὶ τὸ 1964 ἐντὸς μεταγενεστέρου (μεσαιωνικοῦ;) στρώματος τεμάχια ἐκ τῆς ἀνωδομίας τοῦ ναοῦ. Μεταξὺ αὐτῶν ἦσαν καὶ τεμάχια λεοντοκεφαλῶν - ὕδρορροῶν, τὰ ὅποια ἀνήκον εἰς τὴν σίμην τοῦ ναοῦ. Μὲ αὐτὰ ὅμως πάλιν τὰ τεμάχια εἶναι πανομοιότυποι αἱ μαρμάρηνοι σίμαι, αἱ ὁποῖαι εἶναι σήμερον κατὰ τὸ πλεῖστον ἀκόμη ἐντειχισμένοι εἰς τὴν Βασιλικὴν τῆς Παλαιοπόλεως, ἄρα καὶ αὐταὶ προέρχονται ἀπὸ τὸν ἴδιον ναὸν τοῦ Mon Repos¹.

1. Ἡ σίμη αὐτὴ τοῦ ναοῦ ἀποτελεῖ τὸ ἀντικείμενον ἰδιαίτερας μελέτης, ἢ ὅποια θὰ ἐκδοθῆ προσεχῶς.

Ἡ εἰς τὰς ἐπιχώσεις εὐρεθεῖσα λατόπη εἶναι ἐκ τοῦ αὐτοῦ μαρμάρου μὲ τὴν κεράμωσιν τοῦ ναοῦ καὶ προέρχεται ἀπὸ τὴν κατεργασίαν τῶν μερῶν τούτου.

Ἐκ τοῦ αὐτοῦ, τέλος, μαρμάρου, ὅπως αἱ κέραμοι καὶ αἱ σίμαι, εἶναι καὶ ὀλίγα τεμάχια γλυπτῶν ἀνήκοντα εἰς ἀνθρωπίνην μορφήν καὶ ἵππους. Ἡ εἰς αὐτὰ παρατηρουμένη διάβρωσις ἐκ τῆς βροχῆς ὑποδηλοῖ ὅτι ἔχουν παραμείνει ἐπὶ μακρὸν ἐκτεθειμένα εἰς τὸ ὑπαιθρον, εἶναι ἄρα πιθανὸν ὅτι προέρχονται ἀπὸ μαρμάρου ἀκρωτήρια, τὰ ὁποῖα διεκόςμουν τὰ ἄκρα καὶ τὸ κέντρον τῆς στέγης. Ὁ Dörpfeld εἰς τὸ ἡμερολόγιόν του ἀναφέρει ὅτι εἶχεν εὑρεῖ ἄρκετὰ τοιαῦτα θραύσματα, τὰ ὁποῖα ὁμως δὲν ὑπάρχουν εἰς τὰς ἀποθήκας τοῦ Μουσείου Κερκύρας.

Ὁ αὐτὸς πῶρινος ναὸς μὲ τὴν μαρμαρίνην στέγην ἀνήκει εἰς τοὺς χρόνους περὶ τὰ τέλη τοῦ 5ου αἰῶνος π.Χ., ὅπως ἀποδεικνύεται πρὸ πάντων ἀπὸ τὸν τύπον τῶν λεοντοκεφαλῶν, ἀλλὰ καὶ ἀπὸ τὸ (ἀττικῆς ἐμπνεύσεως) κυμάτιον τῆς σίμης, καὶ τὰς ἄλλας ἀρχιτεκτονικὰς λεπτομερείας.

Ἡ ἐπιβλητικὴ πάλιν ἀρχαϊκὴ πηλίνη κεράμωσις, τῆς ὁποίας πολλὰ τεμάχια εὐρέθησαν ἐρριμμένα ἐντὸς τῶν ἐπιχώσεων ὅπισθεν τοῦ ἀναλήμματος τοῦ 400 π.Χ., ἀνήκει εἰς ναὸν τοῦ τέλους τοῦ 7ου π.Χ. αἰῶνος. Ἡ θέσις τοῦ ἀρχαϊκοῦ ἐκείνου ναοῦ δὲν εὐρέθη καὶ δὲν φαίνεται ὅτι εἶχε σχέσιν μὲ τὴν θέσιν τοῦ νεωτέρου. Εἶναι πιθανὸν ὅτι οἱ κυβόλιθοί του ἔτυχον νέας κατεργασίας μετὰ τὴν καταστροφὴν του κατὰ τὴν οἰκοδόμησιν τοῦ νεωτέρου ναοῦ (τεμάχια εὐρεθέντα εἰς τὸν χώρον III εἰς τὴν ἐπιχώσιν ὅπισθεν τοῦ ἀναλήμματος). Τοιαύτη νεώτερά κατεργασία παρετηρήθη καὶ εἰς ἄλλα ἀρχαϊκὰ ἢ πρῶϊμα κλασσικὰ ἀρχιτεκτονικὰ μέλη, τῶν ὁποίων ἡ ἀρχικὴ θέσις παραμένει ἄγνωστος, ὅπως π.χ. τὸν ἐγχάρακτον ρόδακα MR 89 τῆς ἀνασκαφῆς τοῦ 1962 (ΑΔ 18 (1963): Χρονικά, Πίν. 203 γ) ἕνα ὄραϊον ἀστράγαλον, ὁ ὁποῖος εὐρέθη πέρυσιν εἰς τὰ ἐπιφανειακὰ χῶματα τοῦ χώρου IV (Πί ν. 439 ε) κλπ.

Ἡ λατόπη συνδέει χρονικῶς τὸν νεώτερον ναὸν μὲ τὸ ἀνάλημμα εἰς τοὺς περὶ τὰ 400 χρόνους.

Τόσον αἱ πρῶται ἔρευναι (1914) ὅσον καὶ αἱ νεώτεραι (1962-1964) δὲν ἀπέληξαν εἰς τὴν ἀνεύρεσιν τοῦ βωμοῦ, ἡ ἀναμενομένη πάντως θέσις του εἶναι πρὸς Α. τοῦ ναοῦ. Εἶναι πιθανὸν ὅτι ἡ ὄλη προέκτασις τῆς ΒΑ. γωνίας τοῦ ἀναλήμματος εἶναι σχετικὴ μὲ τὴν θέσιν τοῦ βωμοῦ, ἀλλ' ἡ μεγάλη διάβρωσις, τὴν ὁποίαν ἔχει ὑποστῆ ἐκεῖ ὁ βράχος, φαίνεται ὅτι ὑπῆρξεν αἰτία τῆς καταστροφῆς τῶν ἰχνῶν τῶν ἐλαφρῶν

θεμελιώσεων τοῦ βωμοῦ. Αἱ εἰς τὰς ἐπιχώσεις τοῦ χώρου III ἀνευρεθεῖσαι στρώσεις μὲ κεκαυμένα χῶματα, ἄνθρακας, κεκαυμένα ἀγγεῖα καὶ ὀστᾶ πιθανῶς σχετίζονται μὲ τὸν βωμόν.

Ἀπὸ τοὺς ναῖσκους καὶ τὰ ἄλλα κτίσματα, τῶν ὁποίων ἡ ὑπαρξὶς ὑπετέθη ἐκ τῶν εὐρεθέντων τὸ 1963 πηλίνων τμημάτων τῆς στέγης, δὲν εὐρέθησαν καὶ πάλιν ἰχνη τῶν θεμελιῶν, εὐρέθησαν ὁμως μερικὰ νέα τεμάχια τῶν κεραμώσεων τῶν.

II. ΚΑΛΙΓΙΑΣ

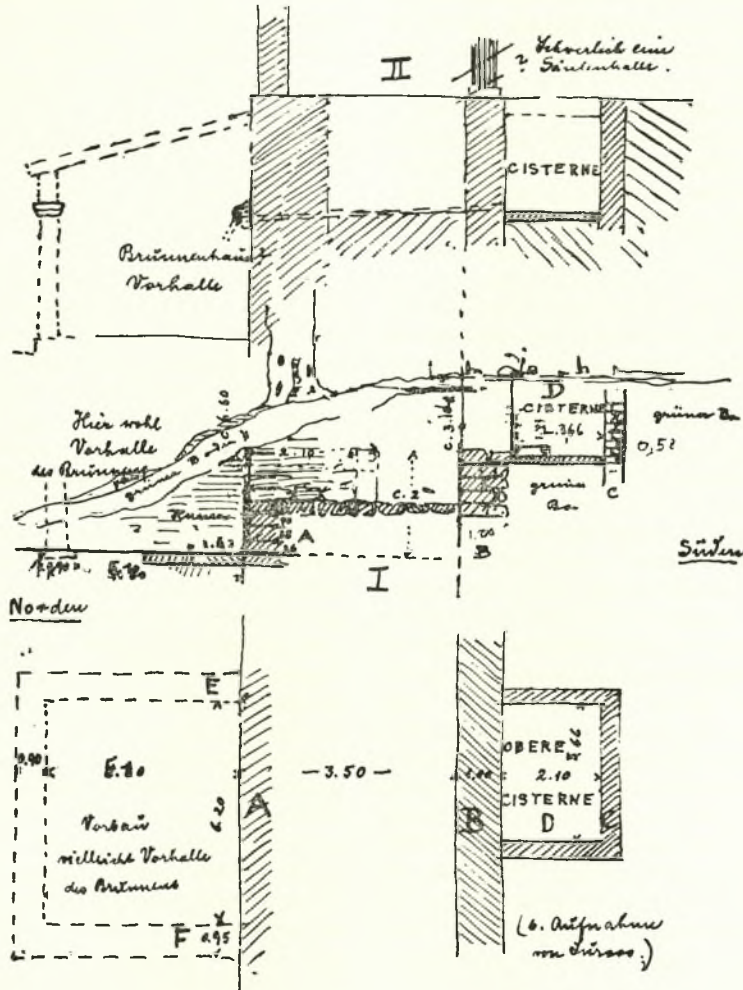
3. Τὰ κτίσματα τοῦ χώρου I (κατὰ Dörpfeld «Κρήνη»)

«Κρήνην» εἶχε βαπτίσει ὁ Dörpfeld τὰ κτηριακὰ λείψανα τοῦ χώρου I, διὰ τὰ ὁποῖα ἔγινε λόγος καὶ εἰς τὴν ἔκθεσιν τοῦ 1962. Εἰς τὸ ἡμερολόγιόν του μάλιστα παρενεβάλλετο καὶ σχέδιον, ὅπου οὗτος ἀπεπειρᾶτο καὶ ἀναπαράστασιν τῆς ἀρχικῆς μορφῆς τῆς «κρήνης» (Σχ.έδ. 2). Κατὰ τὴν γνώμην μας ἡ ἔρμηνεία καὶ ἡ ἀναπαράστασις εἶναι ἐσφαλμένα, ὡς βασιθεῖσαι εἰς τὴν ὄρθην σύνδεσιν τῶν ἀρχαίων πρὸς τὴν ἀτραπὸν τοίχων μὲ τὴν πρὸς νότον ἦτοι πρὸς τὴν πλαγιάν τοῦ λόφου ὕδαταποθήκην, ἐκ τῆς ὁποίας ἐπῆλθε σύγχυσις. Ἐπιβάλλεται λοιπὸν ἡ ἐπανεξέτασις τοῦ ὄλου θέματος: Πρὸς Β. ὑπάρχουν δύο παράλληλοι ἀρχαῖοι τοῖχοι. Ἐξ αὐτῶν ὁ βορειότερος ἀποτελεῖται ἀπὸ λιθοπλίνθους ἐκ σκληροῦ ἀββεστολιθικοῦ ὕλικου τύπου Σινιῶν Κερκύρας. Ἀπὸ τὸν τοῖχον αὐτὸν ἐξετείνοντο πρὸς Β. δύο κάθετοι τοῖχοι, τῶν ὁποίων σήμερον δὲν ἔχει ἀπομείνει τίποτε, μόνον αἱ κοῖται τῶν ὑπάρχοντων (πλάτους 1.50 μ.) καὶ τὰ ἐπὶ τοῦ κυρίου τοίχου σημεῖα ἐπαφῆς τῶν μὲ αὐτόν, ἰδίως εἰς τὴν εὐθυνηρίαν. Εἶναι ἄγνωστον ἐὰν τὸ κτίσμα τοῦτο ἐκλείετο πρὸς Β. εἰς ἀπόστασιν 5.10 μ., ὅπως σημειῶναι εἰς τὸ σχέδιόν του ὁ Dörpfeld. Ὁ χώρος, ὁ ὁποῖος σχηματίζεται ἀπὸ τὸν σφῆζόμενον τοῖχον καὶ τοὺς δύο καθέτους ἐξαφανισθέντας τοίχους, μήκους 5.35 (κατὰ Dörpfeld μήκους 6.20 μ.) καὶ βάθους 5.10 μ., κατὰ Dörpfeld, εἶναι ἀκόμη ἐπεστρωμένος μὲ περίπου τετραγώνους πλάκας (πλευρᾶς ἐνὸς περίπου μέτρου) ἐκ μαλακοῦ εὐθρύπτου ψαμμολίθου.

Τὸν χώρον αὐτὸν ὁ Dörpfeld συνέδεε μὲ τὴν ὀλίγον νοτιώτερον καὶ ὕψηλότερον ἐπὶ τοῦ λόφου κειμένην ὕδαταποθήκην καὶ ἐθεώρει τὸ σύνολον ὡς κρήνην. Τὸν ἀνωτέρω περιγραφέντα χώρον ἐθεώρησεν ἀρχικῶς ὡς «κάτω ὕδαταποθήκην». Κατόπιν ὁμως ὑπέθεσεν ὡς πρόστασιν, εἰς τὴν βορείαν, μὴ σωθεῖσαν πλευράν, τῆς ὁποίας

έτοποθέτει μικρούς κίονας (πιθανώς δὲ καὶ εἰς τὰ πλάγια) καὶ συνεπλήρωνεν εἰς τὸν ὀπίσθιον, τὸν σήμερον σφρζόμενον τοῖχον, λεοντοκεφαλᾶς-ὕδρορροῶς, διὰ τῶν ὁποίων ἐχύνετο τὸ ὕδωρ ἀπὸ τὸν « ἄνω » εἰς τὸν κάτω χῶρον. Ἄλλ' ἢ ἄνω ὕδα-

χαῖος, ἀλλ' ἢ σχέσις τοῦ μετὸ βόρειον κτίσμα εἶναι ἀσαφής. Ἐπ' αὐτοῦ, ὅπως καὶ ἐπὶ τοῦ τοίχου τοῦ βορείου κτίσματος καὶ ἐπὶ τοῦ μεταξὺ αὐτῶν χῶρου, κατασκευάσθη εἰς μεταγενεστέραν ἐποχὴν (ὕστεροελληνιστικὴν;) ἐντελῶς πρό-



Σχέδ. 2. Σχέδια τοῦ Dörffeld ἀναφερόμενα εἰς τὰ κτίσματα τοῦ χῶρου I

ταποθήκη εἶναι ἐκτισμένη διὰ μικρῶν λίθων « κολυμβητῶν » ἐντὸς ἀσβεστοκονίας καὶ εἶναι σαφῶς μεταγενεστέρα, ἴσως μάλιστα καὶ νεωτέρων χρόνων, ἂν κρίνη κανεῖς ἀπὸ τοὺς σωλήνας μετὰ δαλάδη ἀλοιφὴν εἰς τὸ ἔσωτερικόν, οἱ ὁποῖοι εὐρέθησαν παρ' αὐτὴν κατὰ τὴν ἀνασκαφὴν τοῦ 1962. Καταρρεῖ λοιπὸν τὸ πρῶτον στήριγμα διὰ τὴν ἐρμηνείαν τοῦ Dörffeld.

Ὁ μεταξὺ αὐτῆς τῆς ἄνω ὕδαταποθήκης καὶ τοῦ βορείου κτίσματος τοῖχος εἶναι ἀσφαλῶς ἀρ-

χειρός τοίχος, ἐκ διαφόρων παλαιωτέρων ἀρχιτεκτονικῶν μελῶν, σπονδύλων καὶ κιονοκράνων διαφόρων μεγεθῶν καὶ ἐποχῶν κλπ.

Κατὰ τὴν γερμανικὴν ἀνασκαφὴν τοῦ 1914 τὸ μεσαῖον τμῆμα τοῦ προχείρου τούτου κατασκευάσματος, τοῦ ὁποίου εἶναι γνωστός ὁ προορισμός, διελύθη, ἐκτὸς ἀπὸ τὸ κάτω ἀρχαῖον μέρος καὶ ἐξήχθησαν ἐξ αὐτοῦ τὰ προαναφερθέντα παλαιὰ ὕλικά. Τὰ πλάγια δὲν ἐθίγησαν τότε, διότι δὲν εἶχεν ἐπεκταθῆ εἰς αὐτὰ ἡ ἀνασκαφή, δι' αὐτὸ

δὲ παραμένουν ταῦτα σήμερον πυργοειδῶς ἀνωφύμενα ἑκατέρωθεν τοῦ χαμηλοτέρου κεντρικοῦ τμήματος τῶν ἑρείπιων (βλ. ΑΔ 18 (1963): Χρονικά, σ. 161). Ἐπὶ τὰ ἀρχιτεκτονικὰ ἐκεῖνα μέλη μερικὰ εἶχον μεταφερθῆ ἤδη τότε εἰς τὸ Μουσεῖον, ὅπως π.χ. τὸ ἐπίκρανον Κογκυρα I, πίν. 20 β καὶ εἰκ. 69, σ. 88-89 καὶ τὰ κιονόκρανα πίν. 21 β καὶ ἄλλα τινὰ, τὸ μεγαλύτερον ὅμως μέρος παρέμεινε ἐπὶ τόπου. Ἐξ αὐτῶν πάλιν σημαντικὸς ἀριθμὸς ἀπωλέσθη δυστυχῶς εἰς τὸ διαρρεῦσαν διάστημα ὑπὸ ἀγνώστους ἀκόμη συνθήκας. Τὰ διασωθέντα εἶναι αὐτὰ τὰ ὁποῖα ἀναφέρω εἰς τὴν ἔκθεσιν τοῦ 1962 καὶ τὰ ὁποῖα, ἐκτός ἀπὸ μερικῶς μεταγενεστέρους μονολίθους κίονας, μετεφέρθησαν τὸ 1964 εἰς τὸ Μουσεῖον.

Ὁ βόρειος ἀρχαῖος τοῖχος, ὁ ὁποῖος εἶναι καὶ ὁ ὀπίσθιος τῆς ὑπὸ τοῦ Dörfeld ἀρχικῶς κληθείσης « κάτω ὕδαταποθήκης », εἶχεν ἀποκλίνει λόγῳ τῶν ὠθήσεων τῶν ὀπισθεν χωμάτων ἀπὸ τὴν κατακόρυφον καὶ εἰς ἕκ τῶν λίθων τῆς ἄνω σειρᾶς εἶχεν ἤδη καταπέσει, ὅταν ἐπληρώθη ἐκεῖ αἱ ἀνασκαφαὶ τὸ 1962 (Πί ν. 440 α-β). Τὸ 1964 ἐπανεφέρθη οὗτος εἰς τὴν ἀρχικὴν του θέσιν μετὰ τὴν βοήθειαν τοῦ γλύπτου κ. Γκιόκα καὶ ἔγινεν εἰς τὴν ἄνω ἐπιφανείαν του μικρὰ στερεωτικὴ ἐργασία.

Ὁ σκοπὸς τοῦ βορείου τούτου κτίσματος εἶναι σήμερον ἀγνωστος, πάντως πρέπει νὰ ἀποκλεισθῶν αἱ ὑποθέσεις τοῦ Dörfeld, διότι οὔτε ὁ τοῖχος σφῆζει ἴχνη διαβρώσεως ἀπὸ τὰ δῆθεν ἐκ τῶν ἄνω ἐρχόμενα ὕδατα, οὔτε ὑπάρχουν εἰς τὸν πρὸ αὐτοῦ χώρον ἴχνη παρουσίας ἄλλοτε δεξαμενῆς ἀντλήσεως ὕδατος, οὔτε ἡ ἐκ μαλακώτου ψαμμολίθου πλακόστρωσις τοῦ ὄλου χώρου θὰ ἀντεῖχεν εἰς τὴν ἐκ τοῦ διαχωμένου ἔστω ὕδατος φθοράν. Ὅπως δὲποτε ὁ χώρος ἦτο εἰς τὴν ἀρχαιότητα ἐστεγασμένος, ὅπως ἀκριβῶς ἀποδεικνύεται ἀπὸ τὸ ἐκ μαλακοῦ ψαμμολίθου δάπεδον. Τὸ γεγονός αὐτὸ ἐν συνδυασμῷ καὶ μετὰ τὴν παρουσίαν φρέατος ἀμέσως ἔξωθεν αὐτοῦ εἰς τὸ δυτικόν, ἴσως νὰ ἐπιτρέπη τὴν ὑπόθεσιν ὅτι ἦτο ἀναπαυτήριον τῶν προσκυνητῶν, οἱ ὁποῖοι ἀνήρχοντο ἀπὸ τὴν κάτω πόλιν μεταβαίνοντες εἰς τὸ Ἱερόν. Διὰ τὴν χρονολόγησιν τοῦ κτίσματος βασιζόμεθα κατ' ἀνάγκην εἰς τὸν μόνον διασωθέντα τοῖχον. Ἡ χρῆσις τοῦ σκληροῦ ἀσβεστολίθου καὶ ἡ ἐν γένει ποιότης τῆς ἐργασίας ἐπιτρέπου τὴν χρονολόγησιν του εἰς τὴν ἑλληνιστικὴν περιόδον.

4. Τὸ κτήριον Β τοῦ χώρου IV

Τὸ 1964 συνεχίσθη καὶ εἰς τὸν χώρον IV κατὰ τὴν ἀνατολικὴν πλαγίαν τοῦ λόφου κάτωθεν τοῦ ἀναλήμματος ἢ ἀνασκαφικῆ ἐρευνα τοῦ κτίσμα-

τος Β, τὸ ὁποῖον ἀνεσκάφη καὶ τὸ 1963. Μικρὸν τμήμα τοῦ δυτικοῦ τοίχου του εἶχεν ἀποκαλυφθῆ ἤδη τὸ 1914 ἀπὸ τὸν Dörfeld. Εἶναι ὁ εἰς ἀπὸ τοὺς δύο « dünnere Mauern », τοὺς ὁποῖους οὗτος ἀναφέρει εἰς τὴν ἔκθεσιν τῶν ἐργασιῶν τῆς τελευταίας ἑβδομάδος τῆς ἀνασκαφῆς (4-10 Μαΐου). Μετὰ τὰς ἀνασκαφὰς τῶν ἐτῶν 1963 καὶ 1964 ἤλθον εἰς φῶς τρεῖς τοῖχοι τοῦ κτίσματος τούτου, ἐκ τῶν ὁποίων εἰς δυτικὸς βαίων παραλλήλως πρὸς τὸν λόφον, εἰς βόρειος βαίων πρὸς ἀνατολὰς ἐπὶ μήκους 15 μ. ὄπου διακόπτεται ἀπὸ δύο προεξέχουσας πλάκας καὶ τρίτος ἐκκινῶν ἀπὸ τὸν δυτικὸν τοῖχον εἰς ἀπόστασιν 6.80 μ. ἀπὸ τὴν ΒΔ. γωνίαν καὶ παρουσιάζων κατὰ φλιον θύρας, πλάτους 1.10 μ.

Τοῦ δυτικοῦ τοίχου ἡ ἀνατολικὴ ὄψις εἶναι ἐπενδεδυμένη μετὰ ὀρθίας κεραμίδας στέγης, ὅπως ἦτο καὶ ἡ ἐξωτερικὴ ὄψις τοῦ δυτικοῦ τοίχου τοῦ κτίσματος Α τοῦ χώρου III, πιθανῶς διὰ τὴν ἀπομόνωσιν ἐκ τῆς ὑγρασίας. Ἐν ὄντως εἶναι αὐτὸς ὁ λόγος, ὁ δὲ αὐτοῦ ὀριζόμενος χώρος θὰ ἦτο ὑπαίθριος.

Αἱ δύο πλάκες, αἱ ὁποῖαι διακόπτουν τὸν βόρειον τοῖχον εἰς τὸ ἀνατολικὸν ἄκρον τῆς ἀνασκαφῆς, ἀποτελοῦν πιθανῶς τμήματα ἐνὸς κατωφλίου εἰσόδου, τὸ ὁποῖον θὰ ἦτο ἄλλοτε μεγαλύτερον. Εἰς τὴν εἰσοδὸν αὐτὴν φαίνεται πιθανόν ὅτι ἠδῆ γούν ἀφ' ἐνὸς μὲν ὁ ἑλληνιστικὸς δρόμος, ὁ ὁποῖος εἶδομεν ὅτι ἔβαινε παραλλήλως πρὸς τὸ βόρειον σκέλος τοῦ ἀναλημματικοῦ περιβόλου τοῦ Ἱεροῦ, καὶ ἀφ' ἑτέρου μίαν ὁδὸν ἀνερχομένη ἀπὸ τὴν θάλασσαν.

Ὁ βόρειος τοῖχος (Πί ν. 440 γ) ἔχει τὴν ὄψιν πρὸς Β. καὶ ἀποτελεῖται ἀπὸ μεγάλας πλακοειδεῖς λιθοπλίνθους σκληροῦ λευκοῦ ἀσβεστολίθου, τύπου Σινιῶν. Ὁ ὀπισθεν αὐτοῦ νότιος χώρος εὑρίσκεται εἰς ὑψηλότερον ἐπίπεδον.

Ἐν ἐπίμηνες, κτιστὸν κατασκευάσμα, τὸ ὁποῖον ἐφάπτεται τῆς ἐξωτερικῆς πλευρᾶς του καὶ εἶχεν ἐν μέρει ἀνασκαφῆ τὸ 1963, ἀπεκαλύφθη τὸ 1964 ἐξ ὀλοκλήρου καὶ εὑρέθη ἔχον μήκος 5.20 καὶ πλάτος 1 μ. (Πί ν. 440 δ). Εἶναι ἀμελῶς κατεσκευασμένον ἐκ λίθων διαφόρων μεγεθῶν καὶ δὲν ἔχει ὀργανικὴν σχέσιν μετὰ τὸν ὀπισθεν βόρειον τοῖχον. Ἡ σημασία του εἶναι ἐντελῶς ἀβεβαία, δὲν ἀποκλείεται ὅμως νὰ εἶναι θεμέλιον βάρθρου κάποιου ἀναθήματος, μολονὶ δὲν σφῆζονται ἴχνη συνδέσεως εἰς τοὺς λίθους.

Τὸ κτίσμα Β ἐχρονολογήθη εἰς τοὺς πρωῖμους ἑλληνιστικοὺς χρόνους, ἀπὸ τὰ ὄστρακα τῆς ἐπιχώσεως τῆς ΒΔ. γωνίας, ἡ ὁποία ἐν μέρει εἰσδύει ὑπὸ τὸ θεμέλιόν του. Ὁ προορισμὸς του παραμένει ἀκόμη ἀγνωστος.

Είναι πιθανόν ότι ο εἰς ἀπόστασιν 7 μ. δυτικῶς τοῦ κτίσματος ἀποκαλυφθεὶς ἀρχαῖος τοῖχος, ὁ ὁποῖος εἶχεν ἤδη εὐρεθῆ ἀπὸ τὸν Dörpfeld (εἶναι, ὡς φαίνεται, ὁ δεύτερος τῶν ὑπ' αὐτοῦ χαρακτηρισθέντων ὡς «dünnere Mauern»), ἦτο ἀναλημματικὸς καὶ συνεκράτει ἐπικλινεῖς ἐπίπεδον ἀνερχόμενον ἀπὸ τὸ κτίσμα Β πρὸς τὸν λόφον καὶ εἰσερχόμενον εἰς τὸ ἱερὸν διὰ τινος, μὴ εὐρεθέντος προτύλου.

5. Παράρτημα : Ἡμερολόγιον τοῦ Dörpfeld

4. Arbeitswoche vom 13 - 19 April 1914

Wegen des griech. Osterfestes, das am 19. April ist, wurde in dieser Woche nur 4 Tage (vom Montag bis Donnerstag) gearbeitet.

1.....¹.

2. Dafür wurde eine 2. Grabung im Park von Monrepos begonnen und zwar an dem viereckigen Plateau, das sich nach Süden an die Analipsis-Höhe anschliesst und bis zu dem Tor mit dem Wächterhause reicht. Diese Höhe wird von einigen Forschern für die Akropolis von Kerkyra gehalten. Das etwa 100 m. in Quadrat messende Plateau hat eine künstlich hergerichtete Gestalt, ist aber ein natürlicher Hügel. Als es vom König Georg gekauft und durch einen Fahrweg von der Nordseite zugänglich gemacht wurde, kam die nördliche Grenzmauer zu Tage und lieferte mehrere alt-dorische Kapitelle. An derselben Stelle wurde jetzt die Grabung begonnen. Es kamen zwei parallele antike Mauern aus regelmässigen Kalksteinquadern zu Tage, die vermutlich die ganze Akropolis umgeben. Sie sind sehr stark nach aussen umgefallen und dann ist die innere dünnere Mauer durch einen Aufbau von allen möglichen alten Baugliedern gestützt worden. In der nebenstehenden Skizze I ist der Durchschnitt gezeichnet, wie er früher (vor der Senkung) war. In der Skizze II ist angedeutet, wie die beiden Mauern ergänzt werden können (als Träger einer Säulenhalle?).

A besteht aus Schichten harten Kalksteins von 28 und 38 - 40 cm, die eine isodome Fassade bilden. Steinlängen 75, 89, 98, 101. Die unterste Schicht der harten Steine über dem weichen Fels springt um 8 cm vor, die oberen Schichten vor (aber weiter östlich nicht). In den weichen Fels sind Platten desselben Mate-

1. Γίνεται λόγος περὶ ἀνασκαφῶν εἰς τὸ Καρδάκι. Ἐκ τῶν ἐδῶ, ὅπως καὶ ἀπὸ ἄλλα σημεῖα τοῦ ἡμερολογίου, παραλείπω ὅσα δὲν ἀφοροῦν εἰς τὰς ἀνασκαφὰς τοῦ ἱεροῦ Μον Repos.

rials von 1.01 (1.04) Breite und 1.08 Länge eingefügt. Mauer B besteht aus den gleichen Quadern harten Kalk, sie ist aber umgestürzt, wie auf S. 78 des roten Buches gezeichnet ist. Ueber A und B ist im Mittelalter² die späte Mauer aus altdorischen Kapitellen und Triglyphen und anderen Baugliedern errichtet worden die wir abgebrochen haben und deren Steine ins Museum geschafft sind.

D ist eine aus kleineren Steinen gebaute Kammer, die sicher als oberer Wasserbehälter gedient hat, weil ihre Wände und ihr Fussboden mit Stuck für Wasser übergezogen sind. Ausserdem mündet in der S.O. Ecke, wie sich später herausstellte ein Bleirohr.

5te Arbeitswoche. 20 April-26 April³

I. Anfang d. Grabungen nach dem Osterfest am 22ten April. Hinter dem Haus mit Stuck wird ein Grab nach Süden gezogen, der bisher nur gewachsenen Boden ergibt. Das «Haus» stellt sich als Zisterne heraus (s.S. 61a)⁴, die in den gewachsenen Boden hineingebaut und an die innere der beiden Akropolismauern angebaut war. Die Länge ist unbekannt (= 3.66)⁵, die Breite beträgt 2.14 m. An der Süd-Ost Ecke der Zisterne finden wir an der oberen Bank der Mauer ein Bleirohr von 30 mm. Durchmesser.

In dem späteren Aufbau der äusseren Stützmauer d. Akropolis wird unter dem östlichen Ölbaum ein Ecktriglyph herausgezogen, der oben etwa 43 c. unten etwa 46 c. Breite beträgt. Die Glyphen sind oben mit geschwungenem Spitzbogen abgeschlossen. Höhe 0,785 m. Am westlichen Ölbaum wird auch der spätere Aufbau der äusseren Mauer abgebrochen und dabei einige Stücke der sehr feinen dorischen Kapitelle aus weissem Kalkstein aufgefunden.

6. Arbeitswoche vom 27. April - 3. Mai

II. Grabungsplatz: Akropolis in Monrepos

Bei Reinigung des *Brunnenhauses* an der Nordseite der sogen. Akropolis zeigt sich, dass von der Mauer A (s.S. 61) nach Norden zwei Quermauern abgehen E und F; erstere bindet mit einem Stein ein, der auf Gerung geschnitten ist,

2. Ὁ τοῖχος εἶναι μᾶλλον ὑστεροελληνιστικὸς.

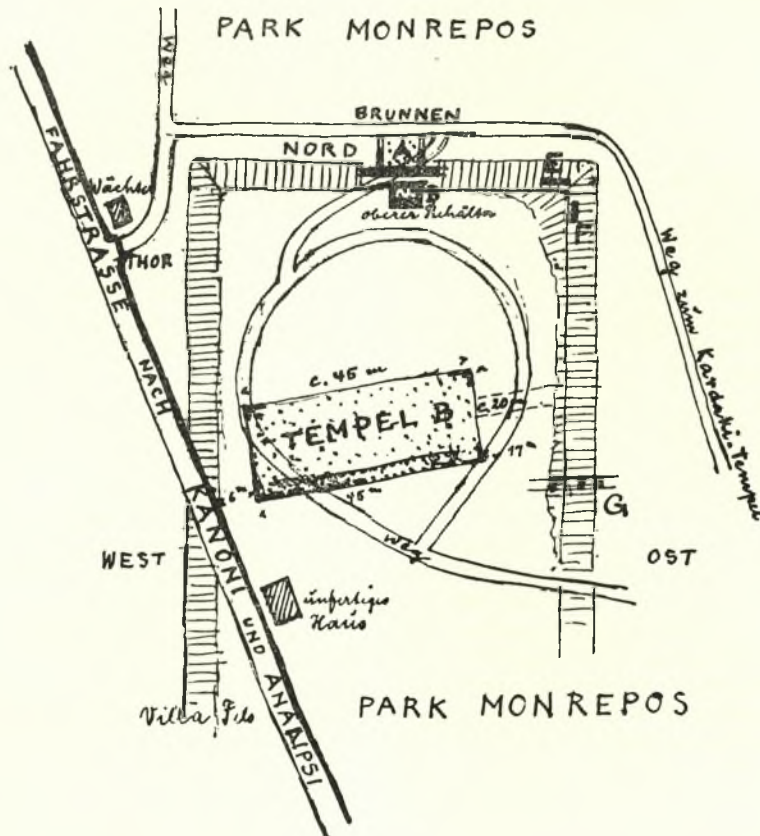
3. Ἡ ἐβδομάς αὕτη εἶναι γραμμὴ ἀπὸ ἄλλων καὶ μὲ γοτθικοῦς χαρακτῆρας.

4. Μεταγενέστεραι προσθήκαι τοῦ ἴδιου τοῦ Dörpfeld μὲ λατινικοῦς χαρακτῆρας.

5. Βλ. ὑποσ. 4.

die andere rechtwinklig. Es handelt sich wohl nicht um ein unteres Bassin, wie ich glaubte, sondern um eine Vorhalle, in der die Mündungen des Laufbrunnens angebracht waren. Sein Boden liegt etwa 2 m unter dem oberen Wasserbehälter, sodass die Mündungen etwa

über dem Fels (der aus weichem Tertiärsandstein besteht) finden wir viele kleine Stücke einer dorischen Poros-Architektur und einer marmornen Sima und zahlreiche Stücke von marmornen Ziegeln. Bemerkenswert Fragmente dorischer Säulen, die auf einen Durchmesser



Σχέδ. 3. Πρόχειρον σχεδιογράφημα τοῦ Δοῦρπφελδ τοῦ ἱεροῦ τοῦ Mon Repos

in Menschenhöhe lagen. Vom Fussboden der Vorhalle sind 2 Steinreihen erhalten.

Südlich vom Brunnenhause A (hierneben) wurden bei Versuchsgrabungen auf dem hierneben gezeichneten viereckigen Plateau, das gewöhnlich als Akropolis bezeichnet wird, Reste eines Tempels B (Σχ έ δ. 3) gefunden, der etwa in der Mitte des Platzes gelegen hat. Dort ist zunächst die Einarbeitung in den gewachsenen Felsen für die südliche Langseite des Tempels freigelegt und dann nach den Ecken des Baues gesucht worden. Diese liegen viel tiefer und waren aus Quadern aufgebaut. In den Schutt

von 1.30 m. schliessen lassen und wegen der Echinus-Form auf das 5. oder besser 4^a. Jahrhundert als Erbauungszeit. Da früher bei Anlage des Weges beim Brunnenhaus ältere Stirnziegel aus Ton (Löwenkopf und Gorgoneion) gefunden sind, kann nördlich von unserem Tempel B ein älterer Tempel gelegen haben. Dieser muss einmal ausgegraben und untersucht werden. Zu ihm werden einige der beim Brunnenhaus gefundenen Bauglieder gehören, z. B. die Triglyphe, die sich nach unten verbreitert.

6. Ἡ φράσις « oder besser 4. » (Jahrhundert) προστέθη ἔνωθεν ὑπὸ τοῦ Δοῦρπφελδ.

Wir suchen auch die Stützmauer der Akropolis festzustellen und finden sie an der N.W. Ecke noch erhalten. Der weiche Sandstein, auf dem die Mauer steht, hat aber dem Drucke der Mauer nachgegeben und so ist (wie der Durchschnitt auf S. 80 meines roten Notizbuches zeigt) der obere Teil der Mauer umgefallen und auch dem unteren Teile droht dasselbe Schicksal. Die Mauer ist nur 1.40 m. dick und besteht aus Kalksteinen von etwa 0,60 m. Höhe, die mit kleineren Steinen hintermauert sind.

7. Woche vom 4 - 10 Mai 1914.

Die Grabungen im Park Monrepos werden fortgesetzt und zum Abschluss gebracht. Es ist die letzte Woche der diesjährigen Arbeit, da der Kaiser am 4. Mai nach einem letzten Besuche des Museums Korfu verlassen hat. Am 10. Mai bin ich selbst abgereist und habe bis Anfang Juni auf Leukas gewohnt.

Am Tempel B wurden zunächst die 4 Ecken aufgesucht und gefunden. Darnach hatte er eine Länge von 45 m und eine Breite von 20 m. An den kurzen Seiten standen 6, an den Langseiten wohl 14 Säulen. Die marmornen Simen waren mit Ranken und Löwenköpfen ausgestattet, wie es bei Tempeln des 4. Jahrhunderts üblich war. Das Material des Baues selbst ist poröser Sandkalkstein wie beim Gorgo-Tempel.

Da unter den zahllosen Marmorfragmenten, die bei den Grabungen am Tempel B zu Tage kamen, auch einige Skulpturstücke waren, ist es möglich, dass der Tempel mit marmornen Giebelgruppen ausgestattet war. In diesem Falle kann zu diesen auch behelmter Athena-Kopf gehören, der mir in dem benachbarten Garten der Familie Fels von dem Aufseher gezeigt wurde und der ins Museum gekommen ist. Er ist leider sehr stark beschädigt, aber noch als Athena zu erkennen.

Drei Ecken des Tempels mussten wieder zugeschüttet werden, weil sie gerade in den Parkwegen liegen, nur die NO-Ecke ist offen geblieben.

Im Osten des Tempels zogen wir einen Graben, um nach einem Altar zu suchen. Es wurde aber von einem solchen nichts gefunden. In einem Graben weiter südlich fand sich ein Rest der Stützmauer des Bezirks⁷ und ein Paar dünnere Mauern. Bei ihnen wurden sehr viele Topfscherben gesammelt, die von korinth. und griech. Vasen stammen.

7. Δέν εύρέθη άκόμη.

Am 10. Mai wurden die Ausgrabungen abgeschlossen und wegen des Ausbruches des Weltkrieges nicht wieder aufgenommen.

6. Συμπεράσματα

Συνοψίζω εδώ δι' ελαχίστων τά αποτελέσματα τών μέχρι τουδε εργασιών εις τó Mon Repos.

Τó ιερόν (Ήραϊόν;) του λόφου του Mon Repos, τó σημαντικώτερον, όπως φαίνεται, τής πόλεως ιδρύθη πιθανώς κατά την πρώτην ήδη εποχήν του άποικισμού τής Κερκύρας (βλ. τó εις την έκθεσιν του 1963 άναφερόμενον τεμάχιον ποδός χαλκού τρίποδος γεωμετρικών χρόνων).

Ό μέγας ναός μέ την μεγαλοπρεπή πηλίην στέγην άνηγέρθη εις τά τέλη του 7ου π.Χ. αιώνος, άλλ' ή στέγη του φαίνεται ότι επί άρκετόν χρόνον άνευώνετο τμηματικώς.

Τόν 6ον αιώνα προσετέθησαν εις τó ιερόν διάφορα μικρότερα κτήρια, εκ τών όποίων δύο ναίσκοι άφιερωμένοι εις την Άφροδίτην και τόν Έρμήν. Δέν πρέπει νά άποκλείεται ότι ή εκ πυρκαϊάς διαπιστωθείσα καταστροφή του ιερού όφείλετο εις τās συμφοράς τών έμφυλίων πολέμων (427 - 410). Τά έτη τής ήρεμίας όμως και τής άνασυγκροτήσεως, τά όποια έπηκολούθησαν (410 - 375), επέτρεψαν την ριζικήν άνανέωσιν αυτού, διά τής κατασκευής νέου μεγάλου ναού, εις την διακόσμησιν του όποιου διαπιστώνονται άθηναϊκαί και ίταλιωτικά επιδράσεις, και διά τής άνεγέρσεως ένός επιβλητικού αναλήμματος-περιβόλου.

Άλλά και κατά τούς έπομένους αιώνας τó ιερόν ένεπλουτίσθη μέ νέα κτίσματα, όπως είναι τó κτίσμα Δ του χώρου I (άναυτήριον;) και τó κτήριο Β του χώρου IV έξωθι του περιβόλου.

Η τελική καταστροφή του νεωτέρου ναού (πιθανόν εκ πυρκαϊάς) και ή έγκατάλειψις του ιερού έπήλθον κατά τούς τελευταίους έλληνιστικούς χρόνους, διότι άντικείμενα νεώτερα του τελευταίου ήμίσεος του 1ου π.Χ. αι. δέν εύρέθησαν εις τās άνασκαφάς (βλ. ΑΔ 18 (1963): Χρονικά σ. 179). Η ολοκληρωτική σχεδόν λεηλασία τών λίθων του ναού και ή μερική τών λίθων τών άλλων κτισμάτων του λόφου όφείλεται ίσως εις τούς Ένετούς.

*

ΑΝΑΣΚΑΦΗ ΟΙΚΟΠΕΔΟΥ ΕΥΕΛΠΙΔΗ

Β' έκθεσις πεπραγμένων

Η έκθεσις αυτή περιλαμβάνει τά αποτελέσματα τών άνασκαφών, αι όποια διεξήχθησαν εις τó κτήμα τής κ. Ρ. Εύελπίδη κατά τούς θερινούς μήνας τών

ετών 1963 και 1964, ἐν συνδυασμῷ μετὰ τὰ ἀποτελέσματα τῶν ἀνασκαφῶν, αἱ ὁποῖαι εἶχον διεξαχθῆ εἰς αὐτὰ τὰ προηγούμενα ἔτη καὶ τῶν ὁποίων πρώτη ἐκθεσις εἶχε δοθῆ εἰς τὸ ΑΔ 18 (1963): Χρονικά, σ. 180 κ.έ.). Λεπτομέρεια δοθεῖσαι ἐκεῖ δὲν ἐπαλαμβάνονται εἰς τὴν παρούσαν ἐκθεσιν. Τὸ σύνολον τοῦ ἀνασκαφέντος τμήματος τοῦ οἰκοπέδου Εὐελπίδου εἶναι πλέον σήμερον 264 μ². Τὸ νέον ἀρχιτεκτονικὸν σχεδιογράφημα (Σχέδ. 4) ἐξεπονήθη ἀπὸ τὸν κ. Σπ. Ζερβόν.

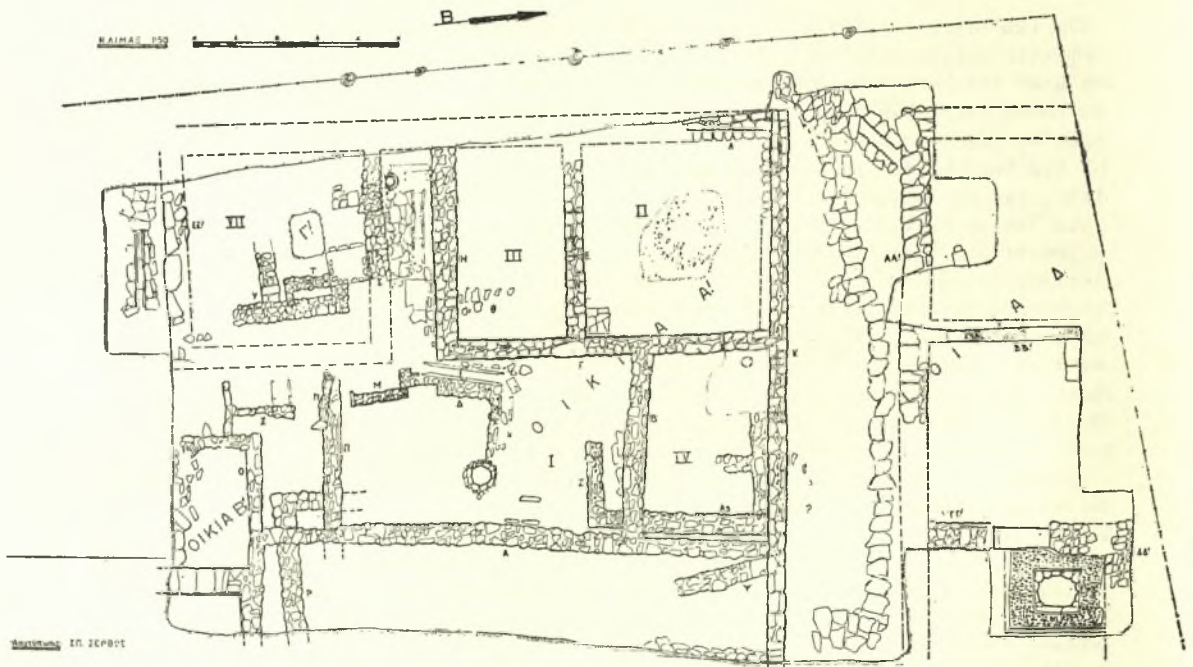
Ἐν ἀπὸ τὰ σημαντικότερα κέρδη τῶν ἀνασκαφῶν τῶν ἐτῶν 1963 καὶ 1964 ὑπῆρξεν ἡ

τῆς ἐπιφανείας αὐτῆς. Αἱ ὁδοὶ αὗται ὀρίζουν δύο οἰκοδομικὰ τετράγωνα, ἐν πρὸς Β. καὶ ἐν πρὸς Ν. Καὶ τὸ μὲν νότιον οἰκοδομικὸν τετράγωνον εἶναι αὐτὸ, τὸ ὁποῖον ἀνεσκάπτετο ἀπὸ τοῦ 1960 καὶ ἔξῃς, μέχρι σήμερον δὲ εὐρέθησαν εἰς τοῦτο:

1) Μία οἰκία (Α'), τῆς ὁποίας ἀνεσκάφησαν τέσσαρα δωμάτια (τὰ II, III, IV καὶ VII καὶ μία αὐλὴ (χῶρος I) μετὰ φρέαρ εἰς τὸ μέσον).

2) Μικρὰ τμήματα δευτέρας οἰκίας (Β') εἰς τὸ νοτιοανατολικὸν τμήμα τοῦ σκάμματος.

3) Χυτήριον χαλκοῦ ἀγάλματος (Γ') εἰς τὸν χῶρον VII τῆς πρώτης οἰκίας (ἐγκατασταθὲν εἰς



Σχέδ. 4. Ἀνασκαφὴ εἰς κτήμα Ρ. Εὐελπίδου. Κάτωψις

ἀνεύρεσις δύο ὁδῶν τῆς ἀρχαίας πόλεως. Ἡ μία, πλάτους περίπου 2.80 μ., κατέρχεται ἐξ Α. πρὸς Δ., κατὰ δὲ τὸ δυτικὸν ἄκρον τοῦ σκάμματος, συμπίπτου περίπου μετὰ τὸ δυτικὸν ὄριον τοῦ κτήματος Εὐελπίδου, συναντᾷ καθέτως ἄλλην, πιθανῶς πλατυτέραν ὁδόν, ἡ ὁποία ἀντιστοιχεῖ σχεδὸν ἀπολύτως μετὰ τὴν σημαντικὴν σημερινὴν ὁδὸν πρὸς Κανόνι. Ἀμέσως ὑπὸ τὴν ἐπιφάνειαν τῆς πρώτης ὁδοῦ ὑπῆρχεν ὀχετός ἐκ πηλίνων στρωτήρων στέγης ὀρθογωνίως τεταγμένων, καλυπτόμενος ἀπὸ λιθίνας ἀκανονίστους πλάκας, ὁ ὁποῖος, ὅπως καὶ ἡ ὁδός, κατέρχεται πρὸς Δ., εἰς δὲ τὸ σημεῖον, ὅπου αὕτη συναντᾷ τὴν κεντρικὴν ἀρτηρίαν στρέφεται πρὸς Ν., διερχόμενος κάτωθεν

αὐτὸν μετὰ τὴν ἀχρήστευσίν του ὡς δωματίου ;)

4) Διάφοροι τοῖχοι παλαιότεροι τῆς οἰκίας Α' ἢ νεώτεροι αὐτῆς, κατὰ τὸ πλεῖστον ἀσύνδετοι μεταξύ των.

5) Λεῖψανα πρωτοκορινθιακῶν πυρῶν καὶ ταφῶν.

Εἰς τὸ βόρειον οἰκοδομικὸν τετράγωνον ὑπῆρχεν οἰκία (Δ'), τῆς ὁποίας ἀνεσκάφησαν τμήματα δύο δωματίων καὶ μικρᾶς αὐλῆς μετὰ φρέατος. Καὶ ἐδῶ εἰς τὰ βαθύτερα στρώματα ἀνευρέθησαν ὑπολείμματα πυρᾶς τῶν προϊῶνων ἀρχαϊκῶν χρόνων.

Τὰ εὐρεθέντα οἰκοδομικὰ λεῖψανα ἀποτελοῦν ἀσφαλῶς τμήμα μιᾶς καλῶς ὀργανωμένης καὶ σχε-

διασμένης πόλεως τῶν ἀρχῶν τῆς ἑλληνιστικῆς περιόδου (τέλους 4ου αἰῶνος π.Χ.), τῶν ὁποίων ἡ ζωὴ δὲν διήρκεσε πέραν τοῦ 1ου π.Χ. αἰῶνος, μολοντὶ τὰ φρέατα ἐχρησιμοποιήθησαν μέχρι καὶ τοῦ 3ου μ.Χ. αἰῶνος.

Οἰκία Α΄ (Πί ν. 440 ε). Αὕτη παρουσιάζει πρὸς τὴν πρώτην ἐκ τῶν προαναφερθεισῶν ὁδῶν ὠραῖον τοῖχον κανονικῆς τοιχοδομίας (Κ), ὁ ὁποῖος σφάζεται εἰς ἀρκετὸν ὕψος (τὸ μέγιστον 1.40 μ.) (Πί ν. 440 ζ', 441 α). Πρὸς Δ., δηλαδὴ πρὸς τὴν κεντρικὴν ἀρτηρίαν, ὑπῆρχεν ἄλλος τοίχος καλῆς κατασκευῆς, ὁ Α, τοῦ ὁποῖου ὅμως δὲν σφάζεται σήμερον παρὰ μόνον τὸ τμήμα πρὸς τὴν ΒΔ. γωνίαν τῆς οἰκίας Α΄ (Πί ν. 441 β).

Πρὸς ἀνατολὰς σφάζεται εἰς μικρὸς, μετρωτάτης κατασκευῆς τοίχος, ὁ Α, ἀνήκων εἰς νεωτέραν ὑστεροελληνιστικὴν φάσιν τῆς οἰκίας Α΄, ἡ ὁποία εἰς τὴν πρώτην τῆς φάσιν φαίνεται ὅτι ἐπεξετείνετο πρὸς Α., μολοντὶ βεβαίως δὲν ἠμπορεῖ νὰ ὑπάρξῃ παρὰ μόνον ἐφ' ὅσον προεκταθῆ πρὸς τὰ ἐκεῖ ἢ ἀνασκαφή.

Ὁ χῶρος I ἦτο ὑπαιθρος ἀλλῆ, εἰς τὴν ὁποίαν ὑπάρχουν λιθόκτιστον φρέαρ καὶ παρ' αὐτὸ μεταγενέστερα, ἀλλ' ἀκόμη προχριστιανικά, ὅπως φαίνεται, τοιχάρια, μὴ δυνάμενα νὰ ἀποδοθοῦν εἰς συγκεκριμέναν κατασκευάς. Ἀπὸ τὴν ἀλλὴν εἰσῆρχετο κανεῖς εἰς τὸ δωμάτιον IV, τὸ ὁποῖον κατὰ τὴν πρώτην φάσιν τῆς οἰκίας ἦτο διαστάσεων 4 x 4 μ., ὀριζόμενον ἀπὸ τοὺς τοίχους Γ, Κ, Α καὶ Ζ, διὰ θύρας δὲ εἰς τὸν τοῖχον Γ ἐπεκρινόμην μὲ τὸ δωμάτιον II. Κατὰ τὴν δευτέραν φάσιν τὸ δωμάτιον IV ἐγένετο ὀλίγον στενότερον καὶ εὐρύτερον (3 x 4.50 μ.) (μεταξὺ τῶν τοίχων Γ-Κ-Α-Β). Τότε ἐκλείσθη ἡ πρὸς τὸ δωμάτιον II θύρα καὶ ἡ ΒΔ. γωνία διεσκευάσθη εἰς λουτρόν, τὸ ὁποῖον ἀπεμονοῦτο ἀπὸ τὸν ὑπόλοιπον χῶρον τοῦ IV μὲ ἐντελῶς πρόχειρον, ἐξαφανισθὲν (ξύλινον;) χώρισμα. Σφάζεται τὸ τετράγωνον δάπεδον τοῦ λουτροῦ (πλευρὰ 1.55 μ.), συγκείμενον ἐκ σκληροῦ ἀσβεστοκονιάματος μὲ ἀραιῶς κατεσπαρμένης βησάλου. Τὰ ἀκάθαρτα ὕδατα ἐχύνοντο εἰς τὴν ὁδὸν διὰ πηλίνου ἀγωγοῦ, διαπερῶντος τὸν τοῖχον Κ.

Τὸ δωμάτιον II εἶναι διαστάσεων 5 x 4.50 μ., τὸ δὲ δάπεδόν του κατὰ τὴν β' οἰκοδομικὴν φάσιν ἦτο ἀπὸ πατημένον χῶμα καὶ τεμάχια κεράμων στέγης, ἀμφορέων κλπ. Ἐκτὸς ἀπὸ τὴν πρὸς τὸ δωμάτιον IV θύραν εἶχε καὶ ἄλλην πρὸς τὸ δωμάτιον III, ἡ ὁποία ἐπίσης ἐφάρχθη εἰς τὴν μεταγενέστεραν φάσιν τῆς οἰκίας.

Τὸ δωμάτιον III ἔχει διαστάσεις 2.60 x 5 μ., τὸ δὲ δάπεδόν του κατὰ τὴν β' φάσιν τῆς οἰκίας ἦτο ὅμοιον πρὸς τὸ τοῦ δωματίου II. Ἐπικοινωνίαν ἄλλην μὲ τὴν οἰκίαν δὲν εἶχε τὸ δωμά-

τιον αὐτὸ παρὰ μόνον τὴν πρὸς τὸ δωμάτιον II.

Ὅπως προηγουμένως ἐλέχθη, εἶναι πλέον ἢ πιθανὸν ὅτι ἡ οἰκία ἐπεξετείνετο ἀρχικῶς πρὸς Α. Εἷς τι ἀνατολικότερον σημεῖον τοῦ τοίχου Κ θὰ πρέπη νὰ ὑπῆρχεν ἀνοιγμα, διὰ τοῦ ὁποῖου εἰσῆρχετο κανεῖς εἰς τὴν οἰκίαν. Ἀλλὰ πρὸς Ν. τοῦ δωματίου III ὑπάρχει καὶ διάδρομος, φορᾶς ἐξ Α. πρὸς Δ., πλάτους δὲ περίπου 1.25 μ., ὁ ὁποῖος ἐπίσης θὰ ἠδύνατο νὰ εἶναι εἰσοδος τῆς οἰκίας, ἀλλ' ἀπὸ τὴν κεντρικὴν ἀρτηρίαν. Ἀναπόδεικτος δυστυχῶς ὑπόθεσις, διότι εἰς τὸ σημεῖον τοῦτο τὰ ὑψηλὰ δένδρα καὶ τὸ περίφραγμα τοῦ κτήματος Εὐελπίδη ἐμποδίζουν τὴν ἐπαλήθευσίν της. Εἰς τὸ πρὸς τὸν δρόμον ὅμως τμήμα τοῦ διαδρόμου καὶ πλησίον τοῦ τοίχου Σ εὐρέθη κατὰ χῶραν κάθετος πηλίνος σωλὴν (σφζ. ὕψ. 0,30, διαμ. ἔσωτ. 0,20 μ.), ὁ ὁποῖος ἀπὸ τὰ εἰς τὸ ἐσωτερικὸν του ὑπολείμματα ἀλάτων ἀπεδείχθη ὅτι ἐχρησίμευεν ὡς ἀποχωρητήριον καὶ τοῦτο εἶναι ἀπίθανον νὰ εὐρίσκετο εἰς τὴν εἰσοδὸν διαδρόμου ἀνοικτοῦ πρὸς τὴν ὁδόν. Πιθανότερον εἶναι λοιπὸν ὅτι τοῦλάχιστον κατὰ τὴν ἐποχὴν τῆς χρήσεως τοῦ ἀποχωρητηρίου ὑπῆρχε πρὸς τὴν ὁδὸν τοίχος. Εἶναι ὅμως δυνατόν τὸ ἀποχωρητήριον νὰ μὴ ὑπῆρχε κατὰ τὴν πρώτην φάσιν τῆς οἰκίας, ὅποτε θὰ ἐδικαιολογεῖτο νὰ δεχθῶμεν ἐκεῖ εἰσοδόν. Τοῦτο δὲ ἐνισχύεται καὶ ἀπὸ τὴν εἰς τὸν τοῖχον Σ παρουσίαν κατωφλίου (εἰσοδος εἰς τὸ δωμάτιον VII), τὸ ὁποῖον ἀργότερον ἐπαυσε νὰ χρησιμοποιεῖται.

Κατὰ τὸν ἄξονα τοῦ διαδρόμου τούτου ὑπάρχει ὀχετὸς (Πί ν. 441 γ), ὁ ὁποῖος εἶχε τὴν ἀφετηρίαν του εἰς τὸ φρέαρ τῆς ἀλλῆς καὶ κατόπιν διπλῆς καμπῆς πρὸς Ν. καὶ Δ. ἐξέβαλλε τὰ ὕδατα τῆς ἀλλῆς καὶ τοῦ φρέατος πρὸς τὴν ὁδόν. Εἶναι πιθανώτατον, ὅτι δι' ἀνοιγμάτων εἰς τὴν ἄνω ἐπιφανείαν του συνέλεγε καὶ τὰ βρόχια ὕδατα, ὅτι ὁ διάδρομος δηλαδὴ ἦτο ἄνωθεν ἀνοικτός, παρόμοιος μὲ τὰς ἀναλόγους σημερινὰς «κανιζέλας» τῆς παλαιᾶς πόλεως τῆς Κερκύρας.

Κατὰ τὴν ἀνασκαφὴν τοῦ 1963 εἶχεν εὐρεθῆ νοτίως τοῦ ἐκ τοῦ φρέατος ἐκκινουμένου ἀγωγοῦ ἡ κοίτη ἐνὸς τοίχου ἐξαφανισθέντος συνεπεῖα λεηλασίας τῶν λίθων του. Ὁ τοίχος αὐτὸς ἐκλείε πρὸς Α. μέγα δωμάτιον, διαστάσεων 4.50 x 5 x 5 μ. (VII), τὸ ὁποῖον ἐπίσης ἀνήκεν εἰς τὴν οἰκίαν Α΄. Νοτίως αὐτοῦ ὑπῆρχε καὶ ἄλλος δρομίσκος, ὁμοῖος μὲ τὸν πρώτον, ἐπίσης μὲ ὀχετὸν, πλάτους 0,19 μ., ὀριζόμενον ἀπὸ δύο τοιχάρια ἐξ ἀκανονίστων λίθων ὑποστηριζόμενα ἀπὸ τεμάχια κεραμίδων καὶ μεγάλων ἀγγείων, ἐν μέρει δὲ καλυπτόμενον ἀκόμη ἀπὸ πλακοειδεῖς λίθους καὶ μεγάλα τεμάχια κεράμων στέγης. Καὶ τούτου ἡ ροὴ ἦτο πρὸς Δ., πρὸς τὴν κεντρικὴν ὁδόν.

Διὰ τὴν χρονολόγησιν τῆς οἰκίας τὰ προκύψαντα ἀπὸ τὰς ἀνασκαφὰς τῶν ἐτῶν 1963 - 1964 στοιχεῖα δὲν μετέβαλον οὐσιωδῶς τὸ συμπέρασμα, τὸ ὁποῖον διευτυπώθη εἰς τὴν ἐκθεσιν τοῦ 1962. Ἡ οἰκία ἐκτίσθη κατὰ τὰ τέλη τοῦ 4ου π.Χ. αἰῶνος ἢ ἴσως καὶ τὰς ἀρχὰς τοῦ 3ου (φάσις α') καὶ ἀφοῦ ὑπέστη πρόχειρον ἐπισκευὴν κατὰ τὴν ὑστέραν ἑλληνιστικὴν περίοδον (φάσις β'), ἠρειπώθη τὸν 1ον π.Χ. αἰῶνα. Μόνον τὸ φρέαρ ἐπέζησε μέχρι τοῦ 3ου μ.Χ. αἰῶνος¹.

Οἰκία Β'. Διὰ τὸ κτίσμα αὐτὸ τῆς ΝΑ. γωνίας τοῦ σκάμματος δὲν ἠμπορεῖ κανεὶς νὰ διατυπώσῃ παρὰ μόνον τὴν ὑπόθεσιν ὅτι εἶναι ἄλλη οἰκία τοῦ ἰδίου οἰκοδομικοῦ τετραγώνου μὲ εἰσοδὸν ὁμοῦ ἀπὸ τὰς πρὸς Ν. καὶ πρὸς Α. ἐδρισκομένης ὁδοῦς. Οἱ τοῖχοι ἔφερον ἀκόμη κατὰ τὴν στιγμὴν τῆς ἀνασκαφῆς καλῶς λελεασμένα ἀσβεστοκονιάματα.

Τὰ δυτικῶς τῆς οἰκίας ταύτης τοιχάρια εἶναι κακίστης κατασκευῆς καὶ ἄσχετα μὲ τὴν οἰκίαν.

Χυτήριον Γ'. Κατὰ τὴν δευτέραν, τὴν ὑστερο-ἑλληνιστικὴν φάσιν τῆς οἰκίας Α', ὅταν τὸ δωμάτιον VII ἦτο ἠρειπωμένον ὁ χώρος του κατελήφθη ἀπὸ χαλκούργειον(;) Εἰς τὸ μέσον περιήπου τοῦ χώρου εὐρέθη εἰς λάκκος, διαστάσεων κάτω 1 x 0,75 καὶ βάθους 1.45 μ. (Πί ν. 441 δ), ὁ ὁποῖος περιεῖχε πλῆθος πηλίνων μητρῶν, εἰς πολὺν ἀκ τῶν ὁποίων εἶναι ἀκόμη προσκεκολλημένα τὰ λείψανα χαλκοῦ.

Μερικὰ ἐξ αὐτῶν παριστάνουν πτυχὰς ἀρχαϊστικοῦ τύπου, ἄλλα λείας ἐπιφανείας, ἄλλα εἶναι σωλῆνες, διὰ τῶν ὁποίων ἐχύνετο ὁ χαλκός ἢ σωλῆνες ἐξαερισμοῦ κλπ. Μία πρόχειρος ἐξέτασις τῶν τεμαχίων ἀδήγησεν εἰς τὸ συμπέρασμα, ὅτι τὰ τεμάχια δὲν προέρχονται ἀπὸ ἓν ἄγαλμα, ἀλλὰ ἀπὸ διάφορα καὶ ὅτι μερικὰ ἔχουν χρησιμοποιηθῆ ἄλλοι πλῆθος τῆς μῆδος φορᾶς.

Πιθανώτατα μὲ τὸ χυτήριον ἔχουν σχέσιν καὶ αἱ δύο πηλινὰ κεραμίδες δεξιὰ καὶ ἀριστερὰ εἰς τὰ δύο σωζόμενα ἄκρα τοῦ τοίχου Σ, ἐκ τῶν ὁποίων ἡ δεξιὰ (μῆκος 1.20 καὶ πλάτ. 0,94 μ.) παρουσιάζει εἰς τὴν ἐπιφάνειάν της, πεταλοειδῶς τοποθετημένα, μικρὰ τεμάχια πηλίνων κεραμίδων. Εἰς τὴν ἐποχὴν αὐτὴν τὸ πρὸς τὸν βόρειον δρομίσκου κατώφλιον δὲν χρησιμοποιεῖται πλέον, τὸ ἀνοιγμα ἔχει φραχθῆ, εἰς δὲ τὸ πρὸς τὴν κεντρικὴν ἀρτηρίαν ἄκρον τοῦ δρομίσκου ἔχει ἐγκυβερταθῆ τὸ ἀποχωρητήριον.

1. Ἐκ τυπογραφικοῦ λάθους εἰς τὴν σ. 182 τοῦ ΑΔ 17 (1962): Χρονικὰ ἀνεγράφη ἔσφαλμένως ὅτι τοῦτο κατεχάσθη τὸν 2ον ἢ 3ον αἰῶνα π.Χ. ἀντὶ τοῦ ὄρθου μ.Χ. Τὰ νεώτερα πάντως στοιχεῖα βεβαιώνουν τὸν 3ον αἰῶνα μ.Χ.

Τὰ τοιχάρια Υ εἶναι πιθανώτατα παλαιότερα (ἀρχαϊκά;), ὅπως σαφῶς ἀρχαϊκοὶ (τοῦ 6ου π.Χ. αἰῶνος) εἶναι καὶ οἱ τοῖχοι Π, Ρ καὶ Ψ.

Οἰκία Δ'. Βορείως τῆς ὁδοῦ τῆς ἀγοῦσης ἐξ Α. πρὸς Δ. εἶχεν εὐρεθῆ τὸ 1963 τμήμα τοῦ νοτίου τοίχου μῆδος ἄλλης οἰκίας. Τὸ 1964 ἤλθον εἰς φῶς τμήματα δύο μεγάλων δωματίων τῆς οἰκίας αὐτῆς, κληθείσης Δ', καὶ μῆδος αὐτῆς μὲ φρέαρ. Τὸ μεγαλύτερον μέρος τῶν τοίχων τῆς οἰκίας αὐτῆς εἶχε λεηλατηθῆ εἰς μεταγενεστέρους χρόνους. Οὕτω ἀπὸ τὸν τοῖχον ΑΑ', ὁ ὁποῖος κλείει τὴν οἰκίαν πρὸς Ν., πρὸς τὴν δόδον, σφίζονται μόνον τὸ θεμέλιον, μεγίστου πλάτους 0,84 μ., καὶ ἡ πρώτη στρώσις, μόνον δὲ εἰς τὸ ἀνατολικὸν ἄκρον τοῦ σκάμματος τοῦ 1963 ἔχουν σωθῆ δύο λίθοι τῆς δευτέρας. Τὸ θεμέλιον τοῦτο ἀποτελεῖται ἀπὸ ἀκανονίστους λίθους εἰς δύο ὄψεις, ἤτοι πρόσωπιν πρὸς Ν., συγκειμένην ἐκ μεγαλύτερων λίθων καὶ ἐσωτερικὴν ὄψιν ἐκ μικροτέρων λίθων. Τὸ σωθὲν μῆκος του εἶναι 6.50 μ. περίπου, εἰς τὸ ἀνατολικὸν ὄψιν ἄκρον τοῦ σκάμματος οὗτος δὲν ἐσώθη. Σχεδὸν ἐξ ὀλοκλήρου λεηλατημένος ἦτο ὁ τοῖχος ΒΒ', ὁ ὁποῖος ἐχώριζε τὰ δύο δωμάτια· δὲν εὐρέθησαν παρὰ ἐλάχιστοι λίθοι του.

Ἀπὸ τὸν τοῖχον πάλιν ΓΓ', ὁ ὁποῖος χωρίζει τὸ δεύτερον δωμάτιον ἀπὸ τὴν αὐλήν, ἐσώθησαν τὰ «μολώματα» τοῦ θεμελίου, αἱ ἐπ' αὐτῶν πλάκες ἐκ μαλακωτέρου λίθου, αἱ ὁποῖαι διήκουν δι' ὅλου τοῦ ἐξ 0,60 μ. περίπου πλάτους τοῦ θεμελίου καὶ εἰς δόμος ἐκ λίθων Σινιῶν. Σφίζεται ἐπίσης τὸ κατώφλιον τῆς θύρας, διὰ τῆς ὁποίας ἐγένετο ἡ ἐπικοινωνία μὲ τὴν αὐλήν. Εἶναι μέγας εἰργασμένος λίθος, πλάτους 0,53 καὶ μήκους περίπου 1.30 μ.

Ἐκ τοῦ κατώφλιου τούτου ἐγένετο ἡ μετάβασις εἰς τὴν αὐλήν, ὅπου τὸ φρέαρ (Πί ν. 441 ε - ζ'). Τοῦτο καταλαμβάνει τὴν γωνίαν τῶν τοίχων ΓΓ' καὶ ΔΔ', εἶναι δὲ λιθόκτιστον, καλῆς κατασκευῆς, τὸ στόμιόν του ὁμοῦ δὲν εἶναι ἐντελῶς κυκλικόν, διότι ἡ πρὸς Α. πλευρὰ τοῦ κύκλου καταλαμβάνεται ἀπὸ τμήμα μονολίθου κίονος ἐκ πωρολίθου. Τὸ βάθος του κατὰ πρόχειρον ἐξέτασιν εὐρέθη νὰ εἶναι 6.20 μ. Περί τὸ στόμιόν του ὑπάρχει στενὸν τετράγωνον πλαίσιον, πλευρᾶς 1.20 μ., ἐξ ὀστρακοκονιάματος, περιβαλλόμενον ὑπὸ δαπέδου, πλευρᾶς 2.20 μ., ἐκ τοῦ αὐτοῦ ὕλικου μετὰ μικρῶν βησάλων (εἰς τὸν Πί ν. 441 ε-ζ' παρέχεται κακῶς ἡ ἐντύπωσις ὅτι τοῦτο πλαισιώνει μόνον τὴν μίαν πλευρὰν). Τὸ δάπεδον τοῦτο πρὸς Α. καὶ Ν. ὀρίζεται ὑπὸ στενοῦ «πεζουλίου» διὰ τὴν περισυλλογὴν τῶν ἐκχεομένων ὕδατων.

Ἡ πρὸς Β. περιοχὴ τῆς οἰκίας δὲν ἠρευνήθη,

επειδή εκεί τερματίζεται το κτήμα Εδελπίδη, οι τοίχοι όμως, οι όποιοι κατά πληροφορίας μας εδρέθησαν πρό έτών όλίγον βορειότερον, έντός του γειτονικού κτήματος, άσφαλώς άνήκουν εις τό αυτό σύνολον.

Μέ την οικίαν συνδέονται άσφαλώς και έν μικρόν πάρινον κιονόκρανον τών ύστερών έλλη- νιστικών χρόνων, τό όποιον εδρέθη έντός του άνατολικού δωματίου μεταξύ τών έρριμμένων κε- ράμων τής στέγης, και έν μικρόν έπίκρανον πα- ραστάδος εκ ψαμμολίθου, φέρον ύπολείμματα λευκού κονιάματος (πρβλ. προχείρως Olynthus VIII, πίν. 56), τό όποιον εδρέθη εις τόν ίδιον χώρον.

Η ιστορία τής οικίας Δ' είναι περίπου πανο- μοιούτυπος μέ την τής οικίας Α'. Έκτίσθη κατά τούς πρώιμους έλληνιστ. χρόνους και ήρημάθη τόν 1ον αιώνα π.Χ., άλλα τό φρέαρ τής επέζησε μέχρι του 3ου αιώνου μ.Χ., όποτε ήχρηστεύθη καλυφθέν μέ μεγάλους λίθους.

Εις όλα σχεδόν τά βαθύτερα μέρη τής οικίας Α' εδρέθησαν κατά τάς άνασκαφάς τών έτών 1962-64 λείψανα διαλελυμένων πυρών και ταφών τών πρώιμων χρόνων μέ πολλά ύπογεωμετρικά και πρωτοκορινθιακά όστρακα άναμειγμένα μέ νε- ώτερα όστρακα και άντικείμενα, πλησίον δε του φρέατος τής αυλής ειχον ήδη εδρεθη τό 1962 αι όρθια πλάκες τάφου του 7ου π.Χ. αιώνου. Πέρυ- σιν εδρέθησαν έντός του άνατολικού δωματίου τής οικίας Α' επί του ηηλώδους φυσικού εδάφους (εις βάθος 2.40 μ. από τής σημερινής επιφανείας) στρώματα κεκαυμένων χωμάτων, κατά δε τό βο- ρειον άκρον τής άνασκαφής άβαθής όρθογώνιος περίπου λάκκος (μεγ. πλ. 0,80, άνασκαφέντος δε μήκους 2.10 μ.), έντός του όποιου ύπήρχον σφροί άνθράκων, πιθανάτα πυρά (Πίν. 442 α), τό άνω μέρος τής όποίας άπεκόπη εις με- ταγενεστερούς χρόνους, ίσως κατά την οικοδό- μησιν τής οικίας Δ'.

Από τά εδρήματα αυτά τών έτών 1962 - 64 κατε- φάνη ότι ή περιοχή αυτή τής πόλεως δεν ήτο κατωκημένη κατά την πρώτην μετά τόν άποικι- σμόν περίοδον και ότι έχρησιμοποιείτο ως νεκρο- ταφείον, μόνον δε από του 6ου αιώνου, εις τόν όποιον άνήκουν οι τοίχοι Π, Ρ και Ψ, έπεξετάθη εκεί ή πόλις. Ουδεις τοίχος πάλιν κατωρθώθη νά χρονολογηθί μέ βεβαιότητα εις την κλασσι- κήν περίοδον, πάντως ή εδρεθείσα καλή κερα- μεική του 5ου αιώνου, μαρτυρεί ότι δεν ύπήρξε διάσπασις εις την συνέχειαν τής ζωής εις τό τμή- μα αυτό τής πόλεως, δεν έχομεν όμως σαφεστέρ- ραν εικόνα, προφανώς λόγω τών καταστροφών του Πελοποννησιακού πολέμου και τής μεταγε-

νεστέρως πρώιμου έλληνιστικής οικοδομικής δραστηριότητος.

Τά εδρήματα

Και πάλιν πλούσια εις εδρήματα ύπήρξαν αι άνασκαφαί εις τό κτήμα Εδελπίδη κατά τά έτη 1963 και 1964, ιδιαιτέρως όμως σημαντικά ήσαν εις εδρήματα πρώιμων χρόνων.

Αξια μνείας είναι έν πρώτοις μία οίνοχόη και μερικά όστρακα ύπογεωμετρικών σκύφων, τά όποία άνήκουν εις τό τελευταίον τέταρτον άκόμη του 8ου π.Χ. αιώνου. Είμαι όλίγα βέβαια και ό άρι- θμός των ένισχύει την ύπό του κ. Β. Καλλιπολί- τη γενομένην και παλαιότερον διαπίστωσησιν ότι ό όγκος τών εις Κέρκυραν πρώιμων άγγείων εί- ναι όλίγον νεώτερος, χρονολογείται δηλαδή από τό 700 περίπου π.Χ. κ.έ. (Κερκυραϊκά Χρονικά VIII (1960), σ. 34 κ.έ., ίδίως 40 κ.έ.), συνδυάζό- μενα όμως και μέ τό γεωμετρικόν τεμάχιον του κτήματος Εδελπίδη από την άνασκαφήν του 1962 (ΑΔ 18 (1963): Χρονικά, Πίν. 211 α), (τό όποιον ένδέχεται πάντως νά μη είναι τόσον πα- λαιόν όσον ένόμιζον τότε) καθώς και μέ τό εκ Μον Repos τεμάχιον γεωμετρικού χαλκού τρί- ποδος, τό όποιον εδρέθη εις τάς άνασκαφάς του 1963 (Βλ. ΑΔ 18 έ.ά.), ένισχύουν την χρονο- λόγησιν του κορινθιακού άποικισμού τής Κερ- κύρας εις τά 734 ή 733 π.Χ. Τής οίνοχόης σφύζε- ται τό σώμα (ΕΥ 307), ύψους 0,142 μ. (Πίν. 442 β), έξ ολοκλήρου καστανοβαφές εκτός από «έξηρημένην» ζώνην εις τό άνω μέρος, ή όποία φέρει τριπλήν όριζόντιον γραμμήν. Η οίνοχόη αυτή ένθυμίζει πρώιμους γεωμετρικάς (βλ. Corinth VII, I, πίν. 3 και 4), τό σχήμα όμως είναι ραδινώτερον και ό όμως υψηλότερος. Αφ' έτέ- ρου τό σώμα είναι περισσότερον στρογγύλον εις τό κάτω μέρος από ότι εις άλλας πρώιμους άνατολιζούσας οίνοχόας (βλ. π.χ. BSA 1953, πίν. 55, άριθ. 925).

Έξ άλλου τό τεμάχιον σκύφου ΕΥ 363 (Πίν. 442 γ) (διαστ. 0,052 x 0,062 μ.), μέ τυπικήν ύπογεωμετρικήν διακόσμησιν όριζοντίων γραμ- μών εις τό χείλος και καθέτων κατωτέρω, είναι όλίγον παλαιότερον του 700 π.Χ., όπως και έν τμήμα σκύφου τής άνασκαφής του 1962 (ΕΥ 373) (ύψ. 0,047, πλ. μέ την λαβήν 0,052 μ.), έσχάτως άνασυρθέν από την άφάνειαν, μέ ται- νιόσχημον λαβήν, ή όποία κοσμεείται μέ πολλές καθέτους γραμμάς, κατά την παλαιότεραν παρα- δοσιν (Πίν. 442 δ).

Πολλά εις άριθμόν είναι τά άγγεία ή όστρακα τής περι τό 700 έποχής ή του α' τετάρτου του 7ου αιώνου, εκ τών όποιών μνημονεύω άπλώς τά σπου-

δαιότερα. Εἰς τὸν Πί ν. 442 ε εἰκονίζεται τμήμα ὑπογεωμετρικοῦ κρατηρίσκου (ΕΥ 292) ἀρίστης ἐργασίας, γνωστοῦ τύπου (βλ. π.χ. Weinberg, *Hesperia* 1948, σ. 208· Aigina, πίν. 8, ἀριθ. 126 κλπ.) : Εἰς τὸ χεῖλος συστάδες θλαστῶν γραμμίδων καὶ παρὰ τὴν ὀριζόντιον λαβὴν, ἡ ὁποία κοσμεῖται διὰ τριῶν γραμμῶν, κάθεται γραμμαῖ. *Υψ. 0,095, πλ. 0,11 μ. μετὴν λαβὴν.

Μοναδικὸν εἶναι τὸ ὑπογεωμετρικὸν πινάκιον ΕΥ 301 τοῦ Πί ν. 443 α - β, διαμ. 0,195 μ., ὅχι μόνον διὰ τὴν διακόσμησίν του, ἀλλὰ καὶ διὰ τὴν μορφήν του, διότι εἶναι ἐξαιρετικῶς ρηχὸν καὶ ἀπλοῦν. Ὡς διακόσμησιν ἔχει ἐσωτερικῶς μὲν ροδακοειδὲς κόσμημα ἐπὶ τῆς δισκοειδοῦς ἐπιφανείας καὶ εἰς τὸ χεῖλος Ζ, ἐξωτερικῶς δὲ ὁμοκέντρους κύκλους, διακοπτομένους εἰς τὸ χεῖλος ἀπὸ καθέτους γραμμῆς. Ἡ ἀκριβὴς χρονολόγησις του εἶναι δυσχερὴς λόγῳ ἑλλείψεως παρομοίων παραδειγμάτων.

Πάμπολλα εἶναι τὰ τεμάχια ὑπογεωμετρικῶν κοτυλῶν. Ἀπὸ αὐτὰ ἀπεικονίζω μόνον τὸ ΕΥ 336, ὕψ. 0,09 καὶ πλ. 0,11 μ. (Πί ν. 443 γ). Εἰς τὴν ζώνην τοῦ χεῖλους ἔχει καθέτους γραμμῆς καὶ « μετόπας » μὲ μικρὰ κάθεται θλαστὰ γραμμίδια, εἰς τὸ μεσαῖον τμήμα φέρει ὀριζοντίους γραμμῆς, εἰς τὸ κάτω δὲ γάνωμα διακοπτόμενον ἀπὸ « ἐξηρημένην » γραμμῆν. Τὸ χρῶμα τῆς διακοσμῆσεως εἶναι καστανέρυθρον. Τὸ παράδειγμα τοῦτο εἶναι τοῦ 700 περίπου. Πολλὰ ἦσαν ἐπίσης τὰ τεμάχια ὑπογεωμετρικῶν σκύφων ἢ κυλίκων τοῦ γνωστοῦ τύπου μὲ τὸ εἰσέχον χεῖλος. Ἀπεικονίζω μόνον τὸ ΕΥ 347, ὕψ. 0,055, πλ. 0,093 μ. (Πί ν. 443 δ) μὲ ὀριζοντίους γραμμῆς εἰς τὸ χεῖλος, καθέτους εἰς τὸν στρογγυλοῦμενον ὄμον καὶ « μετόπην » ἀπὸ κάθεται μικρὰ θλαστὰ γραμμίδια, γάνωμα δὲ κατωτέρω.

*Ἀξιοπαρατήρητος εἶναι ἡ ὀλοκληρωτικὴ, θά ἔλεγε κανεῖς, ἀπουσία ἀρυβάλλων τοῦ πρωῖμου σφαιροειδοῦς τύπου, ἀκόμη καὶ ἡ τελεία σχεδὸν ἑλλειψις ἀρυβάλλων τοῦ ὄμοειδοῦς τύπου. Τὰ δύο κυριαρχοῦντα σχήματα πρωῖμων μικρῶν ἀγγείων ἀπὸ τὴν ἀνασκαφὴν Εὐελπίδη ἦσαν αἱ κοτύλαι καὶ οἱ σκύφοι.

*Ἀπὸ τὰ μεταγενέστερα ἀγγεῖα τῆς ἀνατολιζούσης περιόδου τὰ δύο σημαντικώτερα ἦσαν χωρὶς ἀμβιβολίαν τὰ ἐξῆς: ΕΥ 306 (Πί ν. 443 ε). Ὁστρακὸν ὄλπης (;), διαστ. 0,065 x 0,055 μ., σφῆζον τμήμα παραστάσεως: Δύο γυμνοὶ καὶ ἀντίνωτοι ἄνδρες ἀγωνιζόμενοι πρὸς ἄλλους μὴ διασωθέντας. Ὁ ἀριστερός, τοῦ ὁποίου δὲν σφῆζεται τὸ πρόσωπον (μόνον τρεῖς μακροὶ πλόκαμοι τῆς κόμης) καὶ τὸ ἀπὸ τοῦς μηρῶς καὶ κάτω τμήμα τοῦ σώματος, προσπαθεῖ νὰ ἐλευθερωθῇ ἀπὸ

τὸν ἀντίπαλόν του, ὁ ὁποῖος τὸν ἔχει συλλάβει διὰ τοῦ ἀριστεροῦ τοῦ βραχίονος ἀπὸ τὴν μέσην. Ὁ δεῦτερος ἀγωνιστής, ἀπὸ τὴν κεφαλὴν τοῦ ὁποίου σφῆζεται μόνον τὸ ὀπίσω, φέρει πεποικιλμένην θήκην ξίφους εἰς τὴν μέσην καὶ φαίνεται νὰ ἀγωνίζεται βιαιότερον πρὸς τὸν ἀντίπαλόν του, ὅπως δεικνύουν ἀφ' ἑνὸς μὲν ὁ ἀνωψωμένος δεξιὸς ὤμος του, ἀφ' ἑτέρου δὲ τὸ διὰ τριῶν ἐρυθρῶν γραμμῶν δηλούμενον αἷμα, τὸ ὁποῖον φαίνεται νὰ ἐκπηδᾷ ἀπὸ τὴν ράχιν του. Ἀπὸ τὴν ὄλην στάσιν του φαίνεται ὅτι ὁ ἀντίπαλός του εὐρίσκετο χαμηλότερον αὐτοῦ εἰς μειονεκτικὴν θέσιν, πάντως ἀγωνιζόμενος ἀκόμη.

Τὰ σώματα εἶναι καστανέρυθρα, αἱ δὲ ἐσωτερικαὶ λεπτομέρειαι δὲν δηλοῦνται δι' ἐγχωράξεως, ἀλλὰ δι' ἐρυθρῶν γραμμῶν, ὅπως καὶ τὰ περιγράμματα τῶν μορφῶν. Μόνον τὰ περιγράμματα τῶν βοστρύχων τοῦ ἀριστεροῦ ἀνδρός καὶ τὰ ποικιλίσματα τοῦ ξίφους τοῦ δεξιῦ εἶναι ἐγχωράκτα. Τὸ πρόσωπον τοῦ ἀριστεροῦ ἀνδρός ἦτο, ὅπως προδίδεται ἀπὸ τὸ διασωθὲν ὑπόλειμμα τῆς σιαγόνας, ἀπλῶς περιγεγραμμένον δι' ἐρυθρᾶς γραμμῆς.

Τὸ θέμα τῆς παραστάσεως εἶναι δυσερμηνευτὸν. Ὁ βραχίων τῆς μορφῆς, ἡ ὁποία συνελάμβανε τὸν ἀριστερὸν ἄνδρα, ὁμοιάζει νὰ εἶναι ὑπερφυσικοῦ μεγέθους καὶ ἡ μάχη εἶναι ἀμφίρροπος. Ποῖα δμως εἶναι αὐτὴ ἡ μάχη μοῦ εἶναι ἀδύνατον πρὸς τὸ παρὸν νὰ ἐννοήσω. Ἐλπίζω μόνον, ὅτι εἴτε ἡ τύχη θὰ βοηθήσῃ, ὥστε νὰ ἀνευρεθοῦν κατὰ τὴν ἐφετεινὴν ἀνασκαφὴν ἄλλα τεμάχια τοῦ ἰδίου ἀγγείου ἀποκαλύπτοντα τὸ θέμα, εἴτε ἡ ἐξανηλεκτικὴ μελέτη θὰ καταλήξῃ εἰς τινὰς πιθανὰς ἐκδοχάς.

Τὸ ὄστρακον εἶναι πάντως μεγάλης σημασίας καὶ μόνον ὡς ἔργον, διότι ἐκτὸς τοῦ ὅτι ἡ παράστασις πρέπει νὰ ἀποδοθῇ εἰς κάποιον τεχνίτην τοῦ κύκλου τοῦ ζωγράφου τῆς ὄλπης Chigi, ἡ τεχνικὴ τῆς εἶναι ὄλως παράδοξος μὴ ἀντιστοιχοῦσα πρὸς τὴν τεχνικὴν οὔτε τῆς ὄλπης Chigi οὔτε κανενὸς ἄλλου γνωστοῦ μου ἀγγείου. Ἡ χρῆσις τῶν γραπτῶν περιγραμμάτων ὀφείλεται, νομίζω, εἰς τὴν ἐπίδρασιν τῆς μεγάλης ζωγραφικῆς, ἐνῶ διατηρεῖται παραλλήλως καὶ ἡ συνήθης εἰς τὰ ἀγγεῖα ἐγχωράξις. Τὸ περιγεγραμμένον πάλιν πρόσωπον ἀπαντᾷ καὶ εἰς τὰ ἀγγεῖα (παλαιότερα πρὸ πάντων) ἀλλὰ καὶ εἰς τὴν μεγάλην ζωγραφικὴν.

ΕΥ 39 (Πί ν. 444 α - β). Τέσσαρα τμήματα ἡ τεμάχια πυξίδος μετὰ καλύμματος τοῦ τύπου, τοῦ καλουμένου ἄλλοτε *Kotyle with inset rim* (Payne, NC, σ. 295 κ.έ.), ἄλλοτε *Kotyle Pyxis* (Robertson, BSA 1948, σ. 27), ἄλλοτε *Cup-pyxis* (Benton, BSA

1953, σ. 299) και άλλοτε άπλως πυξίς. Χρόνοι του άγγείου είναι οί μεταβατικοί προς τον κορινθιακό ρυθμόν ή ίσως και οί του πρωίμου κορινθιακού ρυθμού. Τό κύριον σῶμα του άγγείου κοσμεύεται με ζώνην εκ ζώνων, ή όποία χωρίζεται με πλατεϊαν ταινίαν από την δι' άκτίων κεκοσμημένην βάσιν. Όλα τα ζῶα κινούνται προς τα δεξιά. Είς τό μεγαλύτερον τεμάχιον αυτού, περιλαμβάνον και την μίαν λαβήν (Πί ν. 444 α), εικονίζονται έξ άριστερών προς τα δεξιά λέων και αίγαγρος, είς άλλο τεμάχιον περιλαμβάνον και την άπέναντι λαβήν, καθώς και τό μικρότερον όλων τεμάχιον, τό όποιον εδρίσκετο άρχικώς προς τα άριστερά του προηγούμενου και πλησιέστατα αυτού, εικονίζεται πάλιν αίγαγρος (;). Τέλος είς τό κάλυμμα (Πί ν. 444 β) ύπάρχουν δύο σειραι ζώνων περίξ του δι' άκτίων περιβαλλομένου (και μη σωθέντος) κομβίου: Είς την έξωτερικήν λέων και κύων τρέχων, είς την έσωτερικήν έλαφος, πτηνόν και υπό τουτο σκορπιός.

Είς τό έδαφος ύπάρχουν άφθονα παραπληρωματικά κοσμήματα, σειραι ή μεμονωμένα **Ξ**, σιτικοί, άλλ' άνευ μίσχων ρόδακες, **Π**, ***** και **X**.

Καίτοι ό πληός φαίνεται κορινθιακός, έπειδή ή τεχνοτροπία είναι ιδιόρρυθμος, ό τεχνίτης θα είναι μάλλον έντόπιος, μιμούμενος πρότυπα Κορινθίαν ζωγράφων, όπως π.χ. του Head-in-air Painter (Βλ. π.χ. Payne, NC, πίν. 9, I κλπ.).

Είς τόν 6ον αι. άνήκει ή όλως άσυνήθης μελαμβαφής οίνοχόη EY 308 (σφάζεται μόνον τό άνω τμήμα, συνολ. ύψ. 0,21 μ.) (Πί ν. 444 γ), τής όποίας ή ιδιορρυθμία έγκειται έν πρώτοις είς την παρουσίαν δύο λαβών είς την αυτήν πλευράν. Τα τοιαύτα παραδείγματα είναι όλίγα (βλ. Pergachora II, σ. 318), έδῶ όμως ή μία είναι και στρεπτή. Ό δακτύλιος, ό όποίος περιβάλλει τόν λαιμόν είς τό κάτω μέρος, είναι συνήθης είς τά ύστεροκορινθιακά άγγεία (βλ. NC, άριθ. 1399, άριθ. 1441 κ.έ., εικ. 172, άριθ. 1553, εικ. 195). Διά τό έν γένει σχήμα βλ. την κορινθιακήν οίνοχόην του Λούβρου, Pottier, Vases antiques du Louvre I, πίν. 40, E. 347.

Είς τόν 6ον αιώνα άνήκει ή εκ πολλών τεμαχίων συγκολληθείσα και συμπληρωθείσα κύλιξ έιωνικού τύπου (Πί ν. 444 δ).

Ένδιαφέρουσα, τέλος, είναι ή κεφαλή έντοπίου ειδωλίου EY 187 (Πί ν. 445 α), (ύψους 0,06 μ.), του τελευταίου τετάρτου του 6ου αιώνας ένός σαφώς ίωνικού τύπου (βλ. Mollard-Besques I, πίν. XVIII, B. 146).

Τά περισσότερον άξιοσημείωτα εδρήματα τών έπομένων αίωνων ήσαν: α) Τρεψί κεφαλαί πηλίνων

ειδωλίων EY 314 (ύψ. 0,06 μ.), EY 160 (ύψ. 0,05 μ.) και EY 161 (ύψ. 0,05 μ.), εκ τών όποίων ή πρώτη (Πί ν. 445 β), άραϊον έργον του 300 π.Χ. περίπου με έντονον Λυσιίπειον σφραγίδα και κόμμωσιν τύπου «Melonenfrisur», ή δευτέρα (Πί ν. 445 δ), του 3ου π.Χ. αι., έχει έσφιγμένην την κόμην έντός διαφανούς καλύπτρας και ή τρίτη (Πί ν. 445 γ) του 200 περίπου π.Χ. με κόμμωσιν πάλιν τύπου «Melonenfrisur». Του 3ου π.Χ. αιώνας είναι και οί κάνθαροι EY 318 και EY 309, εκ τών όποίων ό πρώτος (Πί ν. 445 ε) φέρει περί μόν τό σῶμα ραβδώσεις, περί δέ τόν λαιμόν έγχάρακτα κυματοειδή κοσμήματα προφανώς κατά μίμησιν τών γνωστών άττικών του ρυθμού «δυτικής κλιτύος» (ό τύπος ούτος τών κοσμημάτων άπαντᾶ είς την δυτικήν Έλλάδα).

β) Πήλινον πλακίδιον (EY 34, ύψ. 0,10, πλ. 0,07 μ.) με ανάγλυφον ζῶον, τής ύστεροελληνιστικής πιθανώς περιόδου (Πί ν. 445 ε').

γ) Λίθινον άγαλμάτιον χορευτριάς (EY 183, ύψ. 0,18 μ.), όρωμένης εκ τών όπισθεν (Πί ν. 445 ζ), ή όποία κινείται όρχουμένη προς τα δεξιά, ένῶ συγχρόνως στρέφει την κεφαλήν όπισω. Κυρίως αυτή ή όπισθία πλευρά είναι ειργασμένη, ή άλλη είναι μάλλον άδρά. Τό άγαλμάτιον διεκόσμη με άλλα παρόμοια κάποιαν επίπεδον επιφάνειαν έν είδει ζωφόρου. Έποχή της είναι επίσης ή ύστεροελληνιστική.

δ) Τέλος, τό περιεργότερον από όλα τά εδρήματα τής άνασκαφής Εδελπίδη είναι τό λίθινον πλακίδιον EY 184 (ύψ. 0,12 και πλ. 0,07 μ.) (Πί ν. 445 η), όπου παριστάνεται έγγλυφον κατασκευάσμα δυσερμήνευτον. Παρ' όλας μου τάς προσπάθειάς δέν κατέληξα είς καμμίαν ίκανοποιητικήν υπόθεσιν περί αυτού. Μήπως είναι καθαλέτον ζωγράφου; Πλησίον αυτού εικονίζεται πάλιν έγγλυφος, άλλ' άβαθεστέρα έρμαϊκή στήλη (;) με μεγάλο στέφανον, είς δέ την μίαν στενήν πλευράν έγγλυφον γενειών προσώπειον. Έποχή του φαίνεται νά είναι ή πρώιμος αυτοκρατορική.

Έτεροι άνασκαφαι και τυχαία εδρήματα

Οικόπεδον Μοσχάτ. Μικρά άνασκαφική δοκιμή διεξήχθη τό θέρος του 1964 με άφορμήν την άνεύρεσιν άρχαίων κατά την θεμελίωσιν οικίας είς τό οικόπεδον Μοσχάτ επί τής όδοϋ Κύπρου τής συνοικίας Γαρίτσας τής πόλεως, είς όχι μεγάλην άπόστασιν προς τα ΝΑ. του οικόπεδου Φιλάρετου, όπου είχον εύρεθῆ άρχαία τό 1961 (βλ. ΑΔ 17 (1961/62): Χρονικά, σ. 204 - 205), τών οικόπεδων Δαλιέτου, Γρίμμα και Πουλιά-

ώραία λαβή κρατήρος, του τύπου με κιονοσχήμους λαβάς (Πί ν. 447 α), ή οποία άνήκει εις τās άρχάς, όπως φαίνεται, του βου π.Χ. αιώνας. Τό φυλλοειδές κόσμημα, του οποίου τὰ στοιχειά εδρύνονται πρὸς τὰ άνω, υπενθυμίζει πολὺ τήν ανάλογον διακόσμησην τών γείσων τών Ιταλιωτικῶν ναῶν του βου αιώνας.

Ἐκ τὸ νεώτερον πάλιν στρώμα άλλου πεδίου προέρχεται τμήμα χαλκῆς στυλεγγίδος του 4ου π.Χ. αιώνας, ἐπὶ του οποίου σφίζεται δυσανάγνωστον ὄνομα ΓΑΡΑ.....ΟΣ, ἀνάγλυφον ἐντὸς κοίλης δέλτου.

Τὰ άλλα εὐρήματα δὲν εἶναι ἄξια μνείας. Τὰ νεώτερα ἐξ αὐτῶν φθάνουν τὸν 2ον αἰῶνα π.Χ. (δακρυδόχος). Εἰς δύο ἀπὸ τὰ άλλα πέδιλα εὐρέθησαν τμήματα νεωτέρων (ἐνετικῶν;) τοίχων.

Δημοτικὸν Σχολεῖον Κανονίου. Τὸν Μάρτιον του 1964 διεξήχθη μικρὰ ἀνασκαφικὴ ἔρευνα παρὰ τὸ Κανόνι τῆς χερσονήσου τῆς ἀρχαίας πόλεως εἰς οἰκόπεδον, ὅπου ἀνηγείρετο τὸ νέον οἰκημα του Δημοτικῶν Σχολείου τῆς περιοχῆς. Τὴν ἀφορμὴν ἔδωσαν, ὅπως πάντοτε σχεδόν, ἡ ἀνεύρεσις ἀρχαίου τοίχου κατὰ τὴν διάνοξιν τῶν τάφρων τῶν θεμελίων. Μὲ τὴν ἔρευναν εὐρέθη ὅτι ὁ τοίχος οὗτος, ὁ ὁποῖος ἔκειτο εἰς βάθος 0,60-0,65 μ., εἶχε τοὐλάχιστον μῆκος 6 μ., συνεχίζετο δὲ ὑπὸ τὴν ἐπίχωσιν καὶ πρὸς τὰς δύο κατευθύνσεις (Πί ν. 447 β). Τὸ μέγιστον ὕψος του ἦτο 0,52, τὸ δὲ πλάτος 0,50 μ. περίπου. Ἐκτὸς τῶν θεμελίων του ὁ τοίχος οὗτος ἐσφίξε καὶ τέσσερις σειρὰς ἀσβεστολίθων Σινιῶν Κερκύρας εἰς δύο ὄψεις. Εἰς τὸ δυτικώτερον ἀνασκαφέν ἄκρον καὶ 0,32 μ. χαμηλότερον τῆς ἐπιφανείας του εὐρίσκετο ἐπιμήκης λίθος, μήκ. 0,90 καὶ πλ. 0,50 μ. καὶ ἐκατέρωθεν αὐτοῦ ἄλλοι λίθοι, συνολικοῦ πλάτους 1.70 μ. ἐπειδὴ δὲ κάθετος τοίχος δὲν εὐρέθη καθ' ὅλον τὸ μῆκος τῶν 6 μέτρων, ἡ πιθανώτερα ἐκδοχὴ εἶναι ὅτι ὁ μὲν τοίχος ἦτο περίβολος αὐλῆς, οἱ δὲ περιγραφέντες λίθοι βαθμῆς, ἡ ὁποία ἀδῆγει εἰς αὐτὴν διά τινος ἀνοίγματος. Εἰς τὸ ἀνατολικὸν ἄκρον του οἰκοπέδου καὶ εἰς βάθος 0,95 μ. ἀπὸ τὴν ἐπιφάνειαν του ἐδάφους εὐρέθη ἄλλος τοίχος ἐξ ἀκανονιστῶν λίθων, οἱ ὁποῖοι ἦσαν κατερριμμένοι. Ὁ τοίχος οὗτος εἶναι παράλληλος εἰς ἀπόστασιν 2 περίπου μέτρων ἀπὸ τὸν προηγούμενον, τὸ γεγονός δὲ τοῦτο ἐπιτρέπει τὸ συμπέρασμα ὅτι οἱ δύο ἄλλοι τοῖχοι ὄριζον ἀρχαῖον δρομίσκον ἐξ Α. πρὸς Δ.

Ἡ κεραμικὴ ἦτο σχεδόν παντοῦ κατὰ τὸ μᾶλλον ἢ ἥττον πενιχρά, ἐχρονολογεῖτο δὲ εἰς τὸν 4ον - 2ον αἰῶνα π.Χ. Τὸ μόνον σχεδὸν ἀξιωματικόν

μόνευτον εὐρημα ἦτο πῆλινον πλακίδιον, ἐπὶ του οποίου εἰκονίζεται Σφίγξ (ὕστεροελληνιστικῶν χρόνων) (Πί ν. 447 γ).

Οἰκόπεδον Φλοκάλη. Πρὸς Δ. του οἰκοπέδου τούτου, εἰς ἀπόστασιν 30 μ. περίπου ἐντὸς του οἰκοπέδου του ἀστυνομικοῦ Φλοκάλη, εὐρέθη κατὰ τὴν διάνοξιν λάκκου εἰς βάθος 0,90 μ. περίπου, ἀρχαῖος τοίχος, φορᾶς ἐξ Α. πρὸς Δ. (Πί ν. 447 δ). Καὶ αὐτὸς ἀπετελεῖτο ἀπὸ ὁμοίους λευκοὺς λίθους εἰς δύο μὲν δόμους κατὰ τὸ πλεῖστον, εἰς τρεῖς δὲ κατὰ τὸ ἀνατολικόν. Κάτω ὑπάρχει εὐθυνηρία ἐκ ψαμμολίθων, τῆς ὁποίας τὸ πλάτος εἶναι 0,47 μ. Ὁ τοίχος οὗτος εἶναι τῆς ἰδίας, ὡς φαίνεται, ἐποχῆς μὲ τούς τοίχους του οἰκοπέδου του Δημοτικῶν Σχολείου, δὲν κατέστη ὁμως δυνατόν νὰ ἐξακριβωθῇ ἂν ὑπάρχη μεταξὺ τῶν σχέσις.

Καὶ ἐδῶ τὰ εὐρήματα ἦσαν κατὰ τὸ πλεῖστον πενιχρά. Τὸ περισσότερο ἀξιοσημείωτον εἶναι κεφαλὴ μεγάλου εἰδωλίου γυναικὸς (ἀριθ. εὐρ. 1396) (Πί ν. 447 ε') (ὕψ. 0,13 μ.) μὲ λαμπάδιον εἰς τὴν κόμην, τῶν ὕστεροελληνιστικῶν χρόνων.

Θαλάσσιον εἶρημα παρὰ τὸν Ἅγ. Νικόλαον Κερκύρας. Τὸν Ἰούλιον του 1964 ὁ λογιστὴς τῶν Φυλακῶν Κερκύρας καὶ ἐρασιτέχνης ἀλιεύς του βυθοῦ, κ. Ἰ. Χονδρός, παρέδωκεν εἰς τὸ Μουσεῖον περὶ τὰ εἰκοσιπέντε πῆλινα ἀντικείμενα, τὰ ὁποῖα ἤλιευσεν ἀπὸ τὴν ἄμμον εἰς τὰ ἀβαθῆ ὕδατα ὀλίγας δεκάδας μέτρων πρὸς Δ. του παραθαλασίου ἐκκλησιδίου Ἁγίου Νικόλαου τῆς σημερινῆς πόλεως. Τὰ ἀντικείμενα αὐτὰ εἶναι κυκλικὸν ἔμβλημα μὲ ἀνάγλυφον προτομὴν Ἀφροδίτης, ὑπὲρ τὸν ὅμον τῆς ὁποίας προβάλλει Ἐρωτιδεὺς, του 4ου ἢ 3ου αἰῶνος π.Χ. (Πί ν. 447 ε) (βλ. παρόμοια AJA 1955, πίν. 64 - 5 καὶ σ. 219 κ.ἐ. Coll. Stathatos πίν. XL, ἀριθ. 235 κλπ.), κεφαλαὶ ἐκ γυναικείων προσωπεῖων ἢ εἰδωλίων, χρονολογούμενα ἀπὸ τὰς ἀρχὰς του 5ου π.Χ. αἰῶνος μέχρι καὶ τῆς ὕστερας ἐλληνιστικῆς περιόδου (Πί ν. 448 α - β), πηλινὴ γλαυξ, ἀγνῶθες, τεμάχια λύχνων του 4ου - 3ου αἰῶνος π.Χ. καὶ τινα ἄλλα. Ἡ ἐξέτασις του βράχου ἄνωθεν του σημείου αὐτοῦ τῆς θαλάσσης ἀπέληξεν εἰς τὴν ἀνακάλυψιν λαξευμάτων καὶ εἰς τὴν διατύπωσιν του συμπεράσματος ὅτι ὑπῆρχεν ἄλλοτε ἐκεῖ σπηλαιῶδες ἱερὸν, του οποίου κάποτε κατέρρευσε ἢ ὀροφῆ καθὼς καὶ τμήματα τῶν τοιχωμάτων, μεθ' ὃ τὰ ἐντὸς αὐτοῦ μικρὰ ἀναθήματα παρεσύρθησαν ἀπὸ τὴν θάλασσαν. Μία διεξοδικωτέρα δημοσίευσις του εὐρήματος αὐτοῦ εὐρίσκειται ὑπὸ προπαρασκευῆν.

Ἔργασίαι συντηρήσεως καὶ ἀναστολήσεως

Συνεργεῖον συντηρητῶν εἰκόνων ἀποτελούμενον ἐκ τῶν κκ. Στ. Μπαλτογιάννη, ὑπαλλήλου τῆς Ὑπηρεσίας Ἀρχαιοτήτων καὶ Ἀναστολήσεως, Νικολάου Κάϊλα καὶ Ἡρακλῆ Λαζαρίδη, ἡμερομισθίων τῆς αὐτῆς Ὑπηρεσίας, προέβη τὰς ἀρχὰς τοῦ θέρου εἰς τὸν ἐπιτυχῆ καθαρισμὸν καὶ τὴν συντήρησιν ὄλων τῶν μεταβυζαντινῶν εἰκόνων τῆς συλλογῆς τοῦ Μητροπολιτικοῦ Μεγάρου Κερκύρας. Ἐξ αὐτῶν μερικαὶ παριστώσαι Ἀποστόλους, τὸν Χριστὸν καὶ τὸν Ἅγιον Ἰωάννην Πρόδρομον, ἀπεδόθησαν εἰς τὸν γνωστὸν ἀγιογράφου τοῦ 16ου αἰῶνος Μιχ. Δαμασκηνόν, τοῦ ὁποῦ ὑπάρχει ἐκεῖ καὶ ἐνεπίγραφον βημόθυρον, παριστῶν τὸν Ἅγιον Ἰωάννην Χρυσόστομον.

Οἱ αὐτοὶ ἐκαθάρισαν ἐπίσης καὶ συνετήρησαν δσας εἰκόνας τῆς συλλογῆς τοῦ Μουσείου δὲν εἶχε συντηρήσει πρὸ ἐτῶν ὁ κ. Ἄν. Μαργαριτώφ, καθὼς καὶ τὰς εἰκόνας τοῦ εἰς Γαρίτσαν ναυδρίου Ἁγίου Ἀθανάσιος. Σημαντικωτάτη ὑπῆρξεν ἡ ἐργασία τῆς Ἐφορείας καὶ τῶν ἀνωτέρω εἰς τὸ ἐκκλησίδιον Ἁγίου Μερκούριος τοῦ χωρίου Ἁγίου Μᾶρκος εἰς τὰς νοτίας κλιτῆς τοῦ ὄρου Παντοκράτωρ. Τὸ ναυδριον αὐτό, εἰς τὸ ὁποῖον ὑπάρχουν αἱ παλαιότεραι ἐν Κερκύρα τοιχογραφίαι, εἶχε στεγασθῆ προχέιρως τὸ 1962 (βλ. ΑΔ 18 (1963): Χρονικά, σ. 160) ἤδη ὁμως ἐστεγάσθη μονίμως διὰ στέγης ἐκ ξυλίνων δοκῶν καὶ σανίδων καὶ κεράμων παλαιοῦ τύπου (Πί ν. 449 α - β). Ἐπὶ πλέον ἐκαθαρίσθησαν δοκιμαστικῶς τμήματα τῶν ἐν λόγῳ τοιχογραφιῶν, ἐκ τῶν ὁποίων ἐφάνη ὅτι ἡ διατήρησις των καὶ ἰδίως τῶν εἰς τὰς δύο κόγχας ἁγίων εἶναι ἀρκετὰ καλὴ (Πί ν. 449 γ - δ). Ἐπιγραφή εἰς τὴν ἀριστερὰν κόγχην μαρτυρεῖ ὅτι ὁ ναῖσκος ἦτο ἀφιερωμένος εἰς τὸν Προφήτην Ἠλίαν καὶ τὸν μεγαλομάρτυρα Ἁγιον Μερκούριον.

Τὸ φθινόπωρον τοῦ παρελθόντος ἔτους ἔγιναν ἐπίσης εἰς τὸ παλαιὸν ἐνετικὸν φρούριον τῆς πό-

λεως Κερκύρας ἐργασίαι συντηρήσεως εἰς τὸ ἀνωθεν τοῦ Ἐργοστασίου τῆς Δ.Ε.Η. τμήμα τοῦ προμαχῶνος Μαρτινέγκου, ὅπου ὑπάρχει μέγα ρήγμα, διὰ τῆς ἀπομακρύνσεως τῶν δπισθεν αὐτοῦ χωμάτων πρὸς ἀνακούφισιν τοῦ τείχους ἐκ τῆς ἐξ αὐτῶν πίσεως καὶ διὰ τῆς πληρώσεως τοῦ κενοῦ με λιθορριπῆν, ἀφ' ἐνὸς μὲν πρὸς δημιουργίαν στραγγιστήρος, καὶ ἀφ' ἑτέρου πρὸς δημιουργίαν ἀνακουφιστικοῦ πρίσματος. Ἀπομένει διὰ τὸ προσεχὲς μέλλον ἡ συμπλήρωσις τοῦ κενοῦ διὰ τῆς ἐμφράξεως αὐτοῦ με λίθους καὶ τῆς ἀποκρύψεως τῶν ἀρμῶν. Ὅλαι αἱ γενόμεναι ἐργασίαι ἐτέλουν ὑπὸ τὴν ἐπίβλεψιν καὶ τὴν καθοδήγησιν τοῦ πολιτικοῦ μηχανικοῦ κ. Γ. Λινάρδου, ὁ ὁποῖος ἔχει σημαντικὴν πείραν κατασκευῆς τῶν φρουρίων.

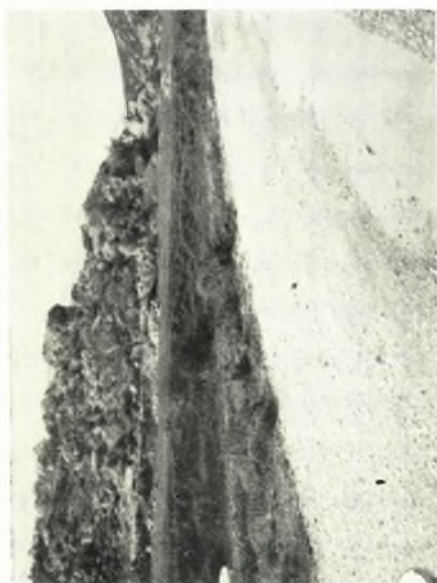
Μέγα πάντως ἔργον μᾶς ἀπομένει εἰς τὸ ὄραϊον τοῦτο ἐνετικὸν φρούριον. Σοβαρώτατα ρήγματα, ὅπως τὸ τοῦ ἀκρωτηρίου Κάπο-Σίδερο καὶ τοῦ προμαχῶνος Σαβορριάν, ζητοῦν ταχίστην θεραπείαν ὡς ἀπειλοῦντα κατάρρευσιν, μικρότερα δὲ ρήγματα θὰ χρειασθοῦν ὁπωσδήποτε τὴν ἐπέμβασίν μας, προτοῦ καὶ αὐτὰ μεταβληθοῦν εἰς ἐπικινδύνους περιπτώσεις.

Καὶ κατὰ τὸ 1964 συνεχίσθη ἡ ἔτησίαι συντήρησις τοῦ Ἀνακτόρου τῆς πόλεως. Ἀντικατεστάθησαν διάφορα τμήματα τῆς ἐκ λαμαρινῶν στέγης του διὰ καινουργῶν ἀρίστης ποιότητος, ἰδίως δὲ τὰ ὑπερκείμενα τῆς αἰθούσης τοῦ θρόνου.

Εἰς τὸ τέλος τοῦ θέρου τοῦ παρελθόντος ἔτους περιεφράχθη καὶ ὁ ἀρχαιολογικὸς χώρος τῆς Ρόδας τῆς Β. ἀκτῆς τῆς νήσου, ὅπου πρὸ τοῦ πολέμου εἶχον εὑρεθῆ ὑπὸ τοῦ Ἰ. Παπαδημητρίου τὰ θεμέλια ναοῦ τοῦ 5ου π.Χ. αἰῶνος. Ὁ ὑπὲρ τοῦ δημοσίου ἀγορασθεὶς τότε χώρος, ἐκτάσεως ἐνὸς στρέμματος, δὲν εἶχεν ἀνασκαφῆ εἰμὴ κατὰ τὸ ἥμισυ (ὁ ναὸς ὀλόκληρος πλὴν τοῦ βωμοῦ), τὸ δὲ ὑπόλοιπον διεξεδικεῖτο ὑπὸ ἰδιώτου. Τελικῶς ὀλοκληρώθη ἡ ἐργασία ἀνευ εὐτυχῶς περιπλοκῶν. Ἐγινε συγχρόνως καὶ πρόχειρος καθαρισμὸς τοῦ ναοῦ, κατὰ τὸν ὁποῖον κατεφάνη ὅτι τὰ λείψανά του ἔχουν ἀμεσον ἀνάγκην συντηρήσεως.

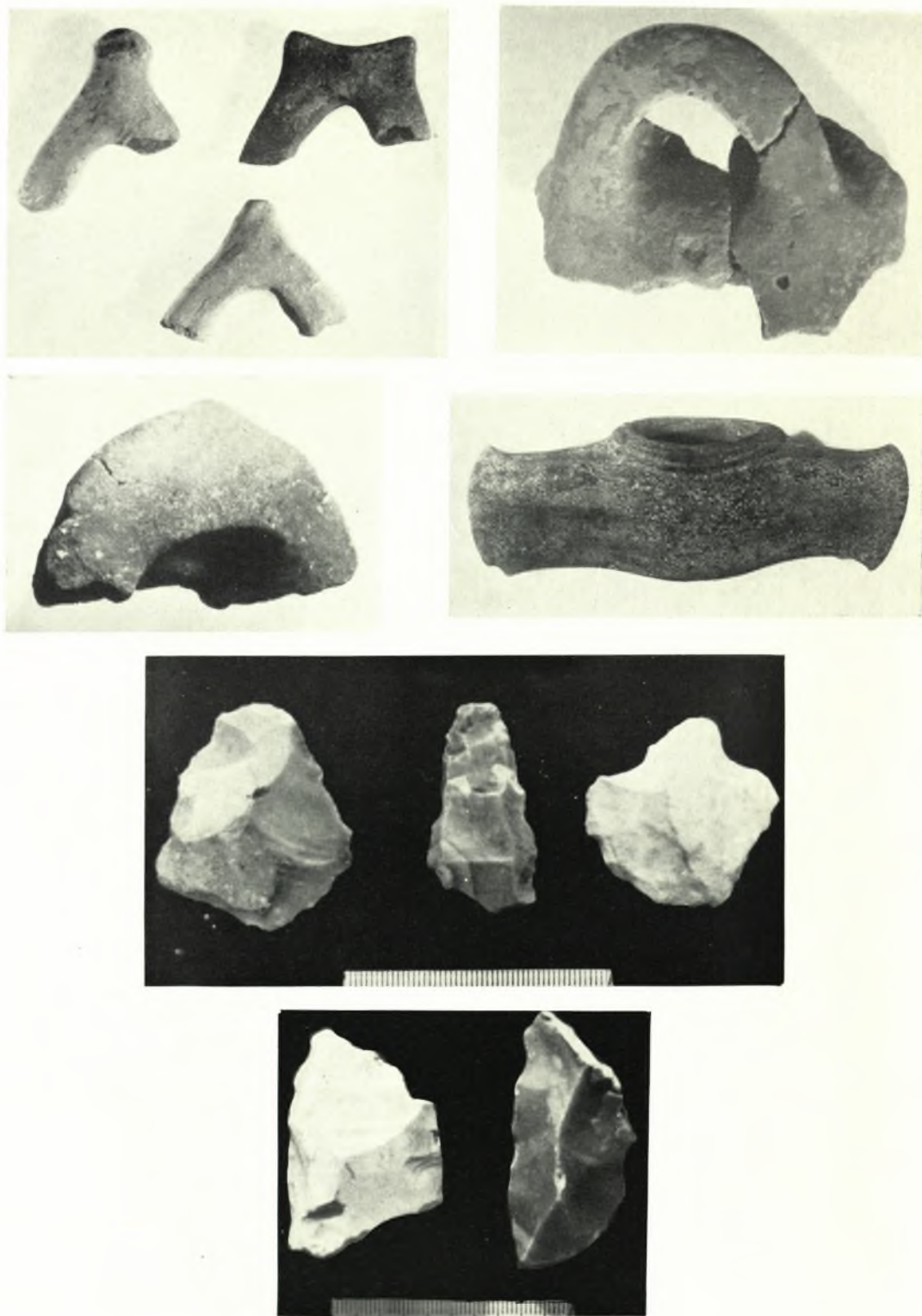
Γ. Σ. ΔΟΝΤΑΣ

*



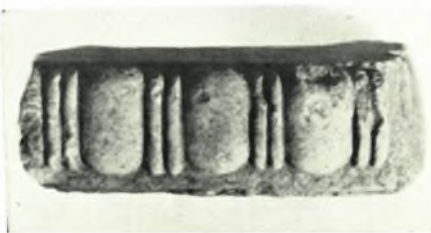
Κέρκυρα. Έρμωνες: α. Ο λόφος του προϊστορικού συνοικισμού από Α., β. Άποψις της θάλασσας από του λόφου, γ. Προϊστορικών κυπέλλων, δ. Τμήμα προϊστορικού άγγείου με έγχρωμακτον διακοσμησιν, ε. Προϊστορικά όστρακα

Γ. ΔΟΝΤΑΣ



Κέρκυρα: α - δ. Προϊστορικά ευρήματα εξ 'Ερμώνων, ε - ζ'. Πυριτόλιθοι εκ Μεσογγής

Γ. ΔΟΝΤΑΣ



Κέρκυρα. Ἐνασκαφή Μον Repos: α. Πηλίνη λεοντοκεφαλή, β. Τμήμα πηλίνου γοργονείου, γ. Τὸ βόρειον σκέλος τοῦ περιβόλου εἰς τὴν ΒΑ. γωνίαν τοῦ ἱεροῦ ὁρώμενον ἐκ τῶν ὀπισθεν, δ. Πήλινον γυναικεῖον προσωπεῖον, ε. Λίθινος ἀστράγαλος, ζ'. Βαθμιδωταὶ ἐπιφάνειαι εἰς τὴν κοίτην τοῦ ναοῦ

Γ. ΔΟΝΤΑΣ - Π. ΚΑΛΛΙΓΑΣ



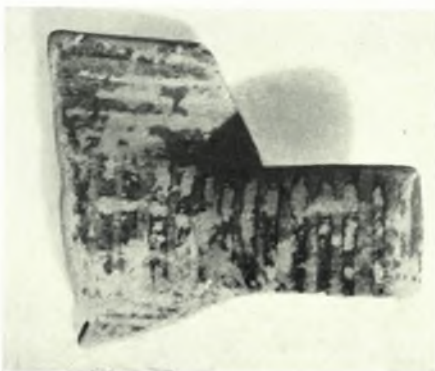
Κέρκυρα: α. Μον Ρερος. 'Ο Β. τοίχος του χώρου I πρό της στερεωτικής εργασίας, β. 'Ο αὐτὸς τοίχος ἐκ τῶν ὀπισθεν, γ-δ. Μον Ρερος. 'Ο Β. τοίχος του κτηρίου Β' καὶ τὸ πρό αὐτοῦ θεμέλιον. ε. 'Ανασκαφὴ Εὐελπίδη. 'Η οἰκία Α' ἀπὸ Ν. (αἱ λαμαρίναι προστατεύουν τὸ λουτρὸν του χώρου IV), ζ'. 'Ανασκαφὴ Εὐελπίδη. 'Ο τοίχος Κ τῆς οἰκίας Α

Γ. ΔΟΝΤΑΣ



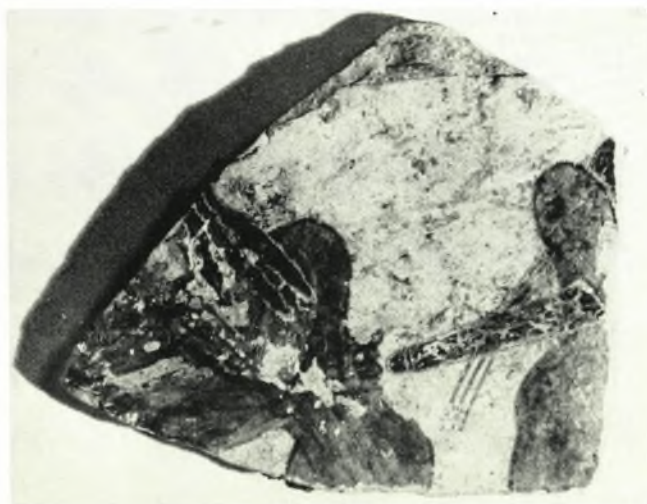
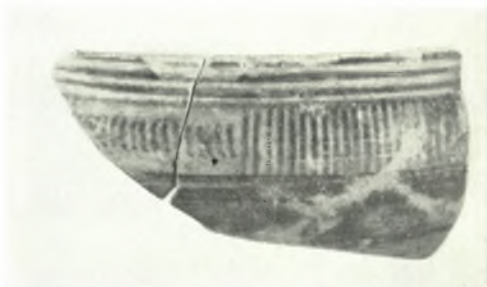
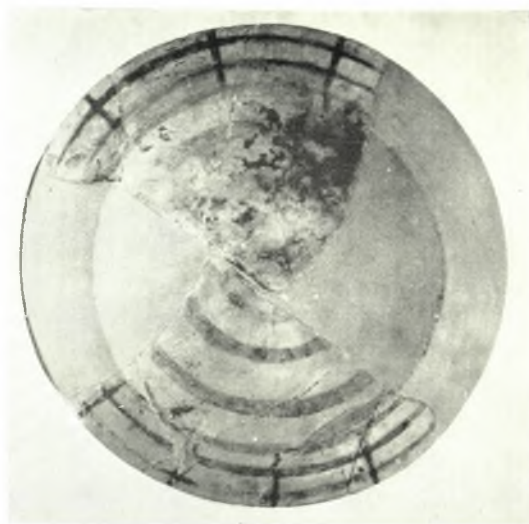
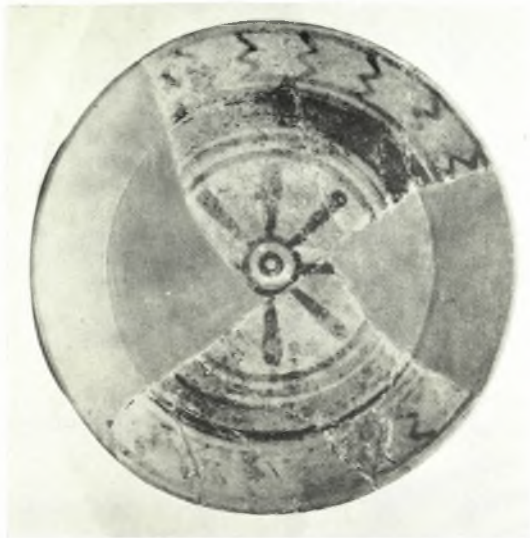
Κέρκυρα. Ἀνασκαφή Εὐελπίδη: α. Ὁ τοῖχος Κ τῆς οἰκίας Α', β. Ὁ αὐτὸς τοῖχος εἰς τὸ δυτικὸν τοῦ ἄκρον. Πρὸ αὐτοῦ μεταγενέστερος ὄχετος, γ. Ὁ ὄχετος τοῦ διαδρόμου τῆς οἰκίας Α' (ἀπὸ Α.), δ. Ὁ λάκκος τοῦ χαλκουργείου. ε - ζ'. Τὸ φρέαρ τῆς οἰκίας Δ'

Γ. ΔΟΝΤΑΣ



Κέρκυρα. Ἀνασκαφή Εἰδελπίδη: α. Πυρά ὑπὸ τὴν οἰκίαν Δ', β. Γεωμετρικὴ οἶνοχόη, γ-δ. Τεμάχια σκύφων, ε. Τμήμα κρατηρίσκου

Γ. ΔΟΝΤΑΣ



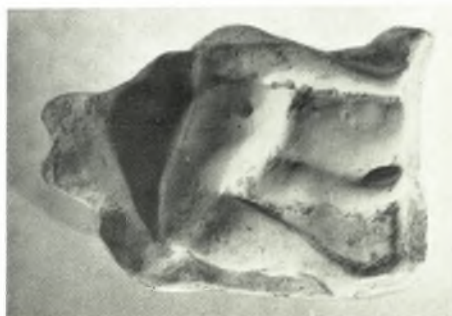
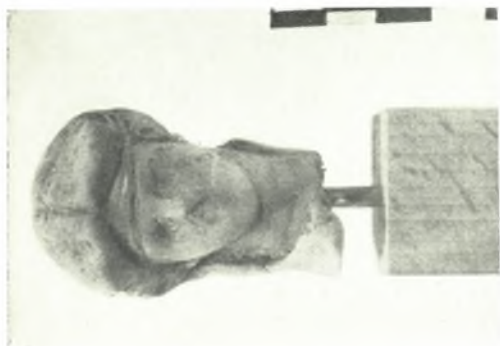
Κέρκυρα. Ἀνασκαφή Εὐελπίδης: α - β. Πινάκιον (προσθία καὶ ὀπισθία ὄψεις), γ. Τμήμα σκύφου,
 δ. Τμήμα κοτύλης, ε. Ὑστρακὸν 7ου αἰ. π.Χ. με̐ παράστασιν ἄγῶνος
 (ὀλίγον μεγαλύτερον τοῦ φυσικοῦ)

Γ. ΔΟΝΤΑΣ



Κέρκυρα. Ἀνασκαφή Εὐελπίδη: α - β. Τμήμα πυξίδος καὶ τοῦ καλύμματος αὐτῆς, γ. Οἰνοχόη
 μὲ δύο λαβάς, δ. Ἴωνικὴ κύλιξ

Γ. ΔΟΝΤΑΣ



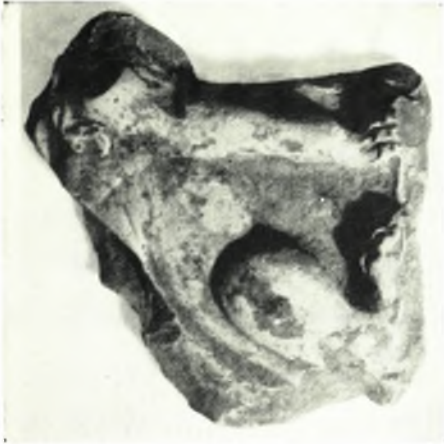
Κέρκυρα. Ανασκαφή Ευελπίδη: α - δ. Κεφαλαί πηλίνων ειδωλίων διαφόρων περιόδων, ε. Πρώιμος ελληνιστικός κώνθαρος, ζ'. Πήλινον πλακίδιον με ανάγλυφον ζών, ζ. Λιθινόν ἀγαλμάτιον χορευτρίας, η. Λιθινόν πλακίδιον με ἔγγλυφον διακόσμησιν

Γ. ΔΟΝΤΑΣ



Κέρκυρα. Άνασκαφή οικoπέδου Μοσχάτ: α-δ. Άρχαϊκά ταφικαί ύδρϊαι, ε. Τμήμα άρχαϊκού κρατήρος

Γ. ΔΟΝΤΑΣ



Κέρκυρα: α. Λαβή κρατήρος εκ του οικοπέδου Μοσχάτ, β. Αρχαίος τοίχος εις τὸ οἰκόπεδον τοῦ δημοσικοῦ σχολείου Κανονίου, γ. Πηλινον πλακίδιον με ἀνάγλυφον Σφίγγα ἐκ τοῦ αὐτοῦ χώρου, δ. Αρχαῖος τοίχος εις τὸ οἰκόπεδον Φλοκάλη, ε. Πηλινον ἔμβλημα ἐκ τῆς θαλάσσης παρὰ τὸν Ἅγιον Νικόλαον, ς'. Πηλινὴ γυναικεία κεφαλὴ ἐκ τοῦ οικοπέδου Φλοκάλη



Κέρκυρα: α - β. Κεφαλαί πηλίνων ειδολίων εκ τῆς θαλάσσης παρὰ τὸν Ἅγιον Νικόλαον

Γ. ΔΟΝΤΑΣ



Κέρκυρα. Χωρίον Άγιος Μάρκος. Ναύδριον Άγίου Μερκουρίου: α. Το ναύδριον μετά την στέγασίν του, β. «Ξεχυτή» πρό του ιεροῦ, γ-δ. Τοιχογραφίαι μετά τόν καθαρισμόν

Γ. ΔΟΝΤΑΣ