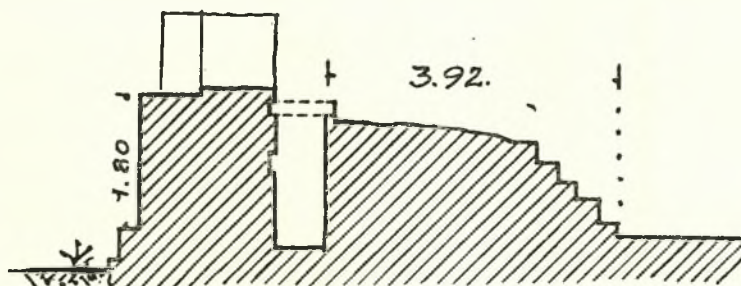


ΝΙΚΟΠΟΛΙΣ

Υπό τὴν διεύθυνσιν τοῦ Καθηγητοῦ Ἀν. Ὁρλάνδου εἰργάσθησαν ἐν Νικοπόλει δύο τεχνικὰ συνεργεῖα: τὸ μὲν τῆς ἀναστηλώσεως μὲ ἐπὶ κεφαλῆς τὸν ἔμπειρον ἀρχιτεχνίτην τῆς Ἑταιρείας Χαρίλαον Σφακιανάκη, τὸ δὲ τῆς στερεώσεως τῶν ψηφιδωτῶν μὲ ἐπὶ κεφαλῆς τὸν πεπειραμένον ψηφωτὴν τῆς Διευθύνσεως Ἀναστηλώσεως Δημήτριον Σκόρδον. Καὶ διὰ μὲν τοῦ πρώτου συνεργείου ἐξετελέσθησαν αἱ κάτωθι ἐργασίαι: ἀπεμακρύνθη ὁ ὀγκώδης σωρὸς τῶν ἐπιχώσεων, πετρῶν καὶ θάμνων, ὅστις ἐκάλυπτεν ὀλόκληρον

Ἀπεκαλύφθη μαρμάρινον δικιόνιον πρόπυλον ἀποτελούμενον ἐκ δύο πλαγίων τοίχων, μήκους 2.64 μ., καταληγόντων εἰς 3/4 κιόνων (Σχ ἐ δ. 2, Π). Τῶν τοίχων τούτων εὐρέθησαν κατὰ χώραν τὰ ἐδάφη κατασκευῆς καὶ αἱ συμφυεῖς πρὸς αὐτὰ βάσεις ἀμφοτέρων τῶν κιόνων (Πί ν. 430 β), διὰ τὴν ἑτέραν τῶν ὁποίων ἐχρησιμοποιήθη μάρμαρον φέρον δυσδιάκριτον ρωμαϊκὴν ἐπιγραφὴν. Εὐρέθη ὡσαύτως ἐκεῖ ἐρριμμένος καὶ ὁ ἕτερος τῶν ἀρραβδῶτων κορμῶν τῶν κιόνων, ὕψους 2.23 μ. Ἡ στέψις ὁμοῦ τοῦ προπύλου δὲν εὐρέθη· ἴσως θὰ ἦτο τοξωτὴ διὰ πλίνθων, στηριζομένη πιθανῶς ἐπὶ προβόλων.



Σχ.δ. 1. Τομὴ τῆς ἀψίδος τοῦ ἱεροῦ τῆς βασιλικῆς Δομητίου

τὴν πρὸς Ἀνατολὰς καὶ πρὸς Νότον τῆς βασιλικῆς Α (Δομητίου) ἑκτασιν, εἰς τὴν ὁποίαν ἀτόπως εἶχον ριφθῆ, χάριν εὐκολίας, τὰ χῶματα καὶ αἱ πέτραι τῶν παλαιότερων ἀνασκαφῶν.

Διὰ τῆς ἀπομακρύνσεως τῶν ἐν λόγῳ ἐπιχώσεων ὄχι μόνον ἠλευθερώθη μέχρι τῆς εὐθυτηρίας τῆς ἡ μεγάλη ἡμικυκλικὴ ἀψὶς τοῦ ἱεροῦ τῆς βασιλικῆς (Πί ν. 430 α), ἀλλὰ καὶ ἀπεδείχθη ὅτι αἱ ἐξωτερικαὶ αὐτῆς ἀντηρίδες δὲν ἐφθانون μέχρι τῆς εὐθυτηρίας, ὡς ὑπετίθετο μέχρι τοῦδε, ἀλλ' ἤρχιζον εἰς ὕψος 1.80 μ. ἄνωθεν αὐτῆς (Σχ ἐ δ. 1). Κατὰ τὴν αὐτὴν ἐργασίαν ἤλθον ἐπίσης εἰς φῶς αἱ δύο πλευραὶ (ἀνατολικὴ καὶ νοτία) ἐξωτερικοῦ ὀρθογωνίου περιβόλου τῆς βασιλικῆς, πάχους 0,60 μ. (Σχ ἐ δ. 2, ΑΒΓΔ). Ἐκ τούτων ἡ μὲν ἀνατολικὴ πλευρὰ ἀπέχει 7 μ. τῆς ἀντιστοίχου ἀνατολικῆς πλευρᾶς τοῦ νοτίου παστοφορίου, ἡ δὲ νοτία 15.75 μ. ἀπὸ τῆς ἀντιστοίχου νοτίας πλευρᾶς τοῦ αὐτοῦ παστοφορίου (Σχ ἐ δ. 2).

Ἄλλο ἐνδιαφέρον εὕρημα ἐγένετο καθαριζομένης τῆς νοτίας πλευρᾶς τῆς βασιλικῆς πρὸ τῆς παρὰ τὸ νότιον παστοφορίου θύρας τοῦ νοτίου κλίτους — ἥτις ἔχει ἐσφαλμένως σχεδιασθῆ εἰς τὸ σχέδιον τῆς ΑΕ 1917, σ. 49 πολὺ πλησίον τοῦ παστοφορίου, ἐνῶ ἀπέχει αὐτοῦ κατὰ 1.30 μ.

Κινητὰ εὐρήματα ἐγένοντο κατὰ τὸν καθαρισμὸν τῆς ἀνατολικῆς τῆς ἀψίδος τοῦ ἱεροῦ περιοχῆς τὰ ἑξῆς:

1) Τέσσαρα πέτρινα τεμάχια — συνολικοῦ μήκους 2.15 μ. — καμπύλου, λοξομητοῦ κοσμήτου, πάχους 0,16 μ., προερχόμενα ἐκ τοῦ περιτρέχοντος ἐσωτερικῶς τὴν ἀψίδα τοῦ ἱεροῦ κατὰ τὴν γέννησιν τοῦ τεταρτοσφαιρίου κοσμήτου.

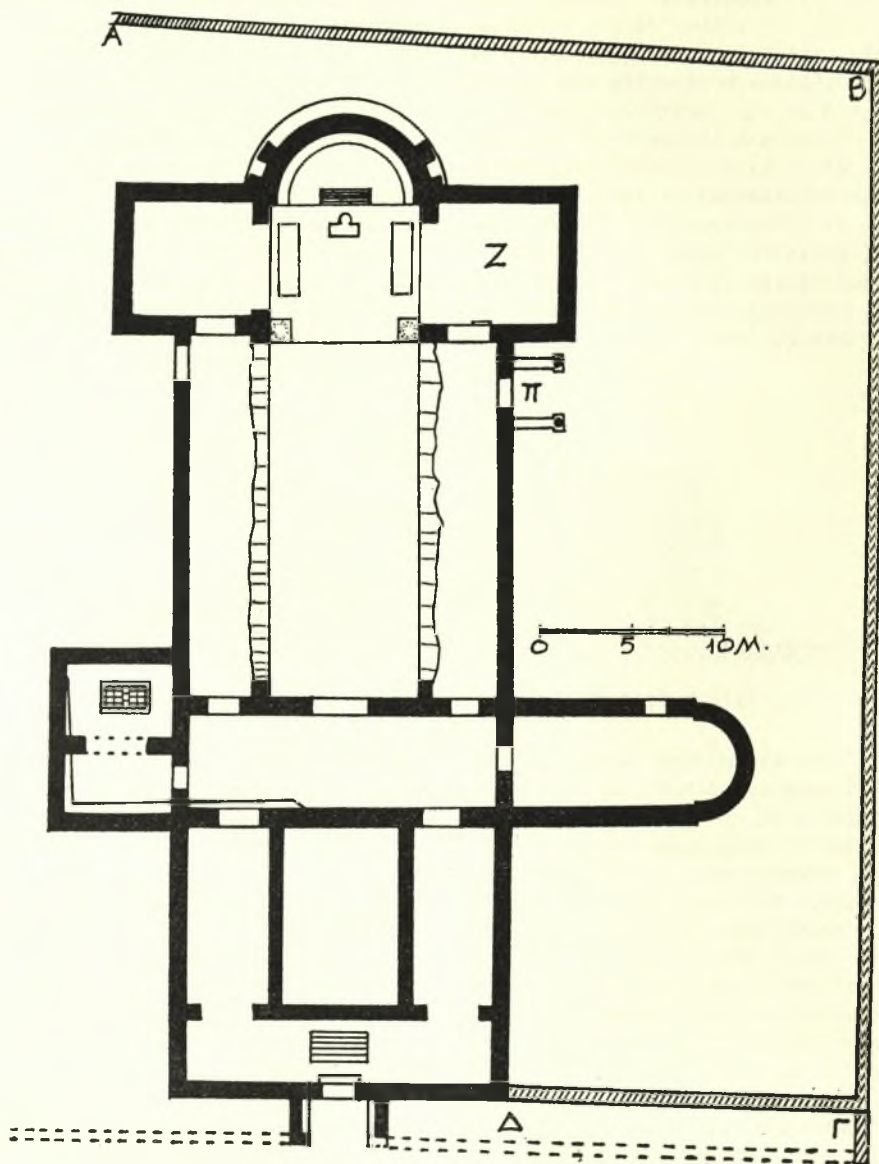
2) Τεμάχια τῶν βάσεων, τῶν κορμῶν καὶ τῶν κιονοκράνων δύο διαχωριστικῶν κιονίσκων τοῦ μεγάλου — τριλόβου πιθανῶς — παραθύρου τῆς ἀψίδος τοῦ ἱεροῦ.

3) Θραῦσμα «τεκτονικοῦ» κιονοκράνου φέροντος ἐντὸς κύκλου σταυρὸν, εἰς τὰ ἄκρα τῶν σκελῶν τοῦ ὁποίου εὐρίσκονται ἀνάγλυφα τὰ γράμματα Μ, Θ καὶ Ο ἢ Ὅ (Πί ν. 431 α) συμπλήματός τινος.

4) Κιονόκρανον κιονίσκου τῆς ἁγίας Τραπεζῆς ὕψους 0,15 καὶ πλευρᾶς ἄβακος 0,11 μ.

5) Δύο ἐξ ὀπτοῦ πηλοῦ κυκλοτερεῖς σφραγίδες, διαμ. 0,045 καὶ πάχους 0,02 μ., φέρουσαι ἐπὶ τῆς μιᾶς ὕψεως αὐτῶν ἡ μὲν ἀνάγλυφον τὸ χρίσμα, ἡ δὲ σταυρὸν ἐν συνδυασμῷ πρὸς σφαιρίδια καὶ χιαστὰς γραμμὰς.

Εἰς τὴν αὐτὴν βασιλικὴν Α εἰργάσθη ἐπὶ μῆνας καὶ τὸ συνεργεῖον στερεώσεως καὶ ἀποκατα-



Σχέδ. 2. Κάτωπις τῆς βασιλικῆς τοῦ Δομητίου μὲ τὰς νέας προσθήκας

στάσεως ψηφιδωτῶν, ὅπερ ἐνετόπισε τὴν ἐργασίαν του εἰς τὸ μεσαῖον κλίτος καὶ τὸν νάρθηκα αὐτῆς. Τὰ ψηφιδωτὰ τῶν μερῶν τούτων, λόγῳ τῆς ἀναπτυχθείσης κατὰ τοὺς ἄρμους τῶν βλαστήσεως, εἶχον σχεδὸν τελείως διαλυθῆ καὶ ἐνιαχοῦ κυματωθῆ λόγῳ τοῦ σαθοῦ τῶν ὑποστρώματος (Πί ν. 431 β).

Ἦδη πάντα ταῦτα, ἐπιμελῶς ἀποκολληθέντα

καὶ καθαρισθέντα, ἐποποθετήθησαν ἐπὶ ἐπιπέδων πλακῶν ἐκ σκυροκονιάματος, ἀποκατασταθείσης τελείως καὶ τῆς συνοχῆς καὶ τῆς ὀριζοντιότητος αὐτῶν.

Δείγματα τῶν ἀποκατασταθέντων ψηφιδωτῶν τοῦ νάρθηκος παρέχουν οἱ παρατιθέμενοι Πί ν. 432 α - β. Ἐστερεώθη ὡσαύτως καὶ ἡ κατὰ τὴν εἰσοδὸν τοῦ αἵθριου ἐπιγραφή (Πί ν. 433 α),

ή ανάγνωσις τῆς ὁποίας παρουσίασεν ἐλαφράς διαφοράς ἀπὸ τῆς δημοσιευθείσης (ΑΕ 1917, σ. 66) εἰς τοὺς δύο τελευταίους στίχους (βλ. πανομοιότυπον καὶ φωτογραφίαν τῆς στερεωθείσης ἐπιγραφῆς: Σχ ἐ δ. 3· Πί ν. 433 β). Τοὺς ἀνωτέρω στίχους ὁ μὲν Φιλαδέλφειος ἀνέγνωσεν: Εὐφρόσυνος μὴν ἐν τῷ νεῷ ὡς μαθητῆς τοῦ προτέρου πημαι Δημητρίου μάρτυρος ἐκάτερος εὐχαριστῶν τῇ προστασίᾳ. Ἡμεῖς δέ:

Εὐφρόσυνος μὴν ἐν τῷ μέσῳ ὡς μαθητῆς τοῦ προτέρου πημή(αντος)

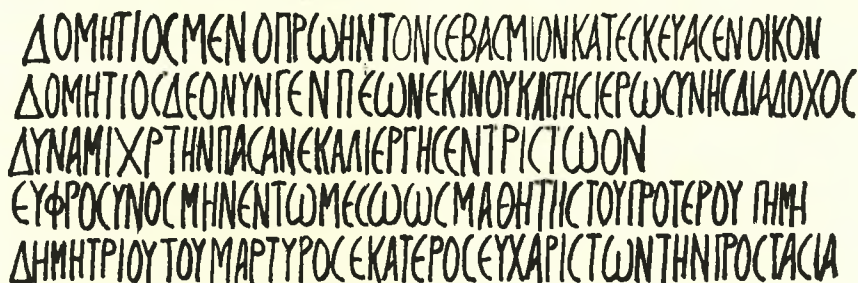
Δημητρίου τοῦ μάρτυρος ἐκάτερος εὐχαριστῶν τῆν προστασία(ν).

Διὰ τοῦ αὐτοῦ συνεργείου ἐγένετο καὶ ἡ στε-

Διευθύνσεως Ἐκτελέσεως τοῦ Ἐργαρίου Προεδρίας. Χάριν δὲ μείζονος ἀσφαλείας ἀπὸ ἐνδεχομένων πλαγίων ροπῶν παρέστη ἀνάγκη ἀνωψώσεως τῶν ἐκατέρωθεν τοῦ περιθύρου πλαγίων τοίχων τοῦ νάρθηκος, ὡς ὁ Πί ν. 434 α δεικνύει.

Διὰ τῆς γενομένης ἀναστηλώσεως τοῦ θυράματος ὄχι μόνον ἐσώθησαν ἀπὸ περαιτέρω καταστροφῆς τὰ ἀπὸ ἐτῶν χαμαὶ κατακείμενα ἀρχιτεκτονικὰ μέλη τοῦ θυράματος (Πί ν. 434 β, 435 α), ἀλλ' ἐγένετο αἰσθητὴ καὶ ἡ μεγάλη κλίμαξ τῆς κατασκευῆς, ὡς καὶ ἡ μεγαλοπρέπεια τῆς πεντακλίτου βασιλικῆς τοῦ Ἀλκίσωνος.

Ἐκ παραλλήλου πρὸς τὴν ἀνωτέρω ἐργασίαν τὸ ὑπὸ τὸν κ. Σκόρδον συνεργεῖον τῶν ψηφωτῶν



Σχέδ. 3. Πανομοιότυπον τῆς στερεωθείσης ψηφιδωτῆς ἐπιγραφῆς κατὰ τὴν εἰσοδὸν τοῦ αἵθριου τῆς βασιλικῆς Α τῆς Νικοπόλεως

ῥέωσις τῶν πρὸ τῆς βασιλείου πύλης ψηφιδωτῶν τοῦ νάρθηκος τῆς παρὰ τὴν κεραίαν τοῦ Ἀσυρμάτου βασιλικῆς Δ, τὰ ὁποία εὑρέθησαν τὸ 1961 διαλελυμένα (βλ. Ἔργον 1961, εἰκ. 107).

Ἄλλη σπουδαία ἐργασία συνετελέσθη ἐφέτος εἰς τὴν βασιλικὴν Β (Ἀλκίσωνος). Ἐπερατώθη διὰ τοῦ ὑπὸ τὸν κ. Σφακιανάκη συνεργεῖου ἡ ἀναστήλωσις τοῦ μαρμαρίνου περιθύρου τῆς ἀπὸ τοῦ νάρθηκος εἰς τὸν κυρίως ναὸν μεγάλης βασιλείου πύλης (Πί ν. 434 α). Τοῦ περιθύρου τούτου εἶχε πέρυσιν ἀναστηλωθῆ ὁ νότιος σταθμὸς καὶ τμήμα τοῦ βορείου (Ἔργον 1963, εἰκ. 202).

Ἐφέτος ἐπερατώθη ὁ βόρειος σταθμὸς, ἐτέθη δὲ καὶ τὸ ὑπέρθυρον καὶ ἡ ὑπὲρ αὐτὸ κοιλόκυρτος στέψις (Πί ν. 434 α). Ἡ ἀναστήλωσις τοῦ ὑπερθύρου παρουσίασε μεγάλας δυσκολίας λόγῳ τοῦ εἰς πλείονα τεμάχια κατατεμαχισμοῦ του (Πί ν. 434 β, 435 α). Ἴνα κατορθωθῆ ἡ ἀνατοποθέτησις τῶν τεμαχίων αὐτῶν εἰς τὰς ἀρχικὰς τῶν θέσεις παρέστη ἀνάγκη κρεμάσεως αὐτῶν τῇ βοήθειᾳ τραπεζομόρφων ὀπῶν ἀναρτήσεως (καμπάνες) ἀπὸ δοκοῦ ἐκ σιδηροπαγοῦς σκυροδέματος, κατασκευασθείσης ὑπεράνω αὐτῶν (Πί ν. 435 β), ἐπὶ τῇ βάσει σχεδίου τῆς

ἐπελήφθη καὶ τῆς στερεώσεως μεγάλου τμήματος τῶν ψηφιδωτῶν τοῦ νάρθηκος τῆς βασιλικῆς τοῦ Ἀλκίσωνος, εὑρέθη δ' ὅτι ὡς ὑπόστρωμα τῶν ψηφιδωτῶν τούτων εἶχον τεθῆ ἀνωμάλως, χάριν καλυτέρας προσφύσεως τοῦ κονιάματος, ὄρθια τεμάχια πλίνθων, φυτευθέντα ἐντὸς ὕδραυλικῶν κονιάματος, ὡς ὁ Πί ν. 436 α δεικνύει.

Τελευταία ἐργασία τῆς Ἐταιρείας ἐν Νικοπόλει ἐγένετο διὰ τοῦ τεχνικοῦ συνεργεῖου, ἐν συνεννοήσει μετὰ τοῦ Ἐφόρου Ἀρχαιοτήτων Ἡπείρου κ. Σωτ. Δάκαρη, ἡ συμπλήρωσις καὶ ἀποκατάστασις ἐδωλίων τινῶν τοῦ Ὁδείου (Πί ν. 436 β), ὅπερ ἐσχάτως χρησιμοποιεῖται ὑπὸ τοῦ Ὁργανισμοῦ Τουρισμοῦ διὰ παραστάσεις ἀρχαίων δραμάτων ὑπὸ περιοδεύοντων θιάσων.

Προσθέτομεν ἐν τέλει, ὅτι καθαριζομένου τοῦ παρὰ τὴν πρόσοψιν τῆς βασιλικῆς Α χώρου συνελέχθησαν: Ἐν ἀργυροῦν νόμισμα Φιλίππου τοῦ πρεσβυτέρου καὶ 13 χαλκᾶ: Κωνσταντίνου Β', Ἰουστίνου Α', Φωκά, Ἰωάννου Α' Ἀγγέλου Κομνηνοῦ, Μιχαὴλ Δεσπότη τοῦ Ἡπείρου, ἐν φραγκικὸν καὶ ἐν ἐνετικόν, ἅτινα καὶ παρεδόθησαν εἰς τὸ Νομισματικὸν Μουσεῖον.

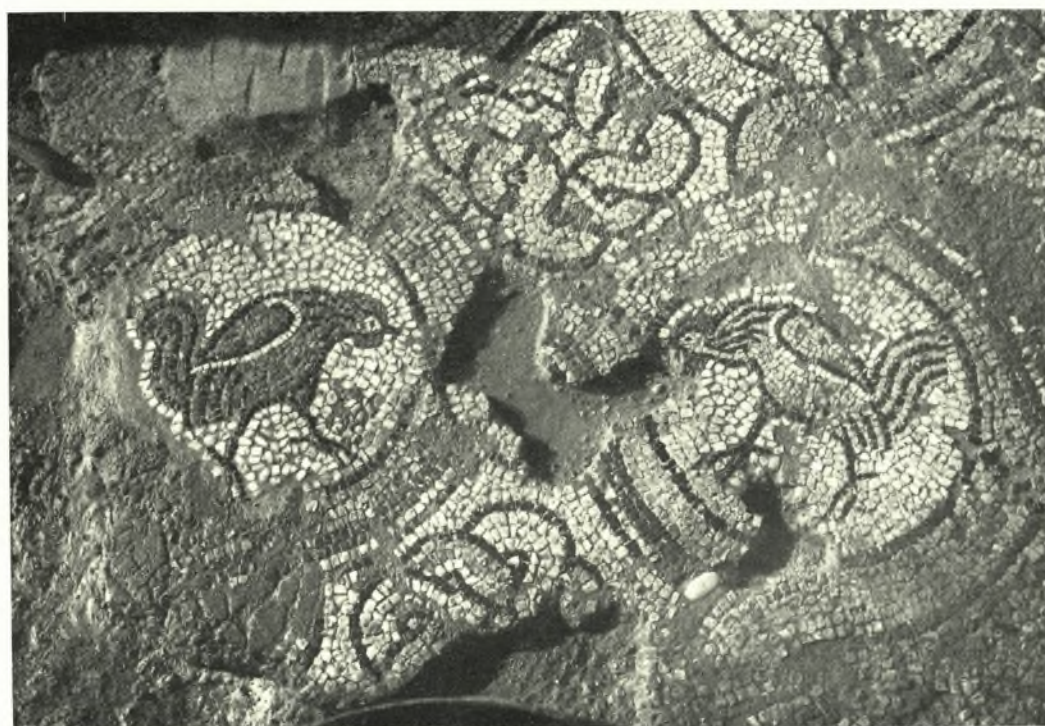
Α. Κ. ΟΡΑΝΔΟΣ





Ἡπειρος. Νικόπολις: α. Ἡ ἐλευθερωθεῖσα ἐξωτερικῶς ἀπὸ τὰς ἐπιχώσεις αὐτῆς ἀψὶς τοῦ ἱεροῦ τῆς βασιλικῆς Α ( Δομητίου ), β. Ἡ ἑτέρα τῶν βάσεων τοῦ πρὸ τῆς νοτίας πύλης τῆς βασιλικῆς Α ἀποκαλυφθέντος δικιονίου προπύλου

Α. ΟΡΛΑΝΔΟΣ



\* Ηπειρος. Νικόπολις: α. Θραύσμα τεκτονικού κιονοκράνου μετ' αναγλύφου συμπλήματος, β. Τμήμα του ψηφιδωτού δαπέδου του νάρθηκος τῆς βασιλικῆς Α, εἰκονίζον ἀντιμαχομένους ἀλέκτορας, πρὸ τῶν ἐργασιῶν

Α. ΟΡΛΑΝΔΟΣ





Ἡπειρος. Νικόπολις: α-β. Στερεωθέντα καὶ ὀριζοντιωθέντα τμήματα τοῦ ψηφιδωτοῦ δαπέδου τοῦ νάρθηκος τῆς βασιλικῆς Α

Α. ΟΡΛΑΝΔΟΣ





Ἡπειρος, Νικόπολις: α. Ἡ ψηφιδωτή ἐπιγραφή τοῦ ἐξονάρθηκος ὡς ἀνευρέθη τὸ 1916. β. Ἡ αὐτὴ ἐπιγραφή μετὰ τὰς ἐργασίας ἀποκαταστάσεως

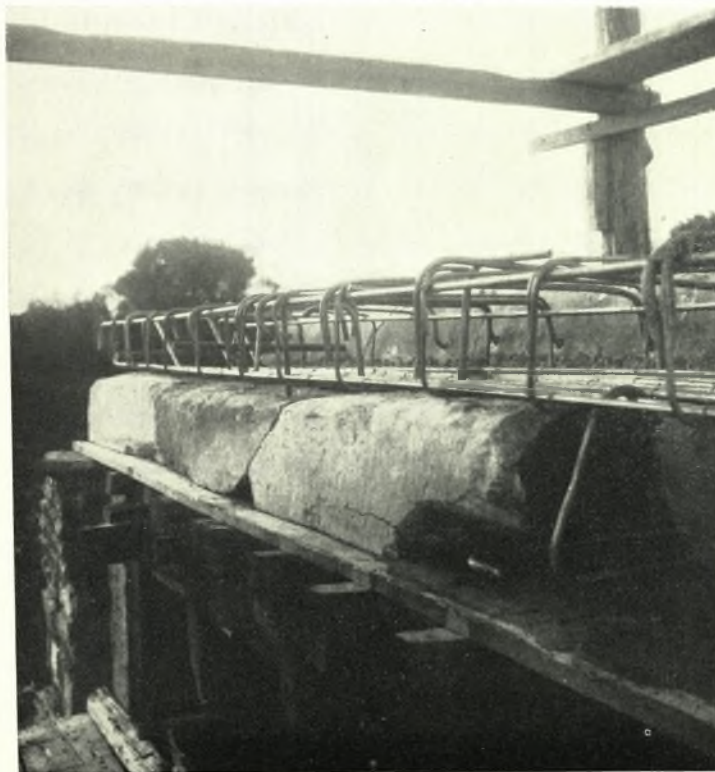
A. ΟΡΛΑΝΔΟΣ



Ἡπειρος. Νικόπολις: α - β. Ἡ ἀναστηλωθεῖσα βασιλειος πύλη τῆς βασιλικῆς Β ( Ἰακώβου ) καὶ τεμάχια τοῦ ὑπερθύρου αὐτῆς

Α. ΟΡΛΑΝΔΟΣ

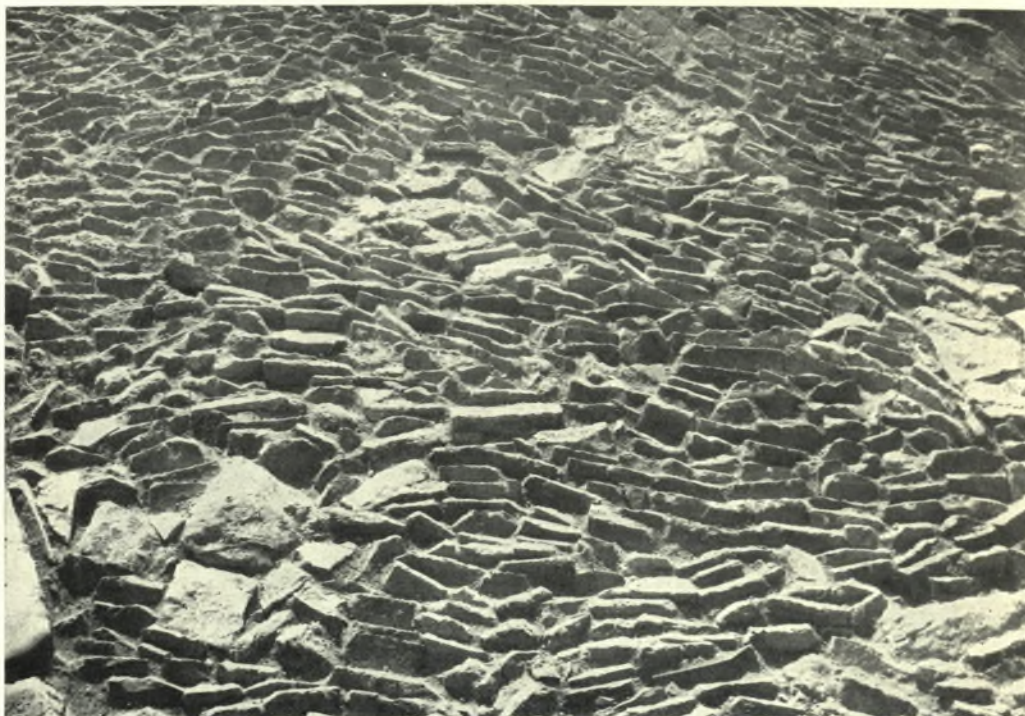




Ἡπειρος. Νικόπολις: α. Τὸ εἰς πλείονα τεμάχια τεθραυσμένον καὶ συναρμολογηθὲν ὑπέρθυρον τῆς βασιλικῆς Β (Ἰαλκίσωνος), β. Ὁ σκελετὸς τῆς ἐκ σιδηροπαγοῦς σκυροδέματος δοκοῦ, ἀπὸ τῆς ὁποίας ἀνηρτήθησαν τὰ τεμάχια τοῦ ὑπερθύρου

Α. ΟΡΛΑΝΔΟΣ





\*Ηπειρος. Νικόπολις: α. Τὸ ἐξ ἀκανονίστως τοποθετημένων πλινθῶν ὑπόστρωμα τῶν ψηφιδωτῶν τῆς βασιλικῆς Β (Ἰαλκίσωνος), β. Τὸ κοίλον τοῦ Ὁδείου τῆς Νικοπόλεως μετὰ τὰς ἐργασίας συμπληρώσεως τῶν ἐδωλίων του

Α. ΟΡΛΑΝΔΟΣ