

ΑΡΧΑΙΟΤΗΤΕΣ ΚΑΙ ΜΝΗΜΕΙΑ ΗΠΕΙΡΟΥ

Με τὸ ὑπ' ἀριθ. 687/1963 Β. Διάταγμα, δημοσιευθὲν εἰς τὸ 203/15-11-63 ΦΕΚ «Περὶ Περιφερειακῶν ὑπηρεσιῶν τῆς Ὑπηρεσίας Ἀρχαιοτήτων καὶ Ἀναστηλώσεως» ἡ Γ' Ἀρχαιολογικὴ Περιφέρεια μετωνομάσθη εἰς ΙΑ' Ἀρχαιολογικὴν Περιφέρειαν.

Ἡ τοποθέτησις εἰς τὴν Ἐφορείαν τοῦ Ἐπιμελητοῦ Ἀρχαιοτήτων κ. Ἡλία Τσιριβάκου, ἀποτελεῖ θετικὴν προσπάθειαν τῆς Ἀρχαιολογικῆς Ὑπηρεσίας τοῦ Κέντρου πρὸς διοργάνωσιν τῶν περιφερειακῶν ἀρχαιολογικῶν μονάδων. Ἡ συμπλήρωσις τῆς Ἐφορείας διὰ βυζαντινολόγου καὶ τεχνικοῦ προσωπικοῦ εἶναι ἐπιτακτικὸν αἶτημα πρὸς κάλυψιν τῶν πολλαπλῶν ἀναγκῶν.

Με πίστωσιν 25.000 δραχμῶν τοῦ Ταμείου Ἀρχαιολογικῶν Πόρων ἡ βιβλιοθήκη τῆς Ἐφορείας ἐπλουτίσθη σημαντικῶς με ἐπιστημονικὰ συγγράμματα.

ΜΟΥΣΕΙΑ - ΕΠΑΝΕΚΘΕΣΙΣ

Συνεχίσθη ἡ προεργασία τῆς ἐπανεκθέσεως τῶν Μουσείων, κυρίως δὲ ὁ καθαρισμὸς καὶ ἡ συγκόλλησις τῶν διαφόρων εἰρημάτων τοῦ ἱεροῦ τῆς Δωδώνης καὶ τοῦ νεκρομαντείου τοῦ Ἀχέρωντος διὰ τοῦ τεχνίτου κ. Ζαχ. Κανάκη, τὸν ὁποῖον διέθεσεν ἐπὶ δίμηνον ἡ Ἀρχαιολογικὴ Ἐταιρεία, καὶ διὰ τοῦ δημοτικοῦ ὑπαλλήλου κ. Δημ. Χατζῆ, εἰς βάρος τῆς πιστώσεως Ἐπενδύσεων.

Ἐπλουτίσθη ἡ Πινακοθήκη Ἰωαννίνων, διὰ τριῶν νέων ἔργων, τοῦ χαρακτοῦ Τάσσου «Ἀλίκη Τ.», τοῦ Γαλάνη «νεκρά φύσις», καὶ ἔλαιογραφία τοῦ Μαλέα, διὰ δαπάνης 27.000 δρχ. Μέρος τῆς δαπάνης ἐκ 15.000 δρχ. διέθεσεν ἡ Διεύθυνσις Γραμμάτων καὶ Τεχνῶν τοῦ Ὑπουργείου Ἐθνικῆς Παιδείας. Ἡ Πινακοθήκη αὕτη, ἰδρυθεῖσα ὑπὸ τοῦ ἐν Ἀθήναις Σωματείου οἱ «Φίλοι τῶν Ἰωαννίνων», παρεχωρήθη ὑπ' αὐτοῦ εἰς τὸ Δημόσιον καὶ τὸ περιεχόμενόν της θὰ ἐκτεθῆ εἰς τὸ ὑπὸ ἀνέγερσιν Μοσεῖον Ἰωαννίνων.

Αἱ ἐργασίαι ἀνεγέρσεως τοῦ κρατικοῦ Μουσείου Ἰωαννίνων ἐπροχώρησαν κανονικῶς, παρὰ τὴν ἀντιξοότητα τοῦ καιροῦ. Τὰ ὑπὸ τοῦ ἀρχιτέκτονος κ. Ἄρη Κωνσταντινίδη ἐκπονηθέντα σχέδια περιλαμβάνουν πέντε μεγάλας αἰθούσας εἰς τὸ ἰσόγειον καὶ ἑτέραν ἡμιὑπόγειον, ἀποθήκας, αἰθούσας ἐργαστηρίου, βιβλιοθήκην, γραφεῖον Ἐφόρου, Ἐπιμελητοῦ, κατοικίας Ἐπιμελητοῦ καὶ φύλακος καὶ κατοικίαν Ἐφόρου μετὰ ξενῶνος.

Εἰς τὸ Μοσεῖον θὰ ἐκτεθοῦν εὑρήματα παλαιολιθικῶν, προϊστορικῶν, προχριστιανικῶν, βυζαντινῶν καὶ μεταβυζαντινῶν χρόνων, ὡς καὶ ἔργα ἡπειρωτικῆς λαϊκῆς Τέχνης καὶ τὰ ἔργα τῆς Πινακοθήκης Ἰωαννίνων.

ΑΝΑΣΚΑΦΑΙ ΚΑΙ ΕΥΡΗΜΑΤΑ

ΝΟΜΟΣ ΠΡΕΒΕΖΗΣ

Τὸ νεκρομαντεῖον τοῦ Ἀχέρωντος

Συνεχίσθη ἡ ἀνασκαφὴ τοῦ νεκρομαντείου παρὰ τὸν Ἀχέροντα, δαπάναις τῆς Ἀρχαιολογικῆς Ἐταιρείας, τῆς ὁποίας τὰ ἀποτελέσματα ἐξετέθησαν εἰς τὸ Ἔργον 1964, σ. 51 - 64 (Πί ν. 413 α).

Ὑπὸ τοῦ τεχνίτου συγκολλητοῦ κ. Ζαχ. Κανάκη, τὸν ὁποῖον διέθεσεν ἡ Ἀρχαιολογικὴ Ἐταιρεία, συνεκολλήθησαν δύο ἐκ τῶν ὀκτῶ μεγάλων πίθων τοῦ δώματος Μ, οἱ ὁποῖοι περιεῖχόν ποτε προσφοράς εἰς τὰς ψυχὰς τῶν νεκρῶν. Ἡ ἀποκατάστασις τῶν πίθων, εἰς ὅσα δωμάτια εἶναι ἐκτεθειμένα εἰς τὴν βροχήν, καὶ ἡ ἐπὶ τόπου διαφύλαξις τῶν κρίνονται ἀναγκαῖαι, ἐνῶ ἡ διατήρησις, ὡς εὑρέθησαν, τῶν μεγάλων πίθων τοῦ δώματος Κ, τὸ ὁποῖον προστατεύεται ὑπὸ τοῦ ὑπερκειμένου μεταβυζαντινοῦ ναυδρίου τῆς μονῆς, ὑποστλωθέντος πρὸς διείξις, εἶναι δυνατὴ καὶ ἐπιβεβλημένη, διότι, ὡς ἔχουν σήμερον, εἶδου ζωντανὴν τὴν εἰκόνα τοῦ ἱεροῦ καὶ τῆς καταστροφῆς. Ἡ περαιτέρω διερευνησις τοῦ μοναδικοῦ εἰς τὸ εἶδος τοῦ νεκρομαντείου εἶναι δυνατὴ μόνον με τὴν παράλληλον ἀνάσυρσιν τῶν καταπεσόντων ὀγκολίθων καὶ τὴν ἐπανατοποθέτησίν των ἐπὶ τῆς λιθίνης πολυγωνικῆς κρηπίδος.

Κερασὼν (Κεράσοβο)

Εἰς τὴν Κερασῶνα, βορείως τῆς Φιλιπιάδος καὶ πλησίον τῆς ἐθνικῆς ὁδοῦ Ἰωαννίνων - Ἄρτης, εὑρέθησαν δύο ἀργυρὰ νομίσματα, σχεδὸν کاملῆς διατηρήσεως, τοῦ β' ἡμίσεος τοῦ 4ου π.Χ. αἰ., καὶ παρεδόθησαν εἰς τὴν Ἐφορείαν Ἀρχαιοτήτων ὑπὸ τοῦ κ. Βασιλείου Χρηστονάση, κατοικοῦ Φιλιπιάδος. Προέρχονται ἐκ τῆς θέσεως, ὅπου τὸ 1960 εἶχεν εὑρεθῆ κιβωτιόσχημος τάφος, περιέχων, ἐκτὸς ἄλλων ἀγγείων καὶ λύχνων καὶ τὸν ἐξαίρετον ἀργυροῦν δακτύλιον, με ἐγγλυφον παράστασιν ἐπὶ τῆς σφενδόνης τῆς σκηνῆς τοῦ φόνου τῆς Κλυταιμῆστρας ὑπὸ τοῦ Ὁρέστου¹:

1. Σατ. Ἰ. Λάκαρη, Οἱ γενεαλογικοὶ μῦθοι τῶν Μολοσσῶν 1964, σ. 91, πίν. 3 (σημ. 2 ἡ σχετικὴ βιβλιογραφία). BCH 84 (1960) σ. 745 - 6, εἰκ. 2. JHS 1959 (Archaeology) σ. 14, εἰκ. 12.

1. Ἀθηναϊκὸν τετράδραχμον, βάρ. 16,90 γρ. Κεφαλὴ Ἀθηνᾶς μὲ νικηφόρον στέφανον ἑλαιίας, πρὸς δεξιὰ/γλαυῆ πρὸς δεξιὰ, καὶ παρ' αὐτὴν ΑΘΕ.

2. Δραχμὴ Μεγάλου Ἀλεξάνδρου, βάρ. 4,20 γρ. Κεφαλὴ Ἀλεξάνδρου μὲ λεοντὴν πρὸς δεξιὰ/Ζεὺς καθήμενος ἐπὶ θρόνου μὲ ἀετὸν καὶ σκῆπτρον.

NOMOS APTHS

1. Ἀμβρακία (Ἄρτα)

Ἀνατολικῶς τῆς πλατείας «Κιλκίς» καὶ ἐπὶ τῆς ὁδοῦ Βασιλέως Πύρρου ἀπεκαλύφθησαν, κατὰ τὴν διάνοξιν θεμελίων ἐντὸς τοῦ οἰκοπέδου Κωνστ. Μπακαγιάννη, σημαντικὰ θεμέλια ἀρχαίου οἰκοδομήματος. Δοκιμαστικὴ ἔρευνα μὲ δαπάνην 20.000 δρχ. ἀπεκάλυψε τμήμα μόνον τοῦ οἰκοδομήματος ὑπὸ τὴν ἐρυθρὰν ἀργιλλώδη γῆν.

Δυστυχῶς ἡ ἀπομάκρυνσις τῶν προστατευτικῶν ἐπιχώσεων, λόγῳ τῆς θέσεως ἐπὶ τῶν βορείων κλιτύων τῆς Περράνθης καὶ ἡ συνεχὴς οἰκοδόμησις τοῦ χώρου, ὅπου μάλιστα ἀναφέρεται παλαιότερον καὶ τουρκικὸς τεκέ², συνετέλεσεν εἰς τὴν ἐξαφάνισιν τῆς ἀνωδομίας καὶ τῶν εὐρημάτων, δυναμένων νὰ διαφωτίσουν τὴν ἱστορίαν τοῦ ἱεροῦ.

Ἐκ τῶν ἀποκαλυφθέντων μερικῶς μόνον (31.30 x 15.60 μ.) ἐπιβλητικῶν θεμελίων (Πί ν. 413 β, 414 α) διεπιστώθη ἡ ὑπαρξις μεγάλου ναοῦ μὲ πρόναον, στενομηκὴ σηκὸν μὲ ἐσωτερικὴν κιονοστοιχίαν καὶ μέγα βάθρον εἰς τὸ βάθος, μερικῶς ἀποκαλυφθέν. Δὲν ἐβεβαιώθη ἀκόμη ἡ ὑπαρξις ὀπισθοδόμου, μὴ ἐπεκταθείσης ἐκεῖ τῆς ἀνασκαφῆς, οὔτε ἀπεκαλύφθη ὀλόκληρος ὁ πρόναος μετὰ τῶν κίωνων τοῦ περοῦ καὶ τῆς προστάσεως ἐνδεχομένως.

Ἀξιοσημεῖωτος εἶναι ὁ τρόπος τῆς κατασκευῆς τῆς θεμελίωσης, ἰδίως τῶν μακρῶν πλευρῶν τοῦ περιπτέρου ναοῦ, πρὸς στήριξιν τοῦ περοῦ, τῶν τοίχων τοῦ σηκοῦ καὶ τῆς ἐσωτερικῆς κιονοστοιχίας, διότι αὕτη δὲν εἶναι χωριστὴ (τριμερῆς), ἀλλ' ἐνιαία, ὑπερβαίνουσα εἰς πλάτος τὰ 6 μ., ἀποτελεῖται δὲ ἐκ μεγάλων λιθοπλινθίδων μὲ ἐπιμελῆ ἔργασίαν καὶ συναρμογὴν (Πί ν. 414 α).

Ἐκτὸς μερικῶν ὀστράκων τῶν χρόνων τῆς Τουρκοκρατίας, βυζαντινῶν καὶ ἑλληνιστικῶν, εὐρέθησαν ἐπίσης τὰ κάτωθι:

1. Τμήμα ἰωνικοῦ κιονοκράνου ἐκ ψαμμολίθου, τὸ ὅποιον διατηρεῖ τὰς ἐκατέρωθεν σπείρας τῶν ἐλίκων, τοῦ 3ου π.Χ. αἰ., πιθανώτατα. Ἐπειδὴ αἱ διαστάσεις εἶναι μικραὶ ἐν σχέσει πρὸς τὸ οἰκο-

2. Σερραφεῖμ Ξενοπούλου, Δοκίμιον περὶ Ἄρτης, 1884 (ἐκδ. β'. Γ. Τσοῦτσινου) σ. 152.

δομημα, εἶναι πιθανόν, ὅτι προέρχεται ἐκ τῆς ἐσωτερικῆς διτόνου πιθανῶς κιονοστοιχίας τοῦ σηκοῦ ἢ ἐξ ἑτέρου οἰκοδομήματος.

2. Χαλκοῦν νόμισμα τοῦ Κοινοῦ τῶν Θεσσαλῶν (199 - 146 π.Χ. ἢ πιθανῶς 48 - 27 π.Χ.)³. ὄνομα ἄρχοντος Ἰππαῖ (τας). Πρβλ. E. Rogers ἀριθ. 44.

3. Χαλκοῦν νόμισμα πολὺ ἐφθαρμένον μὲ κεφαλὴν Διώνης (238/7 - 168 π.Χ.). Sylloge, SDNM, ἀριθ. 23.

4. Ἀργυροῦν τριάβολον κεφαλὴ Ἀφροδίτης ἀριστερὰ μὲ σφενδόνην εἰς τὴν κεφαλὴν καὶ περιδέριον εἰς τὸν λαίμον / Πήγασος καλπάζων ἀριστερὰ. Τοῦ 4ου π.Χ. αἰ.

5. Χαλκοῦν νόμισμα πολὺ ἐφθαρμένον καὶ δυσδιάγνωστον.

Εἶναι πέραν πάσης ἀμφιβολίας ὅτι πρόκειται μνημεῖδες καὶ σημαντικὸν ἱερὸν τῆς ἀρχαίας Ἀμβρακίας, ἐν ἑξ ἑκείνων ἴσως τὰ ὅποια πληροφοροῦμεθα παρὰ τῆς ἀρχαίας γραπτῆς παραδόσεως καὶ τῶν ἐπιγραφῶν. Εἶναι δὲ τόσα τὰ μνημονεύμενα ἱερά, ὥστε εὐλογον εἶναι νὰ σκεφθῶμεν τὴν περίοδον τῆς μεγίστης ἀκμῆς, τὸν χρυσοῦν αἰῶνα τῆς πόλεως, ὅτε ὁ βασιλεὺς Πύρρος, καταστήσας αὐτὴν πρωτεύουσαν τοῦ βασιλείου του (295 π.Χ.), ἐκόσμησε τὴν πόλιν διὰ πολλῶν μνημείων καὶ ἔργων τέχνης, ἀγαλμάτων, ἀνδριάντων καὶ γραφῶν⁴.

Εἰς τὴν Ἀμβρακίαν διαπιστώνονται ἐκ τῶν ἐπιγραφῶν τοῦ 3ου π.Χ. αἰ. τοσαῦτα ἱερά καὶ τοιοῦτος συγκρητισμὸς τῆς λατρείας, ὥστε δὲν εἶναι ὑπερβολὴ, ἐὰν εἰπωμεν, ὅτι ὅλοι σχεδὸν οἱ θεοὶ τοῦ Ὀλύμπου καὶ οἱ γενεαλογικοὶ ἥρωες τῶν Αἰακιδῶν εἶχον λατρείαν ἐκεῖ: ὁ Ἀπόλλων Ἀγυεὺς⁵ καὶ ἡ Διώνη, εἰκονιζόμενοι εἰς τὰ νομίσματα τῆς πόλεως, ὁ Ἀσκληπιός, ἡ Ἀφροδίτη Αἰνείας, ἡ Ἀθηνᾶ, ἡ Ἄρτεμις Ἡγεμόνη, ἡ Ἄρτεμις Πασικράτα καὶ ἡ Ἄρτεμις Περγαία (βλ. κατωτέρω), ἡ Ἔστια, ὁ Ζεὺς Σωτήρ, ὁ Ἡρακλῆς καὶ αἱ Μοῦσαι, ὁ Αἰνείας καὶ ὁ μυθολογικὸς γενάρχης τῶν Μολοσσῶν Πύρρος - Νεοπτόλεμος τοῦ Ἀχιλλέως⁶.

3. Ἡ ἀναγνώρισις τούτων ὀφείλεται εἰς τὴν νομισματολόγον τοῦ Ἐθν. Μουσείου, κ. Μ. Οἰκονομίδου.

4. Πολύβ. 21,30,9. Στράβ., 7,7,6. Ρ. Lénègue, Pyrgos, σ. 228 κ.ε., Περί τοῦ ἐκπολιτιστικοῦ καὶ θρησκευτικοῦ ἐν γένει ἔργου τοῦ ἡγεμόνου τούτου, Σ. Ι. Δάκαρης, ΑΕ 1959 (1964) σ. 90 κ.ε. καὶ Οἱ γενεαλογικοὶ μῦθοι, σ. 114 - 148 καὶ 166 - 167.

5. Περί τῆς λατρείας τοῦ Ἀπόλλωνος Ἀγυεῶς, ταυτιζομένου πρὸς τὸν ἀνεικονικὸν βαίτυλον, καὶ περὶ ἐξαπλώσεως τῆς λατρείας, βλ. Η. Kühnmaun, RGZM 4 (1957) σ. 75 - 80. Σχετικῶς Μ. Nilsson, G. Gr. Rel. I³, σ. 203, 544 καὶ 562 καὶ σημ. 5. Σ. Ι. Δάκαρης, Οἱ γενεαλογικοὶ μῦθοι, σ. 122.

6. Πολύβ. 21,27,2, 30,9. Liv. 38,5,2. Διον. Ἄλ. 1,50,4. Plin. NH 35,66. Cic. Pro Archia 27. Πολυαῖν. Στρατηγ. 52. Ἐπι-

Βεβαία χρονολόγησις τοῦ μερικῶς ἀποκαλυφθέντος ἱεροῦ δὲν εἶναι δυνατὴ ἑλλείπει ἐπαρκῶν στοιχείων. Τὸ μέγεθος καὶ ἡ ἐπιμελὴς κατασκευὴ τῶν θεμελίων μαρτυροῦν περίοδον ἀκμῆς, ἀπὸ τῶν ἀρχαϊκῶν μέχρι τῶν πρωϊμῶν ἑλληνιστικῶν χρόνων. Ὁ στενομῆκης σηκὸς δύναιται ἐπίσης νὰ θεωρηθῆ ἑνδειξίς ἀρχαιότητος, ἀλλὰ τὸ εὐρεθὲν τμήμα κιονοκράνου τῶν πρωϊμῶν ἑλληνιστικῶν χρόνων καὶ ἡ παρατηρουμένη ἐργασία ἐπὶ τῶν λίθων καὶ τὰ συλλεγένητα νομίσματα ὑποδεικνύουν μᾶλλον ἑλληνιστικούς χρόνους. Εἰς τὴν πρώτην περίπτωσιν δὲν δύναιται νὰ ἀποκλεισθῆ, ἴσως, ἡ ὑπόθεσις ὅτι πρόκειται περὶ ναοῦ τοῦ Ἀπόλλωνος, τοῦ ὁποῦοι ἡ λατρεία εἶναι πάντως ἀρχαιότερα τοῦ 3ου π.Χ. αἰ., μεταφερθεῖσα εἰς τὴν Ἀμβρακίαν ὑπὸ τῶν Κορινθίων ἀποίκων, εἰς δὲ τὴν δευτέραν τὸ ἱερόν πρέπει νὰ χρονολογηθῆ εἰς τὴν περίοδον τῆς βασιλείας τοῦ Πύρρου (295 - 272 π.Χ.).

Τοῦτο μόνον δύναιται νὰ θεωρηθῆ βέβαιον, ὅτι ἡ περιοχὴ αὕτη, εὐρύχωρος καὶ ἐπίπεδος, ὅπου ἡ σημερινὴ ἀγορὰ τῆς πόλεως, ἐκτεινομένη δυτικῶς μέχρι τῆς πλατείας «Κιλκίς», ἐπὶ τῶν βορειῶν κλιτύων τῆς Περρᾶνθης, δεσπόζουσα τῆς κοιλάδος τοῦ Ἀράχθου ποταμοῦ, ὁ ὁποῖος παραρρεῖ τὴν βορείαν πλευρὰν τοῦ τείχους τῆς πόλεως, καὶ περὶ τῆς ὁποίας ἤλθον ἐνίοτε εἰς φῶς καὶ ἄλλα σημαντικὰ λείψανα ἀρχαίων κτηρίων, θὰ ἀπετέλει τὸ κέντρον τῆς ἀρχαίας πόλεως, τὴν ἀγορὰν.

Ἐλπίζω ὅτι ἡ ὑπὸ τῆς Ἀρχαιολογικῆς Ὑπηρεσίας τοῦ Κράτους γενομένη ἀπαλλοτριώσις τοῦ οἰκοπέδου Κ. Μπακαγιάννη καὶ τῆς πρὸς Δ. συνεχομένης ἰδιοκτησίας, ἐνθα ἐπίσης ὄρατοὶ λίθοι ἀρχαίου κτηρίου, θὰ ἐπιτρέψῃ τὴν συστηματικὴν ἀνασκαφὴν τοῦ ἀποκαλυφθέντος ἱεροῦ, τοῦ πλέον σημαντικοῦ μέχρι σήμερον ἀρχαίου μνημείου τῆς Ἀμβρακίας.

Ὀλίγον ἀνατολικότερον ἀπεκαλύφθη ἐντὸς τοῦ οἰκοπέδου τοῦ Εὐαγγέλου Σκουτέρη, θεμέλιον τῆς ΝΑ. γωνίας ἀρχαίου κτηρίου (Πί ν. 414 β), τὸ ὁποῖον καλύπτεται ὑπὸ τὴν συνεχομένην οἰκίαν Ἀλεξ. Λιαροκάπη. Αἱ διαστάσεις τῶν δύο πλευρῶν τῶν ἀποκαλυφθέντων θεμελίων μετροῦν 2 καὶ 4.40 μ. Βορειότερον ὑπὸ τὴν οἰκίαν Λιαροκάπη διεπιστώθησαν δύο εἰσέτι λίθοι καὶ λαξεύ-

ματα ἐπὶ τοῦ βράχου διὰ τὴν ἐδρασίαν τῶν θεμελίων. Ἡ λοιπὴ θεμελιώσις ἐξηφανίσθη, ὡς φαίνεται, πρὸ μακροῦ χρόνου, μετὰ τὴν κατασκευὴν ὑπογείων τῆς παλαιᾶς οἰκίας Λιαροκάπη.

Ἐντὸς τοῦ οἰκοπέδου τῆς οἰκίας Παπαχρίστου, παρὰ τὴν συμβολὴν τῆς ὁδοῦ Ἀμβρακίας καὶ Κρυστάλλη καὶ ἐσωτερικῶς τοῦ κατεχωσμένου τείχους τῆς ἀρχαίας πόλεως, τὸ ὁποῖον νοτιότερον ὑψώνεται παρὰ τὴν ὁδὸν Κρυστάλλη ἐπιβλητικόν, εὐρέθη ἡ ἐξ ἄσβεστολίθου ἀναθηματικὴ στήλη μετὰ ἐπίστεψιν κυματίου (Πί ν. 415 α). Ἐλλείπει τὸ κάτω ἀριστερὸν τμήμα, ὕψος 0,37 μ. κατὰ τὴν δεξιὰν ἀκμὴν (ἡ ὁποία φαίνεται νὰ διατηρῆται ὀλόκληρος), πλάτος παρὰ τὴν βάσιν 0,273, ἄνω 0,265, πᾶχος 0,163 μ. Ὑπὸ τὴν ἐπίστεψιν, εἰσέχουσα ταινία συνεχιζομένη καὶ εἰς τὰς δύο στενάς πλευράς τῆς στήλης καὶ περιτέμνεται κατὰ μῆκος τῶν καθέτων ἀκμῶν. Ὑπὸ τὴν ταινίαν ἀναγινώσκειται ἡ ἐπιγραφή:

*Φίλιππος Ἀρτέμιδι Περγαί/
αι εὐχὴν*

Ἐπὶ τῆς ἄνω πλευρᾶς ὀρθογώνιος τόρμος 0,09 x 0,075, βάθος 0,035 μ. ἐχρησίμευε διὰ τὴν στήριξιν τοῦ ἀπολεσθέντος ἀφιερώματος ὑπὸ τὴν βάσιν δὲ ἕτερος μικρότερος 0,03 x 0,035 μ. ἐκ. πρὸς γόμφωσιν ἐπὶ λιθίνης βάσεως, ἴσως δὲ ἐπὶ τῆς κρηπίδος τοῦ ἱεροῦ τῆς Ἀρτέμιδος Περγαίας.

Ἡ ἐπιγραφή, χρονολογουμένη ἕνεκα τῆς χρήσεως τρυπάνου καὶ τῆς μορφῆς τῶν γραμμάτων εἰς τὸ β' ἡμισυ τοῦ 4ου ἢ καὶ εἰς τὸν 3ον π.Χ. αἰ., παρουσιάζει δύο ἐνδιαφέροντα σημεῖα, τὸ πρόσωπον τοῦ ἀναθέτου (Φίλιππος) καὶ τὴν λατρείαν τῆς Ἀρτέμιδος Περγαίας, τὸ πρῶτον γνωστὴν ὄχι μόνον εἰς τὴν Ἀμβρακίαν, ἀλλὰ καὶ εἰς ὀλόκληρον τὴν κυρίως Ἑλλάδα. Σημειώνομεν ἐπὶ τοῦ παρόντος, ἐπιφυλασσόμενοι νὰ ἀσχοληθῶμεν περὶ αὐτῆς ἄλλοτε, ὅτι ἡ Περγαία Ἀρτεμις, παλαιὰ ἀνατολικὴ θεότης, συγχωνευθεῖσα μετὰ τὴν ἑλληνικὴν Ἀρτεμιν, ἐλατρεύετο ἀρχικῶς εἰς τὴν Πέργην τῆς Παμφυλίας⁸, βραδύτερον δὲ ἐπεξετάθη καὶ εἰς ἄλλα σημεῖα τῆς Παμφυλίας, τῆς Πισιδίας, εἰς τὴν Ρόδον, τὴν Λίνδον, τὴν Θήραν καὶ τὴν Ναύκρατιν πιθανώτατα, δηλαδὴ εἰς τὴν περιοχὴν τοῦ ΝΑ. Αἰγαίου⁹. Ἦδη περιέργως πληροφο-

γραφαὶ CIG II 1798 - 1799. AE 1910, σ. 398 (Κ. Κατσάνος), καὶ αἱ ἀνέκδοτοι ἐπιγραφαὶ τῆς Συλλογῆς Παρηγορητίσεως 36,37,47 (εὐρετήριον). Πρβλ. καὶ Οἱ γενεαλογικοὶ μῦθοι, σ. 121 κ.έ., AE 1959, σ. 90 κ.έ. Ὅτι τὸ Πυρρεῖον (Πολύβ. 21,27,2, Liv. 38,5,2) δὲν ἦτο ἀνάκτορον τοῦ βασιλέως, ἀλλ' ἠρῶον, ὡς τὸ τοῦ Αἰνείου, βλ. AE 1959, σ. 194 (προσθηκαὶ) καὶ Οἱ γενεαλογικοὶ μῦθοι σ. 125 καὶ σημ. 4.

7. Οἱ P. M. Fraser καὶ T. Rönne, *Boeotian and West Greek Tombstones*, 1957, σ. 154 - 155, χαρακτηρίζουν οὐχὶ ὀρθῶς τὴν τεχνικὴν αὐτὴν in tremolo, ἡ ὁποία ὑποχωρεῖ κατὰ τοὺς πρωϊμούς ἑλληνιστικούς χρόνους πρὸ τῆς τεχνικῆς ἐν ἀναγλύφῳ (αὐτ. σ. 171 - 172).

8. Στράβ. 14,4,2. Στέφ. Βυζ. ἐν λ. Πέργη.

9. RE XIX, στ. 683 κ.έ. (Περγαία Ἀρτεμις), στ. 694 κ.έ. (Πέργη). W. H. Roscher, *Lexikon III*, σ. 1955. Περὶ τῶν ἀρ-

ρούμεθα περί τῆς λατρείας τῆς θεότητας κατὰ τὸν 4ον ἢ κατὰ τὸν 3ον π.Χ. αἰῶνα εἰς τὸ ΒΔ. ἄκρον τῆς ἑλληνικῆς χερσονήσου, παραλλήλως πρὸς τὴν λατρείαν τῆς Ἀρτέμιδος Πασικράτας καὶ Ἑγεμόνης (ἀνωτέρω σ. 346 καὶ σημ. 6).

ΝΟΜΟΣ ἸΩΑΝΝΙΝΩΝ

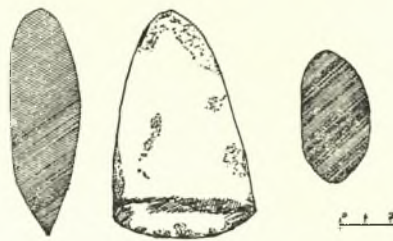
Ἐπὶ τοῦ Λάμπρου Νούσια, ζαχαροπλάστου, κατοικοῦ Ἰωαννίνων, παρεδόθη εἰς τὴν Ἐφορείαν Ἀρχαιοτήτων ἀργυρὰ φιάλη μεσόμφαλος, εὐρεθεῖσα βορείως τοῦ Ραδοτοβίου, πλησίον μεγάλου σπηλαίου (Πί ν. 415 β)¹⁰. Ταύτης ἔλλειπει τὸ 1/3 περίπου τῶν τοιχωμάτων (διάμ. 0,195 μ.). Ὁ ὀμφαλὸς κοσμεῖται αὐ γερουσσέ δι' ἑξακτίνου ἀστέρους, με δύο ὁμοκέντρους κύκλους εἰς τὸ μέσον. Ἀνάγλυφοι βλαστοί, ἀπολήγοντες εἰς κυκλίσκους με ὀφθαλμὸν καὶ ἐντυποὶ κυκλίσκοι κοσμοῦν τὸ βῆθος. Ἐξωτερικῶς δύο ὁμοκέντροι κύκλοι με κοκκίδας, ἐκ τῶν ὁποίων ἐκφύονται πρὸς τὰ ἄνω δώδεκα φύλλα ἀνθεμίου, ἀπλᾶ καὶ διάστικτα ἐκ μικρῶν ἀναγλύφων κοκκίδων ἐναλλάξ, ἀνελίσσόμενα πρὸς τὰ χεῖλη τῆς φιάλης. Ἐπὶ τὰ χεῖλη δώδεκα ρόδακες στικτοί.

Ἐπὶ τοῦ μαθητοῦ Χριστοῦ Γεωργίου ἐκ Καστρίτης περιουελέγησαν κατὰ καιροὺς ἐντὸς τῆς ἀποξηραντικῆς αὐλακος τῆς Καστρίτης, κατὰ τὴν διάνοιξιν τῆς ὁποίας εἶχε διαπιστωθῆ παλαιότερον ἐκτεταμένος συνοικισμὸς¹¹ καὶ παρεδόθησαν εἰς τὴν Ἐφορείαν Ἀρχαιοτήτων τὰ κάτωθι ἀντικείμενα :

1. Ἀξίνη νεολιθική (Σχ. 1 Πί ν. 415 γ, ἀριστερὰ) ἐκ λίθου, μήκ. 0,089 μ. χρώματος τεφροῦ, με μελανωπάς φλεβώσεις, ἐπιφάνειαι λεῖαι καὶ στιλπναί. Ἦ μία πλευρὰ μᾶλλον ἐπίπεδος, ἡ ἕτερα, πρὸς τὸ μέρος τῆς ὁποίας σχηματίζεται ἡ κόψις, κυρτῆ, ὡς δεικνύουν ἡ κατὰ μῆκος καὶ ἡ ἐγκαρσία τομῆ, ἡ πτέρνα ὀξυκόρυφος. Ἀνήκει εἰς τὸν τύπον Β κατὰ Τσουντα¹², ὁ ὁποῖος

ἀπαντᾷ καὶ εἰς τὸν πολιτισμὸν τοῦ Διμηνίου (νεολιθική ΙΙΙ).

2. Τὸ πρὸς τὴν κόψιν τμήμα ἑτέρας ἀξίνης ἐκ πρασινωποῦ γρανιτολίθου με βαθυπρασίνους κη-



Σχ. 1. Νεολιθική ἀξίνη ἐκ Καστρίτης

λίτας (Πί ν. 415 γ, δεξιὰ), μήκ. σφζομένου 0,08 μ. Ἦ ἐπιφάνειαι λεῖαι, αἱ πλευραὶ ὁμοιομόρφως συγκλίνουσαι εἰς τὴν κόψιν. Τομὴ προσεγγίζουσα τὸν κύκλον¹³.

3. Τμήμα ὁμοίας, ὡς ἡ ὑπ' ἀριθ. 2 ἀξίνη, ἀλλὰ μικροτέρας, μήκ. σφζ. 0,05 μ., ἐκ πρασινοτέφρου γρανιτολίθου. Ἦ κόψις σχηματίζεται εἰς τὸ μέσον. Τομὴ ἐγκαρσία ὀσειδῆς (Πί ν. 415 γ, κάτω).

4. Στατήρ ἀργυροῦς τοῦ Θυρρείου, ἀποικίας κορινθιακῆς: κεφαλὴ Ἀθηνᾶς με κορινθιακὸν κρᾶνος πρὸς ἀριστερὰ, ὀπισθεν Θ [ὕρειον], ὑπεράνω τὸ γράμμα Α ἢ Λ/Πήγασος καλπάζων πρὸς ἀριστερὰ. Εὐρέθη εἰς τὴν ἀκρόπολιν τῆς Καστρίτης.

5. Τριβάβολον ἀργυροῦν, πολὺ καλῶς διατηρούμενον: κεφαλὴ Ἀφροδίτης πρὸς δεξιὰ με σφενδόνην, ἡ ὁποία καλύπτει τὴν κόψιν, καὶ περιδέραιον εἰς τὸν λαμὸν/Πήγασος πτερωτὸς καλπάζων πρὸς δεξιὰ.

6. Ὄβολος ἀργυροῦς: Πήγασος καλπάζων πρὸς δεξιὰ/Πήγασος τροχάζων πρὸς δεξιὰ, πρὸ αὐτοῦ Α.

Δωδώνη

Κατὰ τὰς ἐργασίας διευθετήσεως τῆς στοιβῆς τῆς δυτικῆς πτέρυγος τοῦ κοίλου τοῦ θεάτρου πρὸς στερεώσιν τοῦ ἐξωτερικοῦ ἀναλήμματος (Πί ν. 416 β) εὐρέθησαν τὰ κατωτέρω τρία νομίσματα με ἄφθονα χρώματα μέλανα. Τὰ δύο πρῶτα παρουσιάζουν ἰσχυρὰ ἴχνη ἐπιδράσεως τοῦ πυρὸς ἐκ τῆς πυρπολήσεως τοῦ θεάτρου.

1. Δύο ἀργυραὶ δραχμαὶ τοῦ Κοινοῦ τῶν Ἑπειρωτῶν: κεφαλὴ Διὸς πρὸς δεξιὰ με στέφανον δρυός, ὀπισθεν μονόγραμμα Ξ τοῦ ἀρχοντος

13. PM εἰκ. 33 h.

χαιοτήτων τῆς πόλεως Πέργης, Karl Grafen Lanckoronski, Städte Pamphyliens und Pisidiens, Wien 1890, σ. 36 - 63, ἰδίως σ. 36 - 37.

10. Περὶ τῶν παλαιωτέρων ἐρευνῶν εἰς τὴν περιοχὴν Ραδοτοβίου καὶ Γαρδικίου, Δ. Ἐθαγγελίδης, ΑΕ 1914, σ. 329, ἀριθ. 19 καὶ 20. Ἑπειρωτικαὶ Ἐρευναι, Ἠπ. Χρον. 1935, σ. 260 κ.ἑ. ΠΑΕ 1952, σ. 306 κ.ἑ. Σ.Ι. Δάκαρης, Οἱ γυνεαλογικὸι μῦθοι τῶν Μολοσσῶν, 1964, σ. 38 - 39 καὶ σημ. 2 - 3. Ἀρχαιολογικὲς Ἐρευνες, Ἀφιέρωμα εἰς τὴν Ἠπειρον 1954, σ. 46 κ.ἑ.

11. ΠΑΕ 1951, σ. 173 κ.ἑ., εἰκ. 1 Κ7, 1952, σ. 362, ἐξ.

12. Δ - Σ, σ. 307 κ.ἑ., εἰκ. 233, Πρβλ. W. Heurtley, Preh. Mac. σ. 138, εἰκ. 6 e, σ. 163, εἰκ. 336, K, τῆς ἀρχαιωτέρας καὶ νεωτέρας νεολιθικῆς περιόδου, Δ. Θεοχάρης, ΑΕ 1945 - 7, Χρον., σ. 6 εἰκ. 9 β. Περὶ τῆς ἀρχαιωτέρας νεολιθικῆς κεραμεικῆς (Α 2) Καστρίτης, ἀνωτέρω σημ. 11.

Κεφάλου / ἀετός ἐπὶ κεραυνοῦ πρὸς δεξιὰ, ἐντὸς στεφάνου δρυός, ἐπιγραφή Α Π Ε Ι Ρ Ω Τ Α Ν¹⁴.

2. Χαλκοῦν νόμισμα τοῦ Κοινοῦ, ἰκανῶς ἐφθαρμένον: κεφαλὴ Διὸς πρὸς ἀριστερὰ ἐστεφανωμένη με κλάδον δρυός / κεραυνοῦ ἐντὸς στεφάνου δρυός, ἐπιγραφή Α Π Ε [Ι - Ω Τ Α Ν]. Οὐδὲν ἴχνος πυρός.

Ἐκ πρώτης ὄψεως τὰ νομίσματα αὐτὰ τοῦ Κοινοῦ τῶν Ἑπειρωτῶν (234/3 - 168/7 π.Χ.) δίδουν τὴν ἐντύπωσιν, ὅτι εἶναι σύγχρονα πρὸς τὴν κατασκευὴν τῶν περιμετρικῶν ἀναλημάτων τοῦ κοίλου, ἐπομένως καὶ τοῦ ἀρχικοῦ θεάτρου, εἰσχωρήσαντα εἰς τὸ ἐσωτερικὸν μετὰ χωμάτων, μελανωθέντων ἐκ τῆς πυρκαϊᾶς διὰ μέσου τῶν ἀρμῶν τοῦ ἀναλήματος. Ἐν τοιαύτῃ περιπτώσει θὰ προέκυπτεν οὕτω σοβαρὸν στοιχείον πρὸς ἐνδεχομένην ἀναθεώρησιν τῆς χρονολογήσεως τοῦ κοίλου εἰς τοὺς χρόνους τῆς βασιλείας τοῦ Πύρρου (297 - 272 π.Χ.)¹⁵. Τὸ γεγονός, ὅμως, ὅτι πρὸ τριετίας εἶχον εὑρεθῆ παρα τοὺς πόδας τοῦ ἀναλήματος ἄλλα ὀκτὼ ἀργυρᾶ νομίσματα τοῦ Κοινοῦ, ἰσχυρῶς ἐπίσης μελανωθέντα καὶ αὐτὰ ὑπὸ τοῦ πυρός¹⁶, δὲν ἀφίνει ἀμφιβολίαν, ὅτι ἀμφοτέρωτα τὰ εὑρήματα προέρχονται ἐκ μιᾶς καὶ τῆς αὐτῆς καταστροφῆς κατολισθήσαντα μετὰ τῶν χωμάτων ἐκ τοῦ αὐτοῦ σημείου· καὶ ἄλλα μὲν εἰσέδυσαν διὰ τοῦ βλαβέντος ἀναλήματος εἰς τὴν γόμωσιν τοῦ κοίλου, ἄλλα δὲ παρεσύρθησαν μετὰ τῶν μελανῶν χωμάτων καὶ ἀπετέθησαν ἐπὶ τοῦ κατωφεροῦς ἐδάφους παρά τοὺς πόδας τοῦ ἀναληματικοῦ τοίχου. Ἡ καταστροφή αὕτη εἶχεν ἀποδοθῆ ἀρχικῶς εἰς τοὺς Ῥωμαίους (168/7 π.Χ.), ὅτε ἐπυρπολήθη καὶ ἡ σκηνή· διότι εἰς τὸ ἀρχαῖον δάπεδον αὐτῆς καὶ ἐντὸς τῆς νοτίας στοᾶς, μέχρι τῆς δυτικῆς παρόδου εἶχον εὑρεθῆ διεσκορπισμένα ἐντὸς λεπτῆς μελανῆς στρώσεως πολυάριθμα χαλκᾶ νομίσματα, κυρίως τῆς Ἀμβρακίας, τὰ ὅποια χρονολογικῶς τοποθετοῦνται εἰς τὴν τελευταίαν ταύτην πυρπόλησιν (168/7 π.Χ.)¹⁷ καὶ οὐχὶ εἰς τὴν ὑπὸ τῶν Αἰτωλῶν (219 π.Χ.).

Ἦδη ὅμως, μετὰ τὴν ὑπὸ τοῦ P. Franke κατάταξιν τῶν ἀργυρῶν τούτων νομισμάτων τῆς κατηγορίας II, σειρᾶς 2 μετὰ τὸ μονόγραμμα X (Κεφαλος), ἢ ὅποια σημειωτέον περιλαμβάνει καὶ τὰ περισσότερα νομίσματα (247 γνωστὰ ἐν συνόλῳ) καὶ ἀνήκει εἰς τὰς πρώτας ἐκδόσεις τοῦ Ἡ-

πειρωτικοῦ Κοινοῦ¹⁸, τὸ ὅποιον συνεστήθη τὸ ἔτος 234/233 π.Χ., πρέπει νὰ συνδέσωμεν τὰ παρατηρηθέντα ἴχνη πυρπολήσεως εἰς τὸ δυτικὸν περιμετρικὸν ἀνάλημμα μετὰ τὴν διὰ πυρός καταστροφὴν τοῦ ἱεροῦ ὑπὸ τῶν Αἰτωλῶν τοῦ Δωριμάχου (219 π.Χ.)¹⁹. Τοῦτο ἐπίσης ἐνισχύουν καὶ τὰ κατὰ τὸ ἔτος 1961 εὑρεθέντα παρὰ τοὺς πόδας τοῦ ἀναλήματος ἀργυρᾶ δίδραχμα τῆς κατηγορίας I, σειρᾶς 1 - 2 τοῦ Franke, τὰ ὅποια ἐπίσης χρονολογοῦνται εἰς τὴν περίοδον 230 - 220 π.Χ.²⁰. Διαπιστώνονται ἐπομένως καὶ ἀρχαιολογικῶς αἱ ὑπὸ τῆς παραδόσεως ἀναφερόμεναι δύο καταστροφαὶ τοῦ θεάτρου καὶ τοῦ ἱεροῦ, ὑπὸ τῶν Αἰτωλῶν τοῦ Δωριμάχου (219 π.Χ.) καὶ ὑπὸ τῶν Ῥωμαίων (168/7 π.Χ.), περὶ τῶν ὁποίων ἐγένετο ἐκτενὴς λόγος εἰς τὴν περὶ τῆς ἱερᾶς οἰκίας μελέτην²¹, τὸ δὲ σημαντικώτερον ἐπιβεβαιούται ἢ πρὸ τοῦ 219 κατασκευὴ τοῦ θεάτρου, τὸ ὅποιον ἐχρονολογήθη εἰς τοὺς χρόνους τοῦ Πύρρου, ἐπὶ τῆ βάσει κυρίως τῶν ἀρχιτεκτονικῶν μορφῶν τῆς δευτέρας οἰκοδομικῆς φάσεως²².

ΝΟΜΟΣ ΘΕΣΠΙΡΩΤΙΑΣ

Παραμυθία

Τυχαιῶς ἤλθεν εἰς φῶς λακκοειδῆς τάφος, παρὰ τὴν βόρειον παρυφὴν τῆς πόλεως, εἰς τὸ οἰκόπεδον Εὐαγγ. Μπάμπα, περιέχων χαλκὴν φυλλόσημον αἰχμὴν δόρατος καὶ χαλκοῦν μυκηναϊκὸν ἐγχειρίδιον (Σχ ε δ. 2 καὶ 3 γ· Πί ν. 415 δ). Κατὰ τὴν ἐπὶ τόπου ἐξέτασιν οὐδὲν δσπρακον ἢ ἄλλα ἀρχαῖα λείψανα παρατήρησα. Τὸ ἐγχειρίδιον, μήκ. 0,288 μ., ἔχει στενὴν μάλλον λεπίδα, ἔνεκα τῆς μακροχρονίου χρησιμοποίησεως του καὶ τῆς χρήσεως τῆς ἀκόντης, ἀπολήγουσαν εἰς ὀξεῖαν αἰχμὴν καὶ στρογγύλους ὦμους, μετέσσαρας ὁπὰς πρὸς προσήλωσιν τῆς ἐπενδύσεως²³. Ἡ λαβὴ μετὰ περιχειλίωμα ἐπὶ τῆς μιᾶς μόνον ἐπιφανείας, ὅπως καὶ εἰς τὸ ἐγχειρίδιον τοῦ Καλμπακίου²⁴, ἀπολήγει ἄνω εἰς συμπαγῆ μη-

18. P. Franke, ἔ. α. σ. 139. Εἰς τὰ νομίσματα ταῦτα προσθεταί καὶ αἱ κατὰ τὸ ἔτος 1961 καὶ 1964 εὑρεθεῖσαι τέσσαρες ἀργυραὶ δραχμαί.

19. Πολύβ. 4,62,3. Διόδ. Σικ., Ἀπόσπ. 26,7.

20. ΑΔ 17 (1961/62): Χρονικά σ. 198, Πίν. 226. P. Franke, ἔ. α. 136 κ.ε. Franke - Hirmer, Die griechische Münze, πίν. 151 καὶ σ. 105.

21. ΑΕ 1959, σ. 90 - 91, 111, 113, 134 κ.ε. καὶ 151 καὶ ΑΔ 16 (1960) σ. 9, 28 καὶ 33.

22. ΑΔ 16 (1960) σ. 37 - 38.

23. Ἀρχικῶς αἱ ὀπαὶ ἦσαν, φαίνεται, δύο, ἀνὰ μίαν δεξιὰ καὶ ἀριστερὰ, αἱ δὲ ἄλλαι δύο ὀφείλονται εἰς ἐπισκευήν.

24. ΑΕ 1956, σ. 117 καὶ εικ. 1 (σ. 115).

14. P. Franke, Die antiken Münzen von Epirus, πίν. 21 V 24 - R 45 καὶ σ. 139 - 140, Gruppe II, σειρὰ 2.

15. ΑΔ 16 (1960) σ. 37 κ.ε.

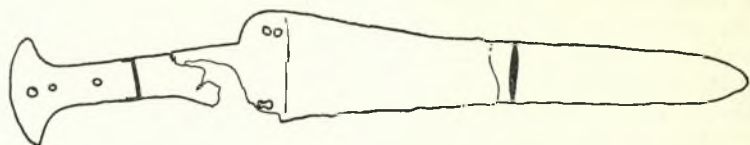
16. ΑΔ 17 (1961/62): Χρονικά σ. 198, Πίν. 226.

17. ΑΔ 16 (1960) σ. 32 - 33 καὶ σημ. 70. ΑΔ 17 (1961/62): Χρονικά σ. 198, σημ. 43.

νίσκον, τὸν μύκητα (πλάτ. 0,042 μ.), ἄνευ μεταβατικοῦ πρὸς τὸν καυλὸν λαίμου. Ἐπ' αὐτοῦ δύο ὄπαι διὰ τοὺς ἤλους καὶ ἑτέρα ἐπὶ τοῦ καυλοῦ.

Ὁ συμπαγὴς μύκης, ἡ ἔλλειψις ὑπ' αὐτὸν λαίμου καὶ οἱ στρογγύλοι ὄμοι κατατάσσουν τοῦτο εἰς τὴν προχωρημένην III A περιόδον²⁶. Εἰς τὴν αὐτὴν περίοδον ἐπομένως, ἴσως δὲ καὶ εἰς τὴν III B, ἀνήκει ἐπίσης καὶ ἡ φυλλόσχημος βορείου τύπου αἰχμὴ δόρατος (μῆκ. 0,155 μ.), ὁμοία ἀκρι-

ῥεῖρου ἐγχειριδίων μὲ λαβὴν σχήματος T, ἥτοι τῆς Ἐφύρας παρὰ τὸν Ἀχέροντα, τῆς Παραμυθιάς, τῆς Δωδώνης καὶ τοῦ Καλμπακίου, τὰ τρία πρῶτα εὐρέθησαν ἐπὶ τῆς φυσικῆς ὁδοῦ Δωδώνης — βορείων κλιτύων Τομάρου, Παραμυθιάς, πεδιάδος Ἀχέροντος — ὄρμου Ἀμμουδιάς (Γλυκὺς λιμὴν), τὸ δὲ ἐκ τοῦ κιβωτισχήμου τάφου τοῦ Καλμπακίου ἐπὶ τῆς ὁδοῦ διὰ τῆς κοιλάδος τοῦ Καλαμᾶ πρὸς τὸν κόλπον τῆς Ἠγουμένιτσας.



Σχέδ. 2. Χαλκοῦν ἐγχειρίδιον ἐκ Παραμυθιάς

βῶς, ἀλλὰ κατὰ τι μεγαλυτέρα, πρὸς ἑτέραν αἰχμὴν ἐκ Δωδώνης (Σχ ἐ δ. 3 β· Πί ν. 415 ε, ἄνω)²⁶. Οὕτω, ὁ ἀριθμὸς τῶν μέχρι σήμερον γνωστῶν ἐξ Ἠπειροῦ αἰχμῶν δοράτων τοῦ αὐτοῦ (φυλλοειδοῦς) ἢ συγγενοῦς τύπου (φλογοειδοῦς) ἀνέρχονται εἰς πέντε²⁷. Ἐκ τούτων αἱ ἐκ Καλμπακίου, Πάργας (Σχ ἐ δ. 3 α· Πί ν. 415 ε, κάτω) καὶ Παραμυθιάς (Σχ ἐ δ. 3 γ) αἰχμαὶ δύνανται νὰ χρονολογηθοῦν, ἐπὶ τῇ βάσει τῶν λοιπῶν εὐρημάτων (ἐγχειριδίων καὶ ἐπαρχιακῆς μυκηναϊκῆς κεραμεικῆς), εἰς τὴν III B, ἥτοι εἰς τὴν πρὸ τῆς εἰσβολῆς περίοδον, κατὰ τὴν ὁποίαν καὶ μετ' αὐτὴν ἐμφανίζονται εἰς τὴν νοτιαν Ἑλλάδα²⁸. Εἰς τὴν αὐτὴν περίοδον πρέπει νὰ ἐνταχθῇ καὶ ἡ μνημονευθεῖσα αἰχμὴ ἐκ Δωδώνης (Πί ν. 415 ε, ἄνω), ἔνεκα τῆς στενῆς ὁμοιότητος πρὸς τὴν αἰχμὴν τῆς Παραμυθιάς.

Ἐκ τῶν τεσσάρων γνωστῶν μέχρι σήμερον ἐξ

Ἀμφότεραι ἐπομένως αἱ ὁδοί, ἐν χρήσει μέχρι σήμερον, συνέδεον τὸ ἐσωτερικὸν μὲ τὰς ἀκτὰς τῆς Ἠπειροῦ, τὰ Ἐπτάνησα καὶ τὴν ΝΔ. Ἑλλάδα, διότι ἡ θάλασσα καὶ οἱ πλωτοὶ ποταμοὶ τῆς χώρας καθίσταν εὐχερῆ τὴν ἐπικοινωνίαν αὐτὴν, τοῦλάχιστον ἀπὸ τῶν ὑστεροελλαδικῶν χρόνων²⁹. Πρόσθετον στήριγμα τῆς ἀπόψεως αὐτῆς παρέχουν ἡ ταῦτισις τῆς Ἐφύρας, μυκηναϊκῆς ἀποικίας ἐκ τῆς δυτικῆς Πελοποννήσου πιθανότατα, πρὸς τὰ ἑρείπια ἀκροπόλεως πλησίον τοῦ νεκρομαντείου καὶ τοῦ Ἀχέροντος, ὡς καὶ ἡ ἀνακάλυψις τοῦ θολωτοῦ τάφου τῆς ΥΕ III B περιόδου ἐπιβορειότερον, πλησίον τῆς Πάργας, εἰς τὴν περιοχὴν τῆς ὁποίας πρέπει νὰ ἀναζητηθῇ ἡ μυκηναϊκὴ ἐπίσης ἀποικία τῆς ΥΕ III περιόδου Τορύνη ἢ Τορώνη³⁰. Εἶναι φυσικὸν ἐπομένως νὰ ἀναμένῃ κανεὶς τὴν ἐπισήμανσιν καὶ ἄλλων τοιούτων ἀποικιστικῶν βάσεων τῶν Μυκηναίων κατὰ μῆκος τῶν ἀκτῶν τῆς Ἠπειροῦ, κυρίως δὲ εἰς τὰς περιοχὰς τῶν ἐκβολῶν τῶν ποταμῶν, αἱ ὁποῖαι καθιστοῦν εὐχερῆ τὴν διὰ θαλάσσης ἐπικοινωνίαν τῆς ἐνδοχώρας.

25. Περὶ τῆς ἐξελέξεως τοῦ τύπου, AE 1956, σ. 136 κ. ἐ. πρβλ. καὶ εἰκ. 9,4,8 - 11. N. Sandars, AJA 67 (1963) σ. 133 κ. ἐ., τύπος E ii. Catling, Antiquity XXXV, σ. 121 V. R. d' A. Desborough, The Last Mycenaean and their Successors, 1964, σ. 67 - 69.

26. Εὐρέθη ὑπὸ τὸ δάπεδον τοῦ ναῖσκου Λ κατὰ τὸ ἔτος 1955 ('Ἡμερολόγιον ἀνασκαφῆς 1955 Δ. Εὐαγγελίδη, σ. 91), ὁπόθεν καὶ λαβὴ σχήματος T μυκηναϊκοῦ μαχαίριου μὲ τμήμα τῆς λεπίδος.

27. AE 1956, σ. 115, εἰκ. 1 (Καλμπακί), σ. 131, εἰκ. 5 (Γρίμπιανη). Τὸ Ἔργον 1960, σ. 110 (ΠΑΕ 1960) Περὶ τῆς βορείου καταγωγῆς, G. Childs, PPS 1948, σ. 185 καὶ Desborough, ἔ. ἀ., σ. 66 - 67.

28. Desborough, ἔ. ἀ., σ. 66 κ. ἐ. καὶ 70. πρβλ. καὶ πίν. 22 ε, δ καὶ σ. 104 καὶ PPS 1965.

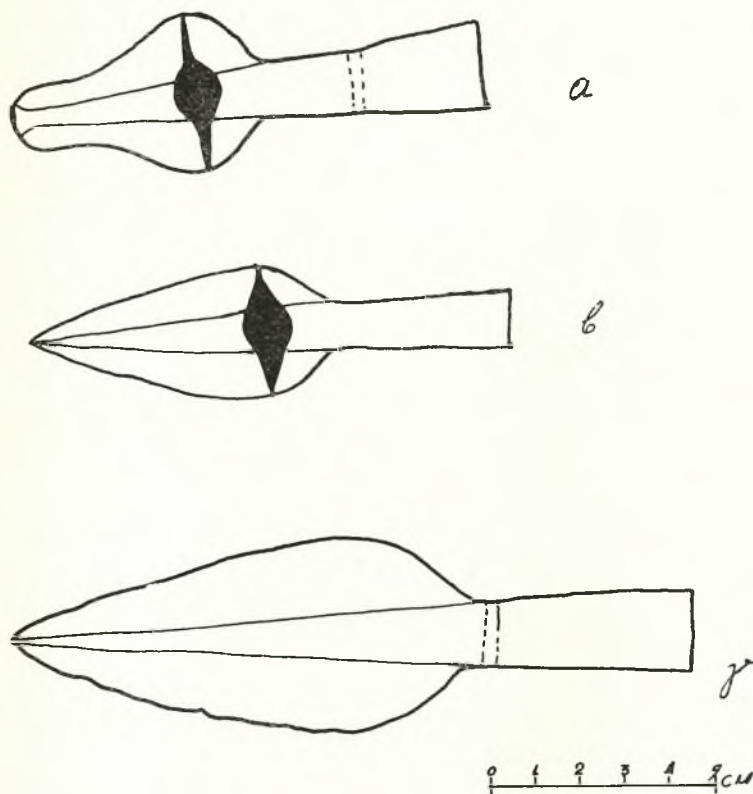
29. Σχετικῶς AE 1965, σ. 120 κ. ἐ., σ. 152 - 153, AE 1959 (1964), σ. 127 - 128 καὶ Οἱ γενεαλογικοὶ μῦθοι, σ. 5 - 6. E. Lepore, Ricerche sull' antico Epiro 1962, σ. 11 - 14 καὶ 80. Πρβλ. καὶ τὸ μυκηναϊκὸν μαχαίριον ἐκ Δωδώνης (ΠΑΕ 1952, σ. 295) παρόμοιον πρὸς τὸ ἐκ Λευκάδος (N. Sandars, PPS 21, 1955, σ. 182, εἰκ. 4,2 καὶ 4 καὶ σ. 196, τῆς κατηγορίας κατὰ Sandars 6 b).

30. Συντόμως βλ. Οἱ γενεαλογικοὶ μῦθοι, σ. 6 καὶ τὴν σχετικὴν βιβλιογραφίαν εἰς ΑΔ 1960: Χρονικά, σ. 205.

ΕΡΓΑΣΙΑΙ ΣΥΝΤΗΡΗΣΕΩΣ ΚΑΙ
ΑΝΑΣΤΗΛΩΣΕΙΣ ΜΝΗΜΕΙΩΝ

Ἐκτενές ὑπῆρξε κατὰ τὸ τρέχον ἔτος τὸ ἔργον συντηρήσεως, στερεώσεως καὶ ἀναστηλώσεως πολλῶν μνημείων τῆς Ἡπείρου.

Ἐμετρήθησαν καὶ ἐσχεδιάσθησαν οἱ καταπεσόντες ἐκ τῶν ἀναλημμάτων λίθοι, μετὰ τὴν ἀφαίρεσιν χωμάτων 1000 μ³. περίπου, ταξινομηθέντες κατὰ δόμους ἰσοῦψεις, ἐφωτογραφήθησαν ἐπίσης καὶ ἐσχεδιάσθησαν οἱ σωζόμενοι τοῖχοι. Ἐπὶ τῇ βάσει τοῦ ὕψους τῶν λίθων, τοῦ σημείου



Σχέδ. 3. Χαλκαῖ αἰχμαὶ δοράτων (θολωτοῦ τάφου Πάργας, Δωδώνης καὶ Παραμυθιάς)

NOMOS IOANNINON

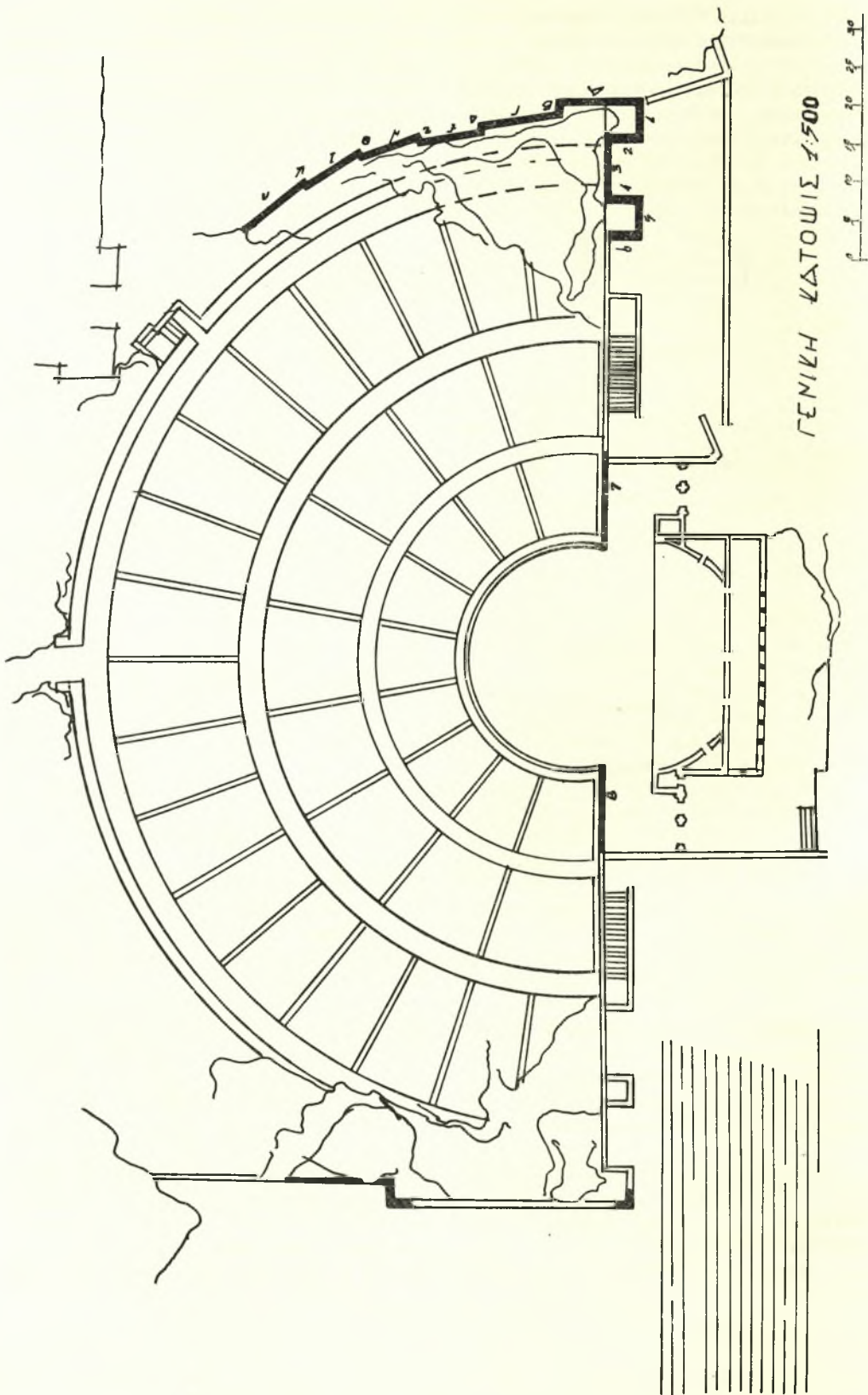
Ἀρχαῖον θέατρον
Δωδώνης

Συνεχίσθησαν καὶ ἐπερατώθησαν αἱ ἐργασίαι στερεώσεως τοῦ ἀνατολικοῦ περιμετρικοῦ ἀναλήμματος τοῦ κοίλου τοῦ ἀρχαίου θεάτρου, ὡς καὶ τῆς ἀνατολικῆς προσόψεως τούτου μετὰ τὰ τρία πυργοειδῆ ἀναλήμματα (Σχέδ. 4, Α - Λ, 1 - 6· Πί ν. 417 α), ὑπὸ τὴν ἐπίβλεψιν τοῦ ἀρχιτέκτονος κ. Βασ. Χαρίση καὶ τοῦ ἀρμοδίου Ἐφόρου Ἀρχαιοτήτων, συμφώνως δὲ πρὸς τὰς ὁδηγίας τῆς Ἀρχαιολογικῆς Ὑπηρεσίας τοῦ Ὑπουργείου Προεδρίας.

Αἱ ἐργασίαι ἐξετελέσθησαν ὡς ἀκολούθως:

εὐρέσεώς των, τοῦ σχήματος καὶ τῆς κλίσεως τῶν ἐδρῶν προσαρμογῆς ἐξηκριβώθη ἡ θέσις ἑνὸς ἐκάστου τῶν λίθων εἰς τὰς διαφόρους στρώσεις. Τοῦτο δὲν ἦτο πάντοτε εὐχερὲς καὶ ἐφικτόν, διότι ἐνίοτε ἔλειπον πλείονες συνεχεῖς λίθοι τῆς αὐτῆς στρώσεως, προσέτι δὲ οἱ δόμοι τοῦ θεάτρου δὲν εἶναι πάντοτε ἰσοῦψεις, ἀλλ' ἀκολουθοῦν σύστημα ἀνώμαλον ἰσοδομικόν, ἰδίως εἰς τὰ ὀλιγώτερον ἐμφανῆ σημεῖα τοῦ ἀναλήμματος, τὰ πρὸς Β.

Ἀκολούθως, ὅσα ὑφιστάμενα τμήματα τοῦ ἀναλήμματος ἐκρίθησαν ἐτοιμόρροπα, διελύθησαν καὶ ἐτοποθετήθησαν ἐκ νέου, ἀφ' οὗ προηγουμένως ἐνισχύθη τὸ ἐσωτερικὸν γέμισμα διὰ λιθοδέματος ἐκ τῶν ὑπαρχόντων ἀργῶν ὀγκολίθων



Σχ.δδ. 4. Κάτωφως του αρχαίου θεάτρου Δωδώνης

καί διὰ σκυροδέματος. Οἱ διαρραγέντες λίθοι συνδέθησαν διὰ συνδέσμων ὀρειχάλκου καὶ κόλλας. Τὰ ἐπανατοποθετηθέντα μετὰ τὴν διάλυσιν τμήματα τῶν τοίχων δηλώνονται εἰς τὰ καταρτισθέντα ὑπὸ τοῦ ἀρχιτέκτονος σχέδια, τὰ ὁποῖα φυλάσσονται εἰς τὸ ἀρχειὸν τῆς Ἐφορείας διὰ κιτρίνου χρώματος, ἐνῶ τὰ παραμείναντα ἄθικτα διὰ λευκοῦ. Πρὸς συμπλήρωσιν τῶν ἐλλειπόντων λίθων ἐχρησιμοποιήθη ἀσβεστόλιθος τῆς αὐτῆς ποιότητος, ἐξορυχθεὶς ἐκ λατομείων τῆς περιοχῆς Δωδώνης. Τὸ νέον ὄλικόν ἐδηλώθη εἰς τὰ καταρτισθέντα σχέδια διὰ χρώματος φαιοῦ, διὰ δὲ τοῦ πρασίνου ἐδηλώθησαν οἱ εὐρεθέντες εἰς τὸ ἔδαφος ὀγκόλιθοι.

Ἡ εἰς ὕψος ἀποκατάστασις τοῦ ἀναλήμματος ὑπελείφθη βεβαίως κατὰ πολὺ τοῦ ἀρχικοῦ. Ὡς ἐκ τούτου δὲν ἀντιμετώπισθη ὁ τρόπος τῆς πρὸς τὰ ἄνω ἀπολήξεως τοῦ ἀναλήμματος. Τὸ ὕψος του καθώρισαν τρεῖς κυρίως συντελεσταί: ἡ ὑπαρξὶς ἐπαρκοῦς ἀρχαίου ὄλικου, ἡ ἐξασφάλις σταθερότητος τῆς στοιβῆς (γεμίματος) τοῦ κοίλου καὶ ἡ καλὴ ἐντύπωσις τοῦ ἀποκατασταθέντος, ὥστε νὰ ἐξακολουθῆ νὰ διδῆ ὄψιν ἐρειπίου. Ὡς ἐκ τούτου παρέμειναν ἐπὶ τοῦ ἐδάφους ἀχρησιμοποίητοι μερικοὶ ἀρχαῖοι λίθοι, ἀνεπαρκεῖς διὰ τὴν περαιτέρω ἀποκατάστασιν τοῦ ἀναλήμματος.

Κατὰ τὰς ἐργασίας αὐτάς ἐπὶ ἐμβαδοῦ ἐπιφανείας τοῦ ἀναλήμματος 575 μ². περίπου, ἀπληρυσμένης ἐξ 1648 ὀγκολίθων, ἐχρησιμοποιήθησαν νέοι λίθοι 369, ἥτοι ὀλιγώτερον τοῦ 1/4 τοῦ συνόλου (0,224), ἀρχαῖοι λίθοι, ἐπὶ τοῦ ἐδάφους κατακείμενοι 547 (0,331), καθηρέθησαν καὶ ἐτοποθετήθησαν ἐκ νέου 384 (0,233), συμπεριλαμβανομένων εἰς τὰς δύο τελευταίας περιπτώσεις καὶ τῶν συγκολληθέντων λίθων, παρέμειναν δὲ ἀμετακίνητοι 348 (0,211 μ.). Κατὰ ταῦτα ὀλόκληρον τὸ ἀνάλημα κατὰ ποσοστὸν 0,445 παρέμεινε ὡς εἶχεν, κατὰ ποσοστὸν σὲ 0,776 ἀποτελεῖται ἐκ τοῦ ἀρχαίου ὄλικου.

Παραλλήλως ἤρχισαν αἱ στερεωτικαὶ ἐργασίαι τοῦ δυτικοῦ περιμετρικοῦ ἀναλήμματος (Σχέδ. 4· Πί ν. 416 α) καὶ δὴ καὶ κατὰ τὸ σημεῖον εὐρέσεως τῶν ἀργυρῶν νομισμάτων (ἀνωτ. σ. 348 κ.έ.), ὡς καὶ εἰς τὸν ΝΔ. ἀναλημματικὸν πύργον τῆς προσώψεως, ὁ ὁποῖος παρουσιάζει σοβαρὰ ρήγματα λόγῳ καθιζήσεως (Πί ν. 416 β). Ἄμφοτέρων τῶν σημείων ἡ στερέωσις εἶναι ἀναγκαία πρὸς πρόληψιν καταρρεύσεως. Προσέτι ἠνοιχθῆ ἡ βόρειος πύλη, εὐρισκομένη εἰς τὸ μέσον τοῦ κοίλου, ἐξωτερικῶς τοῦ ἀνατολικοῦ διαζώματος (Σχέδ. 4). Ἡ πύλη αὕτη, κατασκευασθεῖσα συγχρόνως πρὸς τὸ κοῖλον πρὸς διευκόλυνσιν τῆς ἐπικοινωνίας τῶν θεατῶν μὲ τὸ ἄνω

τμήμα τοῦ κοίλου, οὐδέποτε, ὡς φαίνεται, ἐχρησιμοποιήθη, ἀφθεῖσα ἡμιτελής καὶ ἀποφραχθεῖσα διὰ τῆς συσσωρεύσεως ὀπισθεν καὶ περιμετρικῶς τοῦ κοίλου τεχνητῆς ἐπιχώσεως, ἵνα ἐδρασθῆ ἡ ἀπόληξις τοῦ κοίλου³¹. Ἐπειδὴ καὶ σήμερον κατὰ τὰς δραματικὰς παραστάσεις εἰς τὸ θέατρον τῆς Δωδώνης, ἡ ὑπαρξὶς τῆς ἀρένας ἐμποδίζει τὴν ὁμαδικὴν ἀποχώρησιν τῶν χιλιάδων θεατῶν, προέβημεν εἰς τὴν διάνοξιν τῆς πύλης αὐτῆς.

Τέλος, ἀπεμακρύνθη μέρος τῶν ἐπιχώσεων κατὰ μῆκος τῆς νοτίας πλευρᾶς τοῦ τείχους τῆς ἀκροπόλεως, πρὸς προπαρασκευὴν τῆς μελλοντικῆς ἐπανατοποθετήσεως τῶν καταπεσόντων λίθων.

Κάστρον Ἰωαννίνων

Διὰ πιστώσεως ἐκ δραχμῶν 100.000 συνεχίσθησαν αἱ κατὰ τὸ παρελθὸν ἔτος ἀρξάμεναι ἐργασίαι συντηρήσεως καὶ στερεώσεως τοῦ φρουρίου Ἰωαννίνων, ὡς καὶ τῶν ἐν αὐτῷ τουρκικῶν μνημείων³².

Ἀναλυτικώτερον ἐξετελέσθησαν αἱ ἐπόμεναι ἐργασίαι:

1. Ἀπεκόπησαν αἱ ἀγριοσκαῖ ἐπὶ τοῦ τείχους, αἱ ὁποῖαι εἶχον προξενήσει ἐνίοτε σοβαρὰ ρήγματα εἰς αὐτὸ.

2. Ἐγένοντο ἐργασίαι συντηρήσεως εἰς τὰ ἐκατέρωθεν τοῦ πύργου τοῦ Θωμᾶ τμήματα τοῦ τείχους, τὰ ὁποῖα, ὡς ἔχομεν σημειώσει³³, εἶναι ἀρχαιότερα τοῦ πύργου τοῦ Θωμᾶ Πρελιούμποβιτς, ἀναγόμενα πιθανώτατα εἰς τοὺς χρόνους τοῦ Δεσπότη Μιχαῆλ Α' (1204 - 1215). Τοιαῦται ἐργασίαι ἐγένοντο ἐπίσης καὶ εἰς μερικὰ ἄλλα σημεῖα τῆς ἐσωτερικῆς πλευρᾶς τοῦ κάστρου, ἡ ὁποῖα εἶναι ἀρχαιότερα τῆς ἐξωτερικῆς ἐπενδύσεως τῶν χρόνων τοῦ Ἀλῆ Πασᾶ.

3. Ἐστερεώθησαν ἐτοιμόρροπα τμήματα τοῦ ἐπιβλητικοῦ στρογγύλου πύργου τῆς βορείου ἀκροπόλεως, ὅπου τὸ Δημοτικὸν Μουσεῖον, τοῦ λεγομένου Γουλά (Πί ν. 417 β - γ), ὁ ὁποῖος πιθανῶς ἀνήκει εἰς τὴν ὀχύρωσιν τοῦ Νορμανδοῦ Βοημούνδου (1082 μ.Χ.)³⁴. Ἡ ἐργασία ὑπῆρξε δυσχερῆς, λόγῳ τοῦ μεγάλου ὕψους, εἰς τὸ ὁποῖον συνετελέσθησαν αἱ ἐργασίαι καὶ τῶν περὶ τὸν πύργον νεωτέρων οἰκίσκων.

4. Ἀνατολικῶς τοῦ Γουλά τούτου ὑπάρχει πύλη βυζαντινῆ, ὀδηγοῦσα εἰς τὸ ἐσωτερικὸν τῆς ἀκροπόλεως, ὅπου τὸ Δημοτικὸν Μουσεῖον, περι-

31. ΑΔ 16 (1960), σ. 18, 22 καὶ Σχέδ. 11.

32. ΑΔ 19 (1963/4): Χρονικά, σ. 314.

33. Αὐτόθι.

34. Αὐτόθι.

στοιχιζομένη εκατέρωθεν υπό δύο πύργων, ἐπὶ τῶν ὁποίων ἔβαινε καμάρα. Ἡ πύλη αὐτὴ μετὰ τῶν δύο πυργίσκων εἶναι μεταγενεστέρα προσθήκη τῶν χρόνων ἴσως τοῦ Θωμᾶ Πρελιούμποβιτς, γενομένη ἐπὶ προϋπαρχούσης μεγαλύτερας πύλης³⁵. Συνεπληρώθησαν οἱ δύο οὔτοι πυργίσκοι μέχρι τῆς γενέσεως τῆς καμάρας (Πί ν. 418 α - β) καὶ ἠνοίχθη ἡ πρὸ ἐτῶν φραχθεῖσα πύλη, πρὸς ἐπικοινωνίαν μὲ τὸ ἐσωτερικὸν τῆς ἀκροπόλεως καὶ τὸ Δημοτικὸν Μουσεῖον. Ἐκ τῶν μεγάλων ὀρθογωνίων ὀπῶν, αἱ ὁποῖαι διακρίνονται ἐπὶ τῶν εκατέρωθεν πυργίσκων καὶ εἰς τὸ ὕψος τῆς γενέσεως τῆς καμάρας, προκύπτει, ὅτι ἐκεῖ ἠδράζοντο δοκοὶ πρὸς στήριξιν πατώματος, ἔνθα, ὡς φαίνεται, παρέμεινε φρουρὰ πρὸς ὑπεράσπισιν τῆς πύλης.

5. Ἔργασια στερεώσεως ἐξετελέσθησαν ἐπίσης καὶ εἰς τὴν παρὰ τὸν Γουλιὰν τουρκικὴν ἐστίαν τοῦ Μενδρεσέ τοῦ Δημοτικοῦ Μουσεῖου (Πί ν. 418 γ - δ), ὡς καὶ εἰς τὸ δυτικῶς τούτου τουρκικὸν λουτρόν, αἱ ὁποῖαι ὁμοῦ δὲν ἐπερατώθησαν εἰσέτι³⁶.

6. Τέλος τὸ ἀνοιγὲν πρὸ τοῦ 1940 τμήμα τῆς νοτίας πλευρᾶς τοῦ κάστρου πρὸς ἐπικοινωνίαν μὲ τὸ ἐσωτερικὸν τοῦ κάστρου ἐστερεώθη διὰ κατασκευῆς τοξωτῆς πύλης (Πί ν. 418 ε - ζ').

*

ΧΡΙΣΤΙΑΝΙΚΑ ΜΝΗΜΕΙΑ ΗΠΕΙΡΟΥ

ΝΟΜΟΣ ἸΩΑΝΝΙΝΩΝ

Διὰ πιστώσεως 200.000 δραχμῶν τοῦ Ὑπουργείου Προεδρίας ἐπεσκευάσθησαν ἢ ἐστερεώθησαν οἱ κατωτέρω ναοὶ τοῦ Νομοῦ Ἰωαννίνων:

1. Ναὸς Ἁγ. Τρύφωνος Κοινότητος Βασιλικῆς (Γιάντιστας) Ἰωαννίνων. Τούτου ἡ στέγη καὶ τμήματα τῶν τοίχων τοῦ κυρίως ναοῦ καὶ τοῦ νάρθηκος εἶχον καταρρεῦσαι ἐξ αἰτίας ἰσχυροῦ σεισμοῦ κατὰ μῆνα Αὐγούστου. Πρόκειται περὶ μονοκλίτου ναοῦ, τοῦ ὁποῖου ἡ ἡμικυλινδρική καμάρα εἶχεν ἀντικατασταθῆ πρὸ πολλοῦ διὰ χονδροειδοῦς ἀμφικλινοῦς στέγης. Αἱ τοιχογραφίαι τοῦ ἔτους 1741 διατηροῦνται καλῶς, κάτωθι δὲ αὐτῶν διακρίνεται ἰστορήσις ἀρχαιοτέρα. Ἡ ἀποκατάστασις τοῦ ναοῦ ἐπετεύχθη διὰ τῆς μερικῆς ἀνακατασκευῆς τῆς ἐξωτερικῆς ἐπιφανείας τῶν τοίχων (μονόφατος), χωρὶς νὰ θιγῇ ἡ ἰστορήσις τοῦ ναοῦ, καὶ διὰ τῆς τοποθετήσεως νέας ἀμφικλινοῦς στέγης.

2. Ναὸς Ἁγ. Δημητρίου Πλατανιάς Ἰωαννίνων.

35. Αὐτόθι. Ἄνδρ. Ξυγγόπουλος, Ἡπειρ. Χρον. 1926, σ. 295.

36. Ἄνδρ. Ξυγγόπουλος, ἑ.ἀ., σ. 299 - 301, 302 - 303.

Μονόκλιτον ναὸν μετὰ νάρθηκα. Ἡ ἰστορήσις τοῦ ναοῦ τοῦ ἔτους 1761. Ἐστερεώθησαν τμήματα τῶν τοίχων φέροντα ἰσχυρὰ ρήγματα διὰ τῆς ἀνακατασκευῆς τῆς ἐξωτερικῆς ἐπιφανείας. Ἀνακατασκευὴ τῆς στέγης καὶ τοποθέτησις σιδηρᾶς θύρας.

3. Ἁγ. Μηνᾶς Μονοδενδρίου Ζαγορίου. Μονόκλιτος σταυρεπίστεγος ναὸς τοῦ 16ου - 17ου αἰ. μὲ συνεχόμενον σύγχρονον ἐσωνάρθηκα καὶ μεταγενέστερον ἐξωνάρθηκα ἐκ ξηρολιθιάς κατὰ τὴν βόρειον καὶ δυτικὴν πλευράν. Κατὰ τὴν ὑπέρθυρον ἐπιγραφὴν τῆς βορείου εἰσόδου ὁ ναὸς ἰστορήθη ὑπὸ χειρὸς *Μιχαὴλ Ζωγράφου μετὰ τοῦ ἰοῦ Κωνσταντίνου ἐκ τῆς κόμης Λυνοτάπι ἐλαχίστου καὶ ἀμαρτωλοῦ. ἔτελειώθη κατὰ μ[να] Νοέμβριος ἰς στή δ' ἐργαζα ἐπὶ ἔτους Ζ.Ρ.Κ.Η.* (= 1620/19), κατὰ δὲ τὴν ὑπέρθυρον ἐπιγραφὴν ὑπεράνω τῆς δυτικῆς εἰσόδου, ἀνακατασκευάσθησαν οἱ τρούλλοι κατὰ μῆνα Μάϊου τοῦ ἔτους *αμλδ* (1734)³⁷. Εἰς τὰς δύο αὐτὰς περιόδους ἀνάγεται καὶ ἡ ἰστορήσις τοῦ ναοῦ καὶ τοῦ νάρθηκος (Πί ν. 419 α - β).

Ἐπεσκευάσθη δι' ἀνασύρσεως τῶν πλακῶν ἡ στέγη, ἡ ὁποία ἀποκατεστάθη εἰς τὴν ἀρχικὴν μορφήν τῆς (Πί ν. 420 β), ἀπεμακρύνθησαν τὰ πρόχειρα προσκτίσματα τῆς νοτίας πλευρᾶς (Πί ν. 420 α), ἀνακατεσκευάσθη δι' ἀμμοκονίας ὁ ἐκ ξηρολιθιάς ἐξωνάρθηξ, στεγασθεῖς μὲ ἐπικλινῆ στέγην (Πί ν. 420 β), ἐπεστρώθη διὰ πλακῶν τὸ δάπεδον, ἠνοίχθησαν αἱ ἀρχικαὶ εἰσοδοὶ τοῦ νάρθηκος, κατεσκευάσθησαν τὰ κουφώματα, συνεπληρώθησαν τὰ ἐλλείποντα ἐπιχρίσματα τοῦ ἐσωτερικοῦ, διηνοίχθη περιμετρικῶς τάφος μὲ ξηρολιθιὰν πρὸς ἀποχέτευσιν τῶν ὀμβρίων ὑδάτων καὶ ἀπεμακρύνθησαν τέλος αἱ περίξ ἐπιχώσεις, αἱ ὁποῖαι εἶχον φθάσει εἰς τὸ μέσον σχεδὸν τῶν τοίχων.

4. Ναὸς Γενεσίου τῆς Θεοτόκου, Σιστρονίου - Λάκκας Σουλίου. Τρίκλιτος βασιλικὴ μετὰ τρούλλου. Οἱ τοῖχοι τοῦ ναοῦ εἶναι ἀσφαλῶς τῶν χρόνων τοῦ Δεσποτάτου, ἕνεκα τῆς ἐπιμελημένης πλινθοπερικλείστου τοιχοδομίας, ἀλλὰ τὰ περίξ προσκτίσματα καὶ αἱ μεταγενέστεραι ἐπεμβάσεις ἠλλοίωσαν τὴν ὄψιν τοῦ ναοῦ. Ἐγένοντο ἀνάσυρσις τῆς στέγης, ἀπομάκρυνσις τῶν ἰσχυρῶν, ἀλλ' ἀχρήστων ἀντηρίδων τῆς ἀνατολικῆς πλευρᾶς διὰ τῆς ἀνακατασκευῆς τῆς ἐξωτερικῆς ἐπιφανείας τοῦ τοίχου, ὡς ἦτο ἄλλοτε, καὶ τῆς δημιουργίας πέραν καὶ κάτωθι τῆς ἀψίδος ἰσχυροῦ ἀναλημματικοῦ τοίχου, ἐπιχωσθέντος τοῦ μεταξὺ κενοῦ (Πί ν. 420 γ).

37. Ἡπειρ. Χρον. 1929, σ. 15.

5. Παραλλήλως έπεσκευάσθη ή στέγη και έστερεώθησαν οί τοίχοι του ναού του Γενεθλίου τής Θεοτόκου του γειτονικού χωρίου Άλποχωρίου - Μπότσαρη.

6. Το Καθολικόν τής μονής Άγ. Ίωάννου Λυκοτριχίου. Τρίκογχος ναός, σταυροειδής μετά τρούλλου. Έπεσκευάσθησαν μερικώς ή στέγη και οί τοίχοι του ναού, ώς και το δάπεδον του νάρθηκος.

7. Ναός Άγ. Τριάδος Δελβινακοπούλου. Μονόκλιτον ναύδριον. Έστερεώθησαν οί τοίχοι και άνακατεσκευάσθη ή άμφικλινής έτοιμόρροπος στέγη του ναού. Η καλώς διατηρουμένη δρύνη θύρα με δύο σκαλιστάς ένθυμισεις έτοποιήθη εις την θέσιν της. Είς την μίαν ένθυμισιν έντός πλαισίου άναγιγνώσκεται: 1794 Μάρτιος 13 / Παπαβασίλι / Στάθι Μάστορα / όπου έγινυκε CII / επί + Βασίλι (Πί ν. 420 δ - ε).

8. Στερεωτικαί έργασιαί έγένοντο έπίσης εις τον ναόν τής Κοινότητας Βαριάδων Ίωαννίνων διά τής κατασκευής άντηρίδων εις τά σημεία ώθήσεων των τόξων προς ένίσχυσιν των τοίχων. Αί δαπάναι άντιμετωπίσθησαν άπό κοινού μετά τής Κοινότητας.

ΝΟΜΟΣ ΘΕΣΠΡΩΤΙΑΣ

9. Καθολικόν μονής Άγ. Γεωργίου Καμίτσιανης³⁸. Σταυροειδής μετά τρούλλου. Άντικατεστάθησαν αί κέραμοι διά πλακών, ώς είχεν παλαιότερον, κατεσκευάσθησαν ή καταρρέυσασα στέγη του νάρθηκος και τά κουφώματα, έστερεώθησαν αί μακραί πλευραι του ναού διά τής άνακατασκευής των δύο άντηρίδων επί τής βορείου πλευράς και διά τής προσθήκης δύο νέων άντιστοίχως επί τής νοτίας, συνεπληρώθησαν τέλος τά έπιχρίσματα εις το έσωτερικόν.

10. Μονή τής Θεοτόκου Ραγίου - Ήγουμενίτσης (Πί ν. 421 α)³⁹. Έπεσκευάσθη ή στέγη και συνεπληρώθησαν εις το έσωτερικόν τά έπιχρίσματα των τοίχων.

11. Ναός τής Κοινότητας Πετροβίτσας⁴⁰, άρχικώς, ώς φαίνεται, μονόκλιτος βασιλική, βραδύτερον μετατραπέισα εις τρίκλιτον με ένιαίαν στέγην, ύπερψωθεΐσαν (Πί ν. 421 β). Συμφώνως προς έπιγραφήν εκ κεράμων ύπεράνω τής άψίδος του ιερού ό ναός άνηγέρθη τό έτος 7050 (=1542). Τήν κατασκευήν εις τους πρώτους χρό-

νους τής Τουρκοκρατίας μαρτυροϋν έπίσης ή ζωηρά άνάμνησις τής κεραμοκομητικής τής άψίδος του ιερού και τό εκ γύψου τέμπλον, τεμάχια του όποίου φυλάσσονται εις τό Δημοτικόν Μουσείον Ίωαννίνων. Άνακατεσκευάσθη ή στέγη, συνεπληρώθησαν τά έλλείποντα έπιχρίσματα των τοίχων εις τό έσωτερικόν και έστερεώθησαν οί τοίχοι, όπου παρίστατο άνάγκη.

Σ. Γ. ΔΑΚΑΡΗΣ

*

ΑΝΑΣΚΑΦΗ ΕΝ ΑΜΒΡΑΚΙΑ

Κατόπιν τυχαίας άνευρέσεως άρχαίων κατά τάς έργασίας θεμελιώσεως οίκιας έν Άρτη¹ ένηργήθη τόν Ίανουάριον 1964 μικρά άνασκαφική έρευνα, ή όποια κατέδειξεν ότι εις την περιοχήν ταύτην έξετείνεται σημαντικόν νεκροταφείον τής άρχαίας Άμβρακίας, ώς και παλαιότερον είχε διαπιστωθῆ².

Άπεκαλύφθησαν έν όλω τρεις κιβωτιόσχημοι τάφοι, δύο θήκαι και έξ ταφαί έντός άγγείων. Οί τάφοι είχον τον αύτον προσανατολισμόν εκ Δ. προς Α. και ήσαν διατεταγμένοι εις δύο ή τρία έπάλληλα στρώματα. Ως ύλικόν έχρησιμοποιήθησαν, εξαίρεσει τής κεραμοσκεπούς θήκης Γ, πλάκες έξ έντοπίου σκληρού άσβεστολίθου, πάχους άπό 0,08 έως 0,12 μ. Πολλαί τούτων ήσαν ένεπίγραφοι στήλαι εκ προγενεστέρων τάφων. Τά κτερίσματα δέν ήσαν πλούσια κατ' εξαίρεσιν ό τάφος Α άπέδωσε χρυσά, έλεφάντινα, χαλκά και σιδηρά άντικείμενα.

Είς την κατωτέρω περιγραφήν τηρείται ή σειρά άποκαλύψεως των τάφων, ώς εδρέθησαν κατά την άνασκαφήν (Σ χ ε δ. 1)³.

Τά φ ο ς Α. Κιβωτιόσχημος, έξωτ. διαστ. 1.80 x 0,80 μ. Άθικτα διετηρήθησαν μόνον τμήματα τούτου κατά τάς στενάς πλευράς. Έντός του δυτικού τμήματος δύο νεκροί άπό των κλειδών και άνω. Παρά τον προς Β. νεκρόν εδρέθησαν χρυσοϋς στέφανος, τέσσαρες χρυσαί δανάκαι, τρεις όμοιαί έλεφάντινα κυλινδρικάί θήκαι ψιμμυθίων (Πί ν. 422 β), τό άνω τμήμα έλεφαντίνης καρφίδος και τεμάχια έλεφαντίνου νάρθηκος. Παρά τον προς Ν. νεκρόν εδρέθησαν σιδηρά αίχμη

1. Το οικόπεδον Ντάλια κείται επί τής όδου Κομμένου, παρά τους δυτικούς πρόποδας του ύψώματος Περράνθης.

2. Βλ. ΑΔ 1926, 63 κ.έ. BCH 79 (1955), 267 και BCH 80 (1956), 303. Έπίσης τάφοι έχουν εδρέθη παρά τους άνατολικούς πρόποδας τής Περράνθης βλ. ΠΑΕ 1957, 85 κ.έ. BCH 80 (1956), 303 και παρά την δημοσίαν όδόν Άρτης - Μενιδίου βλ. ΑΕ 1897,163.

3. Διά την εκπόνησιν του Σχεδίου εύχαριστώ και έντεϋθεν θερμότατα τον φίλον συνάδελφον κ. Γ. Δεσπίνην.

38. Δ. Πάλλας, BCH 1959, σ. 665, εικ. 8. Φ. Οικονόμος, Η έκκλησία έν Θεσπρωτίη, Άθήναι 1964, σ. 87 - 89.

39. Φ. Οικονόμος, έ. ά. σ. 84 κ.έ.

40. Φ. Πέτσας, ΑΕ 1952, Χρονικά σ. 12 - 13.



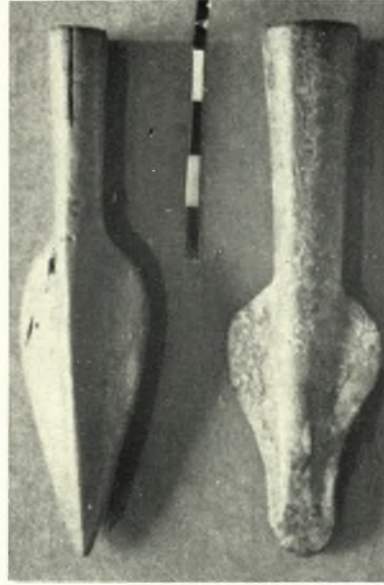
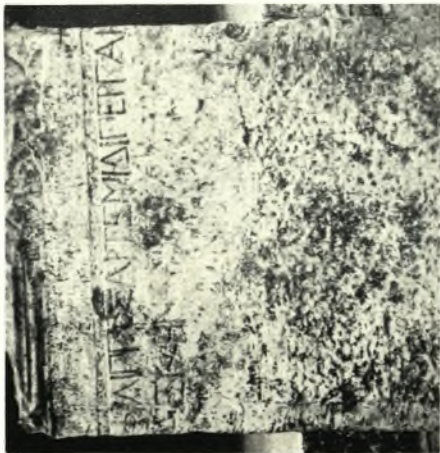
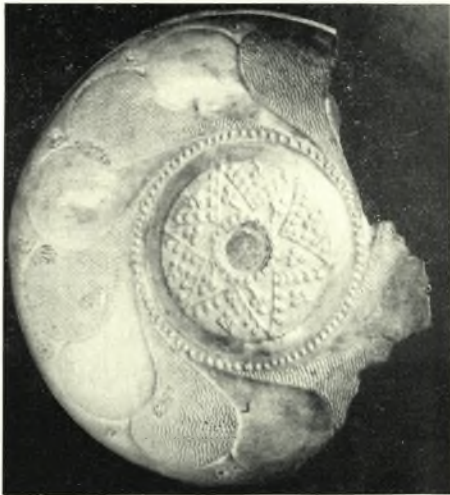
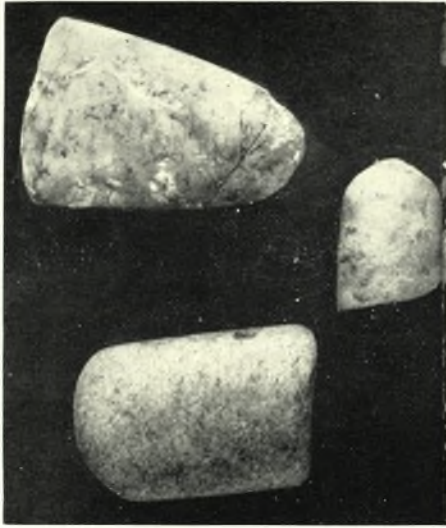
Ἡπειρος: α. Ἡ κεντρικὴ αἴθουσα τοῦ νεκρομαντείου (ἀποψὶς ἀπὸ Β.), β. Τὰ θεμέλια τοῦ ἀποκαλυφθέντος ναοῦ εἰς Ἔρταν (ἀποψὶς ἀπὸ ΝΑ.)

Σ. ΔΑΚΑΡΗΣ



Ἡπειρος. Ἄρτα: α. Ἡ ΒΑ. μακρὰ πλευρὰ τοῦ ναοῦ, β. Ἡ ΝΔ. γωνία ἀρχαίου κτηρίου
εἰς τὸ οἰκόπεδον Σκουτέρη

Σ. ΔΑΚΑΡΗΣ



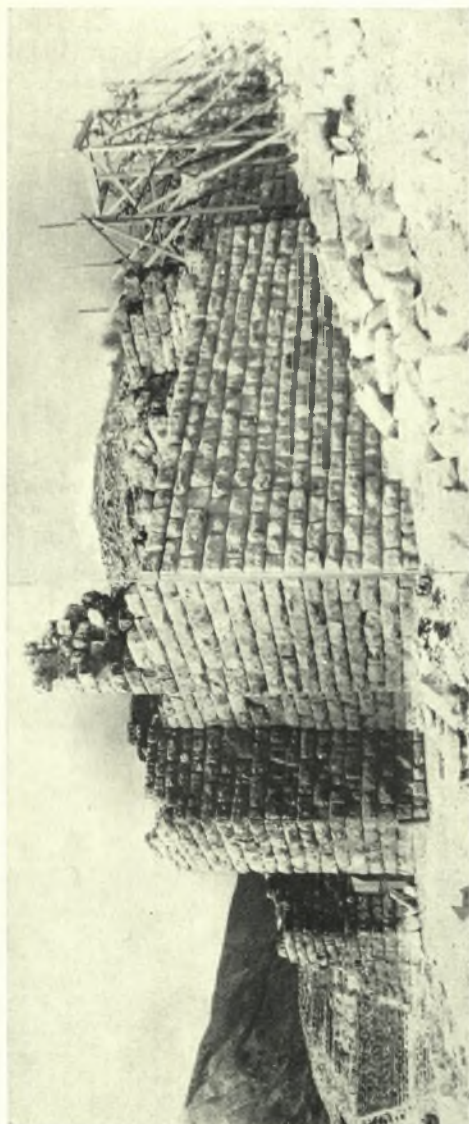
Ἡπειρος: α. Ἀναθηματικὴ στήλη ἐξ Ἄρτης, β. Ἀργυρὰ μεσόμυθος φιᾶλη, γ. Λίθινα ἀξίνα προϊστορικὰ ἐκ Καστρίτσης, δ. Χαλκὸν ἐγχειρίδιον καὶ χαλκὴ ἀίχμη δόρατος ἐκ Παρραμφιάς, ε. Χαλκὰ ἀίχμη δοράτων ἐκ Δωδώνης καὶ Πάργας

Σ. ΔΑΚΑΡΗΣ



Ἡπειρος. Θέατρον Δωδώνης: α. Τμήμα τοῦ δυτικοῦ περιμετρικοῦ ἀναλήμματος τοῦ κοίλου,
β. Ἡ γωνία τοῦ ΝΔ. πυργοειδοῦς ἀναλήμματος· πρὸ αὐτοῦ ἐδώλια τοῦ σταδίου

Σ. ΔΑΚΑΡΗΣ



Ἰππειρος: α. Θέατρον Δωδώνης. Τὸ ἀνατολικὸν περιμετρικὸν ἀνάλημα τοῦ κοίλου, β-γ. «Γουλάς» τῆς βορείου ἀκροπόλεως τοῦ κάστρου Ἰωαννίνων πρὸ καὶ μετὰ τὰς ἐργασίας

Σ. ΔΑΚΑΡΗΣ



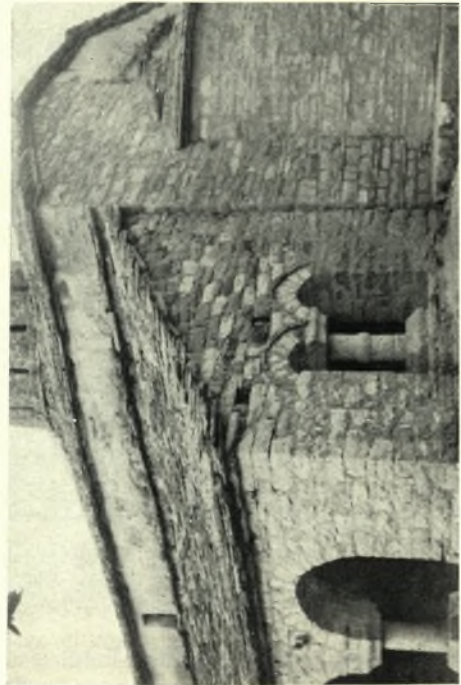
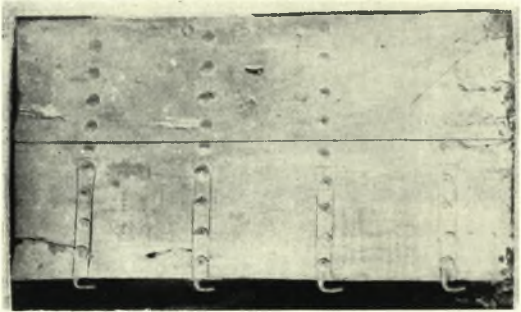
Ἡπειρος. Ἰωάννινα: α - β. Ἡ παρά τὸν Γουλᾶν βυζαντινὴ πύλη τοῦ κάστρου πρὸ καὶ μετὰ τὴν ἐπισκευήν, γ - δ. Ἡ παρά τὸν Γουλᾶν τουρκικὴ ἐστία τοῦ Μενδρεσέ πρὸ καὶ μετὰ τὴν ἐπισκευήν, ε - ζ'. Ἄνοιγμα τῆς νοτίας πλευρᾶς τοῦ τουρκικοῦ κάστρου

Σ. ΔΑΚΑΡΗΣ



Ήπειρος. Ἅγιος Μηνᾶς Μονοδενδρίου: α. Τοιχογραφία τοῦ ἐσωνάρθηκος, β. Τοιχογραφία τοῦ ἐξωνάρθηκος

Σ. ΔΑΚΑΡΗΣ



"Ηπειρος: α - β. Ο στυρωπεπιστερος ναός του Ἁγίου Μηνᾶ Μονοδενδρίου πρὸ και μετὰ τὰς ἐργασίας
 (ἄποψις ἀπὸ ΝΔ.), γ. Τὸ Καθολικὸν τῆς μονῆς Γενεσίου τῆς Θεοτόκου, Σιστρονίου - Λάκκας Σουλίου
 (ἄποψις ἀπὸ ΝΑ.), δ - ε. Ἡ ἄρνηνη θύρα τοῦ ναοῦ Ἁγίας Τριάδος Σπηλαίου - Ἰωαννίνων

Σ. ΔΑΚΑΡΗΣ



Ἡπειρος. Θεσπρωτία: α. Τὸ Καθολικὸν τῆς μονῆς Ραγίου, β. Ὁ ναὸς Πετροβίτσας (ἄποσις ἀπὸ Α.)

Σ. ΔΑΚΑΡΗΣ