

## ΑΡΧΑΙΟΤΗΤΕΣ ΚΑΙ ΜΝΗΜΕΙΑ ΦΩΚΙΔΟΣ

### ΔΕΛΦΟΙ

Αί έργασιαί επανεκθέσεως του Μουσείου κατά τὸ 1964 δὲν ἐσημείωσαν ἰδιαιτέραν πρόδοον λόγῳ ἀνυπερβλήτων δυσχερειῶν.

Ἐκ τῶν ἐργασιῶν αὐτῶν σημαντικώτερα ὑπῆρξεν ἡ ἀποπεράτωσις τῆς κατασκευῆς τοῦ παρὰ τὴν νοτίαν πλευρὰν τῆς αἰθούσης τῶν μικροτεχνημάτων χώρου, ὅστις μέχρι τοῦδε ἐχρησιμοποιεῖτο ὡς ἀποθήκη τῶν μὴ ἐκθεσίμων ἀρχαίων: ἐγένοντο δηλαδὴ τὰ ἀμμοκονιάματα, τὰ ἐπιχρίσματα καὶ ἡνοίχθη ἡ πρὸς τὴν αἴθουσαν τοῦ κίονος τῶν Χορευτρίων ὁδηγοῦσα θύρα, τῶν παραστάδων τῆς ὁποίας ἡ ἐπένδυσις ἐγένετο διὰ μαρμάρου Δομβραίνης. Ἐντὸς τοῦ χώρου τούτου, προοριζομένου διὰ τὴν ἐκθεσιν νεωτέρων γλυπτῶν, ἐξετέθη τοποθετηθὲν ἐπὶ μαρμαρίνου βάθρου τὸ ἄγαλμα τοῦ Ἄντινούου.

Ῥσαύτως ἐγένοντο τὰ ἐπιχρίσματα τῶν βάθρων, ἐφ' ὧν ἔχουν ἐκτεθῆ τὰ γλυπτὰ καὶ ἀρχιτεκτονικὰ μέλη, τὰ προερχόμενα ἐκ διαφόρων κτηρίων. Πρὸς τοῦτοις κατεσκευάσθησαν πέντε μεταλλικαὶ μετὰ δρυϊνῆς βάσεως προθήκαι πρὸς ἐκθεσιν ἀγγείων καὶ μικροτεχνημάτων, ἐκ τῶν ὁποίων τὰ χαλκῆ εἶναι ἔτιομα, τοποθετηθέντα ἐπὶ βάσεων κ.λ.π.

Ἐπὶ τῶν σπουδαιότερων ἐκθεμάτων ἐτοποθετήθησαν τρίγλωσσοι ἐπεξηγηματικαὶ πινακίδες. Διὰ τὴν βιβλιοθήκην τοῦ Μουσείου, διατεθέντος ποσοῦ εἰκοσι χιλιάδων δραχμῶν, ἠγοράσθησαν διάφορα ἐπιστημονικὰ συγγράμματα καὶ ἐγένετο ἡ βιβλιοδέτησις ἄλλων.

Τέλος ὄπισθεν τοῦ Μουσείου κατεσκευάσθη ἀποθήκη ἐξ ὕλικου Δεξιῶν διὰ τὴν φύλαξιν τῶν ἐργαλείων καὶ διαφόρων ἄλλων ὄντων.

Ἐρευνα τάφων εἰς τὴν περιοχὴν τοῦ Μουσείου:

**Τάφος 1:** Κατὰ τὴν διαμόρφωσιν τοῦ χώρου πρὸς κατασκευὴν τῆς ἀνωτέρω ἀποθήκης ἀπεκαλύφθησαν δύο τάφοι: Ὁ πρῶτος ἐξ αὐτῶν ἦτο λαξευτός ἐπὶ τοῦ βράχου ἀκριβῶς ὄπισθεν (δυτικῶς) τῆς ἀποθήκης. Τὸ παράδοξον εἶναι ὅτι ἡ λάξευσις τοῦτου δὲν ἐπροχώρει εἰς βάθος: ἐπρόκειτο μᾶλλον περὶ ἀβαθοῦς κόγχης (ὕψ. 2.60 καὶ πλ. 3 μ. περίπου) μὲ τοξωτὴν κορυφὴν καὶ ἐπιμελῶς εἰργασμένην πρόσοψιν (Πί ν. 348 α), τῶν ταφῶν γενομένων πρὸ αὐτῆς εἰς ἀνοικτὸν χώρον, ἀπ' εὐθείας ἐπὶ τοῦ ἐδάφους. Ἀνευρέθησαν ὀκτὼ σκελετοὶ κείμενοι ἀνὰ τέσσαρες εἰς δύο ἐπαλλήλους σειράς: οἱ τῆς ἄνω σειράς ἔκειντο ἐκτάδην ὁ εἰς πλησίον τοῦ ἄλλου μὲ

κατεύθυνσιν ἀπὸ Β. πρὸς Ν. καὶ τὴν κεφαλὴν ἐστραμμένην πρὸς δεξιὰ (Πί ν. 348 β). Ἡ ἀκριβὴς θέσις τῶν σκελετῶν τῆς κάτω σειρᾶς δὲν κατέστη δυνατόν νὰ ἐξακριβωθῆ, διότι εἶχον μετακινηθῆ, τὰ κρανία ὅμως εὐρέθησαν εἰς τὴν ἀκριβῶς θέσιν καὶ τὰ προηγούμενα. Φαίνεται λοιπὸν ὅτι αἱ ταφαὶ ἐγένοντο ταυτοχρόνως ἢ εἰς χρονικὰ διαστήματα ἐλάχιστα ἀπέχοντα ἀλλήλων. Τοῦτο διαπιστοῦται καὶ ἐκ τῶν κτερισμάτων, ἅτινα εἶναι περίπου σύγχρονα, χρονολογούμενα εἰς τὸ β' τέταρτον τοῦ 5ου αἰ. π.Χ. Εὐρέθησαν δὲ ταῦτα κατὰ τὸ πλεῖστον μεταξὺ τῶν ποδῶν ἢ ἐπιμελῶς διεσκορπισμένα πέριξ τῶν σκελετῶν (Πί ν. 348 γ). Ἐξ αὐτῶν οὐδὲν προσιδιάζει εἰς γυναικίαν ταφήν: ὥστε εἶναι πιθανώτατον ὅτι οἱ σκελετοὶ ἀνήκουν εἰς ἄνδρας: εἶναι διάφορα κοινὰ ἄγγεα ἄνευ ἰδιαιτέρου ἐνδιαφέροντος: ὡς ἐκ τούτου, μὴ προτιθέμενοι νὰ ἐπανέλθωμεν<sup>1</sup>, δίδομεν ἐνταῦθα λεπτομερῆ κατάλογον αὐτῶν.

1. (Πί ν. 349 α). Λήκυθος κορινθιακῆ<sup>2</sup> συνεκολλήθη ἐκ τεμαχίων: κοιλία φοειδῆς: χεῖλος εἰς σχῆμα ἐχίνου, συστελλόμενον ἰσχυρῶς πρὸς τὰ ἔσω κάτω τοῦ χείλους ἐλαφρῶς πλαστικὴ ταῖνια, ἀφ' ἧς ἐκφύεται ἡ λαβή: βάσις κυρτὴ: πηλὸς κίτρινωπός, γάνωμα ὑπομέλαν καὶ κατὰ τόπου καστανέρυθρον (ἡ διαφορά ἐκ τῆς ὀπτήσεως): κάτωθεν τῆς λαβῆς ζώνη ἰόχρους καὶ περὶ τὴν κοιλίαν τρεῖς(;) μελαναί. Ὑψ. 0,258 μ.

2. (Πί ν. 349 β). Λήκυθος μελανόμορφος: ἐλλεῖπει ὁ λαιμός καὶ κατὰ τὸ πλεῖστον ἡ λαβὴ: βάσις ἐλαφρῶς κυρτὴ μὲ ἄβαφον τὴν πλαγιαν ὄψιν. Παρίσταται ὁ Διόνυσος πρὸς δεξιὰ ἔχων τὴν κεφαλὴν ἐστραμμένην πρὸς τὰ ὀπίσω καὶ κρατῶν διὰ τῆς δεξιᾶς κέρας: δεξιὰ καὶ ἀριστερὰ ἀνὰ μία ὀρχουμένη Μαινάς: εἰς τὸ βάθος κλάδοι μετὰ σταφυλῶν: ἐπὶ τοῦ ὄμου ἀλέκτωρ μεταξὺ δύο φύλλων κισσοῦ: πηλὸς πορτοκαλλόχρους. Σφζ. ὕψ. 0,143 μ.

3. (Πί ν. 349 γ). Ὅμοια: ἀπετελέσθη ἐκ πολλῶν τεμαχίων καὶ συνεπληρώθη διὰ γύψου: ἐπιφάνεια ἐφαρμμένη: στόμιον εἰς σχῆμα ἐχίνου: βάσις δισκοειδῆς μὲ ἄβαφον τὸ κάτω τμήμα τῆς καθέτου αὐτῆς ὄψεως. Παρίσταται, εἰς τὸ κέντρον, Ἐθνηεὺς καταβάλλων τὸν Μινώταυρον (τούτου διατηροῦνται μόνον ὁ δεκαμῆνος ἀριστερός πούς καὶ ἡ κνήμη τοῦ δεξιοῦ): ἀριστερὰ Ἐρμῆς κρα-

1. Σημειωτέον ὅτι ἐξ αὐτῶν τὰ μελανόμορφα εἶδεν κατὰ τὸ ἔρος τοῦ 1965 ὁ Sir John Beazley.

2. Μίμησις τοῦ σχήματος τῶν ληκυθῶν τῆς ομάδος τῆς Διανεύρας, ἡ ὁποία εἰς τὰ κορινθιακὰ ἐργαστήρια συνεχίζεται καὶ κατὰ τὸν 5ον αἰ. π.Χ. Πρβλ. Perachora 11, σ. 361, ἀριθ. 3883, πίν. 129. AJA 68 (1964), σ. 355 κ.ε. (Kleinbauer), καὶ Corinth XIII (1963), 115, πίν. 32, 219 α.

τῶν κηρύκειον· δεξιὰ αἱ μορφαὶ ἔχουν ἀποτριβή· ἐπὶ τοῦ ὄμου ἀλέκτωρ μεταξύ δύο φύλλων κισσοῦ. Ὑψ. 0,16 μ.

4. (Πί ν. 350 α - β). Ὅμοια· ἀπετελέσθη ἐκ πολλῶν τεμαχίων· στόμιον εἰς σχῆμα ἐχίνου καὶ βάσις εἰς σχῆμα σπείρας μὲ ἄβαφον τὴν πλαγίαν ὄσιν· εἰς τὸ κέντρον Διόνυσος πρὸς δεξιὰ κρατῶν κάρναρον καὶ ἔχων τὴν κεφαλὴν ἐστραμμένην ὀπίσω· ἀριστερὰ Μαινὰς καὶ δεξιὰ Σάτυρος, ἀμφότεροι ὄρχομενοι (τοῦ τελευταίου σφύζονται μόνον ἢ οὐδὰ καὶ οἱ πόδες)· εἰς τὸ βάθος κλάδοι. Ἐπὶ τοῦ ὄμου τοῦ ἀγγείου πλέγμα καλυκῶν λωτοῦ καὶ μεταξὺ τῶν μίσχων μελαναὶ στιγμαί· περὶ τὴν βάσιν τοῦ λαιμοῦ μικρὰ ροπαλοειδῆ κοσμήματα. Χρήσις λευκοῦ καὶ πορφυροῦ χρώματος. Ὑψ. 0,19 μ.

5. (Πί ν. 350 γ). Ὅμοια· συγκολληθεῖσα καὶ συμπληρωθεῖσα διὰ γύψου· εἰς τὸ κέντρον Διόνυσος πρὸς δεξιὰ κρατῶν κέρας καὶ πρὸ αὐτοῦ Ἑρμῆς(;) πρὸς δεξιὰ· πρὸς ἀριστερὰ μορφή δυσδιάκριτος (ἔχει ἀποτριβὴ τὸ ἐπίχρισμα)· εἰς τὸ βάθος κλάδοι· διακόσμησις ὄμου ὡς εἰς τὴν προηγούμενην. Ὑψ. 0,193 μ.

6. Ὅμοια· λιαν ἐφθαρμένη· ἀριστερὰ διακρίνεται μορφή ἀνερχομένη εἰς τέθριππον καὶ δεξιὰ πρὸ τῶν ἵππων ἀντιμέτωποι δύο ἰστάμεναι· ἐπὶ τοῦ ὄμου διακόσμησις ὡς εἰς τὰς προηγούμενας (Πί ν. 349 α - β). Ὑψ. 0,195.

7. (Πί ν. 350 δ - ε). Ὅμοια· συνεκολλήθη ἐκ τεμαχίων· στόμιον καλυκοειδές· βάσις εἰς σχῆμα σπείρας μὲ κυρτὴν ἄβαφον περιφέρειαν. Παράστασις τριῶν ὄπλιτων, ἐκ τῶν ὁποίων ὁ πρῶτος ἀριστερὰ ἐπιτίθεται κατὰ τοῦ δευτέρου ἐνῶ ὁ τρίτος (δεξιὰ) σπεύδει πρὸς βοήθειαν τῶν συμπλεκόμενων· αἱ μορφαὶ ἀποδίδονται ἀδρομερῶς μὲ περιορισμένην χρήσιν τῶν περιγραμμάτων· κάτω τοῦ ὄμου τοῦ ἀγγείου διπλῆ σειρὰ ροπαλοειδῶν κοσμημάτων· περὶ τοῦ λαιμοῦ, ὑπὸ τὴν βάσιν τοῦ στομίου, δύο μελανοὶ κύκλοι· πηλὸς κιτρινωπὸς σκοτεινός. Ὑψ. 0,16 μ.

8. (Πί ν. 350 ζ' - ζ). Ὅμοια· συνεκολλήθη ἐκ τεμαχίων· ταύτης ἡ βάσις δισκοειδής· παρίσταται ἀπὸ τοῦ Ἑρακλέους μὲ τὸν κάπρον μεταξύ δύο ἐρίππων ἀμαζόνων(;)· εἰς τὸ βάθος κλάδοι· ἄνω ἢ παράστασις κλείεται ὑπὸ ζεύγους γραμμῶν καὶ διπλῆς σειρᾶς ἐναλλασσομένων στιγμῶν· κάτω δύο ἐξηρημέναι ζῶναι (λεπτὴ καὶ πλατεῖα).

3. Ὅμοιοῦ σχήματος καὶ μὲ τὴν αὐτὴν παράστασιν ἢ P2715 + P2722 ἀπὸ τὴν Ἄγορᾶν, ποῦ ἀποδίδεται εἰς τὸν ζωγράφου τοῦ Αἰμονοῦ», πρβλ. *Hesperia* 15, πίν. 55, 148 (Vanderpool) καὶ *Beazley ABV* σ. 547, 233 «The Haimon group».

ἐπὶ τοῦ ὄμου διπλῆ σειρὰ ροπαλοειδῶν κοσμημάτων· χρήσις λευκοῦ χρώματος. Ὑψ. 0,148 μ.

9. (Πί ν. 352 α). Ὅμοια· συνεκολλήθη καὶ ἐν μέρει συνεπληρώθη διὰ γύψου. Παράστασις, ἀδρομερῶς ἀποδομένη, τοῦ Ἑρακλέους καταβάλλοντος τὸν λέοντα· εἰς τὸ βάθος ὀπισθεν τοῦ λέοντος Ἰσταμένη μορφή(;)· δεξιὰ καὶ ἀριστερὰ ἐνδύματα, κάτω δεξιὰ τὸ ρόπαλον· ἄνω ἢ παράστασις πλαισιοῦται ὑπὸ ζεύγους γραμμῶν καὶ διπλῆς σειρᾶς στιγμῶν· κάτω ἐξηρημένη ζώνη· ἐπὶ τοῦ ὄμου διπλῆ σειρὰ ροπαλοειδῶν κοσμημάτων· περιορισμένην χρήσιν χαράξεως. Ὑψ. 0,152 μ.

10. (Πί ν. 351 α - β). Ληκύθιον μελαμβαφές, ἀκέραιον· συνεκολλήθη ὁ λαιμὸς μετὰ τῆς λαβῆς· στόμιον καλυκοειδές, βάσις ἐλαφρῶς κυρτὴ μὲ περιφέρειαν ἄβαφον· Σάτυρος καὶ Μαινὰς γυμνῆ, ὄρχομενοὶ κατ' ἀντίθετον ἄνω· αἱ μορφαὶ βαίνουν ἐπὶ λεπτῆς μελανῆς γραμμῆς· ἄνω καὶ κάτω περὶ τὴν κοιλίαν τοῦ ἀγγείου γραμμαὶ διακεκομμένα, χρώματος πορφυροῦ· ὁμοία κατὰ τὴν ἔνωση τῆς βάσεως· ἐπὶ τοῦ ὄμου διπλῆ σειρὰ ροπαλοειδῶν κοσμημάτων. Τεχνοτροπία Six (τὸ ἐπιθέτον χρῶμα τῶν μορφῶν ἔχει ἀποξεσθῆ). Ὑψ. 0,13 μ.

11. (Πί ν. 352 β). Λήκυθος· συνεκολλήθη ὁ λαιμὸς μετὰ τῆς λαβῆς. Παρίσταται τέσσαρες γυναικεῖαι μορφαὶ ὄρχομεναι περὶ ζῆνδρου, φέροντος λευκοῦ καρπούς (Ἑσπερίδες;)· τὸ ἐπίχρισμα τῶν δύο κεντρικῶν μορφῶν ἔχει ἀποτριβή· ἄνω ἢ παράστασις πλαισιοῦται ὑπὸ συστήματος στιγμῶν μελανῶν καὶ λευκῶν μεταξύ γραμμῶν· κάτω τρεῖς ἐξηρημέναι ζῶναι· ἐπὶ τοῦ ὄμου διπλῆ σειρὰ ροπαλοειδῶν κοσμημάτων· χρήσις λευκοῦ καὶ πορφυροῦ χρώματος. Ὑψ. 0,183 μ.

12. (Πί ν. 353, αἱ δύο πρῶται ἀριστερὰ). Ὅμοια, ἀκεραία· κοιλία κυλινδρική, στόμιον καλυκοειδές, βάσις δισκοειδής μὲ ἄβαφον τὴν κάθετον αὐτῆς ὄσιν· παράστασις Διονύσου πρὸς δεξιὰ μὲ ἐστραμμένην τὴν κεφαλὴν ὀπίσω μεταξύ δύο Μαινάδων ἐπὶ ἡμίονων· ἄνω ἢ παράστασις πλαισιοῦται ὑπὸ διπλῆς σειρᾶς ἐναλλασσομένων στιγμῶν μεταξύ γραμμῶν (δύο κάτω καὶ μίας ἄνω)· κάτω ἐξηρημένη ζώνη· ἐπὶ τοῦ ὄμου σειρὰ ροπαλοειδῶν κοσμημάτων. Ὑψ. 0,20 μ.

13. (Πί ν. 353, δεξιὰ). Ὅμοια· συνεκολλήθη ἐκ τεμαχίων· περίγραμμα κοιλίας ἐντόνος στενοῦμενον πρὸς τὴν βάσιν· στόμιον καὶ βάσις ὡς τῆς προηγούμενης· παράστασις ἀρματοδρομίας· ὀπισθεν τῶν ἵππων στήλη ἀφέσεως· εἰς τὸ βάθος κλάδοι· ἄνω ἢ παράστασις κλείεται ὑπὸ ζεύγους γραμμῶν καὶ ἄπλοῦ μαιάνδρου πρὸς τὰ δεξιὰ· κάτω δύο ἐξηρημέναι ζῶναι· ἐπὶ τοῦ ὄμου διπλῆ

σειρά ροπαλοειδών κοσμημάτων' χρήσις λευκού και πορφυρού χρώματος. \*Υψ. 0,163 μ.

14. (Πί ν. 354, άριστερά άνω και κάτω). 'Ομοία' στόμιον καλκοειδές συγκολληθέν' παρίστανται τρεις γυναικείαι μορφαί κρατούσαι κρόταλα και όρχουόμεναι' εις τό βάθος κλάδοι' άνω ή παράστασις κλείεται υπό προχείρως σχεδιασμένου μαιάνδρου<sup>4</sup>, περιοριζομένου άνω και κάτω υπό ζεύγους λεπτών γραμμών' κάτω πλατεία μελανή ζώνη μεταξύ δύο λεπτών' επί του ώμου διπλή σειρά ροπαλοειδών κοσμημάτων. Τό μελανόν επίχρισμα του κάτω μέρους της κοιλίας έχει άποτριβή (ό πληλός εις τό σημείον τουτο τεφρόχρους εκ πλημμελούς όπτησεως). Χρήσις λευκού και πορφυρού χρώματος. \*Υψ. 0,185 μ.

15. (Πί ν. 354, μέσον άνω και κάτω). 'Ομοία' έλλείπει τό στόμιον' μεταξύ δύο καθημένων επί δίφρου μορφών ίππος(;) πρόσ τά δεξιά και πρό αυτου ίσταμένη ίματιοφόρος' εις τό βάθος κλάδοι' άνω ή παράστασις πλαισιούται υπό μαιάνδρου πρόσ δεξιά' ό λοιπός διάκοσμος ώς ό της προηγουμένης' χρήσις λευκού χρώματος. Σφζ. ύψ. 0,168 μ.

16. (Πί ν. 354, δεξιά άνω και κάτω). 'Ομοία' έλλείπει ό λαιμός μετά τμήματος της λαβής' Παράστασις κάμου: άριστερά μορφή άνδρός γενειοφόρου καθημένου επί δίφρου και κρατούντος λύραν' εις τό κέντρον δύο ίματιοφόροι αντίθετως ίστάμεναι και κρατούσαι ή μόν πρόσ άριστερά κρόταλα ή δέ πρόσ δεξιά αυλόν' δεξιά πρό της αυλητριδος, με έστραμμένη πρόσ αυτην την κεφαλήν άνδρική μορφή, ένδεδυμένη βραχύ ίμάτιον' άνω διπλή σειρά στιγμών μεταξύ γραμμών, κάτω δύο μελαναί ζώναι και επί του μελανού επιχρίσματος, του περι τόν πυθμένα του άγγελίου, πορφυρά' επί του ώμου ροπαλοειδή κοσμήματα. Χρήσις λευκού χρώματος. (έχει άποτριβή). Σφζ. ύψ. 0,143 μ.

17. (Πί ν. 355, άριστερά άνω και κάτω). 'Ομοία' άκεραία' εις τό κέντρον γυναικεία μορφή καθημένη πρόσ δεξιά επί δίφρου και κρατούσα άκαθόριστον ραβδοειδές άντικείμενον' εκατέρωθεν αυτης άνα μία μορφή, εκ των όποιων ή πρόσ δεξιά έστραμμένη πρόσ τό κέντρον κάθηται ώσαύτως επί δίφρου' ή στάσις της πρόσ άριστερά είναι άσαφής εκ του ότι έχει άποτριβή τό επίχρισμα. 'Η παράστασις είναι άδρομερέστατα άποδοδεμένη με φειδαλήν χρήση χαράξεως των περιγραμμάτων' άνωθεν της παραστάσεως διπλή σειρά στι-

γμών μεταξύ γραμμών' κάτω πλατεία ταινία, επί του ώμου ροπαλοειδή κοσμήματα. \*Υψ. 0,19 μ.

18. (Πί ν. 355, κέντρον, άνω και κάτω). 'Ομοία' άκεραία, μικρότερος μεγέθους' παρίσταται «δρόμος άποβάτης»' όπισθεν του άρματος όπλιτης κρατών δόρυ<sup>5</sup> (τά χρώματα έχουν κατά τό πλείστον άποτριβή). \*Ανωθεν της παραστάσεως διπλή σειρά στιγμών μεταξύ γραμμών. κάτω τρεις έξηρημένοι ζώναι' επί του ώμου ροπαλοειδή κοσμήματα. Χρήσις λευκού και πορφυρού χρώματος. \*Υψ. 0,156 μ.

19. (Πί ν. 355, δεξιά άνω και κάτω). 'Ομοία' μικρότερα' ή επιφάνεια κατά τόπους τετριμμένη' όμοίως παράστασις «δρόμου άποβάτου»' ή λοιπή διακόσμησις ώς ή της προηγουμένης πλην του ότι κάτω της παραστάσεως έξηρημένη πλατεία ζώνη. \*Υψ. 0,15 μ.

20. (Πί ν. 356 α). 'Ομοία' άκεραία' συνεκολληθή ή βάσις. 'Αριστερά γυναικεία μορφή άνερχομένη εις τέθριππον άρμα' δύο άλλαι άντιμέτωποι ίστάμεναι όπισθεν των ίππων και πρό αυτών έτέρα καθημένη επί δίφρου' εις τό βάθος κλάδοι. \*Ανω της παραστάσεως διπλή σειρά στιγμών μεταξύ γραμμών, κάτω πλατεία ζώνη πορφυρού χρώματος. \*Υψ. 0,165 μ.

21. (Πί ν. 356 β). 'Ομοία' έχει συγκολληθή ό λαιμός μετά της λαβής' λαιμός ύψηλός του τύπου «καπνοδόχου»<sup>6</sup> βάσις εις σχήμα τροχίλου' παρίσταται τέθριππον άρμα πρόσ δεξιά με ήνίοχον άνδρα παγωνοφόρον' έμπροσθεν των ίππων δύο άντιμέτωποι μορφαί, ίστάμεναι και κρατούσαι δυσδιάγνωστα άντικείμενα (δᾶδα;) δεξιά πρό των ίππων έτέρα καθημένη επί δίφρου. Πρός τά άνω ή παράστασις κλείεται υπό συστήματος τριών ζωνών, πληρουμένων διά στιγμών' κάτω δύο ζεύγη έγχαράκτων γραμμών' επί του ώμου ροπαλοειδή κοσμήματα. \*Υψ. 0,193 μ.

22. (Πί ν. 356 γ). 'Ομοία' έχει συγκολληθή ό λαιμός μετά της λαβής. Παρίσταται ό Διόνυσος πρόσ δεξιά κρατών κέρας μεταξύ δύο ίππέων' εις τό βάθος κλάδοι. \*Ανω ή παράστασις πλαισιούται υπό τριών γραμμών μεταξύ των όποιων στιγμαί μη κανονικού σχήματος' κάτω έξηρημένοι λεπταί ζώναι' επί του ώμου ροπαλοειδή κοσμήματα' τό γάνωμα των μορφών έχει κατά τό πλείστον άποτριβή. \*Υψ. 0,18 μ.

5. Σχετικά με τάς παραστάσεις αυτές βλ. Beazley, ABV, σ. 544, 148.

6. Σύνθετος σχήμα λαμού ληκύθων, που άποδίδονται εις τόν ζωγράφον της μεγάρας (Beldam Painter), άπαντά όμως και εις ληκύθους της «όμάδος του Αίμονος» βλ. Haspels, ABL App. XIII, σ. 244, 74.

4. Σχήμα όμοιον με της ληκύθου P10335 από την 'Αγοράν, πρβλ. Hesperia XXXII (1963), σ. 115, άριθ. Α2, πίν. 36. I.C. G Boulter και Beazley, ABV, σ. 553, 397 (Haimon Group)

23. Ὅμοια· ἐπιφάνεια λίαν ἐφθαρμένη· ἡ παράστασις ἐπὶ τῆς πλαγίας ὄψεως τοῦ ἀγγείου· μεταξὺ δύο ἐπίπλων ἀμαζόνων(;) γυναικεία μορφή πρὸς δεξιὰ καθήμενη ἐπὶ δίφρου καὶ κρατοῦσα λύραν. Χρήσις λευκοῦ χρώματος. \*Υψ. 0,197 μ.,

24. Ὅμοια· συνεκολλήθη ὁ λαιμὸς ἀπὸ τῆς βάσεώς του. Ἐπὶ ὑπολευκοῦ ἐπιχρίσματος μελαμβαφῆς παράστασις κατὰ τὸ πλεῖστον ἀποξεσθεῖσα· διακρίνεται τέθριππον πρὸς δεξιὰ μετ' ἠνίοχον γυναικείαν μορφήν· ἔμπροσθεν τῶν ἵππων ἀνδρική μορφή, ἐνδεδυμένη βραχῶν χιτῶνα (Ἑρμῆς;) βαδίζουσα πρὸς δεξιὰ μετ' ἐστραμμένην τὴν κεφαλὴν ὀπίσω. Ἄνω ἡ παράστασις κλείεται ὑπὸ τριπλῆς σειρᾶς στιγμῶν μεταξὺ γραμμῶν καὶ κάτω ὑπὸ πλατείας ζώνης μεταξὺ δύο στενῶν· ἐπὶ τοῦ ὤμου ροπαλοειδῆ κοσμήματα. Χρήσις βυσσίνου χρώματος. \*Υψ. 0,17 μ.

25. Ὅμοια· ἐπιφάνεια ἐφθαρμένη· τὰ χρώματα τῶν μορφῶν ἔχουν σχεδὸν τελείως ἀποξεσθεῖ· διακρίνεται παράστασις ἀρματοδρομίας· ἠνίοχος γενεοφόρος μορφή μετ' λευκὸν χιτῶνα· διὰ λευκοῦ χρώματος δηλοῦται καὶ ἡ στήλη τῆς ἀφέσεως. \*Υψ. 0,20 μ.

26. Ὅμοια λίαν ἐφθαρμένη. Παράστασις ἀρματοδρομίας· ὄπισθεν τῶν ἵππων διακρίνεται γυναικεία μορφή. Χρήσις λευκοῦ καὶ πορφυροῦ χρώματος. \*Υψ. 0,195 μ.

27. (Πί ν. 357 α). Ληκόθιον ἀκέραιον· στόμιον καλυκοειδές· βάσις εἰς σχῆμα τροχίλου μετ' πλαγίαν ὄψιν κυρτὴν καὶ ἄβαφον· τέθριππον πρὸς δεξιὰ· (διακρίνονται τρεῖς μόνον ἵπποι) μετ' ἠνίοχον γυναικείαν μορφήν· ἐκατέρωθεν τῆς παραστάσεως κλάδοι. Ἄνω, ζεύγος γραμμῶν καὶ διπλῆ σειρά ἀναλλασσομένων στιγμῶν, συνδεομένων διὰ τεθλασμένης γραμμῆς· κάτω, δύο ἐξηρημέναι ζῶναι· ἐπὶ τοῦ ὤμου γλωσσωτά κοσμήματα. Χρήσις πορφυροῦ χρώματος. \*Υψ. 0,115 μ.

28. (Πί ν. 357 γ, πρῶτον ἐξ ἀριστερῶν). Ὅμοιον, ἀκέραιον· στόμιον εἰς σχῆμα ἐχίνου, βάσις κυρτὴ μετ' ἄβαφον τὴν πλαγίαν ὄψιν. Τὴν κοιλίαν τοῦ ἀγγείου περιβάλλουν, ἀρχόμεναι ἀπὸ τοῦ ὤμου, τρεῖς πλατεῖαι μελαμβαφεῖς ζῶναι, μεταξὺ τῶν ὁποίων δύο λεπταῖ· ὁ ὤμος ἀκόσμητος. \*Υψ. 0,11 μ..

29. (Πί ν. 357 γ, δεῦτερον). Ὅμοιον μελαμβαφές· συνεκολλήθησαν ὁ λαιμὸς καὶ ἡ λαβὴ· τὸ μελανὸν γάνωμα ἔχει κατὰ τόπους ἀποτριβῆ· εἰς τὸ ἄνω μέρος τῆς κοιλίας, ἀμέσως κάτω τοῦ ὤμου, ταινία πηλοῦ μετ' ἐπιχρῶσιν κοσμήματα· ἐπὶ τοῦ ὤμου μελανὰ ροπαλοειδῆ κοσμήματα (ἔχουν ἀποτριβῆ).

30. (Πί ν. 357 γ, τρίτον). Ὅμοιον ἀκέραιον· πηλὸς κιτρινέρυθρος σκοτεινός· ἐπὶ κιτρινωποῦ βάθους δύο πλάγια μελανόγραφα ἀνθήματα· τὰ ἐπίθετα χρώματα ἔχουν σχεδὸν καθ' ὅλοκληρίαν ἀποτριβῆ· ἐπὶ τοῦ ὤμου διπλῆ σειρά ροπαλοειδῶν κοσμημάτων. \*Υψ. 0,116 μ.

31. (Πί ν. 357 γ, τελευταῖον). Ὅμοιον ἀκέραιον. Τὰ ἐπίθετα χρώματα ἔχουν ἀποτριβῆ. \*Υψ. 0,13 μ.

32. (Πί ν. 357 β, δεξιὰ). Ὅμοιον· συνεκολλήθη ἐκ τεμαχίων καὶ ἐν μέρει συνεπληρώθη διὰ γύψου. Ἐπὶ τῆς κοιλίας τέσσαρα ὄρθια ἀνωπὰ ἀνθήματα, ἐνούμενα κατὰ τὴν βάσιν τῶν διὰ κύκλων· κάτωθεν τῶν ἀνθεμίων δύο ἐξηρημέναι ζῶναι· ἐπὶ τοῦ ὤμου διπλῆ σειρά ροπαλοειδῶν κοσμημάτων<sup>7</sup>. \*Υψ. 0,145 μ.

33. Ὅμοιον· συνεκολλήθησαν ὁ λαιμὸς καὶ ἡ λαβή. Ἐπὶ τῆς κοιλίας τέσσαρα ὄρθια ἀνθήματα, ἕκαστον ἐντὸς ἀνωπιοῦ περιγράμματος· ἐντὸς τῶν κύκλων τοῦ κατὰ τὴν βάσιν τῶν ἀνθεμίων ἀλυσιδωτοῦ κοσμήματος λευκαὶ στιγμαί· ὁ διάκοσμος βαίνει ἐπὶ πλατείας μελανῆς ζώνης. \*Υψ. 0,137 μ.

34. Ὅμοιον συγκολληθὲν ἐκ τεμαχίων. \*Υψ. 0,126 μ.

35. Ὅμοιον ἀκέραιον. \*Υψ. 0,127 μ.,

36. Ὅμοιον· συνεκολλήθησαν ὁ λαιμὸς καὶ ἡ λαβή, συμπληρωθεῖσα κατὰ τὸ ἄνω μέρος διὰ γύψου. \*Υψ. 0,13 μ.

37. (Πί ν. 357 β, ἀριστερά). Ὅμοιον ἀκέραιον· ἡ βάσις εἰς σχῆμα σπείρας μετ' ἄβαφον τὴν πλαγίαν ὄψιν· ἐπὶ τῆς κοιλίας τρία ὄρθια μελανόγραφα ἀνθήματα, ἕκαστον τῶν ὁποίων ἐντὸς ἀνωπιοῦ περιγράμματος ἐξ ἐπιθέτου κιτρινωποῦ χρώματος· ὑπὸ τὸν διάκοσμον ἐξηρημένη ταινία· ἐπὶ τοῦ ὤμου ροπαλοειδῆ κοσμήματα. \*Υψ. 0,135 μ.

38. Ὅμοιον· συνεκολλήθη ὁ λαιμὸς. \*Υψ. 0,123 μ..

39. Ὅμοιον· συνεκολλήθη τὸ χεῖλος καὶ συνεπληρώθη διὰ γύψου τὸ ἄνω μέρος τοῦ λαιμοῦ. \*Υψ. 0,128 μ.

40. Ὅμοιον ἀκέραιον· συνεκολλήθη ὁ λαιμὸς. \*Υψ. 0,125 μ.

7. Ἡ Haspels, ἔ. ἀ. σ. 185, ἀποδίδει τὰς μετ' ὁμοίαν διακόσμησιν ληκόθους εἰς τὸ ἐργαστήριον τοῦ ζωγράφου τῆς Μεγαίρας. Ὅμοια ἀπὸ τούτων τῆς ὁδοῦ Λένορμαν, τὸ περιεχόμενον τῶν ὁποίων ἡ Haspels ἀποδίδει εἰς τὸ ἐργαστήριον τοῦτο καὶ χρονολογεῖ εἰς τὸ 470 - 460 π.Χ. μετ' ἀνάστατον ὄριον τὸ 450. Βλ. καὶ Hesperia 32 (1963), σ. 118, Β5, πιν. 37 (C. G. Boulter).

41. Ὅμοιον· κάτωθεν τοῦ διακόσμου τῆς κοι-  
λίας τρεῖς ἐξηρημέναι ζῶναι καὶ εἰς τὸ μέσον τῆς  
περιφέρειας τῆς βάσεως καστανόχρους. Ὑψ. 0,139 μ.

42. Ὅμοιον· ἡ κάθετος ὄψις τῆς βάσεως μελα-  
νή. Ὑψ. 0,126 μ.

43. Ὅμοιον με ἄβαφον τὴν κάθετον ὄψιν τῆς  
βάσεως. Ὑψ. 0,135 μ.

44. Μόνωτος κύαθος ἐκ πολλῶν τεμαχίων συγ-  
κολληθεῖς· πηλὸς κιτρινωπός· χεῖλος συστελλό-  
μενον πρὸς τὰ ἔσω· βάσις κάτω ἐλαφρῶς κυρτή·  
εἰς τὸ ἐσωτερικὸν καὶ ἐξωτερικῶς περὶ τὸ χεῖλος  
καστανόχρουν γάνωμα, ἐξηλειμμένον κατὰ τὸ  
πλεῖστον. Ὑψ. 0,05 διάμ. χεῖλους 0,105 μ..

45. (Πί ν. 357 δ, δεξιά). Φιαλίδιον<sup>8</sup> ἀκέραιον  
πηλοῦ κιτρινωποῦ· εἰς τὸ ἐσωτερικὸν καὶ ἐξωτερι-  
κῶς καστανόχρουν γάνωμα· ὑπὸ τὴν βάσιν σπει-  
ραι ἐκ τοῦ τροχοῦ. Ὑψ. 0,029, διαμ. χειλ. 0,068,  
διαμ. βάσεως 0,037 μ.

46. (Πί ν. 357 δ, ἀριστερά). Ὅμοιον, κατὰ  
τι μικρότερον· ἐσωτερικῶς καὶ ἐξωτερικῶς περὶ  
τὸ χεῖλος ὑπομέλαν γάνωμα, ἀποτριβέν. Ὑψ.  
0,026 διάμ. χειλ. 0,063, διάμ. βάσ. 0,035 μ.

47. (Πί ν. 358 α). Εἰδάλιον θεᾶς καθημένης  
καὶ φεροῦσης ὑψηλὸν πόλον· χεῖρες δὲν φαίνον-  
ται· τὸ ὄπισθεν τοῦ σώματος κλειστὸν, χειροποι-  
ητον, με ὀπὴν καμινεύσεως ἐπὶ τῆς βάσεως. Πη-  
λὸς ἐρυθρός τραχὺς, ἀκάθατος. Ὑψ. 0,15 μ.

48. (Πί ν. 358 β). Ὁξυπύθμενος ἀμοφορίσκος  
ἐξ ὕαλομάζης χρώματος ἀνοικτοῦ κυανοῦ πρὸς  
ἰόχρουν· διάκοσμος ζωνῶν καὶ κυματοειδῶν  
γραμμῶν εἰς ἐναλλασσόμενα χρώματα ἀνοικτὸν  
κυανοῦν καὶ κίτρινον· ἀκέραιος. Ὑψ. 0,087 μ.

49. Ὅμοιος ἐλλιπής· ἀπετελέσθη ἐκ πολλῶν τε-  
μαχίων· ὁ ὅμος μετὰ τοῦ λαιμοῦ ἐκ λευκῆς ὑα-  
λίνης μάζης· ἡ κοιλία ἔχουσα βαθεῖας καθέτους  
αὐλακώσεις καλύπτεται ὑπὸ κυματοειδῶν κοσμη-  
μάτων εἰς ἐναλλασσόμενα χρώματα λευκὸν καὶ  
καστανόν. Ὑψ. 0,105 μ.

50. (Πί ν. 358 γ). Ἀλάβαστρον ἐξ ἀδιαφανοῦς  
ύαλου βαθέος κυανοῦ χρώματος· ὁ διάκοσμος ἐκ  
ταινιῶν καὶ τεθλασμένων γραμμῶν, λευκός· λαβαὶ  
ἐπιθετοὶ συγκοιδοειδείς· ἀκέραιον. Ὑψ. 0,14 μ.

51. (Πί ν. 358 δ). Ὅμοιον ἐξ ἀλαβάστρου,

8. Σχεδὸν ὅμοια φιαλίδια ἔχουν εὑρεθῆ εἰς τὴν Κόρινθον  
καὶ χρονολογῶντα εἰς τὸ 3ον-4ον τέταρτον τοῦ 5ου αἰ.  
π.Χ. (βλ. Corinth XIII, πίν. 59, 367, 13 καὶ 14). Ἡ χρονολό-  
γησις τῶν δελφικῶν (ὑπ' ἀριθ. 45 καὶ 46), ἂν καὶ ταῦτα  
συγκρινόμενα πρὸς τὰ προηγούμενα παρουσιάζουν στοιχεῖα  
μῆς νεωτέρας βαθμίδος ἐξελίξεως, δὲν εἶναι δυνατόν, σύμ-  
φωνα μετ' ὅσον τῶν εὑρημάτων τοῦ τάφου, νὰ κατα-  
βιβασθῆ πολὺ πέραν τῶν μέσων τοῦ αἰῶνος.

ἀκέραιον· ὑποτυπώδεις λαβαὶ μετὰ ταινοειδοῦς  
ἀπολήξεως. Ὑψ. 0,137 μ.

52. (Πί ν. 358 δ). Μικρὰ φυσικὴ κογχύλη  
(ἀχιβάδα).

Τάφος 2: Ὀλίγον ὑψηλότερον ἐπὶ τοῦ βρά-  
χου, Δ. τοῦ τάφου 1, ἀνεφάνη κατὰ τὸν αὐτόθι  
γενόμενον καθαρισμὸν σηπλαιῶδες ὄρυγμα, τὸ  
ὁποῖον, ὡς ἀπέδειξεν ἡ ἔρευνα, ἦτο τάφος θαλα-  
μωτός (μέγ. ὕψ. 1.40 μ.) χρησιμοποιηθεῖς κατὰ  
καιροῦς ἀπὸ τοῦ 4ου αἰ. π.Χ. μέχρι τοῦ 2ου μ.Χ.

Ἔχει προχειρῶς λαξευθῆ ἐντὸς τοῦ μαλακοῦ  
βράχου, χωρὶς καμμίαν ἄλλην διαμόρφωσιν·  
εἰς αὐτὸν εἰσῆρχοντο διὰ πεταλοειδοῦς ἀνοίγμα-  
τος ὕψους 0,55 μ. (Πί ν. 359 α), τὸ ὁποῖον εὐ-  
ρέθη μὲν ἀνοικτὸν, δὲν ὑπάρχει ὅμως ἀμφιβολία  
ὅτι μετὰ τὴν ἐκάστοτε γινομένην ταφὴν θὰ ἐφράσ-  
σето, ὡς συνήθως, διὰ πλακός ἢ διὰ τοιχαρίου.

Τὸ δάπεδον αὐτοῦ κεῖται 0,80 μ. χαμηλότερον  
τῆς εἰσόδου, πρὸ τῆς ὁποίας ἐσωτερικῶς ὑπάρχει  
λαξευτὸν κατώφλιον ὕψους 0,40 καὶ μήκους 1.80 μ.  
Κατὰ τὴν πρὸς Β. παρειάν του ἀπεκαλύφθη κι-  
βωτιόσχημον ὄρυγμα μήκους 1.80 πλάτους 0,80  
καὶ βάθους 0,40 μ. Ἐντὸς αὐτοῦ προφανῶς ἐγέ-  
νοντο αἱ ἀρχικαὶ ταφαί, μεταγενεστέρως ὅμως  
φαίνεται ὅτι αὐτὰ ἐπεξετάθησαν ἐφ' ὀλοκλήρου  
τοῦ δαπέδου τοῦ τάφου. Σκελετοὶ ἀκέραιοι δὲν  
εὑρέθησαν, τὰ δὲ ἀνευρεθέντα κρανία εἶχον τε-  
λειῶς ἀποσαθρωθῆ. Ὁ τάφος εἶχεν ἀναμοχλευθῆ  
οἰκτρῶς, ἄγνωστον πότε. Σχετικῶς πολὺ ὀλίγα  
καὶ εὐτελεῆ εἶναι τὰ ἐντὸς αὐτοῦ εὑρεθέντα κτερί-  
σματα. Ἐξ αὐτῶν μεγαλύτερον ἐνδιαφέρον πα-  
ρουσιάζουν δεκατέσσαρες λύχνου, διότι μετὰ τὸ νὰ  
ἀνήκουν εἰς χαρακτηριστικὸς τύπους, προσφέ-  
ρονται ὡς σχετικῶς ἀκριβῆ τεκμήρια διὰ τὴν χρο-  
νικὴν σειρὰν τῶν διαφόρων ταφῶν. Διὰ τὸν ἴδιον  
λόγον ἐνδιαφέροντα εἶναι καὶ τὰ ἀνευρεθέντα  
δώδεκα διαφόρου προελεύσεως νομίσματα, ἂν  
καὶ ταῦτα λόγῳ τῆς δυνατότητος μακροχρονίου  
χρήσεως εἶναι ὀλιγώτερον ἐνδεικτικά.

#### Ε ὑ ρ ῆ μ α τ α

1. (Πί ν. 359 β). Λύχνος· συνεκολλήθη καὶ  
συνεπληρώθη διὰ γύψου· λαβὴ ὀριζοντία ταινο-  
ειδής· βάσις ἐλαφρῶς κοίλη, ἐξέχουσα· χεῖλος  
συγκλίνον πρὸς τὴν ὀπὴν πληρώσεως· μυκτῆρ  
μακρὸς καὶ πλατύς· πηλὸς κίτρινος. Μῆκ. 0,95  
μ. ὕψ. 0,026 μ. Τύπος (κατὰ Bronce<sup>9</sup>) IV.

9. Corinth IV, II, Terracotta Lamps (1930). Ὁ R. H. How-  
land (The Athenian Agora IV, πίν. 33, no 172) χρονολο-  
γεῖ τοὺς λύχνους τοῦ τύπου τούτου εἰς τὸ τελευταῖον τέταρ-  
τον τοῦ 5ου αἰ. π.Χ.

2. (Πί ν. 359 β). Ἐτερος. Πλαγία ὄψις γωνιώδης, τοῦ σώματος ἀποτελουμένου ἐκ δύο κυρτῶν μερῶν, ἐκ τῶν ὁποίων τὸ ἄνω μεγαλύτερον· περὶ τὴν ὀπὴν πληρώσεως αὐλαξ, δεξιὰ μαστοειδῆς ἀπόφυσις· μυκτήρ μακρὸς τεθραυσμένος κατὰ τὴν ἀπόληξιν, ἥτις σφῆζει ἴχνη μελανὰ ἐκ τῆς χρήσεως. Ἡ βᾶσις ἐλαφρῶς κυρτὴ μετ' ὀμοκέντρους ἐκ τοῦ τροχοῦ κύκλους· ὅμοιοι κύκλοι καὶ ἐπὶ τοῦ κάτω μέρους τοῦ σώματος. Πηλὸς πορτοκαλλόχρους καὶ καστανόχρουν ἐπίχρισμα. Ὑψ. 0,032 μ. μῆκ. 0,091 μ. Τύπος ΙΧ.<sup>10</sup>

3. (Πί ν. 359 β). Λύχνος. Σῶμα ἡμισφαιρικὸν μετ' βαθυτέραν τὴν ὀπὴν πληρώσεως πέριξ τῆς ὁποίας βαθεῖα αὐλαξ· μυκτήρ ὀγκώδης, ἐπίπεδος κατὰ τὴν ἄνω ἐπιφάνειαν μετ' ἐλαφρὰν ἐσοχὴν ἐπὶ ἐκάστη τῶν καθέτων ὕψεων· ἀπόληξις καμπυλόγραμμος· δεξιὰ κανικὴ ἀπόφυσις· πηλὸς κιτρινέρυθρος· ἐπίχρισμα πορτοκαλλόχρουν (τὸ κατὰ τὸ δεξιὸν ἡμισυ μελανὸν χρῶμα ἐκ τῆς διαφορᾶς ὀπτήσεως). Ὑψ. 0,03 μῆκ. 0,081 μ. Τύπος ΙΧ.

4. (Πί ν. 359 β). Ὅμοιος τῷ προηγουμένῳ (μικρὰ συμπλήρωσις διὰ γύψου κατὰ τὴν ἀπόληξιν τοῦ μυκτήρος καὶ περὶ τὸ χεῖλος πληρώσεως) δεξιὰ μνηοειδῆς ἀπόφυσις· ἐπίχρισμα μελανόν, ἀποτριβέν κατὰ τόπους. Ὑψ. 0,032 μῆκ. 0,09 μ. Τύπος ΙΧ.

5. (Πί ν. 359 β). Ἐτερος. Πλαγία ὄψις γωνιώδης· τὸ σῶμα ἐκ δύο κυρτῶν μερῶν, ἐκ τῶν ὁποίων τὸ ἄνω βαθύτερον· τὸ χεῖλος πληρώσεως ἐξαίρεται πλαστικῶς· μυκτήρ χονδροειδῆς μετ' ἄνω γωνιώδη πρὸς τὰ πλάγια ἐξέχοντα πέρατα καὶ ἐλλειψοειδῆ ὀπὴν θρυαλλίδος· λαβὴ δακτυλοειδῆς, φέρουσα ἐξωτερικῶς ζεύγος ἐγκαρᾶτων γραμμῶν ὑπὸ τὴν βᾶσιν σπείραι ἐκ τοῦ τροχοῦ· πηλὸς κιτρινέρυθρος, ἐπίχρισμα πορτοκαλλόχρουν. Ὑψ. μετὰ λαβῆς 0,04, ἄνευ λαβῆς 0,025, μῆκ. 0,10 μ. Τύπος XI. (πλαγία ὄψις Bronzeer εἰκ. 14, 43).

6. (Πί ν. 359 β). Ἐτερος. Χαρακτηριστικῶς ὀγκώδης μυκτήρ ὀξείας ἀπολήξεως μετ' ἄμυδαλωτὴν ὀπὴν· περὶ τὴν ὀπὴν πληρώσεως ὕψηλὸν ἐν εἶδει σπείρας στόμιον· ἄνευ βάσεως· ἢ λαβὴ ἐλλείπει (συμπλήρωσις κατὰ τὰς ὑπαρχούσας ἐνδείξεις)· γάνωμα ἐρυθροπὸν· περὶ τὴν ὀπὴν τοῦ μυκτήρος ἴχνη μέλανα ἐκ τῆς χρήσεως. Ὑψ. 0,045 διὰ μ. χεῖλ. 0,035 μ. Τύπος XV (Κνίδου).<sup>11</sup>

10. Ἡ τῶν προκειμένων λύχνων ἀπόδοσις εἰς τύπους ἀναφέρεται εἰς τὴν κατάταξιν Bronzeer ἑ. ἄ. Ὅμοιος ἀπὸ τὴν Ἀγορᾶν χρονολογεῖται εἰς τὸ τελευταῖον τέταρτον τοῦ 4ου αἰ. π.Χ. (Πρβλ. Howland ἑ. ἄ. ἀριθ. 409).

11. Ὅμοιος ἀπὸ τὴν Ἀγορᾶν (Howland ἀριθ. 504). Διάρκεια τοῦ τύπου ἀπὸ τοῦ δευτέρου ἡμίσεος τοῦ 1ου αἰ. π.Χ. μέχρι τοῦ 1ου αἰ. μ.Χ.

7. (Πί ν. 359 β). Ἐτερος, ἀκέρατος. Πλαγία ὄψις κάθετος μετ' ἐλαφρὰν καμπύλην παρὰ τὴν βᾶσιν· ὀπὴ πληρώσεως εὐρεῖα, πέριξ δὲ αὐτῆς ἀβαθεστάτη αὐλαξ. Ἐπὶ τῆς περιφερείας τοῦ δίσκου παρὰ τὸ ὑψούμενον χεῖλος τέσσαρες μικραὶ ὀπαὶ μυκτήρ χονδροειδῆς, ἐπίθετος μετ' ἰσοκωνικήν ἀπόληξιν, λαβὴ (συγκεκολλημένη) δακτυλοειδῆς, ὕψουμένη ὑπὲρ τὸ χεῖλος. Βᾶσις ὑποτυπώδης, ἐπὶ τῆς ἐπιφανείας τῆς ὁποίας σπείραι ἐκ τοῦ τροχοῦ. Γάνωμα καστανέρυθρον, ἀποτριβέν κατὰ τόπους. Ὑψ. ἄνευ λαβῆς 0,032, μετὰ τῆς λαβῆς 0,042 μ. Τύπος XVI(ς)<sup>12</sup>.

8. (Πί ν. 359 γ). Ἐτερος ἄνευ βάσεως, (ἔχει ἐν μέρει συμπληρωθῆ)· δίσκος κοίλος, σχήματος ἄμυδαλωτοῦ, πλαισιούμενος ὑπὸ ταινίας μετ' ἐμπέστα ὄσειδι ἰσομήματα· μυκτήρ βραχὺς τριγωνικὸς συνδεόμενος μετὰ τοῦ σώματος τοῦ λύχνου δι' ἐλίκων· λαβὴ κάθετος μετ' αὐλακώσεις κατὰ τὴν κορυφὴν τῆς· πηλὸς κιτρινωπός, ἐπίχρισμα σκοτεινὸν πορτοκαλλόχρουν, ὑπομέλαν εἰς τινα σημεῖα. Ὑψ. 0,04, μετὰ τῆς λαβῆς 0,055 καὶ μῆκ. 0,12 μ. Τύπος XXIV<sup>13</sup>.

9. (Πί ν. 359 γ). Ὅμοιος τῷ προηγουμένῳ· ὁ δίσκος, μικρὸν τμήμα τοῦ ὁποίου συνεκολλήθη, εἶναι στρογγύλος, βαθυνόμος πρὸς τὴν ὀπὴν πληρώσεως· λαβὴ συνεπληρώθη διὰ γύψου· τὸ πρὸς τὸν δίσκον ἄκρον τοῦ μετ' ὄσειδι διάκοσμον χεῖλους ἐξαίρεται πλαστικῶς, σχηματίζον παρὰ τὴν βᾶσιν τοῦ μυκτήρος ἑλικας, νῦν μόλις διακρινόμενας· μετὰ αὐτῶν μικρὰ ὀπὴ· μυκτήρ πλατὺς καμπυλόγραμμος ἀπολήξεως· πηλὸς πορτοκαλλόχρουν, ἐπίχρισμα ἐρυθροκίτρινον, ἀπολεπισθέν. Ὑψ. 0,035, σφζ. μῆκ. 0,115 μ. Τύπος XXIV.

10. (Πί ν. 359 γ). Ὅμοιος· συνεκολλήθη ἐκ τεμαχίων καὶ κατὰ τὴν βᾶσιν συνεπληρώθη διὰ γύψου· χεῖλος στενὸν ἀκόσμητον, σχηματίζον παρὰ τὴν βᾶσιν τοῦ μυκτήρος ἑλικας· μυκτήρ βραχὺς, καμπυλόγραμμος· ὁ δίσκος, οὐτινος μικρὸν μόνον τμήμα διακρίνεται, ἔφερον ἐκτυπὸν παραστασιν ἀγῶνος μονομάχων· ἀριστερὰ σφῆζεται ἢ κυλινδρική ἀσπίς τοῦ ἴσταμένου καὶ ὀπισθεν αὐτῆς ὀρθία τρίαινα· δεξιὰ ἢ κεφαλὴ μετὰ τμήματος τοῦ στήθους καὶ τῆς κρατούσης δόρυ δεξιᾶς χειρὸς τοῦ καταβληθέντος· πηλὸς κιτρινωπός, ἐπί-

12. Ὅμοιος ἀπὸ τὴν Ἀγορᾶν (Howland, ἀριθ. 484). Διάρκεια τοῦ τύπου ἀπὸ τοῦ τέλους τοῦ 1ου αἰ. π.Χ. μέχρι τοῦ 1ου αἰ. μ.Χ. Τοῦ αὐτοῦ τύπου λύχνος, ἄνευ ὁμοῦ τῶν ἐπὶ τοῦ δίσκου ὀπῶν, ἔχει εὐρεθῆ εἰς Δελφούς (βλ. FdD V, ἀριθ. 500-502, εἰκ. 798).

13. Ὅμοιος εἰς Δελφούς (FdD V, 509, εἰκ. 805-805 α.). Ὑπὸ τῆς Perlzweig (The Athenian Agora VII, πίν. 7, 217) ἢ ὁμάς χρονολογεῖται εἰς τὸ τέλος τοῦ 1ου αἰ. μ.Χ.

χρισμα καστανόχρουν. \*Υψ. 0,028, μήκ. 0,117 μ. Τύπος XXIV<sup>14</sup>.

11. (Πί ν. 359 γ). \*Όμοιος· μικρόν τμήμα τῆς βάσεως συνεκολλήθη διά γύψου· χεῖλος στενόν με ὡσειδῆ διάκοσμον· ἐπί τοῦ δίσκου ἔκτυπος παράστασις μονομάχου πρὸς ἀριστερά· φέρει κράνος, περικνημίδας καὶ διὰ τῆς προτεταμένης δεξιᾶς ἀσπίδα· ἡ ὀπὴ πληρώσεως δεξιὰ παρά τοὺς πόδας τῆς μορφῆς· ἑτέρα μικρὰ ὀπὴ μεταξὺ τῶν ἐλικῶν τοῦ μυκτῆρος, περί τὴν ἀπόληξιν τοῦ ὁποῦ ἴζη καύσεως· πηλὸς κιτρινωπός, ἐπίχρισμα καστανόχρουν. \*Υψ. 0,03, μετὰ τῆς λαβῆς 0,044, μήκ. 0,115 μ. Τύπος XXIV.

12. (Πί ν. 359 γ). \*Αἰκέραιος (συνεκολλήθη τμήμα τοῦ δίσκου)· χεῖλος πλατὺ, ὀριζόντιον με ὡσειδῆ διάκοσμον πέραν τοῦ πλαστικῶς ἐξαιρουμένου ἄκρου τοῦ δίσκου, ὅστις κοσμεῖται δι' ἔκτυπων γραμμῶν ἀκτινοειδῶς διατεταγμένων περί τὴν ὀπὴν πληρώσεως· μυκτῆρ βραχὺς με τὰς ἑκατέρωθεν ἄκμας συγκλινούσας μέχρι τοῦ δίσκου· λαβὴ κάθετος μετὰ δύο αὐλάκων ἐπὶ τῆς βάσεως ἐπιγραφὴ: *Ka[ρ]Jποφόροιν*· πηλὸς κιτρινωπός, γάνωμα ἀποτριβέν· τὸ ἄκρον τοῦ μυκτῆρος μελανόν ἐκ τῆς χρήσεως. \*Υψ. 0,033, μετὰ τῆς λαβῆς 0,05, μήκ. 0,10 μ. Τύπος XXVII<sup>15</sup>.

13. \*Όμοιος· συνεκολλήθη τὸ ἄνω μέρος τοῦ σώματος· ἀποκεκρουμένη ἡ ἀπόληξις τοῦ μυκτῆρος καὶ τὸ ἄνω μέρος τῆς λαβῆς. Χεῖλος στενόν, ἀκόσμητον· δίσκος πλατύς, κοσμούμενος δ' ἔκτυπων ἐπιμήκων φύλλων· αὐλακώσεις περιθέου τὸν δίσκον καὶ τὰ πλάγια ἄκρα τοῦ μυκτῆρος· ἐξωτερικῶς ἐπὶ τοῦ πυθμένου ἔκτυπος δακτύλιος, ἐντὸς τοῦ ὁποῦ ἔκτυπος διάκοσμος(ς), ἀποτριβείς· πηλὸς ἐρυθρῶπός, ἐπίχρισμα καστανόν. \*Υψ. 0,027, σφζ. μήκ. 0,10 μ. Τύπος XXVII.

14. (Πί ν. 359 γ). \*Όμοιος, ἔλλειπει μικρόν τμήμα τοῦ δίσκου καὶ ὁ μυκτῆρ· κατὰ τὴν διάμετρον τοῦ χεῖλους, ἔναντι ἀλλήλων δύο ταινιῶδεις ἐξοχαί· ἐπὶ τοῦ δίσκου προτομὴ Ἀθηνᾶς πρὸς ἀριστερά, φερούσης κράνος (παράστασις ἐφθαρμένη)· ὑπὸ τὴν βάσιν ἐντὸς ἐγχαράκτου κύκλου σφάζεται ἡ ἐπιγραφὴ: \**Ακταῖος*. Πηλὸς ἐρυθροκίτρινος εὐθριπτος, ὄπτησις κακὴ. \*Υψ. 0,031, σφζ. μήκ. 0,105 μ. Τύπος XXVIII<sup>16</sup>.

15. (Πί ν. 360 α, δεξιὰ). Κάνθαρος μελαμβαφῆς

14. \*Όμοῖοι λύχνου θραῦσμα ἔχει εὐρεθῆ εἰς Δελφοῦς (FdD V, 523, εἰκ. 817 καὶ 524, εἰκ. 818). Πρβλ. καὶ ὁμοῖα AE 1922, σ. 73, εἰκ. 12 (Φιλαδελφεύς), ἀρίστης διατηρήσεως εἰς τὸ Μουσείον Πρεβέζης.

15. Τοῦ αὐτοῦ τύπου ἀπὸ τὴν Ἀγοράν. Πρβλ. Perlzweig ἔ. ἀ., πίν. 8, 259: χρονολόγησις τῆς ὁμάδος εἰς τὸ πρῶτον ἡμισυ τοῦ 2ου αἰ. μ.Χ.

16. Perlzweig ἔ. ἀ., πίν. 15, 649. Χρονολόγησις τῆς ὁμάδος εἰς τὰς ἀρχὰς τοῦ 3ου αἰ. μ.Χ.

συγκολληθεῖς ἐκ τεμαχίων καὶ ἐν μέρει συμπληρωθεῖς (ἢ μία τῶν λαβῶν κατὰ τὸ 1/3)· λαβαὶ διμερεῖς, σχηματίζουσαι ἄνω παρά τὸ χεῖλος κόμβον «ἡράκλειον ἄμμα»<sup>17</sup>, βάσις ἀνεπτυγμένη, ὡσεὶ διβαθμὸς· τοιχώματα λεπτά· πηλὸς κιτρινωπός, καθαρὸς· ἐσωτερικῶς καὶ ἐξωτερικῶς τὸ μελανὸν γάνωμα ἔχει ἀποτριβῆ. \*Υψ. 0,09, διάμ. χεῖλ. 0,083 μ.

16. (Πί ν. 360 α, ἀριστερά). \*Όμοιος, συγκολληθεῖς· λαβαὶ ὀριζόντιοι ταινιοειδεῖς, βάσις κυρτὴ ἀνεπτυγμένη· πηλὸς πορτοκαλλόχρουν· τὸ μελανὸν γάνωμα ἐσωτερικῶς διατηρεῖται μᾶλλον καλῶς· ἐξωτερικῶς ἔχει κατὰ τὸ πλεῖστον ἀποτριβῆ. \*Υψ. 0,103, διάμ. χεῖλ. 0,085 μ.

17. (Πί ν. 360 α, μέσον). Μικρὸς καθαροειδῆς σκύφος· συνεκολλήθη ἐκ τεμαχίων καὶ ἐν μέρει συνεπληρώθη· πλαγία ὄψις τοῦ σώματος κυλινδρική ἀπὸ τοῦ χεῖλους μέχρι κάτω τῶν λαβῶν καὶ ἐκείθεν μέχρι τῆς βάσεως κυρτῆ<sup>18</sup>. Βάσις χαμηλὴ· πηλὸς κιτρινωπός· γάνωμα ἐσωτερικῶς καὶ ἐξωτερικῶς μελανόν, ἀποτριβέν κατὰ τὸ πλεῖστον. \*Υψ. 0,08, διάμ. χεῖλ. 0,06 μ.

18. (Πί ν. 360 β, ἀριστερά). Οἰνοχὴ ἀκεραία<sup>19</sup>· στόμιον τριφυλλόσχημον, λαβὴ ταινιοειδῆς, ὕψουμένη ὑπὲρ τὸ στόμιον· βάσις δακτυλοειδῆς· τὸ σῶμα ἐκ δύο κυρτῶν μερῶν, ἐκ τῶν ὁποίων τὸ ἄνω βαθύτερον· περί τὴν βάσιν τοῦ λαμοῦ πλαστικὸς δακτύλιος· πηλὸς πορτοκαλλόχρουν, γάνωμα μελανόν. \*Υψ. μετὰ τῆς λαβῆς 0,10 μ.

19. (Πί ν. 360 β, δεξιὰ). \*Όμοία ἀκεραία, πηλοῦ τεφροῦ ἀκαθάρτου· χεῖλος συμπίεσθὲν κατὰ τὴν τοποθέτησιν εἰς τὸν κλίβανον. \*Υψ. 0,105 μ.

20. (Πί ν. 361 α, πρῶτος ἐξ ἀριστερῶν). Σκύφος, δίωτος, μελαμβαφῆς<sup>20</sup>· περί τὸ χεῖλος

17. \*Όμοιος ἀπὸ τὴν Ναύπακτον, βλ. AD 17 (1961 - 62): Χρονικά, σ. 183, Πίν. 210 α, πέμπτος δεξιὰ (Εὐθ. Μαστροκόστας). \*Ἡ διακόσμησις λαβῶν με κόμβους δὲν εἶναι σπανία εἰς κανθάρους τῶν ἐλληνιστικῶν χρόνων· οὕτω ὁ 2355 τοῦ Ἐθν. Μουσείου (AM 26 (1901), σ. 74, 17, C. Watzinger). \*Ἄλλος ἀπὸ τὴν Ἀγοράν (Hesperia, 1951, πίν. 53 α). Φαίνεται δὲ ὅτι τὴν διακόσμησιν αὐτὴν τῶν λαβῶν ἐμιμήθησαν καὶ ἀλεξανδρινὰ ἐργαστήρια· βλ. Expedition Ernst Sieglin, 11, 3, σ. 139, εἰκ. 144 p<sup>1</sup>-p<sup>2</sup> καὶ Catal. Général des Antiquités Égyptiennes 1 (1912), πίν. LV, 110 καὶ 112.

18. Τοῦ αὐτοῦ τύπου, ἀλλὰ με μαλακώτερον τὸ περίγραμμα τῶν τοιχωμάτων του καὶ λαβὰς μετὰ κόμβου, κάνθαρος ἀπὸ τὴν Ναύπακτον, Εὐθ. Μαστροκόστας ἔ. ἀ., πίν. 211.

19. \*Όμοιον σχεδὸν ἄγγειον, ἀλλὰ με στόμιον κυκλικόν, ἀπὸ τὴν Ὀλυθον χρονολογεῖται εἰς τὰς ἀρχὰς τοῦ 4ου αἰ. π.Χ. Πρβλ. D. M. Robinson, Excavations at Olynthus, V, πίν. 171, 805, 807.

20. Τοῦ αὐτοῦ σχήματος ἄγγειον ἀπὸ τὴν Ὀλυθον χρονολογεῖται εἰς τὰς ἀρχὰς τοῦ 4ου αἰ. π.Χ. (ἔ. ἀ. XIII, πίν. 208, 656, 658). Πρβλ. σκύφον ἀπὸ τὴν πλατεῖαν τοῦ Συντάγματος, AE 1958, σ. 93, εἰκ. 161 δεξιὰ (Σ. Χαριτωνίδης).

μεταξύ τῶν λαβῶν ἐγχάρακτοι κλαδίσκοι κισσοῦ, τοῦ ὁποίου τὰ φύλλα καὶ οἱ καρποὶ ἐξ ἐπιθέτου λευκοῦ χρώματος, ἀποξεσθέντες· ἐσωτερικῶς εἰς τὸν πυθμένα πέντε ἀνθεμιωτὰ φύλλα ἀκτινοειδῶς διατεταγμένα· ἐπίχρισμα καστανὸν σκοτεινὸν ( ἢ ἐτέρα πλευρὰ ἄβαφος). \*Υψ. 0,05, διάμ. χεῖλ. 0,10 μ.

21. ( Πί ν. 361 α, δεῦτερος ἐξ ἀριστερῶν ). \*Ὁμοιος μελαμβαφής· βάσις δακτυλοειδής, ὕψηλῃ. \*Υψ. 0,03, διάμ. χεῖλ. 0,047.

22. ( Πί ν. 361 β, ἀριστερά ). Σκυφίδιον ἄωτον<sup>21</sup>, συγκολληθὲν ἐκ τεμαχίων· κοιλία ἡμισφαιρική με συστελλόμενον πρὸς τὰ ἔσω χεῖλος· βάσις δακτυλοειδής· πηλὸς ἐρυθρῶς· ἐσωτερικῶς ἐπίχρισμα πορτοκαλλόχρουν, ἐξωτερικῶς καστανὸν με διαφόρους ἐκ τῆς ὀπτήσεως ἀποχρώσεις. \*Υψ. 0,06, διάμ. χεῖλ. 0,10 μ.

23. ( Πί ν. 361 β, μέσον ). \*Ὁμοιον, ἀποκεκρυμμένον εἰς τινὰ μέρη τοῦ χεῖλους· πηλὸς κίτρινος· γάνωμα καστανὸν ἀνοικτόν, κατὰ τόπους πορτοκαλλόχρουν. \*Υψ. 0,042, διάμ. χεῖλ. 0,07.

24. ( Πί ν. 361 β, δεξιά ). \*Ὁμοιον· πηλὸς κιτρινέρυθρος, γάνωμα πορτοκαλλόχρουν, ἀποτριβὴν κατὰ τόπους. \*Υψ. 0,035, διάμ. χεῖλ. 0,057 μ.

25. Κύαθος μόνωτος (one - handed) συγκολληθεὶς καὶ συμπληρωθεὶς· βάσις δακτυλοειδής· πηλὸς πορτοκαλλόχρουν ἀκάθαρτος· ἄνευ γανώματος. \*Υψ. 0,06, διάμ. χεῖλ. 0,115 μ.

26. ( Πί ν. 361 α, τρίτος ἐξ ἀριστερῶν ). Σκύφος, συγκολληθεὶς ἐκ πολλῶν τεμαχίων· ἐξωτερικῶς ἄβαφος, ἐσωτερικῶς καστανόχρουν γάνωμα, ἀποτριβὴν κατὰ τὸ πλεῖστον. \*Υψ. 0,05, διάμ. χεῖλ. 0,105 μ.

27. ( Πί ν. 361 α, τέταρτος ἐξ ἀριστερῶν ). \*Ὁμοιος (συνεπληρώθη διὰ γύψου ἢ λαβῆ)· τομὴ χειλῶν ἐπίπεδος<sup>22</sup>. Πηλὸς ροδόχρουν, ἐσωτερικῶς καὶ ἐξωτερικῶς καστανόχρουν γάνωμα, ἀμελῶς ἐπιτεθέν. \*Υψ. 0,043, διάμ. χεῖλ. 0,859 μ.

28. ( Πί ν. 362 α, μέσον ). Χυτροειδὲς μόνωτον<sup>23</sup> ἀγγεῖον, συγκολληθὲν ἢ λαβῆ καὶ τμήμα

21. \*Ὁμοιος ἀπὸ τάφον τῆς Βεροίας ( ΑΕ 1955, σ. 37, εἰκ. 17 )· \*Ὁ Ἀνδρόνικος ἐνταῦθα κατατάσσει τὰ ἀγγεῖα αὐτὰ εἰς τρεῖς κατηγορίας ἐπὶ τῇ βάσει τῆς διαμορφώσεως τοῦ χεῖλους τῶν.

22. Τὰς αὐτὰς περίπου ἀναλογίας ἔχει ὁμοιον κυάθιον ἀπὸ τὸν τάφον 7 τοῦ Κολωνακίου Θηβῶν ( ΑΔ 3 ( 1917 ), σ. 223, ἀριθ. 1, εἰκ. 161 α ), ὁ ὁποῖος κατὰ τὸν Κεραμόπουλον προσεγγίζει πρὸς τοὺς χρόνους τοῦ θεσπικοῦ πολυανδρίου. Παρεμφερὲς εἶναι καὶ τὸ κυάθιον ἀπὸ τὸ νεκροταφεῖον τῆς πλατείας Συντάγματος, τὸ ὁποῖον χρονολογεῖται περὶ τὸ 420 - 410 π.Χ. ( Βλ. ΑΕ 1958, σ. 90, τάφος ΧLVIII, πίν. 23 α, ἀριστερά ).

23. Τὰ ἀγγεῖα τῆς κατηγορίας αὐτῆς κατὰ τὸν Κεραμόπουλον ( ἔ.ἀ., σ. 226, εἰκ. 163 ) ἦσαν καθημερινῆς χρήσεως μαγειρικὰ σκεῦη, κατὰ δὲ τὸν Ἀνδρόνικον ( ἔ.ἀ. σ. 45, σημ. 1 ) ἐχρησμένοι πρὸς ἀντλησιν ὕδατος ἢ σίνου ἐκ μεγάλων δοχείων, δι' ὃ καὶ τὰ ὀνομάζει ἀμυτῆρας.

χεῖλους ἔχουν συμπληρωθῆ διὰ γύψου· κοιλία σφαιρική, πυθμὴν στρογγύλος· πηλὸς καστανέρυθρος, ἀκάθαρτος· ἄνευ γανώματος· ἴχνη μελανὰ ἐκ τῆς ἐπὶ τῆς ἐστίας χρήσεως. \*Υψ. 0,08, διάμ. χεῖλ. 0,06 μ.

29. Χυτροειδὲς σφαιρικὸν ἀγγεῖον, εὐτελές· ἐλλείπει ἢ λαβή· πηλὸς ἀκάθαρτος ἐρυθρός. \*Υψ. 0,075, διάμ. χεῖλ. 0,053 μ.

30. ( Πί ν. 362 α, ἀριστερά ). Οἰνοχόη ἀκεραία· κοιλία σφαιρική, χεῖλος εἰς σχῆμα «σπείρας»· βάσις δακτυλοειδής· πηλὸς ἀκάθαρτος πορτοκαλλόχρουν· ἀγάνωτος. \*Υψ. 0,14, διάμ. χεῖλ. 0,042 μ.

31. ( Πί ν. 362 α, δεξιά ). Μικρὰ οἰνοχόη ἀκεραία· στόμιον τριφυλλόσχημον· κοιλία πεπλατυσμένη, λαβὴ ταινοειδής ὕψουμένη ὑπὲρ τὸ χεῖλος· ὑπὸ τὴν βάσιν σπείραι ἐκ τοῦ τροχοῦ· πηλὸς πορτοκαλλόχρουν ἀκάθαρτος. \*Υψ. 0,055, μετὰ τῆς λαβῆς 0,06 μ.

32. Μικρὰ ἀβαθῆς φιάλη με συστελλόμενον πρὸς τὰ ἔσω χεῖλος· βάσις δακτυλοειδής· πηλὸς πορτοκαλλόχρουν· ἐλάχιστα ἴχνη γανώματος, ἀποτριβέντος. \*Υψ. 0,03, διάμ. χεῖλ. 0,095 μ.

33. ( Πί ν. 360 γ, μέσον ). \*Ὁξυπύθμενος ἀμφορίσκος· συνεκολλήθησαν ὁ λαιμὸς καὶ αἱ λαβαί· πηλὸς πορτοκαλλόχρουν, ἀκάθαρτος, ἀγάνωτος. \*Υψ. 0,18 μ.

34. ( Πί ν. 360 γ, δεξιά ). \*Ἄωτον ἀγγεῖον με φσειδῆ κοιλίαν καὶ ὕψηλὸν κυλινδρικὸν λαιμὸν· βάσις ἐπίπεδος. Πηλὸς ἐρυθρός-πορτοκαλλόχρουν, βαθύ πορτοκαλλόχρουν ἐπίχρισμα ἐπὶ τοῦ χεῖλος ὡς καὶ ζώνη κατὰ τὸ ἄνω μέρος τοῦ λαιμοῦ. \*Υψ. 0,172, διάμ. βάσ. 0,05 μ.

35. ( Πί ν. 360 γ, ἀριστερά ). Ἀλάβαστρον ἐκ πηλοῦ· συνεκολλήθη τὸ χεῖλος· ἴχνη κιτρινωποῦ ἐπιχρίσματος· πηλὸς κιτρινέρυθρος. \*Υψ. 0,131 μ.

36. ( Πί ν. 362 β, δεῦτερον ἐξ ἀριστερῶν ). Ἀτρακτοειδὲς ληκύθιον με φσειδῆ κοιλίαν, ἀκεραίων· πηλὸς φαιοχρουν· ἐπὶ τοῦ ὄμου ζώνη ἐκ τεσσάρων ἐγχαράκτων γραμμῶν, ἐφ' ὀλοκλήρου δὲ τῆς ἐπιφανείας τοῦ ἀγγείου, ἀπὸ τοῦ ὄμου μέχρι τῆς βάσεως, ζῶναι ἐναλλὰξ σκοτεινοῦ καὶ ὑπολευκοῦ χρώματος. \*Υψ. 0,105 μ.

37. ( Πί ν. 362 β, πρῶτον ἐξ ἀριστερῶν ). \*Ὁμοιον τῷ προηγουμένῳ με κοιλίαν περισσότερον ἐπιμήκη στενουμένην πρὸς τὴν βάσιν (συνεκολλήθη τὸ χεῖλος)· ἐπὶ τοῦ ὄμου καστανέρυθροι ζῶναι καὶ μεταξὺ αὐτῶν μία ὑπόλευκος· ὁμοιαί περιθέου τὴν κοιλίαν. \*Υψ. 0,125 μ.

38. ( Πί ν. 362 β, τρίτον ἐξ ἀριστερῶν ). \*Ὁμοιον συμπληρωθὲν καὶ συγκολληθὲν κατὰ τὴν κοιλίαν. \*Υψ. 0,08 μ.

39. ( Πί ν. 362 β, τέταρτον ἐξ ἀριστερῶν ).



Ὅμοιον, με κοιλίαν κατά τι περισσώτερον στενουμένην τὴν βάσιν· περι τὴν βάσιν τοῦ λαμοῦ και περι τὴν κοιλίαν ἀνά μία ὑπόλευκος ζώνη. Ὑψ. 0,067 μ.

40. (Πί ν. 362 γ). Ὑάλινον ἀγγεῖον με κοινὴν κοιλίαν καὶ ὕψηλὸν κυλινδρικὸν λαμόν, ἀκέραιον. Ὑψ. 0,115 μ.

**Νομίσματα<sup>1</sup> προερχόμενα ἀπὸ ἐπάλληλον ταφὴν, τάφου 2 ἐκ Δελφῶν.**

#### Ἀργυρᾶ

1) Λοκρίς. Ὅποιοντιοι 369-338 π.Χ. Ἀμφορεὺς ΟΠ ΝΟ. Ἐκ τῶν λαβῶν σταφυλαί· ὅπ. Δεκαεξάκτινος ἀστήρ.

ὄβολος 0,80 γρ.

BMC pl. I, 2 (Πί ν. 363, 3).

2) Ὅμοιον. Ἐκ τῶν λαβῶν φύλλα κισσοῦ· 0,60 γρ.

BMC πίν. I, 12 Sylloge 55 DNM 56. Τετραυσμένον. (Πί ν. 363, 2).

3) Φωκίς 480 - 421 π.Χ.

Κεφαλή βοός ἀνωπὴ. Ὅπ. Προτομή κάπρου ἐντὸς ἐγκοίλου.

Ὅβολος 0,85 γρ.

BMC pl. III, 11. Sylloge ἔ. ἀ. ἀριθ. 90 κ. ἔ. (Πί ν. 363, 1).

4) Αἰγίνα 350 - 320 π.Χ.

Χερσαία Χελώνη Α (:). Ὅπ. ΝΙ ἐντὸς τετραγώνου διηρημένου εἰς πέντε μέρη.

Ἡμισυ ὄβολοῦ 0,40 γρ.

Πρβλ. Milbank. NNM 24, pl. III, 9 (Πί ν. 363, 4).

5) Σικυών. Τέλος 4ου π.Χ. αἱ.

Κεφαλή Ἀπόλλωνος. Ὅπ. Περιστερὰ 0,56 γρ.

BMC πίν. IX 8, 9 Sylloge ἔ. ἀ. 66' ἔλλειπει μικρόν τμήμα (Πί ν. 363, 5).

#### Χαλκᾶ

6) Αἰτωλῶν. 278 - 168 π.Χ.

Κεφαλή Ἀπόλλωνος. Ὅπ. ἐπιγραφή ἀσαφής. BMC πίν. XXX, 12 ἢ Λοκρῶν BMC πίν. II, 15 (Πί ν. 363, 7).

1. Εἰς τὸν Πί ν. 363 τὰ νομίσματα ἀπεικονίζονται κατὰ χρονολογικὴν σειρὰν.

7) Φωκέων. Μέσα 4ου π.Χ. αἱ.

Κεφαλή ἀνωπὴ βοός. Ὅπ. Φ ἐντὸς στεφάνου. BMC πίν. III, 22 ἢ Sylloge ἔ. ἀ. 131 - 132. Ἐφθαρμένον ἀπὸ κυκλοφορίας (Πί ν. 363, 6).

8) Δελφῶν, αὐτοκρατορικῶν χρόνων.

Κεφαλή Ἀπόλλωνος κιθαρωδοῦ. ΔΕΛΦΩΝ. Ὅπ. ΠΥΘΙΑ ἐντὸς στεφάνου.

Σβορώνος, Νομισματικὴ τῶν Δελφῶν, BCH XX (1896) πίν. XXVII, 3. Sylloge ἔ. ἀ., 149 (Πί ν. 363, 8).

9) Θεσπιαί. Δομιτιανός 72 - 96 μ.Χ.

ΑΥΔΟΚΑΙΣΕΓΕΡ Κεφαλή ἀκτινοστεφής. Ὅπ. ΘΕΣΠ[ΙΕΩΝ]. Ἀπόλλων καθήμενος κρατῶν λύραν. BMC πίν. XVI 16, NCPC 117. 3, Eduards Corinth ἀριθ. 270 (Πί ν. 363, 9).

10) Κόρινθος 4ος - 3ος αἱ. π.Χ.

Πήγασος· ὅπ. τρίαινα.

Sylloge ἔ. ἀ. 169 - 185.

11) Κόρινθος Νέρων (;) 44 - 68 μ.Χ.

Προτομή Νέρωνος· πρβλ. BMC πίν. XVIII, 4. Ὅπ. παράστασις ἀσαφής.

Ἐφθαρμένον ἀπὸ μακρὰν κυκλοφορίας.

12) Ἀδιάγνωστον. Κορίνθου(;).

Κεφαλή παγωνοφόρος δεξ. Ὅπ. Ἐπιφάνεια ὠξειδωμένη.

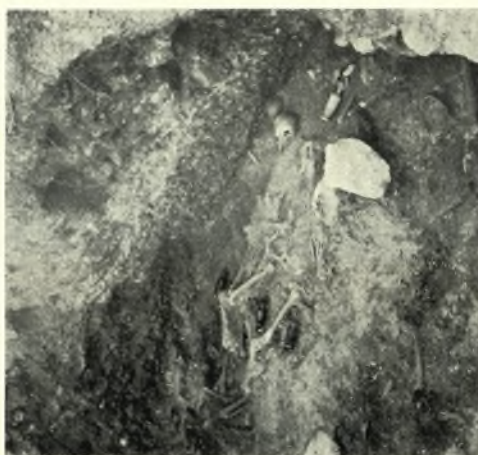
Τὰ νομίσματα ὡς σύνολον παρουσιάζουν τὰς συνήθειες εἰς τὴν περιοχὴν αὐτὴν ποικιλίας, ἐκτὸς τοῦ ἡμίσεος αἰγινητικῶ ὄβολου, ὅστις ἀπαντᾷ μᾶλλον σπανιότερον· χρονολογικῶς δὲ συμπίπτουν μετὰ τὰς χρονολογήσεις τῶν ἐντὸς τοῦ αὐτοῦ τάφου 2 ἀνευρεθέντων λύχνων.

Καθὼς φαίνεται ἐκ τῆς περιγραφῆς τῶν ἀνήκουν τὰ ἀρχαιότερα εἰς τὰ τέλη τοῦ 5ου αἱ. π.Χ., εἰς τὸν 4ον καὶ εἰς τὸν 3ον αἱ. π.Χ.

Καὶ ὑπάρχουν μὲν τύποι λύχνων χρονολογούμενοι καὶ τὸν 3ον μ.Χ. αἱ., ἐνῶ τὰ νεώτερα νομίσματα εἶναι τῶν χρόνων τοῦ Νέρωνος (44 - 68 μ.Χ.) καὶ τοῦ Δομιτιανοῦ (72 - 96 μ.Χ.), ἀλλὰ τὸ νόμισμα τοῦ Νέρωνος ἔχει τόσην φθορὰν ἀπὸ τὴν κυκλοφορίαν, ὥστε νὰ δικαιολογῆται ἡ χρησιμοποίησις του συγχρόνως μετὰ τὸν νεώτερον λύχνον. Εἶναι δὲ γνωστόν, καθὼς ἀποδεικνύεται ἀπὸ εὐρήματα νομισμάτων διασωθέντα ἀκέραια ἢ ἀπὸ ἄλλα δεδομένα, ὅτι νομίσματα δυνατὸν νὰ ἐκυκλοφόρουν καὶ ἐπὶ τρεῖς ἢ καὶ πολὺ περισσοτέρους αἰῶνας.

I. ΚΩΝΣΤΑΝΤΙΝΟΥ

\*



Δεξιοί. Τάφος 1: α. Πρόσοψις τοῦ τάφου, β. Ἄνω σειρά σκελετῶν τοῦ τάφου, γ. Φολεὰ ἀγγείων τοῦ τάφου

Ι. ΚΩΝΣΤΑΝΤΙΝΟΥ



Δελφοί: α - γ. Λήκυθοι ἐκ τοῦ τάφου Ι, δυτικῶς τοῦ Μουσείου

Ι. ΚΩΝΣΤΑΝΤΙΝΟΥ



Δελφοί: α - ζ. Λήκυθοι ἐκ τοῦ τάφου Ι, δυτικῶς τοῦ Μουσείου

Ι. ΚΩΝΣΤΑΝΤΙΝΟΥ



Δελφοί: α - β. Ληκύθιον ἐκ τοῦ τάφου 1, δυτικῶς τοῦ Μουσείου

Ι. ΚΩΝΣΤΑΝΤΙΝΟΥ



Δελφοί: α - β. Λήκυθοι ἐκ τοῦ τάφου 1, δυτικῶς τοῦ Μουσείου

Ι. ΚΩΝΣΤΑΝΤΙΝΟΥ



Δέλωροι: Λήκυβοι ἐκ τοῦ τάφου Ι, δυτικῶς τοῦ Μουσειῶν

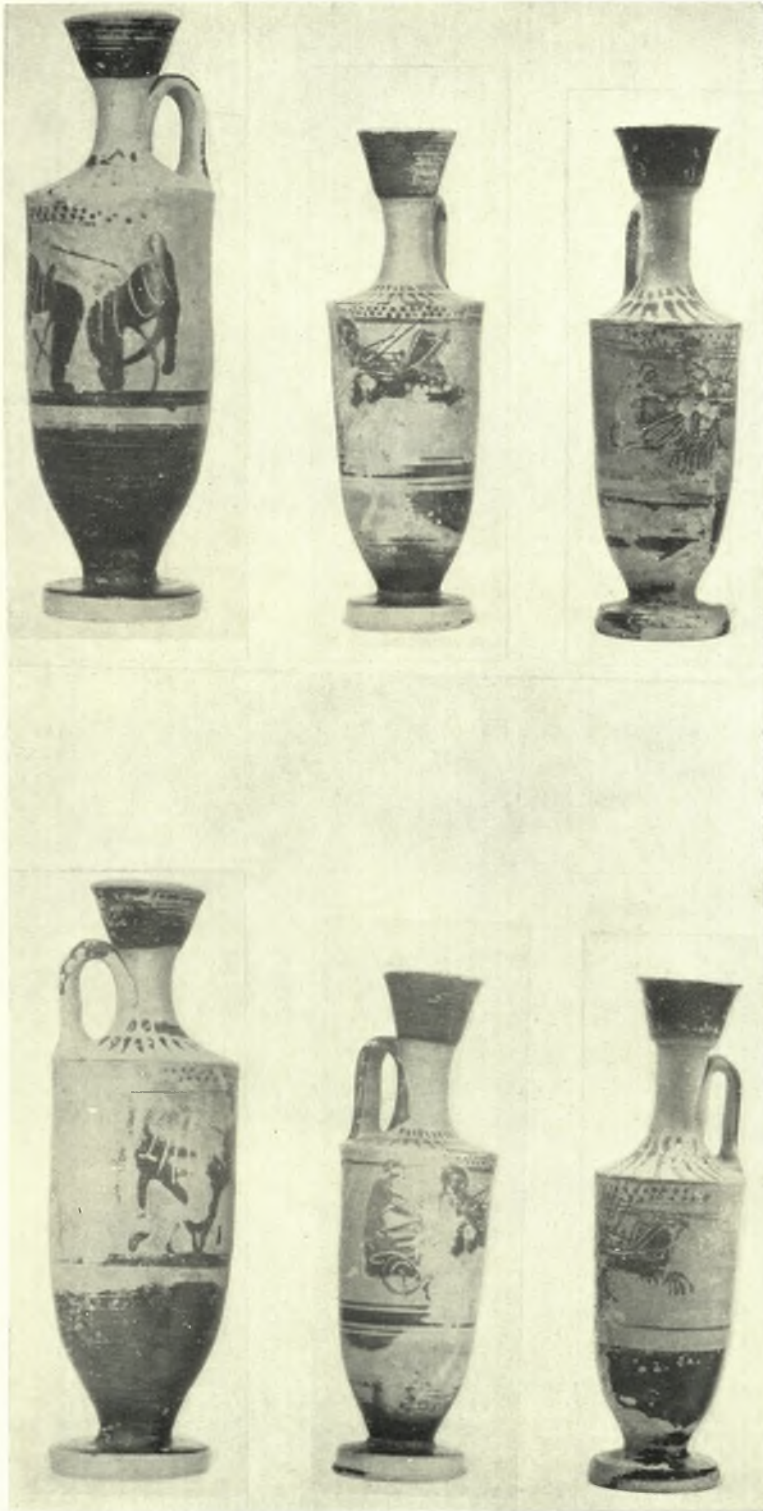
Ι. ΚΩΝΣΤΑΝΤΙΝΟΥ



Δελφοί: Λήκυθοι ἐκ τοῦ τάφου 1, δυτικῶς τοῦ Μουσειῦ

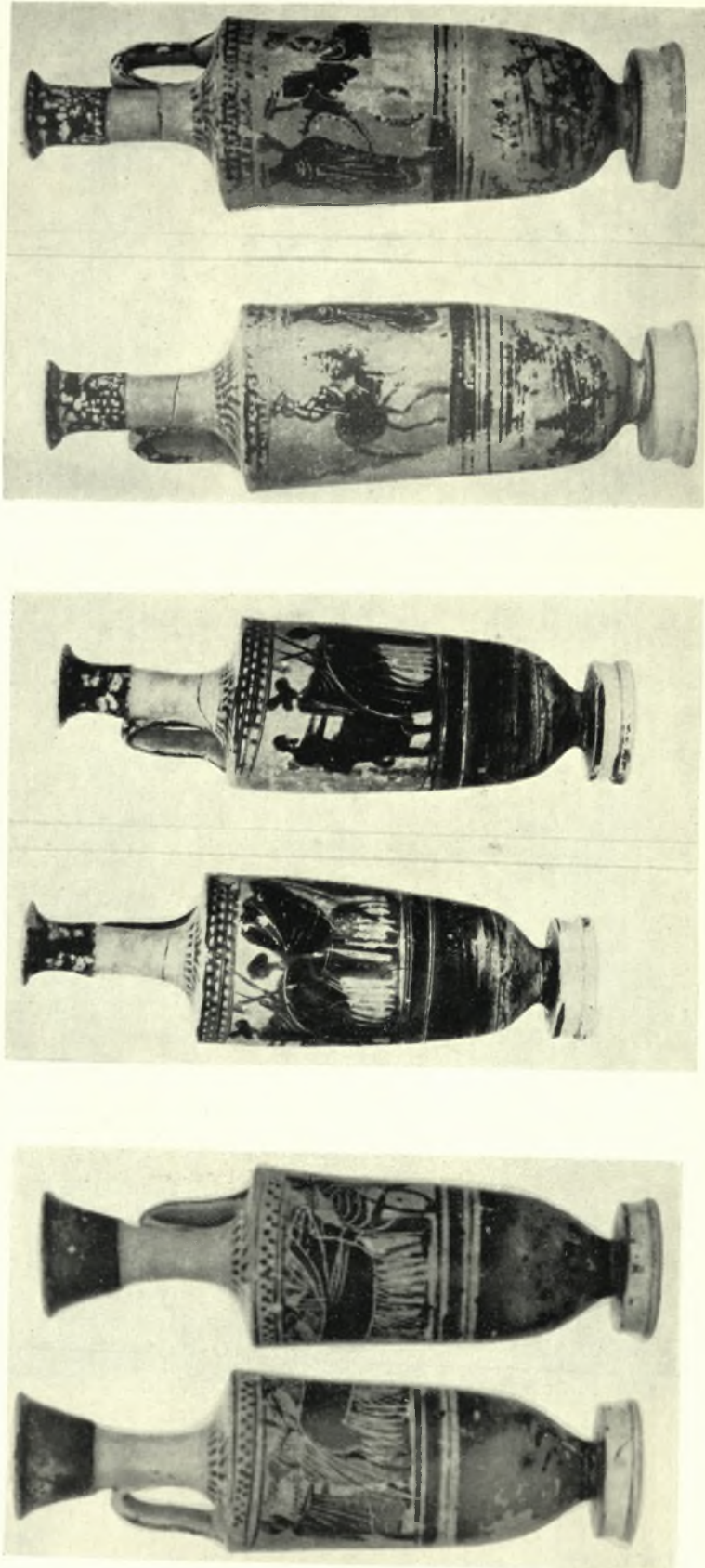
Ι. ΚΩΝΣΤΑΝΤΙΝΟΥ





Δελφοί: Λήκυθοι ἐκ τοῦ τάφου Ι, δυτικῶς τοῦ Μουσειου

Ι. ΚΩΝΣΤΑΝΤΙΝΟΥ



Δελφοί: α - γ. Λήκυθοι εκ του τάφου Ι, δυτικώς του Μουσείου

Ι. ΚΩΝΣΤΑΝΤΙΝΟΥ



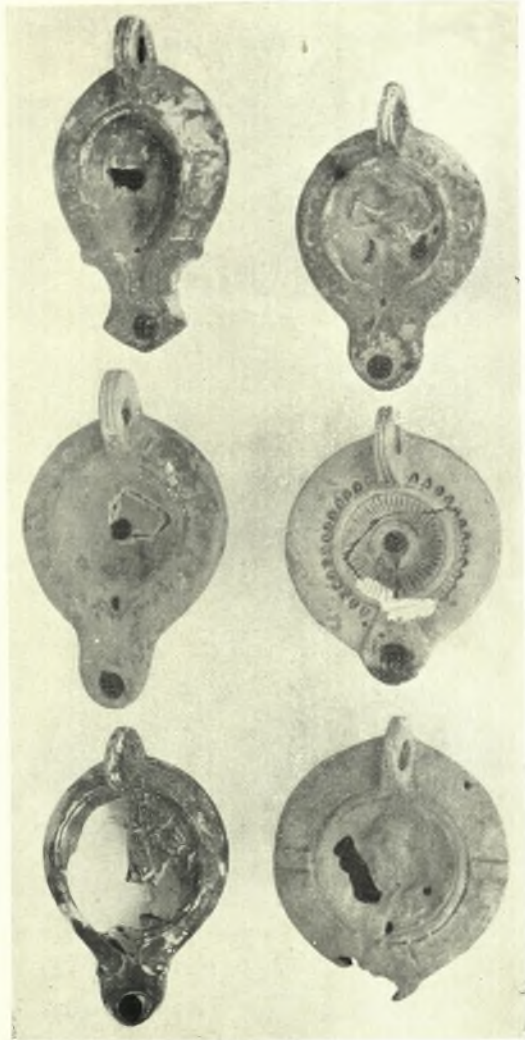
Δελφοί: α-γ. Λήκυθοι ἐκ τοῦ τάφου Ι, δυτικῶς τοῦ Μουσείου, δ. Φιαλίδια ἐκ τοῦ ἰδίου τάφου

Ι. ΚΩΝΣΤΑΝΤΙΝΟΥ



Δελφοί. Τάφος 2: α. Πήλινον ειδώλιον θεᾶς καθημένης, β. Ὑάλινος δξυπύθμενος ἀμφορίσκος, γ. Ὑάλινον ἀλάβαστρον, δ. Ἀλάβαστρον καὶ φυσικὸν δστρεον (ἀχιβάδα)

Ι. ΚΩΝΣΤΑΝΤΙΝΟΥ



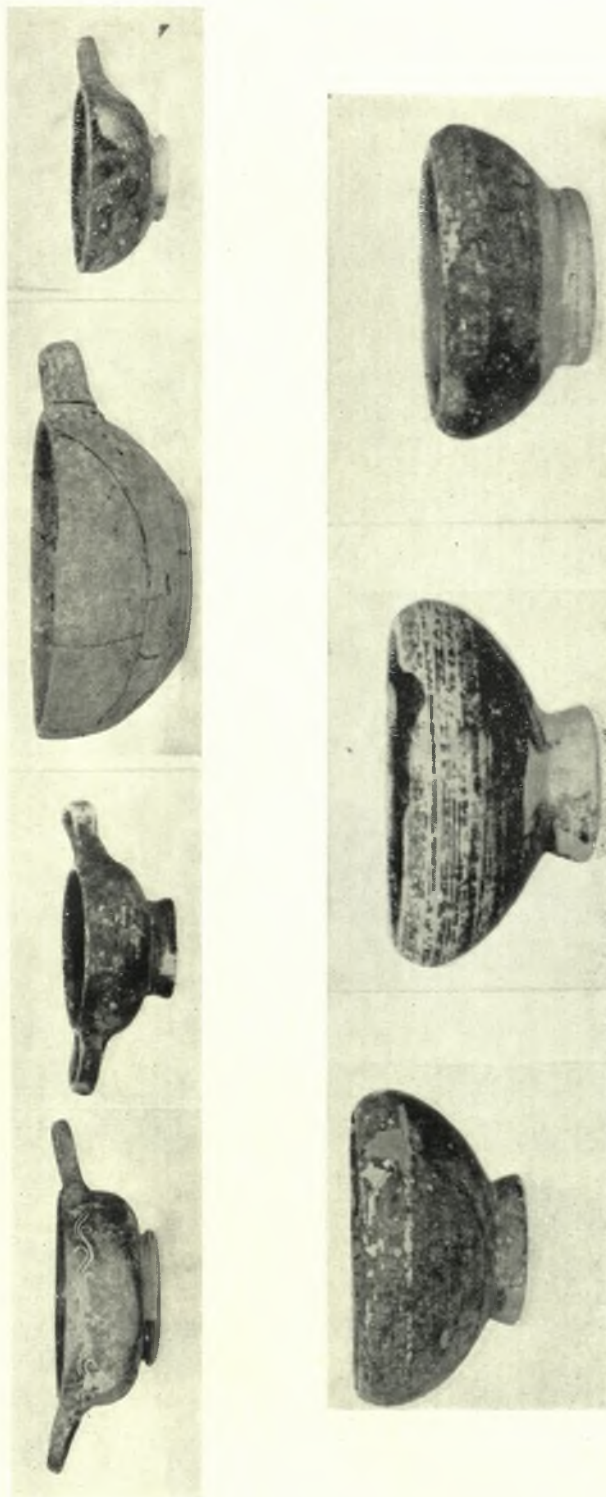
Δεξιοί. Τάφος 2, δυτικῶς τοῦ Μουσείου: α. Στόμιον τοῦ τάφου, β - γ. Λύχνοι ἐκ τοῦ τάφου

Ι. ΚΩΝΣΤΑΝΤΙΝΟΥ



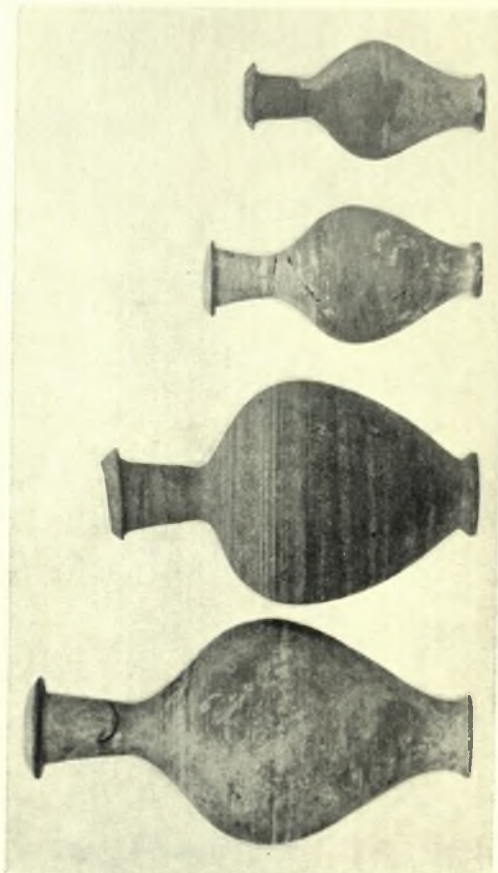
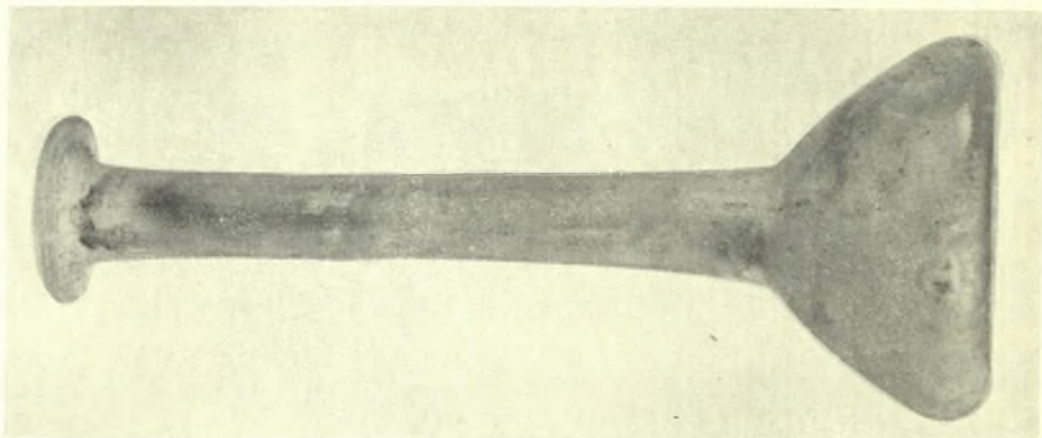
Δελφοί: α - γ. Ἄγγεϊα ἐκ τοῦ τάφου 2, δυτικῶς τοῦ Μουσείου

Ι. ΚΩΝΣΤΑΝΤΙΝΟΥ



Δελφοί: α - β. Σκυφίδια ἐκ τοῦ τάφου 2, δυτικῶς τοῦ Μουσείου

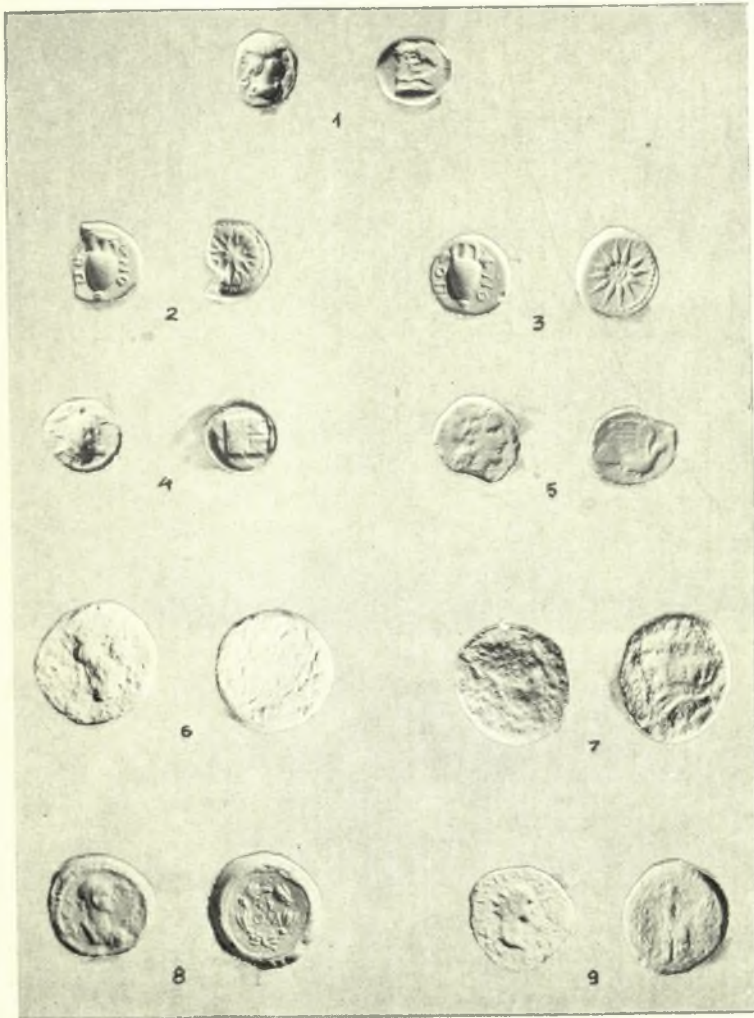
Ι. ΚΩΝΣΤΑΝΤΙΝΟΥ



Δεξιοί: α - γ. Ἀγγεία ἐκ τοῦ τάφου 2, δυτικῶς τοῦ Μουσείου

Ι. ΚΩΝΣΤΑΝΤΙΝΟΥ





Δελφοί: Νομίσματα ἐκ τοῦ τάφου 2, δυτικῶς τοῦ Μουσείου

Ι. ΚΩΝΣΤΑΝΤΙΝΟΥ