

ΑΡΧΑΙΟΤΗΤΕΣ ΚΑΙ ΜΝΗΜΕΙΑ ΕΥΒΟΙΑΣ

1. ΑΙΔΗΨΟΣ

Εἰς τὸ οἰκόπεδον τῶν Γ. Ἰωαννίδη καὶ Σιμ. Μουγγρίδη, εἰς τὸ ὑπ' ἀριθ. 25 οἰκοδομικὸν τετράγωνον τῶν Λουτρῶν Αἰδηψοῦ, κατὰ τὴν διάρκειαν ἐργασιῶν ἀποχωματώσεως διὰ μηχανικοῦ ἐκσκαφέως ἤλθεν εἰς φῶς τμήμα κτηρίου, τοῦ ὁποίου κατεστράφη ἡ δυτικὴ γωνία, ἐνδεχομένως δὲ καὶ τινὰ προσκτίσματα μικρᾶς ἐκτάσεως. Τὰ ἰσοδομικὰ τοιχώματα τοῦ κτηρίου, ἐπιμελοῦς ἐργασίας, σφύζονται εἰς τρεῖς δόμους καὶ εἰς ὕψος 1.30 μ. περίπου (Π ἰ ν. 315 α), ὃ δὲ κύριος ὄγκος τοῦ κτηρίου φαίνεται ὅτι διατηρεῖται εἰς μεγαλύτερον ἀκόμη ὕψος ὑπὸ τὴν ἰζηματικὴν ἐπιχρῶσιν πρὸς Α., ἔχουσαν ὕψος πλέον τῶν 4 μ. ὑπεράνω τοῦ ἀνωτάτου σφζομένου δόμου. Ἡ σημασία τοῦ κτηρίου ἐμφαίνεται καὶ ἐκ τοῦ γεγονότος ὅτι ὁ ἐκσκαφεὺς ἔφερεν εἰς φῶς ἕνα κιονίσκον, μέγα ἀνάγλυφον μὲ παράστασιν λεοντῆς καὶ ὄψεως (Π ἰ ν. 315 β) ὡς καὶ δύο βάθρα ἀγαλμάτων φέροντα ἐπιγραφάς:

1. Τι[βέριον] Κλαύδιον Ἀσιατικόν
Τι[βέριος] Κλαύδιος Ἀσιατικὸς
ὁ πατήρ
καὶ Κλαυδία Ἰταλική
5. τὸν ἔγχονον,
δόγματι βουλῆς
καὶ δήμου.
1. Δ[όγματι] Β[ουλῆς] ×[αί] Δ[ήμου].
Ἡ κρατίστη Φιλ[αβία] Φιλείνα
θυγάτηρ τῶν λαμπροτάτων
ἐπατικῶν Φλαβίων Φιλείνου
5. καὶ Ἀμφικλείας Μάρκον
Ἀδρήλιον Ὀλυμπιόδωρον
ἔγχονον Ἰπποδρόμου, τὸν
πάντα ἐν πᾶσιν ἄριστον τὸν
γλυκώτατον καὶ σεμνιώτατον
10. ἄνδρα, κατὰ τὸ τῆς Ἱεροτάτης
βουλῆς καὶ τοῦ σεμνιότατου
δήμου ψήφισμα τῆς Ἑστι-
κῶν πόλεως.

Κατόπιν τῶν ἀνωτέρω εὐρημάτων ἀπεφασίσθη ἡ ἐκτέλεσις ἀνασκαφῆς πρὸς ἀποκάλυψιν τοῦ κτηρίου. Ἐξ ἄλλου, κατὰ τὴν γενομένην μετάβασιν τοῦ ὑπογραφομένου εἰς Αἰδηψὸν διεπιστώθη ἡ ὑπαρξίς ψηφιδωτοῦ εἰς τὸ δάπεδον τοῦ ὑπογείου τοῦ παντοπωλείου τοῦ Δαμάσκου Φώτου ἐπὶ τῆς 22ας ὁδοῦ (οἰκοδομ. τετράγωνον 19). Τὸ ψηφιδωτὸν τοῦτο ἀπεκαλύφθη, ὅταν ἐκτίζετο ἡ οἰκία τὸ 1945, χωρὶς νὰ εἰδοποιηθῆ ἡ Ὑπηρεσία. Τὸ ψηφιδωτὸν πλαισιούται πρὸς Α. ὑπὸ τοιχώματος ἰσοπεδωθέντος, πρὸς δὲ τὰς λοιπὰς κατευ-

θύνσεις προχωρεῖ προφανῶς ὑπὸ τοὺς τοίχους τῆς σημερινῆς οἰκίας εἰς χώρους μὴ ἀνασκαφέντας, καὶ δὴ: πρὸς Β. ὑπὸ τὴν 22αν ὁδόν, πρὸς Ν. ὑπὸ τὴν ἀλλήν τῆς οἰκίας Φώτου, πρὸς Δ. δὲ ὑπὸ τὸ οἰκόπεδον Τσαλίκη. Τὸ ἀποκαλυφθέν μέρος τοῦ ψηφιδωτοῦ διατηρεῖται καλῶς, ἐλάχιστα ὅμως διακρίνεται, λόγῳ τῶν ἐπικαλυπτόντων αὐτὸ ῥύπων ἐλαίου.

Ἐπ' εὐκαιρίᾳ διεπιστώθη ὅτι τὸ οἰκοδομικὸν τετράγωνον 25, ἔνθα τὸ νεοαποκαλυφθὲν κτήριο, βρῖθαι ἀρχαίων, ὅπως κιόνων, ἐνὸς λουτρικοῦ κτηρίου κ. ἄ. Πρὸς Β. τῆς πόλεως διεπιστώθη ἡ ὑπαρξίς ἐκτεταμένου νεκροταφείου ρωμαϊκῶν χρόνων. Τέλος, μέγα βάθρον ἀγάλματος, ἴσως ἐνεπίγραφον, ἀνευρέθη κατὰ τὴν πρὸς Χαλκίδα ἔξοδον τῆς πόλεως, εἰς ἀγροικίαν ἀριστερὰ τῆς ὁδοῦ καὶ περὶ τὰ 50 μ. ἀπὸ αὐτῆν.

2. ΕΡΕΤΡΙΑ

Πλησίον τῶν ρωμαϊκῶν λουτρῶν καὶ παρὰ τὴν οἰκίαν τοῦ Χρ. Μαυρογένη ἀπεκαλύφθη τυχαίως ἀρχαῖκόν ἡμίεργον ἄγαλμα Κόρης ἐκ μαρμάρου, ὕψ. 1.05 μ., ἐλαφρῶς ἀποκεκρουμένον ἀνω μετώπου (Π ἰ ν. 316 β). Ἡ Κόρη ἔχει τὴν δεξιὰν καθεμένην, φέρει δὲ τὴν ἀριστερὰν πρὸ τοῦ στήθους. Ἡ γλυπτικὴ ἐργασία εἶχε σταματήσῃ εἰς ἀρκετὰ πρόωμον στάδιον¹. Τὸ ἄγαλμα ἀπετέθη εἰς τὸ Μουσεῖον Ἐρετρίας. Ἡ ἀνεύρεσις του προσέφερε τὴν σημαντικὴν πληροφορίαν ὑπάρξεως ἀρχαικοῦ ἐργαστηρίου εἰς Ἐρέτριαν.

3. ΜΑΝΤΟΥΔΙ

Κατὰ τὴν θέσιν Πελέκι ἀνευρέθη μαρμαρινὴ ἐπιτύμβιος στήλη (Π ἰ ν. 316 α), ἐλλιπῆς τὸ κάτω ἡμισυ, σφζ. ὕψους 0,325, μεγ. πλάτους 0,245 καὶ μεγ. πάχους 0,06 μ. Φέρει ἀετωματικὴν ἐπίστεψιν, ὑπ' αὐτὴν δὲ δίστιχον ἐπιγραφὴν: *Ξενάρης / Ξενάρου*. Ὑψ. γραμμάτων 0,015 μ. Ὑπὸ τὸ ἐπιστύλιον καὶ μεταξὺ τῶν παραστάδων ὑπάρχει πεδίον, φέρον γραπτὴν παράστασιν, νῦν τελείως ἐξίτηλον. Ἡ στήλη ἀπετέθη εἰς τὸ Μουσεῖον Χαλκίδος.

4. ΧΑΛΚΙΣ

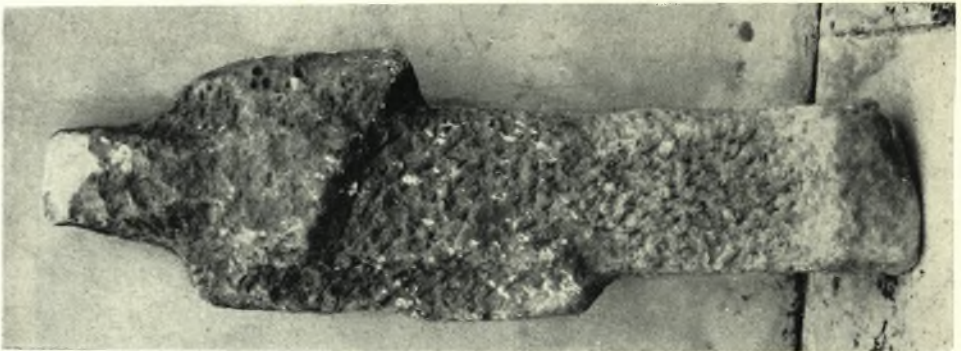
Κατὰ τὰς ἐργασίας κατεδαφίσεως οἰκίας ἐπὶ τῆς ὁδοῦ Ἀβάντων ἀνευρέθη ἐντετειχισμένον κορινθιακὸν κιονόκρανον, ὕψους 0,395 καὶ μεγ. διαμ. κάτω 0,305 μ., ἐλαφρῶς ἀποκεκρουμένον, τῶν ὕστερορρωμαϊκῶν χρόνων (Π ἰ ν. 316 γ). Τὸ κιονόκρανον ἀπετέθη εἰς τὸ Μουσεῖον Χαλκίδος.

1. Πρβλ. C. Blümel, Griech. Bildhauerarbeit, 1927, 4, 51, Πίν. 5 - 6.



Εύβοια. Αϊδηψός: α. Ρωμαϊκόν κτήριο, β. Μέγα ανάγλυφον με παράστασιν λεοντῆς καὶ ὄφεως

Κ. ΔΑΒΑΡΑΣ



Εύβοια: α. Ἐπιτύμβιος στήλη ἐκ Μαντουδίου, β. Ἡμίεργος ἀρχαϊκὴ Κόρη ἐξ Ἐρετρίας, γ. Κορινθιακὸν κιονόκρανον ἐκ Χαλκίδος

Κ. ΔΑΒΑΡΑΣ