

## ΑΡΧΑΙΟΤΗΤΕΣ ΚΑΙ ΜΝΗΜΕΙΑ ΑΧΑΪΑΣ

### ΑΝΑΣΤΗΛΩΣΕΙΣ

1. Ἐν Πάτραις κατερρίφθη καὶ ἀνεκτίσθη τὸ ἐτοιμόπιατον ἄνω τμήμα τοῦ τοίχου τῆς σκηνῆς τοῦ Ὁδείου (Πί ν. 257 α - δ), ἐγένετο μερικὴ ἀναμαρμάρωσις τοῦ διαζώματος, ἠλευθερώθη ἀπὸ τοῦ ἐπικαθημένου τοίχου τοῦ νεωτέρου οἰκήματος ἢ ἐπὶ τοῦ περιφερικοῦ τοίχου μέση πύλη ἐπικοινωνίας διὰ κλίμακος ἀνόδου πρὸς τὸ διάζωμα. Ἐκαθαρίσθη ἀπὸ τῶν καλυπτουσῶν ἐπιχώσεων ὁ πρὸς τὴν πλατεῖαν Ἁγίου Γεωργίου χώρος.

2. Παρὰ τὸ χωρίον Δραγάνον Ἀχαΐας ἐστερεώθη ὁ βυζαντινὸς ναὸς τοῦ Ἁγίου Δημητρίου Μπάδα (τοῦ 12ου αἰ.), ἐξασφαλισθεὶς ἀπὸ τῆς ἐντὸς αὐτοῦ εἰσροῆς τῶν ὀμβρίων ὑδάτων (Πί ν. 258 α - β, 259 α - β, 260 α). Ἐτοποθετήθησαν σιδηρᾶ ὑαλοστάσια καὶ ἀνακατεσκευάσθη ἡ ξυλίνη θύρα τῆς κυρίας εἰσόδου.

### ΠΕΡΙΣΥΛΛΟΓΗ ΑΡΧΑΙΩΝ — ΑΝΑΣΚΑΦΑΙ

#### Πάτραι

Κατὰ τὴν ἀπομάκρυνσιν τῶν ἐπιχώσεων ἐκ τοῦ πρὸς τὴν πλατεῖαν Ἁγίου Γεωργίου χώρου τοῦ Ὁδείου Πατρῶν ἀπεκαλύφθησαν τὰ ἔρειπια τοῦ ναοῦ τοῦ Ἁγίου Γεωργίου (Πί ν. 260 β). Τοῦ ναοῦ σφάζεται εἰς ὕψος 0,30 - 0,40 μ. τμήμα τῆς ἡμικυκλικῆς κόγχης τοῦ Διακονικοῦ μετὰ τμήματος τοῦ συνεχομένου τοίχου τῆς νοτίας πλευρᾶς. Τὸ πρὸς δυσμᾶς ἡμισυ τοῦ ναοῦ κατεστράφη κατὰ τὴν ἰσοπέδωσιν τοῦ χώρου τῆς πλατείας τοῦ Ἁγίου Γεωργίου, τῆς ὁποίας ἡ στάθμη εὑρίσκεται 4 μ. χαμηλότερον τοῦ δαπέδου τοῦ ναοῦ. Οἱ τοῖχοι τῆς ἀψίδος τοῦ ἱεροῦ καὶ τῆς βορείας πλευρᾶς ἠφανίσθησαν ὀλοσχερῶς κατὰ τὴν κατασκευὴν τοῦ ἐπὶ τοῦ κυβερνήτου Καποδιστρίου οἰκοδομηθέντος Δημοτικοῦ Σχολείου, τοῦ γνωστοῦ ὡς Πούμπλικο, δημόσιον, ὡς ἀπεκάλεσαν αὐτὸ οἱ παροικούντες Ἐπτανήσιοι, ὑπὸ τὸ δάπεδον τοῦ ὁποίου εὑρίσκοντο τὰ ἔρειπια τοῦ ναοῦ.

Τὸ δάπεδον τοῦ ναοῦ ἦτο ἐστρωμένον διὰ μαρμαροθετήματος, ἀπαρτιζομένου ἐκ ποικιλοχρῶμων μικρῶν μαρμάρων σχήματος ρόμβων, τετραγώνων, τριγώνων, τμήματα τοῦ ὁποίου, φθαρέντα ἐκ τῆς μακρᾶς χρήσεως, ἠφανίσθησαν ἢ ἀντικατεστάθησαν δι' ὀπτοπλίνθων καὶ μαλτεζοπλακῶν. Ἄξιον ἰδιαίτερας προσοχῆς εἶναι τὸ εἰς τὸ κέντρον τοῦ μέσου κλίτους τοῦ ναοῦ (ὑπὸ τὸν τροῦλλον) εὑρισκόμενον τμήμα, διατηρούμενον εἰς ἀρκούντως καλὴν κατάστασιν. Τὸ θέμα, τὸ ὁποῖον εἰ-

κονίζεται εἰς τὸ κεντρικὸν αὐτὸ διαμέρισμα, ἀποτελεῖται ἐκ συνδυασμοῦ ὀκτῶ ἐφαπτομένων ἀλλήλων κύκλων, τεταγμένων πέραξ ἀγνώστου θέματος κοσμήματος, ἴσως σταυροειδοῦς πλέγματος ἢ μεγάλου δίσκου. Οἱ κύκλοι, ὧν εἰς σφάζεται σχεδὸν ἀκέραιος καὶ ἄλλος κατὰ τὸ ἡμισυ, συντέθησαν ἐκ τριγωνιδίων καὶ ρόμβων διατεταγμένων εἰς ὁμοκέντρους κυκλικὰς σειρὰς. Τὸ ἐσωτερικὸν τοῦ ἀκέραιου κύκλου διαιρεῖται εἰς τρίγωνα καὶ ρόμβους δι' ἄλλοσεως συνεχοῦς ρόμβου περιθέντος τὴν περιφέρειαν. Τὰ μεταξὺ τῶν κύκλων καὶ τοῦ περιγεγραμμένου εἰς αὐτοὺς κύκλου καμπυλόπλευρα τρίγωνα ἐπληρώθησαν διὰ ροδακοειδοῦς κοσμήματος, σχηματιζομένου διὰ κυκλικῶς συμπλεκομένων κύκλων καὶ συνδυασμοῦ τετραγωνιδίων μετὰ καμπυλοπλευρῶν τριγωνιδίων.

Ἡ ἄλλη ἐπιφάνεια τοῦ δαπέδου καλύπτεται διὰ συνδυασμοῦ τετραγωνιδίων καὶ τριγωνιδίων. Τὰ χρησιμοποιηθέντα χρώματα εἶναι τὸ βαθὺ καὶ τὸ ἀνοικτὸν πράσινον, τὸ πορτοκαλλεόχρουν, τὸ λευκὸν καὶ τὸ ὑποκίανον.

Τὸ μαρμαροθέτημα εἶναι λεπτῆς τέχνης. Ὁ Πί ν. 261 α - β παρέχει τὴν παροῦσαν κατάστασιν αὐτοῦ, ἀναπαράστασιν δὲ αὐτοῦ τὰ ἐκπονηθέντα παρὰ τοῦ κ. Νικ. Σκαρῆ<sup>1</sup> σχέδια (Σχ ἐ δ. I - 2). Εἰς τὸ μέσον τοῦ ἀκέραιου κύκλου ἔχει τοποθετηθῆ μαρμαρινὴ πλάξ ἐπιμήκους ὀρθογωνίου σχήματος, τεθραυσμένη τὸ ἄνω μέρος (ὕψ. 0,40, πλ. 0,37 μ.), ἐπὶ τῆς ὁποίας εἰκονίζεται ἐντὸς ἀκοσμήτου πλαισίου ζευγὸς παγωνίων ἀνωπῶν, ἰσταμένων μετὰ τὰς οὐρὰς πρὸς τὰ κάτω ἐκατέρωθεν ἀξονικῶς τοποθετημένου δένδρου ἢ περιρραντηρίου, ἀπὸ τοῦ ὁποίου ἔπινον τὸ ὕδωρ τῆς ἄθνασις καὶ τοῦ ὁποίου μόνον ὁ κορμὸς ἢ ἡ βάσις σφάζεται<sup>2</sup> (Πί ν. 262 α). Τὰ περιγράμματα εἶναι κάθετα. Εἶναι ἐκτελεσμένα ἐν ἐλαφρῷ ἀναγλύφῳ καὶ μετὰ ἐπίπεδον τεχνικὴν, αἱ δὲ λεπτομέρειαι τῶν περὶ ὄρων καὶ τῆς οὐρᾶς ἐδηλώθησαν διὰ βαθειῶν γραμμῶν.

Τὸ πλάτος τοῦ ναοῦ ὑπολογίζεται εἰς 12,40 μ. καὶ τὸ μῆκος θὰ ὑπερέβαινε τὰ 25 μ. Ἦτο ἐν ἑκ τῶν ἀξιοθεάτων τῆς πόλεως, διότι καὶ οἱ περιηγηταὶ Spon καὶ Wheeler<sup>3</sup>, καταλύσαντες εἰς τὴν πλησίον κειμένην οἰκίαν τοῦ Ἁγγλοῦ Προ-

1. Ἄ. Ὁρλάνδου, Πελοποννησιακὴ Πρωτοχρονιά, 1965, σ. 5 κ.ε.

2. Σχετικὰ παραδείγματα τοῦ θέματος τῶν ἐκατέρωθεν δένδρου ἢ περιρραντηρίου ἀνωπῶν μετὰ τὰς οὐρὰς ἀνωρθωμένους παγωνίων βλ. Ἄ. Ὁρλάνδου, Ἀρχεῖον τῶν Βυζ. Μνημ. τῆς Ἑλλάδος, Γ' (1937), 135 καὶ Ε' (1939 - 40), 139, σημ. 2.

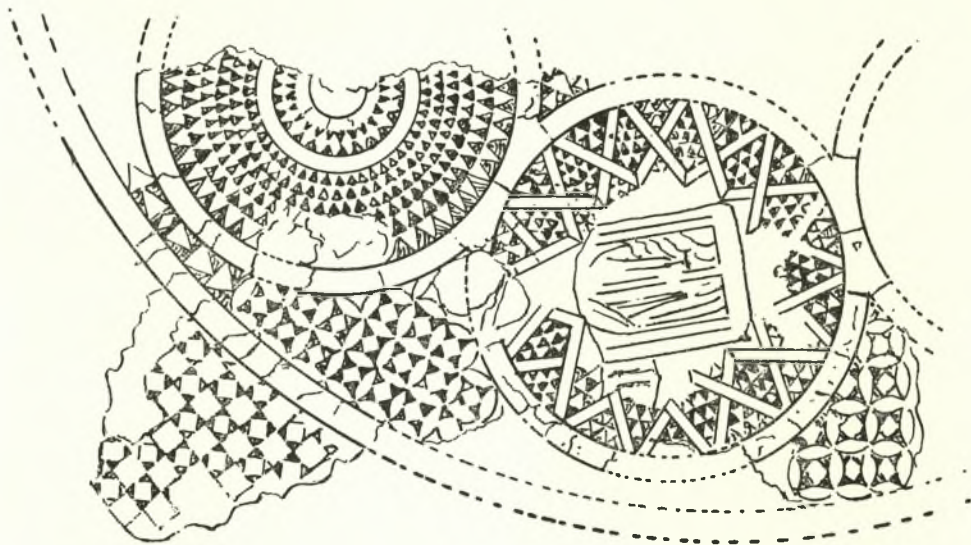
3. J. Spon et G. Wheeler, Voyage de l'Italie, de Dalmatie, de Grèce et du Levant (1678), II, 17.



ξένου εἰς τὴν Πελοπόννησον καὶ τὴν Ζάκυνθον Clement Harby, ἐπεσκέφθησαν αὐτὸν τὴν πρώτην ἡμέραν τῆς ἐκεῖ ἀφίξεώς των τὸ 1676. Ἐτιμῶτο κατ' αὐτοὺς εἰς μνήμην τῶν Ἁγίων Ἰωάννου, Γεωργίου καὶ Νικολάου καὶ εἶχε τέσσαρας κίονας ἰωνικοῦ ρυθμοῦ. Ὁ Wheeler<sup>4</sup>, λεπτομερέστερος, περιγράφει τὸν ναὸν ὡς πολὺ ἀρχαῖον καὶ ἔχοντα πολλὰς καμάρας, τοξοστοιχίας. Ἄνηκεν ἴσως εἰς τοὺς σταυροειδεῖς μετὰ τρούλλου καὶ δὴ τοὺς τετρακονίους ἢ θά ἦτο τρίκλιτος βασιλική. Ἐκ

Παζάρι τοῦ Ἁγίου Γεωργίου, σταυροπάζαρο (ἢ σταυροπάζαρο) ἢ παζάρι τοῦ Χατζῆ Ἰμβραήμ<sup>5</sup>, ἐκηρύχθη ἡ ἐπανάστασις ἀπὸ τὸν μητροπολίτην Π. Πατρῶν Γερμανὸν τὸν Δ' τὴν 23ην Μαρτίου 1821<sup>7</sup>.

Εἰς τὸν πρὸς βορρᾶν τῆς θέσεως τῆς Ἁγίας Τραπεζῆς χώρον τοῦ ἱεροῦ ἀνεσκάφησαν δύο τάφοι κληρικῶν, ἐκ τῶν ἀμφίων ἐνὸς τῶν ὁποίων ἀνευρέθησαν χαλκᾷ κομβία με ἀνάγλυφον ἄγκυραν, κωδωνίσκοι καὶ σειρήνια.



Σχέδ. 2. Λεπτομέρεια τοῦ Σχ ε δ. 1

τῶν ἐνεκτισμένων πολλῶν ἀρχαίων μαρμάρων ἔν ἀνάγλυφον παγώνιον ἰστάμενον ἐπὶ δένδρου ἐκ τριῶν κλάδων θά ἦτο πιθανῶς θωράκιον. Ὁ Wheeler ἐκλαμβάνων τὸ φυτὸν ὡς ἀνάγυρον συμπεραίνει, ὅτι ὁ ναὸς τοῦ Ἁγίου Γεωργίου θά ἦτο ἰδρυμένος ἐπὶ ἐρειπίων ναοῦ τῆς Ἡρας. Τὸ μαρμαροθέτημα δὲν εἶναι παλαιότερον τοῦ 12ου ἢ τοῦ 11ου αἰῶνος.

<sup>4</sup> Ἄγνωστον πότε κατεστράφη ὁ ναὸς. Τὸ 1819 ἀναγράφεται συνδρομητῆς τοῦ κατὰ τὸ αὐτὸ ἔτος ἐκδοθέντος ἐν Βενετία Συνταξαριστοῦ τοῦ Νικοδήμου Ἁγιορείτου, ἀλλὰ τὸ 1818 ἀπετέλεσεν ἰδίαν ἐνορίαν μετὰ τῆς Παντανάσσης<sup>5</sup>.

<sup>5</sup> Ὁ ναὸς ἔχει ἰδιαιτέραν σημασίαν. Εἰς τὴν πλατεῖαν Ἁγίου Γεωργίου, τὸ κέντρον τῆς πόλεως, ὅπου ἢ κυρίως ἀγορὰ τῶν Πατρῶν, καλουμένη

Καὶ ὁ πέριξ τοῦ ναοῦ χώρος ἐχρησιμοποιεῖτο ὡς νεκροταφεῖον. Εἰς αὐτὸ ἐτάφη καὶ ὁ Κεφαλὴν Νικόλαος Κοντογούρης, ἔμπορος, γραμματεὺς τοῦ Ἐνετοῦ προξένου καὶ ὑποπρόξενος τῆς Σαρδηνίας, διὰ τὸν ὅποιον ὁ μητροπολίτης Γερμανὸς ἐποίησεν ἐπιτύμβιον ἐπιγράμμα δημοσιευθὲν παρὰ τοῦ Θωμοπούλου. Τοῦ ἐπιγράμματος ἀνευρέθη εἰς τὸ ἀνατολικὸν τεῖχος τοῦ Φρουρίου Πατρῶν παρὰ τὴν τάφρον (φώσσαν) μέγα ἀπότμημα ἐπὶ λεπτῆς μαρμαρινῆς πλακός, ἀποκεκρουμένης πανταχόθεν (ὑψ. 0,84, πλ. 0,74, πάχ. 0,034 μ.) (Πί ν. 262 β), ἐκ τοῦ ὁποίου ἀναδημοσιεύεται κατὰ μεταγραφὴν διαφέρουσαν τῆς τοῦ Θωμοπούλου.

6. Θωμοπούλου, Ἱστορία τῆς πόλεως Πατρῶν (1950), 26, 200 σημ. 1, 614 Τριανταφύλλου, ἔ.ἀ., ἐν λ. σταυροπάζαρο.

7. Σπ. Τρικοῦπη, Ἱστορία τῆς Ἑλλ. Ἐπανάστασεως, Α, 60 κ.ἐ. καὶ σχετικὴν βιβλιογραφίαν εἰς Θωμοπούλου, ἔ.ἀ., 634 σημ. 1 καὶ Π. Στεργιανόπουλον, Ἐφημ. «Πελοπόννησος» (Πατρῶν) 23 καὶ 24.4.1964.

4. G. Wheeler, Voyage de Dalmatie, de Grèce et du Levant (1689), II, 315.

5. Τριανταφύλλου, Ἱστορικὸν Λεξικὸν τῶν Πατρῶν ἐν λ. Ἁγιος Γεώργιος καὶ Παντανάσσα.



*Ἐνθάδε κείται Κοντογούρης, ἀνδρῶν ὄχ' ἄριστος,  
πατρίδος ἐκ Κεφαλήν, ὄνομα Νικόλαος.  
Ἐδσεβέος ῥίλης θάλεν ἄθροισ θειοβράβευτον,  
ῥῆπιον ἀτεχνῶς, εὐχαρι, εὐόμιλον.  
Λαμπρῷ δ' ἐν ἀνυπάτου δ' ἀξιώματι γ' εὐ δια-  
πρέφας*

*ἀμέμπτος τε βιούς, αἶνον ἐφειλκύσατο,  
ἐξήκοντα δὲ καὶ δύο ζήσας πάντας ἐνιαυτούς,  
ὕπνώσας εὐδαι, ἕπνον ὀφειλόμενον.*

*Ῥῶχοντ' ἄρ τῷδ' ἄθροον ἄχη τ' ἄλγεα πάντα,  
ὦν ἀντεισῆκται, κρείττονα, αἰδία.  
Ἀδγούστω δ' ἐν μηνὶ θάναρ μάααρ εἰκάδι πέμπτη,  
ῥήματι δ' ἄρ' ἐπὶ τῷ, ὄσσε γῆ ἀμφέλαβε.  
1818 Ἀδγούστου 25.*

Εἰς νέον Ἑρινεὸν Πατρῶν κατὰ τὴν διὰ γαιο-  
προωθητήρος ἀπομάκρυνσιν τῶν χωμάτων, διὰ  
τὴν χρησιμοποίησιν τῶν εἰς τὴν πλησίον διερ-  
χομένην σιδηροδρομικὴν γραμμὴν, εἰς ἀπόστασιν  
300 μ. περίπου πρὸς ἀνατολὰς τοῦ ἐκεῖ σιδηρο-  
δρομικοῦ σταθμοῦ, ἀπεκαλύφθησαν καὶ κατεστρά-  
φησαν τάφοι διαφόρων ἐποχῶν, ἐκ τῶν ὁποίων ὁ  
ἐργοδηγὸς τῶν Σ.Ε.Κ. Ἰωάν. Κ. Γεωργίου περι-  
συνέλεξε καὶ κατέθεσεν εἰς τὸ Μουσεῖον Πατρῶν  
τὰ κάτωθι ἀγγεῖα:

I. Τέσσαρα ὄστρακα μεγάλου γεωμετρικοῦ ἀμ-  
φορέως κοσμουμένου δι' ἐπαλλήλων γραμμῶν,  
τεθλασμένης γραμμῆς, παραλλήλων γραμμῶν,  
διαγωνίου θέματος, σχηματίζοντος ἀντικόρυφα  
τρίγωνα πληρούμενα διὰ δικτυωτοῦ (Πί ν.  
263 α).

II. Γεωμετρικὸν σκύφον (ἀριθ. Π 667) κοσμούμε-  
νον περὶ τὸ χεῖλος ἐξωτερικῶς καὶ ἐσωτερικῶς δι'  
ἐπαλλήλων γραμμῶν, ὑπόλοιπον σῶμα μελαμβα-  
φές (ὑψ. 0,06 μ.), (ἀριθ. Π 669) γεωμετρικὸν  
κάνθαρον μελαμβαφῆ (ὑψ. 0,053 μ.), (ἀριθ. Π  
677) γεωμετρικὴν πυξίδα ἑλλειπῆ τὸ πῶμα (ὑψ.  
0,09 μ.), (ἀριθ. Π 671) κορινθιακὴν κυλινδρι-  
κὴν πυξίδα μετὰ πώματος, κοσμουμένην δι' ἐπαλ-  
λήλων γραμμῶν μελανῶν καὶ πορτοκαλλοχρόων  
εἰς τὰ κάθετα τοιχώματα τῆς πυξίδος καὶ δι' ἀ-  
πλοῦ μαιάνδρου ἐπὶ τοῦ πώματος (ὑψ. 0,05 μ.),  
(ἀριθ. Π 668) μελανόμορφον λήκυθον φέρουσαν  
παράστασιν γυναικῶν καθήμενων ἐπὶ θρόνου εἰς  
τὰ ἄκρα τῆς συνθέσεως καὶ κρατουσῶν στεφά-  
νους, μετὰ δὲ αὐτῶν ἀλητριδα ἱσταμένην καὶ  
ἄνδρα καθήμενον (ὑψ. 0,19 μ.), (ἀριθ. Π 662  
καὶ Π 663) δύο μελαμβαφεῖς οἰνοχόας, τῶν ὁ-  
ποίων ἡ μία τριφυλλόστομος (ὑψ. 0,14 καὶ  
0,155 μ.), (ἀριθ. Π 665) μαγερικὴν χύτραν  
μετὰ λαβῆς, μονόχρωμον (ὑψ. 0,107 μ.).

Εἰς Λιόπεσι Φαρῶν ἐν θέσει Ἀριδράκου ἐν-  
τὸς κιβωτισοσχήμου τάφου (μῆκ. 1.70, πλ. 0,50,

βάθ. 0,55 μ.) ἀνευρέθησαν καὶ κατετέθησαν εἰς  
τὸ Μουσεῖον Πατρῶν: (ἀριθ. Π 679) πρωτογεω-  
μετρικὸς κάνθαρος κοσμουμένος διὰ λευκοῦ χρώ-  
ματος τεθλασμένης μετὰ δύο λευκῶν ἐπαλλή-  
λων γραμμῶν (ὑψ. 0,11 μ.) καὶ (ἀριθ. Π 680)  
μόνωτον κύπελλον μετ' ἀραιοῦ μελανοῦ γανώμα-  
τος (ὑψ. 0,053 μ.).

Ἐξ ἄλλου τάφου εἰς τὸ κτήμα Μπιθέλη παρὰ  
τὸ χωρίον Πλατανόβρυση (Μέτζενα) Φαρῶν  
προέρχεται γεωμετρικὸς, ἀμφικωνικῆς τομῆς, δα-  
κτύλιος (ἀριθ. X 103) καὶ ἐκ τοῦ χωρίου Λεόν-  
τιον ψέλιον ἐκ βαθυκυάνου στρεπτοῦ ὄυλου (ἀριθ.  
X 101).

Εἰς ἀπόστασιν 500 - 600 μ. πρὸς Β. τοῦ χωρίου  
Καγκάδι Πατρῶν, κατὰ τὴν διὰ γαιοπροωθητήρος  
κατασκευὴν τῆς ὁδοῦ πρὸς Ριόλον, ἀπεκαλύφθη-  
σαν καὶ κατεστράφησαν τρεῖς θαλαμωτοί, μυκη-  
ναϊκοὶ τάφοι ἐν θέσει Σωτηροῦλα καὶ δύο ἐν θέσει  
Μύλος. Ἐξ αὐτῶν περισυνελέγησαν παρὰ τῶν χω-  
ρικῶν μερικὰ ἀγγεῖα, τὰ ὁποῖα κατετέθησαν εἰς  
τὸ Μουσεῖον Πατρῶν:

Ἄριθ. Π 672. ΥΕ III A ἀμφορεὺς πεπιεσμένου  
σφαιρικοῦ σχήματος, ἀποκεκρουμένος τὸν λαι-  
μὸν καὶ τὰς λαβὰς. Κοσμεῖται κατὰ τὴν βάσιν  
τοῦ λαιμοῦ δι' ὁμορρόπων γωνιῶν, περιοριζομέ-  
νων διὰ παραλλήλων καὶ ὁμοκέντρων ἡμικυκλίων  
μετὰ ἐξωτερικοῦ στοίχου στιγμῶν (ὑψ. 0,285 μ.).

Ἄριθ. Π 673. ΥΕ ἀλάβαστρον μετ' ἐπιπέδου  
βάσεως, ἀποκεκρουμένον τὰς δύο λαβὰς. Κοσμεῖ-  
ται διὰ δικτυωτοῦ εἰς τὴν μετὰ τῶν λαβῶν χώ-  
ραν καὶ διὰ τριῶν ζευγῶν ἐπαλλήλων γραμμῶν,  
ὧν τὰ δύο ἐκατέρωθεν τῆς ζώνης τοῦ δικτυωτοῦ  
καὶ τὸ ἄλλο κατὰ τὴν μεγαλυτέραν διάμετρον τῆς  
γάστρας τοῦ ἀγγείου (ὑψ. 0,15 μ.).

Ἄριθ. Π 669. Ψευδόστομος ἀμφορίσκος, ἑλλι-  
πῆς τὸ στόμιον, κοσμουμένος εἰς τὸν μετὰ τῶν  
λαβῶν καὶ τοῦ λαιμοῦ χώρον δι' ὁμοκέντρων ἡμι-  
κυκλίων καὶ στιγμορροδάκων. Τὸ λοιπὸν σῶμα  
φέρει ἐπαλλήλους γραμμὰς (ὑψ. 0,112 μ.).

Ἄριθ. Π 674. ΥΕ III B ψευδόστομος ἀμφορεὺς  
μετὰ πεπιεσμένης κοιλίας, ἀμφικωνικοῦ σχήμα-  
τος καὶ φακοειδοῦς ἐξοιδήσεως ἐπὶ τοῦ κορυφαίου  
δισκαρίου. Φέρει εἰς τὴν μετὰ τῶν λαιμοῦ καὶ  
τῶν λαβῶν χώραν κόσμησιν δι' ἀλλεπαλλήλων  
ρόμβων· τὸ λοιπὸν σῶμα φέρει ἐπαλλήλους γραμ-  
μὰς (ὑψ. 0,122 μ.).

Ἄριθ. Π 675. ΥΕ III A δακτυλιόσχημον ἀγγεῖον  
κοσμουμένον διὰ διπλῶν ἐλικῶν, ὁμοκέντρων ἡμι-  
κυκλίων καὶ ἐπαλλήλων γραμμῶν, ἐπὶ δὲ τῆς ται-  
νιοσχήμου λαβῆς διὰ τεθλασμένης. Ἑλλειπῆς τὸ  
στόμιον (ὑψ. 0,084 μ.) (Πί ν. 263 β).

Ἐκ Φαρῶν εἰσήχθησαν εἰς τὸ Μουσεῖον Πατρῶν  
δύο ἐπιτύμβιοι στήλαι (ἀριθ. Λ 187 καὶ Λ 189),

ή μία ( ύψ. 0,84, πλ. 0,285 - 0,325, πάχ. 0,075 μ. ) ἐκ τῆς θέσεως Κουτουλόρραχη Πρεβέδου, φέρουσα τὴν ἐπιγραφὴν : *Αὐλίσια Εὐτύχου χαίρει*, τοῦ 1ου αἰ. π.Χ. καὶ ἡ ἄλλη ( ύψ. 0,875, πλ. 0,385 - 0,425, πάχ. 0,075 μ. ) ἐκ τῆς θέσεως Στεφάνι τοῦ χωρίου Ἰσαρι, φέρουσα τὴν ἐπιγραφὴν : *Στολί Περιγένεος χαίρει*, τοῦ 2ου αἰ. π.Χ.

\*

#### ΑΝΑΣΚΑΦΗ ΤΟΥ ΤΕΙΧΟΥΣ ΔΥΜΑΙΩΝ

Συνεχίσθησαν αἱ ἀνασκαφαὶ τῆς Ἀρχαιολογικῆς Ἑταιρείας εἰς τὸν οὐχὶ μακρὰν τῆς Κυρίας Πύλης τοῦ Τείχους Δυμαίων ( Πί ν. 264 α ) τομῆα, ἔνθα εἶχον πέρυσιν ἀποκαλυφθῆ ἐν μέρει μυκηναϊκὴ οἰκία Α εὐρισκομένη ὑπὸ οἰκίαν Β, ἱστορικῶν χρόνων, ἐκ δύο συνεχομένων μὲ ἰδιαιτέραν εἴσοδον δωματίων, τὸ πρὸς ἀνατολὰς τῶν ὁποίων ἔχει κατὰ μέγα μέρος κτισθῆ ἐπὶ τοῦ πλάτους τοῦ τείχους τῆς μακρᾶς πλευρᾶς. Πρὸς Δ. αὐτῶν ἐκαθάρισθησαν ἀπὸ τῶν καλυπτοσῶν ἐπιχώσεων τὰ λείψανα δύο ἐπιμήκους ὀρθογωνίου σχήματος οἰκημάτων Γ καὶ Δ ( Πί ν. 264 β, 265 α ). Οἱ τοῖχοι αὐτῶν εἶναι λιθόκτιστοι καὶ ἦσαν ἐμφανεῖς πρὸ τῆς ἀνασκαφῆς. Τὸ πάχος τῶν θεμελιῶν εἶναι 0,65 - 0,90 μ. Διατηροῦνται εἰς ὕψος μέχρι 0,50 μ. ὑπεράνω τοῦ δαπέδου ἔχουν θεμελιωθῆ ἐπὶ τοῦ φυσικοῦ βραχώδους ἐδάφους, τὸ ὁποῖον ἀποτελεῖ ἐν μέρει καὶ τὸ δάπεδον αὐτῶν.

Ἡ πρὸς Ν. οἰκία Γ εἶναι μεγαλύτερα ( μήκ. 17,20, πλ. 5,70 μ. ). Ἡ μακρὰ αὐτῆς πλευρὰ βαίνει παραλλήλως πρὸς τὴν ἔσω γραμμὴν τοῦ τείχους τῆς μακρᾶς πλευρᾶς, ἀπὸ τῆς ὁποίας ἀπέχει 11,30 μ. κατὰ τὴν βορειοανατολικὴν γωνίαν καὶ 12,50 μ. κατὰ τὴν νοτιοανατολικὴν. Τμήμα 13 μ., κατὰ τὸ μέσον τοῦ τοίχου τῆς βορειοανατολικῆς μακρᾶς πλευρᾶς, μετὰ μικροῦ τμήματος τοῦ παρ' αὐτὴν μεσοτοίχου ἔχουν ἀφανισθῆ ὀλοσχερῶς, ὥστε δὲν εἶναι γνωστὴ ἡ θέσις τῶν θυρῶν. Πιθανὸν ὅμως τὰ δύο δωμάτια δὲν ἐπεκεινόνον μεταξύ των. Ἡ ἐστία τοῦ βορείου δωματίου εὐρίσκεται εἰς τὴν βορειοδυτικὴν γωνίαν, τοῦ δὲ νοτίου εἰς τὴν νοτιοδυτικὴν, ἔνθα τὸ δάπεδον εἶναι ἐπηλειμμένον δι' ὑπερύθρου πηλοῦ. Τὰ ἀμμοχώματα τῶν ἐπιχώσεων ἦσαν ὑπομέλανα καὶ ἐνεῖχον μικροῦ μεγέθους ἀργολίθους, εὐρέθησαν δὲ ἐντὸς αὐτῶν ἐνετικὰ νομίσματα, μολυβδῖς δικτύου ( ἀλειίας ) καὶ ὀλίγα ὄστρακα, τὰ περισσότερα τῶν ὁποίων προέρχονται ἐκ χονδροειδῶν ἀγγείων ὑποκιτρίνου πηλοῦ, κοσμομένων δι' ἐπαλλήλων πυκνῶν λεπτῶν ἀυλακώσεων ἐντυπωθεῖσθν διὰ κτενός. Ἐκ τοῦ δαπέδου τοῦ νοτίου δωματίου προέρχεται τὸ

κάτω ἡμισυ πηλίνου εἰδωλίου Πανός ( ύψ. 0,065 μ. ) ( Πί ν. 265 β ), ἡ λατρεία τοῦ ὁποίου ἐγένετο γνωστὴ ἐνταῦθα ἐκ τοῦ εἰς τὸν βωμόν τοῦ προπύλου τῆς Κυρίας Πύλης εἰσθεθέντος πέρυσιν πηλίνου εἰδωλίου Πανός αὐλητοῦ, φέροντος προσωπεῖον ( ΑΔ 19 (1964) : Χρονικά, Πίν. 216 α ). Τὸ οἶκημα Γ ἐχρησιμοποιήθη, ἔαν δὲν ἐκτίσθη, κατὰ τὴν δευτέραν Ἐνετοκρατίαν τῶν Πατρῶν.

Διὰ στενοῦ διαδρόμου ( πλ. 0,60 μ. ) χωρίζεται ἡ πρὸς Β. αὐτῆς μικροτέρα οἰκία Δ ( μήκ. 9, πλ. 4,40 - 4,55 μ., πάχ. τοίχων 0,85 - 0,90 μ. ) ( Πί ν. 266 α ). Ὁ τοῖχος τῆς στενῆς πλευρᾶς αὐτῆς βαίνει παραλλήλως πρὸς τὴν ἔσω γραμμὴν τοῦ τείχους τῆς μακρᾶς πλευρᾶς, ἀπὸ τῆς ὁποίας ἀπέχει 11 μ. Ὁ τοῖχος τῆς δυτικῆς πλευρᾶς, ὅστις εἶχε θεμελιωθῆ ἐπὶ τῆς ἐπιφανείας τοῦ βραχώδους ἐδάφους εἰς τ' ἀνάντη ἔχει ἐξαφανισθῆ ὀλοσχερῶς. Εἰς ἀπόστασιν 3,70 μ. ἀπὸ τῆς ἔσω γραμμῆς τοῦ τοίχου τῆς ἀνατολικῆς πλευρᾶς διατηροῦνται ἀμφίβολα ἴχνη ἐνδιαμέσου τοίχου. Τὸ ἐπικλινὲς δάπεδον φέρει ἐπάλειψιν διὰ πηλοῦ. Ἄνοιγμα θύρας δὲν σφίζεται ἐπὶ τῶν τοίχων. Ὁ θάλαμος ἦτο πλήρης μικροῦ καὶ μετρίου μεγέθους ἀσβεστολίθων, εὐρέθησαν δὲ ἐντὸς αὐτοῦ ἡ λεκάνη χαλκοῦ ἀναρτητοῦ λύχνου, ἔλλιπος τὸ στέλεχος ἀναρτήσεως ( ύψ. 0,019, μήκ. 0,108 μ. ) ( Πί ν. 266 β ), ἐνετικὰ νομίσματα καὶ ἐλάχιστα ὄστρακα χονδροειδῶν ἀγγείων ὑποκιτρίνου πηλοῦ μετὰ πυκνῶν ἐπαλλήλων ἀυλακώσεων, παρόμοια δὲ ὄστρακα εὐρέθησαν καὶ εἰς τὸν μεταξὺ τῶν οἰκημάτων Γ καὶ Δ στενὸν διάδρομον. Ἐξ αὐτῶν χρονολογεῖται τὸ οἶκημα Δ εἰς τὴν ἐποχὴν τῆς δευτέρας Ἐνετοκρατίας.

Εἰς τὸν αὐτὸν τομέα ἀνεσκάφη, μεταξύ τῶν οἰκημάτων Γ καὶ Δ καὶ τοῦ τείχους τῆς μακρᾶς πλευρᾶς, χώρος, μήκους 11 καὶ πλάτους 6 μ. περίπου. Εἰς μικρὰν δὲ ἀπόστασιν πρὸς Β. τῆς ἀνασκαφῆς πέρυσιν ἐκ δύο δωματίων οἰκίας Β, τὸ πρὸς ἀνατολὰς τῶν ὁποίων εἶναι ἐκτισμένον ἐπὶ τοῦ πλάτους τοῦ τείχους, ἀπεκαλύφθη καὶ ἄλλο μικρὸν δωμάτιον Ε ἐκτισμένον ἐπίσης ἐπὶ τοῦ πλάτους τοῦ τείχους τῆς μακρᾶς πλευρᾶς, ἐπεκτεινόμενον δὲ ἐν μέρει καὶ εἰς τὸ ἐσωτερικὸν τοῦ Τείχους. Τὸ δωμάτιον Ε κατφεῖτο καὶ κατὰ τοὺς ρωμαϊκοὺς χρόνους. Ἐκ τῶν ὄστράκων τῶν ἐπιχώσεων ἀπηρτίσθη μεθ' ἱκανῶν συμπληρώσεων ρωμαϊκῆ εὐρύστομος πρόχους μετὰ δύο πλησίον τοποθετημένων μικρῶν πλατειῶν ταινιοσχημῶν λαβῶν καὶ ἐπιπέδου βάσεως, μελαμβροφῶς ἐξωτερικῶς, ἐσωτερικῶς δὲ ἐπικεχρισμένης δι' ὑαλώδους ἐπαλείψεως ( ύψ. 0,188 μ. ) ( Πί ν. 266 γ ). Εἰς τὸν λοιπὸν χώρον ἡ σκαφὴ ἔφθασεν εἰς βά-



θος 1.30 μ., κατά μήκος δὲ τῆς ἔσω παρεΐας τοῦ τείχους πρὸς Β. τοῦ δωματίου Ε εἰς τάφρον (πλάτους 2.50 - 4 μ. καὶ μήκους 4 μ.) ἡ σκαφή ἐπροχώρησεν εἰς βάθος 2 μ. περίπου. Αἱ ἐπιχώσεις ἀποτελοῦνται ἐξ ἀμοχωμάτων καὶ δὲν διακρίνονται λειψάνα ὁδοῦ. Πλησίον τοῦ τείχους, ἀμέσως ὑπὸ τὴν ἐπιφάνειαν τοῦ ἐδάφους, ἀπεκαλύφθη στρώσις ἐκ μικρῶν καὶ μετρίου μεγέθους ἀσβεστολίθων ἀτάκτως ἐρριμμένων (Πί ν. 267 α). Κάτωθεν δὲ τοῦ διασφωζομένου τμήματος τοῦ ἀνατολικοῦ τοίχου τοῦ βορειοανατολικοῦ δωματίου τοῦ οἰκήματος Γ καὶ τοῦ ἀνατολικοῦ τοίχου τοῦ παρ' αὐτὸ οἰκήματος Δ ἀνεφάνησαν εἰς βάθος 0,90 - 1.10 μ. λιθοκτιστοὶ τοῖχοι προϊστορικῶν οἰκημάτων, βαίνοντες παραλλήλως πρὸς τὸ τεῖχος τῆς μακρᾶς πλευρᾶς.

Τὰ στρώματα δὲν ἦσαν ἀμιγῆ. Τὸ ἀνώτατον στρώμα ἀπὸ τῆς ἐπιφανείας τοῦ ἐδάφους μέχρι βάθους 0,45 μ. οὐδὲν ἢ ἐλάχιστα ὄστρακα περιεῖχε μέχρι βάθους 0,20 - 0,25 μ., ὀλίγα δὲ μεσαιωνικά ὑποκίτρινου πηλοῦ καὶ ρωμαϊκά, περισσότερα μελαμβαφῆ, ἐλάχιστα χονδροειδῆ ἀρχαϊκά, ἔν γεωμετρικῶν καὶ ὀλίγα ὑστεροελλαδικὰ εἰς βάθος ἀπὸ 0,25 - 0,45 μ. Εἰς τὸ ἐπόμενον στρώμα ἀπὸ 0,45 - 1.30 μ. ὑπῆρχον ἀφθονία ΥΕ ὄστράκων, μὴ προσαρμοζομένων μεταξὺ τῶν, καὶ ὀλίγα χειροποιήτων ἀγγείων χονδροειδῶν, ἐστιλβωμένων μέχρι βάθους 0,90 - 1 μ., ἐνθ' ἀπὸ 1 - 1.30 μ. ἀνευρίσκονται ὀλιγότερα ὄστρακα ΥΕ κατὰ πλειονότητα ἀγγείων, ὀλίγα δὲ χειροποιήτων. Εὐρέθησαν ἐπίσης τεμάχια ἀλοιφῆς ἐξ ἠχρωμένου πηλοῦ ἐκ τῆς ἐστίας προερχόμενα, ἢ διασφίζοντα τοὺς τύπους λεπτῶν κλάδων ἢ καλάμων καὶ προερχόμενα ἐκ τῆς στέγης τῶν ἐστεγασμένων διὰ κλάδων οἰκίσκων ἢ τῶν τοίχων αὐτῶν.

Εἰς τὴν κατὰ μήκος τῆς ἔσω παρεΐας τοῦ μακροῦ τείχους τάφρον τὰ στρώματα εἶναι τεταραγμένα, ἰδίως εἰς τὸ παρὰ τὸ δωμάτιον Ε τμήμα. Εἰς βάθος 1.70 - 2 μ. ἀνευρέθησαν ὄστρακα μεγάλων ἐρυθρομόρφων κρατήρων καὶ ἀμφορέας, ὄστρακον ἐκ τοῦ λαμποῦ μελαμβαφοῦς ἀγγείου διασφίζον τὸ γράμμα Σ ἐξ ἀκικογραφήματος (Πί ν. 267 β) καὶ τὰ περισσότερα τεμάχια βυζαντινοῦ ἀμφορέας φέροντος διὰ ἀμαυροῦ μελανοῦ χρώματος ὁμορρόπους γωνίας ἢ κλαδοειδῆ καὶ σπειροειδῆ κοσμήματα. (Πί ν. 267 γ). Πληθώρα ὄστράκων τῆς τεχντροπίας αὐτῆς ἀνευρίσκονται καὶ εἰς τὸ Τεῖχος ἐπιφανειακῶς, χρονολογοῦνται δὲ εἰς τὸν 12ον αἰῶνα.

Περαιτέρω, παρὰ τὴν Μέσση Πύλην, ἀπεμακρύνθησαν αἱ ἐπιχώσεις αἱ καλύπτουσαι τὴν ἄνω ἐπιφάνειαν τοῦ τείχους τῆς μακρᾶς πλευρᾶς εἰς μήκος 15 μ. περίπου ἀπὸ τοῦ νοτίου τοιχώματος

τῆς Πύλης, ἀπεκαλύφθησαν δὲ κατὰ τὸν καθαρισμόν δωματία ἐκτισμένα ἐν μέρει ἐπὶ τοῦ πλάτους τοῦ τείχους καὶ αἱ ἐπάλλξεις διατηρούμεναι εἰς ὕψος 0,65 (Πί ν. 268 α - β).

Τὸν κατώτατον δόμον αὐτῶν ἀποτελοῦν ὀγκόλιθοι αὐτῶν τούτων τῶν ἐπάλλξεων τοῦ κυκλωπειοῦ τείχους, ἐπ' αὐτῶν δὲ εἶναι τοποθετημένοι μετρίου μεγέθους ἀργόλιθοι. Πλην τῶν χειροποιήτων καὶ ὑστεροελλαδικῶν εὐρέθησαν εἰς τὰς ἐπιχώσεις γεωμετρικῶν, ρωμαϊκῶν καὶ βυζαντινῶν ὄστρακα μετὰ ὑαλωδῶν χρωμάτων (Πί ν. 269 α), ὑπαγόμενα εἰς τὴν τάξιν τῶν ἀγγείων *protomajolica* τοῦ 12ου αἰ. (Ch. Morgan II, *The Byzantine Pottery, Corinth XI*, 105 κ. ἔ., πίν. XXXIII - XXXVIII, ἀριθ. 789 - 945). Ἡ ἀνασκαφὴ ἀπέδωσε μέγαν ἀριθμὸν ὄστράκων, ὀλίγα ὅμως ἀγγεῖα ἀπρητίσθησαν ἐξ αὐτῶν.

Ἄστρωμάτιστα, ἀλλὰ εἰς ἱκανὸν ἀριθμὸν, ἀνευρέθησαν καὶ ἐφέτος τὰ νεολιθικὰ ὄστρακα, ἐπιββαίνοντα τὴν ὑπαρξίν νεολιθικοῦ οἰκισμοῦ. Τῶν μονοχρῶμων ὄστράκων, τὰ ὅποια εἶναι καὶ τὰ περισσότερα, τὰ τοιχώματα εἶναι μᾶλλον παχέα καὶ ἡ ἐπιφάνεια τεχνητῶς ἐστιλβωμένη. Ὄστρακον εὐμεγέθους ἡμισφαιρικοῦ σκύφου παραλλάσσει ἐντόνως κατὰ τὸν χρωματισμὸν τῆς ἐπιφανείας (*rainbow* ἢ *variegated ware*) (Πί ν. 269 γ - δ).

Ὄστρακα δύο πίθων κοσμοῦνται δι' ἀπλῆς τὸ ἐν καὶ διὰ διπλῆς τὸ ἄλλο πλαστικῆς ταινίας φερούσης τύπον δακτύλων. Εἰς ὄστρακον ἄλλου πίθου ἐκ πηλοῦ ἀνοικτοῦ καστανοῦ χρώματος, τοξοειδῆς πλαστικῶν ὀτιον, ἄτριτον, διακοσμητικόν, ἐξαρτᾶται ἀπὸ τῆς κατὰ τὴν μεγίστην διάμετρον στεφάνης τοῦ ἀγγείου, ἔνθα ἡ κοιλία θλάται καὶ βαίνει στενωμένη πρὸς τὸν πυθμένα. Στενολαΐμου ἡμισφαιρικοῦ σκύφου ὁ πηλὸς εἶναι ὑποκίτρινος καὶ τὰ τοιχώματα λεπτὰ. Κοσμεῖται περὶ τὸν λαμὸν διὰ δύο ὀμάδων ἐκ τεσσάρων λεπτῶν τεθλασμένων γραμμῶν ἀνοικτοῦ ἰώδους χρώματος, αἱ ὅποια τέμνονται, ὥστε αἱ κορυφαὶ τῶν γωνιῶν νὰ κείνται ἀπέναντι ἀλλήλων καὶ νὰ σχηματίζονται ρομβοειδῆ σχήματα, τὰ ὅποια εἶναι ἀκόσμητα. Διὰ τοῦ αὐτοῦ χρώματος περιγράφεται τὸ χεῖλος καὶ ἡ βᾶσις τοῦ λαμποῦ (Πί ν. 269 β). Διὰ παρομοίας ἀλύσεως συνεχόμενων πολλαπλῶν ρόμβων κοσμεῖται καὶ νεολιθικός ἡμισφαιρικός σκύφος ἐκ Χαιρωνείας (Σωτηριάδης, *AE 1908*, 66, εἰκ. 1) καὶ μεσοελλαδικῆ ραμφόστομος πρόχους ἐκ Κίρρας (J. Jannoray et H. van Effenterre, *Kirraha*, πίν. XLII, 27).

Διάσπαρτα ἦσαν καὶ τὰ ὄστρακα τῶν πρωτοελλαδικῶν ἀγγείων. Τῶν μονοχρῶμων εὐρέθησαν ὄστρακον βαθείας φιάλης, μετὰ πρὸς τὰ ἔσω προσ-

κλινόντων χειλέων, δσπρακον παρά τὸ χεῖλος ραμφοστόμου πρόχου, δσπρακον ὑψηλοῦ ποδὸς ἀγγείου καστανοτέφρου πηλοῦ ἐστιλβωμένου μετὰ ὕδαρος τεφροῦ ἐπιχρίσματος. Εἰς δσπρακα δύο πίθων, καστανοῦ καὶ ἀνοικτοῦ καστανοῦ χρώματος, τὰ χεῖλη εὐρύνονται πρὸς τὰ ἔξω καὶ εἶναι ἄνω πλατέα καὶ ἐπίπεδα. Ὀλίγον κάτωθεν τῶν χειλέων κοσμοῦνται διὰ πλαστικῆς ταινίας, φερύσης ἐντομάς, ἐγχαραχθεῖσας δι' ἐργαλείου. Εἰς τὸν ἓνα ἐξ αὐτῶν ἡ ταινία διαμορφοῦται εἰς ἐπιμήκεις δγκωμα (Πί ν. 269 ε).

Τὰ γραπτά δσπρακα κεραμόχρου ἢ υπερύθρου πηλοῦ ἀνήκουν εἰς εὐμεγέθη μετὰ ὑψηλοῦ λαίμου ἄγγεῖα. Ἡ διακόσμησις γεγραμμένη δι' ἄμαυροῦ μελανοῦ χρώματος ἀποτελεῖται ἐκ διπλῶν τεθλασμένων ἢ ἐξ ἐπαλλήλων γραμμῶν, ἀπὸ τῆς κατωτέρας τῶν ὁποίων ἐκφύονται ἀτάκτως γραμμίδια (Πί ν. 270 δ).

Ἀστραμάτιστα ἀνευρέθησαν ἐπίσης καὶ ὀλίγα δσπρακα μεσοελλαδικῶν ἀγγείων. Ἐκ τῶν μονοχρόμων δσπρακον ἐρυθροῦ πηλοῦ ἀνήκει εἰς χειροποίητον βαθειᾶν κύλικα, ἐπὶ ὑψηλοῦ πιθανῶς ποδὸς, μετὰ δύο μικρῶν τανιοσχῆμων λαβῶν καὶ χειλέων ἀποκλινόντων πρὸς τὰ ἔξω (Πί ν. 270 α).

Ἐκ τῶν μινυείων ἀνοικτοῦ τεφροῦ χρώματος ἀνευρέθη δσπρακον χειροποίητου ἀβαθοῦ κύλικος μετὰ δύο, πιθανῶς, λαβῶν, αἱ ὁποῖαι ὑφθύνται ἄνωθεν τῶν ἀποκλινόντων πρὸς τὰ ἔξω χειλέων, ὡς καὶ δσπρακον χειροποίητου εὐρυστόμου ἀγγείου, τοῦ ὁποῖου τὰ χεῖλη κυρτοῦνται πρὸς τὰ ἔξω καὶ σχηματίζουσι στεφάνην.

Ἐκ τῶν ἄμαυροχρόμων ἀνευρέθη ἀπόθραυσμα ὀριζοντίου λαβῆς πίθου καθέτως τετρημένης καὶ κοσμουμένης διὰ γραμμῶν ἄμαυροῦ μελανοῦ χρώματος, ὡς καὶ δσπρακον ἀμέσως κάτωθεν τοῦ λαίμου στενολαίμου χειροποίητου ἀγγείου, φέροντος δι' ἄμαυροῦ ἐρυθροῦ χρώματος διακόσμησιν ἐξ ὁμάδος καθέτων καὶ ἐπαλλήλων γραμμῶν, ἐκ σειρᾶς ἐφαπτομένων ὁμοκέντρων διπλῶν ἡμικυκλίων καὶ ἄλυσσοειδοῦς ταινίας ἐξ ἐφαπτομένων κρίκων (Πί ν. 270 β). Ἡ πλειονότης ὁμοῦ τῶν ἀνακαλυφθέντων μέχρι βάθους 1.80 μ. δσπράκων καὶ τῶν ἐξ αὐτῶν ἀγγείων χρονολογοῦνται εἰς τὴν τελευταίαν περίοδον τῆς ὑστεροελλαδικῆς ἐποχῆς — τῶν δύο πρώτων περιόδων τῆς ΥΕ ἐποχῆς ἐλλείπουσι πρὸς τὸ παρὸν δείγματα. Ἀνήκουν εἰς ἀγγεῖα συμποσίου ἦτοι ἀρυτήρας, κρατήρας, σκύφους, ὑψίποδας κύλικας, κύπελλα, οἶνοχόας, πρόχους καὶ ὀλιγαριθμούς ψευδοστόμους ἀμφορεῖς, ὧν τινες εὐμεγέθεις.

Εἰς τὴν τελευταίαν φάσιν τῆς ΥΕ II ἐποχῆς θὰ ἠδύνατο νὰ ταχθῆ κατὰ τὸ ἡμισυ σφζόμενον

ὑψηλόν, ἀρτόσχημον ἀλάβαστρον κοσμούμενον διὰ βραχῶδους ἐδάφους (rock-pattern).

Εἰς δὲ τὰς δύο πρώτας φάσεις τῆς τελευταίας περιόδου τῆς ΥΕ ἐποχῆς: Ψευδόστομοι ἀμφορεῖς· σκύφος φέρων κόσμησιν ἐξ ἀντιθετικῶν ὁμάδων τριπλῶν παραλλήλων κυματοειδῶν γραμμῶν (Πί ν. 270 γ ἀριστ.)· κρατῆρ μετὰ διπλῆν ἐπάλληλον σειρὰν συνεχοῦς σπείρας λευκῆς (Πί ν. 270 γ δεξ.), κρατῆρ κοσμούμενος διὰ συνεχοῦς μετ' ὀφθαλμοῦ εἰς τὸ κέντρον σπείρας, τὰ μεταξὺ τῶν κύκλων κενὰ τῆς ὁποίας ποικίλλονται διὰ στιγμῶν (Πί ν. 270 ε)· σκύφοι κοσμούμενοι διὰ συνεχοῦς σπείρας μετ' ὀφθαλμοῦ εἰς τὸ κέντρον (ΥΕ III Β) (Πί ν. 270 ζ'). Ὑψίπους κύλιξ κοσμουμένη διὰ σειρῶν ἐφαπτομένων ἡμικυκλίων εἰς τριγωνικὴν φολιδοειδῆ διάταξιν (ΥΕ III Β - Γ 1) (Πί ν. 270 ε).

Εἰς τὴν τελευταίαν φάσιν τῆς ΥΕ III ἐποχῆς ἀνάγεται ἀφθονία δσπράκων, ἐκ τῶν ὁποίων ἐπετεύχθη ἡ ἀνασυγκρότησις ἀγγείων τινῶν.

Ὀστρακον σκύφου κοσμουμένου διὰ συνεχοῦς σπείρας, ἐστερημένης τῶν κεντρικῶν ἐλίκων (ΥΕ III Γ 1) (Πί ν. 270 ζ'). Τετράωτος ἀμφορεὺς, συμπεπιεσμένου σφαιρικοῦ σχήματος μετὰ χαμηλοῦ ποδὸς· παρά τὴν βάσιν τοῦ λαίμου κοσμεῖται διὰ μεμονωμένων ἡμικυκλίων, ἔσωθεν τῶν ὁποίων ἐκφύονται ἀκτινοειδῶς γραμμίδια ὡς ὀδόντες κτενός (ἡμικυκλικὴ κτεῖς) ὕψ. 0,36 μ. (Πί ν. 271 α). Τετράωτος (μετὰ δύο ὀριζοντίων καὶ δύο καθέτων λαβῶν) ἀμφορεὺς σφζόμενος κατὰ τὸ μεγαλύτερον μέρος, φέρων δὲ κόσμησιν ἐξ ὁμοκέντρων τῶν διατεταγμένων φολιδοειδῶς (ΥΕ III Γ 1).

Μέγας κρατῆρ σφζόμενος κατὰ τὸ μεγαλύτερον μέρος· ἢ μεταξὺ τῶν λαβῶν ζώνη χωρίζεται διὰ καθέτων γραμμῶν (ὡς τριγλύφων) εἰς μετόπας κοσμουμένας διὰ συστημάτων καθέτων κυματοειδῶν καὶ χιαστῶν τεμνομένων γραμμῶν ἐναλλάξ (Πί ν. 271 β). Παρομοίαν διακόσμησιν φέρει κρατῆρ ἐκ Λακκίθρας Κεφαλληνίας (ΑΕ 1932, πίν. 5, 12).

Ὀστρακον κρατήρος, φέροντος διακόσμησιν ἐξ ἀντιθετικῶν σπειρῶν ἐκατέρωθεν μετόπης ἐκ συστήματος ὀριζοντίων κυματοειδῶν γραμμῶν ἐντὸς τριγλύφων ἐκ τετραπλῶν καθέτων παραλλήλων γραμμῶν.

Οἶνοχόη σφαιρικοῦ κωνικοῦ σχήματος ὄχροπρασίνου πηλοῦ ἀποκεκρουμένη τὴν λαβὴν μετὰ τμήματος τοῦ λαίμου· κοσμεῖται δι' ἀραιῶν ἐπαλλήλων ταινιῶν, ἐκ τῶν ὁποίων ἡ κάτωθι τοῦ λαίμου συνάπτεται ἀντικρῶ τῆς λαβῆς μετὰ τῆς περιθεούσης τὴν βάσιν τοῦ λαίμου ταινίας, ὥστε νὰ κρέματα ἐλευθέρως ἀπὸ τοῦ σημείου ἐπαφῆς τὸ ἄκρον τῆς γραμμῆς (ὕψ. 0,217 μ.) (Πί ν. 271 γ).



Ἄλλα ἀγγεῖα κοσμοῦνται δι' ἀλύσεως ἀλλεπαλήλων ρόμβων (Πί ν. 270 ε, 271 α).

Τῆς τάξεως τοῦ ρυθμοῦ τοῦ Σιτοβολῶνος (Granary style) εὐρέθη πληθώρα ὄστράκων.

Ἐκ τῶν μονοχρῶμων, ὄστρακα ὑψιπόδων κυλικῶν καὶ ὑδρία σφαιρικοῦ κωνικοῦ σχήματος ἐπηλειμμένη δι' ἀχροτέφρου ὕδαροῦς ἐπιχρίσματος, φέρουσα ἴχνη ἐκ πυρκαϊᾶς, ὕψ. 0,385 μ. (Πί ν. 271 δ). Σκύφοι καλυπτόμενοι ἐσωτερικῶς καὶ ἐξωτερικῶς διὰ καστανερόθρου γανώματος.

Ἵψίπους κύλιξ, κωνικοῦ σχήματος, ἐπηλειμμένη διὰ καστανερόθρου γανώματος, ἐξαιρέσει ζώνης μεταξὺ τῶν λαβῶν ἐχούσης τὸ χρῶμα τοῦ πηλοῦ (Πί ν. 271 ε).

Ἄλλα ἀγγεῖα κοσμοῦνται διὰ ὀριζοντίου κυματοειδοῦς γραμμῆς (Πί ν. 272 α).

Τῆς κατηγορίας τῶν ἀγγείων τοῦ συμπύκνου ρυθμοῦ (Close style) ὄστρακα κρατήρος καὶ ὑδρίας, φέροντα ἴχνη πυρκαϊᾶς καὶ εὐρεθέντα ὑπὸ τὸ δάπεδον τῆς οἰκίας Β, φέρουν διακόσμησιν ἐξ ὀμοκέντρων ἡμικυκλίων καὶ τόξων, τῶν ὁποίων τὸ ἐξω εἶναι κροσσωτὸν (Fringed style) (Πί ν. 272 β).

Θὰ ἠδύναντο νὰ ὑπαχθοῦν εἰς τὴν ὑπομυκηναϊκὴν περίοδον, ὄστρακον εὐμεγέθους ἀγγείου διαιρουμένου διὰ πλαστικῶν «σχοινίων» εἰς ζώνας καὶ μετόπας, κοσμουμένας δι' ἀλλεπαλήλων τετραγώνων ἢ ὀρθογώνων καὶ δικτυωτοῦ (Πί ν. 272 γ), ὡς καὶ ψευδόστομος ἀμφορίσκος μετὰ κλαδοσχημῶν κοσμημάτων (Πί ν. 272 δ).

Εἰς τὸ ὑστεροελλαδικὸν στρώμα ἀνευρέθη χειροποίητος μαγειρικὴ χύτρα ἐπηλειμμένη διὰ λευκοῦ ἐπιχρίσματος ὕψ. 0,155 μ. (Πί ν. 272 ε) καὶ ὄστρακον πίθου, φέροντος ἐγχάρακτον διακόσμησιν ἐκ διαλελυμένης ἐντὸς ζεύγους παραλλήλων τεθλασμένης γραμμῆς, τῆς ὁποίας αἱ γωνίαι ἢ τὰ τρίγωνα πληροῦνται διὰ παραλλήλων γραμμιδίων (Πί ν. 272 ζ').

Ἡ ἀνασκαφὴ ἀπέδωσε καὶ ἱκανὸν ἀριθμὸν μελαμβαφῶν κλασσικῶν καὶ ἑλληνιστικῶν χρόνων ἀγγείων, ὧν τινὰ φέρουν ἐμπέστα ἀνθέματα.

Ἀνάμεικτα ἀντικείμενα εὐρέθησαν:

Χαλκοῦν μονόστομον μαχαίριον μετὰ συναφοῦς λαβῆς, τοῦ ὁποίου ἡ λεπίς διακοσμεῖται δι' ἀναγλύφων παραλλήλων γραμμῶν ἐκατέρωθεν τῆς ράχως (ὄλικὸν μήκος 0,231, τῆς δὲ λεπίδος 0,188 μ.). Διασφᾶζει λείψανα τοῦ ὄστεινου ἢ ἐλεφαντίνου στελέχους τῆς λαβῆς (Πί ν. 273 α).

Χαλκοῦν μηννοειδὲς μαχαίριον (ἄρπη) μετὰ συμφυοῦς λαβῆς ἀποκεκρουμένον τὴν αἰχμὴν (μήκ. 0,133 μ.) (Πί ν. 273 β).

Σιδηροῦν μονόστομον μαχαίριδιον μετὰ συναφοῦς λαβῆς, ἄρτιον (μήκ. 0,116 μ.) καὶ λεπίς ἄλλου σιδηροῦ μονοστόμου μαχαίριου, ἀσπίδισκη χαλκῆ καὶ μολυβδῆς δικτύου ἀλείας.

Δύο βυζαντινὰ νομίσματα καὶ ἕτερα ἐνετικά, ὧν τινὰ τοῦ δόγη Ἀντο(νιο) Βενεριο (1382 - 1400) Κωνικά, κολουροκωνικά, ἀμφικωνικά καὶ ἡμισφαιρικά σφονδύλια πηλίνα καὶ ἐκ στεαίτιου, τριπτήρες πηλίνοι καὶ εἰς μικρὸς λίθινος (μήκ. 0,044 μ.), πηλίνα δισκάρια ἄρτηρα καὶ τετρημένα, ἐν δισκάριον ἐξ ἀμμολίου τετρημένον, τὸ ὀπίσθιον τμήμα πηλίνου εἰδωλίου βοός, ἄγκυρα πηλίνης κολοβῆ. Δύο πηλίνα πώματα ψευδοστόμων ἀμφορέων, ὧν τὸ ἐν ἄρτιον καὶ τὸ ἄλλο ἀποκεκρουμένον τὴν εἰσαγομένην πρὸς ἔμφραξιν τοῦ στομίου τοῦ ἀγγείου κυλινδρικήν ἀπόφυσιν (βύσμα), ἡ ὁποία εἶναι τετρημένη διὰ τὴν πρόσδεσιν τοῦ πώματος ἐπὶ τοῦ ἀγγείου (Πί ν. 273 γ).

Ἀποθραύσματα πηλίνων κεραμίδων στέγης, ὧν ἡ μία φέρει ἐμπέστον σφραγίδα μετὰ τρία πρῶτα γράμματα τῆς λέξεως ΔΥΜ(ΑΙΩΝ) ἐν συμπλέγματι (ὑψίλον ἐγγεγραμμένον ἐντὸς δέλτα) τοῦ 5ου ἢ τοῦ 4ου αἰ. (Πί ν. 273 δ), ἕτερον ἀπόθραυσμα διασφᾶζει ἐν συμπλέγματι τὰ αὐτὰ γράμματα κεχαραγμένα διὰ δακτύλου τῆς χειρός.

Παρὰ τὴν Πτέρυγα Ἐκπαιδεύσεως νεοσυλλέκτων, τὴν γνωστὴν ὡς «Ἀμερικάνικα», πρὸς Α. τῶν οἰκιῶν τῆς οἰκογενείας Καραμπελιᾶ, σφᾶζονται τὰ ἐρείπια κάστρου, τετραγώνου (διαστάσεων 40 x 50 μ. περίπου) ἀσβεστοκτίστου μικροῦ φρουρίου, πιθανῶς, εἰς τὰ ὁποῖα ἀνευρέθη ὑπὸ τοῦ Ἀνδρ. Καραμπελιᾶ ἀπόθραυσμα ἀποκεκρουμένης πανταχόθεν ἐπιτυμβίου στήλης (ὕψ. 0,077, πλ. 0,073, πᾶχ. 0,029 μ.) διασφᾶζον τὰ τρία τελευταῖα γράμματα ὀνόματος -ΤΙΩΝ, τοῦ 2ου αἰ. π.Χ. (ὕψ. γραμμ. 0,014) (Πί ν. 273 ε).

Πλὴν τῶν ἐνετικῶν νομισμάτων ἀνευρέθησαν ἐφθαρμένον χαλκοῦν νόμισμα Φιλίππου τοῦ Ε': ἔμπρ. κεφαλὴ Διὸς πρὸς δεξιὰ, ὄπ. ἰππεὺς πρὸς δεξιὰ (Gaebler, Πίν. XXXIV, ἀριθ. 21), χαλκοῦν νόμισμα τῆς ἐποχῆς τῶν Κομνηνῶν καὶ ἀποτμημα χαλκοῦ νομίσματος τοῦ Μανουὴλ Κομνηνοῦ, συμφῶνως πρὸς γνωμάτευσιν τῆς κ. Καραμεσίνη - Οἰκονομίδου.

ΕΥΘ. ΜΑΣΤΡΟΚΩΣΤΑΣ

\*





Ἀχαΐα. Ὡδεῖον Πατρῶν: α - β. Ὁ τοῖχος τῆς σκηνῆς πρὸ τῶν ἐργασιῶν ἀναστηλώσεως, γ - δ. Ὁ τοῖχος τῆς σκηνῆς μετὰ τὰς ἐργασίας ἀναστηλώσεως

ΕΥΘ. ΜΑΣΤΡΟΚΩΣΤΑΣ



Ἄχαῖα. Δραγάνον: α - β. Ὁ βυζαντινὸς ναὸς τοῦ Ἁγίου Δημητρίου Μπάδα πρὸ καὶ μετὰ τὰς ἐργασίας στερεώσεως

ΕΥΘ. ΜΑΣΤΡΟΚΩΣΤΑΣ





Ἄχαϊα. Δραγάνον: α - β. Ὁ βυζαντινὸς ναὸς τοῦ Ἁγίου Δημητρίου Μπάδα πρὸ καὶ μετὰ τὰς ἐργασίας στερεώσεως

ΕΥΘ. ΜΑΣΤΡΟΚΩΣΤΑΣ

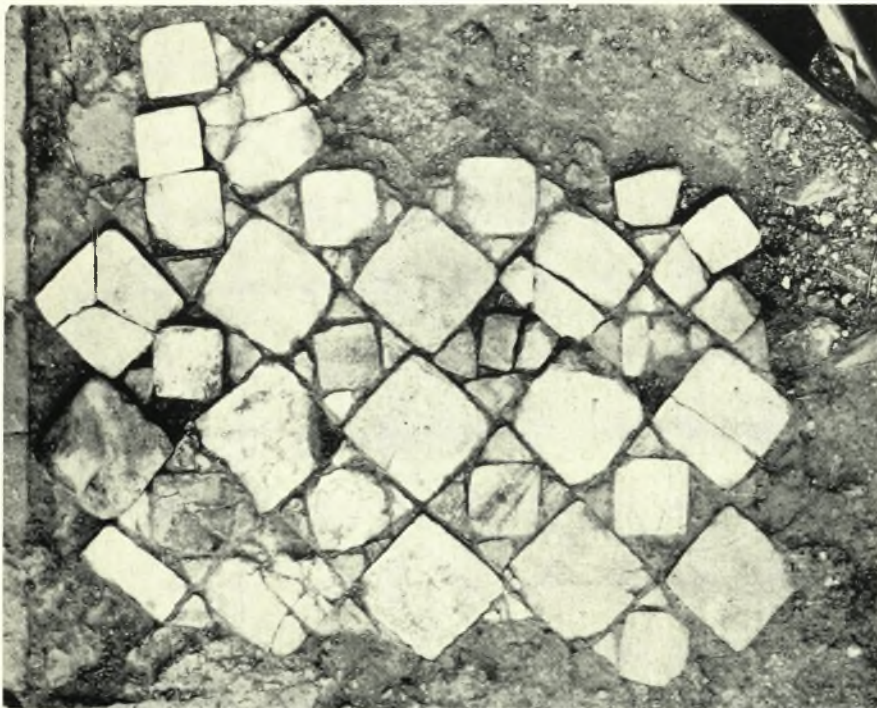




Ἄχαϊα: α. Ὁ βυζαντινὸς ναὸς τοῦ Ἁγίου Δημητρίου Μπάδα μετὰ τὰς ἐργασίας στερεώσεως, β. Ἐρείπια τοῦ ναοῦ τοῦ Ἁγίου Γεωργίου Πατρῶν

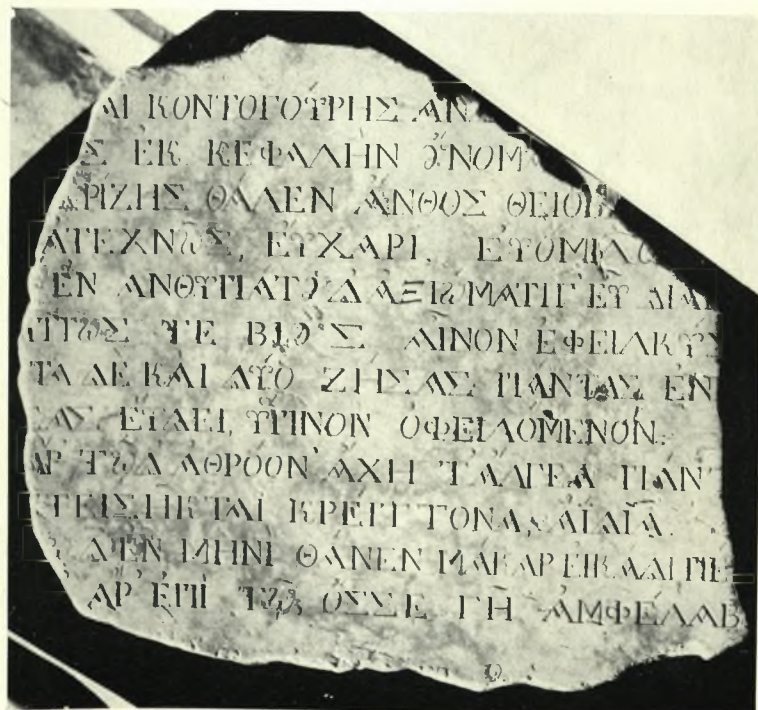
ΕΥΘ. ΜΑΣΤΡΟΚΩΣΤΑΣ





Ἄχαΐα. Πάτραι: α - β. Μαρμαροθετήματα τοῦ ναοῦ τοῦ Ἁγίου Γεωργίου

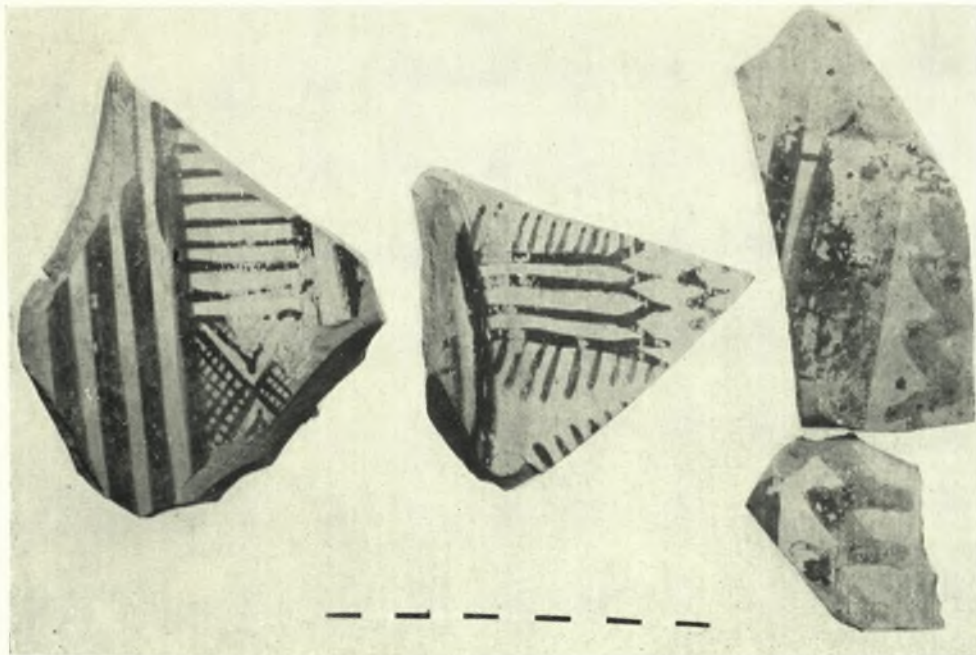
ΕΥΘ. ΜΑΣΤΡΟΚΩΣΤΑΣ



Ἄχαΐα. Πάτραι: α. Ἐπιπέδωγλυφον ἐκ τοῦ ναοῦ τοῦ Ἁγίου Γεωργίου, β. Ἐπίγραμμα τοῦ μητροπολίτου Γερμανοῦ εἰς Ν. Κοντογούρην

ΕΥΘ. ΜΑΣΤΡΟΚΩΣΤΑΣ





Ἀρχαία: α. Ὀστρακα γεωμετρικῶδ ἀφορέως ἐκ Νέου Ἐρινεοῦ, β. Δακτυλίσχημον ἀγγεῖον ἐκ Καγκαδίου

ΕΥΘ. ΜΑΣΤΡΟΚΩΣΤΑΣ



Ἀχαΐα. Τείχος Δυμαίων: α. Ἐποψὶς ἀπὸ ΒΑ., β. Αἱ οἰκίαι Γ καὶ Δ ἀπὸ Α.

ΕΥΘ. ΜΑΣΤΡΟΚΩΣΤΑΣ





Ἀχαΐα. Τείχος Δρυμίων: α. Μερική ἄποψις τῶν οἰκιῶν Γ' καὶ Δ' ἀπὸ Α., β. Τὸ κάτω ἥμισυ πηλίνου εἰδωλίου Πανός

ΕΥΘ. ΜΑΣΤΡΟΚΩΣΤΑΣ





Ἄχαϊα. Τείχος Δυμναίων: α. Ἡ οἰκία Δ ἀπὸ Α., β. Χαλκοῦς λύχνος, γ. Πρόχους ρωμαϊκῆ

ΕΥΘ. ΜΑΣΤΡΟΚΩΣΤΑΣ



Ἄχαϊα. Τείχος Δυμαίων: α. Στρώσις ἀσβεστολίθων παρὰ τὸ μακρὸν τεῖχος, β. Ὅστρακα ἐρυθρομόρφων ἀγγείων, γ. Ἀποθραύσματα βυζαντινοῦ ἀμφορέως Dipinto

ΕΥΘ. ΜΑΣΤΡΟΚΩΣΤΑΣ

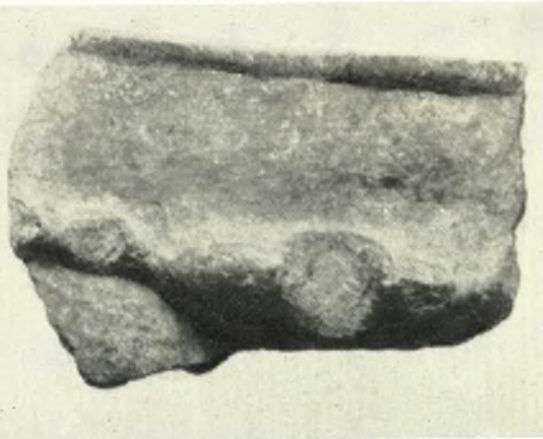
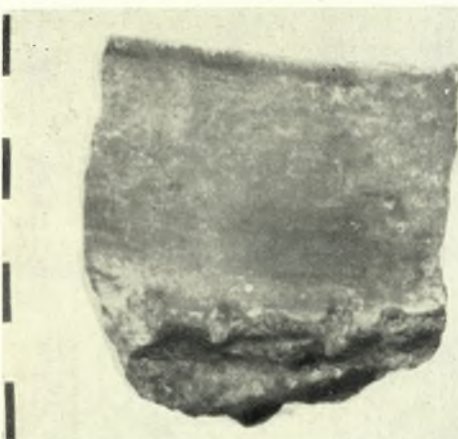
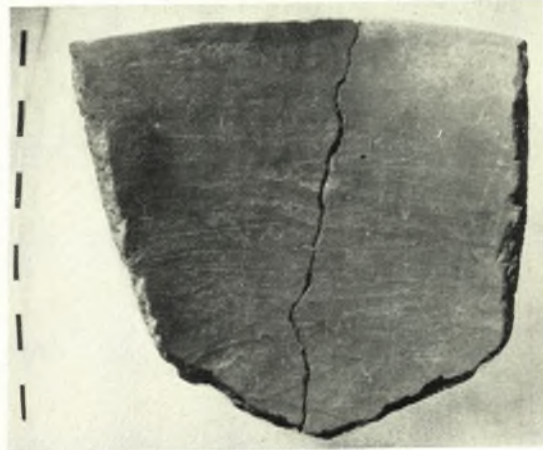
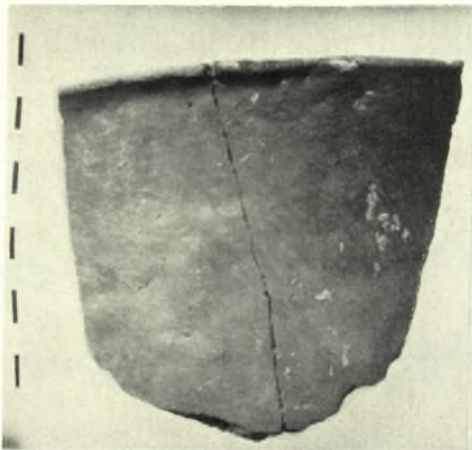
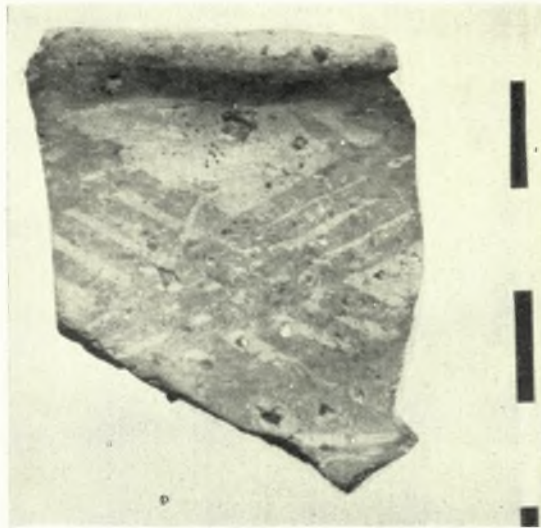




Ἀχαΐα. Τείχος Δυμαίων: α. Ἐπάλλξεις καὶ δωμάτια ἐπὶ τοῦ τείχους τῆς μακρᾶς πλευρᾶς πρὸς Ν. τῆς Κυρίας Πύλης, β. Ἐπάλλξεις καὶ δωμάτια ἐπὶ τοῦ ἰδίου τείχους πρὸς Ν. τῆς Μέσης Πύλης

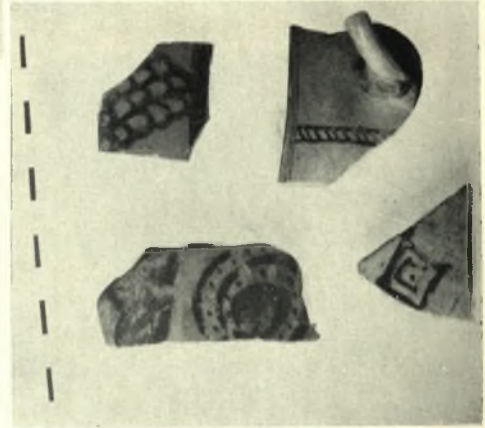
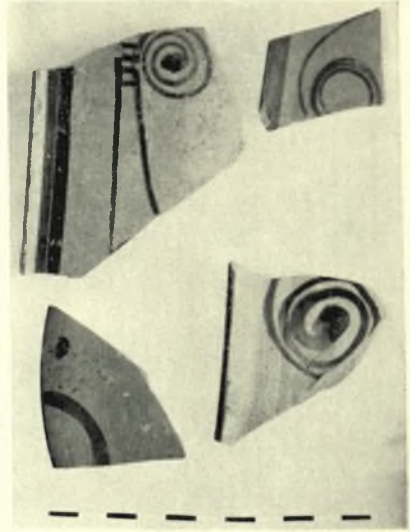
ΕΥΘ. ΜΑΣΤΡΟΚΩΣΤΑΣ





Ἄχαϊα. Τεῖχος Δυμαίων: α. Ὑστρακα βυζαντινῶν ἀγγείων μετὰ ὑαλωδῶν χρωμάτων, β. Ὑστρακον γραπτοῦ νεολιθικοῦ ἡμισφαιρικοῦ σκύφου, γ - δ. Ὑστρακον μονοχρόμου νεολιθικοῦ σκύφου, ε. Ὑστρακα ΠΕ πίθων

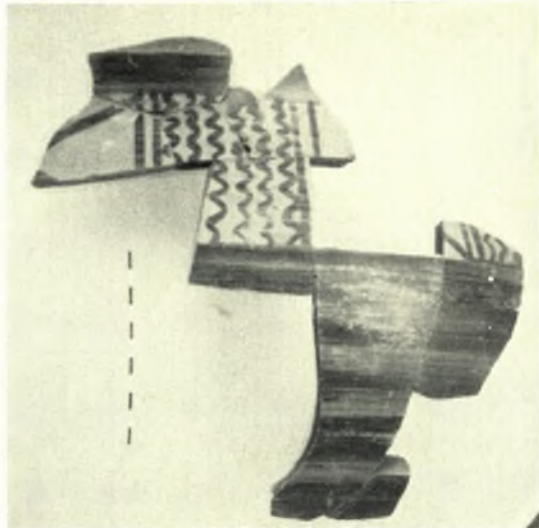
ΕΥΘ. ΜΑΣΤΡΟΚΩΣΤΑΣ



Ἀχαΐα. Τείχος Δυμαίων: α. Ὕστρακον ΜΕ μονοχρόμιου κύλικος, β. Ὕστρακον γραπτοῦ ΜΕ ἀγγείου, γ, ε. Ὕστρακα ΥΕ III ἀγγείων, δ. Ὕστρακα ἐγγυρωμένων πρωτοελλαδικῶν ἀγγείων, ζ. Ὕστρακα ΥΕ III

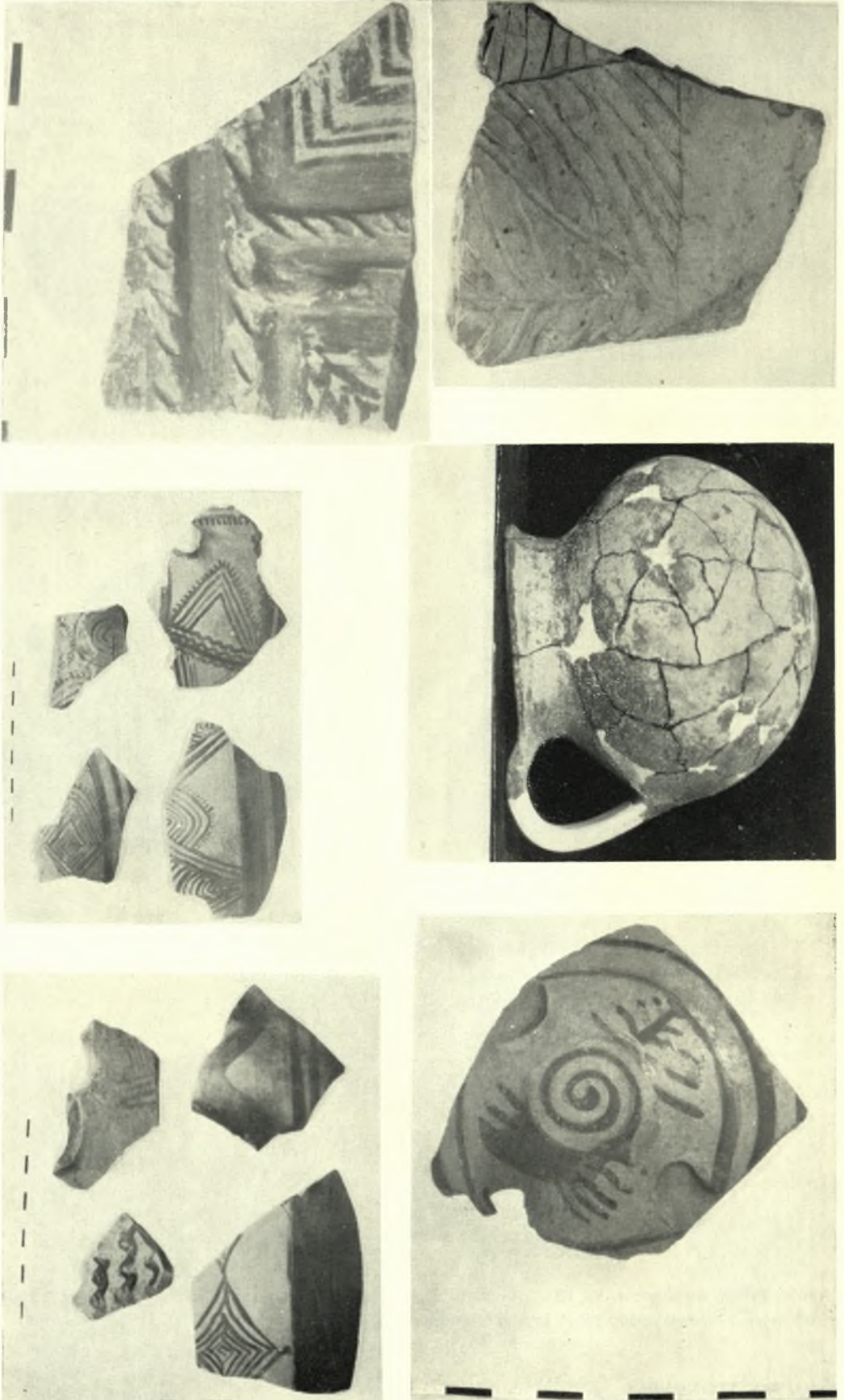
ΕΥΘ. ΜΑΣΤΡΟΚΩΣΤΑΣ





Ἄχαΐα. Τείχος Δυμαίων: α. ΥΕ ΙΙΙ Γ τετράωτος ἀμφορεύς, β. Ἀπότμημα ΥΕ ΙΙΙ Γ κρατήρος, γ. ΥΕ ΙΙΙ οἰνοχόη, δ. Μονόχρωμος ΥΕ ΙΙΙ ὕδρια τοῦ ρυθμοῦ τοῦ Σιτοβολῶνος, ε. Τμήμα ΥΕ ΙΙΙ Γ ὑψίποδος κύλικος τοῦ ρυθμοῦ τοῦ Σιτοβολῶνος

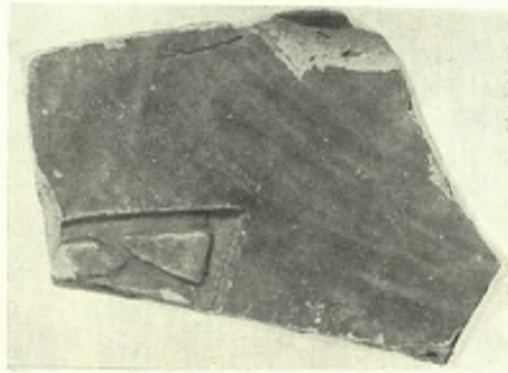
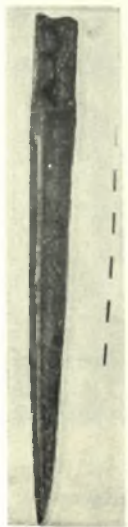
ΕΥΘ. ΜΑΣΤΡΟΚΩΣΤΑΣ



Ἀχαΐα. Τείχος Δυμαίων: α. Ὑστρακα ΥΕ III Γ ἀγγείων τοῦ ρυθμοῦ τοῦ Σιτροβολῶνος, β. Ὑστρακα ΥΕ III Γ ἀγγείων τοῦ συμπύκνου ρυθμοῦ, γ. Ὑστρακὸν ὑπομνηματικῶ ἀγγείου, δ. Ὑστρακὸν ὑπομνηματικῶ ψευδοστάμιου ἀμοφορίσκου. ε. Χειροποίητος χύτρα. ς. Ὑστρακὸν ΥΕ πίθου με ἐγγύρακτον διακόσμησην

ΕΥΘ. ΜΑΣΤΡΟΚΩΣΤΑΣ





Ἄραβα. Τείχος Δομῶν: α. ΥΕ III χαλκοῦν μονόστομον μαχαίριον, β. ΥΕ χαλκοῦν μνηοειδὲς μαχαίριον, γ. Πήλινα πάματα ψευδοστόμων ἀφορέων, δ. Ἀπόθρασμα κεράμου στήλης φερούσης ἐμπιέστον σφραγίδα Δ Υ Μ, ε. Ἀπότμημα ἐπιτυμβίου στήλης

ΕΥΘ. ΜΑΣΤΡΟΚΩΣΤΑΣ