

Β'. ΑΝΑΣΤΗΛΩΣΙΣ ΚΑΙ ΣΥΝΤΗΡΗΣΙΣ ΜΝΗΜΕΙΩΝ

Α'. ΑΡΧΑΙΑ ΜΝΗΜΕΙΑ

1. **'Αμφιάρειον 'Ωρωποῦ.** Ἐν Ἀμφιαρείῳ τοῦ Ὁρωποῦ προέβη ἐφέτος ἡ Ἑταιρεία, ἐποπτεία τοῦ Διευθυντοῦ τῆς Ἀναστηλώσεως κ. Εὐσταθίου Στίκα, εἰς ἀναστήλωσιν τοῦ προσκηνίου τοῦ θεάτρου, τοῦ ὁποίου πλεῖστα ἀρχιτεκτονικά μέλη ἐσώζοντο, κατακείμενα ἐπὶ τοῦ ἐδάφους. Ἐλάχισται συμπληρώσεις ἐλλειπόντων τεμαχίων ἐγένοντο. Μόνον τὰ δωρικὰ κιονόκρανα τῶν ἡμικιόνων κατεσκευάσθησαν νέα, ἐπειδὴ ἐκ τούτων μικρὸν μόνον τεμάχιον διεσώζετο. Ἡδὴ ἀνεστηλώθησαν ὄχι μόνον οἱ κίονες ἀλλὰ καὶ τὰ πλεῖστα τῶν ἐπιστυλίων, ὡς καὶ τμήματα τοῦ γείσου. Οἱ παρατιθέμενοι πίνακες 280α καὶ 280β δεικνύουσι τὸ μνημεῖον πρὸ καὶ μετὰ τὰς ἐργασίας ἀναστηλώσεως.

2. **Ναὸς Ἀφαιῆς Αἰγίνης.** Εἰς τὸν ἐν Αἰγίνῃ ναὸν τῆς Ἀφαιῆς συνεχίσθησαν αἱ ἀναστηλωτικαὶ ἐργασίαι, ἐπιβλέπει τοῦ Διευθυντοῦ τῆς Ἀναστηλώσεως κ. Εὐστ. Στίκα. Κατὰ ταύτας συνεπληρώθη ἡ ΝΔ. παραστάς τοῦ σηκοῦ (πίν. 281β), τοποθετηθέντος εἰς τὴν θέσιν του τοῦ ἀρχαίου ἐπικράνου αὐτῆς, ὅπερ ὅμως δὲν φαίνεται εἰς τὸν πίν. 281β, διότι ἡ φωτογραφία ἐλήφθη πρὸ τῆς τοποθετήσεώς του. Ἐτοποθετήθησαν ὡσαύτως καὶ ἐπιστύλια τινὰ τοῦ δευτέρου ὀρόφου τῆς βορείου ἐσωτερικῆς κιονοστοιχίας τοῦ σηκοῦ (πίν. 281α).

3. **Λεῦκτρα.** Εἰς τὰ Λεῦκτρα συνεχίσθη καὶ ἐφέτος ἡ ἀναστήλωσις τοῦ Τροπαίου ὑπὸ τὴν ἄμεσον ἐποπτείαν τοῦ καθηγητοῦ κ. Ἀν. Ὁρλάνδου. Μετὰ τὴν πλήρη καὶ ἰσχυροτάτην (λόγω τοῦ μαλακοῦ ὑπεδάφους) γενομένην θεμελίωσιν διὰ σιδηροπαγοῦς σκυροδέματος, ἠκολούθησεν ἡ κατασκευὴ τοῦ στρογγύλου βάθρου τοῦ μνημείου δι' ἐγχωρίων ἀσβεστολίθων ἐκ τοῦ ἀρχαίου λατομείου τῆς Δομβραίνης. Ἐπὶ τοῦ βάθρου τούτου ἐτοποθετήθησαν ἤδη τρίγλυφοί τινες καὶ μετόπαι. Πρὸς περάτωσιν τοῦ ἔργου ὑπολείπεται νὰ συμπληρωθοῦν αἱ τρίγλυφοι, νὰ κατασκευασθῇ τὸ ἐπ' αὐτῶν ἐλαφρὸν γείσον καὶ νὰ τοποθετηθοῦν αἱ ἑννέα ἀνάγλυφοι ἀσπίδες, ἐν τῷ μέσῳ τῶν ὁποίων ὠρθοῦτο τὸ τρόπαιον. Ὁ παρατιθέμενος πίναξ 282 δεικνύει ἄνω μὲν τὸ κυλινδρικὸν βάθρον πρὸ τῆς τοποθετήσεως τῶν τριγλύφων, κάτω δὲ πρόχειρον συναρμολόγησιν τῶν 8 τεμαχίων ἀσπίδων, τοῦ ἐλλείποντος ἐνάτου κατασκευασθσομένου ἐξ ὀλοκληροῦ νέου, ὡς ἐγένετο καὶ διὰ τὰς ἐλλειπούσας τριγλύφους καὶ μετόπας. Ἐλπίζεται ὅτι ἡ ἐργασία θὰ ὀλοκληρωθῇ κατὰ τὸ προσεχὲς ἔτος.

4. **Ἐπίδαυρος.** Χορηγία τῆς Ἀρχαιολογικῆς Ἑταιρείας ἐξηκολούθησαν καὶ κατὰ τὸ 1960 αἱ ἐργασίαι συμπληρώσεως καὶ στερεώσεως τοῦ ἀρχαίου θεάτρου τῆς Ἐπιδαύρου (πίν. 283). Ἐφέτος ἐπερατώθη ἡ πέρυσιν ἀρξαμένη ἀναστήλωσις τοῦ βορείου ἀναλήμματος καὶ τοῦ βορείου θυρώματος (πίν. 285α). Νέα ἐδώλια ἐτοποθετήθησαν εἰς ἀντικατάστασιν καταστραφέντων εἰς μὲν τὴν ἀνατολικὴν κερκίδα κατὰ τε τὸ πρῶτον καὶ τὸ δεύτερον διάζωμα, εἰς δὲ τὴν δυτικὴν εἰς τὸ πρῶτον διάζωμα. Ἦρχισαν ἐπίσης καὶ αἱ ἐργασίαι συμπληρώσεως τοῦ δυτικοῦ ἀναλημματικοῦ τοίχου, τοῦ ὁποίου μέγα μέρος εἶχε καταστραφῆ. Τέλος συνεπληρώθη ἐφέτος καὶ ἡ κατασκευὴ παρίνων τινῶν ἀρχιτεκτονικῶν μελῶν τῶν ἡμικιόνων τοῦ δοκιμαστικῶς ἀναστηλωθέντος προσκηνίου (πίν. 284α) μετὰ τινων ἐπιστυλιῶν αὐτοῦ.

5. **Πέλλα.** Εἰς Πέλλαν ἀνεστηλώθη εἰς τῶν κιόνων τοῦ ἰωνικοῦ περιστυλίου τῆς πρὸ τινων ἐτῶν ἀποκαλυφθείσης οἰκίας (πίν. 284β) τῇ συνεργασίᾳ τοῦ ἐφόρου κ. Χ. Μακαρόνα μετὰ τοῦ Διευθυντοῦ Ἀναστηλώσεως κ. Εὐστ. Στίκα.

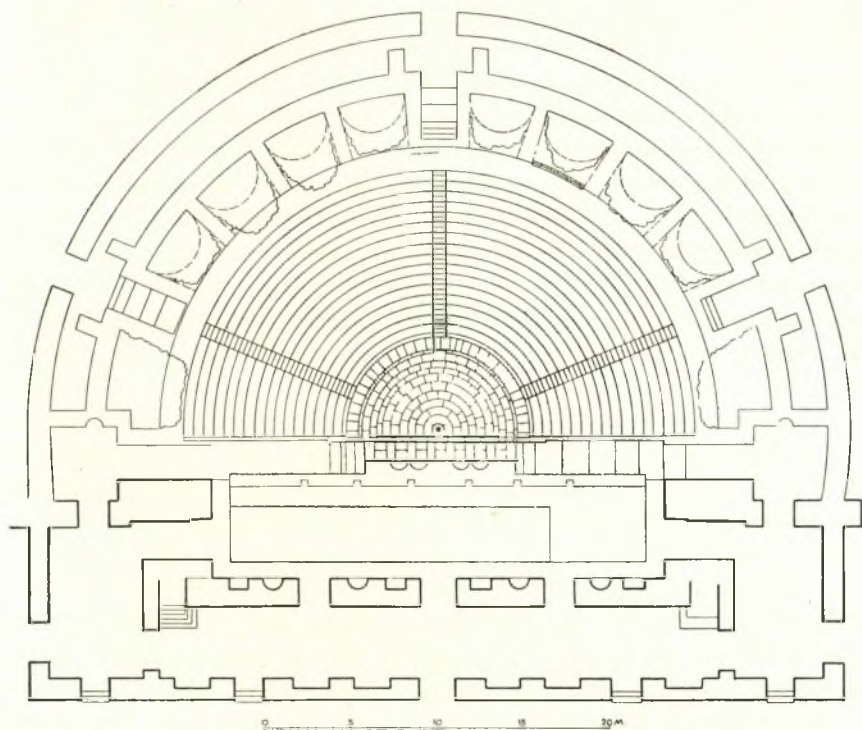
6. **Λευκάδια Ναούσης.** Συμπληρωματικαὶ τινες ἐργασίαι διαμορφώσεως ἐγένοντο ἐφέτος ἐν συνεργασίᾳ τῆς Διευθύνσεως Ἀναστηλώσεως μετὰ τοῦ ἐφόρου κ. Φ. Πέτσα εἰς τὸ στέγαστρον τοῦ μεγάλου μακεδονικοῦ τάφου τῶν Λευκαδίων. Πρὸ τῆς προσόψεως κατεσκευάσθη τοῖχος ἀντιστηρίξεως καὶ πλευρικοὶ κλιμακες καθόδου εἰς τὴν στάθμην τοῦ δαπέδου τοῦ τάφου.

Κατεσκευάσθη ὡσαύτως καὶ ἐτοποθετήθη μεγάλη συρτὴ τετράφυλλος μεταλλικὴ θύρα προστατεύουσα πλήρως τὸ μνημεῖον, συγχρόνως ὁμοίως καὶ ἐπιτρέπουσα τὴν θέαν καὶ φωτογράφησιν αὐτοῦ.

7. **Πάτραι.** Εἰς τὰς Πάτρας ἐξηκολούθησαν αἱ ἐργασίαι ἀναστηλώσεως καὶ ἀναμαρμαρώσεως τοῦ ρωμαϊκοῦ Ὠδείου ὑπὸ τὴν ἐποπτείαν τοῦ καθηγητοῦ κ. Ἀν. Ὀρλάνδου καὶ τοῦ Διευθυντοῦ Ἀναστηλώσεως κ. Εὐστ. Στίκα, τῇ συμπράξει καὶ τοῦ ἐκ Πατρῶν ἀρχιτέκτονος κ. Ἰ. Βασιλείου, εἰς τὴν πρωτοβουλίαν τοῦ ὁποίου ὀφείλεται καὶ ἡ ὅλη ἀναστήλωσις τοῦ Ὠδείου. Κατὰ τὴν ἀνασκαφὴν τοῦ ἄνωθεν τοῦ διαζώματος τμήματος τοῦ κοίλου ἀνευρέθησαν ἐν συνεχείᾳ τῶν κλιμάκων τῶν κερκίδων ἄλλαι κατερχόμεναι κλιμακες, αἵτινες διὰ δημιουργουμένων ὑπὸ τὰς κερκίδας στοῶν ὀδηγοῦν εἰς ἐξόδους καὶ περιφερειακὸν κάτωθεν τοῦ κοίλου διάδρομον (εἰκ. 1). Μετὰ τὴν συμπλήρωσιν τῶν ὑποβασταζόντων τὰς κερκίδας θόλων ἐδημιουργήθησαν ἄνωθεν τοῦ διαζώματος ἐξ ἀκόμῃ σειρᾶ ἐδωλίων, χωριζόμεναι διὰ κλιμάκων εἰς ἑπτὰ κερκίδας. Συνεπληρώθησαν ὡσαύτως καὶ οἱ τοῖχοι τοῦ προσκηνίου καὶ αἱ πρὸ αὐτῶν ἡμικυκλικαὶ κόγχαι. Ἐλπίζεται ὅτι κατὰ τὸ τρέχον ἔτος θὰ ἀξιοποιηθῇ ἔτι περισσότερο ὁ ἀρχαιολογικὸς οὗτος χώρος ἀπαλλοτριωθέντων ἤδη οἰκίσκων τινῶν

πέριξ τοῦ Ὁδείου, ἡ κατεδάφισις τῶν ὁποίων θὰ ἐλευθερώσῃ τὸ ἀρχαῖον οἰκοδόμημα ἀπὸ τὰ περισφιγγοντα αὐτὸ νεώτερα κτίσματα. Ἡ παρατιθεμένη κάτοψις (εἰκ. 1) καὶ ἄποψις (πίν. 287) παρέχουσι τὴν ὀριστικὴν διάταξιν καὶ τὴν εἰκόνα τοῦ Ὁδείου μετὰ τὰς γενομένας ἐργασίας.

Ω Δ Ε Ι Ο Ν Π Α Τ Ρ Ω Ν



Εἰκ. 1. Κάτοψις τοῦ Ὁδείου τῶν Πατρῶν πρὸ τῆς τοποθέτησεως τοῦ ἀνω διαζώματος.

Β'. BYZANTINA ΜΝΗΜΕΙΑ

1. **Ἀθῆναι.** Ἅγιοι Ἀσώματοι. Διὰ τοῦ Διευθυντοῦ τῆς Ἀναστηλώσεως, ἀρχιτέκτονος κ. Εὐστ. Στίκα, ἐγένετο ἡ ἀποκατάστασις τοῦ σημαντικοῦ βυζαντινοῦ ναοῦ τῶν Ἀσωμάτων «Θησείου», ὅστις διὰ τῶν διαφόρων κατὰ καιροὺς γενομένων προσθηκῶν εἶχε τελείως παραμορφωθῆ, ὡς δεικνύει ὁ πῖναξ 285β.

Πῶς ἦτο ἀρχικῶς ὁ ναὸς οὗτος δεικνύει εἰκὼν τοῦ 1842 φιλοτεχνηθεῖσα ὑπὸ τοῦ Couchaud. Πρόκειται περὶ ναοῦ σταυροειδοῦς ἐγγεγραμμένου μετὰ

τρούλλου στηριζομένου ἐσωτερικῶς ἐπὶ 4 κιόνων. Ἡ παραμόρφωσις τοῦ ἐπήρ-
 χετο βαθμιαίως ἀπὸ τοῦ 1880 λόγω διαδοχικῶν καθ' ὅλας τὰς πλευρὰς ἐπεκ-
 τάσεων, τὰς ὁποίας ἐπεχείρουν οἱ ἐκάστοτε ἐπίτροποι πρὸς αὐξήσιν τοῦ ἐσωτε-
 ρικοῦ χώρου. Μετὰ ἐπανειλημμένας πολυτετεῖς ἀποπειράς κατωρθώθη ἐπὶ τέλους
 νὰ ὑπερνικηθῇ ἡ πείσμων ἀντίστασις τῶν ἐπιτρόπων καὶ νὰ ἀπομακρυνθῶσι τὰ
 νεώτερα ἀκαλαίσθητα προσκτίσματα, τὰ ὁποῖα περιέβαλλον τὸν ναόν. Μετὰ
 τὴν ἀπομάκρυνσιν αὐτῶν ἀπεδείχθη ὅτι ὁ ναὸς εἶχεν ἐπεκταθῆ παλαιότερον
 καὶ πρὸς Ἀνατολὰς κατὰ 5.50 μ., γενομένης δ' ἀνασκαφῆς εὐρέθη τὸ παλαιὸν
 τριμερὲς ἱερὸν σωζόμενον εἰς ὕψος 0.70 μ. ἄνωθεν τῶν θεμελιῶν καὶ πολὺ
 πλησίον τῶν δύο ἀνατολικῶν κιόνων. Ὁ τρούλλος, ἡ νοτιὰ καὶ ἡ βόρειος
 πλευρὰ τοῦ μνημείου ἐσώζοντο σχεδὸν ἀκέραια. Εὐρέθησαν ἔπειτα δι' ἀνασκα-
 φῶν καὶ τὰ θεμέλια τοῦ ἀρχικοῦ δυτικοῦ τοίχου. Κατὰ τὰς ἐργασίας ἀπεκα-
 λυφθήσαν ἐπίσης, δι' ἀφαιρέσεως τῶν νεωτέρων κονιαμάτων, λείψανα τῶν ἀρ-
 χικῶν τοιχογραφιῶν. Ἡ ἀναστήλωσις τοῦ μνημείου τούτου (πίν. 286) ἐξετε-
 λέσθη συμφώνως πρὸς τὸ παλαιὸν σχέδιον, τὰ ὑπάρχοντα στοιχεῖα καὶ πρὸς
 τὰ δι' ἀνασκαφῶν ἀποκαλυφθέντα, ὑπῆρξε δ' ἐπιτυχεστάτη, ἀποδώσασα εἰς
 τὰς Ἀθήνας ἓν εἰσέτι βυζαντινὸν μνημεῖον, ἀληθὲς κόσμημα τῆς περιοχῆς
 τοῦ «Θησείου».

2. **Δαφνί.** Εἰς τὴν μονὴν τοῦ Δαφνίου ἐγένετο ὑπὸ τὴν διεύθυνσιν τοῦ
 Διευθυντοῦ τῆς Ἀνασθηλώσεως κ. Εὐστ. Στίκα λίαν σημαντικὴ ἐργασία: ἡ τῆς
 στερεώσεως καὶ τῆς ἀποκαταστάσεως τοῦ ἐξωνάρθηκος τοῦ καθολικοῦ εἰς
 τὴν ἀρχικὴν αὐτοῦ μορφήν.

Ὁ ἐξωνάρθηξ εἶναι κτίσμα ὀλίγον μεταγενέστερον τοῦ κυρίως ναοῦ μετα-
 σκευασθὲν τὸν 13ον αἰ. ὑπὸ τῶν Φράγκων (Κιστερικιανῶν) μοναχῶν, οἵτινες
 ἐγκατεστάθησαν εἰς Δαφνί μετὰ τὸ 1204. Εἰς ἔτι μεταγενεστέραν ἐποχὴν
 κατέρρευσαν οἱ θόλοι, οἵτινες τὸν ἐστέγαζον καὶ ἐφράχθησαν τὰ ἀνοίγματα
 τοῦ διὰ λιθοδομῆς, ἀλλοιωθείσης οὕτω πλήρως τῆς μορφῆς του (πίν. 288α).
 Προσέτι λόγω καθιζήσεως καὶ σεισμῶν οἱ τοῖχοι τοῦ ἐξωνάρθηκος ὑπέστησαν
 ρήγματα καὶ ἀπέκλιναν σημαντικῶς τῆς κατακορύφου, ἰδίᾳ κατὰ τὴν ΒΔ.
 γωνίαν, ἔνθα ἡ ἀποκλίσις ἔφθασε τὰ 0.35 μ. Αἱ ἀποκλίσεις αὗται εἶχον ἀντιμε-
 τωπισθῆ ἄλλοτε διὰ τῆς κατασκευῆς ἀντηρίδων κατὰ τὴν βόρειον πλευρὰν τοῦ
 τε ναοῦ καὶ τοῦ ἐξωνάρθηκος (πίν. 288α).

Κατὰ τὰς γενομένας ἐργασίας, ἀφοῦ ἔγινε προσεκτικὴ καταμέτρησις καὶ φω-
 τογράφησις τῆς ὑπαρχούσης καταστάσεως (πίν. 288α καὶ 289α), ἤρξατο ἡ κα-
 τεδάφισις τῶν μεταγενεστέρων λιθοδομῶν, αἱ ὁποῖαι ἔφρασσον τὰ ἀνοίγματα.
 Πρῶτον ἠνοιχθῆ τὸ νότιον δίλοβον ἄνοιγμα καὶ ἀπεκαλύφθη πλήρως ὁ ἄλλοτε
 ἐλάχιστα ἐμφανῆς ὑψηλὸς ἰωνικὸς κίον (πίν. 289β καὶ 290), συνεπληρώθη
 δὲ καταλλήλως καὶ τὸ ἐν τῶν τόξων του, τὸ ὁποῖον ἦτο ἡμικατεστραμμένον.

Κατόπιν ἠγοίχθησαν τὰ τόξα τῆς δυτικῆς ὀψείως, ἀφοῦ προηγήθησαν δύο σημαντικώτατα ἔργασια: ἤτοι ἀφ' ἑνὸς μὲν κατεσκευάσθησαν ἐσωτερικαὶ δοκοὶ ἐξ ὠπλισμένου σκυροδέματος, τελείως ἀφανεῖς, διὰ τῶν ὁποίων ἐστερεώθη πλήρως ὀλόκληρος ἡ κατασκευή, ἀφ' ἑτέρου δὲ ἀποκατεστάθη σχεδὸν πλήρως, δι' εἰδικῆς διατάξεως ἀντιβάρων, ἡ κατακορυφότης τῶν ἐξωτερικῶν τοίχων, χωρὶς νὰ καταβιβασθῇ οὐδὲ εἰς λίθος ἐκ τῆς ἀρχικῆς θέσεώς του. Ὁ πῖναξ 288β δεικνύει τὴν ὄψιν ἣν ἀπέκτησεν ὁ ἐξωνάρθηξ μετὰ τὰς ἀνωτέρω ἐργασίας.

3. **Μονὴ Ὁσίου Λουκᾶ.** Ἐξηκολούθησε καὶ κατὰ τὸ 1960 ἡ δαπάναις τῆς Ἀρχαιολογικῆς Ἐταιρείας καὶ τῇ ἐπιβλέψει τοῦ Διευθυντοῦ τῆς Ἀναστηλώσεως κ. Εὐστ. Στίκα καὶ τοῦ ἀρχιτέκτονος κ. Χ. Μπούρα στερεώσεις καὶ ὁ καθαρισμὸς τῶν ψηφιδωτῶν τοῦ καθολικοῦ τῆς Μονῆς Ὁσίου Λουκᾶ.

Εἰς τὸν νάρθηκα ἐστερεώθησαν αἱ παραστάσεις τοῦ Νιπτῆρος, τῆς Ἀναστάσεως, τῆς Ψηλαφήσεως τοῦ Θωμᾶ, ὡς καὶ ὄλαι ἐν γένει αἱ παραστάσεις ἁγίων εἰς τὰ σταυροθόλια. Ἄλλα τμήματα ἐξ αὐτῶν ἀφηρέθησαν καὶ ἐπανετοποθετήθησαν καὶ ἄλλα ἐκαθαρίσθησαν ἐπὶ τόπου διὰ τοῦ εἰδικοῦ ψηφωτοῦ Δ. Σκόρδου.

Ἐντὸς τοῦ κυρίως ναοῦ ἐστερεώθησαν τὰ ἐκατέρωθεν τῆς εἰσόδου ψηφιδωτὰ τῶν δύο σταυροθολίων, εἰκονίζοντα ἀσκητὰς καὶ μοναχοὺς, καθὼς καὶ ἡ μεγάλη εἰκὼν τοῦ Ὁσίου Νίκωνος τοῦ Μετανοεῖτε (πίν. 292) εἰς τὸ βόρειον σταυροθόλιον. Ἐγένετο ἐπίσης καθαρισμὸς, ἐπὶ τόπου, τῆς παραστάσεως τοῦ Χριστοῦ, ἄνωθεν τῆς κυρίας εἰσόδου τοῦ ναοῦ.

Εἰς τὰς περιπτώσεις καθ' ἃς ἀφηρέθησαν τὰ ψηφιδωτὰ καὶ ἐπανετοποθετήθησαν, ἐγένετο προσεκτικὴ ἀποκατάστασις τῶν ὀπισθεν τῶν ψηφιδωτῶν τοίχων, οἱ ὅποιοι ἔφερον ρωγμὰς καὶ χάσματα.

Ἐξηκολούθησεν ἐπίσης ἐφέτος καὶ ἡ στερέωσις τῆς ὀρθομαρμαρώσεως τοῦ καθολικοῦ καὶ μάλιστα εἰς τὸν νάρθηκα αὐτοῦ. Σχεδὸν ὀλόκληρον τὸ νότιον ἡμισυ τοῦ τοίχου καὶ τμήμα τοῦ βορείου ἐστερεώθη ἐκ νέου, ἀφοῦ ἀφηρέθησαν παλαιὰ σιδηρὰ στηρίγματα καὶ συμπληρώματα ἐξ ἀμμοκονιαμάτων. Εἰς ὀρισμένα μόνον σημεῖα ἐγένοντο συμπληρώσεις διὰ νέων μαρμάρων Μαραθῶνος καὶ Ἐρετρίας, ὁμοίων πρὸς τὰ παλαιὰ. Ἐγένοντο ἐπίσης στερεώσεις καὶ συμπληρώσεις εἰς τὸ τόξον τοῦ ἀρκοσολίου τοῦ νάρθηκος.

Εἰς τὸν κυρίως ναὸν ἐστερεώθησαν τὰ μάρμαρα τῆς ἐπενδύσεως τοῦ βορείου σταυροθολίου, κάτωθεν τῆς παραστάσεως τοῦ Ὁσίου Λουκᾶ. Ἐγένετο ἐπίσης ἀποκατάστασις τῶν μαρμαρίνων δαπέδων, κυρίως εἰς τὸν νάρθηκα καὶ τὸ πρὸς Νότον παρεκκλήσιον, καὶ ἐστρώθη διὰ παλαιῶν μαρμαρίνων πλακῶν ἢ πρὸ τοῦ ναοῦ τῆς Παναγίας στοά, ἀφαιρεθέντων τῶν ἀνταισθητικωτάτων πλακιδίων. Κατὰ τὰς ἐργασίας τοποθετήσεως τῆς νέας στρώσεως ἀπεκαλύ-

φθησαν δύο ὑπόγειοι χῶροι, κενοί, θολοσκεπεῖς, διαστάσεων $1.24 \times 1.85 \mu.$ καὶ $1.18 \times 1.98 \mu.$ Ὅμοιος κενὸς θολοσκεπῆς θάλαμος, διαστάσεων $2.28 \times 1.75 \mu.$, ἀνευρέθη καὶ κάτωθεν τοῦ νοτίου τμήματος τοῦ νάρθηκος τοῦ καθολικοῦ. Οἱ ὑπόγειοι οὗτοι χῶροι, ἀφοῦ ἀπετυπώθησαν καὶ ἐφωτογραφήθησαν, ἐκλείσθησαν ἐκ νέου, τῆς εἰσόδου των καλυφθείσης διὰ πλακῶν.

Εἰς τὸ καθολικὸν ἐπίσης διηνοίχθη ἐν ἀκόμῃ ἐκ τῶν ἐντοιχισμένων παραθύρων: τὸ μέγα δίλοβον παράθυρον τῆς νοτίας πλευρᾶς παρὰ τὸ ΝΑ. ἄκρον τοῦ κτηρίου (πίν. 291α). Μετὰ τὴν φωτογράφησιν καθήρεθη ἡ μεταγενεστέρα τοιχοποιία, ἀνευρέθησαν σαφέστατα ἴχνη τῶν θωρακίων, τῶν μαρμαρίνων πλαισίων τῶν ὑαλοστασίων, ὡς καὶ τῶν γυψίνων φεγγιτῶν του, οὕτω δὲ μετὰ σχετικῆς βεβαιότητος κατεσκευάσθησαν καὶ ἐτοποθετήθησαν τὰ νέα. Νέοι ἐπίσης φεγγῖται ἐκ λευκοῦ σιμέντου, κατ' ἀπομίμησιν τῶν παλαιῶν γυψίνων, ἐτοποθετήθησαν εἰς τὸ μέγα τρίλοβον ἄνοιγμα πρὸς Βορρᾶν. Ἐγένετο ἐπίσης ἐργασία συναρμολογήσεως καὶ συγκολλήσεως τμημάτων ἀνευρεθέντος γυψίνου φεγγίτου, διὰ νὰ τοποθετηθῇ οὗτος μελλοντικῶς εἰς τὸ μουσεῖον, ἀποκλειομένης τῆς ἐπανατοποθετήσεώς του εἰς τὴν ἀρχικὴν του θέσιν, λόγῳ τῆς κακῆς καταστάσεως εἰς τὴν ὁποίαν εὐρίσκεται.

Κατὰ τὸ παρελθὸν ἔτος ἐτοποθετήθησαν ἀκόμῃ δύο νέα δρῦναι θύραι, τῆς βορείου καὶ τῆς νοτίας ἐξόδου τοῦ καθολικοῦ, εἰς ἀντικατάστασιν παλαιότερων ἀνταισθητικῶν. Αἱ θύραι κατεσκευάσθησαν τελείως ἀπλαῖ, ἤτοι ἄνευ οὐδεμιᾶς διακοσμῆσεως.

Εἰς τὸ θύρωμα τῆς κυρίας εἰσόδου ἐκ τοῦ νάρθηκος εἰς τὸν ναόν, ἀριστερᾶ τῷ εἰσερχομένῳ, τμήμα τοῦ ὀρθοστάτου εἶχεν ἀντικατασταθῆ παλαιότερον διὰ μαρμάρου σκοτεινοῦ πρασίνου χρώματος φέροντος κυμάτια. Τὸ μάρμαρον τοῦτο ἀφῆρέθη, συνεπληρώθη δὲ τὸ θύρωμα διὰ νέου τεμαχίου.

Ἐξηκολούθησε καὶ ἐφέτος ἡ συγκόλλησις καὶ συναρμογὴ θραυσμάτων γλυπτῶν (πίν. 291β), τὰ ὁποῖα θὰ ἐκτεθοῦν εἰς τὸ μουσεῖον. Ἀποκατεστάθησαν ὁμοίως θωράκια, τμήματα κοσμητῶν, τράπεζαι καὶ ἄλλα γλυπτὰ καὶ ἀρχιτεκτονικὰ μέλη.

Εἰς τὴν βυζαντινὴν τράπεζαν κατεσκευάσθη ἐξ ὀπλισμένου σκυροδέματος τὸ πάτωμα, στεγασθέντος οὕτω τοῦ ὑπογείου χώρου. Ἡ κατασκευὴ ἐγένετο δοκιδωτὴ κατὰ τρόπον ὥστε ἐκ τῶν κάτω νὰ φαίνεται ὅτι τὸ πάτωμα ἦτο ξύλινον. Πρὸς τοῦτο οἱ ξυλότυποι κατεσκευάσθησαν ἐκ νέας ξυλείας μετὰ μεγίστης προσοχῆς, ἐπετεύχθη δὲ ἡ ἀποτύπωσις τῶν ἰνῶν τοῦ ξύλου ἐπὶ τῶν ἐκ σκυροδέματος δοκίδων. Τὸ πάτωμα θὰ ἐπιστρωθῇ διὰ ξυλίνου δαπέδου μετὰ τὴν στέγασιν τῆς Τραπεζῆς.

Εἰς τὸ ὑπόγειον τοῦ κτηρίου κατεσκευάσθη δάπεδον ἐκ σιμεντοκονίας κατ' ἀπομίμησιν κορασανίου.

Δύο νεώτερα κελλία τῆς Μονῆς κατηδαφίσθησαν ὡς ἐτοιμόρροπα καὶ

ἐπικίνδυνα. Ἐν ἐξ αὐτῶν εὐρίσκετο πρὸς Βορρᾶν τοῦ κωδωνοστασίου καὶ ἀπέκρυπτε τμημα τῆς βάσεώς του, ἦτο δὲ κατεσκευασμένον κατὰ τὸ πλεῖστον ἐκ ξυλίνων πήχεων καὶ ἀσβεστοκονίας (μπαγδατί). Τὸ ἕτερον εὐρίσκετο πρὸς Νότον τῆς πλατείας ἀνατολικῶς τῶν ναῶν, ἔφερε δὲ μεγάλα ρήγματα. Τούτου κατηδαφίσθη μόνον ὁ ὄροφος.

Εἰς τὰ ἀναστηλούμενα κελία τῆς ἀνατολικῆς πτέρυγος κατεσκευάσθησαν τὰ σταυροθόλια καὶ τὸ πάτωμα τοῦ πρώτου ὀρόφου ἐξ ὠπλισμένου σκυροδέματος. Διεμορφώθη ὡσαύτως καὶ ἀποκατεστάθη ὁ παλαιὸς πυλὼν τῆς Μονῆς.

Τέλος δαπάναις τοῦ Ἑλληνικοῦ Ὁργανισμοῦ Τουρισμοῦ ἔγινεν ἡ πλακόστρωσις καὶ ἡ δενδροφύτευσις τῆς ἐξωτερικῆς αὐλῆς τῆς Μονῆς καὶ διηνοίχθη νέα πρόσβασις πρὸς τὴν παλαιὰν εἴσοδον, ἄνευ βαθμίδων, διὰ τὴν καλυτέραν ἐξυπηρέτησιν τῶν ἐπισκεπτῶν. Κατεσκευάσθη ἀκόμη καὶ νέος ἀναλημματικὸς τοῖχος πρὸς Νότον τῆς ἐξωτερικῆς πλατείας τῆς Μονῆς.

4. **Ἅγιος Νικόλαος «στὰ Καμπιά».** Ἐργασίαι στερεώσεως καὶ ἀποκαταστάσεως ἐγένοντο ὡσαύτως εἰς τὸν βυζαντινὸν ναὸν τοῦ Ἁγ. Νικολάου («στὰ Καμπιά»), μνημεῖον ἐκ τῶν σημαντικωτέρων ἐν Ἑλλάδι.

Ἡ πρώτη ἐκτελεσθεῖσα ἐργασία ἦτο ἡ ἀνακεράμωσις τοῦ ναοῦ. Αἱ παλαιὰ κέραμοι τῶν στεγῶν εἶχον καταστραφῆ ἐξ ὀλοκλήρου ἐκ τοῦ παγετοῦ καὶ τοῦ ἀνέμου. Ἐπὶ τῆς στέγης εἶχον ἀναπτυχθῆ φυτὰ (πίν. 293α) καὶ τὰ ὄμβρια ὕδατα προεκάλουν διάβρωσιν τῶν θόλων καὶ τῶν τοίχων.

Αἱ παλαιὰ κέραμοι ἀφηρέθησαν, ἀντ' αὐτῶν δ' ἐτοποθετήθησαν δι' ἰσχυρᾶς σιμεντοκονίας νέαι, ἀφοῦ προηγουμένως ἐξεσφαλίσθη ἡ στεγανότης τῶν θόλων καὶ ἀφηρέθησαν τὰ ἐπ' αὐτῶν χρώματα.

Πρὸ τῆς τοποθετήσεως τῶν κεράμων συνεπληρώθη καὶ τὸ γεῖσον τοῦ ναοῦ, τὸ ὅποῖον εἰς ὀλίγα μόνον σημεία ἐσώζετο. Τὸ λοξότμητον αὐτὸ γεῖσον ἦτο κατεσκευασμένον ἐκ πωρολίθου, εἰς τὰ παλαιότερα δὲ σχέδια τῶν Schultz καὶ Barnsley σημειοῦται ὡς ὑπάρχον.

Μετὰ τὰς ἐργασίας τῆς στέγης ἐτοποθετήθησαν νέα διαφράγματα τῶν παραθύρων, ἐκ λευκοῦ σιμέντου, κατ' ἀπομίμησιν τῶν παλαιῶν σαζομένων γυψίνων. Εἶναι προφανές ὅτι ταῦτα δὲν ἦσαν τὰ ἀρχικῶς κατασκευασθέντα εἰς τὸν ναόν, ἀλλὰ μεταγενέστερα, πιθανῶς τῆς Τουρκοκρατίας (πίν. 293β).

Τὰ πρὸς Β. καὶ Ν. μεγάλα τρίλοβα ἀνοίγματα τοῦ ναοῦ ἦσαν κατὰ τὸ μέγιστον μέρος των φραγμένα διὰ λιθοδομῆς προφανῶς μεταγενεστέρας. Ἀφοῦ ἔγινε προσεκτικὴ καταμέτρησις καὶ φωτογράφησις αὐτῶν κατηδαφίσθη ἡ λιθοδομή.

Κατὰ χώραν ἐσώζετο ἀκόμη μία βᾶσις θωρακίου εἰς τὸ βόρειον ἀνοίγμα. Εἰς τοὺς κιονίσκους ἐξ ἄλλου καὶ τὰς παραστάδας τῶν τοίχων ἦσαν σαφῆ τὰ

ἴχνη τῶν θωρακίων καὶ τῶν ἐπιστέψεων των. Κατόπιν προσεκτικῆς ἐρεύνης ἀνευρέθη μεταξύ τῶν λίθων ποῦ ἀπετέλουν τὴν νεωτέραν στρώσιν τοῦ ἱεροῦ μέγα τμήμα τοῦ ἐνὸς ἐκ τῶν τεσσάρων θωρακίων. Τὸ πλάτος του (0.597 μ.) καὶ τὸ πάχος του (0.11 μ.) συνέπιπτον ἀπολύτως μετὰ τὰ ἀνευρεθέντα ἴχνη. Τὸ θωράκιον ἦτο χρώματος φαιοκυάνου ὁμοιάζοντος πρὸς τὸ τοῦ μαρμάρου Μαραθῶνος, ἢ δὲ ἐπίστεψίς του ἦτο συμφυῆς πρὸς αὐτό. Ἐπὶ τῇ βάσει τοῦ ἀνευρεθέντος, τὸ ὁποῖον συμπληρωθὲν ἐτοποθετήθη, ἐγένετο ἡ κατασκευὴ καὶ τῶν ὑπολοίπων τριῶν.

Συνεπληρώθη κατόπιν τὸ ἄνω μέρος τοῦ θυρώματος τοῦ νοτίου ἀνοίγματος. Τοῦτο, ὡς καὶ τὸ σωζόμενον βόρειον, ἦτο ἐκ λευκοῦ μαρμάρου καὶ ἔφερε κυμάτια. Τὸ ἄνωθεν αὐτοῦ γείσωμα ἦτο ἀπλοῦν λοξότμητον καὶ ἔφερε κόσμημα. Τὸ νέον κατασκευασθὲν ἔμεινεν ἀκόσμητον, ἀλλὰ κατὰ τὰ ἄλλα ἔγινεν ὅμοιον μετὰ τὸ βόρειον.

Τέλος εἰς τὰ ἀποκατασταθέντα τρίλοβα ἀνοίγματα ἐτοποθετήθησαν δρῦναι θύραι ἀπλουστάτου σχεδίου ἧτοι ἄνευ οὐδεμιᾶς διακοσμῆσεως.

Διὰ τὴν ὀλοκλήρωσιν τῆς ἀποκαταστάσεως τοῦ μνημείου ἀπαιτοῦνται εἰσέτι πολλὰ ἔργασια.

Μετὰ τὴν ἐξασφάλισιν ὀλοκλήρου τοῦ κτίσματος ἐγένετο κατὰ τόπους συμπληρώσεις διὰ παλαιῶν κυρίως τεμαχίων εὐρεθέντων εἰς διάφορα σημεῖα κατὰ τὰς κατεδαφίσεις.

Οὕτω ἀποκατεστάθησαν τὰ ὀξυκόρυφα φραγμικὰ τόξα τῆς δυτικῆς ὄψεως, συνεπληρώθη ἡ λοξότμητος μαρμαρῖνη κορνίζα κλπ. Τὰ ἐλλείποντα κατακόρυφα στηρίγματα τῶν διλόβων ἀνοιγμάτων ἀποκατεστάθησαν διὰ λεπτῶν πεσσῶν ὀρθογωνίου διατομῆς ὅλως οὐδετέρων καὶ ἀκοσμητῶν.

Ἀφῆρέθησαν ἐπίσης αἱ ἀντηρίδες τῆς βορείου πλευρᾶς καὶ διὰ καταλήλου ἀποχωματώσεως ἀνεδείχθη τὸ ὅλον κτίσμα.

Ἐπηκολούθησε στερέωσις τοῦ φέροντος μεγάλα, παρὰ τὸ ΒΔ. ἄκρον, ρήγματα κωδωνοστασίου τῆς βορείου πλευρᾶς, διὰ τοῦ ὁποῖου ἀνήρχετό τις εἰς τὸν ὄροφον.

Κατὰ τὴν κατεδάφισιν τῶν μεταγενεστέρων τοίχων, οἵτινες ἔφρασσον τὰ ἀνοίγματα τοῦ ἐξωνάρθηκος, καὶ τῆς μεταγενεστερας ἐντὸς αὐτοῦ κλίμακος ἀνευρέθησαν πλεῖστα μαρμαρῖνα ἀρχιτεκτονικὰ μέλη, βυζαντινῆς ἐποχῆς, εἰς δὲ τὰς πλαγίας πλευρᾶς τοῦ μεσαίου ἀνοίγματος ἀπεκαλύφθησαν γραπτὰ κοσμήματα, κουφικὰ τοῦ 12^{ου} αἰῶνος. Τὰ κοσμήματα ταῦτα, καθὼς καὶ λείψανά τινα τοιχογραφιῶν, ἐστερεώθησαν καὶ ἐκαθαρίσθησαν διὰ εἰδικοῦ συνεργείου ὑπὸ τὸν καλλιτέχνην Φ. Ζαχαρίου.

Μετὰ τὴν ἀποκατάστασιν τῶν τοίχων τοῦ ἐξωνάρθηκος ἐγένετο νέα στρώσις τοῦ δαπέδου του διὰ πηλίνων τετραγώνων πλακιδίων, διαστάσεων 0.30 × 0.30 μ., ὡς ἀκριβῶς τὰ διασωθέντα εἰς τὴν πρὸς Νότον πλευρᾶν του παλαιά.

5. **"Αρτα.** 'Εν "Αρτη συνετελέσθη ἐφέτος ἡ στρώσις τοῦ καθολικοῦ τῆς Παρηγορητίσσης διὰ λιθίνων πλακῶν, ἐτοποθετήθησαν δὲ εἰς τὰς οἰκείας θέσεις οἱ δύο νεωστὶ εὑρεθέντες θολῖται τῆς κτητορικῆς ἐπιγραφῆς, ἣτις εὑρίσκετο ὑπεράνω τῆς βασιλείου πύλης. 'Ετοποθετήθη ὡσαύτως εἰς τὴν θέσιν του (δεξιᾶ τοῦ τόξου τῆς κτητορικῆς ἐπιγραφῆς) καὶ τὸ ὠραῖον ἐπιπεδόγλυφον, τὸ εἰκονίζον λέοντα σπαράσσοντα μόσχον. Τῆς βυζαντινῆς Τραπεζῆς συνεπληρώθη ἡ πλινθοπερίκλειστος τοιχοποιία τῆς Ν. καὶ τῆς Δ. πλευρᾶς μέχρι τοῦ ὕψους τῶν γεννήσεων τοῦ θόλου, δι' οὗ θὰ καλυφθῆ (πίν. 294α). Συνεπληρώθη ἐπίσης ἡ τοιχοποιία καθ' ὅλον τὸ μῆκος τῆς νοτίας πλευρᾶς (πίν. 294β), ἣτις εἶχε κατὰ καιροὺς ἀπογυμνωθῆ τῶν λίθων αὐτῆς· τοῦτ' αὐτὸ συνέβη καὶ διὰ τὴν κυλινδρικήν κόγχην τῆς ἀνατολικῆς πλευρᾶς, ὡς ὁ πίναξ 295 δεικνύει. Πᾶσαι αἱ ἐργασιαί ἐγένοντο κατὰ τὰς ἐπὶ τόπου δοθείσας ὁδηγίας τοῦ καθηγητοῦ 'Αν. 'Ορλάνδου καὶ ὑπὸ τὴν ἄμεσον ἐποπτείαν τοῦ ἐκτάκτου ἐπιμελητοῦ ἀρχαιοτήτων "Αρτης κ. Κ. Κονταξῆ.

6. **Χώνικα 'Αργολίδος.** Παλαιὸν τοξωτὸν θυραῖον ἄνοιγμα (πίν. 296α) τῆς νοτίας πλευρᾶς τοῦ νάρθηκος τοῦ βυζαντινοῦ ναοῦ τῆς Κοιμήσεως τῆς Θεοτόκου, ὅπερ εἶχεν ἐντοιχισθῆ ἐπὶ Τουρκοκρατίας, ἠνοίχθη καὶ ἀποκατεστάθη εἰς τὴν ἀρχικὴν αὐτοῦ μορφήν, κατασκευασθέντων ἔπειτα ἀντὶ τῆς λιθοδομῆς ἀπλῶν ξυλίνων θυροφύλλων (πίν. 296β). Ἡ ἀνωτέρω ἐργασία ἐγένετο ἐποπτεία τοῦ κ. Εὐστ. Στίκα.

7. **Μονὴ Φιλοσόφου Γορτυνίας.** Διὰ τοῦ ἐκτάκτου ἐπιμελητοῦ ἀρχαιοτήτων Γορτυνίας κ. Τ. Γριτσοπούλου ἐγένοντο δαπάναις τῆς 'Εταιρείας στερεωτικαὶ τινες καὶ εὐτρεπιστικαὶ ἐργασιαί εἰς τε τὸ νεώτερον καθολικὸν τῆς Μονῆς τοῦ Φιλοσόφου καὶ εἰς τὸ ἀντικρὺ αὐτοῦ συγκρότημα κελλίων. Διὰ τῶν ἀνωτέρω ἐργασιῶν συνεπληρώθησαν αἱ πλέον ἐπείγουσαι στερεώσεις τοῦ χιλιετοῦς μνημείου.

8. **Μυστράς.** Εἰς Μυστράν ἐστερεώθησαν ἐφέτος δαπάναις τῆς 'Εταιρείας καὶ ἐποπτεία τοῦ ἐπιμελητοῦ κ. Ν. Δρανδάκη τὰ ἐρείπια 25 οἰκιῶν, ἐν αἷς καὶ ἡ οἰκία Γ εὐρισκομένη δυτικῶς τῶν ἀνακτόρων, ὡς καὶ ἄλλη κειμένη παρὰ τὴν 'Αγ. Σοφίαν. 'Εστερεώθη ἐπίσης καὶ ὁ καμαροσιέπαστος διάδρομος προσπελάσεως πρὸς τὴν 'Αγ. Παρασκευὴν καὶ τέλος μικρὰ τμήματα τοῦ τείχους καὶ τῆς Πύλης τοῦ Ναυπλίου.

9. **Γεράκι.** 'Εποπτεία τοῦ αὐτοῦ ἐπιμελητοῦ κ. Ν. Δρανδάκη ἐγένετο διὰ μεγάλων παλαιῶν κεράμων ἢ ἀνακεράμωσις τῆς στέγης τοῦ ναοῦ τοῦ 'Αγ. Σώζοντος, ἀντικατασταθείσης τῆς ὑπ' αὐτὴν ἐφθαρμένης ὀδοντωτῆς ταινίας. 'Αποκατεστάθη ἐπίσης καὶ ὁ τροῦλλος τοῦ ναοῦ εἰς τὴν ἀρχικὴν αὐτοῦ μορφήν δι' ἀποξέσεως τῶν προσθέτων κονιαμάτων. Τοῦτ' αὐτὸ ἐγένετο καὶ διὰ

τὴν δυτικὴν καὶ τὴν νοτιᾶν πλευρὰν τοῦ ναοῦ τοῦ Ἀγ. Ἀθανασίου, ὅστις ἐφωδιάσθη καὶ διὰ καινουργῶν ξυλίνων θυρῶν.

10. **Καταπολιανὴ Πάρου.** Ὑπὸ τὴν ἄμεσον ἐπίβλεψιν καὶ καθοδήγησιν τοῦ καθηγητοῦ κ. Ἀν. Ὀρλάνδου συνεχίσθησαν καὶ ἐφέτος, διὰ γενναίας συνδρομῆς καὶ τοῦ Κράτους, αἱ ἐργασίαι ἀποκαταστάσεως εἰς τὴν ἀρχικὴν αὐτοῦ μορφὴν τοῦ ἐν Πάρφω μεγάλου σταυρικοῦ παλαιοχριστιανικοῦ ναοῦ τῆς Καταπολιανῆς. Κατ' ἀρχὰς κατεσκευάσθη νέος ἐξ ὠπλισμένου σκυροδέματος ὁ κυλινδρικός θόλος τοῦ δυτικοῦ σκέλους τοῦ σταυροῦ καὶ ἐστερεώθησαν οἱ βαστάζοντες τὸν τροῦλλον τέσσαρες μεγάλοι κεντρικοὶ πεσσοί, μεθ' ὃ ἤρχισεν ἡ ἀφαίρεσις τῶν μεταγενεστέρων προσθηκῶν ἧτοι ἀφ' ἑνὸς τῶν τριῶν ἐσωτερικῶν ἀψίδων τοῦ τροῦλλου καὶ ἀφ' ἑτέρου τοῦ θόλου καὶ τῶν τόξων, ἅτινα ἐπενέδουν τὰς πλευρικὰς τοξοστοιχίας τοῦ δυτικοῦ σκέλους τοῦ σταυροῦ. Ἐξωτερικῶς ἀποκατεστάθη ὁ τροῦλλος δι' ἀφαιρέσεως τῆς μεταγενεστέρως κωνικῆς καλύπτρας αὐτοῦ καὶ συμπληρώσεως τῆς τοιχοποιίας τοῦ τυμπάνου του (πίν. 297α).

Ἀπετοιχίσθη ἐπίσης καὶ τὸ μέγα τρίλοβον παράθυρον τοῦ νοτίου σκέλους τοῦ σταυροῦ, ἐπὶ τῇ βάσει τοῦ ὁποίου θὰ ἀνακατασκευασθῆ καὶ τὸ τοῦ δυτικοῦ σκέλους. Διὰ τῶν ἀνοιχθησομένων τούτων παραθύρων ὁ ναὸς θὰ καταστῆ φωτεινότατος, ὡς κατέστη ἤδη εὐρυχωρότατος διὰ τῆς ἀφαιρέσεως τῶν ὀγκωδῶν μεταγενεστέρων προσθηκῶν του.

Πλὴν τοῦ κυρίως ναοῦ καὶ τὸ προσηρητημένον βαπτιστήριον ἔτυχε τῆς δεούσης μερίμνης, στερεωθέντων τῶν τοίχων καὶ τοῦ τεταρτοσφαιρίου τῆς κόγχης τοῦ ἱεροῦ του, καὶ ἀνακατασκευασθέντος τοῦ δαπέδου του, ἐντὸς τοῦ ὁποίου ἀνευρέθησαν ἀνάγλυφα θωράκια ἀνήκοντα εἰς τὸ στηθαῖον τοῦ γυναικωνίτου τοῦ κυρίως ναοῦ.

Τελευταῖαι ἐργασίαι ἀφεώρων εἰς τὴν ἀποκατάστασιν τῆς παλαιᾶς προσόψεως τοῦ ναοῦ, ἧτις κατὰ τὸν 18ον αἰῶνα εἶχε τελείως παραμορφωθῆ διὰ τῆς κατασκευῆς προσθέτου τοίχου, πρὸ τοῦ ὁποίου κατεσκευάσθη εἰς τὸ ἰσόγειον μαρμάρινον θύρωμα μπαρόκ (πίν. 298). Καθαριζομένου τοῦ νεωτέρου τούτου τοίχου εὐρέθησαν ἐντὸς αὐτοῦ αὐτούσιοι οἱ μαρμάρινοι ὀρθογώνιοι πεσσοὶ καὶ τὰ πῶρινα τόξα τριλόβου ἀνοιγματος. Οἱ πεσσοὶ οὗτοι βαίνοντες ἐπὶ βάσεως στέφονται ὑπὸ κολουροπυραμιδοειδῶν ἐπιθημάτων, κοσμουμένων δι' ἀναγλύφων σταυρῶν. Ὁπισθεν τῶν τόξων τοῦ τριβήλου τῆς εἰσόδου εὐρέθησαν ἐπίσης κατὰ χώραν καὶ αἱ γεννήσεις τῶν ἐκ λαξευτῶν λίθων σταυροθολίων, τὰ ὁποῖα ἐκάλυπτον τὸν νάρθηκα (πίν. 297β). Ἀλλὰ καὶ εἰς τὸν ὄροφον ἀπεκαλύφθη ὀλοσχερῶς τὸ ὑπεράνω τοῦ τριβήλου τρίλοβον παράθυρον, οὕτω δὲ δύναται πλέον ν' ἀποκατασταθῆ πλήρως ἡ παλαιὰ πρόσοψις τοῦ ναοῦ, πρᾶγμα τὸ ὁποῖον ἐλπίζεται νὰ ἐπιτευχθῆ κατὰ τὸ προσεχὲς ἔτος.

Σημαντικὸν εὕρημα ἐγένετο ὑπὸ τὴν πλακόστρωσιν τοῦ κάτωθεν τοῦ τροῦλλου ὀρθογωνίου τμήματος, εἰς βάθος 1.50 μ. περίπου ἀπὸ τοῦ δαπέδου. Εὐρέθησαν κατὰ χώραν 4 τεθραυσμένοι, ἀρράβδωτοι κορμοὶ κίωνων μετὰ τῶν σχετικῶν ἰωνικῶν βάσεων, τεταγμένοι συμμετρικῶς πρὸς τοὺς πεσσούς, προερχόμενοι δὲ βεβαίως ἐκ προγενεστέρου κτίσματος. Ὀλίγον ὑπεράνω τῶν κορμῶν τούτων ἀπεκαλύφθη καὶ ψηφιδωτὸν δάπεδον μετὰ φυτικῶν κοσμημάτων.

Προσθέτομεν ἐν τέλει, ὅτι κατὰ τὴν κατεδάφισιν τῶν μεταγενεστέρων κατασκευῶν ἀνευρέθησαν ἀρχαῖα γλυπτὰ καὶ ἐπιγραφαί, ἀκόμη δὲ καὶ τεμάχια τοῦ παλαιοχριστιανικοῦ ἄμβωνος τοῦ ναοῦ, κυρίως δὲ καμπύλα θωράκια τοῦ ἐξώστου αὐτοῦ.

Γ'. ΑΝΕΓΕΡΣΙΣ ΤΩΝ ΜΟΥΣΕΙΩΝ

Ἐπικουροῦσα εἰς τὸ Κράτος ἐδαπάνησεν ἡ Ἐταιρεία κατὰ τὸ 1960 τὰ ἐξῆς ποσὰ χάριν τῆς ἀνεγέρσεως Μουσείων:

α) Δρχ. 70.000 διὰ τὴν ἀποκατάστασιν τῆς βυζαντινῆς Τραπεζῆς τῆς ἐν Ἄρτῃ μονῆς τῆς Παρηγορητίσσης χάριν τῆς εἰς Μουσεῖον Ἄρτης μετατροπῆς αὐτῆς.

β) Δρχ. 300.000 ὡς πρώτην δόσιν διὰ τὴν ἀνέγερσιν ἀρχαιολογικοῦ Μουσείου ἐν **Τήνῳ**, ἐπὶ οἰκοπέδου παραχωρηθέντος δωρεάν ὑπὸ τοῦ Ἱεροῦ Ἰδρύματος Εὐαγγελιστρίας Τήνου. Τὰ σχέδια τοῦ Μουσείου ἐξεπονήθησαν ὑπὸ τοῦ ἀρχιτέκτονος τῆς ἀναστηλώσεως κ. Χαρ. Μπούρα, ὁ δὲ θεμέλιος λίθος ἐτέθη τελευτῶντος τοῦ Δεκεμβρίου παρουσίᾳ τῶν ἀρχῶν τῆς νήσου καὶ ἀντιπροσώπων τῆς Ἐταιρείας ἥτοι τοῦ Ἀντιπροέδρου αὐτῆς Γ.Ν. Βέλτσου καὶ τοῦ Συμβούλου καθηγητοῦ Ν. Μ. Κοντολέοντος.

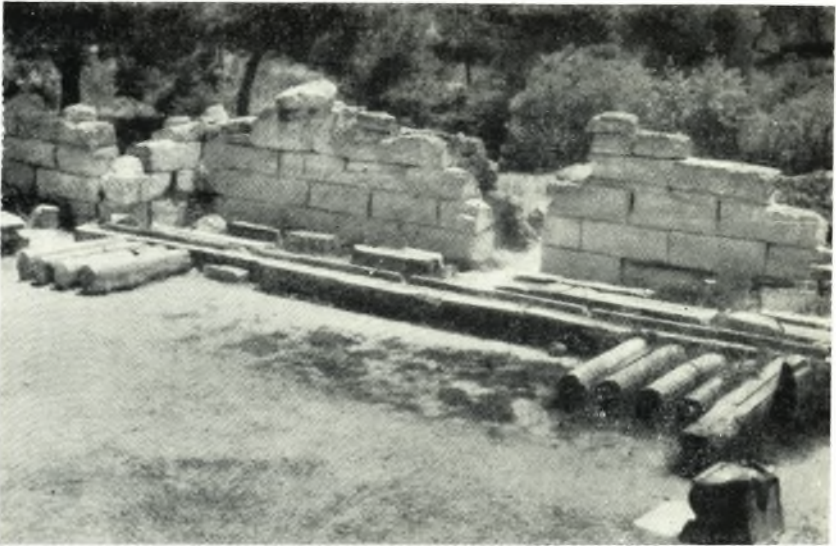
γ) Δρχ. 10.000 διὰ τὴν σύνταξιν καταλόγων τῶν μουσείων **Σπάρτης Τεγέας** καὶ **Λυκοσοῦρας**.

Δ'. ΑΠΑΛΛΟΤΡΙΩΣΕΙΣ ΚΑΙ ΑΓΟΡΑΙ ΑΚΙΝΗΤΩΝ

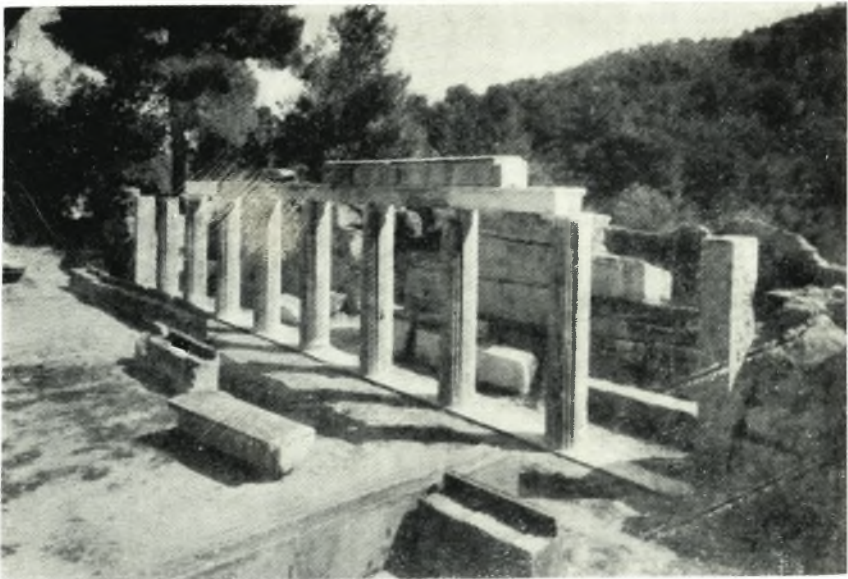
Δι' ἀπαλλοτριώσεις κτημάτων χάριν ἀνασκαφῶν ὡς καὶ δι' ἀποζημιώσεις ἰδιοκτητῶν ἐδαπάνησεν ἐφέτος ἡ Ἐταιρεία τὰ ἐξῆς ποσά:

α) Διὰ τὴν ἀπαλλοτριώσιν τοῦ χώρου, ἔνθα τὸ μυκηναϊκὸν ἀνάκτορον τῆς Ἰωλκοῦ, καὶ ἀγορὰν ἀκινήτων ἐκτισμένων ἐπ' αὐτοῦ. Δρχ. 299.763

β) Δι' ἀγορὰν τοῦ ἀγροῦ, ἔνθα ὁ θολωτὸς τάφος Πλατυσίου Ἀχλαδίων Κρήτης » 1.500



α. Τὸ προσκηνίον τοῦ θεάτρου τοῦ Ὀρωποῦ πρὸ τῶν ἐργασιῶν ἀναστηλώσεως αὐτοῦ.



β. Τὸ προσκηνίον τοῦ θεάτρου τοῦ Ὀρωποῦ μετὰ τὴν ἀναστήλωσιν αὐτοῦ.



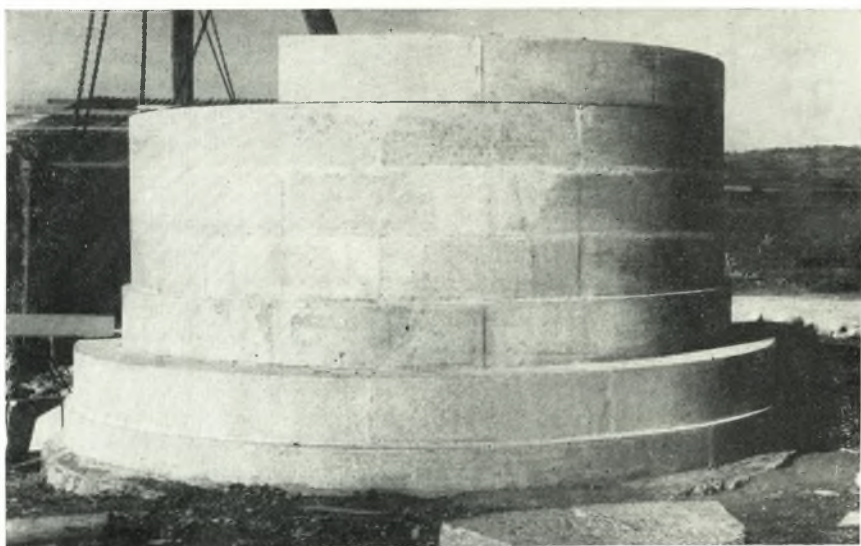
α. Αί ἐπάλληλοι κιονοστοιχίαι τοῦ σήκου τοῦ ναοῦ τῆς Ἀφροδίτης μετὰ τὴν τοποθέτησιν τοῦ ἄνω ἐπιστυλίου αὐτοῦ.



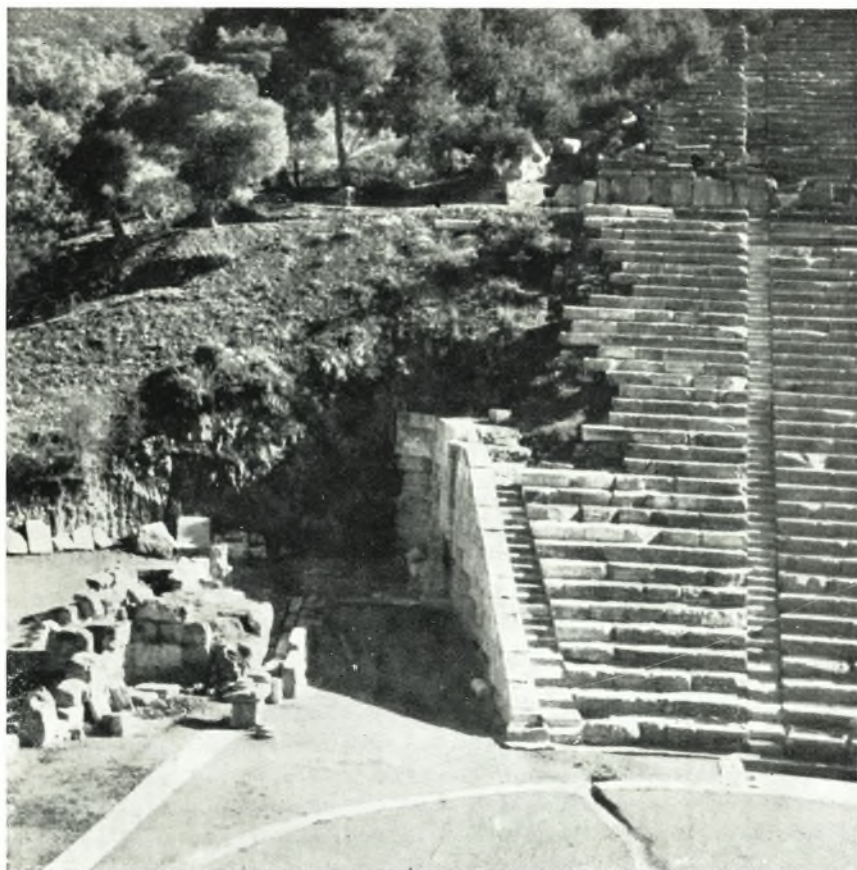
β. Ὁψίς τοῦ ναοῦ τῆς Ἀφροδίτης ἀπὸ ΝΔ. δεικνύουσα τὴν ἀναστηλωθεῖσαν ΝΔ. παραστάδα τοῦ σήκου.



α. Πρόχειρος ανασυγκρότηση τῶν ἀναγλύφων ἀσπίδων, αἵτινες ἔστεφον τὸ Τρόπαιον τῶν Λεύκτρων.



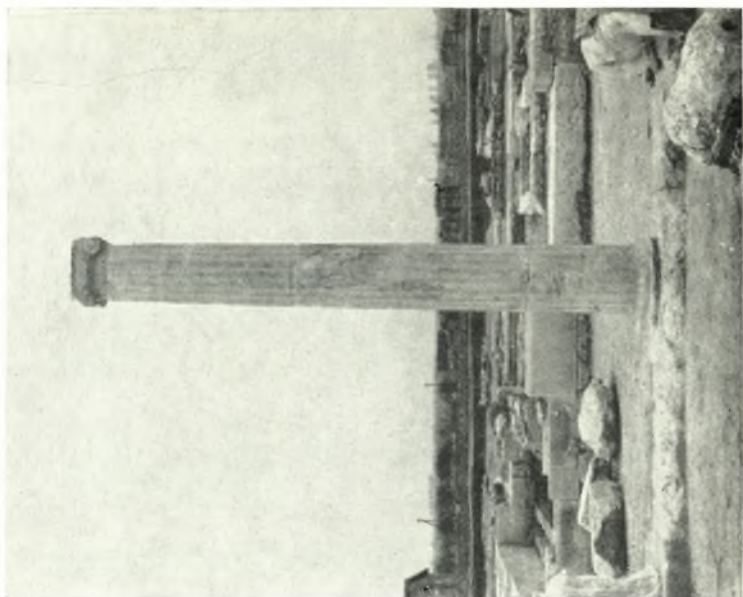
β. Τὸ κυλινδρικὸν βᾶθρον τοῦ ἀναστηλουμένου Τροπαιοῦ τῶν Λεύκτρων.



”Αποψις τῆς ἄκρας βορείου κερκίδος τοῦ θεάτρου τῆς Ἐπιδαύρου πρὸ τῶν ἐργασιῶν ἀναστηλώσεως τοῦ 1960.



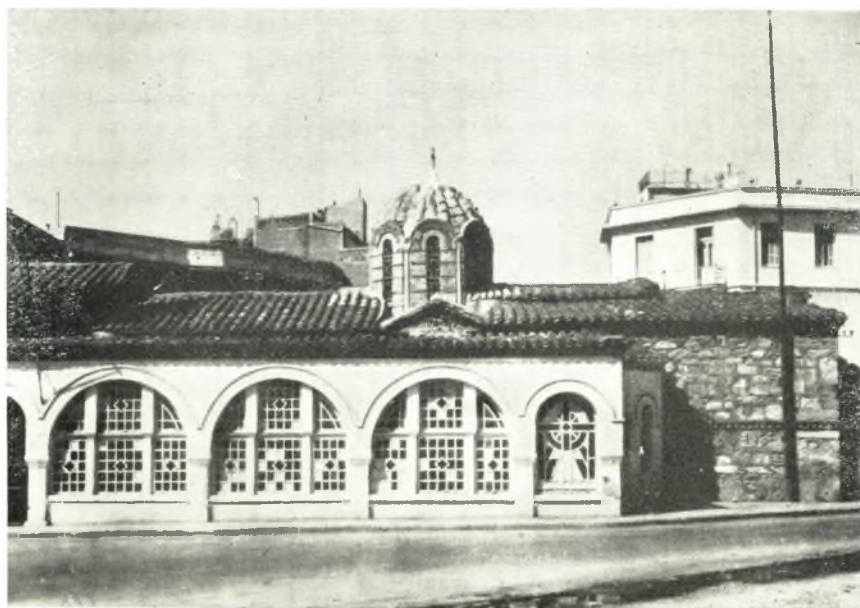
α. Τὸ δοκιμαστικῶς ἀναστήλωθὲν προσκρήνιον τοῦ θεάτρου τῆς Ἐπιδαύρου.



β. Ὁ ἀναστήλωθεὶς ἰωνικὸς κίον τοῦ περιστυλίου οἰκίας τῆς Πέλλης.



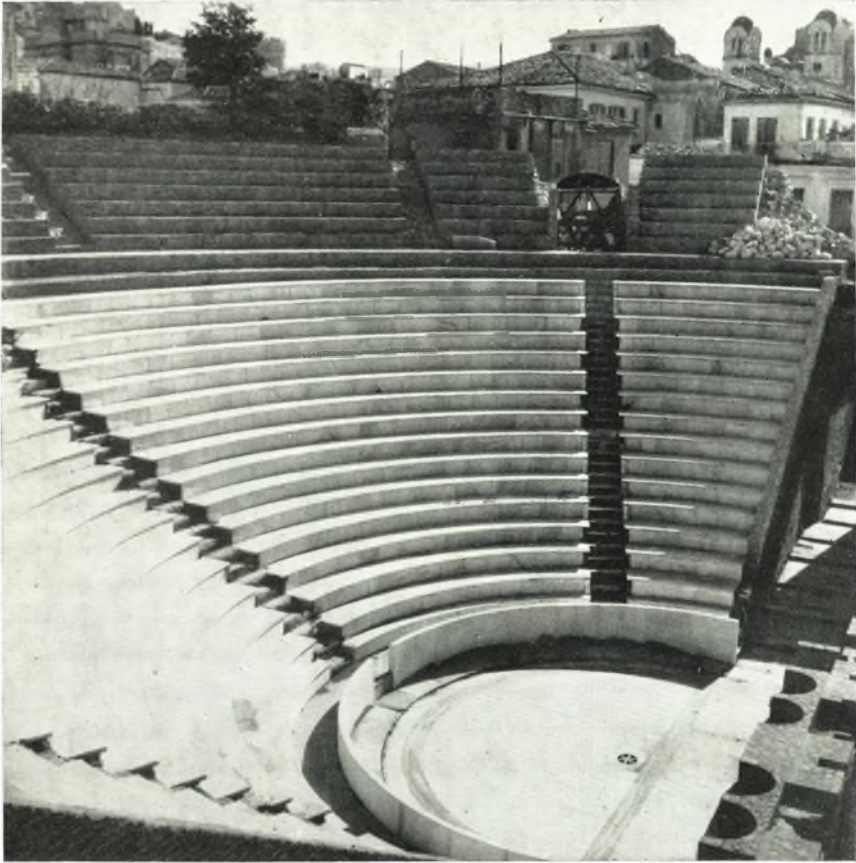
β. Ἀποψὶς τοῦ βορείου ἡμίσεος τοῦ θεάτρου τῆς ἐπιδαύρου μετὰ τὴν ἀναστήλωσιν τοῦ ἀναλήμματος τοῦ ἄνω διαζώματος καὶ τοῦ βορείου θυρώματος.



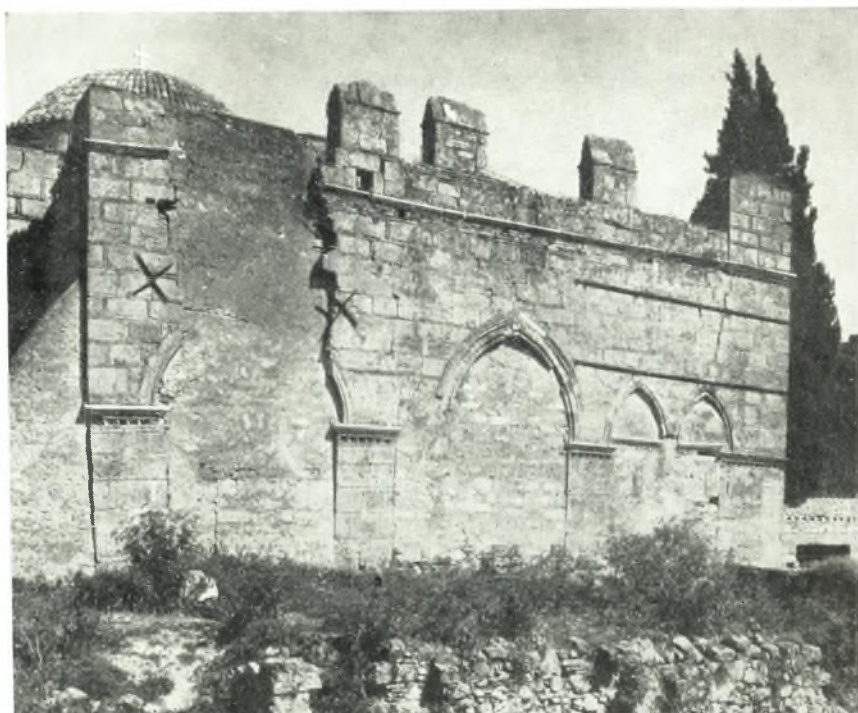
β. Ὁ βυζαντινὸς ναὸς τῶν Ἁγ. Ἀποστόλων «Θησείου» μετὰ τὰ προσκτίσματα αὐτοῦ.



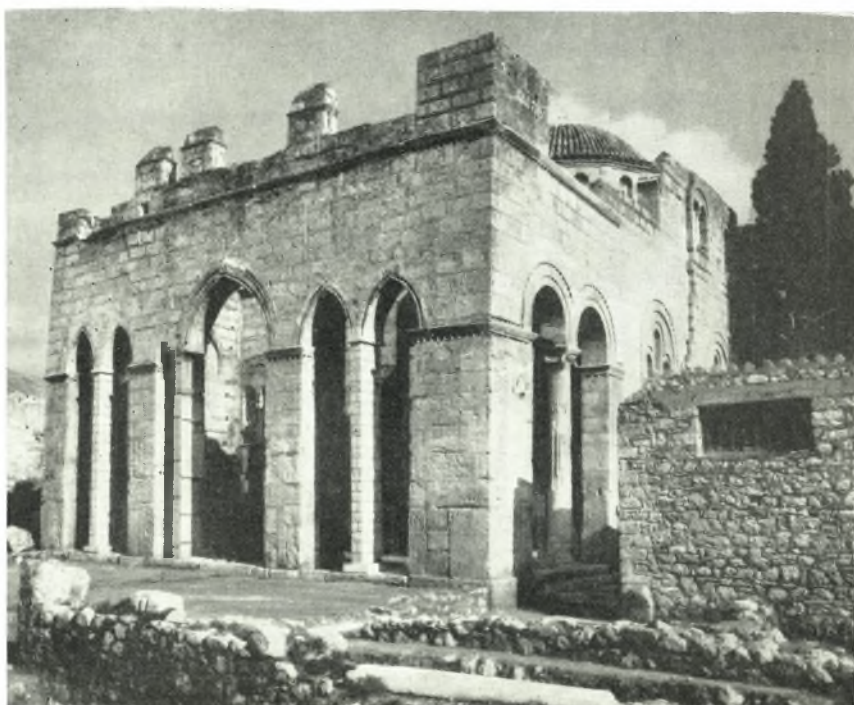
Ἐπιτύμβιος ἀπὸ Ν.Α. τοῦ ναοῦ τῶν Ἀσωμάτων «Θησείου» μετὰ τὴν ἀναστήλωσιν αὐτοῦ.



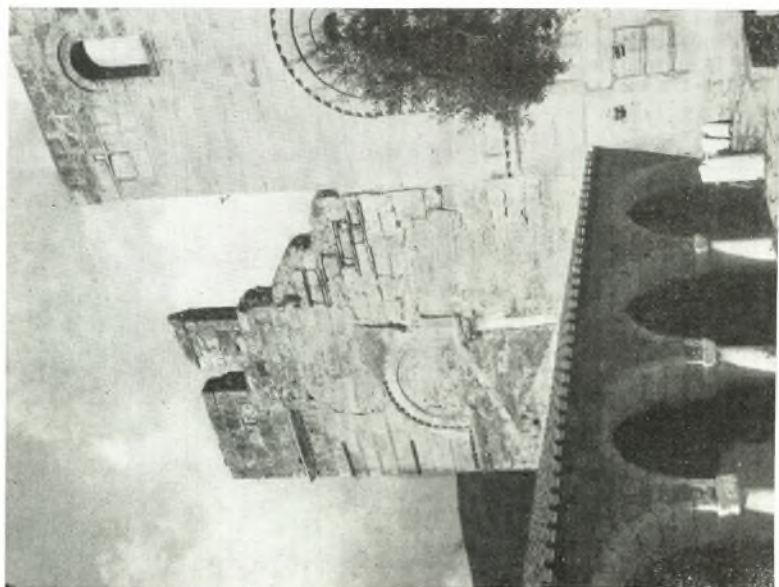
Ἐποψὶς τοῦ ἀναστηλωθέντος ρωμαϊκοῦ Ὀδείου τῶν Πατρῶν.



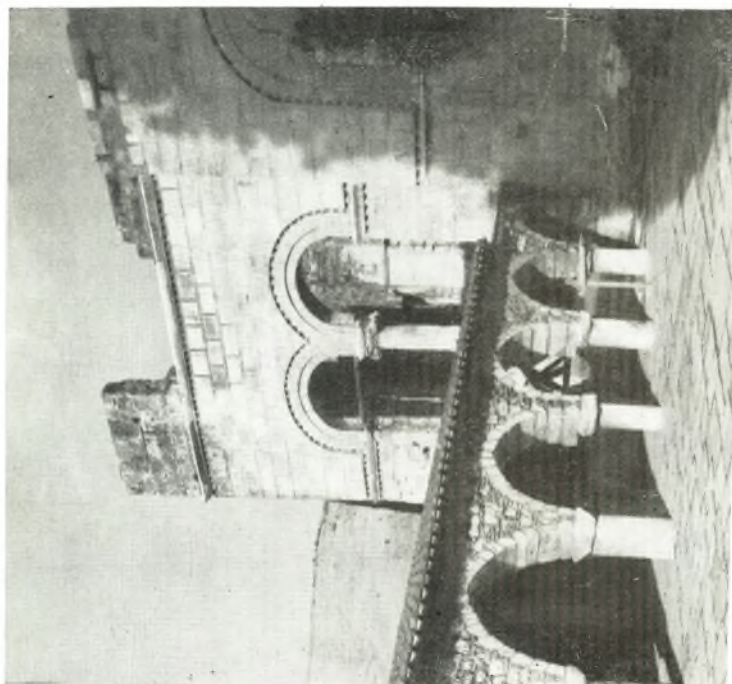
α. "Αποψις τοῦ ἐξωτερικοῦ τοῦ ναοῦ τοῦ Δαφνίου πρὸ τῶν ἐργασιῶν ἀναστήλωσεως αὐτοῦ.



β. Ἐξωτερικὴ ὄψις τοῦ ἐξωτερικοῦ τοῦ καθολικοῦ τῆς Μ. Δαφνίου μετὰ τὴν ἀποκατάστασίν αὐτοῦ.



α. "Απόψεις τῆς νοτίως πλευρᾶς τοῦ ἐξωνάρθρου τοῦ ναοῦ τοῦ Δαφνίου πρὸ τῶν ἐργασιῶν ἀποκαταστάσεως αὐτῆς.



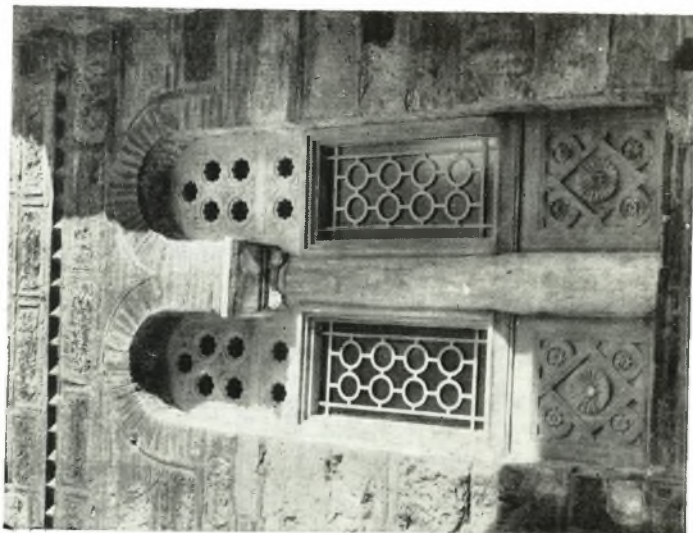
β. "Απόψεις τῆς νοτίως πλευρᾶς τοῦ ἐξωνάρθρου τοῦ ναοῦ τοῦ Δαφνίου μετὰ τὰς ἐργασίας ἀποκαταστάσεως αὐτοῦ.



Όψις από Νότου τοῦ ἐσωτερικοῦ τοῦ ἐξωνάρθηκος τοῦ καθολικοῦ τῆς Μ. Δαφνίου μετὰ τὰς ἐργασίας ἀποκαταστάσεως αὐτοῦ.



β. Ἀποκλιτιστάθην θωράκιον.



α. Τὸ ἀνοιχθὲν δόλοβον παράθυρον τῆς νοτίας πλευρᾶς
τοῦ καθεδρικοῦ τῆς Μ. Ὁσίου Λουκᾶ.



α. Ἡ ψηφιδωτὴ εἰκὼν τοῦ Ἁγ. Νίκωνος τοῦ Μετανοεῖτε πρὸ τῆς ἐπισκευῆς αὐτῆς.



β. Ἡ ψηφιδωτὴ εἰκὼν τοῦ Ἁγ. Νίκωνος τοῦ Μετανοεῖτε μετὰ τὴν ἀποκατάστασιν αὐτῆς.



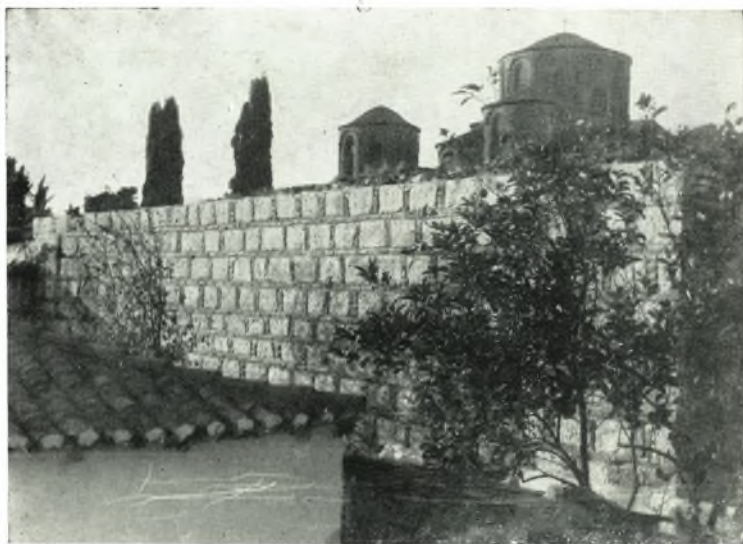
α



β



α. Ἐποψὶς τῆς ἀναστηλωμένης Τραπεζίτης τῆς Παρηγορητίσσης ἀπὸ ΒΔ.



β. Ὁ ἀναστηλωθεὶς νότιος τοῖχος τῆς Τραπεζίτης τῆς Παρηγορητίσσης.



Ἡ ἀναστηλωθεῖσα ἀψίς τῆς Τραπεζίτης τῆς Παρηγορητίσσης.



α. Ὁ ἐν Χώνικα ναὸς τῆς Κοιμήσεως πρὸ τῆς ἐκφράξεως τῆς πλαγίας θύρας τοῦ νάρθηκος αὐτοῦ.



β. Ὁ ναὸς τοῦ Χώνικα μετὰ τὴν ἀποκατάστασιν τῆς πλαγίας θύρας τοῦ νάρθηκος αὐτοῦ.



α. 'Ο άποκατασταθείς τροϋλλος του ναού της Καταπολιανής.



β. 'Η πρόσοψις του ναού της Καταπολιανής κατά την διάρκειαν των έργων αναπαλαιώσεως αυτής.



Ἡ πρόσοψις τοῦ ναοῦ τῆς Καταπολιανῆς πρὸ τῶν ἐργασιῶν ἀποκαταστάσεως αὐτῆς.