

33. ΑΝΑΣΚΑΦΑΙ ΠΕΡΙΟΧΗΣ ΠΡΑΙΣΟΥ

Α'. ΜΙΝΩΙΚΗ ΑΓΡΟΙΚΙΑ ΠΡΟΦΗΤΟΥ ΗΛΙΑ ΤΟΥΡΤΟΥΛΩΝ

Εἰς τὴν Πραισιακὴν περιοχὴν, ἐπὶ τοῦ ὑψώματος Προφήτης Ἡλίας, κειμένου κατὰ τὴν ὀδικὴν ἀρτηρίαν τὴν ἄγουσαν πρὸς Πραισὸν καὶ εἰς ἀπόστασιν περίπου 45' ἀπὸ τῆς θέσεως τῆς ἀρχαίας πόλεως, 20' δὲ ἀνατολικῶς τοῦ χωρίου Τουρτοῦλοι, εἶχον παρατηρηθῇ σημαντικὰ λείψανα κτηρίων, καταλαμβάνοντα τὸ μεγαλύτερον μέρος τῆς κορυφῆς του καὶ ἐν τμῆμα τῆς μᾶλλον ἀποκρήμνου βορείας ὄφρυος, ὅπου ἐσχηματίζετο διὰ λίαν ὀγκωδῶν λίθων εἶδος τειχίσματος. Κατὰ καιροὺς ἐγένετο ἀφαίσεις λίθων ἐκ τοῦ ὑψώματος δι' οἰκοδομικοὺς σκοποὺς, μάλιστα πρὸς κατασκευὴν παλαιότερον τῆς γειτονικῆς γεφύρας («στοῦ Φυγέτη τὸ μῦλο», μᾶλλον δὲ προσφάτως διὰ τὴν κατασκευὴν τῆς μεγάλης γεφύρας τοῦ Μπαρίτη καὶ ὀδικῶν ἀντερείσμάτων. Οὕτω εἰς πολλὰ σημεῖα τὰ ἐρείπια διελύθησαν εἰς ἱκανὴν ἔκτασιν. Ἐκ τῶν ὁστράκων ἐπιφανείας καὶ ἐκ τοῦ χαρακτῆρος τῶν κτηρίων ἐβεβαιούτο ὅτι ἐπρόκειτο περὶ μινωικῆς ἐγκαταστάσεως, τῆς ὁποίας τὴν ἔκτασιν ἡδύνατό τις περίπου νὰ προσδιορίσῃ. Ἡ γενικὴ διάταξις ἦτο κατὰ κλιμακωτὰ ἀνδхра, ἀκολουθοῦντα τὴν ἡπίως κατερχομένην ἐκ Β. πρὸς Ν. κλιτὺν τοῦ λόφου.

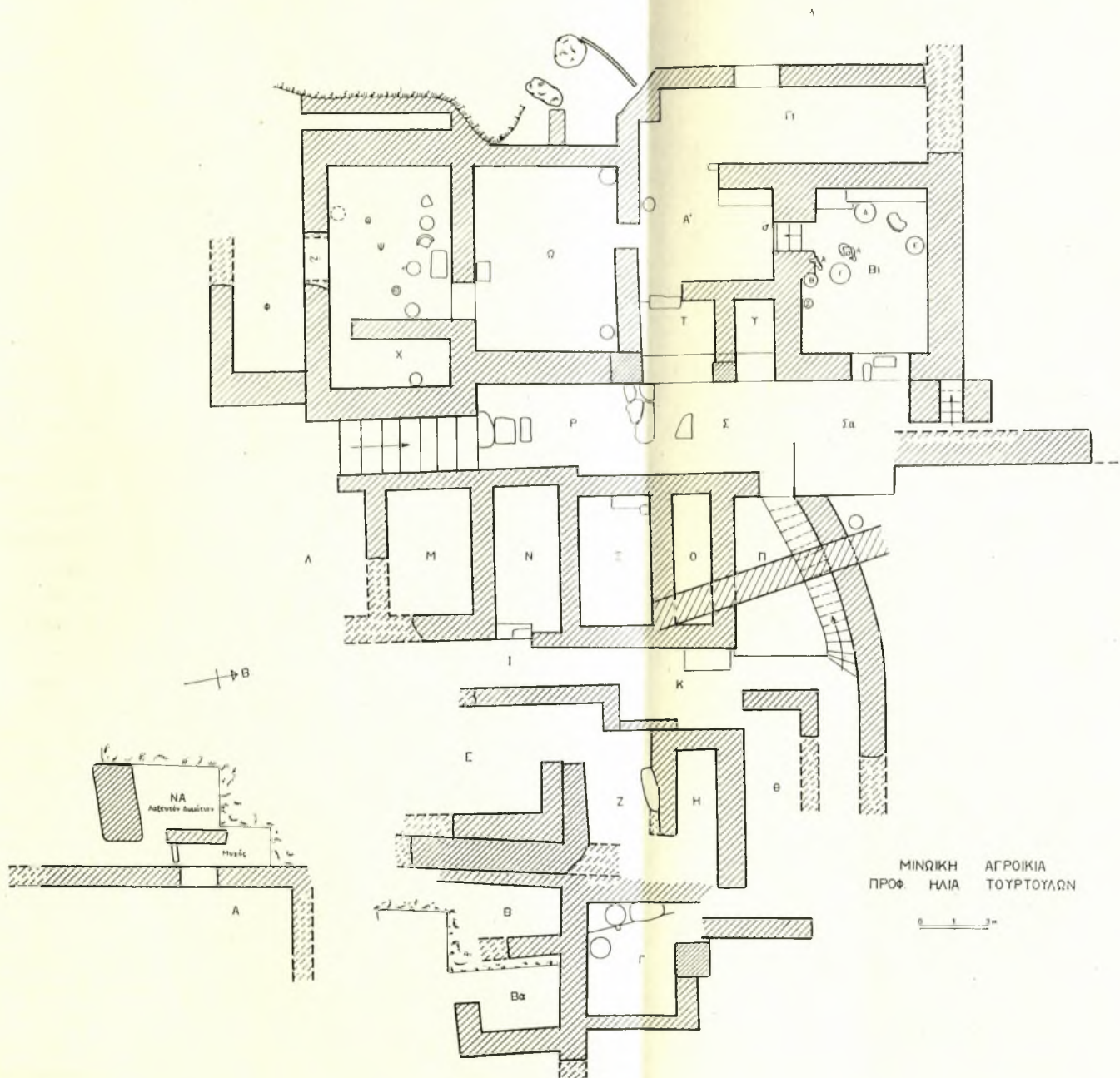
Σκοπὸς τῆς ὀλιγοήμερου ἀνασκαφῆς ὑπῆρξεν ἡ ἀποκάλυψις τοῦ κυριωτέρου καὶ καλύτερον διατηρουμένου τμήματος τῆς ἀγροικίας καὶ ἡ κατὰ τὸ δυνατόν πληρεστέρα διασάφησις τοῦ χαρακτῆρός της, ἐπραγματοποιήθη δὲ οὗτος εἰς ἱκανοποιητικὸν βαθμὸν μὲ σημαντικὰ ἀποτελέσματα. Οὕτω ἀπεκαλύφθησαν περὶ τὰ 30 διαμερίσματα διατεταγμένα εἰς τέσσαρας διαδοχικὰς ζώνας, ἐπικοινωνούσας πρὸς ἀλλήλας διὰ κλιμάκων ἢ κλιμακίδων (παρένθετος πίν. Α'). Ἐνδείξεις σαφεῖς ὑπάρξεως ἄνω ὁρόφου δὲν προέκυψαν. Παρὰ ταῦτα, λαμβανομένου ὑπ' ὄψει ὅτι τὸ ἀνασκαφὲν τμῆμα εἶναι περίπου τὸ ἡμισυ τοῦ συνόλου, καθ' ὅσον τοῦλάχιστον θὰ ἡδύνατο τοῦτο νὰ καθορισθῇ ἐκ τῶν λειψάνων ἐπιφανείας, θὰ ἐπρόκειτο περὶ μιᾶς λίαν σημαντικῆς ἀγροτικῆς ἐγκαταστάσεως, ἣτις ἤκμασε, κατὰ τὰ προκύψαντα ἀνασκαφικὰ δεδομένα, ἀπὸ τῆς ΜΜ ΙΙΙ περιόδου μέχρι καὶ τῆς ΥΜ ΙΑ, περὶ τὸ τέλος τῆς ὁποίας, φαίνεται, κατεστράφη ἐκ βιαιᾶς αἰτίας, ἴσως σεισμικῆς. Ὁ χαρακτὴρ τῶν ἀνευρεθέντων ἀντικειμένων (πίν. 238 καὶ 239) καὶ ἡ ἀπουσία ἀντικειμένων σημαντικῆς ὑλικῆς ἀξίας ἴσως ὑπεμφαίνουν ὅτι τὴν καταστροφὴν ἐπηκολούθησε συστηματικὴ ἀφαίσεις τῆς σκευῆς τοῦ οἴκου, ἃν καὶ παραμένει ἄδηλον ἂν αὕτη δύναται νὰ χαρακτηρισθῇ ὡς σύλησις.

Ἡ ἀνασκαφὴ ἤρχισεν ἐκ τῶν δωματίων τῆς κατωτέρας ζώνης Α-Δ (παρένθ. πίν. Α, πίν. 235α) προϋχώρησεν εἰς τὰ διαμερίσματα τῶν ἀμέσως ὑπερκειμένων δύο ζωνῶν (δωμάτια Ε-Π), ἐνῶ παραλλήλως ἀνεσκάπτετο τὸ ΝΑ. ὑπόγειον λαξευτὸν δωμάτιον, τέλος δὲ ἠρευνήθη ἡ ζώνη τῆς κορυφῆς (δωμάτια Χ-Ω καὶ Α'-Δ'), προσιτὴ διὰ τριῶν κλιμάκων καὶ μιᾶς μεταβατικῆς ζώνης (δωμάτια Ρ-Υ). Τὸ ἀπομένον πρὸς ἀνασκαφὴν τμήμα εἰς τὴν κατωτέραν ἰσόπεδον, ἱκανῶς ἐκτεταμένῃ ζώνῃ εἶναι, κατὰ τὰς ὑπαρχούσας ἐνδείξεις, τὸ μᾶλλον κατεστραμμένον. Νεώτερα προσκτίσματα, πάντοτε ὅμως τῶν μινωικῶν χρόνων, παρετηρήθησαν εἰς ὠρισμένα μόνον σημεῖα τῶν δύο μέσων ζωνῶν, οἷον ἐπικαθήμενα, ὅχι ὅμως ἀκριβῶς, ἐπὶ τῶν παλαιότερων τοίχων, ἰδίως ἄνω τοῦ δωματίου Β καὶ κατὰ τὸ δωμάτιον Ζ, ἐνῶ ἄλλος τοῖχος, λοξὸς αὐτός, διέσχιζε τὰ δωμάτια Ξ, Ο καὶ Π ἐκ Ν. πρὸς Β., ἔχων χαρακτηριστὴ περιβόλου.

Τὰ ἀποτελέσματα τῆς ἀνασκαφῆς ἀναλυτικώτερον ἔχουν ὡς ἀκολούθως: Τοῦ δωματίου Α, κειμένου κατὰ τὸ ΝΑ. τμήμα τοῦ ἀνασκαφέντος χώρου, ἐσφῆζετο κυρίως μόνον ὁ τοῖχος τοῦ βάρχου, ἐν μέρει δὲ καὶ ὁ βόρειος, θεμελιωθεὶς ἐπὶ λαξευθέντος τμήματος τοῦ βράχου. Μία θύρα κατὰ τὸν Δ. τοῖχον ἔθετε τὸ δωμάτιον τοῦτο κατὰ τὴν παλαιότεραν περίοδον εἰς ἐπικοινωνίαν μὲ λαξευθὲν βαθέως ἐντὸς τοῦ βράχου διαμέρισμα, τὸ ὅποιον κατὰ τὴν ἐπακολουθήσασαν περίοδον τῆς ἀκμῆς τῆς ἀγροικίας (ΥΜ ΙΑ) εἶχε, φαίνεται, ἐπιχωσθῆ εἰς στάθμην κατὰ πολὺ ὑψηλότεραν τοῦ δαπέδου τοῦ δωματίου Α. Τὸ λαξευτὸν τοῦτο δωμάτιον (πίν. 235β) εἰς τὴν παλαιότεραν αὐτοῦ μορφήν ἦτο ἀνοικτὸν πρὸς Νότον καὶ ἐπεξετείνετο πρὸς Β. εἰς ὀρθογώνιον μυχὸν ἀποτελοῦντα ἐν ὅλῳ μετὰ τούτου, ὡς ἐβεβαιώθη ἐκ τῆς ἐνιαίας ἐπεκτάσεως τοῦ κατωτέρου στρώματος ὑπὸ τοὺς ἐκ τῶν ὑστέρων κατασκευασθέντας διαχωριστικούς τοίχους, τὸν νότιον, λίαν παχύν, ἀφήνοντα στενὴν εἴσοδον πρὸς τὸ ἐσωτερικὸν τοῦ δωματίου, καὶ ἐν λεπτὸν ἀνατολικὸν διαχωρίσμα, σχηματίζον στενὴν δίοδον, ὥςως κλωβὸν κλίμακος πρὸς τὸ ὑψηλότερον πρὸς Β. ἐπίπεδον. Ἡ στρωματογραφία τοῦ δωματίου τούτου, χρησιμοποιηθέντος, ὡς φαίνεται, κατὰ τὰς δύο διαδοχικὰς περιόδους ΜΜ ΙΙΒ καὶ ΥΜ ΙΑ ὡς μαγειρείου ἦτο λίαν σαφές. Εἰς τὸ ἀνώτερον στρώμα ἡ κεραμεικὴ ἦτο ΥΜ ΙΑ, περιλαμβάνουσα μέγαν ἀριθμὸν ἀώτων κωνικῶν κυπέλλων, ἀριθμὸν τινα χυτρῶν καὶ πυραύνων, ὡς καὶ ἄλλων κοινῆς χρήσεως σκευῶν, πιθίσκων καὶ πρόχων. Ὅλίγα μόνον διακόσμητα ὕστρακα ἀνευρέθησαν. Πολλὰ τῶν μεγάλων σκευῶν διεκοσμοῦντο μὲ ἐμπίεστον σχοινίνην διακόσμησιν. Ἀμέσως ἔξω τοῦ παχέος Ν. τοίχου ὑπῆρχεν ἀνωφερὴς προσπέλασις καὶ κατὰ τὸ σημεῖον τοῦτο ἀνευρέθησαν πολλὰ ὕστρακα μεγάλων ἀγγείων, ἀγγεῖον μὲ τροχαλιοειδῆ λαίμον, χαρακτηριστικὸς ΥΜ ΙΑ πιθίσκος - ἀμπορεὺς καὶ τὸ κάτω μέρος ἀναλόγου ἀγγείου μὲ προέχοντα κύκλον δίσκον βάσεως. Ὅσα ζῶνα καὶ χαυλιόδους κάπρου ἦσαν συνανάμικτα μετὰ τῶν ὕστράκων. Κατὰ τὴν Ν. θύραν, ἐσωτερικῶς, περισυνελέγη σημαντικὸν ἀντικείμενον, εἶδος τριφύλλου κιονοκρά-

νου ἡμικιονίσκου ἐξ ὑποπρασίνου λίθου, με τóρμον ἄνω πρὸς στερέωσιν καὶ γόμφωσιν γεισώματος ἢ ἐπιστυλίου. Δύο ἀνάλογα ἀντικείμενα εἶχον εὑρεθῇ ὑπὸ τοῦ EVANS εἰς τὸ Ἀνάκτορον τῆς Κνωσοῦ. Ἐπίσης ἀπὸ βαθύτερον στρώμα τοῦ δωματίου προῆλθεν εὐμεγέθης πυρὴν ὀψιανοῦ λίθου. Ἡ στενὴ διάβασις πρὸς τὸ δωμάτιον Α ἦτο πλήρης μεγάλων λίθων, ὑπὸ τὸ στρώμα δὲ τούτων, κατὰ τὴν ΒΔ. γωνίαν τοῦ ὀρθογωνίου μυχοῦ, ἔκειτο μέγα ἄγγειον, εἶδος βαθέος κάδου με διακόσμησιν ἐμπιέστου σχοινίου περὶ τὸ χεῖλος καὶ με δύο καθέτους λαβάς (πίν. 236α). Ὑπὸ τὸ συμπαγέστατον παχὺ στρώμα, τὸ ὁποῖον ἀπετέλεσε τὸ δάπεδον τοῦ δωματίου καὶ τὸ ὁποῖον κατ' ἀρχὰς λόγῳ τῆς σκληρότητός του ἐξελήφθη ὡς μαλακὸς φυσικὸς βράχος, ἡρευνήθη τὸ κατώτατον στρώμα, προφανῶς MM IIIA χρόνων, περιέχον πολλὰ ὄστρακα μικρῶν ἀγγείων, τὰ πλεῖστα με σκοτεινὸν ἐπίχρισμα καὶ ἐνίοτε ἀνοικτὴν ἐπὶ σκοτεινοῦ διακόσμησιν, ἱκανὰ τεμάχια μαγειρικῶν σκευῶν, μάλιστα χυτρῶν, περισυνελέγη δὲ καὶ εὐμέγεθες εὐρύ κυλινδρικὸν δοχεῖον με διακόσμησιν ἐμπιέστων σχοινίων. Ἐν τῶν ἀγγείων με διακόσμησιν ἀνοικτοῦ ἐπὶ σκοτεινοῦ ἦτο γεφυρόστομον. Τινὰ τῶν ἀγγείων, ὧν περισυνελέγησαν τὰ τεμάχια, ἦσαν μεγάλου μεγέθους, ἴσως πίθοι ἢ μεγάλοι τρίωτοι ἢ τετράωτοι ἀμφορεῖς. Εἰς τὸ στρώμα τοῦτο ἄφθονα ἦσαν τὰ ὀστᾶ ζώων — μία σιαγὼν με παχεῖς ὀδόντας —, ἱκανὰ δὲ ἦσαν καὶ τὰ λείψανα ἀπτηνθρακωμένων ξύλων. Περιγενελέγησαν ἐπίσης λίθινά τινα ἀντικείμενα, ὡς πωμάτιον ἀγγείου, πυθμὴν ἄλλου, πλακοειδὲς τριπτῆρ κ.ἄ. Τὸ ἐκ τοῦ λαξευθέντος φυσικοῦ βράχου ἀποτελούμενον δάπεδον τοῦ δωματίου ἦτο ἀκριβῶς εἰς τὴν στάθμην τοῦ δαπέδου τοῦ δωματίου Α, πρὸς τὸ ὁποῖον, ὡς ἐλέχθη, ἀρχικῶς ἐπεκοινώνει. Εἰς τὸ τελευταῖον τοῦτο πολὺ ὀλίγα ἀντικείμενα περισυνελέγησαν, μετὰ τῶν ὁποίων ἄξιον σημειώσεως τμῆμα ἐκ τοῦ μυκτῆρος πηλίνου πλαστικοῦ ρυτοῦ μορφῆς κεφαλῆς τὰύρου.

Ἀμέσως πρὸς Βορρᾶν τοῦ δωματίου Α ὁ βράχος ἔβαινεν ἐπικλινῶς καὶ ἡ καταστροφή δὲν ἐπιτρέπει νὰ διαγνῶσθαι τις τὸν τρόπον συνδέσεως πρὸς τὰ δωμάτια Β καὶ Βx. Τὰ τελευταῖα εἶναι δύο μικρὰ δωμάτια, με εἰσόδους προφανῶς ἐκ Ν., τὰ ὁποῖα ἀπέδωσαν, πλὴν τμήματος λιθίνης τραπέζης προσφορῶν καὶ λιθίνου ἀγγείου με φλεβώσεις, κοινὰ τινα ἄγγεῖα, ὧν χαρακτηριστικὴ γεφυρόστομος πρόχους με λίαν ἐπίμηκες ράμφοι, ἀμφορεῖς με ἑλλειπτικὸν στόμιον, εὐρύστομον ἄγγειον με ὠοειδῇ κοιλίαν καὶ ὀριζοντίους λαβάς, τριποδικὴ χύτρα καὶ κύαθοι, ὡς καὶ ἄφθονα ὀστᾶ ζώων. Καὶ ἐνταῦθα ἀνευρέθη βαθύτερον συμπαγὲς στρώμα MM IIIA βαθέως εἰσχωροῦν εἰς τὸν ὀρθογωνίως λαξευθέντα βράχον, ἀναλόγου χαρακτῆρος με τὸ ἀνευρεθὲν εἰς τὸ ΝΔ. λαξευτὸν δωμάτιον. Ἀπροσδόκητος ὅσον καὶ δυσεξήγητος ὑπῆρξεν ἡ ἀνεύρεσις μετὰ τῶν λοιπῶν ὀστέων κρανίου ἀνθρωπίνου, ἀτυχῶς ὅχι καλῶς διατηρουμένου: Καὶ ἐνταῦθα τὰ κεραμικὰ λείψανα ἦσαν MM IIIA χρόνων. Ἀξία ἰδιαίτερας μνείας εἶναι ἡ παρουσία τεμαχίων διακοσμητικῶν τοιχογραφημάτων. Περιγενελέγη ἐπίσης μι-



κρὸν γλωσσοειδὲς ἐργαλεῖον ἐξ ἐρυθροῦ σχιστολίθου μὲ ἐγκοπᾶς. Ἀξιόλογον διὰ τὴν ἐν αὐτῷ ἐγκατάστασιν ληνοῦ ἀπεδείχθη τὸ ἀμέσως πρὸς Β. κείμενον, ἀλλὰ μὴ ἐπικοινωνοῦν πρὸς τοῦτο, δωμάτιον Γ. Ἡ εἴσοδος ἦτο ἐκ Β., ἀν κρίνη τις ἀπὸ τὴν διαμόρφωσιν ὥσει τετραγώνου παραστάδος κατὰ τὸ μέσον τοῦ Β. τοίχου. Ἀλλὰ καὶ τὸ δωμάτιον τοῦτο διῆλθε δύο διαδοχικὰς περιόδους, σαφῶς διακρινομένας. Κατὰ τὴν παλαιότεραν ἢ εἴσοδος ἦτο ὀλίγον δυτικώτερον καὶ δὲν εἶχε γίνεαι εἰσέτι ἐγκατάστασις ληνοῦ. Εἰς τὸ κατώτερον φαῖον στρῶμα, τὸ ὁποῖον συνεχίζεται καὶ ὑπὸ τοὺς λίθους τῆς λοξῆς πως κρηπίδος, ἐφ' ἧς ἐστηρίχθη ὁ ληνός, ἀνευρέθησαν ἀνάλογα ὕστρακα, ἐνίοτε μὲ διακοσμήσιν ἀνοικτοῦ ἐπὶ σκοτεινοῦ — ἐν ἐκ πολυχρωμικῆς καμαραϊκῆς κυάθου —, παρόμοια ὅστ' αὖ καὶ τεμάχια τοιχογραφικῆς διακοσμήσεως. Περισυνελέγη καὶ ἐν μόνωτον μέγα κωνικὸν κύπελλον καὶ δύο χαρακτηριστικοὶ λύχνοι. Τὸ κατώτερον τοῦτο στρῶμα διεχωρίζετο ὑπὸ στρώματος λίθων καὶ ἄλλου συμπαγοῦς ἀργιλοχώματος ἀπὸ τὸ ἄνω στρῶμα, εἰς τὸ ὁποῖον ἀνήκει ἡ ἐγκατάστασις τοῦ ληνοῦ. Ἡ τελευταία ἦτο ἀρκετὰ παρεμφερὴς μὲ τὴν ἐγκατάστασιν τῆς μινωικῆς ἀγροικίας τοῦ Βαθυπέτρου. Ὁ καθοριστὴς ληνός μὲ τὸν πεπλατυσμένον, ἔχοντα ἑκατέρωθεν ἐνισχυτικὰς λαβάς, κρουνοὺς ἀνευρέθη εἰς τὴν θέσιν τοῦ ἐπὶ τῆς λοξῆς κρηπίδος· τὸ δοχεῖον τοῦ γλεύκους, βαθύ καὶ χροανοειδές, εἶχεν ὀλίγον παραμερισθῆ παρὰ τὸν Δ. τοῖχον. Εἷς σφαιρικὸς πιθίσκος μὲ κυλινδρικὸν λαίμνον καὶ ἕτερον εὐμέγεθες χυτροειδὲς σκεῦος μὲ γυριστὸν χεῖλος εὐρίσκοντο εἰς μικρὰν ἀπόστασιν ἀπὸ τοῦ τελευταίου. Πολὺ ὀλίγα δύναται τις νὰ εἴπῃ περὶ τοῦ ἀμέσως πρὸς Β. συνορεύοντος δωματίου Δ, τοῦ ὁποίου ὁ δυτικὸς τοῖχος δὲν ἀποτελεῖ προέκτασιν τοῦ δυτικοῦ τοίχου τοῦ δωματίου Γ, ἀλλὰ κεῖται ἀνατολικώτερον, ἀνήκων προφανῶς εἰς τὴν β' περίοδον. Ἐντὺς αὐτοῦ περισυνελέγη σχετικῶς μέγα χυτροειδὲς μὲ κυλινδρικὸν σῶμα δοχεῖον μὲ ὀριζοντίαν λαβάς.

Ἡ ἀμέσως ὑπερκείμενη ζώνη τῶν δωματίων Ε, Ζ, Η καὶ Θ ἀπεδείχθη ἰσχυρῶς διατετραγαμμένη τόσον ἀπὸ τὸ ἐπικαθίσαν ἐπὶ τῶν ἀνατολικῶν τοίχων κτήριον ὅσον καὶ ἐκ ταφῶν γενομένων κατὰ τοὺς βυζαντινοὺς χρόνους. Εἷς θηκοειδὴς διὰ τεσσάρων πλακῶν καλυπτόμενος τάφος, μήκους 1.30 καὶ πλάτους 0.40 μ., περιεῖχε σκελετὸν ἐκτάδην κείμενον μὲ τὸ κρανίον πρὸς Ἀνατολάς· ἄλλος παρόμοιος ἔκειτο εἰς μικρὰν ἀπόστασιν διατηρῶν ἀδιαταράκτους τὰς καλυπτηρίους πλάκας. Παρὰ τοῦτον περισυνελέγη χαλκοῦν ἐγγχειρίδιον μὲ τρεῖς εἰς σειρὰν ἥλους κατὰ τὴν πτέρναν, ΥΜ Ι τύπου. Ἡ προσπέλασις πρὸς τὰ δωμάτια τῆς ζώνης ταύτης πιθανῶς ἐγίνετο ἐξ Ἀνατολῶν, μεταξὺ τῶν δωματίων Α καὶ Β, μέσῳ ἐνὸς στενοῦ διαδρόμου ἐπικαλυφθέντος ὑπὸ τοῦ μεταγενεστέρου κτηρίου. Ἄλλος ὑπερκείμενος διάδρομος ἀνίσου πλάτους (Ι - Κ) συνέδεε μὲ τὴν ὀλίγον ὑπερέχουσαν δευτέραν μέσσην ζώνην τῶν δωματίων Α - Ο. Τὰ δ' ἀπεδα τῶν δωματίων τούτων ἦσαν προχείρως λιθόστρωτα δι' ἀκανονίστων πλακοειδῶν λίθων. Τοῦ Ν διεσώζετο τὸ κατώφλιον, ἐνῶ αἱ εἴσοδοι τῶν λοιπῶν

δωματίων δὲν ἦσαν ἐμφανεῖς. Τοῦ νοτιωτέρου Λ ἐλάχιστον τμήμα διεσώζετο· ἐκ τούτου ὁμῶς ὑπῆρχε προσπέλασις διὰ κλίμακος εἰς τὴν ἀνωτέραν ζώνην τῆς κορυφῆς τοῦ ὑψώματος. Τὸ δωμάτιον Ξ εἶχε γωνιακὸν θρανίον κατὰ τὴν ΒΔ. γωνίαν αὐτοῦ. Εἰς τὸ δωμάτιον Ο ἀνευρέθη περιέργον τρητὸν φυσικὸν συσσωμάτωμα, ἴσως λατρευτικοῦ χαρακτῆρος. Ἡ σκευὴ τῶν δωματίων τούτων δὲν ἦτο πλουσία· ἀπέδωσαν κυρίως λιθίνους τριπτῆρας καὶ ἄφθονα ὑφαντικὰ βάρη κατὰ τὸ πλεῖστον κυβικά ἢ παραλληλεπίπεδα, ἀποδεικνύοντα τὴν ὑπαρξίν ὑφαντικῶν ἱστῶν εἰς τὴν περιοχὴν ταύτην, ὅπου δὲν ἀποκλείεται νὰ ἦσαν τὰ διαμερίσματα τῶν γυναικῶν. Εἰς τὸν διάδρομον Ι ἀνευρέθη λιθινὴ σκάφη. Διὰ τοῦ χώρου ΙΙ, πιθανώτατα ὑπαίθρου, διήρχετο στενὴ καμπύλη κλιμακίς (πίν. 236β), ἥτις διασφύζει τὰς 5 κατωτέρας πρὸς τὸν διάδρομον Κ στρεφόμενας βαθμίδας, ὡς καὶ τὸ κάτω μέρος τοῦ στηρίζοντος αὐτὴν πρὸς Β. ἀντρεισματικοῦ τοίχου. Ὁ τελευταῖος οὗτος προεξετείνεται καὶ εἰς τὴν κάτω μέσσην ζώνην, σχηματίζων διαδρομίσκον μὲ τὸν Β. τοῖχον τοῦ δωματίου Θ. Ἡ κλιμακίς ἐφθάνεν ἀνερχομένη διὰ στενῆς εἰσόδου τὸ πλατύ, προφανῶς ὑπαίθρον, ἄνδρην Σ - Σα. Κατὰ τὴν ἄνω ἐξωτερικὴν γωνίαν τοῦ ἀντρεισματικοῦ τοίχου ἀνευρέθη πίθος. Ἡ κυρία κλῖμαξ (πίν. 237α) προσόδου πρὸς τὰ διαμερίσματα τῆς κορυφῆς ἦτο ἡ ἡδη μνημονευθεῖσα ὡς προσιτὴ ἐκ τοῦ δωματίου Λ, διερχομένη μεταξὺ τοῦ δωματίου Μ καὶ τοῦ δεσπόζοντος εἰς τὸ ὑψωμα συγκροτήματος τῶν δωματίων Χ καὶ Ψ. Δι' ὅκτῳ καλῶς διασωζομένων κατὰ τὸ πλεῖστον, καίτοι ἐν μέρει καθιζήσασαν, βαθμίδων πλάτους 1.60 μ. καὶ βάθους 0.50 - 0.65 μ. ἐφθάνε τις εἰς τὸ πρῶτον τμήμα Ρ τοῦ πλακοστρώτου ὑπαίθρου ἀνδρήρου, τοῦ ὁποίου συνέχειαν ἀπετέλουν τὰ τμήματα Σ καὶ Σα, εἰς τὰ ὅποια κατέληγεν, ὡς εἶδομεν, ἡ ἐτέρα κλῖμαξ. Ἀπὸ τὸ ἄνδρην Σ ἦσαν προσιτὰ τὰ διαμερίσματα τῆς κορυφῆς Χ - Ω καὶ Α' - Ι' μέσῳ μικροῦ, σχεδὸν τετραγωνικοῦ προθαλάμου Τ καὶ θύρας ἐχούσης κατώφλιον μὲ ὑψηλὸν ἀναβαθμόν. Στενὸν δωμάτιον (Υ) ἀμέσως πρὸς Β. τοῦ προθαλάμου ἴσως ἐχρησίμευε διὰ τὸν φύλακα τῆς εἰσόδου ταύτης. Ἀμφότερα ἦσαν πλακόστρωτα. Ἡ πρὸς τὸ ἄνδρην πρόσοψις τῶν δωματίων τῆς ζώνης τῆς κορυφῆς εἶναι στερεῶς κατεσκευασμένη, ὡς ἐπίσης ἡ πρὸς τὴν κλίμακα προέχουσα πλευρὰ τοῦ δωματίου Χ. Τὸ ἄνδρην ἐπεξετείνεται διὰ στενωτέρου περάσματος κατὰ τὴν ΒΑ. γωνίαν τοῦ δωματίου Β' πρὸς ἄλλο βόρειον ἄνδρην, πλατύτερον, ὡς φαίνεται, τοῦτο, τοῦ ὁποίου κατεστράφη ὁ Β. τοῖχος. Ἐκ τοῦ ἀνδρήρου τούτου ὠραία παρείχετο θέα πρὸς τὴν περιβάλλουσαν τὸν λόφον περιοχὴν. Κατὰ τὴν ρίζαν τοῦ Β. τοίχου τοῦ δωματίου Β', πρὸς τὸ ἄνδρην, ἀνευρέθησαν τὸ κάτω μέρος πίθου καὶ τρία χαλκᾶ ἀντικείμενα: πτέρνα ἐργαλείου μὲ δύο ὁπὰς διὰ τὴν στερέωσιν τῆς ξυλίνης λαβῆς, ἴσως πρίονος, τοξοειδὲς ὀριζοντία λαβὴ καὶ χαλκοῦς ὀπεύς. Παραμένει ἀκατανόητον διατὶ ἀκριβῶς εἰς τὸ στενὸν μέρος τῆς διαβάσεως πρὸς τὸ εὐρὺ Β. ἄνδρην κατεσκευάσθη, κατὰ τὴν ἐξωτερικὴν ΒΑ. γωνίαν τοῦ δωματίου Β', μία τετράβαθμος κλιμακίς, τῆς ὁποίας

σφίζονται τρεῖς βαθμίδες μεταξύ τῶν ἑκατέρωθεν παχέων ἀντρεϊσμάτων της με κατεύθυνσιν ἐξ Α. πρὸς Δ., ἀποφράσσουσα τὸ πλεῖστον τῆς διόδου καὶ συναντῶσα τὸν τοῖχον τῆς γωνίας. Μόνη πιθανὴ λύσις εἶναι ἡ διαμόρφωσις κατὰ τὴν Β. πρόσσοψιν τοῦ δωματίου Β' ὑψηλοτέρου πῶς ἀνδῆρου, πρὸς τὸ ὅποιον θὰ ἡνοίγετο τὸ δωμάτιον τοῦτο. Τὸ θέμα χρήζει περαιτέρω ἐρεῦνης. Ὑπάρχει ἡ ὑπόνοια ὅτι ἀνοικτὸν ἀνδῆρον (Δ') ἐσχηματίζετο καὶ κατὰ τὴν δυτικὴν πλευράν, ἔξω τοῦ δωματίου Γ', στενώτερον τοῦτο, διότι πρὸς τὴν πλευράν ταύτην κατέρχεται ἀποτόμως ὁ λόφος, ἐπικοινωνοῦν δὲ ἀμέσως πρὸς τὸ Β. ἀνδῆρον. Τοῦτο ἐξάγεται ἐκ τοῦ γεγονότος ὅτι θύρα κατὰ τὸ μέσον περίπου τοῦ Δ. τοίχου τοῦ δωματίου Γ' ἡνοίγετο πρὸς τὴν πλευράν ταύτην καὶ ὅτι ἐξυπηρετικαὶ τῆς οἰκίας ἐγκαταστάσεις ἀπεκαλύφθησαν ἔτι νοτιώτερον τῆς ἐξεχούσης ΝΔ. γωνίας τοῦ δωματίου τούτου, ὑπὸ τὴν ὁποίαν διήρχετο καὶ πῆλινος ἀγωγὸς ἀποχετεύσεως. Ἄν καὶ ὁ στενεπιμήκης, ἐν μέρει μόνον διασφζόμενος, χῶρος νοτίως τοῦ δωματίου Ψ, μετὰ τοῦ ὁποίου ἴσως ἐπεκινῶναι διὰ θύρας, ἦτο ἀνάλογον ἀνδῆρον, βλέπον πρὸς Νότον, δὲν δύναται νὰ βεβαιωθῇ, ἂν καὶ τοῦτο ἐμφανίζεται πολὺ πιθανόν.

Ὡς ἡ μέση ζώνη οὕτω καὶ ἡ ἀνωτέρα διεταράχθη, εὐτυχῶς μόνον ἐπιφανειακῶς, ὑπὸ ταφῶν χριστιανικῶν· εἰς δύο τούτων τὰ ὁστᾶ ἀνευρέθησαν μετὰ τῶν κρανίων των διατεταραγμένα, ἐνὸς ἐνήλικος καὶ ἐνὸς παιδίου· ἄλλη καλύτερον διατηρουμένη ταφή ὀρίμου ἀνθρώπου ἀνεκαλύφθη κατὰ τὸ Δ. κράσπεδον. Ἀπὸ τοῦ μικροῦ προθαλάμου Τ εἰσήρχετό τις εἰς σχετικῶς εὐρύχωρον δωμάτιον (Α'), διαχωριζόμενον διὰ ἡμιτοιχείου κατὰ τὸ βάθος ἀπὸ τοῦ εὐρύχωρον στενεπίμηνες διαμέρισμα Γ'. Ἐκατέρωθεν ἡνοίγοντο αἱ εἰσοδοὶ τῶν λοιπῶν δωματίων. Θρανίον κατὰ τὸ ἡμιτοιχείον ἐξυπηρετεῖ τὴν χρῆσιν τοῦ δωματίου ὡς κυρίως προθαλάμου καὶ ἀναπαυτηρίου. Τινὲς πίθου ἡμικατεστραμμένοι ἔκειντο πρὸς τὸν Α. τοῖχον· παρὰ τὸν καλύτερον διατηρούμενον περισυνελέγη χαλκοῦς κοπεύς. Πάντα τὰ δωμάτια κορυφῆς ἦσαν ὑπερπλήρη ἐκ τῶν καταπεσόντων λίθων τῶν τοίχων των, εἰς σημεῖον ὥστε νὰ καταστῇ λίαν δυσχερὴς ἡ ἐκκαθάρισις τῶν τελευταίων.

Τὸ ἐπόμενον ἐπ' ἀριστερὰ δωματίον Ω ἦτο πολὺ εὐρυχωρότερον καὶ κατὰ τὸν Β. τοῖχόν του, πρὸς τὰς γωνίας, ἀνευρέθησαν δύο πίθου, ἐν μέρει μόνον διασφζόμενοι, με διακόσμησιν ἐμπιέστων σχοινίων. Ἐκεῖθεν ἔφθανέ τις τὸ ἄκραϊον διαμέρισμα ἐκ δύο συνεχόμενων δωματίων Ψ καὶ Χ, διαχωριζομένων ἀπ' ἀλλήλων διὰ λεπτοτέρου τοίχου με θύραν κατὰ τὸ Ν. ἄκρον του. Ἡ ἐργαστηριακὴ χρῆσις τῶν δωματίων τούτων βεβαιοῦται ἀπὸ τὸ ἄφθονον ὕλικόν ἐργαστηριακοῦ χαρακτῆρος, ἀποκείμενον μάλιστα πρὸς τὴν Β. πλευράν τοῦ μεγαλυτέρου δωματίου Ψ. Τρεῖς πίθου, διακοσμούμενοι με σχοινίνην ἔχουσιν ἐντομάς διακόσμησιν, εἰς τὸ μεγαλύτερον δωμάτιον, καὶ εἰς εἰσέτι εἰς τὸ μικρότερον, διεσφζόντο ὅχι εἰς ἱκανοποιητικὴν κατάστασιν ὥστε νὰ περισυλλεγοῦν. Εἶδος θρανίου εὐρέθη παρὰ τὸν Β. τοῖχον τοῦ Ψ καὶ παρ' αὐτὸν ἔκειτο τμήμα λιθί-

νης δισκοειδοῦς τραπέζης μὲ πλαγίας ἐντομάς, ἐνῶ ἐνώπιον αὐτοῦ εὐρίσκειτο στριζόμενος ἐπὶ τοῦ ἐδάφους πῆλινος ληνὸς τοῦ γνωστοῦ μετὰ κρουνοῦ τύπου. Ὅχι μακρὰν ἐπίπεδος πλάξ ἐχρησίμευσεν ὡς τριβεῖον, ὡς ἀπέδειξεν ὁ ἐπ' αὐτῆς ἀνευρεθεὶς ἀετωματώδους σχήματος τριπτῆρ. Ἐργαστηριακῆς χρήσεως ἦτο ἐπίσης εἷς στρογγύλος τετρημένος λίθος, παραλληλεπίπεδος τριπτῆρ καὶ λιθίνη στάθμη. Ἐπίσης ἀνευρέθη εἰς τὸν αὐτὸν χώρον τὸ μεγαλύτερον μέρος κεραμευτικοῦ τροχοῦ μὲ ἐξέχον κύκλω περιθώριον. Ἀγνωστον εἰς τί ἐχρησιμοποιήθη εἷς φυσικὸς τρίτων, ἀνευρεθεὶς μετὰ τῶν ἄλλων σκευῶν. Εἰς τὸ δωμάτιον Χ περισυνελέγη χαλκὴ αἰχμὴ ἀκοντίου. Ὡς ἤδη ἐσημειώθη, εἶναι πιθανὸν τὸ δωμάτιον Ψ νὰ ἐπεκρινώμεται μετὰ τοῦ ἀμέσως πρὸς Νότον ἀνδῆρου διὰ θύρας εὐρισκομένης κατὰ τὸ καταστραφέν μέσον τμήμα τοῦ νοτίου τοίχου. Ἀμέσως πρὸς Δ. ἐσχηματίζετο διὰ τοίχου στενὴ δίοδος, πλάτους μόλις 0.50μ., ἰσομήκης πρὸς τὸ πλάτος τῶν δωματίων Ψ καὶ Χ, ἄγνωστον εἰς τί χρησιμοποιηθεῖσα, ἀφοῦ ἦτο ἀδιέξοδος.

Τὸ τελευταῖον δωμάτιον Β' τῆς ζώνης τῆς κορυφῆς, προσιτὸν ἐπὶ δεξιὰ διὰ θύρας μὲ δύο κατερχομένας βαθμίδας ἐκ τοῦ ὡς προθαλάμου - ἀναπαυτηρίου χρησιμοποιουμένου δωματίου Α', εἶχεν ἐπίσης χαρακτῆρα ἐργαστηριακόν. Ἐν ἐπίμῃκας θρανίον κατὰ τὸν Δ. τοῖχον καὶ παρὰ τοῦτο εἶδος πεζουλίου ἴσως ἐχρησιμοποιήθησαν διὰ συναφεῖς σκοπούς. Τὸ δωμάτιον εἶχεν εἴσοδον καὶ ἐξ Ἀνατολῶν, ἀπ' εὐθείας ἐκ τοῦ ἀνδῆρου Σα, καὶ ἡ θύρα διετῆρει τὸ κατώφλιόν της. Τέσσαρες πίθοι, τρεῖς πρὸς τὸν Ν. τοῖχον (πίν. 237β) καὶ εἷς παρὰ τὸ ἐπίμῃκας θρανίον, διακοσμούμενοι μὲ σχοινίνην ἐμπέστον διακόσμησιν, σχοινίνα στεφάνια, ζώνας ἐκ χαρακτῶν δικτυωτῶν ἢ ἐναλλήλων γωνιῶν (chevrons), ἐν λεκανοειδῆς σκεῦος μὲ στενὸν ἐπίπεδον χεῖλος, ἐπίσης κατὰ τὸν Ν. τοῖχον καὶ εἷς πῆλινος ληνὸς μετὰ κρουνοῦ, τοῦ συνήθους τύπου, τοποθετημένος πρὸς τὸν Β. τοῖχον, ἀπετέλουν μετὰ τινων λιθίνων ἐργαλείων, ὡς κυρτοῦ λίθου τριβῆς, κορυνοειδοῦς τριπτῆρος, στρογγύλου λίθου μὲ ὀπὴν κατὰ τὸ μέσον, τὴν σκευὴν τοῦ δωματίου, τὸ ὅποιον, ὡς ἦτο βαθύτερον τῶν ἄλλων, ἦτο καλύτερον διατετηρημένον. Ἡ ὅλη ἐγκατάστασις παρέχει τὴν ἐντύπωσιν, ἀκόμη καὶ εἰς τὸ περιωρισμένον σημεῖον εἰς ὃ ἀνεσκάφη, ὅτι ἀπετέλει μίαν τῶν πλέον ἀξιολόγων καὶ χαρακτηριστικῶν ἀγροικιῶν τῆς ἀκμῆς τοῦ μινωικοῦ πολιτισμοῦ κατὰ τὴν νεοανακτορικὴν περίοδον. Μετὰ τὰς ἤδη ἀνασκαφείσας ὑπ' ἐμοῦ μινωικὰς ἀγροικίας εἰς τὴν περιοχὴν Σητείας, Ἀχλαδίων καὶ Ζοῦ ἡ ἐγκατάστασις τοῦ Προφήτου Ἡλίας περιοχῆς Τουρτούλων προσθέτει ἐν ἐπὶ πλέον χαρακτηριστικὸν παράδειγμα ἔδρας τοπάρχου ἢ φεουδάρχου, ἐλέγχοντος εὐρεῖαν ζώνην τῆς κύκλω περιοχῆς. Πάντα τὰ κέντρα ταῦτα φαίνονται καταστραφέντα κατὰ τὴν αὐτὴν ἐποχὴν, περὶ τὸ τέλος τῶν ΥΜ ΙΑ χρόνων, δηλ. περὶ τὸ 1500 π.Χ. Χωρὶς ἀμφιβολίαν ὑπῆρχον πολλὰ ἄλλα παρόμοια εἰς ζωτικὰς περιοχὰς τῆς Κεντρικῆς καὶ τῆς Ἀνατολικῆς Κρήτης, τινῶν τῶν ὁποίων δι' αὐτοψίας ἐπεσήμενα τὰ λείψανα.

B. ΜΙΚΡΑΙ ΕΡΕΥΝΑΙ ΚΑΙ ΠΕΡΙΣΥΛΛΟΓΑΙ ΑΝΤΙΚΕΙΜΕΝΩΝ
ΕΙΣ ΤΗΝ ΠΕΡΙΟΧΗΝ ΠΡΑΙΣΟΥ

Μόλις 100 μ. ἀνατολικῶς τοῦ ὑψώματος τῆς κορυφῆς τοῦ Προφήτου Ἡλίας, ἔνθα ἡ μινωικὴ ἀγροικία, περισυνελέγη ἐνδιαφέρον κρατηροειδὲς ἀγγεῖον με κυλινδρικὸν λαιμὸν ἐκ πυρρόχρου πηλοῦ με διακόσμησιν διὰ καστανοῦ χρώματος ἐπὶ ἐξιτήλου λευκάζοντος ἐπιχρίσματος ταινιῶν καὶ συστημάτων τριγώνων, ἴσως ἀνῆκον εἰς τὴν ΥΜ IIIA, περίοδον (πίν. 244α).

Ἐπὶ τοῦ διὰ πυκνῆς βλαστήσεως καλυπτομένου λοφίσκου Φονιάς, παρὰ τὸν χεῖμαρρον τῆς Ριχτάρας, εἰς ἀπόστασιν 1/2 ὥρας ΒΑ. τοῦ χωρίου Νέα Πραισός, ἐγένετο ἐπιμελὴς ἔρευνα πρὸς ἀνακάλυψιν ἐρειπίων ὑποτιθεμένου μινωικοῦ Ἱεροῦ Κορυφῆς, διότι ἐπὶ τῆς κλιτύος ἐλέγετο ὅτι ἀνευρέθη σημαντικὸν διὰ τὸ μέγεθος καὶ τὴν καλὴν διατήρησιν χαλκοῦν εἰδῶλιον ταύρου, ἀγορασθὲν παρὰ κατοίκου τοῦ χωρίου. Ἀτυχῶς ἡ ἔρευνα δὲν ἐπεβεβαίωσε τὴν ὑπόθεσιν ὑπάρξεως ἱεροῦ εἰς τὴν ἐξόχως γραφικὴν ταύτην θέσιν.

Εἰς τὴν θέσιν Τρυπητὸ παρὰ τὸν χεῖμαρρον Παντέλη, περὶ τὸ 1 χλμ. Ἀνατολικῶς τοῦ χωρίου Πάνω Πισκοπή, ἐγένετο αὐτοψία σημαντικοῦ κτηρίου, διασώζοντος μέγαν ψευδοῖσοδομικὸν τοῖχον εἰς μῆκος 17-18 μ. καὶ εἰς ὕψος 2 μ. Οἱ λίθοι τοῦ εἶναι μεγάλοι παραλληλεπίπεδοι ὅγκοι καὶ οἱ μεταξὺ των ἄρμοι ἔκλεισαν διὰ μικροτέρων λίθων. Ἡ ΒΔ. γωνία τοῦ κτηρίου, τὸ ὅποιον φαίνεται κλασσικῶν ἐλληνικῶν χρόνων, διασφίζεται καλῶς, διακρίνεται ὅμως, ἄνευ συνοχῆς, τῶν ἐνδιαμέσων τοίχων καταστραφέντων, καὶ ἄλλη γωνία ἐπικεχωσμένη. Ὁ χαρακτήρ τοῦ κτηρίου φαίνεται ὀχυρωματικὸς καὶ ἡ χρονολογία του ἐπιβεβαιοῦται καὶ ἐκ τῶν ὀστράκων. 80 περίπου μ. δυτικώτερον ἀπόκεινται τμήματα εὐρείας λεκάνης με κυλινδρικήν βάσιν, ὁμοιαζούσης πρὸς κιονόκρανον· φαίνεται ὅτι μετεκομίσθη ἐκεῖ ἐκ τοῦ χώρου τοῦ κτηρίου, ἵνα χρησιμοποιηθῇ εἰς μάνδραν.

Ἐπὶ τοῦ ὑψώματος Κάψαλος, ΝΑ. τοῦ χωρίου Νέα Πραισός, καὶ κατὰ τὴν Ν. κλιτὺν αὐτοῦ, ἐγένετο αὐτοψία λαξευτοῦ, με ἀκανόνιστον θάλαμον τάφου καὶ δρόμον μόλις διακρινόμενον. Μέρος τοῦ περιεχομένου του, κιβωτιόσχημος σαρκοφάγος καὶ τινὰ μικρὰ ἀγγεῖα συνήθων τύπων τῶν ΥΜ IIIB χρόνων, περιήλθον εἰς τὸ Μουσεῖον Ἡρακλείου. Προφανῶς ἀνῆκεν εἰς συστάδα τάφων, τῶν ὁποίων ἡ θέσις δύναται νὰ ἀνιχνευθῇ ἐκ τῶν ἀποκειμένων σωρῶν μεγάλων λίθων. Ἀκριβῶς ἐπὶ τῆς κορυφῆς τοῦ ὑψώματος ἐπεσκέφθημεν ἐνδιαφέροντα ὀρθογώνιον λαξευτὸν τάφον, συληθέντα πρὸ πολλῶν ἐτῶν ὑπὸ τοῦ Τούρκου ιδιοκτήτου, με θάλαμον ἐξωτερικῶν διαστάσεων 3.20 × 1.20 μ., ἐσωτερικῶν 2.70 × 1.40 μ., τοῦ ὁποίου διατηρεῖται σχετικῶς καλῶς δλόκληρον τὸ κάτω μέρος μέχρι τῆς ἀρχομένης θολώσεως κατὰ τὰς γωνίας. Τὸ δάπεδόν του εἶναι αὐτὸς ὁ σκληρὸς ἀσβεστολιθικὸς βράχος. Ὁ καθορισμὸς τοῦ θαλάμου ἀπέδω-

σε τμήματα κοινῆς κιβωτισχῆμου λάρνακος καὶ μικρῶν ἀγγείων. Εἰς μικρότερος, ἀναλόγου κατασκευῆς, ἀνεσκάφη πρὸ ἐτῶν ὑπὸ χωρικοῦ ἐπὶ τοῦ γειτονικοῦ ὑψώματος Κάτω Κεφάλι Σπετσώτη, ἀποδώσας πλὴν τῶν ἄλλων καὶ μικρὸν σιδηροῦν μαχαίριον. Τοῦτο ἐπιβεβαιοῖ τὴν χαμηλὴν χρονολογίαν εἰς τὴν ΥΜ ΙΙΙΓ τῶν θολωτῶν τούτων τάφων. Τόσον ἐπὶ τοῦ τελευταίου ὑψώματος ὅσον καὶ ἐπὶ τῶν γειτονικῶν Κάτω Κεφάλι Σπετσώτη καὶ Ξύγκη Μάνδρα παρατηρήθησαν ἱχνη ἐπιβεβαιοῦντα τὴν ὑπαρξιν συστάδων ἄλλων τάφων, μάλιστα λαξευτῶν. Δὲν ἐξηκριβώθη ὁμως ἡ θέσις τοῦ συνοικισμού, εἰς ὃν ἀνήκον τὰ νεκροταφεῖα ταῦτα.

Εἰς θέσιν Ἀγ. Κωνσταντῖνος παρὰ τὸ Τζανῆ Μετόχι, ὅπου καὶ παλαιότερον εἶχε διενεργῆσαι ἔρευναν ἡ Ἀγγλικὴ Ἀρχαιολ. Σχολή, ἐξητάσθησαν τὰ λείψανα λίαν ἐκτεταμένου μινωικοῦ κτηρίου, ἐν μέρει ὑπὸ τὰ κτίσματα τοῦ ἡρειπωμένου σήμερον Μετοχίου. Ἡ χρονολογία τοῦ κτηρίου εἶναι καὶ ἐνταῦθα ἡ τῆς μεταβατικῆς περιόδου ΜΜ ΙΙΒ-ΥΜ ΙΑ. Τὸ νότιον τμήμα παρηκολουθῆθη πρὸς δύο κατευθύνσεις ἐπὶ 26 καὶ 14 μ. Δυτικῶς τῆς ἐκκλησίας περὶ τὰ 40 μ. ἐγένετο δοκιμὴ εἰς ὃν χῶρον εὐμέγεθες καδοειδὲς ἀγγεῖον μὲ ἀναθύρωσιν κατὰ τὸ χεῖλος πρὸς ὑποδοχὴν καλύμματος καὶ μὲ διακόσμησιν ζωνῶν ἐγχάρακτον (πιν. 242α). Ἡ δοκιμὴ ἀπεκάλυψε καὶ ἄλλα ἀγγεῖα, ὡς τὸ κάτω μέρος πίθου, ἐντὸς τοῦ οὗοιου ἀπέκειτο ἄλλο κυλινδρικὸν ἀγγεῖον μὲ ὀριζοντίας λαβάς. Δύο τοῖχοι συγκλίνοντες ἐλαφρῶς, εὐρισκόμενοι εἰς ἀπόστασιν 2 - 2 1/2 μ. ἀπ' ἀλλήλων, ἀποτελοῦν μέρος μᾶλλον ἐκτεταμένου κτηρίου, τοῦ οὗοιου λόγῳ ἐλλείψεως χρόνου δὲν κατέστη δυνατὴ ἡ παρακολούθησις. Ὁ εἰς τῶν τοίχων ἀπεκαλύφθη εἰς μῆκος 4 περίπου μέτρων. Τόσον τὰ κτήρια ὅσον καὶ ἡ κεραμεικὴ φαίνονται ἀνήκοντα εἰς παλαιοανακτορικοὺς μινωικοὺς χρόνους. Ὅχι μακρὰν, παρατηρήθησαν τὰ λείψανα τάφων ἐντὸς τοῦ μαλακοῦ ψαμμολίθου λαξευθέντος, ἐπὶ τόπου δὲ περισυνελέγησαν τεμάχια λαρνάκων καὶ δύο ψευδόστομοι ἀμφορίσκοι καὶ πρόχους. Εἰς τὴν πηγὴν τοῦ ὕδατος, εἰς θέσιν Μέσα Φλέγα, ὅχι πολὺ ἀπέχουσιν τοῦ ἐκτεταμένου μινωικοῦ κτηρίου, διακρίνονται τὰ εῤείπια ἄλλου κτηρίου, μινωικοῦ καὶ τούτου.

Ἀλλου ΥΜ ΙΙΒ νεκροταφείου ἀποτελουμένου ἐκ συστάδος λαξευτῶν τάφων ἐσημειώθη ἡ ὑπαρξίς ἐπὶ τῆς κλιτύος χαμηλοῦ γηλόφου παρὰ τὸ χωρίον Κανένε κατὰ τὴν περιοχὴν τοῦ Ἀγ. Νικολάου. Ἐξ ἐνὸς τῶν τάφων τούτων προέρχεται σφαιρικός ψευδόστομος ἀμφορίσκος μὲ σχεδὸν γεωμετρικὴν διακόσμησιν, ΥΜ ΙΙΙΓ χρόνων.

Τέλος ἐγένετο αὐτοψία, συνοδευθεῖσα ὑπὸ μικρᾶς ἐρεύνης, ἐτέρου μινωικοῦ κτηρίου (πιν. 240α) εἰς θέσιν Φλέγα Τουρτούλων, 15' ΝΔ. τοῦ χωρίου καὶ παρὰ τὴν ἐκεῖθεν διερχομένην ἀμαξιτὴν ὁδόν. Ἰσχυρὸς τοῖχος, ἄριστα φκοδομημένος, διασφύζεται εἰς μῆκος 10 περίπου μέτρων· πρόκειται περὶ τῆς ΒΔ. γωνίας οἰκοδομήματος περιβάλλοντος τὸν βράχον, ἐφ' οὗ εἶχεν οἰκοδομηθῆ ἴσως κτή-

ριον ὀδικοῦ ἐλέγχου, ἂν κρίνη τις ἐκ τῆς θέσεως καὶ τοῦ χαρακτῆρος τοῦ συνόλου, ἐλέγχοντας κυρίαν πρὸς Νότον κατευθυνομένην ὀδικὴν ἀρτηρίαν.

Ἦγοράσθησαν παρὰ χωρικῶν ἀνευρόντων εἰς διάφορα σημεῖα τῆς περιοχῆς τῆς ἀρχαίας Πραισοῦ ὀλίγα χαλκᾶ νομίσματα τῆς Πραισοῦ, ἐν ἀρχαϊκὸν ἀργυροῦν Ἀργούς, χαλκοῦν ὠσειδοῦς σχήματος εὐρύστομον ἀγγεῖον μὲ γλωσσοειδεῖς κύκλῳ προεξοχὰς ἐλληνορρωμαϊκῶν χρόνων, τρίμυξος λύχνος γλυφεῖς ἐπὶ ποταμίου χάλικος, πρωτόγονον εἶδωλον οἶονεὶ ὀκλαζούσης μορφῆς, ἀδρῶς ἀποδοθείσης διὰ γλυφῆς ἐπὶ ποταμίου χάλικος.

Γ'. ΑΝΑΣΚΑΦΗ ΓΥΜΝΑΣΙΟΥ ΘΩΛΩΤΟΥ ΤΑΦΟΥ ΦΩΤΟΥΛΑΣ ΠΡΑΙΣΟΥ

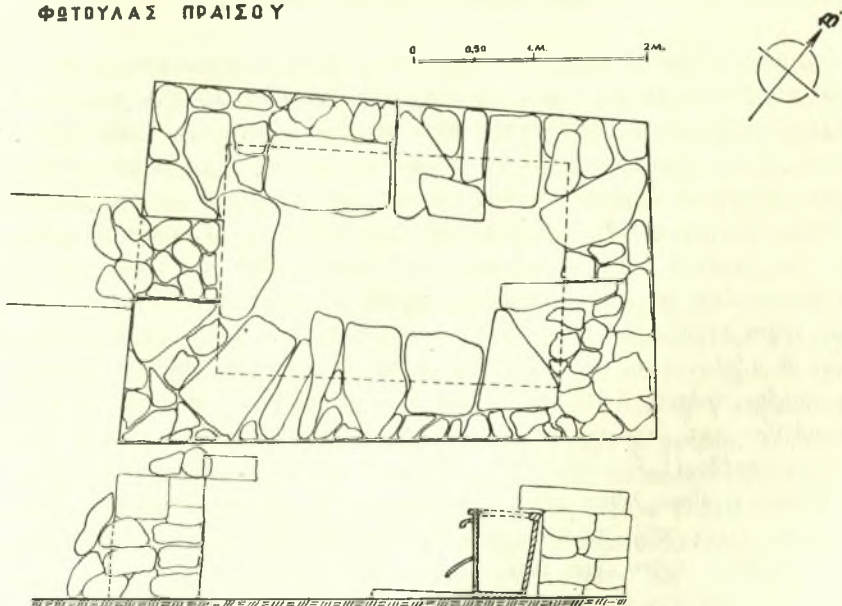
Χωρικὸς ἐνεθυμεῖτο ὅτι ὁ πατήρ του πρὸ πολλῶν ἐτῶν κατὰ τὴν φύτευσιν ἐλαίας εἰς τὸν ἀγρόν του κατὰ τὴν περιοχὴν Φωτούλα, 15' ΒΑ. τοῦ χωρίου Βαβέλοι (Ν. Πραισὸς) συνήντησε σωρὸν μεγάλων λίθων, τῶν ὁποίων μέρος ἐξήγαγε, χωρὶς ὅμως νὰ προβῇ εἰς περαιτέρω σκαφήν· ἡ ἐλαία ἐφυτεύθη ἀκριβῶς εἰς χάσμα δημιουργούμενον μεταξὺ τῶν λίθων καὶ μὲ τὴν πάροδον τῶν ἐτῶν ἠυξήθη εἰς μέγα καὶ λίαν καρποφόρον δένδρον. Ὑπὸ τῶν πληροφοριῶν τοῦ χωρικοῦ ὁδηγηθέντες ἀνεύρομεν ἀξιόλογον θολωτὸν τάφον (εἰκ. 1), κατεσκευασμένον μὲ πολὺ μεγάλους λίθους εἰς σχῆμα ὀρθογωνίου ἐλαφρῶς τραπεζοειδοῦς θαλάμου ἐξωτερικῶν διαστάσεων 7×4.50 μ., ἐσωτερικῶν δὲ 4.50×3 μ., μὲ παχύτερον τὸ πρόσθιον καὶ τὸ ὀπίσθιον τοίχωμα καὶ εἴσοδον πλάτους 1.10 καὶ βάθους 1.15 μ. Μεγάλοι πλακοειδεῖς λίθοι ἐσχημάτιζον κατ' ἐκφορικὸν τρόπον τὴν θόλωσιν ἀπὸ σχετικῶς μικρὸν ὕψος ἀπὸ τοῦ δαπέδου (1.30-1.50 μ.) (πίν. 240β). Ἡ εἴσοδος ἀνευρέθη τετειχισμένη διὰ μέσου μεγέθους λίθων μέχρι τοῦ ἐκ μεγάλων πλακῶν ὑπερθύρου, ἅλλαι δὲ πλάκες εἶχον τεθῆ ἐπικλινῶς πρὸ τῆς εἰσόδου πρὸς μείζονα ἐξασφάλισιν. Εἰς τὸ σημεῖον τοῦτο εἶχεν εἰσδύσει ἡ σκαφὴ τοῦ χωρικοῦ.

Ὁ τάφος ἐφαίνετο ἄθικτος καὶ πρὸς διεξόδυσιν ἐντὸς τοῦ θαλάμου ἠναγκάσθημεν νὰ ἐκριζώσωμεν τὴν ἐλαίαν καὶ νὰ μετακινήσωμεν τρεῖς τῶν πλακοειδῶν μεγάλων λίθων, ἀμέσως μετὰ τὴν εἴσοδον. Ὁ δρόμος ἀπεδείχθη ἄνευ λιθεπενδύσεως. Ὡς πρὸς τὸ σχῆμα ὁ τάφος ἀνῆκεν εἰς τὴν κατηγορίαν εἰς ἣν ὁ ἀνωτέρω μνημονευθεὶς τάφος τοῦ Καψάλου, ὡς καὶ ὁ ὑπὸ τῶν Ἀγγλων ἀνασκαφεῖς εἰς θέσιν Βορνό, ὅστις ἐπὶ τῇ εὐκαιρίᾳ ταύτῃ ἐκαθαρίσθη καὶ ἐσχεδιάσθη. Ἐκ τοῦ σχήματος καὶ πρὸ τῆς ἀνασκαφῆς ὁ θολωτὸς τάφος τῆς Φωτούλας ἦτο φανερόν ὅτι ἀνῆκεν εἰς τὴν ΓΥΜΝΑΣΙΟΥ ΠΕΡΙΟΔΟΝ καὶ ἡ χρονολογία αὕτη ἐπεβεβαιώθη ἐκ τοῦ περιεχομένου του.

Λόγῳ τοῦ μικροῦ ὕψους τῆς θύρας, εὐρισκομένης πρὸς τὰ ΝΔ., εἶναι ζήτημα ἂν αἱ ταφαὶ ἐγένοντο διὰ μέσου ταύτης καὶ ὅχι κατόπιν ἀφαίρεσεως ὠρισμένων λίθων τῆς θόλου. Τοῦτο ἐφάνη σχεδὸν βέβαιον διὰ τὴν δευτέραν

τῶν ταφῶν κατὰ τὸ ΒΔ. πλευρὸν καὶ πρὸς τὴν Δ. μᾶλλον γωνίαν, διότι αὕτη ἐγένετο ὅτε τὸ κάτω μέρος τοῦ ἄλλως πολὺ χαμηλοῦ θαλάμου εἶχεν ἐν μέρει ἐπιχωσθῇ, οὕτως ὥστε ὁ νεκρὸς νὰ τοποθετηθῇ ἀμέσως ὑπὸ τὰς πλάκας τῆς θόλου μὲ τὴν κεφαλὴν πρὸς τὰ ΒΑ., εἰς συνεσταλμένην στάσιν. Ὡς μοναδικὸν κτέρισμα ὁ νεκρὸς οὗτος εἶχε μικρὸν ψευδόστομον σφαιρικοῦ σχήματος ἀμφορέα ἐξ ἐρυθρωποῦ πηλοῦ. Εἰς τοῦτον ὅμως ἴσως ἀνῆκε καὶ ὁ εὐθεὺς μετὰ τὴν εἴσοδον εἰς σχετικῶς ὑψηλὸν στρώμα ἀνευρεθεῖς εὐμεγέθης σφαιρικός ψευδόστομος ἀμφορεύς. Ἡ δευτέρα τῶν ταφῶν ἐγένετο ἐντὸς λουπηροειδοῦς λάρνακος

**ΘΟΛΩΤΟΣ ΤΑΦΟΣ
ΦΩΤΟΥΛΑΣ ΠΡΑΙΣΟΥ**



Εἰκ. 1. Κάτοψις τάφου Φωτούλας Πραισοῦ.

(πίν. 243α) τοποθετημένης ἐπὶ τοῦ ἐδάφους κατὰ τὴν ΒΑ. πλευρὰν τοῦ βάθους, κατὰ τρόπον ὥστε τὸ χεῖλος τῆς ἐφθανε σχεδὸν τὰς πλάκας τῆς θολωτῆς ὀροφῆς (πίν. 244α). Πρὸ τῆς λάρνακος μεγάλη πλάξ ἐκ σχιστολίθου, χρώματος βαθέως ἰόχρου, ἐχρησίμευσε διὰ τὴν ἐπ' αὐτῆς ἀπόθεσιν κτερισμάτων. Κατὰ τὴν περιοχὴν τῆς πλακὸς ταύτης περισυνελέγησαν εὐμεγέθης αἰχμὴ δόρατος, μικρὰ σφαιρική προχοῖσκη μὲ στρογγύλον στόμιον, χαλκῇ καρφίς καὶ λίαν ἐνδιαφέρον σκεῦος, προφανῶς ξύλινον, εἰς σχῆμα κυλινδρικοῦ κάδου, ἐπενδεδυμένου μὲ χαλκᾷ σειρίτικι εἰς τέσσαρας διαδοχικὰς ζώνας, διαχωριζομένης ὑπὸ ἀπλῶν σειρῶν κασιδίων (πίν. 241β). Τὸ σκεῦος τοῦτο, ὡς εἶχε διανοιγῇ καὶ ἐκυρτοῦτο, ἐξε-

λήφθη ὡς ζώνη, μόνον δὲ μετὰ τὴν ἐργαστηριακὴν ἀποκατάστασιν ἀπεκαλύφθη ὁ πραγματικὸς χαρακτήρ του. 'Επ' ἀριστερὰ τῆς λάρνακος, κατὰ τὴν Β. γωνίαν, εἶχε τοποθετηθῇ εἰς λοξὴν θέσιν μέγας ψευδόστομος ἀμφορεὺς μὲ σφαιρικὴν κοιλίαν καὶ δισκοειδῆς στόμιον, ἐξαχθεὶς ὁλόκληρος, ἐνῶ ἄλλος μικρότερος πρὸ αὐτοῦ ἐξήχθη εἰς τεμάχια (πίν. 242β).

'Εντὸς τῆς λάρνακος ἀνευρέθη ἀδιατάρακτος σκελετὸς νεαροῦ, ὡς φαίνεται, προσώπου, μὲ συνεσταλμένους τοὺς πόδας καὶ ἐσταυρωμένας ἐπὶ τοῦ στῆθους τὰς χεῖρας καὶ τὴν κεφαλὴν πρὸς τὰ ΝΑ. Κατὰ τοὺς πόδας τοῦ νεκροῦ ἔκειτο μέσου μεγέθους κυλινδρική πυξίς μὲ τοξοειδεῖς πρὸς τὰ ἄνω κεκλιμένας λαβάς (πίν. 243β), τοποθετημένη εἰς πλαγίαν θέσιν, οὕτως ὥστε μέρος τοῦ περιεχομένου ἐκ κεκαυμένων ὀστέων καὶ τέφρας, προφανῶς νηπίου, εἶχεν ἐκχυθῇ πρὸς τοὺς πόδας τοῦ νεκροῦ (πίν. 244α). Οὕτω ἔχομεν ἐν ἐπὶ πλέον παράδειγμα καύσεως νεκροῦ κατὰ τὸ τέλος τῶν ΥΜ ΙΙΓ χρόνων, ἀνάλογον πρὸς τὰ ἤδη γνωστὰ τῶν Μουλιανῶν καὶ Μυρσίνης Σητείας. Κατὰ τὸ δεξιὸν πλευρὸν τοῦ νεκροῦ τῆς λάρνακος, ἴσως φερόμενον ὑπὸ τῆς ἀριστερᾶς πρὸς τὴν πλευρὰν ταύτην διασταυρουμένης χειρός, ἀνευρέθη χρυσοῦς δακτύλιος μὲ μεγάλην ἐλλειψοειδῇ σφενδόνῃ μὲ ἐλισσομένην κατὰ δίσπειρα κοκκιδωτὴν διακόσμησιν, θαυμασίως διατετηρημένην καὶ λίαν λεπτῆς ἐπεξεργασίας, καὶ μὲ κρίκον ἐπίσης διακόσμητον (πίν. 244β). Πρὸς τὸ ἀριστερὸν πλευρὸν περισυνελέγη λαβὴ ἀγνώστου ἀντικειμένου, ἴσως ριπιδίου μὲ ἐκατέρωθεν ἐπένδυσιν ἐλεφαντοστοῦ στερεομένου διὰ 4 χρυσῶν ἥλων, καταληγόντων εἰς ρομβοειδῇ κοσμήματα (πίν. 244γ). Κατὰ τὴν σιαγόνα τοῦ νεκροῦ περισυνελέγησαν τεμάχια φύλλων χρυσοῦ, τὰ ὅποια συναρμολογηθέντα καὶ ἐκταθέντα ἀπεκάλυψαν ὠραιότητα διακόσμησιν μέρους ναυτίλου μὲ τοὺς πλοκάμους του, προβαλλομένου ἐπὶ βάθους πλήρους πυκνῶν ἐναλλήλων τόξων (εἰκ. 2). 'Ατυχῶς τὸ φύλλον χρυσοῦ εἶναι ἰσχυρῶς ἐλλιπὲς καὶ εἰς τοιαύτην, φαίνεται, κατὰστασιν ἀπετέθη εἰς τὸν τάφον κατὰ τὸ στόμα τοῦ νεκροῦ. Τὰ κοσμήματα ταῦτα εἶναι τὰ καλύτερα μέχρι σήμερον ἀποκαλυφθέντα τῆς ΥΜ ΙΙΓ περιόδου ἐν Κρήτῃ. Ἡ χρονολογία τοῦ τάφου ἀσφαλῶς δὲν ἀπέχει αἰσθητῶς τῶν περὶ τὸ 1200 π.Χ. χρόνων.

Δ'. ΕΞΕΡΕΥΝΗΤΙΚΗ ΕΚΔΡΟΜΗ ΕΙΣ ΠΑΡΑΛΙΑΚΗΝ ΖΩΝΗΝ ΑΚΡΑΣ ΑΝΑΤΟΛΙΚΗΣ ΚΡΗΤΗΣ

Εἰς προπαρασκευὴν προσεχοῦς ἐξερευνήσεως εἰς τὴν περιοχὴν τοῦ μινωικοῦ λιμένος ἐν Κάτῳ Ζάκρῳ καὶ πρὸς διαπίστωσιν γενομένων ζημιῶν δι' ἐκσκαφῆς ἐγένετο ἐπίσκεψις καθ' ὁλόκληρον τὴν ἔκτασιν τοῦ ἀρχαιολογικοῦ χώρου. Αἱ ζημίαι ἐβεβαιώθησαν ὅτι ἐπῆλθον κατὰ τὸ Α. ἄκρον τοῦ ὑψώματος ἐπὶ τοῦ ὁποίου ἀνεσκάφη ὑπὸ ΗΟGARTH ὁλόκληρος σειρὰ μινωικῶν οἰκιῶν. Διεσπάρθη εἰς ἰσχυρὸς τοῖχος, τμήμα δὲ ἄλλου κατὰ τὴν ἐκσκαφὴν ἀποκαλυφθέντος

κατεστράφη θραυσθέντων τῶν λίθων. Εὐτυχῶς ἡ ζημία περιορίσθη εἰς ὠρισμένον τμήμα τοῦ μὴ ἀνεσκαμμένου εἰσέτι οἰκήματος. Αἱ κατὰ τὸ 1901 ἀνασκαφεῖσαι οἰκίαι διατηροῦνται κατὰ τὸ πλεῖστον κατὰ τὰ ἐξωτερικά αὐτῶν περιγράμματα, μόνον δὲ τῶν Οἰκιῶν Α καὶ Β ἡ κατάστασις διατηρήσεως εἶναι σχετικῶς ἱκανοποιητικὴ. Εἰς τὴν ἰσόπεδον μεταξὺ τῶν δύο ὑψωμάτων κοιλάδα, κατεχομένην ὑπὸ ὀπωροκήπων καὶ βανανέωνων, ἀνιχνεύθη ἡ ὕπαρξις



Εἰκ. 2. Σχέδιον τῆς ἐπὶ χρυσοῦ φύλλου παραστάσεως ναυτίλου ἐκ τοῦ θολωτοῦ τάφου Φωτούλας Πραισοῦ.

σημαντικοῦ κτηρίου, ἐλάχιστα ὅμως διακρινομένου, ἐκ τοῦ ὁποίου ἐξήχθησαν καὶ ἀπέκειντο ἐπὶ τῶν λιθωσῶν πολὺ μεγάλοι ἄριστα λαξευθέντες πελεκητοὶ λίθοι. Ἐκ τῆς περιοχῆς ταύτης περισυνελέγη τμήμα μακροῦ ξίφους μὲ ἰσχυρὰν ράχιν, ἀτυχῶς ἰσχυρῶς βλαβέντος κατὰ τὰς ἀκμάς· τοῦτο συνεπληρώθη δι' ἄλλου τεμαχίου βραδύτερον ἀποκτηθέντος. Ἐπὶ τῆς κλιτύος τοῦ λόφου τοῦ Ἀγ. Ἀντωνίου παρατηρήθησαν λείψανα ἰσχυρῶν καὶ ἐκτεταμένων κτηρίων, μὴ σημειωθέντων εἰς τὸν χάρτην τῆς περιοχῆς παρὰ HOGARTH

(BSA 1901). Μία γωνία ἐκ πελωρίων πελεκητῶν λίθων ἀνήκει εἰς σημαντικὸν οἰκοδόμημα, ἐκ τοῦ ὁποίου προφανῶς προέρχεται ἡ πλησίον ἐπὶ λιθοσωροῦ ἀποκειμένη ὑψηλὴ κυλινδρική βάσις με συμφυᾶ πλίνθον κίονος ἐξ ὑπομέλανος λίθου. Ἐξητάσθησαν ἐπίσης ὠρισμένα εὐρήματα, περισυλλεγένητα ὑπὸ τοῦ μόνου μονίμου κατοίκου τῆς περιοχῆς, διατηροῦντος κατὰ τὴν παραλίαν μικρὸν καφενεῖον, ἥτοι τμήματα τριῶν λιθίνων λύχνων, ἑνὸς μεθ' ὑψηλοῦ ποδός, τμήμα ὀρθογωνίας τραπέζης προσφορῶν ἐπὶ χαμηλῶν ποδῶν, τὸ κάτω μέρος ἀγγείου με κωνικὴν βάσιν ἔχουσας ἡμὸν καὶ πολλὰ ὑφαντικά βάρη, ὡς ἐπὶ τὸ πολὺ ὀρθογωνίου παραλληλεπιπέδου σχήματος.

Εἰς τὸ χωρίον Κλησίδι ἐσημειώθη κατὰ τὴν κρήνην τοῦ χωρίου μεγάλη καὶ εὐρύχωρος λεκάνη ἐκ τραχίτου λίθου, ἴσως προερχομένη ἐκ μύλου ἑλληνικῶν κλασσικῶν χρόνων.

Παρὰ τὸ χωρίον Παλαικάστρο καὶ εἰς τὴν περιοχὴν τοῦ ἐξωκκλησίου τοῦ Ἀγ. Ἀντωνίου ἐγένετο αὐτοψία λαξευτοῦ ἡμικατεστραμμένου ὙΜ ΙΙΙ τάφου, ἐκ τοῦ ὁποίου περισυνελέγη πρό τινος χρόνου κιβωτιόσχημος λάρναξ εἰς τεμάχια. Εἰς τὸν καὶ ἐκ τῶν ἐρευνῶν τῆς Ἀγγλικῆς Ἀρχαιολ. Σχολῆς γνωστὸν ὁρμίσκον τοῦ Κουρεμένου, Β. τοῦ Παλαικάστρου, ἐγένετο αὐτοψία τῶν λειψάνων ὙΜ ΙΙΑ οἰκοδομήματος ὅχι μακρὰν τῆς παραλίας, ἐνθα ἀνευρέθησαν πολλὰ ἀξιόλογα ἀγγεῖα, μάλιστα ἐκ τριῶν ἀμφορέων με λίαν χαρακτηριστικὴν τῆς ὥς ἄνω περιόδου διακόσμησιν, ἀνάλογον ἄλλων ἀνακαλυφθέντων ὑπὸ τῶν Ἀγγλων. Οἱ μεγάλοι διακόσμητοι ἀμφορεῖς εἶναι τοῦλάχιστον τρεῖς, ὧν εἷς με σχεδὸν γεωμετρικὴν κατὰ μετόπας διακόσμησιν, ἕτερος με σπείρας, τῶν ὁποίων μικροὶ ρόδακες ἀποτελοῦν τοὺς ὀφθαλμούς· οἱ λαιμοὶ τῶν ἀγγείων τούτων κοσμοῦνται διὰ κυματιστοῦ γλωσσοειδοῦς κοσμήματος. Ἐσωτέρω, κατὰ τὴν πρὸς τὰ ΝΔ. κατευθυνομένην ἀτραπὸν, παρατηρήθησαν ἐπὶ χαμηλοῦ ὑψώματος λείψανα ἐκτεταμένου κτηρίου με χαρακτηριστικὰ ὀστρακα τῆς ΜΜ ΙΙΒ-ὙΜ ΙΑ περιόδου (λαιμὸς πίθου με ἐμπέστον σχοινίην διακόσμησιν). Διακρίνονται κυρίως ὁ Β. καὶ ὁ Δ. τοῖχος τοῦ οἰκοδομήματος με τὴν ἰσχυρὰν ΒΔ. γωνίαν. Ἡ ἐπίχωσις εἶναι μικρὰ καὶ πρὸς Ν. ὁ βράχος ἐπιπολάζει.

Τέλος κατὰ τὸν ὁρμίσκον Ἀνάλουκας κατὰ τὴν ΝΔ. ρίζαν τοῦ ἀκρωτηρίου τοῦ Ἀγ. Ἰσιδώρου (Κάβο Σίδερο, ἀρχ. Σαμμωνίου), εἰς θέσιν Κῆποι Γρηγορίου, ἐγένετο αὐτοψία λειψάνων μινωικοῦ κτηρίου ἐκ μεγάλων πελεκητῶν λίθων, τοῦ ὁποίου ἓνα ἐπιμήκη τοῖχος κατέστρεψε σχεδὸν ἐξ ὀλοκλήρου ὁ μηχανικὸς ἐκσκαφεύς. Ἐν προχοϊδίον περισυλλεγὲν εἰς τὴν περιοχὴν φαίνεται πρωτογεωμετρικῶν χρόνων.

Τὰς ἐξερευνήσεις τῆς περιοχῆς Πραισοῦ καὶ ἄκρας Ἀνατολικῆς Κρήτης ὑπεβοήθησε σημαντικῶς ὁ ἐκ Σητείας Ἑμμαν. Φυγετάκης.

ΝΙΚΟΛΑΟΣ ΠΛΑΤΩΝ



α. Τὰ ἀνατολικά δωμάτια τῆς Μινωικῆς ἀγροικίας Προφήτου Ἡλίας Τουρτούλων.



β. Τὸ λαξευτὸν ΝΑ. δωμάτιον τῆς Μινωικῆς ἀγροικίας Προφήτου Ἡλίας Τουρτούλων.



α. Πήλινος κάδος τοῦ μυχοῦ τοῦ ΝΑ. λαξευτοῦ δωματίου τῆς Μινωικῆς ἀγροικίας Προφῆτου Ἰλίου Τουρτούλων.



β. Ἡ καμπύλη κλιμαξ πρὸς τὸ ἄνω ἄνδρῶν τῆς Μινωικῆς ἀγροικίας Προφῆτου Ἰλίου Τουρτούλων.



α. Ἡ ὀκτάβαθμος κλιμαξ ἢ ἄγουσα πρὸς τὸ διαμέρισμα τῆς κορυφῆς τῆς Μινωικῆς ἀγροικίας Προφήτου Ἰλίου Τουρτούλων.



β. Πίθoi ὡς εὐρέθησαν εἰς τὸ δωμάτιον Β' τῆς Μινωικῆς ἀγροικίας Προφήτου Ἰλίου Τουρτούλων.



α. Πίθος με ἐμπιέστον σχοινίην διακόσμησιν ἐκ τῆς Μινωικῆς ἀγροικίας Προφήτου Ἡλία Τουρτούλων.



β. ὙΜ ΙΑ διακόσμητα ἀγγεῖα τῆς Μινωικῆς ἀγροικίας Προφήτου Ἡλία Τουρτούλων.



γ. ὙΜ ΙΑ κεραμευτικὸς τροχὸς καὶ ἀγγεῖα τῆς Μινωικῆς ἀγροικίας Προφήτου Ἡλία Τουρτούλων.



α. ΜΜ ΙΙΙ κάδος και ΓΜ ΙΑ ληνός τῆς Μινωικῆς ἀγροικίας Προφήτου Ἡλίας Τουρτούλων.



β. ΓΜ ΙΑ ληνός τῆς Μινωικῆς ἀγροικίας Προφήτου Ἡλίας Τουρτούλων.



α. Μινωικὸν κτήριον εἰς θέσιν Φλέγα Τουρτούλων.



β. ὙΜ ΠΠΓ θολωτὸς τάφος Φωτοτύλας Πραισοῦ μετὰ τὴν εἰσοδὸν τοῦ τεταλιγισμένῃν.



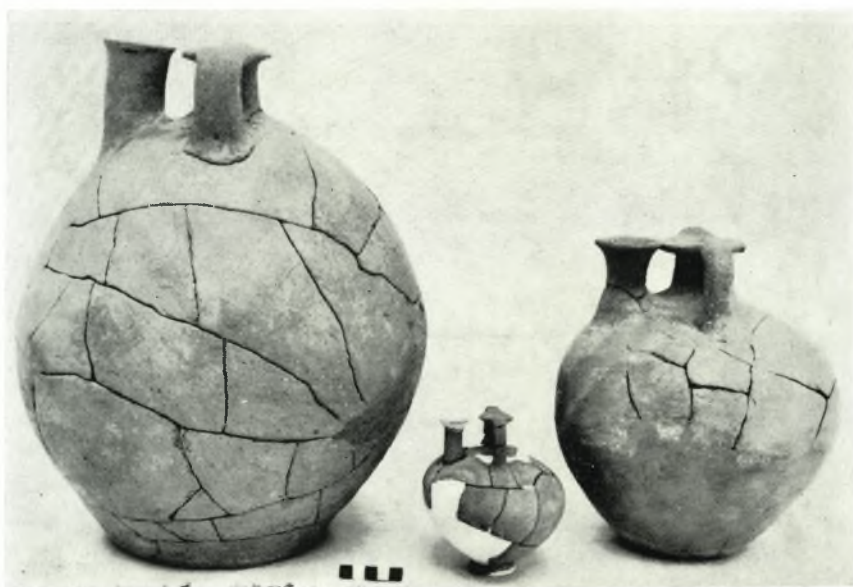
α. ὙΜ ΠΙΒ κρατήρ ἐκ τῆς κλιτύος τοῦ λόφου Προφήτου'Ηλία Τουρτούλων.



β. Ὁ χαλκεπένδυτος κάδος τοῦ θολωτοῦ τάφου Φωτούλας Πιραισοῦ.



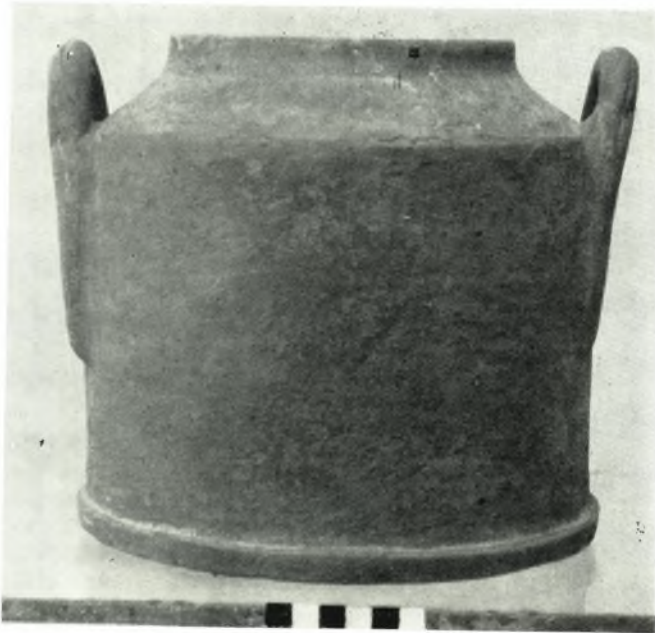
α. ΜΜ κάδος ἐκ δοκιμαστικῆς σκαφῆς παρὰ τὸν "Αγ. Κωνσταντῖνον Πραισοῦ.



β. ΥΜ ΠΗΓ ψευδόστομοι ἀμφορεῖς τοῦ θολωτοῦ τάφου Φωτούλας Πραισοῦ.



α. Ἡ λουτηροειδὴς σαρκοφάγος τοῦ θολωτοῦ τάφου Φωτούλας Πραισοῦ.



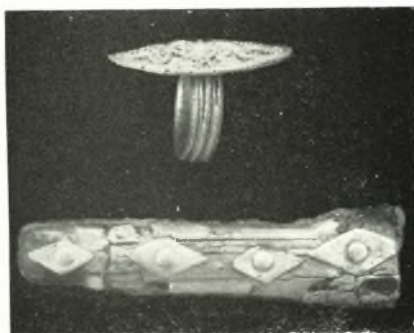
β. Ἡ κυλινδρική τεφροδόχος κάλπη τοῦ θολωτοῦ τάφου Φωτούλας Πραισοῦ.



α. Ἡ ἐντὸς τῆς λάρνακος ταφή μετὰ τῆς κυλινδρικῆς τεφροδόχου κάλπης τοῦ θολωτοῦ τάφου Φωτούλας Πραισοῦ.



β. Ὁ χρυσοῦς δακτύλιος μετὰ τὴν κοκκιδωτὴν διακόσμησιν ἐκ τοῦ θολωτοῦ τάφου Φωτούλας Πραισοῦ.



γ. Ὁ χρυσοῦς δακτύλιος καὶ ἡ περικύσμητος λαβὴ ριπιδίου ἐκ τοῦ θολωτοῦ τάφου Φωτούλας Πραισοῦ.