

29. ΑΝΑΣΚΑΦΑΙ ΝΑΞΟΥ

Κατὰ τὴν ἐφετινὴν περίοδον τῶν ἐν Νάξῳ ἀνασκαφῶν ἡρευνήθη τμήμα τοῦ κρασπέδου τοῦ λόφου τῶν Ἀπλωμάτων, ἕνεκα τῆς ἐπικειμένης ἐν αὐτῷ οἰκοδομήσεως. Τὸ τμήμα τοῦτο εὐρίσκεται ἀκριβῶς ὑπερθεῖν καὶ ἐν ἀμέσῳ συνεχείᾳ τῆς ἀμαξιτῆς ὁδοῦ τῆς διερχομένης ὀλίγον ἀνωτέρω τοῦ χειμάρρου τοῦ χωρίζοντος τὴν πόλιν τῆς Νάξου ἀπὸ τοῦ λόφου τῶν Ἀπλωμάτων καὶ ὀλίγον πρὸ τῆς καμπῆς τῆς ὁδοῦ ταύτης πρὸς Ἀνατολάς.

Ἡ περιοχή αὕτη πλήρης θάμνων καὶ ἐντελῶς ἀκατοίκητος μέχρι πρό τινας διεκρίνετο διὰ τὴν συχνὴν ἐν αὐτῇ παρουσίαν προεξεχόντων ἀρχαίων λίθων ἢ καὶ τεμαχίων τοίχων, τῶν ὁποίων ἡ μεταγενεστέρας χρονολογίας ὄψις ἐπέτρεπε μέχρι τοῦδε τὴν ἀναβολὴν τῆς ἐρεῦνης. Εὐτυχῶς παρείχετο ἡ δυνατότης ἐρεῦνης πρὸ τῆς οἰκοδομήσεως.

Οἱ λίθοι καὶ οἱ τοῖχοι οὗτοι ἀπεδείχθη διὰ τῆς ἀνασκαφῆς ὅτι ἀνῆκον κατὰ κύριον λόγον εἰς τοὺς μετὰ Χριστὸν αἰῶνας καὶ ὅτι ἀπετέλουν συνέχειαν τῶν κτισμάτων, τὰ ὁποῖα — γνωστὰ ἕως τῶρα μόνον ἐκ κιονοστοιχιῶν, πρβ. ΠΑΕ 1951, 221, αὐτ. 1959, 186 κ.ἀ. — κατὰ τοὺς ὑστέρους Ἑλληνιστικοὺς καὶ Ρωμαϊκοὺς χρόνους ἤρχισαν νὰ ἰδρύνωνται ἐπὶ τῆς βορείας παραλίας τῆς πόλεως, ἥτις ἀπὸ τῶν γεωμετρικῶν χρόνων καὶ ἐξῆς εἶχε παραμείνει ἀκατοίκητος.

Ἡ ἐφέτος ἐρευνηθεῖσα ἑκτασις κατεῖχeto, ὡς ἐδείχθη, ἐκ κτισμάτων, οἰκιῶν προφανῶς, μὲ λίθους γρανίτου ἢ ψαμμίτου· οἱ ἀνευρεθέντες τοῖχοι ἦσαν λίαν κατεστραμμένοι. Σημαντικώτερος ἦτο ὁ τοῖχος ὁ ἀποτελῶν τὸ ΝΑ. ἄκρον τοῦ ἀνασκαφέντος τμήματος, τοῦ ὁποίου τὸ νότιον ἄκρον ἀμύπτεται κατ' ὀρθὴν γωνίαν πρὸς Ἀνατολάς, ἥτοι πρὸς τὴν ὑψηλότερον κειμένην ἑκτασιν, ἥτις δὲν ἐπρόκειτο νὰ οἰκοδομηθῇ· τὸ γεγονός τοῦτο, ὡς καὶ ἡ μεγάλη ἐπίχωσις, προφανῶς μεταγενεστέρα, δὲν ἐπέβαλλε καὶ τὴν κατὰ τὴν κατευθύνσιν ταύτην προέκτασιν τῆς ἀνασκαφῆς. Εἰς τὸ μέσον τοῦ τοίχου τούτου, μὲ σχετικὴν ἐπιμέλειαν ἐκτισμένου — τοίχου Γ ἐν τοῖς ἐξῆς — εὐρίσκετο θύρα. Εἰς ἄλλος τοῖχος, ὀλίγον βορειότερον τοῦ Γ ἀλλὰ μὴ ἐνούμενος πρὸς αὐτόν, ἀνατολικοδυσμικῆς κατευθύνσεως, ἀνῆκε προφανῶς εἰς ἄλλο οἰκοδόμημα. Μικρότεροι ἐγκάρσιοι τοῖχοι ἤρχιζον ἀπὸ τούτου κατευθυνόμενοι πρὸς Βορρᾶν· κατὰ περιοχὰς ἐνεφανίζοντο καὶ ἄλλα ἄθλια τοιχάρια. Γενικῶς ἡ οἰκοδομικὴ συνάφεια μεταξὺ πάντων τούτων τῶν τοίχων ἦτο δυσχερὲς νὰ ἀποκατασταθῇ. Τὰ οἰκοδομήματα ταῦτα παραμείναντα σχεδὸν ἀκάλυπτα ὑπὸ ἐπιχώσεως λόγῳ τῆς μεγάλης κλίσεως τοῦ ἐδάφους ἦσαν διαρκῶς ἐκτεθειμένα εἰς τὴν καταστροφὴν

ὑπὸ τοῦ χρόνου καὶ τῶν ἀνθρώπων. Ἀξιομνημόνευτος ὡς ἀνήκουσα εἰς τὸ οἰκοδομικὸν τοῦτο σύνολον εἶναι ἡ ἀνευρεθεῖσα δεξαμενὴ μὲ ἀμφικλινῇ τὴν στέγην, ἐπιμήκης σχεδόν, ἐγκαρσίως δὲ βαίνουσα ὑπὸ τὸν τοῖχον Γ καὶ ἔχουσα δύο στόμια· τὸ ἐν δυτικῶς τοῦ τοίχου τούτου, ἐκληφθὲν ἅμα τῇ ἀνακαλύψει του ὡς σιρὸς λόγῳ τῆς πρὸς τὰ κάτω εὐρύνσεως, τὸ ἕτερον ἀνατολικῶς. Εἰς τὰς οἰκίας ἀνῆκον προφανῶς καὶ δύο φρεάτια μὲ κτιστὰ τὰ τοιχώματα αὐτῶν.

Τὸ κύριον ὅμως διαφέρειν τῆς ἀνασκαφῆς ἦτο ὅτι αἱ οἰκίαι αὗται ἦσαν ἐκτισμέναι ἐπὶ μικρᾷ μὲν ἐπιχώσεως, ἀλλ' ἥτις περιεῖχεν ἀφθονίαν παλαιοτέρων ὁστράκων κυρίως τῆς γεωμετρικῆς καὶ τῆς ἀνατολιζούσης ἐποχῆς, τὰ ὅποια, ὡς ἀπεδείχθη, προήρχοντο ἐκ τῶν ταφῶν αἱ ὅποια ὑπῆρχον εἰς τὴν περιοχὴν καὶ αἵτινες προφανῶς κατεστράφησαν κυρίως μὲ τὴν καὶ πρὸς τὴν περιοχὴν ταύτην ἐπέκτασιν τῆς πόλεως κατὰ τοὺς Ἑλληνορωμαϊκοὺς χρόνους.

Ἀνευρέθησαν ἢ διεπιστώθησαν τοῦλάχιστον δώδεκα τάφοι (πίν. 194) λαξευτοὶ ἐντὸς τοῦ φυσικοῦ βράχου, ὀρθογώνιοι, μικρῶν δὲ διαστάσεων, καθ' ὅσον ἐσφίζοντο. Ἀλλ' οἱ περισσότεροι ἀνευρέθησαν κενοί. Ἐξ ἑνὸς μόνον, προφανῶς παιδικοῦ, ἀνευρέθησαν τὰ ἐν πίνακι 195α εἰκονιζόμενα πρωτογεωμετρικὰ ἀγγεῖα (τάφος 12). Δύο ἄλλοι (ἀριθ. 7 καὶ ἀριθ. 9) διέσφζον ἀνὰ ἐν ἀγγεῖον (πίν. 195β, ἐκ τοῦ τάφου 7). Εἰς ἄλλον εὐρέθησαν μόνον ὁστᾶ. Ἑλληνιστικὴ δακρυδόχος εὐρέθη πλησίον ἄλλου τάφου (ἀριθ. 10), εἶναι ὅμως ἀπίθανον ὅτι προέρχεται ἐξ αὐτοῦ. Ἀκεραία ταφὴ δύναται νὰ θεωρηθῇ τὸ κατὰ τὴν Βορειοανατολικὴν πλευρὰν τῆς ἀνασκαφῆς ἐκτάσεως λάξευμα τοῦ βράχου ἐν τῷ ὁποίῳ περιείχετο μέγας ἀκόσμητος ἀρχαῖκός πίθος (πίν. 195γ) ὅστις ὅμως οὐδὲν περιεῖχε—πιθανώτατα λόγῳ διαλύσεως τῶν ὁστῶν τοῦ ἐν αὐτῷ παιδός· τὰ κτερίσματα θὰ ἔκειντο ἴσως ὑπὲρ τὸν πίθον.

Ὅστρακα, ὅπως ἐλέχθη, ἦσαν διεσκορπισμένα καθ' ἅπασαν τὴν περιοχὴν. Τὰ σημαντικώτατα ὅμως προέρχονται ἐξ ἑνὸς στοργύλου «βόθρου» — ὡς τὸν ἀπεκαλοῦμεν κατὰ τὴν ἀνασκαφὴν — διαμέτρου 2 σχεδὸν μ. καὶ βάθους περ. 4 μ. Εὐρίσκετο πλησίον τοῦ βορείου πέρατος τῆς ἀνασκαφῆς. Νοτίως τοῦ χεῖλους αὐτοῦ ὑπῆρχε μικρὸς λάκκος, παρ' αὐτὸν ἕτερος ἀκόμη μικρότερος εἰς τὸν ὁποῖον κατέλυγε λαξευτὴ αὐλάξ. Ἡ τοιαύτη διάταξις δεικνύει ὅτι μᾶλλον πρόκειται περὶ δεξαμενῆς ὕδατος.

Ἐκ τῶν ἀνευρεθέντων ὀλίγων μικρῶν ἀγγείων καὶ πολλῶν ὁστράκων θὰ σημειωθῶσιν ἐνταῦθα κυρίως τὰ ἀποτελοῦντα μίαν ἐνδιαφέρουσαν συμβολὴν εἰς τὴν Κυκλαδικὴν ἀγγειογραφίαν τοῦ 7ου αἰῶνος. Τὸ ὥραιότερον εἶναι τὸ θραῦσμα κρατῆρος μὲ τὴν παράστασιν Ἀρματοδρομίας καὶ τὴν ὑπογραφὴν τοῦ ἀγγειογράφου ἐξ ἧς σφίζεται μόνον ἡ λέξις [...ἔργ]αφσεν» ἐν Νάξικῳ ἀλφαβῆτῳ (πίν. 196α). Ὁ κρατῆρ εἶναι γεγραμμένος ἐν τῇ πολυχρῶμῳ τεχνικῇ· τὸ σχῆμα πρέπει νὰ θεωρηθῇ ὡς τὸ τοῦ κρατῆρος μὲ ἀνυψούμενον χεῖλος καὶ χαμηλὸν πόδα, ὡς π.χ. Ath. Mitt. 1903, σ.188, ἀρ. 26, Beil. XXXI 6 (J 26), σχῆμα πλου-

σίως ἀντιπροσωπεύμενον μεταξύ τῶν εὐρημάτων ἡμῶν, ὡς δεικνύει τὸ θραῦσμα τοῦ πίνακος 196β μετὰ τὴν μετοπικὴν διάταξιν τῆς διακοσμήσεως χαρακτηριζομένην διὰ τοῦ πλήθους τῶν γραμμῶν αἱ ὁποῖαι πλασισιώνουν τὰς μετόπας καὶ τῶν ὁμοκέντρων κύκλων τῶν κοσμοῦντων ἐκάστην μετόπην. Πιθανώτατα ὁμοία γραμμικὴ διακόσμησις διεκόσμηι τὸ ὀπίσθιον μέρος καὶ τοῦ κρατῆρος τῆς Ἀρματοδρομίας. Ταύτης σφύζονται δύο συνωρίδες· τῆς δευτέρας λείπει ὁ δίφρος μετὰ τοῦ ἡνίοχου, τῆς πρώτης σφύζεται ὁ ἡνίοχος κάμπτων ἰσχυρῶς πρὸς τὰ ἔμπρὸς τὸ σῶμα ἐν τῇ σφοδρότητι τῆς ἀμίλλης· καλύτερον διακρίνεται ὁ δεξιὸς βραχίον μετὰ τοῦ ἀγκῶνος καὶ τοῦ πήχεως καὶ ὁ λαιμὸς ἄνευ τῆς κεφαλῆς· κάτωθι τοῦ λαιμοῦ διακρίνεται ἡ κόμη ὡς ἐνιαία μαῖζα. Ὁ χιτὼν εἶναι μέλας, ἐνῶ τοῦ κατωτέρου μέρους τοῦ σώματος διακρίνεται τμήμα τῶν κνημῶν, διότι αἱ κεφαλαὶ τῶν ἵππων προβάλλονται ἐπὶ τοῦ σώματος τοῦ ἡνίοχου.

Ἐκ τῶν δύο τεμαχίων μετὰ τὴν παράστασιν τοῦ ὀπισθίου τμήματος τῶν ἵππων, τὸ δεικνύον τοὺς ἵππους ἐν καλπασμῷ (πίν. 197δ) ἀνήκει ἴσως εἰς τὸν κρατῆρα τῆς Ἀρματοδρομίας. Ἀρμα ἐν καλπασμῷ δεικνύει ἤδη ὁ ἀμφορεύς τῆς Μυκόνου, Délos XVII, Bb ἀρ. 2, πίν. 9,2 ἐκ τοῦ δευτέρου τετάρτου τοῦ 7ου αἰ. Ἡδὴ ὁ CH. DUGAS, αὐτ. σ. 8, ἐσημείωσε τὴν συγγένειαν τῆς κατηγορίας Bb (Ναξιακῆς) πρὸς τὴν ὁμάδα τῶν ἀγγείων C εἰς τὴν ὁποίαν τάσσονται ὁ κρατῆρ καὶ τὰ ὅμοια πρὸς αὐτὸν εὐρήματα τὰ γινωσκόμενα τῶρα τὸ πρῶτον ἐκ Νάξου. Τὸ θραῦσμα τοῦ πίνακος 196β μετὰ τὰς γραμμικὰς μετόπας συνδέει τὰ ἀγγεῖα ταῦτα πρὸς τὴν ἐκ Θήρας κυρίως γνωστὴν κατηγορίαν τῶν Εὐβοϊκῶν ἢ Βοιωτικῶν ἢ Παριακῶν κληθέντων ἀγγείων, ἐνῶ αἱ παραστάσεις τῆς Ἀρματοδρομίας ὡς καὶ αἱ τῶν ἄλλων θραυσμάτων ἀνήκουσιν ἀναμφισβητήτως εἰς τὴν κατηγορίαν C. Οὕτω τὸ μικρὸν θραῦσμα μετὰ τὸ ἀνδρικὸν πρόσωπον (πίν. 197γ) εἶναι σχεδὸν ἐπανάληψις τοῦ ἐν Délos, αὐτ. πίν. 19, ἀρ. 6α, ὁ δὲ λέων (πίν. 197α) δύναται ἀσφαλῶς νὰ συγκριθῇ πρὸς τὸν λέοντα τοῦ ἀμφορέως τοῦ Λούβρου, προχειρῶς MATZ, *Gesch. d. gr. Kunst* I, πίν. 182. Εἰς τὴν αὐτὴν κατηγορίαν ἀνήκει καὶ ὁ ἐξ ὁμοίου κρατῆρος προερχόμενος ἵππος (πίν. 197β), εἰκονιζόμενος δὲ ἐν μετόπῃ πλασισιουμένη ὡς αἱ τῆς κατηγορίας Ba (μετὰ τὸ δικτυωτὸν πλέγμα).

Ἡ κατηγορία C εἶναι γνωστὴ κυρίως ἐκ τῆς Δήλου, ἡ κατηγορία τῶν παλαιῶν Εὐβοϊκῶν ἢ Βοιωτικῶν ἢ Παριακῶν — τὴν ὁποίαν κατὰ τὴν διαίρεσιν τοῦ H. PAYNE εἶναι ὀρθότερον νὰ ὀνομάζωμεν γραμμικὸν νησιωτικὸν ρυθμὸν — ἀντιπροσωπεύεται κυρίως ἐκ Θήρας. Τὰ ἀγγεῖα C — Délos XVII, σ. 21 κ.έ., πίν. 15 κ.έ. — ἀμφισβητεῖται ἂν ἀποτελοῦν συνέχειαν τῶν Ναξιακῶν (κατηγορία B) ἢ τοῦ γραμμικοῦ τούτου (Παριακοῦ) ρυθμοῦ. Νομίζω ὅτι ἡ ἀνασκαφὴ ἡμῶν βοηθεῖ ἀποφασιστικῶς εἰς τὴν λύσιν τοῦ προβλήματος, τοῦλάχιστον εἰς τὰς γενικάς του γραμμάς: Ὁ γραμμικὸς ρυθμὸς καὶ ἡ ἀσφαλῶς εἰς αὐτὸν ἀνήκουσα νεωτέρα φάσις C πρέπει νὰ θεωρηθῶσιν ὅτι ἀποτελοῦν ἐν δεύτερον ἐργαστήριον ἐπὶ τῆς Νάξου — ἔθεν καὶ ἡ ὁμοιότης πρὸς τὰ γνωστὰ Ναξιακὰ ἀγγεῖα. Τὸ δεύτερον τοῦτο ἐργαστήριον ἀποτελεῖ

σαφῶς ἐν «ἀνατολικώτερον» ρεῦμα τῆς Ναξιακῆς κεραμεικῆς, ἐνῶ τὸ γνωστὸν Ναξιακὸν ὁδηγεῖ μᾶλλον πρὸς τὴν Δύσιν (πρωτοκορινθιακὰ ἀγγεῖα). Ἐλπίζω ὅτι ἡ συνέχισις τῆς ἀνασκαφῆς θὰ διαλευκάνῃ περαιτέρω τὸ πρόβλημα.

Ἡ δελεαστικὴ ὑπόθεσις ὅτι εἰς τὸν νέον κρατῆρα τῆς Νάξου ἔχομεν παράστασιν τῶν ἐπὶ Πατρόκλην ἄθλων δεικνύει τὴν πηγὴν τοῦ τόσον προσφιλοῦς εἰς τὴν πρώιμον ἀττικὴν ἀγγειογραφίαν θέματος. Ἡ ἐποχὴ τοῦ κρατῆρος δύναται νὰ τεθῇ εἰς τοὺς περὶ τὸ 630 χρόνους.

Ἐκτὸς τῶν πρωτογεωμετρικῶν (πίν. 195) ἀνευρέθησαν ἐπίσης καὶ γεωμετρικὰ καὶ ἀνατολίζοντα ὄστρακα (πίν. 198α). Ἐκ τῶν θραυσμάτων ἄλλων ρυθμῶν ἀπεικονίζεται Ροδιακὴ κύλιξ (πίν. 197ε) καὶ πρωτοκορινθιακὴ κοτύλη (πίν. 198β). Εἰς μελαμβαφῇ ἰωνικὴν κύλικα ἀνήκει τὸ θραῦσμα μὲ τὴν ἐγχάρακτον ἐπιγραφὴν τοῦ πίνακος 197ζ : *ἦος καί*. Ἡ ἀνάγνωσις τοῦ *ἦος* ὡς γενικῆς ὀνόματος (=έο(υ)ς) φαίνεται πιθανωτάτη.

Σημαντικὸν εὑρημα εἶναι ἐπίσης ὁ ἀνάγλυφος κοῦρος τοῦ πίνακος 199α.β εἰς σχεδὸν φυσικὸν μέγεθος. Τὸ ἔργον δὲν εἶχεν ὑποστῇ τὴν τελικὴν αὐτοῦ λείανσιν. Πρόκειται περὶ παραστάδος, παραλληλεπίπεδου πεσσοῦ, τοῦ ὁποῖου ἡ ἐτέρα εὐρεῖα πλευρὰ παρουσιάζει ἀναγεγλυμμένον κοῦρον προβάλλοντα τὸ ἀριστερὸν σκέλος καὶ ἔχοντα καθειμένους τὰς χεῖρας ἐπὶ τῶν πλαγίων, ἐπιπέδων ἄλλως, πλευρῶν τῆς παραστάδος. Ἀγνοῶ ἄλλην ἐντελῶς ὁμοίαν παράστασιν. Τὸ προσεχέστερον παράδειγμα ἀπομένει ἡ στήλη τοῦ *Κιτύλου καὶ Δέρμους*, ὅπου ὅμως στήλῃ καὶ ἀνάγλυφον εἶναι σαφῶς διακεκριμένα ἀλλήλων, μόνον δὲ ἡ κατ' ἐνώπιον παράστασις τῶν δύο ἀδελφῶν διακρίνει τὸ μνημεῖον τοῦτο ἀπὸ τῆς συνήθους ἐννοίας τῶν ἀναγλύφων ἐπὶ τῶν ὁποίων ἡ παράστασις νοεῖται κυρίως κατὰ κρόταφον· πλησιέστερον ἴσως εὐρίσκεται τὸ ἀνάγλυφον ἐκ Σάρδεων (COLLIGNON, *St. fun.* σ. 47, εἰκ. 20) ἐνῶ ἀκόμη καὶ εἰς τὴν στήλῃ τῆς Κιμῶλου (N. M. KONTOLEON, *Θεωρία, Festschrift für W. - H. Schuchhardt*, 129 κ.ε. εἰκ. 1 - 2), ἥτις θὰ ἡδύνατο νὰ θεωρηθῇ ὡς προδρομικὴ μορφή τοῦ «ἀναγλύφου κούρου» τῆς Νάξου, εἶναι ἤδη διαμεμορφωμένη ἢ ἔννοια τῆς ἀναγλύφου στήλης. Ἀξιοσημείωτον εἶναι ὅπως π.χ. ὁ κιονίσκος ὁ λήγων εἰς ἀρχαϊκὴν κεφαλὴν, BCH 1947/48, σ. 440, εἰκ. 16. Ἡ δυνατότης ὅτι ἐνταῦθα πρόκειται ἢ ἀρχικὴ ἰδέα τῆς Ἑρμαϊκῆς στήλης εἶναι πάντοτε συζητήσιμος.

Τὴν τεχνοτροπίαν τοῦ ἔργου μαρτυρεῖ ἡ κοιλιακὴ χώρα, ἐμφανίζουσα μᾶλλον πεπιεσμένην μορφήν καὶ εἰς σχῆμα λύρας τὰς βουβωνικάς γραμμάς, τῶν ὁποίων ἐντόνως μὲν εἶναι ἐσχηματισμένη ἡ δεξιὰ, χαλαρὰ δὲ ἡ ἀριστερὰ ἔνεκα τῆς προβολῆς τοῦ ἀριστεροῦ μηροῦ. Τὸ ἔργον ἀνήκει εἰς τὸ τελευταῖον τέταρτον τοῦ βου αἰ., πιθανῶς δὲ ἐκόσμει μετὰ παρίσου πρὸς αὐτὸ προβάλλοντος τὸ δεξιὸν σκέλος ἐν ταφικὸν κατασκεῦασμα.

Ἐκ τῶν μεταγενεστέρων χρόνων εὐρημάτων σημαντικά εἶναι τὰ ἐκ τῆς μνημονευθείσης δεξαμενῆς προερχόμενα τρία γυναικεῖα ἀγάλματα (πίν. 199γ-ε).

2. Μίαν μικρὰν δοκιμὴν ἐπεχείρησα εἰς τὴν περιοχὴν τῆς Γκρόττας, ἀλλ' ἐσωτερικώτερον τοῦ ἀνασκαπτομένου τμήματος καὶ δὴ καὶ ἔμπροσθεν τῆς Παναγίας τῆς Ἑλεούσης· ἡ διαπιστωθεῖσα κατάστασις εἶναι ἐντελῶς ὁμοία ὥς καὶ πλησίον τῆς θαλάσσης. Κάτωθι τῆς ἐπιχώσεως βάθους 2 καὶ πλέον μέτρων ἀρχίζουν τὰ καθαρώτερα γεωμετρικὰ καὶ μυκηναϊκὰ βαθύτερον εὐρήματα.

ΝΙΚΟΛΑΟΣ Μ. ΚΟΝΤΟΛΕΩΝ



Ἡ περιοχὴ τῆς ἀνασκαφῆς Νάξου.



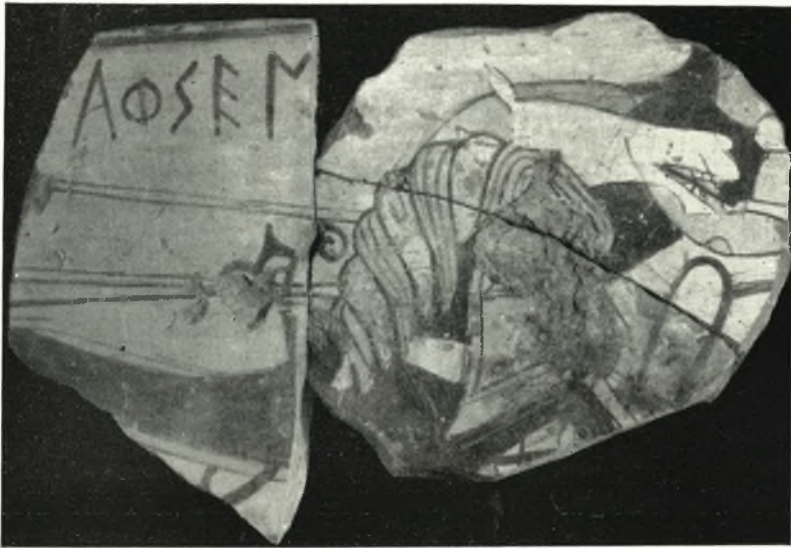
α. Πρωτογεωμετρικά ἀγγεῖα ἐκ Νάξου.



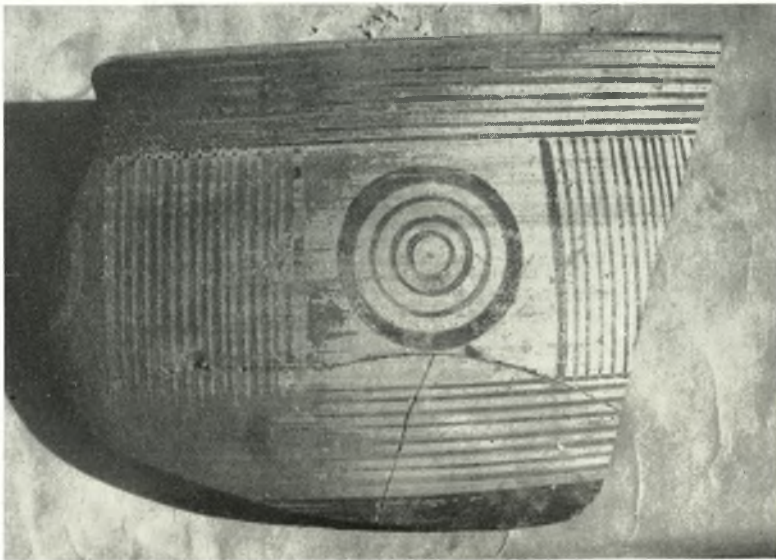
β. Οἰνοχόη ἐκ τοῦ τάφου 7.



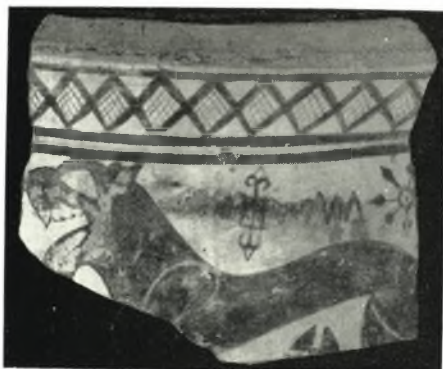
γ. Πίθος κατὰ χώραν.



α. Ύνυπόγραφον θραῦσμα κρατῆρος.



β. Θραῦσμα κρατῆρος «γραμμικοῦ» ρυθμοῦ.



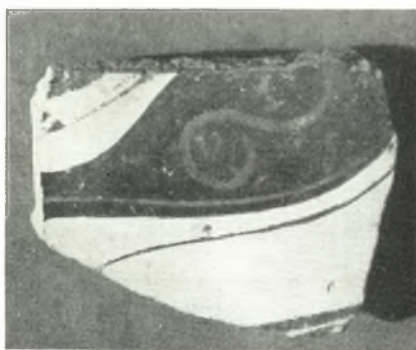
α



β



γ



δ

α - δ. 'Ανατολίζοντα ὅστρακα ἐκ Νάξου.



ε

ε. Θραῦσμα Ροδιακῆς κύλικος.

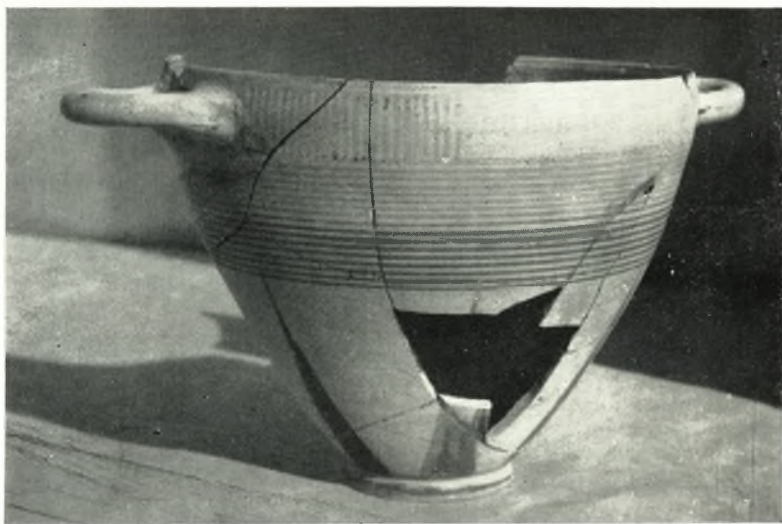


ζ

ζ. 'Ενεπίγραφον ὅστρακον.



α. Γεωμετρικά ὕστρακα.



β. Πρωτοκορινθιακή κοτύλη.



α



β

α - β. Προσθία και πλαγία ὄψεις ἀναγλύφου κούρου



γ



δ



ε