

28. ΑΝΑΣΚΑΦΗ ΤΗΣ ΠΑΛΑΙΟΧΡΙΣΤΙΑΝΙΚΗΣ ΒΑΣΙΛΙΚΗΣ
«ΤΡΙΩΝ ΕΚΚΛΗΣΙΩΝ» ΠΑΡΟΥ

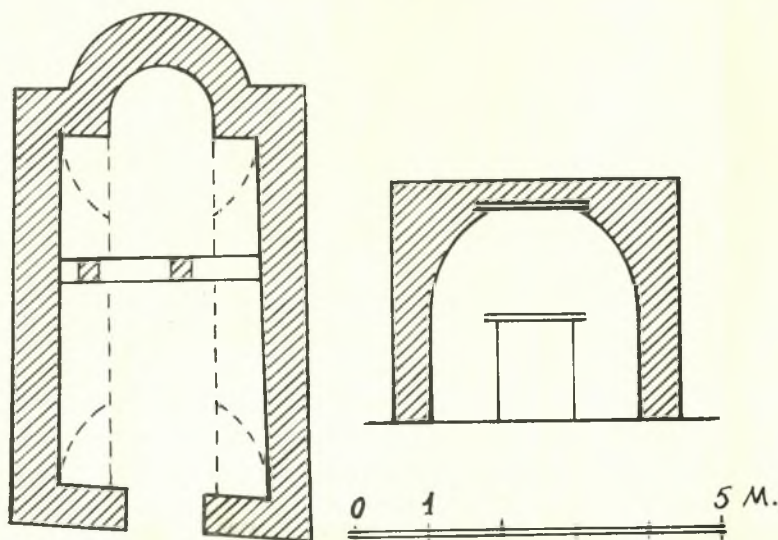
Ἡ ἐφετινὴ ἐν Πάρῳ ἀνασκαφὴ γενομένη ὑπὸ τὴν διεύθυνσίν μου, βοη-
θουμένου ὑπὸ τῆς δρος τῆς Φιλοσοφικῆς Σχολῆς τοῦ Πανεπιστημίου Ἀθη-
νῶν Δδος Χαρικλείας Μπάρλα, ἐστράφη περὶ τὴν ἀποκάλυψιν παλαιοχρι-
στιανικῆς βασιλικῆς κειμένης εἰς θέσιν Τρεῖς Ἐκκλησιές, 1200 μέτρα ἀνα-
τολικῶς τῆς Καταπολιανῆς, παρὰ τὸν δημόσιον δρόμον, ὅστις φέρει ἀπὸ τῆς
Παροικιάς εἰς τὴν Νάουσαν. Εἰς τοὺς τοίχους τῶν ἀνωτέρω Τριῶν Ἐκκλησιῶν
εἶχον πρὸ πολλοῦ παρατηρηθῇ τετελιχισμένα ἀρχαῖα καὶ χριστιανικὰ γλυπτὰ
(πίν. 179α) καὶ ἐπιγραφαί, πρὸς Ἀνατολὰς δ' αὐτῶν διεκρίνοντο τὰ λείψανα
μεγάλης ἡμικυκλικῆς ἀψίδος ἱεροῦ (πίν. 179β). Ἀπὸ τούτου δ' ἀκριβῶς τοῦ
σημείου ὁρμηθεῖσα ἤρξατο καὶ ἡ ἀνασκαφή, χάριν τῆς ὁποίας ἐδέησε νὰ κατε-
δαφισθοῦν αἱ τρεῖς ἡρειπωμένοι καὶ μὴ λειτουργοῦσαι πλέον ἐκκλησίαι (εἰκ.
1, Ε1, ἀφιερωμένη εἰς ἄγνωστον ἅγιον, τελείως ἡρειπωμένη, Ε2 εἰς Ἀγ. Ἐλευ-
θέριον, Ε3 εἰς Ἀγ. Βασίλειον), καλυπτόμεναι δὲ διὰ ψευδοθόλου (εἰκ. 2 καὶ
πίν. 180α καὶ β). Πρὸ τῆς κατεδαφίσεώς των αἱ ἐκκλησίαι αὗται ἐσχεδιά-
σθησαν ἐπιμελῶς καὶ ἐφωτογραφήθησαν.

Ἡ ἀνασκαφὴ ἀπεκάλυψε τρίκλιτον βασιλικὴν μετὰ νάρθηκος (εἰκ. 1,
κάτοψις). Ὁ ἄξων τῆς ἔχει 12 μοιρῶν ἀπόκλινσιν πρὸς Βορρᾶν. Ἡ εἴσοδος εἰς
τὸν νάρθηκα ἐγένετο διὰ τριβήλου ἀνοίγματος, εἷς τῶν κιόνων τοῦ ὁποίου εὐρέθη
κατὰ χώραν. Ἀργότερον φαίνεται ὅτι προσετέθησαν ἐκατέρωθεν τοῦ τριβήλου
δύο ἐξέχοντα πρὸς τὰ ἐμπρὸς ὀρθογώνια διαμερίσματα, ἐν εἶδει προστατευτικῶν
τῆς εἰσόδου πύργων. Ἐσωτερικῶς ὁ νάρθηξ ἐπεκοινώνει μετὰ τοῦ κυρίως ναοῦ
διὰ τριῶν θυρῶν, ἐκάστη τῶν ὁποίων ἀντεστοίχει πρὸς ἓν κλίτος. Ἐκ τούτων ἡ
μὲν μέση ἔχει πλάτος 2.00μ. σώζεται δ' αὐτῆς καὶ τὸ λίθινον κατώφλιον πλάτους
0.49 μ., φέρον μικρὰν βαθμίδα πλάτους 0.18 καὶ ὕψους 0.18. Λίθινον κατώφλιον
σώζεται ἐπίσης καὶ εἰς τὸ ἀνοίγμα τῆς πρὸς τὸ νότιον κλίτος ἀγούσης θύρας,
ἣτις εἶχε πλάτος 1.30. Ἐπ' ἀμφοτέρων τῶν κατωφλίων σώζονται καὶ αἱ στρογ-
γύλαι ὅπαὶ περιστροφῆς τῶν στροφίγγων τῶν θυροφύλλων, ἅτινα ἐκλείον
ἔσωθεν. Ἐνδιαφέρον εὗρημα ἐγένετο δεξιᾷ τῆς μεσαίας πύλης, εὐθύς πρὸ
τοῦ κατωφλίου αὐτῆς (πίν. 181α). Εἶναι δὲ τοῦτο μαρμαρίνη λεκάνη ἀγία-

1 Βλ. σχετικῶς πρὸς τὸ εἶδος τοῦτο τῶν θόλων ΑΒΜΕ τ. Θ', 1961, σ. 133 κ.ε.

σμοῦ (ὑψ. 0.90 μ.), λαξευθεῖσα ἐπὶ τεμαχίου ἀρχαῖου κίονος ἀναστραφέντος, φέροντος δὲ συμφυῆς αἰολικοῦ τύπου κιονόκρανον (πίν. 181α)¹.

Ὁ κυρίως ναὸς ἐχωρίζετο διὰ δύο κιονοστοιχιῶν εἰς τρία κλίτη: ἐν μέσον εὐρύτερον πλάτους 6.72 καὶ δύο πλάγια στενότερα. Τῶν κιονοστοιχιῶν τούτων εὐρέθησαν κατὰ χώραν οἱ στυλοβάται, ὕψους $\pm 0.27\mu.$, ἀποτελεσθέντες ἐξ ἀρχιτεκτονικῶν τεμαχίων ἀρχαίου τινὸς γειτονικοῦ κτίσματος. Ἐφ' ἐκάστου στυλοβάτου ὑπελογίσθη ὅτι ἔβαινον ἀνὰ ἑπτὰ κίονες, εἰς τῶν ὁποίων — ὁ πρὸς Δυσμὰς τελευταῖος τῆς νοτίας κιονοστοιχίας — εὐρέθη κατὰ χώραν, ἔχων ὡς βάσιν ἀνεστραμμένον δωρικὸν κιονόκρανον πλευρᾶς ἄβακος 0.575 καὶ ὕψους 0.208, ἐπὶ τοῦ ὑποτραχηλίου τοῦ ὁποῦ εἶναι λαξευμέναι 20 ραβδώσεις.



Εἰκ. 2. Κάτοψις καὶ κατὰ πλάτος τομὴ τοῦ ναοῦ Ἀγ. Ἐλευθερίου (εἰκ. 1, Ε₂).

Πρὸς Α. καὶ πρὸς Δ. τὸ κιονόκρανον - βάσις τοῦτο φέρει δύο ὀρθογώνιους ἐγκοπὰς πλάτους 0.07μ. καὶ βάθους 0.03 (πίν. 181 γ), προοριζομένας προφανῶς δι' ἐνθεσιν θωρακίων κλειόντων τὰ μετακίονια. Τὸ κιονόκρανον διασώζει ἀκόμη ἐν τῷ κέντρῳ τῆς κάτω ἐπιφανείας του καὶ τὸν τόρμον διὰ τὸ ξύλινον ἐμπόλιον αὐτοῦ. Ὑπεράνω τῆς βάσεως εὐρέθη τὸ πρῶτον τεμάχιον τοῦ ἀρραβδώτου κορμοῦ (πίν. 181 γ), ὕψους 0.688μ. καὶ κάτω διαμέτρου 0.435μ. φέροντος εἰς τὸ κάτω μέρος του ταινίαν ἐν εἵδει βάσεως. Τοῦ αὐτοῦ κίονος εὐρέθη καὶ ὁ ἀνώτερος ἀρράβδωτος κορμός, ὕψους 1.765μ., φέρων ἐπ' αὐτοῦ λαξευμέ-

1 Ὁμοία βάσις λεκανῆς ἀγιασμοῦ, ἀλλὰ ἡμιτελῶς λαξευμένη, εὐρίσκεται καὶ εἰς τὴν αὐλὴν τῆς Καταπολιανῆς.

νον μέγαν (αλατινικόν) σταυρὸν ὕψ. 0.90 μ. (πίν. 181β). Ἡ ἀνασκαφὴ ἐφ' ἑνὸς ἐπίσης εἰς φῶς καὶ ἑπτὰ κιονόκρανα τῶν ἐσωτερικῶν κίωνων (πίν. 182, 183, 184). Εἶναι δὲ πάντα ταῦτα τοῦ λεγομένου τεκτονικοῦ τύπου, ὅστις συνηθίζετο ἰδίᾳ κατὰ τὸν 6ον μ.Χ. αἰῶνα καὶ ἐντεῦθεν. Τὸ ὕψος των εἶναι 0.28 ἢ δὲ πλευρὰ τοῦ ἄβρακος 0.56 μ. Τὰ κιονόκρανα ταῦτα κοσμοῦνται διὰ μεγάλων, ἐσχηματοποιημένων, μετρίως ἐξέργων φύλλων ἀκάνθης, μεταξὺ τῶν ὁποίων παρεμβάλλεται εἰς ἄλλα μὲν σταυρὸς (πίν. 182 α) εἰς ἄλλα δὲ ἀγγεῖον (πίν. 182 γ) ἢ ποτήριον μεταλήψεως (πίν. 183 β καὶ 184 β) ἢ ποικίλα γεωμετρικὰ σχήματα, ρόμβοι κλπ. (πίν. 183α, 184α). Ἐκ τῶν ἀνωτέρω ἐπὶ μέρους δεδομένων στοιχείων τοῦ κίονος ὑπολογίζεται, ὅτι τὸ ὀλικὸν αὐτοῦ ὕψος ἀπὸ τοῦ δαπέδου τοῦ μέσου κλίτους ἀνήρχετο εἰς 3.21μ. (στυλοβάτης 0.27 + βάσις 0.208 + κορμὸς 0.688 + 1.764 + κιονόκρανον 0.28).

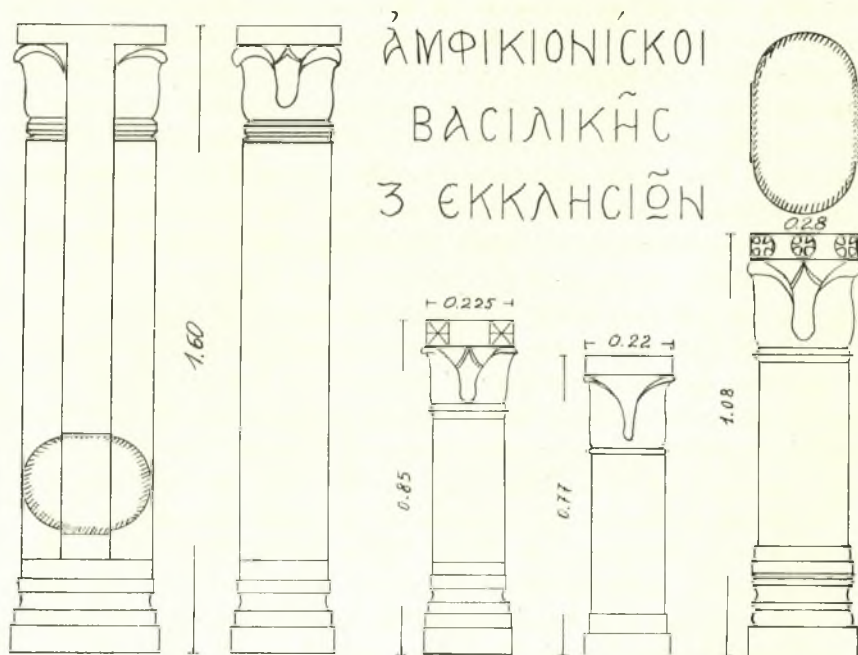
Πλὴν δὲ τῶν κιονοκράνων ἀνευρέθησαν καὶ ἐπίκρανα παραστάδων (πίν. 185 α,β), ἄλλα χαμηλὰ κοσμούμενα δι' ἐκφυλισμένων ὠοειδῶν φύλλων (πίν. 185 α) ἢ φύλλων καλάμου καὶ ἄλλα ὑψηλότερα κολουροπυραμιδοειδῆ, κοσμούμενα διὰ κληματίδων, ποτηρίου μεταλήψεως καὶ παγωνίων (πίν. 185β). Εὐρέθησαν ἀκόμη καὶ ὀρθογώνια ἐπιστύλια (πίν. 186 α,γ), ἀνήκοντα πιθανώτατα εἰς τὸ τέμπλον, μὲ διακόσμησιν ἐκ παγωνίων τεταγμένων συμμετρικῶς ἑκατέρωθεν ποτηρίου μεταλήψεως (πίν. 186α). Ἦλθον ἐπίσης εἰς φῶς καὶ πολλοὶ ἀμφικιονίσκοι ἐκ μεσοχωρισμάτων παραθύρων (εἰκ. 3 καὶ πίν. 186β) τοῦ αὐτοῦ πάντες τύπου ἀλλὰ διαφόρων μεγεθῶν, προσερχόμενοι ἄλλοι ἐκ παραθύρων τῶν πλαγίων πλευρῶν καὶ ἄλλοι, οἱ καὶ μεγαλύτεροι, ἐκ τοῦ μεγάλου παραθύρου τῆς ἀψίδος τοῦ ἱεροῦ.

Οἱ ἀμφικιονίσκοι οὗτοι βαίνουνσι πάντες ἐπὶ βάσεως ἀποτελουμένης ἐκ πλίνθου καὶ μιᾶς ἢ πλείονων γλυφῶν (σκοτίας, σπείρας κλπ.) (εἰκ. 3) στέφονται δ' ἄνω ὑπὸ ἀπλυστευμένου κορινθιακοῦ κιονοκράνου φέροντος κατὰ μὲν τὰς γωνίας ἀνακεκαμμένα, ἀσκάλιστα δ' ὅμως, φύλλα ἀκάνθης, κατὰ δὲ τὸν ἄξονα λογχοειδῆ φύλλον¹. Εἰς τὸ μέσον τῆς μακρᾶς των πλευρᾶς ὑπάρχει πάντοτε στενὴ ἐπίπεδος ταινία διήκουσα καθ' ὅλον τὸ ὕψος των, χάριν διευκολύνσεως τῆς τοποθετήσεως τοῦ χωριστοῦ, ξυλίνου ἢ ἐξ ἄλλης ὕλης, φεγγίτου. Ὑπεράνω τῶν περιγραφέντων κιονίσκων ἐτίθεντο χωριστὰ κολουροπυραμιδοειδῆ ἐπιθήματα, τῶν ὁποίων αἱ στεναὶ κεκλιμέναι πλευραὶ ἐκοσμοῦντο διὰ κύκλων περιβαλλόντων ἄλλοτε ἰσοσκελῆ σταυρὸν (εἰκ. 4) καὶ ἄλλοτε ἐξάκτινον ρόδακα (εἰκ. 4) καὶ δι' ἄλλων ἀκόμη μικροτέρων ὁμοιοσχημῶν κοσμημάτων.

Τὸ μῆκος τῆς μακρᾶς πλευρᾶς τῆς ἄνω ἐπιφανείας τῶν ἐπιθημάτων 0.70μ. εἶναι, ὡς πρέπει, κατὰ τι μεγαλύτερον τοῦ πλάτους τῶν πλαγίων ἐξωτερικῶν τοίχων (0.65), ἐφ' ᾧ ἠνοίγοντο τὰ παράθυρα. Προϊούσης τῆς ἀνασκαφῆς ἀνεφάνη

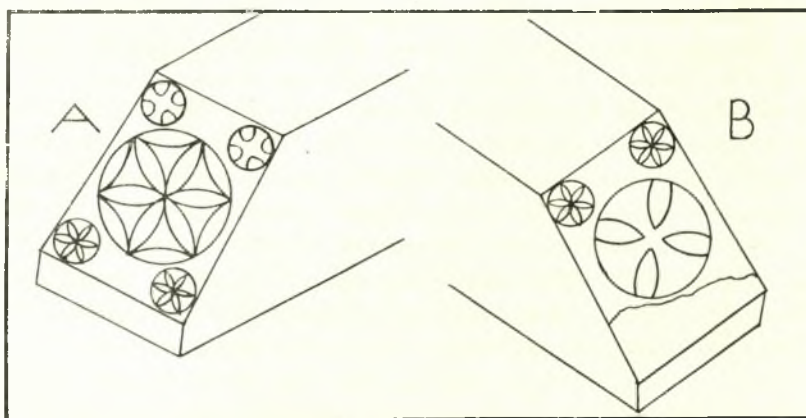
¹ Ὁμοίου ἀκριβῶς τύπου κιονόκρανα εἶναι συνηθέστατα εἰς παλαιοχριστιανικὰς βασιλικὰς ὡς π.χ. τὰς ἐν Ρόδῳ (ABME τ. ζ', 1948, σ. 14, εἰκ. 8).

καὶ ὁ στυλοβάτης τοῦ τέμπλου (εἰκ. 1,Β), διὰ τὸν ὁποῖον ἐχρησιμοποιήθησαν μικρά, ἀρχαῖα δωρικὰ ἐπιστύλια. Ἐπὶ τοῦ στυλοβάτου τούτου, ὅστις εὗρίσκε-



Εἰκ. 3. Διαχωριστικοὶ ἀμφικιονίσκοι παραθύρων.

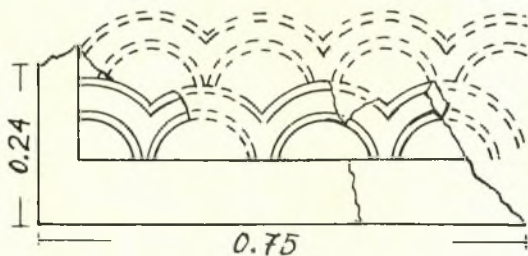
ται εἰς τὴν αὐτὴν καὶ τὸ μαρμάρινον δάπεδον τοῦ ἱεροῦ στάθμην, ἔβαινον ὀρθογώνιοι πεσσίσκοι, ὧν εὐρέθησαν αἱ ὅποι προσηλώσεως, μεταξὺ τῶν ὁποίων



Εἰκ. 4. Κολουροπυραμιδοειδῆ ἐπιθήματα ἀμφικιονίσκων ὁρώμενα ἀντιστρόφως.

παρενεβάλλοντο, ἀρχικῶς μὲν διάτρητα, μαρμάρινα θωράκια μεθ' ἡμικυκλικῶν σχεδίων (φολιδωτῶν), ὧν εὐρέθησαν ἀρκετὰ τεμάχια (εἰκ. 5), ἀργότερον δὲ καὶ πώρινα, φέροντα διακόσμησιν ἐκ σταυρῶν, ροδάκων, ρόμβων κλπ. (πίν. 187α.β) καὶ προερχόμενα πιθανῶς ἐκ τινος μετασκευῆς τοῦ τέμπλου.

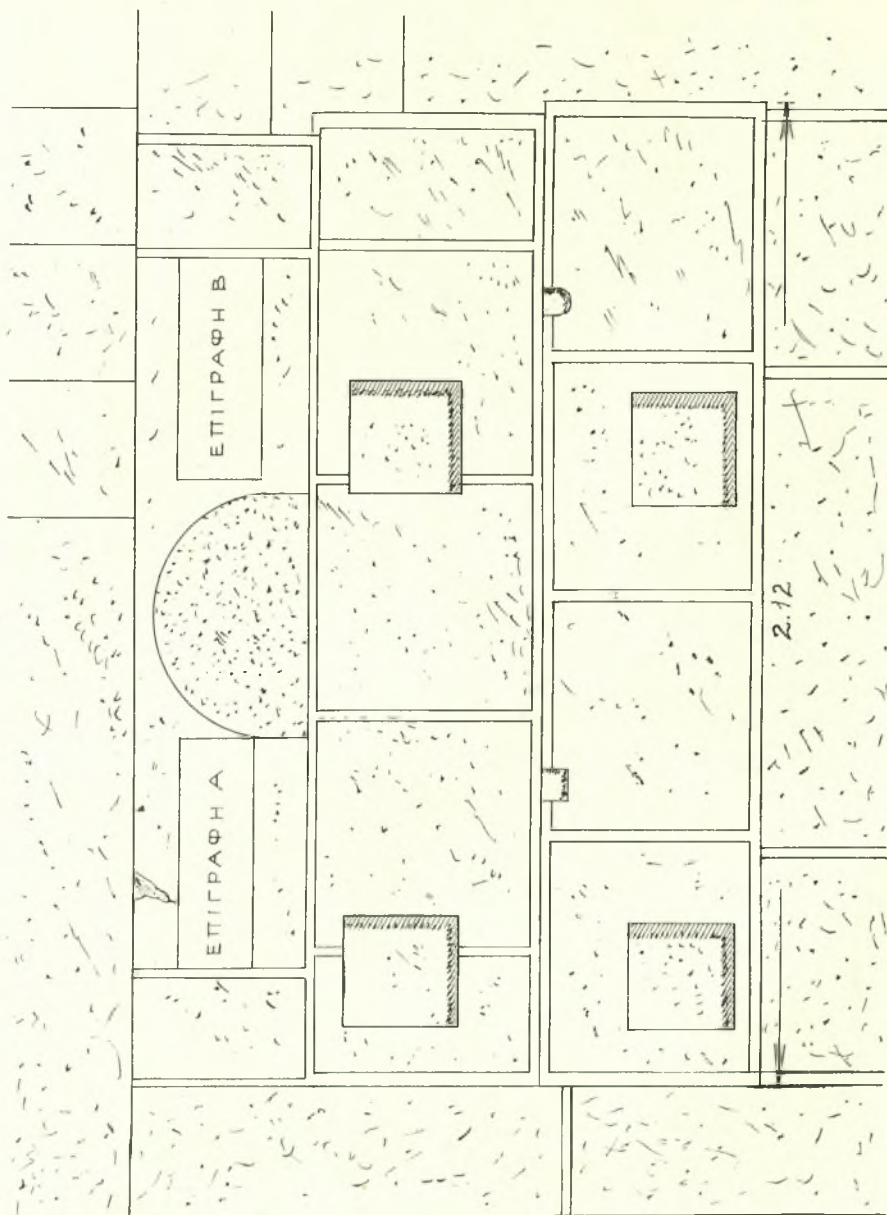
Ὀλίγον δυτικώτερον τῆς χορδῆς τῆς ἀψίδος τοῦ ἱεροῦ εὐρέθησαν, λαξευμένοι ἐπὶ τοῦ πλακοστρώτου δαπέδου τοῦ μέσου κλίτους, τέσσαρες τετράγω-



Εἰκ. 5. Τεμάχια διατρήτων θωρακίων τοῦ τέμπλου.

νοι, ἀβαθεῖς ἐγκοπαὶ διατεταγμένοι ἐν τετραγώνῳ (εἰκ. 6 καὶ πίν. 188α) καὶ χρησιμεύσασαι πρὸς στερέωσιν τῶν ποδῶν τῆς Ἀγ. Τραπέζης, ἥς ὅμως δὲν εὐρέθησαν τεμάχια, πλὴν κιονίσκου μεθ' ἐλικοειδῶν ραβδώσεων χρησιμεύσαντος ὡς στηρίγματος (εἰκ. 7). Δὲν εὐρέθη ἐπίσης ἀναζητηθὲν καὶ τὸ ἐγκαίνιον τῆς Ἀγ. Τραπέζης. Τοῦναντίον ἡ ἀνασκαφὴ ἔφερεν εἰς φῶς πολλὰ, τεθραυσμένα δυστυχῶς, τεμάχια τοῦ μαρμαρίνου ἄμβωνος τοῦ ναοῦ (πίν. 189, 190, 191), κοσμούμενα διὰ πλεγμάτων, σταυρῶν καὶ παγωνίων, ραμφιζόντων βότρυς ἀμπέλου (πίν. 190β). Ποῦ ἀκριβῶς ἦτο ἰδρυμένος ὁ ἄμβων δὲν γνωρίζομεν, ἐκ τῆς μελέτης ὅμως τῶν πολλῶν διασωθέντων τεμαχίων του συνάγομεν, ὅτι ἦτο τοῦ τύπου τῶν μετὰ δύο συμμετρικῶν ἐκατέρωθεν κλιμάκων ἀναγούσων εἰς κυκλικὸν ἐξώστην, τοῦ ὁποίου καὶ ἀνευρέθησαν οὐ μόνον τὸ ἥμισυ τοῦ μετὰ γλυφῶν δαπέδου ἀλλὰ καὶ πολλὰ τεμάχια τῶν καμπύλων θωρακίων του, κοσμουμένων διὰ κύκλων περιβαλλόντων τὸ χρῆσμα ἢ ἰσοσκελεῖς σταυρούς (πίν. 191β.γ), ἐνῶ τὰ μετὰ παγωνίων καὶ σταυρῶν ἀνάγλυφα τεμάχια προέρχονται ἀσφαλῶς ἐκ τῶν πτερυγίων τῶν δύο κλιμάκων ἀνόδου, ὡς ἡ προσεχῶς δημοσιευθησομένη ἀναπαράστασις αὐτοῦ θέλει σαφῶς καταδείξει. Διὰ πάντων τῶν ἀνωτέρω γλυπτῶν κατηρτίσθη πρόχειρον μουσεῖον καταλαβὸν τὸ ἀνατολικὸν μέρος τοῦ βορείου κλίτους (πίν. 188β).

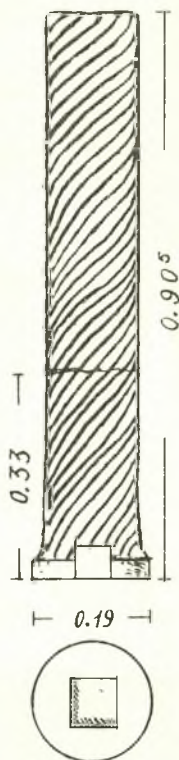
Ὅσον δ' ἀφορᾷ τὴν ἀψίδα τοῦ ἱεροῦ, παρατηροῦμεν τὰ ἑξῆς: α) "Ὅτι θεμελιούται ἐπὶ ὀρθογωνίου βάθρου, ἐντὸς τοῦ ὁποίου ἐγγράφεται (εἰκ. 1). β) "Ὅτι εἶναι ἐξωτερικῶς καὶ ἐσωτερικῶς ἡμικυκλική, χορδῆς 5.62 μ. με ἐλαφρὰν μόνον (0.40) ὑπερύψωσιν (βέλος 2.81). γ) "Ὅτι τὸ σωζόμενον κάτω μέρος τοῦ τοίχου τῆς, ὕψους ± 1.00 μ., ἔχει πάχος 0.65 μ., εἶναι δ' ἐκτισμένον



Εἰκ. 6. Τμήμα τοῦ δαπέδου δευτέρου τῆς τέσσαρας ἐγκοπῆς διὰ τοὺς πόδας τῆς Ἀγ. Τραπεζῆς καὶ τὴν θέσιν τῶν δύο ρωμαϊκῶν ἐπιτυμβίων ἐπιγραφῶν.

δι' ἄργων λίθων καὶ ἄκανονίστων σχιστολιθικῶν πετρῶν μετὰ κονιάματος, μεταξὺ δὲ τῶν λίθων παρεμβάλλονται καὶ ἐλάχιστα τεμάχια ὀπτοπλίνθων. δ) Ὅτι ἐσωτερικῶς τοῦ τοίχου παρετηρήθησαν λείψανα ἀσβεστοκονιάματος. ε) Ὅτι ἐπὶ τοῦ ΝΑ. τμήματος τῆς κόγχης εὐρέθη ἐρριμμένον μέγα συμπαγὲς τεμάχιον λιθοδομῆς, καταπεσὸν προφανῶς ἐκ τοῦ καλύπτοντός ποτε τὴν κόγχην κτιστοῦ τεταρτοσφαιρίου. Εἰς τὸ τεμάχιον αὐτὸ διακρίνεται σαφῶς τὸ ἐφαρμοσθὲν σύστημα τοιχοποιίας συνιστάμενον ἐξ ἐναλλασσομένων ζωνῶν ἀργολιθοδομῆς καὶ πλίνθων. Καὶ αἱ μὲν ζῶναι τῆς λιθοδομῆς ἔχουν πᾶχος 0.40 καὶ 0.43 αἱ δὲ τῶν πλίνθων 0.10 ἀποτελούμεναι ἐκ δύο σειρῶν ὀπτοπλίνθων πᾶχους 0.035 καὶ 0.045 μ. μετὰ παρεμβαλλομένου κονιάματος. ς) Ὅτι ἐσωτερικῶς τῆς κόγχης ἡ ἀνασκαφὴ ἔφερεν εἰς φῶς τεμάχια μαρμαρίνων πλακῶν, μαρμάρου Σκύρου, πᾶχ. 0.02 μ., προερχομένων προφανῶς ἐκ τῆς καλυπτοῦσης τοὺς τοίχους τοῦ ἱεροῦ ὀρθομαρμαρώσεως. Ὅτι κατὰ τὴν ἀνασκαφὴν εὐρέθησαν ζ) τεμάχια κιτρίνου χρώματος ὕαλου ἐκ τῶν φεγγιτῶν τῶν παραθύρων τοῦ ἱεροῦ, πᾶχ. 0.005 μ. η) τεμάχιον μαρμαρίνου τοιχοβάτου μετὰ γλυφῶν. θ) πῆλινος παλαιοχριστιανικὸς λύχνος (εἰκ. 8), μήκους 0.089, πλάτους 0.050 καὶ ὕψους 0.025, τοῦ συνήθους ἐλλειψοειδοῦς παλαιοχριστιανικοῦ σχήματος, κοσμούμενος κατὰ μὲν τὸ μέσον τοῦ κοιλώματος διὰ δεκαφύλλου ρόδακος, κατὰ δὲ τὴν παρυφὴν διὰ σειρᾶς κλαδίσκων μὲ βελονοειδῆ φύλλα ἐναλλασσόμενα πρὸς καθέτους γραμμὰς ἐκ στιγμῶν καὶ ι) θραύσματα μαρμαρίνης λεκάνης ἁγιασμοῦ φερούσης ἐπὶ καὶ περὶ τὸ ἄνω χεῖλος ἐπιγραφὴν (εἰκ. 9). Δυστυχῶς σῶζονται τόσον ὀλίγα μόνον γράμματα ἐκ τῆς ἐπιγραφῆς, ὥστε δὲν εἶναι δυνατόν ἐξ αὐτῶν νὰ συναχθῇ τὸ ὅλον κείμενον.

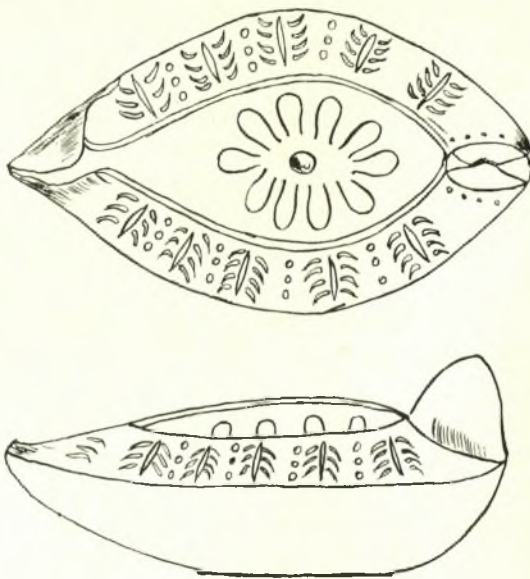
Ὡς καὶ ἄνωτέρω ἐλέχθη, διὰ τὴν κατασκευὴν τῆς βασιλικῆς ἐχρησιμοποιήθη πολὺ ὑλικὸν ληφθὲν ἐκ γειτονικοῦ ἀρχαίου μνημείου ἢ ἱεροῦ, τὴν ὑπαρξιν τοῦ ὁποίου συμπεραίνομεν καὶ ἐκ τῆς εὐρέσεως ποικίλων γλυπτῶν, ἐπιγραφῶν καὶ ἀρχιτεκτονικῶν μελῶν. Ἐκ τῶν γλυπτῶν τούτων ἀναφέρω μικρόν, ρωμαϊκῶν χρόνων, ἀνάγλυφον, διαστ. 0.255 × 0.125 καὶ πᾶχ. 0.045, εἰκονίζον πλαγίως τὸ ὀπίσθιον ἥμισυ ζώου (βοός;) (εἰκ. 10) καὶ φέρον κάτωθεν τὴν ἐπιγραφὴν ΕΡΜΕΙ ΑΜΑΞΕΙΤΗ ΕΥΧΗΝ. Τὸ ἐπίθετον τοῦτο τοῦ Ἑρμοῦ τὸ πρῶτον ἐνταῦθα ἀπαντᾶται¹, καθόσον τοῦλάχιστον



Εἰκ. 7. Κιονίσκος μεθ' ἐλλειψοειδῶν ραβδώσεων ποδὸς τῆς Ἀγ. Τραπεζῆς.

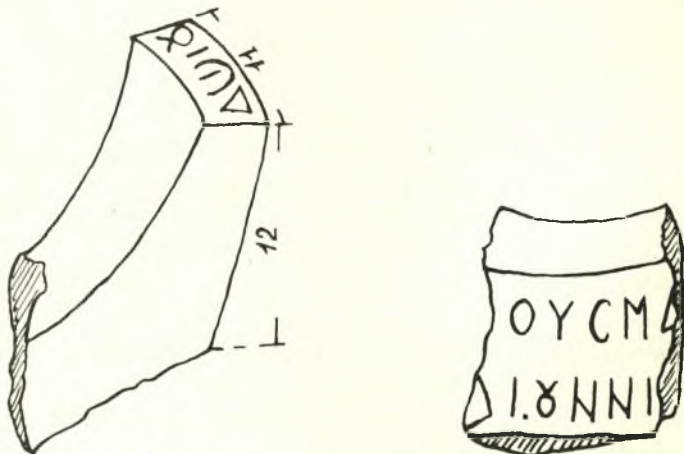
¹ Ὁ BRUCHMANN τοῦλάχιστον δὲν τὸ ἀναφέρει μετὰ τῶν πολλῶν ἐπιθέτων τοῦ Ἑρμοῦ εἰς τὰ Epitheta deorum του, Λιψία 1893, σ. 104-111.

χιστον γνωρίζω. Πάντως τὸ σχῆμα τῶν γραμμάτων Ε, Μ, Ζ καὶ ἡ ἄτεχνος ἐργασία μαρτυροῦσι ὑστέρους ρωμαϊκοὺς χρόνους λαξεύσεως τοῦ ἀναγλύφου.



Εἰκ. 8. Πήλινος παλαιοχριστιανικὸς λύχνος.

Ἐκ δὲ τῶν ἐπιγραφῶν ἀναφέρω δύο ἐμμέτρους ἐπιτιμβίους¹, χρησιμο-



Εἰκ. 9. Θραύσματα ἐνεπιγράφου μαρμαρίνης λεκάνης ἀγιασμοῦ.

¹ Αἱ δύο αὗται ἐπιγραφαὶ ἐδημοσιεύθησαν πρὸ διετίας εἰς τὸ Ἀρχ. Δελτ. 18, 1963, Χρονικά σ. 300 μέ τινας παραναγνώσεις, ἥδη δὲ δημοσιεύονται ἐκ νέου ὀρθότερον.

ποιηθείσας εἰς τὴν πλακόστρωσιν τοῦ μέσου κλίτους, εὐθὺς πρὸ τῆς Ἀγ. Τραπέζης (εἰκ. 6 Α, Β καὶ πίν. 192 α.β). Τὸ κείμενον αὐτῶν ἔχει ὡς ἑξῆς :

Α

- Τίς τίνος ἔσσι γόναι καὶ πῶς θάνες; Ἐν γὰρ ἀμοιβαίῃς
 μύθων κουφοτέρῃ τὰ αὐτὰ παθούσῃ τύχῃ
 Τιμῷ Φίλτωνος, Μιμνῷ δὲ μ' ἐγίνατο μάτηρ
 ἄ<ι> πένθος λίπω<ι> νοῦσσι ἀποφθιμένα<ι>
 5 Ἀλικίας δ' ἔλαχες ποῖον μέτρον; Ἐνδεκάδος τρεῖ[ς].
 Ἀσπὴ δ' ἦ ξείνῃ; Νάξος ἐμοί γε πάτρα<ι>
 τίς δὲ τεὸς πόσις ἦν; Δημήτριος. Ἔσσι δ' ἄπαις; Ο[ὕ]
 τρισσὰ γὰρ ἐν ζωῇ τέκνα λέλοιπα πόσει.
 Ὀλβιε μὲν τέκνοισιν, ἀνόλβιε δ' ἀμφὶ συνεῶ[ν]
 10 ματρὶ τε σῶ, Τιμῷ, χαῖρε καὶ ἐμ φθιμένοις.

Β

- Ἄρτι με τὰν τρισσοῖσιν ἀγαλλομέναν ἐπὶ τέκνοι[ς]
 καὶ θυγατρὸς τέκνω κουριδίω τε πόσει
 ἀπροϋδῆς ἀρ[π]αξε βιοφθόρος ἄλγεσιν Ἀδας
 Ἐνδεκάδ[α]ς τρισσὰς πλησαμένων ἐτέων.
 τιμῷ τὰν Φίλτωνος ἐμῶ δ' ἐπὶ δάκρυα τύμβω
 5 ἀνδρὸς καὶ ματρὸς καὶ τεκέων κέχυται.
 Ἀλλά, Τύχα, τέκ[ν]οις μὲν αἰεὶ θάλος, ἀνδρὶ δὲ βουλὰν
 σῶφρονα, ματρὶ δ' ἐμᾷ κοῦφα πόροις δάκρυα.

Τέλος ἐκ τῶν ἀρχιτεκτονικῶν μελῶν σπουδαιότατον εἶναι τὸ εἰς βάθος 2μ. ὑπὸ τὴν ἐκκλησίαν Ε, (Ἀγ. Βασιλείου) εὑρεθέν, ἄριστα δὲ διατηρούμενον, μέγα μαρμάρινον ἀρχαῖκόν ἰωνικὸν κιονόκρανον (πίν. 193 α.β καὶ παρένθετος πίναξ Α'), ὅμοιον σχεδὸν πρὸς τὸ τῆς ἐν Δελφοῖς ἀναθηματικῆς Σφιγγὸς τῶν Ναξίων. Τὸ κιονόκρανον τοῦτο μετὰ τοῦ οἰκείου καὶ μὴ σωζομένου σήμερον κορμοῦ ἐχρησιμοποιήθη ἀργότερον — περὶ τὰς ἀρχὰς τοῦ 4ου π.Χ. αἰῶνος — ὡς βάθρον ἀναγλύφου πλακὸς ἐμπηχθείσης εἰς ὑπάρχουσαν ἐπὶ τῆς ἄνω αὐτοῦ ἐπιφανείας ὀρθογώνιον ἐγκοπὴν (παρένθ. πίν. Α'), τὸ σύνολον δὲ ἐχρησίμευσεν ὡς ἐπιτύμβιον μνημεῖον τοῦ μεγάλου Παρίου ποιητοῦ τοῦ 7ου π.Χ. αἰῶνος Ἀρχιλόχου, κατασκευασθὲν ὑπὸ τοῦ Δοκίμου, υἱοῦ τοῦ Νεοκρέωντος, πολὺ μετὰ τὸν ἀφηρωισμόν του, καθὰ διδάσκει ἑμμετρος ἐπιγραφὴ χαραχθεῖσα



Εἰκ. 10. Θραῦσμα ἀναθηματικοῦ ἀναγλύφου.

κάτωθεν τοῦ ἄβρακος τοῦ κιονοκράνου, μεταξὺ τῶν ἐλίκων (πίν. 193 γ καὶ παρένθ. πίν. Α'), καὶ λέγουσα :

*Ἀρχιλόχος Πάριος Τελεσικλέος ἐνθάδε κεῖται
τ' Δόκιμος μνημήμιον ὁ Νεοκρέωντος τόδ' ἔθηκεν.*

Ἡ εὕρεσις τοῦ ἀνωτέρω μνημείου διεγείρει τὴν ὑπόνοιαν, ὅτι ἐκεῖ πλησίον θὰ εὐρίσκετο καὶ τὸ ἡρώϊον τοῦ Ἀρχιλόχου.

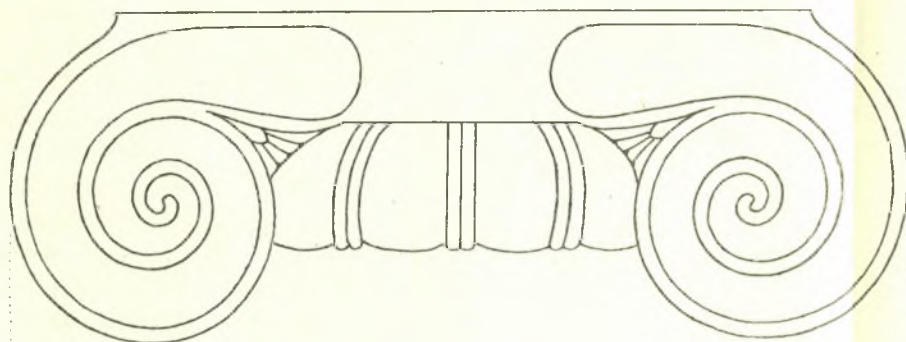
Κατὰ τὴν ἀποχωμάτωσιν τοῦ νοτίου τμήματος τῆς βασιλικῆς εὐρέθη εἰς ὑψηλὴν στάθμην καὶ ὀλίγα ἑκατοστὰ (0.50-0.60) κάτωθεν τοῦ ἐδάφους, ὀλίγον πρὸς Δυσμὰς τοῦ ναῖσκου τοῦ Ἀγ. Βασιλείου, ὀρθογώνιον κτίσμα καταλῆγον πρὸς Νότον εἰς ἡμικυκλικὴν ἀψίδα, ἔχον δὲ τὸν κύριον ἄξονά του κάθετον πρὸς τὸν κατὰ μῆκος ἄξονα τῆς βασιλικῆς (εἰκ. 1). Τὸ πάχος τῶν τοίχων του εἶναι 0.70, ἡ δὲ διάμετρος τοῦ ἡμικυκλίου τῆς ἀψίδος 4 μ. Τὸ ἀγνώστου προορισμοῦ οἰκοδόμημα τοῦτο εἶναι προφανῶς μεταγενέστερον τῆς βασιλικῆς· διότι δὲν ἔχει οὐδεμίαν μετ' αὐτῆς ὀργανικὴν σχέσιν. Οἱ μακροί, ἄλλως τε, τοῖχοί του, διακοπτόμενοι ἀπὸ δύο συμμετρικῶς διατεταγμένα ἀνοίγματα, προχωροῦσι πρὸς Β. καὶ πέραν τοῦ νοτίου στυλοβάτου τῆς βασιλικῆς, ἐπὶ τοῦ ὁποίου καὶ ἐπικάθονται. Κατὰ τὴν ἐκσκαφὴν τοῦ ἀψιδωτοῦ διαμερίσματος εὐρέθη κατὰ τὴν χορδὴν τοῦ ἡμικυκλίου τοῖχος πάχους 0.50 μ., περαιτέρω δὲ πειόσχημον κατασκευάσμα, παράγωνον, ἀγνώστου καὶ αὐτὸ προορισμοῦ, εἰς δὲ τὴν ἐπίχωσιν αὐτοῦ ἀπεκαλύφθησαν τεμάχιά τινα τοῦ μαρμαρίνου ἄμβωνος.

Πρὸς Ἀνατολὰς τοῦ ἀψιδωτοῦ κτίσματος ὡς καὶ παρὰ τὴν εἴσοδον καὶ ἐντὸς τοῦ ναῖσκου τοῦ Ἀγ. Βασιλείου ἀπεκαλύφθησαν ὀρθογώνιοι τάφοι βαίνοντες ἀπ' Ἀνατολῶν πρὸς Δυσμὰς, ὧν τινες παιδικοί (εἰκ. 1). Ἄλλος δὲ πάλιν παιδικὸς τάφος εὐρέθη παρὰ τὴν ΝΑ. γωνίαν τοῦ ναῖσκου τοῦ Ἀγ. Ἐλευθερίου καὶ δύο ἐντὸς τοῦ παρακειμένου ἀνωνύμου ναῖσκου. Φαίνεται λοιπὸν ὅτι μετὰ τὴν καταστροφὴν τῆς βασιλικῆς καὶ ἐπὶ τουρκοκρατίας ὅλη ἡ ἔκτασις τῆς βασιλικῆς ἐχρησιμοποιήθη ὡς νεκροταφεῖον. Οἱ ἀποκαλυφθέντες τάφοι εἶχον σχῆμα ὀρθογώνιον καὶ διευθύνονται ἀπ' Ἀνατολῶν πρὸς Δυσμὰς, ἦσαν δὲ ἐκτισμένοι διὰ κοινῶν σχιστολίθων καὶ ἔφερον ἐκ σχιστολίθου ἐπίσης καλυπτῆριον πλάκα. Συνήθως περιεῖχον μόνον τὸν σκελετὸν τοῦ νεκροῦ, ἐνίοτε δὲ μόνον καὶ πῆλινον θραῦσμα φέρον ἐγχάρακτον σταυρὸν καὶ τὴν γνωστὴν ἀποτρό-

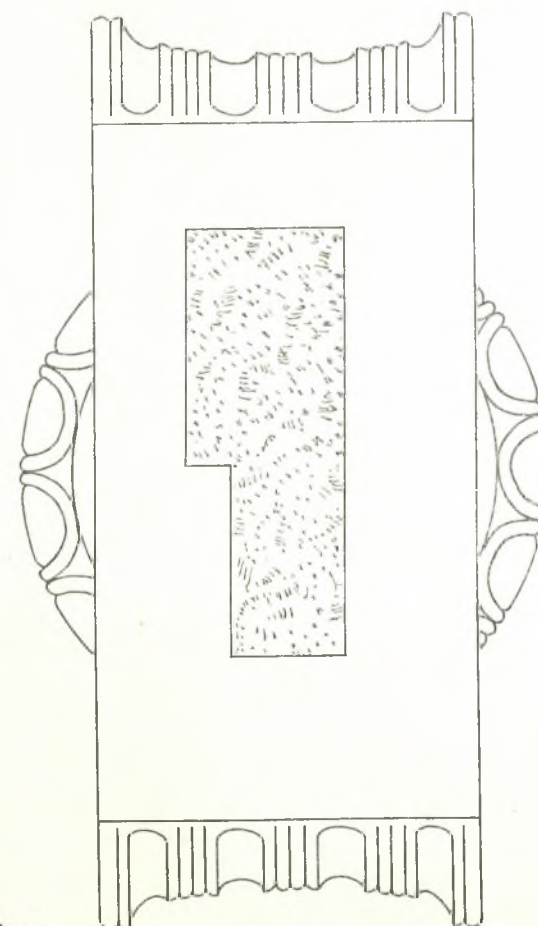
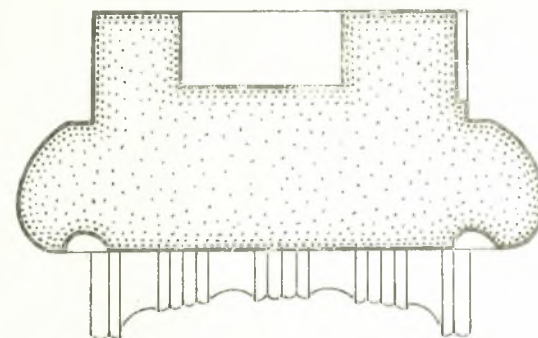
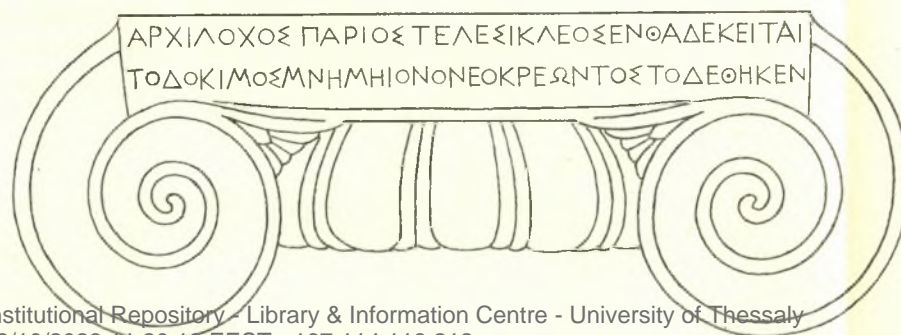
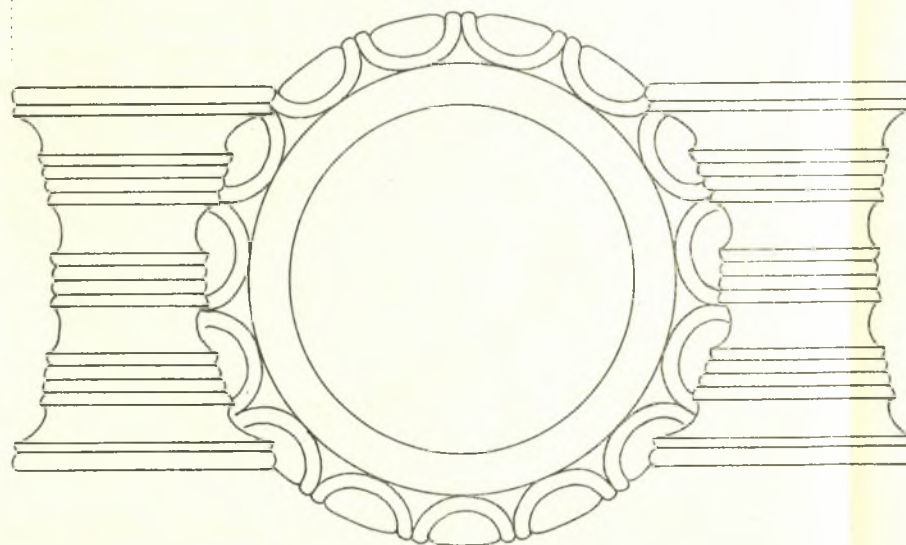
παιον τῶν κακῶν δαιμόνων φράσιν $\frac{IC}{NI} \frac{XC}{KA}$. Εἷς τῶν σκελετῶν εὐρέθη ἔ-

χων τὴν δεξιὰν κεκαμμένην πρὸ τοῦ στήθους καὶ κρατοῦσαν θραῦσμα ἀγγείου μὲ ὁμοίαν ἐπιγραφὴν.

Οἱ τάφοι πάντες σχεδιασθέντες καὶ φωτογραφηθέντες διελύθησαν, ἵνα προχωρήσῃ ἡ ἀνασκαφὴ μέχρι τοῦ ἀρχαίου δαπέδου τῆς βασιλικῆς.



0,92



Ἀρχαιότερα τῆς βασιλικῆς κινητὰ εὐρήματα ἐγένοντο καθ' ὅλην τὴν διάρκειαν τῆς ἀνασκαφῆς ἱκανά. Ἀναφέρω τὰ κυριώτερα:

α) Μάρμαρον ὀρθογωνίου σχήματος (0.95×0.205) μὲ τὴν ἤδη δημοσιευμένην (IG XII 5, 327,) ἐπιγραφὴν ΣΩΣΙΣΤΡΑΤΟΥ

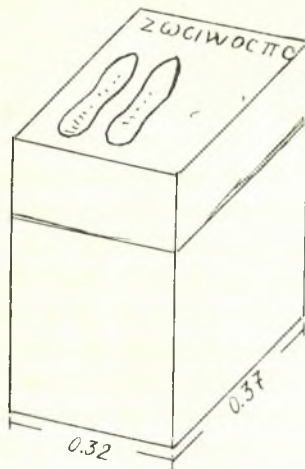
ΗΡΩΟΣ

β) Μαρμαρινὴ βάσις στήλης μὲ ὀρθογώνιον ἐγκοπὴν πρὸς ὑποδοχὴν τῆς στήλης.

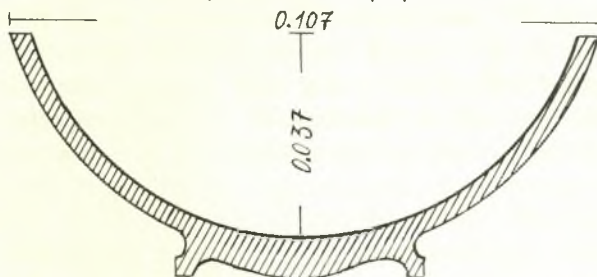
γ) Μάρμαρον σχήματος ὀρθογωνίου παραλληλεπιπέδου, διαστάσεων 0.32×0.37 καὶ ὕψους 0.52 . Ἐπὶ τῆς ἄνω ὀριζοντίας ἐπιφανείας του φέρει δύο ἐγχάρακτα πέλματα ποδῶν ἢ σανδαλίων καὶ τὴν ἐπιγραφὴν ΖΩΣΙΩΟΣ ΠΣ (εἰκ. 11)¹.

δ) Βάσις σκύφου μὲ κυανῇ γάνωσιν ἐξωτερικῶς καὶ ἐσωτερικῶς, ἐσωτερικῆς διαμέτρου 0.107 καὶ βάρους 0.037 (εἰκ. 12).

ε) Τεμάχιον μικροῦ σκύφου φέροντος ἐσω-πέλματα καὶ ἐπιγραφὴν μάρμαρον. τερικῶς μὲν σιτόχρουν, ἐξωτερικῶς δὲ λευκὴν γάνωσιν.



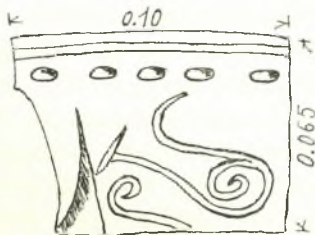
Εἰκ. 11. Τὸ φέρον τὰ ἐγχάρακτα



Εἰκ. 12. Τομὴ σκύφου.

ς) Τεμάχιον χεῖλους πηλίνου πίθου μὲ ἀνάγλυφον διάκοσμον ἐκ ταινίας, σειρᾶς κόμβων καὶ ἐλίκων (εἰκ. 13).

Τέλος εὐρέθησαν καὶ πολλὰ ἄλλα μάρμαρα φέροντα τεκτονικοὺς ἀγκῶνας καὶ προερχόμενα ἐξ ἀρχαίων κτισμάτων.



Εἰκ. 13. Τεμάχιον χεῖλους πηλίνου πίθου.

ΑΝΑΣΤΑΣΙΟΣ Κ. ΟΡΛΑΝΔΟΣ

¹ Βλ. σχετικῶς πρὸς τὴν παράστασιν ἱχνῶν πελμάτων ἢ σανδαλίων W. AMELUNG, Arch. f. Religionsw. VIII, 1905, 158 ἔ. CAGNAT, Bull. arch. 1916, σ. 167 ἔ. VINCENT - ABEL, Jérusalem II, 3 σ. 508.



α. Παλαιοχριστιανικά γλυπτά εντειγισμένα εις τὴν ἐκκλησίαν τοῦ Ἁγ. Ἐλευθερίου. (Ἡ φωτογραφία ἐλήφθη μετὰ τὴν κατεδάφισιν τῆς θολωτῆς στέγης τοῦ ναΐσκου.)



β. Ἡ ἀψὶς τοῦ ἱεροῦ ὡς διεφαίνετο ὀλίγον μετὰ τὴν ἔναρξιν τῆς ἀνασκαφῆς.



α. Μία τῶν Τριῶν ἐκκλησιῶν τοῦ 17ου - 18ου αἰῶνος ("Αγ. Ἐλευθέριος).



β. Ἡ εἴσοδος μιᾶς τῶν κατεδαφισθεισῶν Τριῶν ἐκκλησιῶν.



α. Βάσις λεκάνης άγιασμοϋ.



β. Κορμὸς κίονος μετ' ἀναγλύπτου σταυροϋ.



γ. Κορμὸς κίονος ἔχων βάσιν ἀντεστραχμμένον ἀρχαῖον δωρικὸν κιονόκρανον.



α



β



γ



δ



ε

α'-ε. Τεκτονικά κιονόκρανα ἐκ τῶν κιονοστοιχιῶν τῆς βασιλικῆς, φέροντα ποικίλην γλυπτὴν διακόσμησιν.



α. Τεκτονικὸν κιονόκρανον με διακόσμησιν ἐκ φύλλων ἀκάνθης καὶ ρόμβου.



β. Τεκτονικὸν κιονόκρανον με διακόσμησιν ἐκ φύλλων ἀκάνθης καὶ ποτηρίου μεταλήψεως.



α. Τεκτονικὸν κιονόκρανον με διακόσμησιν ἐκ φύλλων ἀκάνθης καὶ ρομβοειδῶν κοσμημάτων.



β. Τεκτονικὸν κιονόκρανον με διακόσμησιν ἐκ φύλλων ἀκάνθης καὶ ποτηρίου μεταλήψεως.



α. Ἐπίκρανον παραστάδος μετ' ἀναγλύπτων ὠσειδῶν φύλλων.



β. Ἐπίθημα παραστάδος μετ' ἀναγλύπτων παραστάσεων παγωνίου καὶ βοτρίων ἐκατέρωθεν ποτηρίου μεταλήψεως.



α. Ἐπιστύλιον μετ' ἀράστας παγωνίων ἑκατέρωθεν ποτηρίου μεταλήψεως.



β. Ἀμφικιονίσκοι παραθύρων.



γ. Διακοσμητικὰ γλυπτὰ.

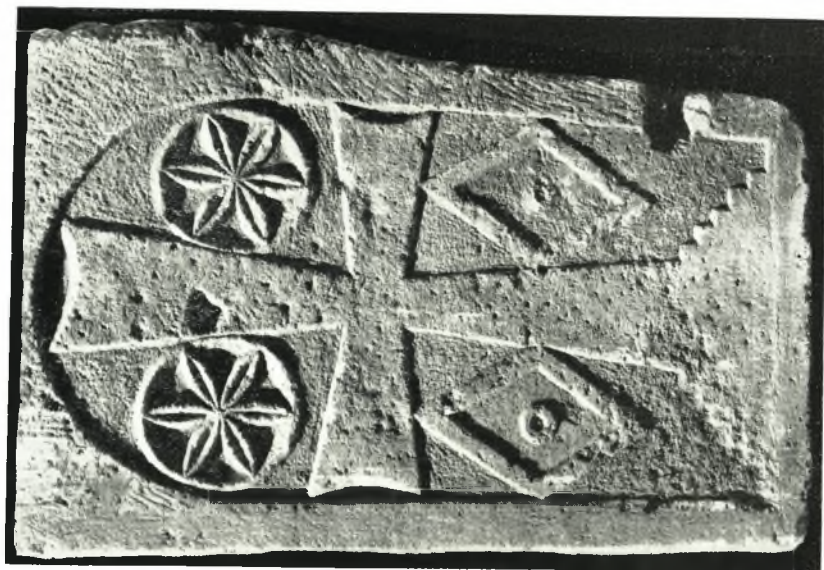


δ. Ἐπιστύλιον μετ' ἀναγλύπτων βοτάνων καὶ πτηνοῦ.

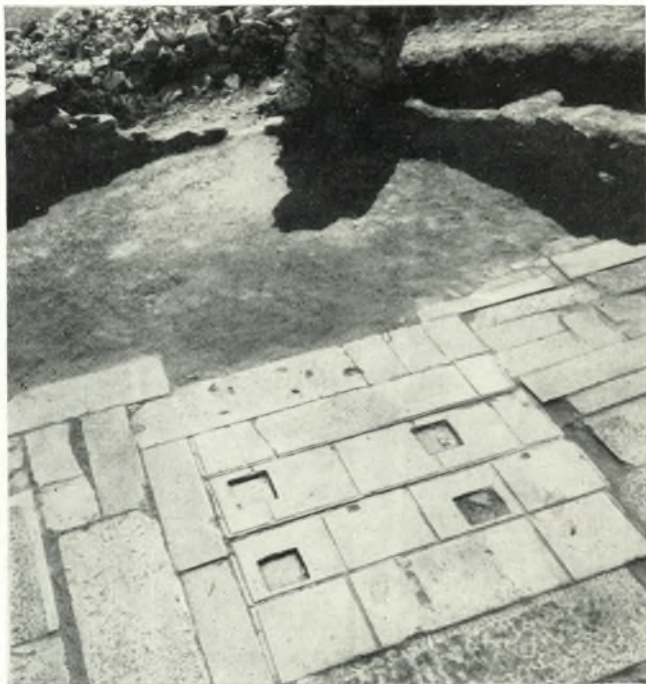


β

α - β. Θωροθήκη πώρινα μετ' ἀναγλυφισίων γεωμετρικῶν παραστάσεων ἐκ τῆς δευτέρας φάσεως τοῦ τέμπλου.



α



α. Αἱ ἐπὶ τοῦ μαρμαρίνου δαπέδου τέσσαρες ἐγκοπαί, εἰς τὰς ὁποίας ἐπακτοῦντο οἱ πόδες τῆς ἀγ. Τραπεζῆς.



β. Τὸ κατὰ τὸ βόρειον κλίτος πρόχειρον ἀρχι-τεκτονικὸν μουσεῖον.



α



β



γ



δ

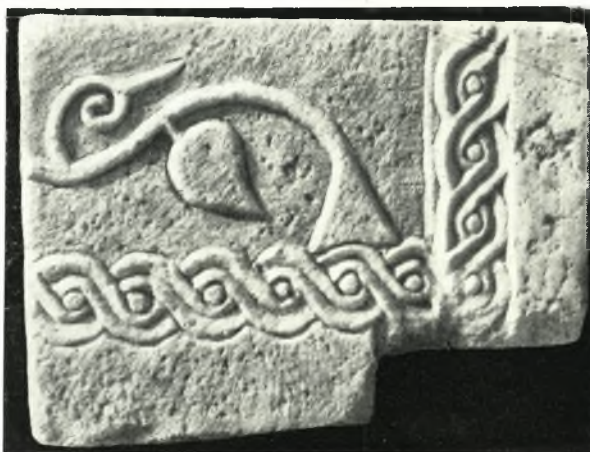
α - δ. Τεμάχια ἐκ τῶν γλυπτῶν πτερυγίων τῶν κλιμάκων τοῦ ἁμβωνος.



γ



β



α

α-γ. Γλυπτά τεμάχια ἐκ τοῦ ἀμβωνος τῆς βασιλικῆς.



α

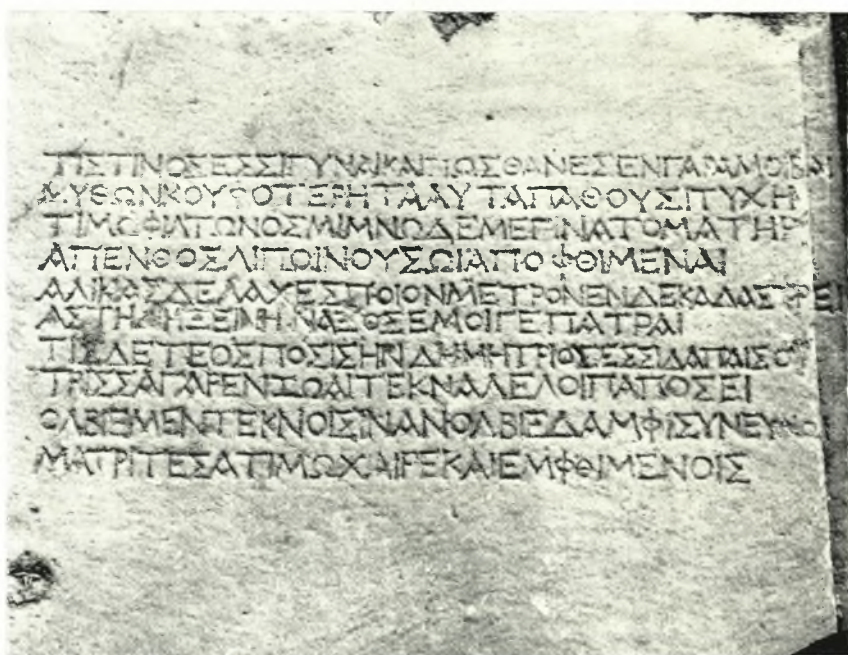


β

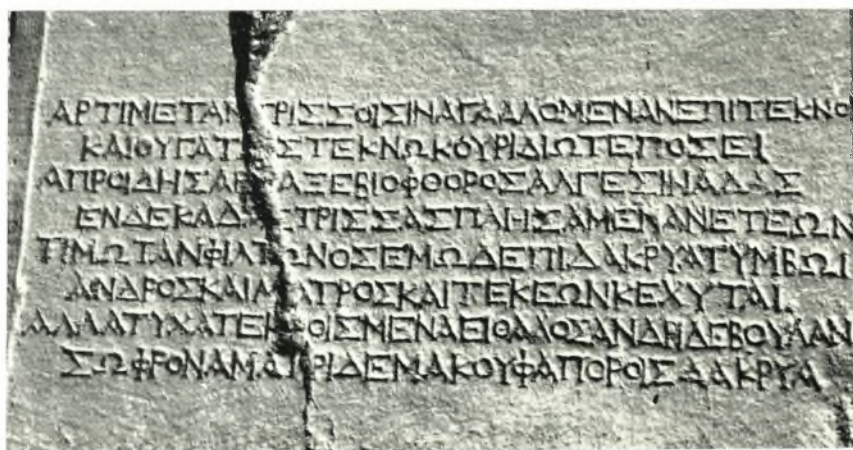


γ

α. Γλυπτὸν ἐκ τοῦ πτερυγίου τῆς κλίμακος τοῦ ἄμβωνος.
β - γ. Τεμάχια ἐκ τοῦ θωρακίου τῆς ἐξέδρας τοῦ ἄμβωνος.



α



β

α-β. Αἱ παρὰ τοὺς πόδας τῆς ἀγ. Τραπέζης ἐπιτύμβια ρωμαϊκὰ ἐπιγραφαὶ Α καὶ Β.



α



β



γ

α-γ. Διάφοροι ὕψεις τοῦ ἀρχαίου ἰωνικοῦ κιονοκράνου, ἐφ' οὗ ἡ ἐπιγραφή τοῦ Ἀρχιερέως.