

28. ΑΝΑΣΚΑΦΗ ΤΗΣ ΠΑΛΑΙΟΧΡΙΣΤΙΑΝΙΚΗΣ ΒΑΣΙΛΙΚΗΣ  
«ΤΡΙΩΝ ΕΚΚΛΗΣΙΩΝ» ΠΑΡΟΥ

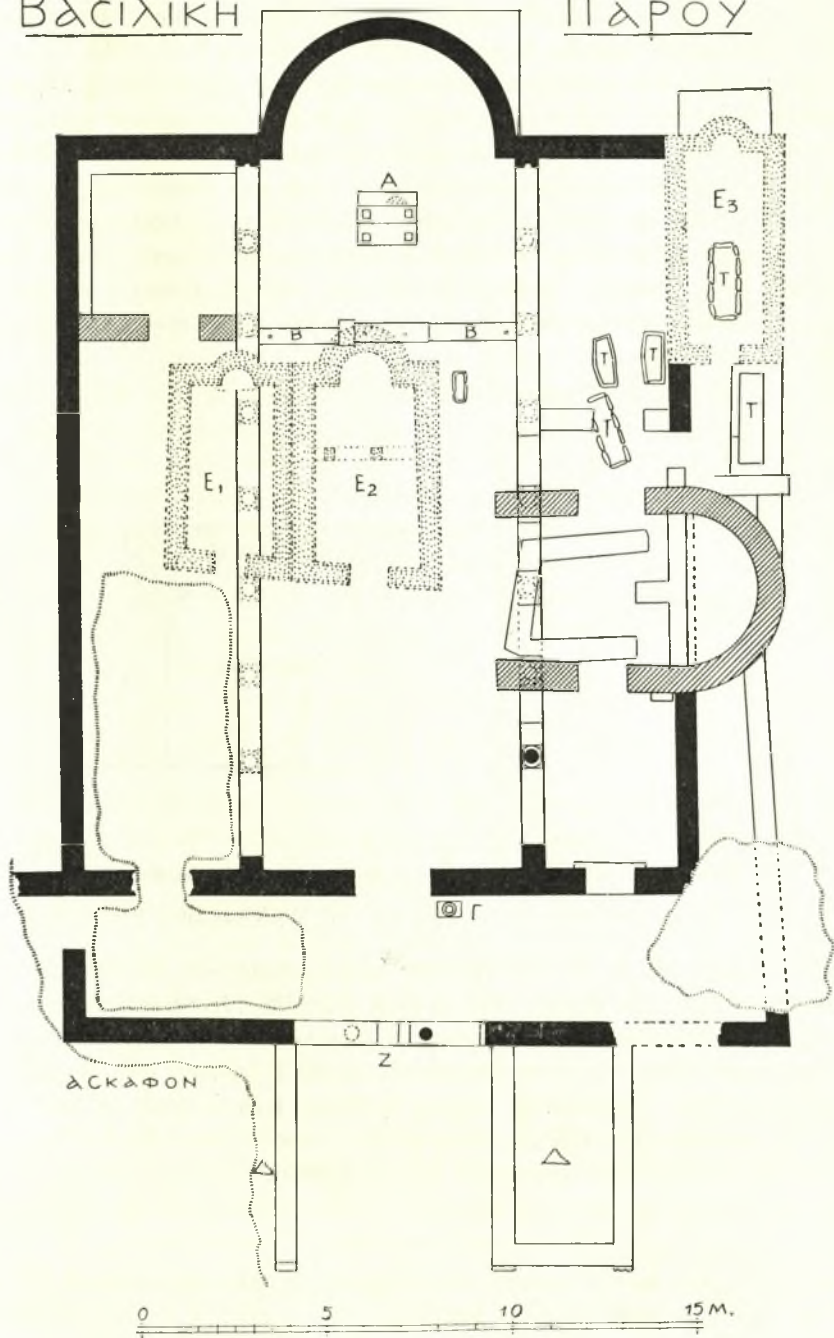
Ἡ ἐφετινὴ ἐν Πάρῳ ἀνασκαφὴ γενομένη ὑπὸ τὴν διεύθυνσίν μου, βοη-  
θουμένου ὑπὸ τῆς δρος τῆς Φιλοσοφικῆς Σχολῆς τοῦ Πανεπιστημίου Ἀθη-  
νῶν Δδος Χαρικλείας Μπάρλα, ἐστράφη περὶ τὴν ἀποκάλυψιν παλαιοχρι-  
στιανικῆς βασιλικῆς κειμένης εἰς θέσιν Τρεῖς Ἐκκλησιές, 1200 μέτρα ἀνα-  
τολικῶς τῆς Καταπολιανῆς, παρὰ τὸν δημόσιον δρόμον, ὅστις φέρει ἀπὸ τῆς  
Παροικιάς εἰς τὴν Νάουσαν. Εἰς τοὺς τοίχους τῶν ἀνωτέρω Τριῶν Ἐκκλησιῶν  
εἶχον πρὸ πολλοῦ παρατηρηθῆ τετελιχισμένα ἀρχαῖα καὶ χριστιανικὰ γλυπτά  
(πίν. 179α) καὶ ἐπιγραφαί, πρὸς Ἀνατολὰς δ' αὐτῶν διεκρίνοντο τὰ λείψανα  
μεγάλης ἡμικυκλικῆς ἀψίδος ἱεροῦ (πίν. 179β). Ἀπὸ τούτου δ' ἀκριβῶς τοῦ  
σημείου ὀρθωθεῖσα ἤρξατο καὶ ἡ ἀνασκαφὴ, χάριν τῆς ὁποίας ἐδέησε νὰ κατε-  
δαφισθοῦν αἱ τρεῖς ἡρειπωμένοι καὶ μὴ λειτουργοῦσαι πλέον ἐκκλησίαι (εἰκ.  
1, Ε1, ἀφιερωμένη εἰς ἄγνωστον ἅγιον, τελείως ἡρειπωμένη, Ε2 εἰς Ἀγ. Ἐλευ-  
θέριον, Ε3 εἰς Ἀγ. Βασίλειον), καλυπτόμεναι δὲ διὰ ψευδοθόλου' (εἰκ. 2 καὶ  
πίν. 180α καὶ β). Πρὸ τῆς κατεδαφίσεώς των αἱ ἐκκλησίαι αὗται ἐσχεδιά-  
σθησαν ἐπιμελῶς καὶ ἐφωτογραφήθησαν.

Ἡ ἀνασκαφὴ ἀπεκάλυψε τρίκλιτον βασιλικὴν μετὰ νάρθηκος (εἰκ. 1,  
κάτοψις). Ὁ ἄξων τῆς ἔχει 12 μοιρῶν ἀπόκλισιν πρὸς Βορρᾶν. Ἡ εἴσοδος εἰς  
τὸν νάρθηκα ἐγένετο διὰ τριβήλου ἀνοίγματος, εἷς τῶν κιόνων τοῦ ὁποίου εὐρέθη  
κατὰ χώραν. Ἀργότερον φαίνεται ὅτι προστετέθησαν ἐκατέρωθεν τοῦ τριβήλου  
δύο ἐξέχοντα πρὸς τὰ ἐμπρὸς ὀρθογώνια διαμερίσματα, ἐν εἶδει προστατευτικῶν  
τῆς εἰσόδου πύργων. Ἐσωτερικῶς ὁ νάρθηξ ἐπεκοινώνει μετὰ τοῦ κυρίως ναοῦ  
διὰ τριῶν θυρῶν, ἐκάστη τῶν ὁποίων ἀντεστοίχει πρὸς ἓν κλίτος. Ἐκ τούτων ἡ  
μὲν μέση ἔχει πλάτος 2.00μ. σώζεται δ' αὐτῆς καὶ τὸ λίθινον κατώφλιον πλάτους  
0.49 μ., φέρον μικρὰν βαθμίδα πλάτους 0.18 καὶ ὕψους 0.18. Λίθινον κατώφλιον  
σώζεται ἐπίσης καὶ εἰς τὸ ἀνοίγμα τῆς πρὸς τὸ νότιον κλίτος ἀγούσης θύρας,  
ἣτις εἶχε πλάτος 1.30. Ἐπ' ἀμφοτέρων τῶν κατωφλίων σώζονται καὶ αἱ στρογ-  
γύλαι ὅπαι περιστροφῆς τῶν στροφιγγῶν τῶν θυροφύλλων, ἅτινα ἔκλειον  
ἔσωθεν. Ἐνδιαφέρον εὕρημα ἐγένετο δεξιᾷ τῆς μεσαίας πύλης, εὐθύς πρὸ  
τοῦ κατωφλίου αὐτῆς (πίν. 181α). Εἶναι δὲ τοῦτο μαρμαρινὴ λεκάνη ἀγία-

1 Βλ. σχετικῶς πρὸς τὸ εἶδος τοῦτο τῶν θόλων ΑΒΜΕ τ. Θ', 1961, σ. 133 κ.έ.

ΒΑΣΙΛΙΚΗ

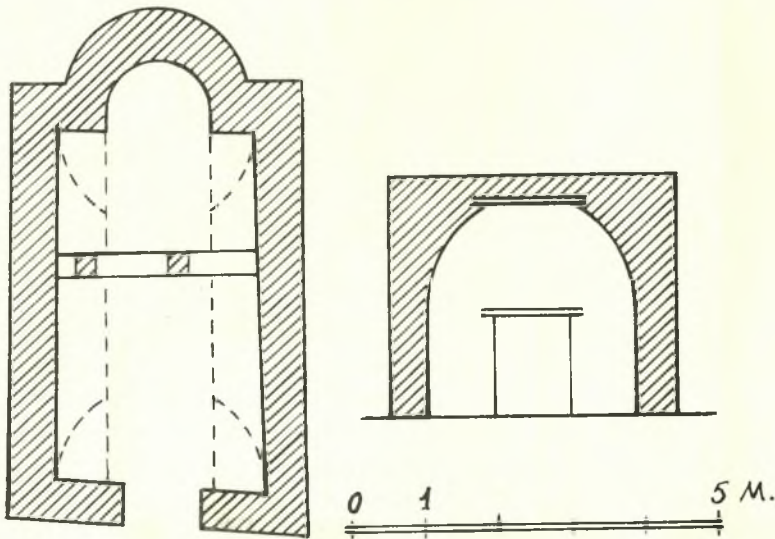
ΠΑΡΟΥ



Εικ. 1. Κάτοψις τῆς βασιλικῆς Τριῶν Ἐκκλησιῶν τῆς Πάρου.

σμοῦ (ὑψ. 0.90 μ.), λαξευθεῖσα ἐπὶ τεμαχίου ἀρχαίου κίονος ἀναστραφέντος, φέροντος δὲ συμφυῆς αἰολικοῦ τύπου κιονόκρανον (πίν. 181α)<sup>1</sup>.

Ὁ κυρίως ναὸς ἐχωρίζετο διὰ δύο κιονοστοιχιῶν εἰς τρία κλίτη: ἐν μέσσην εὐρύτερον πλάτους 6.72 καὶ δύο πλάγια στενότερα. Τῶν κιονοστοιχιῶν τούτων εὐρέθησαν κατὰ χώραν οἱ στυλοβάται, ὑψους  $\pm 0.27\mu.$ , ἀποτελεσθέντες ἐξ ἀρχιτεκτονικῶν τεμαχίων ἀρχαίου τινὸς γειτονικοῦ κτίσματος. Ἐφ' ἐκάστου στυλοβάτου ὑπελογίσθη ὅτι ἔβαινον ἀνά ἑπτὰ κίονες, εἰς τῶν ὁποίων — ὁ πρὸς Δυσμὰς τελευταῖος τῆς νοτίας κιονοστοιχίας—εὐρέθη κατὰ χώραν, ἔχων ὡς βάσιν ἀνεστραμμένον δωρικὸν κιονόκρανον πλευρᾶς ἄβακος 0.575 καὶ ὑψους 0.208, ἐπὶ τοῦ ὑποτραχηλίου τοῦ ὁποῦ εἶναι λαξευμένοι 20 ραβδώσεις.



Εἰκ. 2. Κάτοψις καὶ κατὰ πλάτος τομὴ τοῦ ναοῦ Ἀγ. Ἐλευθερίου (εἰκ. 1, Ε<sub>2</sub>).

Πρὸς Α. καὶ πρὸς Δ. τὸ κιονόκρανον - βάσις τοῦτο φέρει δύο ὀρθογωνίους ἐγκοπὰς πλάτους 0.07μ. καὶ βάθους 0.03 (πίν. 181 γ), προοριζομένης προφανῶς δι' ἐνθεσιν θωρακίων κλειόντων τὰ μετακίονια. Τὸ κιονόκρανον διασώζει ἀκόμη ἐν τῷ κέντρῳ τῆς κάτω ἐπιφανείας του καὶ τὸν τόρμον διὰ τὸ ξύλινον ἐμπόλιον αὐτοῦ. Ὑπεράνω τῆς βάσεως εὐρέθη τὸ πρῶτον τεμάχιον τοῦ ἀρραβδώτου κορμοῦ (πίν. 181 γ), ὑψους 0.688μ. καὶ κάτω διαμέτρου 0.435μ. φέροντος εἰς τὸ κάτω μέρος του ταινίαν ἐν εἴδει βάσεως. Τοῦ αὐτοῦ κίονος εὐρέθη καὶ ὁ ἀνώτερος ἀρράβδωτος κορμὸς, ὑψους 1.765μ., φέρων ἐπ' αὐτοῦ λαξευμέ-

<sup>1</sup> Ὁμοία βάσις λεκάνης ἀγιασμοῦ, ἀλλὰ ἡμιτελῶς λαξευμένη, εὐρίσκεται καὶ εἰς τὴν αὐλὴν τῆς Καταπολιανῆς.

νον μέγαν (λατινικόν) σταυρὸν ὕψ. 0.90 μ. (πίν. 181β). Ἡ ἀνασκαφὴ ἐφερεν ἐπίσης εἰς φῶς καὶ ἑπτὰ κιονόκρανα τῶν ἐσωτερικῶν κίωνων (πίν. 182, 183, 184). Εἶναι δὲ πάντα ταῦτα τοῦ λεγομένου τεκτονικοῦ τύπου, ὅστις συνηθίζετο ἰδίᾳ κατὰ τὸν βον μ.Χ. αἰῶνα καὶ ἐντεῦθεν. Τὸ ὕψος των εἶναι 0.28 ἢ δὲ πλευρὰ τοῦ ἄβρακος 0.56 μ. Τὰ κιονόκρανα ταῦτα κοσμοῦνται διὰ μεγάλων, ἐσχηματοποιημένων, μετρίως ἐξέργων φύλλων ἀκάνθης, μεταξὺ τῶν ὁποίων παρεμβάλλεται εἰς ἄλλα μὲν σταυρὸς (πίν. 182 α) εἰς ἄλλα δὲ ἀγγεῖον (πίν. 182 γ) ἢ ποτήριον μεταλήψεως (πίν. 183 β καὶ 184 β) ἢ ποικίλα γεωμετρικὰ σχήματα, ρόμβοι κλπ. (πίν. 183α, 184α). Ἐκ τῶν ἀνωτέρω ἐπὶ μέρος δεδομένων στοιχείων τοῦ κίονος ὑπολογίζεται, ὅτι τὸ ὄλικόν αὐτοῦ ὕψος ἀπὸ τοῦ δαπέδου τοῦ μέσου κλίτους ἀνήρχετο εἰς 3.21μ. (στυλοβάτης 0.27 + βάσις 0.208 + κορμὸς 0.688 + 1.764 + κιονόκρανον 0.28).

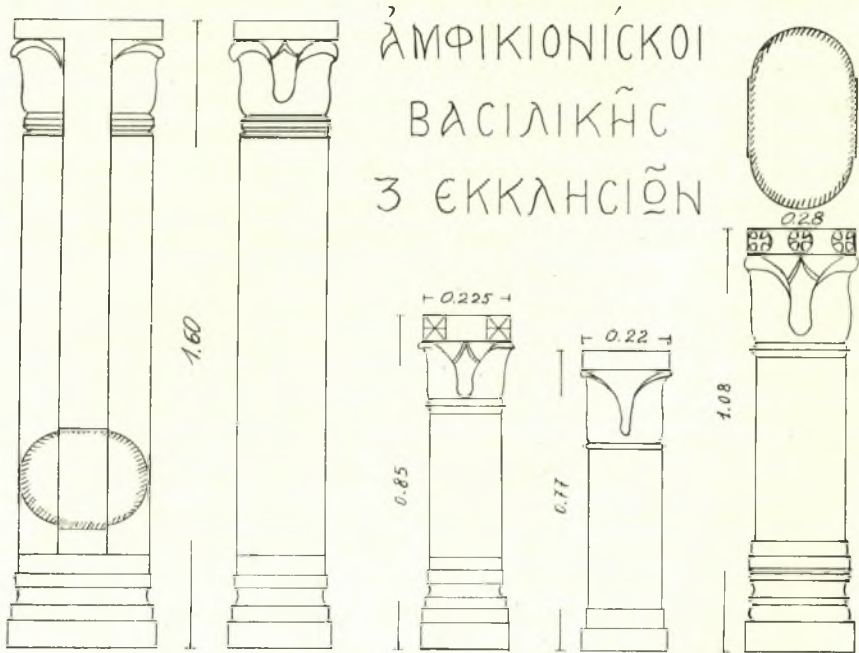
Πλὴν δὲ τῶν κιονοκράνων ἀνευρέθησαν καὶ ἐπίκρανα παραστάδων (πίν. 185 α,β), ἄλλα χαμηλὰ κοσμούμενα δι' ἐκφυλισμένον ὠοειδῶν φύλλων (πίν. 185 α) ἢ φύλλων καλάμου καὶ ἄλλα ὑψηλότερα κολουροπυραμιδοειδῆ, κοσμούμενα διὰ κληματίδων, ποτηρίου μεταλήψεως καὶ παγωνίων (πίν. 185β). Εὐρέθησαν ἀκόμη καὶ ὀρθογώνια ἐπιστύλια (πίν. 186 α,γ), ἀνήκοντα πιθανώτατα εἰς τὸ τέμπλον, μὲ διακόσμησιν ἐκ παγωνίων τεταγμένων συμμετρικῶς ἐκατέρωθεν ποτηρίου μεταλήψεως (πίν. 186α). Ἦλθον ἐπίσης εἰς φῶς καὶ πολλοὶ ἀμφικιονίσκοι ἐκ μεσοχωρισμάτων παραθύρων (εἰκ. 3 καὶ πίν. 186β) τοῦ αὐτοῦ πάντες τύπου ἀλλὰ διαφόρων μεγεθῶν, προερχόμενοι ἄλλοι ἐκ παραθύρων τῶν πλαγίων πλευρῶν καὶ ἄλλοι, οἱ καὶ μεγαλύτεροι, ἐκ τοῦ μεγάλου παραθύρου τῆς ἀψίδος τοῦ ἱεροῦ.

Οἱ ἀμφικιονίσκοι οὗτοι βαίνουσι πάντες ἐπὶ βάσεως ἀποτελουμένης ἐκ πλίνθου καὶ μιᾶς ἢ πλειόνων γλυφῶν (σκοτίας, σπείρας κλπ.) (εἰκ. 3) στέφονται δ' ἄνω ὑπὸ ἀπλουστευμένου κορινθιακοῦ κιονοκράνου φέροντος κατὰ μὲν τὰς γωνίας ἀνακεκαμμένα, ἀσκάλιστα δ' ὅμως, φύλλα ἀκάνθης, κατὰ δὲ τὸν ἄξονα λογχοειδῆ φύλλον<sup>1</sup>. Εἰς τὸ μέσον τῆς μακρᾶς των πλευρᾶς ὑπάρχει πάντοτε στενὴ ἐπίπεδος ταινία διήκουσα καθ' ὅλον τὸ ὕψος των, χάριν διευκολύνσεως τῆς τοποθετήσεως τοῦ χωριστοῦ, ξυλίνου ἢ ἐξ ἄλλης ὕλης, φεγγίτου. Ὑπεράνω τῶν περιγραφέντων κιονίσκων ἐτίθεντο χωριστὰ κολουροπυραμιδοειδῆ ἐπιθήματα, τῶν ὁποίων αἱ στεναὶ κεκλιμέναι πλευραὶ ἐκοσμοῦντο διὰ κύκλων περιβαλλόντων ἄλλοτε ἰσοσκελῆ σταυρὸν (εἰκ. 4) καὶ ἄλλοτε ἐξάκτινον ρόδακα (εἰκ. 4) καὶ δι' ἄλλων ἀκόμη μικροτέρων ὁμοιοσχημῶν κοσμημάτων.

Τὸ μῆκος τῆς μακρᾶς πλευρᾶς τῆς ἄνω ἐπιφανείας τῶν ἐπιθημάτων 0.70μ. εἶναι, ὡς πρέπει, κατὰ τι μεγαλύτερον τοῦ πάχους τῶν πλαγίων ἐξωτερικῶν τοίχων (0.65), ἐφ' ᾧν ἠνοίγοντο τὰ παράθυρα. Προϊούσης τῆς ἀνασκαφῆς ἀνεφάνη

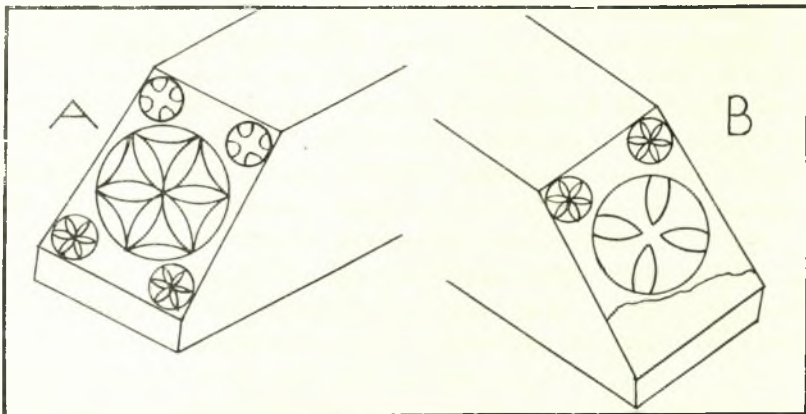
<sup>1</sup> Ὅμοιοι ἀκριβῶς τύπου κιονόκρανα εἶναι συνηθέστατα εἰς παλαιοχριστιανικὰς βασιλικὰς ὡς π.χ. τὰς ἐν Ρόδῳ (ΑΒΜΕ τ. ζ', 1948, σ. 14, εἰκ. 8).

καὶ ὁ στυλοβάτης τοῦ τέμπλου (εἰκ. 1, Β), διὰ τὸν ὁποῖον ἐχρησιμοποιήθησαν μικρά, ἀρχαῖα δωρικά ἐπιστύλια. Ἐπὶ τοῦ στυλοβάτου τούτου, ὅστις εὑρίσκε-



Εἰκ. 3. Διαχωριστικοὶ ἀμφικιονίσκοι παραθύρων.

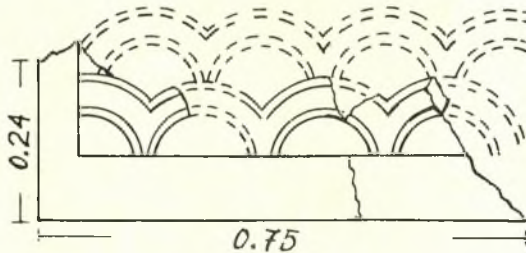
ται εἰς τὴν αὐτὴν καὶ τὸ μαρμάρινον δάπεδον τοῦ ἱεροῦ στάθμην, ἔβαινον ὀρθογώνιοι πεσσίσκοι, ὧν εὐρέθησαν αἱ ὀπαι προσηλώσεως, μεταξύ τῶν ὁποίων



Εἰκ. 4. Κολουροπυραμιδοειδῆ ἐπιθήματα ἀμφικιονίσκων ὁρώμενα ἀντιστρόφως.

παρενεβάλλοντο, αρχικῶς μὲν διάτρητα, μαρμάρινα θωράκια μεθ' ἡμικυκλικῶν σχεδίων (φολιδωτῶν), ὧν εὐρέθησαν ἀρκετὰ τεμάχια (εἰκ. 5), ἀργότερον δὲ καὶ πώρινα, φέροντα διακόσμησιν ἐκ σταυρῶν, ροδάκων, ρόμβων κλπ. (πίν. 187α.β) καὶ προερχόμενα πιθανῶς ἐκ τινος μετασκευῆς τοῦ τέμπλου.

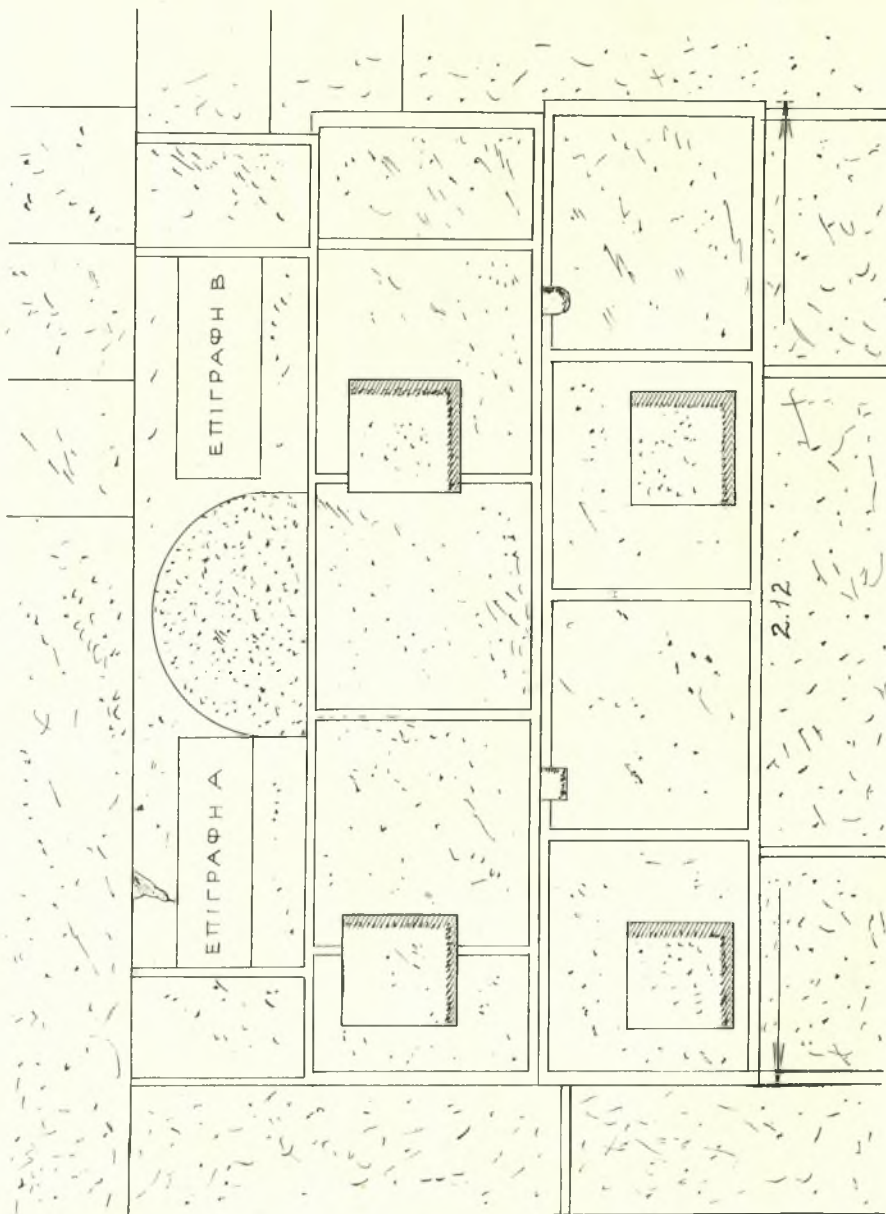
Ὀλίγον δυτικώτερον τῆς χορδῆς τῆς ἀψίδος τοῦ ἱεροῦ εὐρέθησαν, λαξευμένα ἐπὶ τοῦ πλακοστρώτου δαπέδου τοῦ μέσου κλίτους, τέσσαρες τετράγων-



Εἰκ. 5. Τεμάχια διατρήτων θωρακίων τοῦ τέμπλου.

νοι, ἀβαθεῖς ἐγκοπαὶ διατεταγμένοι ἐν τετραγώνῳ (εἰκ. 6 καὶ πίν. 188α) καὶ χρησιμεύασαι πρὸς στερέωσιν τῶν ποδῶν τῆς Ἀγ. Τραπέζης, ἧς ὅμως δὲν εὐρέθησαν τεμάχια, πλὴν κιονίσκου μεθ' ἑλικοειδῶν ραβδώσεων χρησιμεύσαντος ὡς στηρίγματος (εἰκ. 7). Δὲν εὐρέθη ἐπίσης ἀναζητηθὲν καὶ τὸ ἐγκαίνιον τῆς Ἀγ. Τραπέζης. Τοῦναντίον ἡ ἀνασκαφὴ ἔφερεν εἰς φῶς πολλὰ, τεθραυσμένα δυστυχῶς, τεμάχια τοῦ μαρμαρίνου ἄμβωνος τοῦ ναοῦ (πίν. 189, 190, 191), κοσμούμενα διὰ πλεγμάτων, σταυρῶν καὶ παγωνίων, ραμφιζόντων βότρους ἀμπέλου (πίν. 190β). Ποῦ ἀκριβῶς ἦτο ἰδρυμένος ὁ ἄμβων δὲν γνωρίζομεν, ἐκ τῆς μελέτης ὅμως τῶν πολλῶν διασωθέντων τεμαχίων του συνάγομεν, ὅτι ἦτο τοῦ τύπου τῶν μετὰ δύο συμμετρικῶν ἐκατέρωθεν κλιμάκων ἀναγούσων εἰς κυκλικὸν ἐξώστην, τοῦ ὁποίου καὶ ἀνευρέθησαν οὐ μόνον τὸ ἥμισυ τοῦ μετὰ γλυφῶν δαπέδου ἀλλὰ καὶ πολλὰ τεμάχια τῶν καμπύλων θωρακίων του, κοσμουμένων διὰ κύκλων περιβαλλόντων τὸ χρῆσμα ἢ ἰσοσκελεῖς σταυρούς (πίν. 191β.γ), ἐνῶ τὰ μετὰ παγωνίων καὶ σταυρῶν ἀνάγλυφα τεμάχια προέρχονται ἀσφαλῶς ἐκ τῶν πτερυγίων τῶν δύο κλιμάκων ἀνόδου, ὡς ἡ προσεχῶς δημοσιευθησομένη ἀναπαράστασις αὐτοῦ θέλει σαφῶς καταδείξει. Διὰ πάντων τῶν ἀνωτέρω γλυπτῶν κατηρητίστη πρόχειρον μουσεῖον καταλαβὸν τὸ ἀνατολικὸν μέρος τοῦ βορείου κλίτους (πίν. 188β).

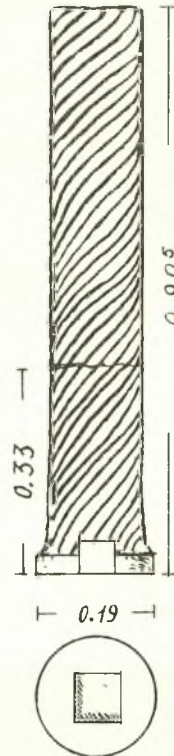
Ὅσον δ' ἀφορᾷ τὴν ἀψίδα τοῦ ἱεροῦ, παρατηροῦμεν τὰ ἑξῆς: α) Ὅτι θεμελιούται ἐπὶ ὀρθογωνίου βάρθρου, ἐντὸς τοῦ ὁποίου ἐγγράφεται (εἰκ. 1). β) Ὅτι εἶναι ἐξωτερικῶς καὶ ἐσωτερικῶς ἡμικυκλική, χορδῆς 5.62 μ. με ἐλαφρὰν μόνον (0.40) ὑπερψῶσιν (βέλος 2.81). γ) Ὅτι τὸ σωζόμενον κάτω μέρος τοῦ τοίχου τῆς, ὕψους ±1.00 μ., ἔχει πάχος 0.65 μ., εἶναι δ' ἐκτισμένον



Εἰκ. 6. Τμήμα τοῦ δαπέδου δεκνύον τὰς τέσσαρας ἐγκοπὰς διὰ τοὺς πόδας τῆς Ἀγ. Τραπεζίτης καὶ τὴν θέσιν τῶν δύο ρωμαϊκῶν ἐπιτυμβίων ἐπιγραφῶν.

δι' ἀργῶν λίθων καὶ ἀκανονίστων σχιστολιθικῶν πετρῶν μετὰ κονιάματος, μεταξύ δὲ τῶν λίθων παρεμβάλλονται καὶ ἐλάχιστα τεμάχια ὀπτοπλίνθων. δ) Ὅτι ἐσωτερικῶς τοῦ τοίχου παρετηρήθησαν λείψανα ἀσβεστοκονιάματος. ε) Ὅτι ἐπὶ τοῦ ΝΑ. τμήματος τῆς κόγχης εὐρέθη ἐρριμμένον μέγα συμπαγὲς τεμάχιον λιθοδομῆς, καταπεσὸν προφανῶς ἐκ τοῦ καλύπτοντός ποτε τὴν κόγχην κτιστοῦ τεταρτοσφαιρίου. Εἰς τὸ τεμάχιον αὐτὸ διακρίνεται σαφῶς τὸ ἐφαρμοσθὲν σύστημα τοιχοποιίας συνιστάμενον ἐξ ἐναλλασσομένων ζωνῶν ἀργολιθοδομῆς καὶ πλίνθων. Καὶ αἱ μὲν ζῶναι τῆς λιθοδομῆς ἔχουν πάχος 0.40 καὶ 0.43 αἱ δὲ τῶν πλίνθων 0.10 ἀποτελούμεναι ἐκ δύο σειρῶν ὀπτοπλίνθων πάχους 0.035 καὶ 0.045 μ. μετὰ παρεμβαλλομένου κονιάματος. ς') Ὅτι ἐσωτερικῶς τῆς κόγχης ἡ ἀνασκαφή ἔφερεν εἰς φῶς τεμάχια μαρμαρίνων πλακῶν, μαρμάρου Σκύρου, πάχ. 0.02 μ., προερχομένων προφανῶς ἐκ τῆς καλυπτοῦσης τοὺς τοίχους τοῦ ἱεροῦ ὀρθομαρμαρώσεως. Ὅτι κατὰ τὴν ἀνασκαφὴν εὐρέθησαν ζ) τεμάχια κιτρίνου χρώματος ὕαλου ἐκ τῶν φεγγιτῶν τῶν παραθύρων τοῦ ἱεροῦ, πάχ. 0.005 μ. η) τεμάχιον μαρμαρίνου τοιχοβάτου μετὰ γλυφῶν. θ) πήλινος παλαιοχριστιανικὸς λύχνος (εἰκ. 8), μήκους 0.089, πλάτους 0.050 καὶ ὕψους 0.025, τοῦ συνήθους ἐλλειψοειδοῦς παλαιοχριστιανικοῦ σχήματος, κοσμούμενος κατὰ μὲν τὸ μέσον τοῦ κοιλώματος διὰ δεκαφύλλου ρόδακος, κατὰ δὲ τὴν παρυφὴν διὰ σειρᾶς κλαδίσκων μὲ βελονοειδῆ φύλλα ἐναλλασσόμενα πρὸς καθέτους γραμμὰς ἐκ στιγμῶν καὶ ι) θραύσματα μαρμαρίνης λεκάνης ἀγιασμοῦ φεροῦσης ἐπὶ καὶ περὶ τὸ ἄνω χεῖλος ἐπιγραφὴν (εἰκ. 9). Δυστυχῶς σῶζονται τόσον ὀλίγα μόνον γράμματα ἐκ τῆς ἐπιγραφῆς, ὥστε δὲν εἶναι δυνατόν ἐξ αὐτῶν νὰ συναχθῇ τὸ ὅλον κείμενον.

Ὡς καὶ ἀνωτέρω ἐλέχθη, διὰ τὴν κατασκευὴν τῆς βασιλικῆς ἐχρησιμοποιήθη πολὺ ὑλικὸν ληφθὲν ἐκ γειτονικοῦ ἀρχαίου μνημείου ἢ ἱεροῦ, τὴν ὑπαρξιν τοῦ ὁποίου συμπεραίνομεν καὶ ἐκ τῆς εὐρέσεως ποικίλων γλυπτῶν, ἐπιγραφῶν καὶ ἀρχιτεκτονικῶν μελῶν. Ἐκ τῶν γλυπτῶν τούτων ἀναφέρω μικρὸν, ρωμαϊκῶν χρόνων, ἀνάγλυφον, διαστ. 0.255 × 0.125 καὶ πάχ. 0.045, εἰκονίζον πλαγίως τὸ ὀπίσθιον ἥμισυ ζώου (βοός;) (εἰκ. 10) καὶ φέρον κάτωθεν τὴν ἐπιγραφὴν ΕΡΜΕΙ ΑΜΑΞΕΙΤΗ ΕΥΧΗΝ. Τὸ ἐπιθέτον τοῦτο τοῦ Ἑρμοῦ τὸ πρῶτον ἐνταῦθα ἀπαντᾶται<sup>1</sup>, καθόσον τοῦλά-

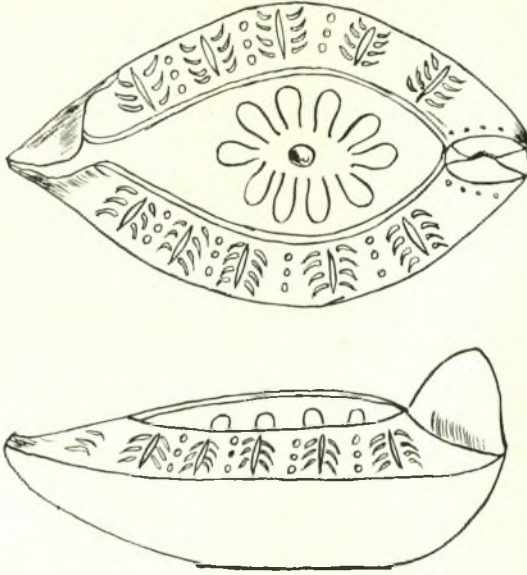


Εἰκ. 7. Κιονίσκος μεθ' ἐλλειψοειδῶν ραβδώσεων ποδὸς τῆς Ἀγ. Τραπεζίης.

<sup>1</sup> Ὁ BRUCHMANN τοῦλάχιστον δὲν τὸ ἀναφέρει μετὰ τῶν πολλῶν ἐπιθέτων τοῦ Ἑρμοῦ εἰς τὰ Epitheta deorum του, Λιψία 1893, σ. 104-111.

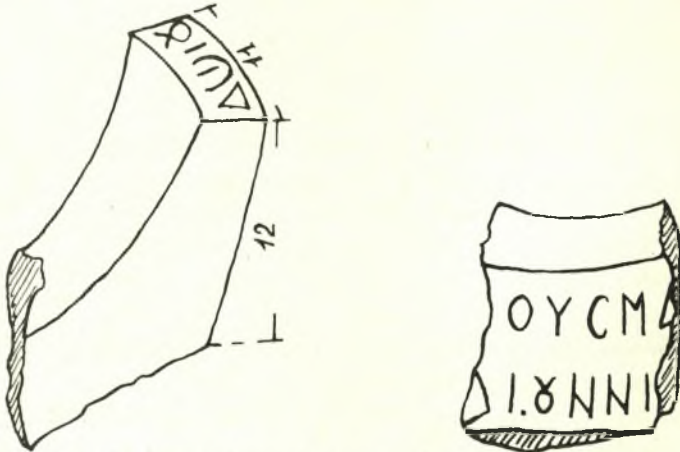


χιστον γνωρίζω. Πάντως τὸ σχῆμα τῶν γραμμάτων Ε, Μ, Ζ καὶ ἡ ἄτεχνος ἐργασία μαρτυροῦσι ὑστέρους ρωμαϊκοὺς χρόνους λαξεύσεως τοῦ ἀναγλύφου.



Εἰκ. 8. Πήλινος παλαιοχριστιανικὸς λύχνος.

Ἐκ δὲ τῶν ἐπιγραφῶν ἀναφέρω δύο ἐμμέτρους ἐπιτιμβλίους<sup>1</sup>, χρησιμο-



Εἰκ. 9. Θραύσματα ἐνεπιγράφου μαρμαρίνης λεκάνης ἀγιασμοῦ.

<sup>1</sup> Αἱ δύο αὐταὶ ἐπιγραφαὶ ἐδημοσιεύθησαν πρὸ διετίας εἰς τὸ Ἄρχ. Δελτ. 18, 1963, Χρονικά σ. 300 μέ τινας παραναγνώσεις, ἥδη δὲ δημοσιεύονται ἐκ νέου ὀρθότερον.

ποιηθείσας εἰς τὴν πλακόστρωσιν τοῦ μέσου κλίτους, εὐθὺς πρὸ τῆς Ἀγ. Τραπεζῆς (εἰκ. 6 Α, Β καὶ πίν. 192 α.β). Τὸ κείμενον αὐτῶν ἔχει ὡς ἑξῆς :

A

Τίς τίνος ἔσσι γόναι καὶ πῶς θάνες; Ἐν γὰρ ἀμοιβαίῃς  
 μύθων κουφοτέρη τὰ αὐτὰ παθούση τύχη  
 Τιμῷ Φίλτωνος, Μιμνῷ δὲ μ' ἐγίνατο μάτηρ  
 ἄ<ι> πένθος λίπω<ι> νούσῳι ἀποφθιμένα<ι>  
 5 Ἀλικίας δ' ἔλαχες ποῖον μέτρον; Ἐνδεκάδος τρεῖ[ς].  
 Ἀσπῆ δ' ἦ ξείνη; Νάξος ἐμοί γε πάτρα<ι>  
 τίς δὲ τεὸς πόσις ἦν; Δημήτριος. Ἔσσι δ' ἄπαις; Ο[ὐ]  
 τρισσὰ γὰρ ἐν ζωῇ τέκνα λέλοιπα πόσει.  
 Ὀλβιε μὲν τέκνοισιν, ἀνόλβιε δ' ἀμφὶ συνεσ[νω]  
 10 ματρὶ τε σῶ, Τιμῷ, χαίρει καὶ ἐμ φθιμένοις.

B

Ἄρτι με τὰν τρισσοῖσιν ἀγαλλομέναν ἐπὶ τέκνοις  
 καὶ θυγατρὸς τέκνω κουριδίω τε πόσει  
 ἀπροϊδῆς ἀρ[π]αξε βιοφθόρος ἄλγεσιν Ἄδας  
 Ἐνδεκάδ[α]ς τρισσὰς πλησαμένων ἐτέων.  
 Τιμῷ τὰν Φίλτωνος ἐμῶ δ' ἐπὶ δάκρυα τύμβω  
 5 ἀνδρὸς καὶ ματρὸς καὶ τεκέων κέχνηται.  
 Ἄλλὰ, Τύχα, τέκ[ν]οις μὲν αἰεὶ θάλος, ἀνδρὶ δὲ βουλὰν  
 σῶφρονα, ματρὶ δ' ἐμᾶ κοῦφα πόροις δάκρυα.

Τέλος ἐκ τῶν ἀρχιτεκτονικῶν μελῶν σπουδαιότατον εἶναι τὸ εἰς βάθος 2μ. ὑπὸ τὴν ἐκκλησίαν Ε<sub>β</sub> (Ἀγ. Βασιλείου) εὐρεθέν, ἄριστα δὲ διατηρούμενον, μέγα μαρμάρινον ἀρχαῖκόν ἰωνικὸν κιονόκρανον (πίν. 193 α.β καὶ παρένθετος πίναξ Α'), ὅμοιον σχεδὸν πρὸς τὸ τῆς ἐν Δελφοῖς ἀναθηματικῆς Σφιγγῆς τῶν Ναξίων. Τὸ κιονόκρανον τοῦτο μετὰ τοῦ οἰκείου καὶ μὴ σωζομένου σήμερον κορμοῦ ἐχρησιμοποιήθη ἀργότερον — περὶ τὰς ἀρχὰς τοῦ 4ου π.Χ. αἰῶνος — ὡς βάθρον ἀναγλύφου πλακῶς ἐμπηχθείσης εἰς ὑπάρχουσαν ἐπὶ τῆς ἄνω αὐτοῦ ἐπιφανείας ὀρθογώνιον ἐγκοπὴν (παρένθ. πίν. Α'), τὸ σύνολον δὲ ἐχρησίμευσεν ὡς ἐπιτύμβιον μνημεῖον τοῦ μεγάλου Παρίου ποιητοῦ τοῦ 7ου π.Χ. αἰῶνος Ἀρχιλόχου, κατασκευασθὲν ὑπὸ τοῦ Δοκίμου, υἱοῦ τοῦ Νεοκρέωντος, πολὺ μετὰ τὸν ἀφηρωισμόν του, καθὰ διδάσκει ἔμμετρος ἐπιγραφὴ χαραχθεῖσα



Εἰκ. 10. Θραῦσμα ἀναθηματικῆς ἀναγλύφου.

κάτωθεν τοῦ ἄβρακος τοῦ κιονοκράνου, μεταξύ τῶν ἐλίκων (πίν. 193 γ καὶ παρένθ. πίν. Α'), καὶ λέγουσα :

*Ἀρχιλόχος Πάριος Τελεσικλέος ἐνθάδε κεῖται  
τῷ Δόκιμος μνημίον ὁ Νεοκρέωντος τόδ' ἔθηκεν.*

Ἡ εὕρεσις τοῦ ἀνωτέρω μνημείου διεγείρει τὴν ὑπόνοιαν, ὅτι ἐκεῖ πλησίον θὰ εὐρίσκετο καὶ τὸ ἡρῶον τοῦ Ἀρχιλόχου.

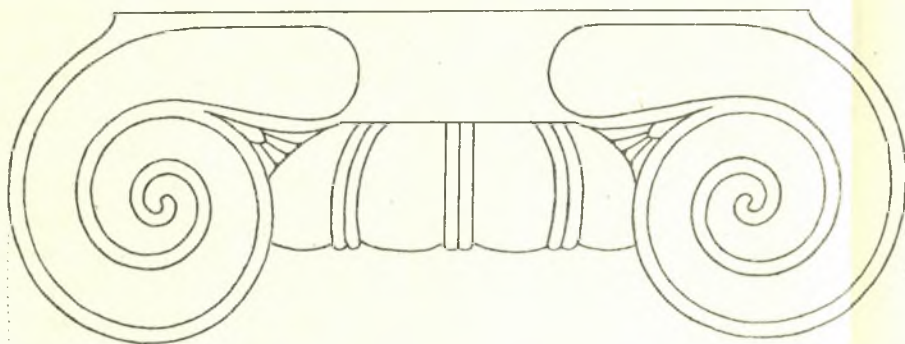
Κατὰ τὴν ἀποχωμάτωσιν τοῦ νοτίου τμήματος τῆς βασιλικῆς εὐρέθη εἰς ὑψηλὴν στάθμην καὶ ὀλίγα ἑκατοστὰ (0.50-0.60) κάτωθεν τοῦ ἐδάφους, ὀλίγον πρὸς Δυσμὰς τοῦ ναῖσκου τοῦ Ἀγ. Βασιλείου, ὀρθογώνιον κτίσμα καταλήγον πρὸς Νότον εἰς ἡμικυκλικὴν ἀψίδα, ἔχον δὲ τὸν κύριον ἄξονά του κάθετον πρὸς τὸν κατὰ μῆκος ἄξονα τῆς βασιλικῆς (εἰκ. 1). Τὸ πάχος τῶν τοίχων του εἶναι 0.70, ἡ δὲ διάμετρος τοῦ ἡμικυκλίου τῆς ἀψίδος 4 μ. Τὸ ἀγνώστου προορισμοῦ οἰκοδόμημα τοῦτο εἶναι προφανῶς μεταγενέστερον τῆς βασιλικῆς· διότι δὲν ἔχει οὐδεμίαν μετ' αὐτῆς ὀργανικὴν σχέσιν. Οἱ μακροί, ἄλλως τε, τοῖχοί του, διακοπτόμενοι ἀπὸ δύο συμμετρικῶς διατεταγμένα ἀνοίγματα, προχωροῦσι πρὸς Β. καὶ πέραν τοῦ νοτίου στυλοβάτου τῆς βασιλικῆς, ἐπὶ τοῦ ὁποίου καὶ ἐπικαθῆνται. Κατὰ τὴν ἐκσκαφὴν τοῦ ἀψιδωτοῦ διαμερίσματος εὐρέθη κατὰ τὴν χορδὴν τοῦ ἡμικυκλίου τοῖχος πάχους 0.50 μ., περαιτέρω δὲ πειόσχημον κατασκευάσμα, παράγωνον, ἀγνώστου καὶ αὐτὸ προορισμοῦ, εἰς δὲ τὴν ἐπίχωσιν αὐτοῦ ἀπεκαλύφθησαν τεμάχιά τινα τοῦ μαρμαρίνου ἄμβωνος.

Πρὸς Ἀνατολὰς τοῦ ἀψιδωτοῦ κτίσματος ὡς καὶ παρὰ τὴν εἴσοδον καὶ ἐντὸς τοῦ ναῖσκου τοῦ Ἀγ. Βασιλείου ἀπεκαλύφθησαν ὀρθογώνιοι τάφοι βαινόντες ἀπ' Ἀνατολῶν πρὸς Δυσμὰς, ὧν τινες παιδικοί (εἰκ. 1). Ἄλλος δὲ πάλιν παιδικὸς τάφος εὐρέθη παρὰ τὴν ΝΑ. γωνίαν τοῦ ναῖσκου τοῦ Ἀγ. Ἐλευθερίου καὶ δύο ἐντὸς τοῦ παρακειμένου ἀνωνύμου ναῖσκου. Φαίνεται λοιπὸν ὅτι μετὰ τὴν καταστροφὴν τῆς βασιλικῆς καὶ ἐπὶ τουρκοκρατίας ὅλη ἡ ἔκτασις τῆς βασιλικῆς ἐχρησιμοποιοῦντο ὡς νεκροταφεῖον. Οἱ ἀποκαλυφθέντες τάφοι εἶχον σχῆμα ὀρθογώνιον καὶ διευθύνονται ἀπ' Ἀνατολῶν πρὸς Δυσμὰς, ἦσαν δὲ ἐπισημῆνοι διὰ κοινῶν σχιστολίθων καὶ ἔφερον ἓκ σχιστολίθου ἐπίσης καλυπτήριον πλάκα. Συνήθως περιεῖχον μόνον τὸν σκελετὸν τοῦ νεκροῦ, ἐνίοτε δὲ μόνον καὶ πῆλινον θραῦσμα φέρον ἐγχάρακτον σταυρὸν καὶ τὴν γνωστὴν ἀποτρό-

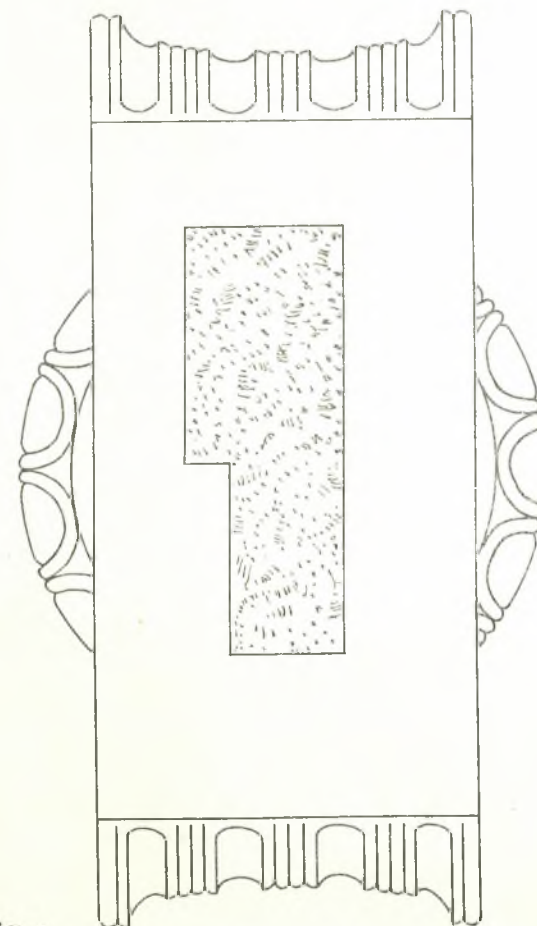
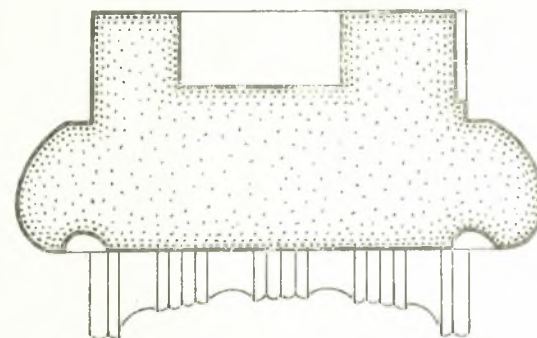
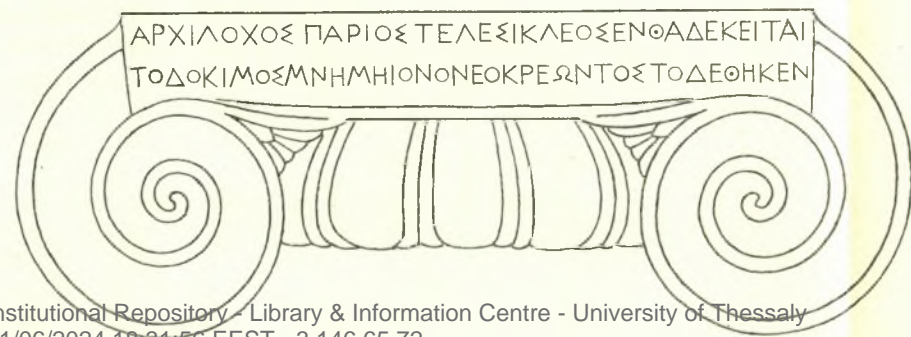
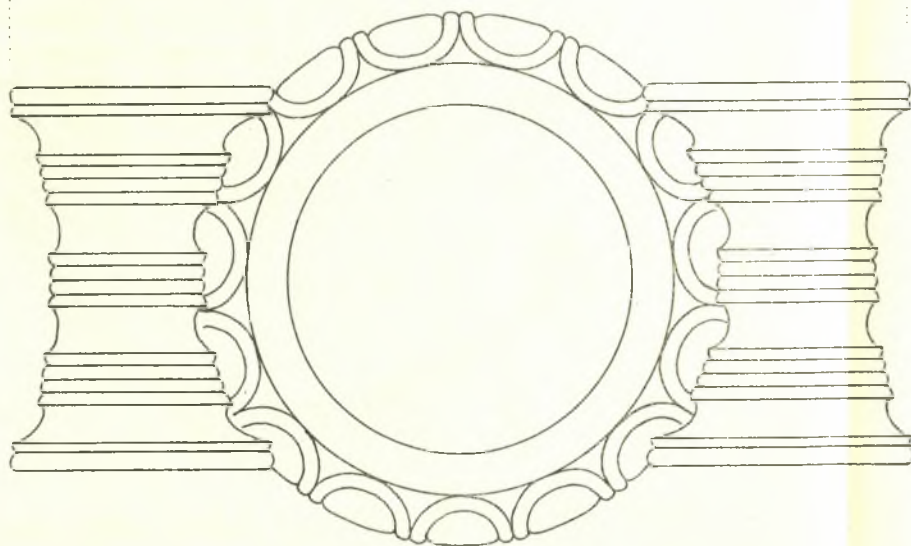
παιον τῶν κακῶν δαιμόνων φράσιν  $\frac{IC\ X\ C}{NI\ KA}$ . Εἷς τῶν σκελετῶν εὐρέθη ἔ-

χων τὴν δεξιὰν κεκαμμένην πρὸ τοῦ στήθους καὶ κρατοῦσαν θραῦσμα ἀγγείου μὲ ὁμοίαν ἐπιγραφὴν.

Οἱ τάφοι πάντες σχεδιασθέντες καὶ φωτογραφηθέντες διελύθησαν, ἵνα προχωρήσῃ ἡ ἀνασκαφὴ μέχρι τοῦ ἀρχαίου δαπέδου τῆς βασιλικῆς.



0,92



Α. Όπλ.

Ἄρχαιότερα τῆς βασιλικῆς κινητὰ εὐρήματα ἐγένοντο καθ' ὅλην τὴν διάρκειαν τῆς ἀνασκαφῆς ἱκανά. Ἀναφέρω τὰ κυριώτερα:

α) Μάρμαρον ὀρθογωνίου σχήματος (0.95 × 0.205) μετὰ τὴν ἤδη δημοσιευμένην (IG XII 5, 327,) ἐπιγραφὴν ΣΩΣΙΣΤΡΑΤΟΥ

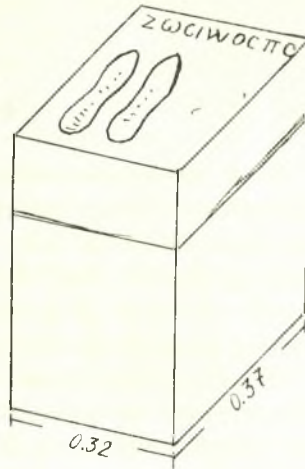
ΗΡΩΟΣ

β) Μαρμαρινὴ βᾶσις στήλης μετὰ ὀρθογώνιον ἐγκοπὴν πρὸς ὑποδοχὴν τῆς στήλης.

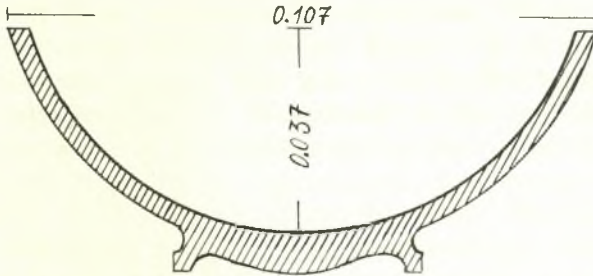
γ) Μάρμαρον σχήματος ὀρθογωνίου παραλληλεπίπεδου, διαστάσεων 0.32 × 0.37 καὶ ὕψους 0.52. Ἐπὶ τῆς ἄνω ὀριζοντίας ἐπιφανείας του φέρει δύο ἐγχάρακτα πέλματα ποδῶν ἢ σανδαλίων καὶ τὴν ἐπιγραφὴν ΖΩΣΙΩΟC ΠC (εἰκ. 11)<sup>1</sup>.

δ) Βᾶσις σκύφου μετὰ κυανὴν γάνωσιν ἐξωτερικῶς καὶ ἐσωτερικῶς, ἐσωτερικῆς διαμέτρου 0.107 καὶ βάρους 0.037 (εἰκ. 12).

ε) Τεμάχιον μικροῦ σκύφου φέροντος ἐσωτερικῶς μὲν σιτόχρουν, ἐξωτερικῶς δὲ λευκὴν γάνωσιν.



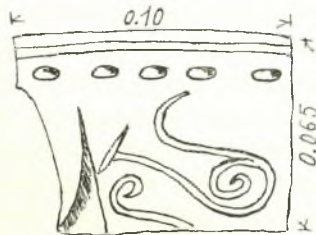
Εἰκ. 11. Τὸ φέρον τὰ ἐγχάρακτα πέλματα καὶ ἐπιγραφὴν μάρμαρον.



Εἰκ. 12. Τομὴ σκύφου.

ς) Τεμάχιον χεῖλους πηλίνου πίθου μετὰ ἀνάγλυφον διάκοσμον ἐκ ταινίας, σειρᾶς κόμβων καὶ ἐλίκων (εἰκ. 13).

Τέλος εὐρέθησαν καὶ πολλὰ ἄλλα μάρμαρα φέροντα τεκτονικοὺς ἀγκῶνας καὶ προερχόμενα ἐξ ἀρχαίων κτισμάτων.



Εἰκ. 13. Τεμάχιον χεῖλους πηλίνου πίθου.

ΑΝΑΣΤΑΣΙΟΣ Κ. ΟΡΛΑΝΔΟΣ

<sup>1</sup> Βλ. σχετικῶς πρὸς τὴν παράστασιν ἰχνῶν πελμάτων ἢ σανδαλίων W. AMELUNG, Arch. f. Religionsw. VIII, 1905, 158 ἔ. CAGNAT, Bull. arch. 1916, σ. 167 ἔ. VINCENT - ABEL, Jérusalem II, 3 σ. 508.



α. Παλαιοχριστιανικά γλυπτά έντειχισμένα εἰς τὴν ἐκκλησίαν τοῦ Ἁγ. Ἐλευθερίου. (Ἡ φωτογραφία ἐλήφθη μετὰ τὴν κατεδάφισιν τῆς θολωτῆς στέγης τοῦ ναΐσκου.)



β. Ἡ ἀψὶς τοῦ ἱεροῦ ὡς διεφαίνετο ὀλίγον μετὰ τὴν ἔναρξιν τῆς ἀνασκαφῆς.



α. Μία τῶν Τριῶν ἐκκλησιῶν τοῦ 17ου - 18ου αἰῶνος ("Αγ. Ἐλευθέριος).



β. Ἡ εἴσοδος μιᾶς τῶν κατεδαφισθεισῶν Τριῶν ἐκκλησιῶν.



α. Βάσις λεκάνης άγιασμοῦ.



β. Κορυμὸς κίονος μετ' ἀναγλύπτου σταυροῦ.



γ. Κορυμὸς κίονος ἔχων βάσιν ἀντεστραμμένον ἀρχαῖον δωρικὸν κιονόκρανον.





α



β



γ



δ



ε

α<sup>α</sup>-ε. Τεκτονικά κιονόκρανα ἐκ τῶν κιονοστοιχιῶν τῆς βασιλικῆς, φέροντα ποικίλην γλυπτὴν διακόσμησιν.



α. Τεκτονικόν κιονόκρανον με διακόσμησιν ἐκ φύλλων ἀκάνθης καὶ ρόμβου.



β. Τεκτονικόν κιονόκρανον με διακόσμησιν ἐκ φύλλων ἀκάνθης καὶ ποτηρίου μεταλήψεως.



α. Τεκτονικόν κιονόκρανον με διακόσμησην ἐκ φύλλων ἀκάνθης καὶ ρομβοειδῶν κοσμημάτων.



β. Τεκτονικόν κιονόκρανον με διακόσμησην ἐκ φύλλων ἀκάνθης καὶ ποτηρίου μεταλήψεως.



α. Ἐπίκρανον παραστάδος μετ' ἀναγλύπτων ὤσειδῶν φύλλων.



β. Ἐπίθημα παραστάδος μετ' ἀναγλύπτων παραστάσεων παγωνίου καὶ βοτρυῶν ἑκατέρωθεν ποτηρίου μεταλήψεως.



α. Ἐπιστύλιον μετ' παραστάσιν παγωνίων ἑκατέρωθεν ποτηρίου μεταλήψεως.



β. Ἐμφικιονίσκοι παραθύρων.



γ. Διακοσμητικὰ γλυπτὰ.

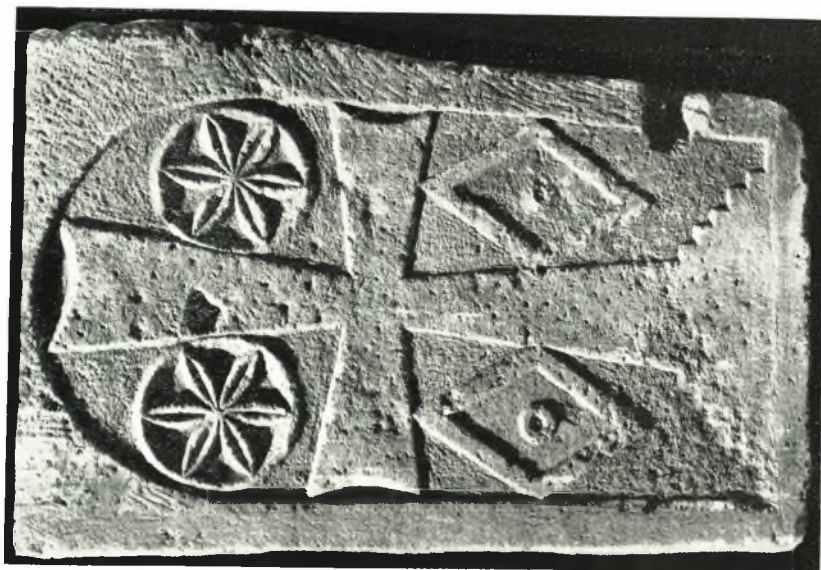


δ. Ἐπιστύλιον μετ' ἀναγλύπτων βοτρώων καὶ πτηνοῦ.



β

α - β. Θιολογία πώρινα μετ' ἀναγλύπτων γεωμετρικῶν παραστάσεων ἐκ τῆς δευτέρας φάσεως τοῦ τέμπλου.



α



α. Αί ἐπὶ τοῦ μαρμαρίνου δαπέδου τέσσαρες ἐγκοπαί, εἰς τὰς ὁποίας ἐπακτοῦντο οἱ πόδες τῆς ἁγ. Τραπεζῆς.



β. Τὸ κατὰ τὸ βόρειον κλίτος πρόχειρον ἀρχι-  
τεκτονικὸν μουσεῖον.



α



β



γ



δ

α - δ. Τεμάχια ἐκ τῶν γλυπτῶν πτερυγίων τῶν κλιμάκων τοῦ ἄμβωνος.

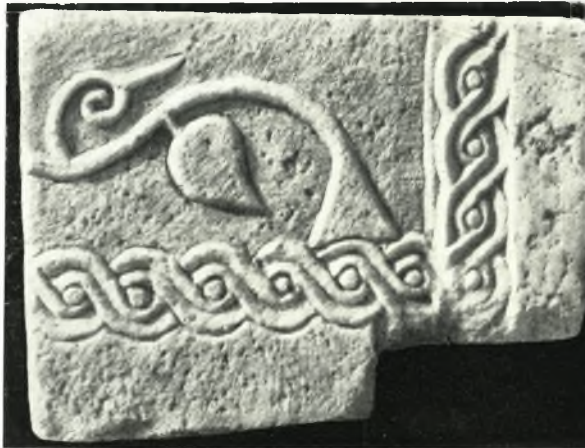




γ



β



α

α-γ. Γλυπτά τεμάχια ἐκ τοῦ ἁμβωνος τῆς βασιλικῆς.



α

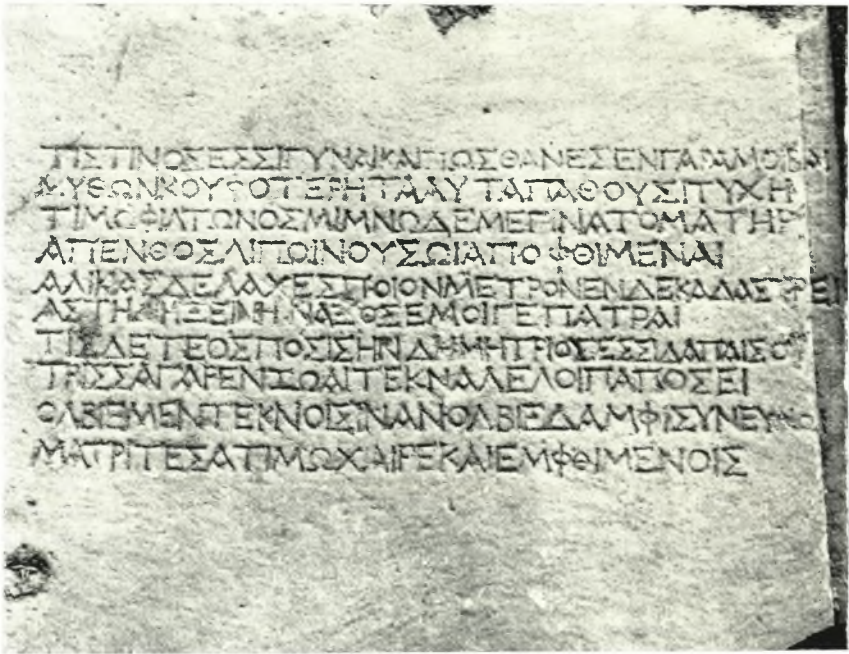


β

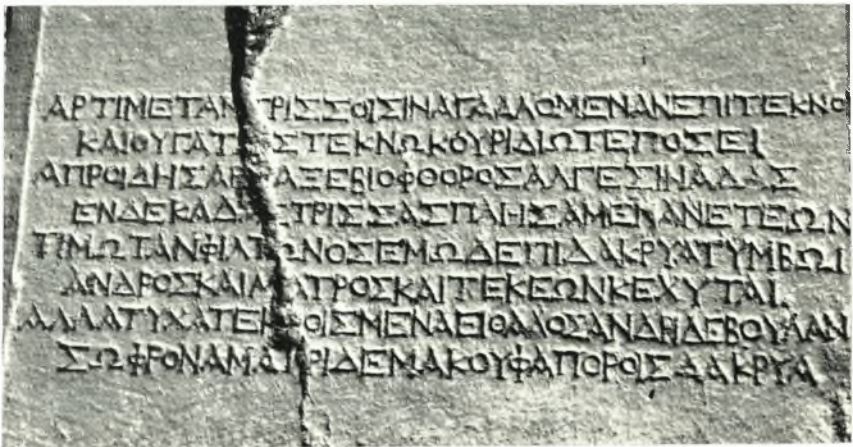


γ

α. Γλυπτὸν ἐκ τοῦ πτερυγίου τῆς κλιμακῶς τοῦ ἄμβωνος.  
β - γ. Τεμάχια ἐκ τοῦ θωρακίου τῆς ἐξέδρας τοῦ ἄμβωνος.

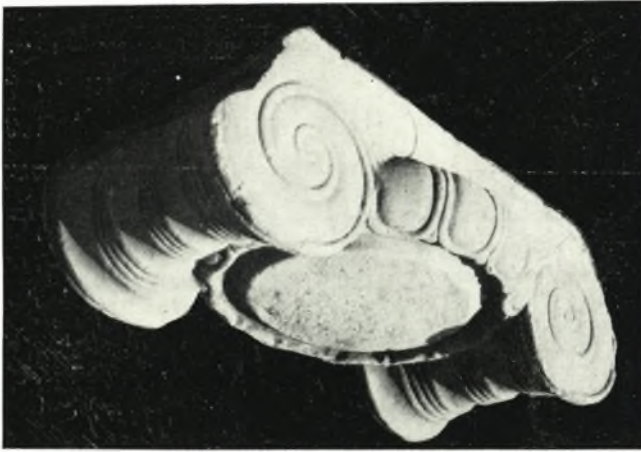


α



β

α-β. Αι παρά τους πόδας της άγ. Τραπέζης επιτύμβιαι ρωμαϊκαί επιγραφαι Α και Β.



α



β



γ

α-γ. Διάφοροι ὄψεις τοῦ ἀρχαίου ἰωνικοῦ κιονοκράνου, ἐφ' οὗ ἡ ἐπιγραφή τοῦ Ἀρχιλόχου.