

27. ΑΝΑΣΚΑΦΗ ΕΝ ΚΥΠΑΡΙΣΣΩ¹

Κατὰ τὸ 1960 ἡ ἀνασκαφὴ περιωρίσθη εἰς μικρὸν μόνον τμήμα μιᾶς τῶν ἐν τῇ ἀρχαίᾳ Καινηπόλει (Κυπαρίσσῳ Μάνης) βασιλικῶν, τῆς κειμένης εἰς τὴν θέσιν 'Ἁγίος Πέτρος'.

Νεώτερος ναῖσκος. Ἐν πρώτοις ἐσυνεχίσθη ἡ καθαίρεσις τῶν τοίχων τοῦ μεταγενεστέρου ναυδρίου, τὸ ὁποῖον εἶχε κτισθῇ μετὰ τὴν κατερείπωσιν τῆς παλαιοχριστιανικῆς ἐκκλησίας εἰς τὸ μέσον κλιτῶς αὐτῆς (εἰκ. 1) καὶ κατὰ μέγα μέρος ἐκ τοῦ οἰκοδομικοῦ τῆς ὑλικοῦ. Καθιέρωθησαν ὡσαύτως οἱ κίονες ὅσοι εἶχον ἐμφυτευθῇ παρὰ τὴν χορδὴν τῆς ἀρχικῆς ἀψίδος (πίν. 172α) καὶ ἐχρησίμευον ὡς τέμπλον τοῦ ναῖσκου, οὗ τὸ μῆκος ἐκεῖθεν μέχρι τοῦ δυτικοῦ τοίχου ἀνῆρχετο εἰς 7.30μ. Εἰς τὸν νάρθηκα ἐπὶ τοῦ δαπέδου ἀνεσκάφη τάφος πλήρης τεταραγμένων ὀστέων, ἔχων τὰ τοιχώματα ἐξ ἀργῶν λίθων ἄνευ συνδετικῆς ὕλης καὶ κεκαλυμμένος δι' ἀκατεργάστων σχιστολιθικῶν πλακῶν². Ἄνευ συνδετικῆς ὕλης εἶχον οἰκοδομηθῇ καὶ οἱ κατακόρυφοι τοῖχοι τοῦ ναῖσκου³, οἱ ἔχοντες πᾶχος ὑπερβαῖνον κατὰ πολὺ τὸ μέτρον, ἐνῶ ἡ στέγη του, προφανῶς ἡμικυλινδρική, ἀπετελεῖτο, φαίνεται, ἐκ πωρολίθων συνδεδεμένων δι' ἀσβεστοκονιάματος⁴, ὅπως ἐδείκνυεν ἡ ἐπίχωσις, συνισταμένη ἐκ χώμα-

1 Βλ. ΠΑΕ 1958, σ. 206-216.

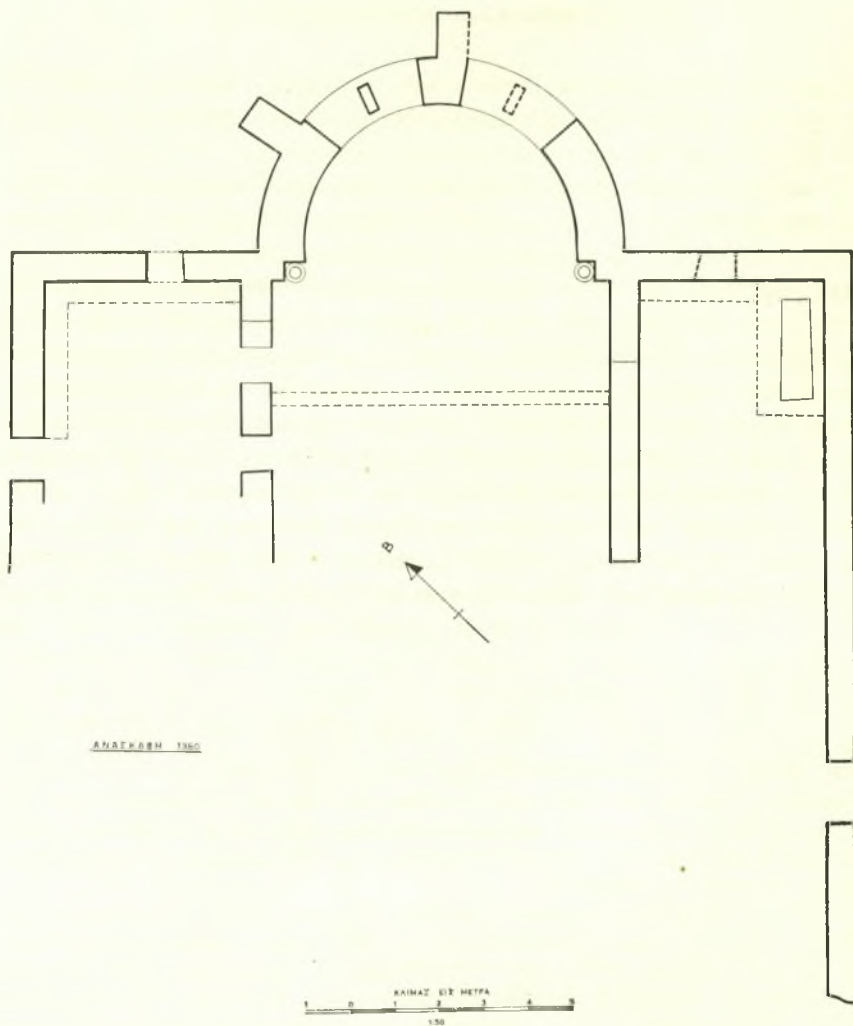
2 Ὅμοιās μορφῆς ἦσαν καὶ ἄλλοι τρεῖς τάφοι, ἀνασκαφέντες ἐντὸς τῆς βασιλικῆς, περὶ ὧν ὁ λόγος κατωτέρω.

3 Ὅμοιοι τὴν κατασκευὴν εἶναι οἱ τοῖχοι (πᾶχους 1μ.) ναῖσκου, ἄλλοτε καταγράφου, ἀνασκαφέντος ὑπ' ἐμοῦ τῷ 1957 παρὰ τὸ χωρίον Θεολόγος τῆς Λακεδαιμόνος. Κατὰ τὴν ἀνασκαφὴν ἦλθον εἰς φῶς μικρὰ τεμάχια τοιχογραφιῶν καλῆς τέχνης τοῦ 14ου αἰ. παριστῶντα κεφαλὰς ἀγίων. Ἐκ τούτων τὰ ἀρτιώτερα εἶναι ἐκτεθειμένα εἰς τὸ Μουσεῖον Μυστρά.

4 Εἰς τὴν περιφέρειαν τοῦ χωρίου τῆς Μάνης Κοτράφι, ἐγγὺς τῆς Κυπαρίσσου, ὑπὸ τὸν ναὸν τοῦ ἁγίου Παντελεήμονος σώζονται τὰ ἐρείπια καμαροσκεποῦς ναυδρίου διατηρουντος ἀμυδρὰ λείψανα τοιχογραφιῶν λαϊκῆς τέχνης. Οἱ κατακόρυφοι τοῖχοί του ἔχουν οἰκοδομηθῇ ἄνευ ἀσβέστου ἐν ἀντιθέσει πρὸς τὴν καμάραν, ἥς οἱ λίθοι συνδέονται μετὰ τῶν δι' ἀσβεστοκονιάματος. Εἰς τὸ μέσον τῆς καμάρας διακρίνεται ὡς ἐνισχυτικὴ ζώνη τὸξον ἐκ λαξευτῶν πωρολίθων, οἵτινες ὅμως δὲν ἐξέχουν τῆς ἄλλης καμάρας. Ἡ ταπεινὴ θύρα ἀνοίγεται εἰς τὸν Δ. τοῖχον ἔχουσα ὕψος μόνον 1.04 μ. Οἱ τοῖχοι ἔχουν πᾶχος 1.15μ.

Καὶ «οἱ παλαιότεροι πύργοι εἰς τὴν Μέσα Μάνην εἶναι κτισμένοι χωρὶς ἀσβέστου», ΔΙ-ΚΑΙΟΣ ΒΑΓΙΑΚΑΚΟΣ, Οἱ πύργοι τῆς Μάνης, Πελοποννησιακὴ Πρωτοχρονιά τόμ. 3, 1959, σ. 71.

τος ἀναμείκτου μετ' ἀσβέστου καὶ πωρολίθων. Τυφλὸν τόξον ἐκόσμει ἐσωτερικῶς τὴν Β. πλευρὰν τοῦ ναῖσκου, οὕτινος οἱ τοῖχοι εἰς τὴν ἐσωτερικὴν των ἐπιφάνειαν πιθανῶς ἔφερον τοιχογραφίας, ὧν ἐλάχιστα λείψανα διεκρίνοντο



Εἰκ. 1. Βασιλικὴ εἰς Ἅγιον Πέτρον Κυπαρίσσου. Κάτοψις τοῦ ἀνασκαφέντος τμήματος.

εἴτε κατὰ χώραν εἴτε τεθρυμματισμένα ἐντὸς τῆς ἐπιχώσεως παρὰ τὴν ΝΔ. γωνίαν τοῦ νάρθηκος. Μεταξὺ τῶν λίθων τοῦ Β. σταθμοῦ τῆς θύρας, δι' ἧς

εἰσηρχόμεθα ἀπὸ τοῦ νάρθηκος εἰς τὸν κυρίως ναὸν εὐρέθῃ μέγα χαλκοῦν βυζαντινὸν νόμισμα διαμέτρου 0.04, κοπὲν τῷ 540/1 ὑπὸ τοῦ Ἰουστινιανοῦ. Ἀπίθανον ὅμως νομίζω τὴν γνώμην ὅτι κατὰ τοὺς χρόνους τοῦ αὐτοκράτορος ἐκείνου ἢ τοὺς ἀμέσως μετ' αὐτὸν ἐκτίσθη τὸ ναῦδριον καὶ ὅτι ἐνῶ τοῦτο ὠκοδομεῖτο καταλίσθησε τὸ νόμισμα ἐκ τῶν ἐνδυμάτων τινὸς τῶν οἰκοδόμων. Ἐντὸς τῆς ἐπιχώσεως τοῦ νάρθηκος εἰς βάθος 0.90μ. ἀπὸ τοῦ ἀνωφλίου τῆς Δ. θύρας τοῦ εὐρέθῃ καὶ ἄλλο χαλκοῦν βυζαντινὸν νόμισμα, ἱκανῶς ἐφθαρμένον, κοπὲν κατὰ φιλόφρονα ἀνακοίνωσιν τῆς κ. ΕΠΙΗΝΗΣ ΒΑΡΟΥΧΑ-ΧΡΙΣΤΟΔΟΥΛΟΠΟΥΛΟΥ ἴσως ὑπὸ τοῦ Τιβερίου Β'. Διὰ τὴν προέλευσιν ἀμφοτέρων τῶν νομισμάτων εὐρίσκω πιθανωτέραν τὴν ἐκδοχὴν ὅτι καὶ τὰ δύο θὰ ἐξέπεσον τῶν χειρῶν συλητοῦ εὐρόντος νομίσματα ἐκεῖ που ἐν τῇ περιοχῇ τῆς βασιλικῆς.

Οἱ κίονες οἱ ἐπέχοντες θέσιν τέμπλου τοῦ ναΐσκου, προερχόμενοι, ὡς εἶναι πιθανόν, ἐκ τῆς παλαιοχριστιανικῆς ἐκκλησίας ἦσαν διάφοροι τὸ χρῶμα καὶ τὰς διαστάσεις : ὁ πρῶτος, λευκὸς μὲ διαβεβρωμένην τὴν ἐπιδερμίδα, ἔχει μῆκος 2.67 μ. καὶ διάμετρον κάτω 0.36μ., ὁ δεύτερος μὲ φλέβας ἰώδεις καὶ λευκοπρασίνοους (μῆκος 2.15μ., ἄνω διάμετρον 0.345μ.), ὁ τρίτος τεφρό-λευκος (μῆκος 2.64 μ., διάμετρον ἄνω 0.41μ.) καὶ ὁ τέταρτος, ὁ καθαιρεθεὶς τῷ 1958, ἐκ λευκοῦ μαρμάρου, ἔχει μῆκος 2.65 μ. καὶ κάτω διάμετρον 0.355 μ.

Τὸ ναῦδριον εἶχε θύραν ὕψους 1.42 μ. ἀνοιγομένην εἰς τὸν δυτικὸν τοῦ τοῖχου. Ὡς ἀνώφλιον αὐτῆς ἐχρησίμευεν ὀγκόλιθος σχήματος ἀνεστραμμένου τραπεζίου καὶ ἀρράδωτος κίων. Ἀντὶ σταθμῶν εἶχον τοποθετηθῇ δύο στῆλαι ψηφισμάτων ρωμαϊκῶν χρόνων καὶ δὴ οὕτως, ὥστε τὰ γράμματα νὰ εὐρίσκωνται κατὰ τὴν Ν. πλευρὰν ἐκατέρου σταθμοῦ. Δι' αὐτὸ δὲ μόνον τὸ ἐπὶ τῆς Β. παραστάδος ψήφισμα τὸ χαραχθὲν πρὸς τιμὴν τοῦ Ταιναρίου πολίτου Λυσικράτους ἦτο ὁρατὸν καί, καθὼς τὸ ἀνοιγμα τῆς θύρας δὲν εἶχε

1 Καὶ ἄλλα παλαιὰ ναῦδρια τῆς Μάνης, χρονολογούμενα αὐθαιρέτως ὑπὸ τοῦ ΔΗΜΗΤΡΙΟΥ Β. ΔΗΜΗΤΡΑΚΟΥ - ΜΕΣΣΙΣΚΗ, Οἱ Νυκλιάνοι, τόμ. Α, Ἀθήναι 1949, σ. 119, ἀπὸ τοῦ 800 μ.Χ. μέχρι τοῦ 1300 μ.Χ. «ἔχουν μιὰ πορτίτσα δυτικὰ... Εἶναι ὅλο ξερολιθιά, ὅπως τὰ σπίτια τῆς ἐποχῆς αὐτῆς, φαίνεται δὲ πὼς ἦταν σκεπασμένα μὲ μάρμαρα». Καὶ περαιτέρω : «κουφώματα δὲν ἔχουν πουθενὰ τὰ σπίτια αὐτά. Ἔχουν μόνον μιὰ χαμηλὴ πόρτα, ἀπὸ ὅπου μπορεῖ νὰ μπῇ κανεὶς συρτά. Αὐτὴν τὴν πόρτα, τὸ πιθανώτερον εἶναι, ὅτι τὴν ἔκλειναν ἀπὸ μέσα μὲ ὀγκόλιθους».

Χομαλὴ εἶναι ἡ θύρα, ὕψους 1.20 μ., καὶ τοῦ εἰς Κοτράφι ναοῦ τοῦ Ἀγίου Παντελεῆ-μονος διασώζοντος τοιχογραφίας.

πολὺ ἐπιχωσθῇ, ἀντεγράφη ἤδη πρὸ πολλοῦ καὶ ἐδημοσιεύθη¹. Ἡ πρὸς τὸ ἀνοιγμα τῆς θύρας ἐξέχουσα στέψις τῆς στήλης εἶχεν ἀποκρουσθῇ, ὅταν αὕτη ἐχρησιμοποιήθη ὡς σταθμός, ἵνα μὴ παρεμποδίξῃ τοὺς εἰσερχομένους. Τοῦναντίον παρέμεινεν ἄθικτος ἡ πρὸς Ν. ὡσαύτως βλέπουσα στήλη τοῦ νοτίου σταθμοῦ. Ἡ φέρουσα τὴν ἐπιγραφὴν πλευρὰ ἀπεφράσσετο ὑπὸ τοῦ δυτικοῦ τοίχου τοῦ νάρθηκος. Τὸ ψήφισμα χαραχθὲν πρὸς τιμὴν τῆς Ἰουλίας Δόμνας, συζύγου τοῦ Ρωμαίου αὐτοκράτορος Σευήρου, μεταγράφω ὡς ἀκολούθως διατηρῶν τὴν ὀρθογραφίαν :

Ἡ πόλις
Ἰουλίαν Δόμναν σε-
βαστὴν γυναιῖκα αὐτο-
κράτορος Καίσαρος Λου-
κίου Σεπτιμίου Σεουήρου
εὐσεβοῦς Περτίνακος σε-
βαστοῦ, ἀραβικοῦ, ἀδιαβηγι-
κοῦ, παρθικοῦ², μεγίστου, ἀ-
νεικήτου μητέρα δὲ αὐτο-
κράτορος Καίσαρος Μάρκου
Αὔρηλιου Ἀντωνείνου σε-
βαστοῦ κ.
.

1 Βλ. IG V, σ. 234 ἀρ. 1244. Τὸ ψήφισμα ἔχει ὡς ἐξῆς :

Ἡ πόλις
τῶν Ταυαρίων
Αὐσικράτη
Δαμαρμένου
5 τὸν ἴδιον πολίταν.
ἐμπειρότατον
τῶν νόμων ἀριστα
πολιτευόμενον
Ψη(φίσματι) Β(ουλᾷς).

¹ Ἀξιοπρόσεκτος ἡ ἔ. ἀ. ἀναγραφὴν παρατήρησις : Basis, nunc in ecclesia S. Petri in vico Cyprisso inaedificata. Excerptis Cyriacus fol. 105 verso. "Ὡστε τὸ ψήφισμα εἶναι γνωστὸν παλαιόθεν.

Τὸ πλάτος τῆς στήλης εἶναι 0.62μ. τὸ ὕψος τῶν γραμμάτων 0.035 μ. καὶ τῶν διαστή-
χων 0.03μ.

2 Τὰ ἐπίθετα τοῦ Σεπτιμίου βλ. ἐν τῇ ὑπ' ἀρ. 448 ἐκ Λακωνίας ὡσαύτως ἐπιγραφῇ IG V, σ. 100. Τὸ ἐπώνυμον Parthicus Maximus ἔλαβεν ὁ Σεπτίμιος Σευήρος τῷ 199 μ.Χ. (αὐτόθι).

Δι' Ἐφόρων

- 15 *Λυσίππῳ τοῦ Καλλιδαμίδα
Κλαυδίου Καλλικράτους
Καλλικράτους τοῦ Νεικάδα
Γαίου Ἰουλίου Σκυθεινοῦ
Τιβ(ερίου) Κλαυδίου Γαλαίσου*
- 20 *καὶ ταμίου
Ρούφῳ τοῦ Ῥούφῳ*¹ (πίν. 172β).

Ὁ μνημονευόμενος ἐν τῷ ψηφίσματι αὐτοκράτωρ Μάρκος Αὐρήλιος Ἀντωνῖνος εἶναι ὁ λεγόμενος Καρακάλλας.

Ὑπὸ τὸ δάπεδον τοῦ ναυδρίου ἐντὸς τοῦ κυρίως ναοῦ εὑρέθη ἄλλος τάφος, διαστ. $2.24 \times 0.90 \times 0.75\mu.$, κεκαλυμμένος ὑπὸ 7 μεγάλων, ἀκατεργάστων, σχιστολιθικῶν πλακῶν, προφανῶς διανοιγείς μετὰ τὴν κατερείπωσιν τῆς βασιλικῆς καὶ πρὸ τῆς οἰκοδομῆς τοῦ μεταγενεστέρου ναυδρίου.

Περὶ τὸν τάφον οὐδεμία πλᾶξ τοῦ δαπέδου τῆς βασιλικῆς σώζεται. Εἶναι φανερόν ὅτι οὗτος ἐχρησίμευσεν ὡς ὀστεοφυλάκιον. Ἐντὸς αὐτοῦ ἐμετρήθησαν περὶ τὰ 10 κρανία. Μεταξὺ τῶν ἐρευνηθέντων χωμάτων ὑπῆρχον μικρὰ τεμάχια ὑαλίνων κανδηλῶν, ὧν ἐν διασώζει λαβήν.

Εἰς τὸν χώρον τοῦ μέσου κλίτους καὶ ὑπὸ τὸν νότιον τοῖχον τοῦ ναῦσκου μετὰ τὴν κατεδάφισίν του ἀνεσκάφησαν δύο τάφοι, ἀναμφιβόλως διανοιγέντες καὶ αὐτοὶ πρὸ τῆς οἰκοδομῆς τοῦ ναυδρίου. Ὁ δυτικώτερος ἐξ αὐτῶν ἐχωρίζετο εἰς δύο. Τὸ πρὸς Δ. τμῆμά του περιεῖχεν ὁστᾶ πιθανώτατα 14 νεκρῶν. Ἐντὸς τοῦ ἄλλου οὐδὲν ὑπῆρχεν. Ὁ πρὸς Α. τάφος μικρῶν διαστάσεων ($1.30 \times 0.35 \times 0.26\mu.$), εἶχεν ὡς δάπεδον πλάκα ἐπιχειρισμένην δι' ἀσβέστου καὶ ὡς Β. πλευρὰν ἄλλην πλάκα κτιστήν, κατακορύφως ἰδρυμένην. Νοτιανατολικώτερον, εἰς μικρὰν ἀπ' αὐτοῦ ἀπόστασιν, εὑρέθη ἐντὸς τῆς ἐπιχώσεως πῆλινος παλαιοχριστιανικὸς λύχνος (πίν. 173), διαστάσεων $0.11 \times 0.06 \times$

1 Ἡ στήλη ἔχει πλάτος $0.54 \mu.$ Τὸ ὕψος αὐτῆς εἶναι $1.398\mu.$, τῶν γραμμάτων $0.025\mu.$ καὶ τῶν διαστίχων εἰς μὲν τὸ ἄνω τμήμα τῆς στήλης $0.012\mu.$ καὶ εἰς τὸ κάτω $0.015\mu.$ Ὁ 12ος στίχος κατὰ τὸ μεγαλύτερον μέρος του καὶ ὅλος ὁ 13ος ἔχουν ἔκπαλαι ἀποξεσθῇ. Τὰ γράμματα, καλῶς διατηρούμενα, διαφέρουν πῶς τῶν ἀπὸ τοῦ 14ου στίχου κ.ἐξ. Οὕτως αἱ κεραταὶ τοῦ μῦ, ἐνῶ μέχρι τοῦ στίχου τούτου εἶναι γραμμαὶ εὐθεῖαι, κατωτέρω γίνονται καμπύλαι. Τὸ ὄνομα τοῦ ταμίου ἔχει χαραχθῇ διὰ μεγαλυτέρων γραμμάτων. Δὲν νομίζω ὅτι τοῦτο ἐγένετο διὰ τὴν πληρωθῇ ὁ χώρος, ἐφ' ὅσον καὶ οὕτω παραμένει ἱκανὸν τμῆμά του κενόν. Δύο λοιπὸν τινὰς πρέπει νὰ υποθέσωμεν : ἢ ὅτι ὁ Ρούφος ἦτο κενόδοξος ἄνθρωπος ἀπαιτήσας νὰ γραφῇ διαφερόντως τὸ ὄνομά του, ἢ ὅτι ὁ χαράκτης ἐσχεδίασεν οὕτως αὐτὸ θέλων νὰ κολακεύσῃ τὸν ταμίαν.

0.025 μ. (ἄνω τῆς λαβῆς), σχετιζόμενος, ὡς εἶναι πιθανόν, πρὸς τοὺς ἐγγύς τάφους. Ὁ λύχνος φέρει ἐπὶ τῆς ἄνω πλευρᾶς κατὰ τὸν ὀριζόντιόν του ἄξονα δύο ὁπὰς ἐκτός τῆς μεγάλης ἀκραίας, τῆς προοριζομένης διὰ τὴν θρυαλλίδα, καὶ κατὰ τὸ ἐν τῶν ἄκρων τὸ ἔπαρμα τῆς λαβῆς.

Ὁ ἔντυπος διάκοσμός του¹ συνίσταται ἐκ στεφάνης, ἣν διαμορφοῖ κλάδος δάφνης ἢ φοίνικος, λίαν σχηματικός, ὁμοιάζων πρὸς ψαροκόκκαλον. Ἡ στεφάνη περιβάλλει μορφὴν ἀνθρωπίνην ὑψοῦσαν εἰς δέησιν τὰς χεῖρας. Ἐὰν κρίνῃ τις ἐκ τοῦ σχήματος τοῦ προσώπου, ὅπερ ἔχει ἀνθερεῶνα μακρὸν καὶ ὀξύληκτον, ὡς γενειῶντα, θὰ ὑπολάβῃ ἀνδρικήν τὴν μορφὴν. Ὑπὲρ τὴν κεφαλὴν τῆς σταυρός², οὗ τὰς κεφαλαίας κοσμεῖ ἀνά εἰς τριπλοῦς κύκλος. Ἀξιο-

1 Συνήθως εἰς τοὺς λύχνους τοῦ 4ου - 5ου αἰ. ἐξέχει τοῦ βάθους (Flachrelief) ὁλόκληρος ἡ παράστασις ἡ κοσμοῦσα τὸ σκεῦος (O. WULFF, *Altchristliche und Mittelalterliche... Bildwerke*, I, Berlin 1909, πίν. LXI, ἀρ. 1252, 1249, 1257, 1255, 1254, πίν. LX). Τὸ πτηνὸν τὸ ἐν τῇ ὑπ' ἀρ. 1483 λύχνῳ παρὰ O. BRONEER, *Corinth*, τόμ. IV, μέρος II, Cambridge, Massachusetts 1930, πίν. XXII δηλοῦται, ἂν δὲν ἀπατῶμαι, μόνον διὰ προεχόντων περιγραμμάτων, ὡς ἡ δεομένη μορφή παρ' ἡμῖν. Ἐκεῖ ὅμως αἱ γραμμαὶ εἶναι τεχνικώτεραι, οὐχὶ γωνιώδεις, αἱ δὲ καμπύλαι ἀπαλαί. Ὁ τρόπος καθ' ὃν ἔχει ἐκτελεσθῇ ὁ διάκοσμος τοῦ λύχνου τῆς Μάνης ὑπενθυμίζει τὰ παρὰ O. WULFF, ὑπ' ἀρ. 1410, 1414, 1415 παραδείγματα (Koptische Tonstempel) τοῦ πίν. LXX ἀναγόμενα ὑπὸ τοῦ συγγραφέως εἰς τὸν 7ον αἰ. Εὐρίσκω ὅμως τὰ παραδείγματα ταῦτα πολὺ χονδροειδέστερα καὶ ἀτεχνότερα παρὰ τὴν σχηματοποίησιν ἣν ἐμφανίζει ὁ ἡμέτερος λύχνος. Ἐπὶ πλεόν αἱ παραστάσεις, ἀκριβέστερον τὰ περιγράμματα, ἐκεῖ εἶναι περισσότερον ἐπιτεδόγλυφα.

Οἱ κατὰ O. WULFF λύχνοι τοῦ 4ου - 5ου αἰῶνος ἔχουν τὸ σῶμα κυκλικώτερον (ἐ. ἀ. πίν. LX καὶ LXI). Ἐὰν ληφθῇ ὑπ' ὄψιν τὸ σχῆμα, ὁ λύχνος τῆς Μάνης δύναται, νομίζω, νὰ ταχθῇ εἰς τὸν κατὰ OSKAR BRONEER (*Corinth*, ἐ. ἀ.) τύπον XXXI, περὶ οὗ ὁ συγγραφεὺς παρατηρεῖ: «How long the type continued in use is difficult to determine, but it is unlikely that any examples from Corinth are later than the sixth century» (σ. 119). Κατὰ τὸ σχῆμα τὸ ἐξ Ἀγίου Πέτρου εὑρημα ὁμοιάζει καὶ πρὸς λύχνους προερχομένους ἐκ Καρχηδόνος (F. CABROL - H. LECLERCQ, *Dictionnaire d'Archéologie chrétienne et de Liturgie*, VIII¹, πίν. 6672 - 6692 ἀρ. 5, πίν. 6693 - 6713 ἀρ. 10, 11).

Μορφὴ δεομένη, ὅσα ἡ παρ' ἡμῖν, δὲν ἀποτελεῖ συνήθη διάκοσμον λύχνου, ἐν ἀντιθέσει πρὸς τὸν σταυρὸν μὲ τὰς πεπλατυσμένας εἰς τὰ ἄκρα κεφαλαίας, ὃν συναντᾷ τις καὶ εἰς τὸν ὑπ' ἀρ. 5582 λύχνον τοῦ Βυζ. Μουσείου Ἀθηνῶν.

Ὁ λύχνος τῆς Μάνης, ὡς οἱ αἰγυπτιακοὶ καὶ οἱ ἀφρικανικοὶ, δὲν φέρει ὑπογραφὴν τοῦ ἀγγειοπλάστου (F. CABROL - H. LECLERCQ, ἐ. ἀ. VIII¹ στήλ. 1089).

2 Ἡ μία τῶν πλευρῶν τῆς κάτω κεφαλαίας τοῦ λείπει τὴν ὁπὴν τῆς θρυαλλίδος. Ἴσως δὲ ἡ τοποθέτησις τοῦ ὅλου σταυροῦ παρὰ τὴν θρυαλλίδα δὲν εἶναι ἄσχετος πρὸς τὴν ἔννοιαν τῆς παραβολῆς τοῦ σταυροῦ μὲ τὸ φῶς, ἣν ἐκφράζει καὶ χειρονομία τοῦ ἱερέως κατὰ τὴν Λειτουργίαν τῶν Προηγασμένων καθ' ἣν «λαβὼν τὸν θυμιατὸν εἰς τὴν δεξιὰν αὐτοῦ χεῖρα, εἰς δὲ τὴν εὐώνυμον τὸ μανουάλιον μετὰ τοῦ κηροῦ... καὶ φωτίζων σταυροειδῶς λέγει· Σοφία, ὁρθοί· Φῶς Χριστοῦ φαίνει πᾶσι» (Π. ΤΡΕΜΠΕΛΑΣ, Αἱ τρεῖς Λειτουργίαι κατὰ τοὺς

πρόσεκτος ἡ διαμόρφωσις τοῦ ἐνδύματος τῆς ἄγαν σχηματικῆς μορφῆς εἰς τρόπον ὥστε νὰ ὁμοιάζῃ πρὸς τὸ γράμμα χῖ. Ἐνῷ δὲ συνήθως ἡ κεφαλὴ τῶν ἐπὶ λύχνων ἀνθρώπων ἢ ζώων εὐρίσκεται πρὸς τὸ μέρος τῆς λαβῆς, ἐνταῦθα εἰκονίζεται ἀντιστρόφως πρὸς τὴν ὁπλὴν τῆς θρυαλλίδος. Δυσπράδεκτος φαίνεται ἡ ὑπόθεσις ὅτι ἡ μορφὴ παριστᾷ τὸν ἅγιον Πέτρον, ὁ ὁποῖος «σταυρωθεὶς κατὰ κεφαλῆς, ὡς αὐτὸς ἐξηγήσατο, ἐτελειώθη»¹. Ὁ λύχνος, ἔργον μᾶλλον τοῦ θου αἰῶνος², εὐρέθῃ ἀνεστραμμένος εἰς θέσιν, ἐπὶ τῆς ὁποίας ὑψοῦτο τὸ καθαιρεθὲν κατὰ τὸ 1958 Α. ἄκρον τῆς Ν. πλευρᾶς τοῦ ναῖσκου, οὐτινος ἡ οἰκοδομὴ προφανῶς πρέπει νὰ τεθῇ εἰς χρόνους ἱκανῶς μεταγενεστέρους τῆς ἐποχῆς καθ' ἣν κατεσκευάσθη ὁ λύχνος.

Ἐκ τῶν ἀρχιτεκτονικῶν μελῶν, ὅσα εἶχον ἐντειχισθῇ εἰς τὰς καθαιρεθείσας πλευρὰς τοῦ ναυδρίου, μνημονευτέα τὰ κάτωθι :

1. Τέσσαρα μαρμάρινα ἐπιθήματα³ ὕψους 0.14 (πίν. 174α). Ὁ γλυπτός των

ἐν Ἀθήναις κώδικας, Ἀθῆναι 1935, σ. 206). Τὴν παρομοίωσιν πρὸς τὸ φῶς συναντᾷ τις καὶ εἰς ἄσματα τῆς Ἐκκλησίας. Οὕτω κατὰ τὴν ἑορτὴν τῆς 14ης Σεπτεμβρίου ψάλλεται : «Τίμιε Σταυρέ... ὅτι φῶς ἡμῖν δεδώρησαι...» (Μηναῖον τοῦ Σεπτεμβρίου, ἐκδ. τῆς Ἀποστολ. Διακονίας τῆς Ἐκκλησίας τῆς Ἑλλάδος, ἐν Ἀθήναις 1959, σ. 96β, ἔβδομον στιχηρόν), «οὗτος γὰρ (ὁ Σταυρός)... φῶς τοῖς πίστει κράζουσιν... (αὐτόθι σ. 100β), «παγκλήρως ἡμᾶς πάλιν ἀνώρθωσε, τὸ φῶς τὸ τοῦ Σταυροῦ σου».

1 H. DELEHAYE, *Synaxarium Ecclesiae Constantinopolitanae*, Bruxellis 1902, στήλ. 778.

2 Ὡς παρατηρεῖται καὶ παρὰ F. CABROL — H. LECLERCQ, *Dictionnaire*, VIII¹, ἐν ἄρθρῳ *Lampes*, στήλ. 1114 : «à partir du VI siècle, on peut dire d'une manière générale que la rudesse prévaut et que l'art disparaît, à plus forte raison dans la suite».

3 Αἱ διαστάσεις τῆς ἄνω πλευρᾶς των ποικίλλουν ἀπὸ 0.56 × 0.315μ. ἕως 0.615 × 0.33 (ἢ 0.345μ.). Αἱ κάτω πλευραὶ τῶν δύο εἶναι τετράγωνοι (0.28 × 0.28μ. καὶ 0.31 × 0.31μ.) τῶν δ' ἄλλων παραλληλόγραμμοι (0.37 × 0.265μ. καὶ 0.19 × 0.285μ.). Τὰ ἐπιθήματα ἐν λεπτομερείᾳ φέρουν τὸν ἐξῆς διάκοσμον.

Ἐπιθήμα 1. Ἐπὶ τῆς μᾶς λοξοτμήτου πλευρᾶς τέσσαρες ἑλικες σχήματος λατινικοῦ S (πίν. 174α₁) καὶ ἐπὶ τῆς ἄλλης (πίν. 174α₄) ἑλλειψὶς περιβάλλουσα ρόμβον, ὅστις ἐγκλείει φυλλόμορφον σταυρόν. «Ἐλικες ὁμοίαι κοσμοῦν καὶ ἄλλο ἐπιθήμα ἐκ τῆς αὐτῆς βασιλικῆς. Βλ. ΠΑΕ 1958, πίν. 166α.

Εἰς τὰ ἐκεῖ γραφέντα προσθετέον ὅτι ἑλικες ἀπαντοῦν καὶ εἰς παλαιοχριστιανικὸν λύχνον (Corinth, ε. ἀ. σ. 67, εἰκ. 29, ἀρ. 44). Διὰ τὸν φυλλόμορφον σταυρόν ἢ τετράφυλλον ρόδακα βλ. ΠΑΕ 1958, σ. 214 ὑποσ. 3. Παρεμφερὲς ἀπαντᾷ καὶ εἰς τὴν βασιλικὴν (β' ἡμίσεος τοῦ θου αἰ.) Ὑψηλομετώπου τῆς Λέσβου (ΑΔ 12, 1929, σ. 22 εἰκ. 24).

Ἐπιθήμα 2. Κοσμεῖται ὑπὸ ἑλλείψεως, ἥτις ἐγκλείει ἐναλλήλους ρόμβους, ἐν οἷς χαρακτὸς σταυρὸς (πίν. 174α₂) καὶ ἐπὶ τῆς ἄλλης λοξοτμήτου πλευρᾶς ὑπὸ δύο συγκλινόντων ἡμιφύλλων ἀκάνθης, ἅτινα πλαισιοῦν ἑλικοφόροι βλαστοί. Ὑπὲρ τὰ ἡμίφυλλα μικρὰ ἑλλειψὶς (πίν. 174α₃).

Τὸ κεντρικὸν θέμα τῆς δευτέρας πλευρᾶς εἶναι ἀπεσπασμένον ἐκ τοῦ διακόσμου κοριν-

διάκοσμος ἐμφανίζει τεχνικὴν οἷαν καὶ ὁ διάκοσμός τινων ἐκ τῶν ἐλθόντων εἰς φῶς τῷ 1958. Τὰ ἐξέχοντα τοῦ γεγλυμμένου βάθους κοσμήματα, γεωμετρικά, γεωμετρικά καὶ φυτικά, ἢ γεωμετρικά καὶ ζωικά ἔχουν τὸ πλεῖστον τομὴν διαγράφουσαν καμπύλην. Ὅ,τι προσπίπτει ἀμέσως εἰς τὸν θεατὴν εἶναι ὁ ἔντονος ἐπαρχιακὸς χαρακτήρ τῶν γλυφῶν, αἵτινες εἶναι χονδροειδεῖς καὶ ἄτεχνοι.

2. Ἦττον ἐξεργος εἶναι ὁ διάκοσμος ἄλλου ἐπιθήματος, ἔχοντος ὕψος 0.19μ. Ἡ κάτω πλευρά του ἔχει μῆκος 0.41 μ. καὶ ἡ ἄνω διαστάσεις 0.69×0.19 μ. Τῶν λοξῶν πλευρῶν, ὧν ἡ ἐπιφάνεια εἶναι κοιλόκυρτος, μόνον ἡ μία φέρει κόσμημα : λογχοειδὲς φύλλον ἐν μέσῳ δύο ἡμιφύλλων. Παραμφερὲς εἶναι ὁ διάκοσμος καὶ ἄλλου ἐπιθήματος, οὗτινος εὐρέθη τὸ ἥμισυ.

3. Διπλῇ σειρᾷ σπειρομαϊάνδρου συγκλίνουσα κατ' ἀμφοτέρω τὰ ἅκρα καὶ ἀπαρτίζουσα ἐνιαῖον διακοσμητικὸν θέμα ἀποτελεῖ τὸν ιδιότυπον διάκο-

θιζόντων κιονοκράνων, οἷον τὸ τῆς βασιλικῆς Α τῶν Φιλίππων (βλ. προχειρὸς παρὰ Α. ΟΡΑΝΔΩ, Ἡ ξυλόστεγος βασιλική, Β', εἰκ. 233). Τὰ ἀνωτὰ ἡμίφυλλα τῆς ἀκάνθης, ἔχοντα ἀπομονωθῆ τῶν ἄλλων κοσμημάτων, ἀπολέσαντα ἕκαστον τὴν αὐτοτέλειάν του, συνάπτονται εἰς σχῆμα τόξου. Αἱ ὀξύληκτοι γλωσσίδες τοῦ ἐνὸς ἀπτόμεναι τῶν γλωσσίδων τοῦ ἄλλου διαμορφοῦν κακότηκαν ἀρνητικὰ γεωμετρικά σχήματα, ἴσως ἀποτελοῦντα ἐκβαρβαρωθεῖσαν ἀνάμνησιν σχήματος οἷου τὸ εἰς τὸ μέσον τῶν κιονοκράνων τῆς βασιλικῆς Α τῶν Φιλίππων (PAUL LEMERLE, *Philippe et la Macédoine orientale*, Album, Paris 1945, πίν. XI). Παρὰ ταῦτα τὸ ἐξ ἀκανθοφύλλων τόξον καὶ τὰ ἄλλα κοσμήματα διατηροῦν αὐτοτέλειαν, ὅπως εἰς τὰ γλυπτὰ τοῦ 7ου αἰ., παρ' οἷς ὅμως παρατηρεῖται καὶ ἀσυμμετρία, ἐνῶ παρ' ἡμῖν ἡ διάταξις εἶναι σύμμετρος. Ὁ καθόλου διάκοσμος δὲν εἶναι ἐστερημένος πλαστικότητος. Ἡ ὑπὲρ τὰ συγκλίνοντα ἡμίφυλλα μικρὰ ἔλλειψις, μᾶλλον σχηματικὴ ἀπόδοσις φυλλαρίου, ὑπενθυμίζει φύλλον κάτω δεξιὰ στεφάνου περιβάλλοντος τὸ χρῆσμα ἐν τῷ διακόσμῳ τοῦ βαπτιστηρίου τῆς βασιλικῆς Α τῶν Φιλίππων (P. LEMERLE, *ἔ. ἀ. πίν. VIIc*).

Ἐπιθήμα 3. Τὴν μίαν πλευράν του κοσμοῦν τέσσαρες ἑλικες καὶ τὴν ἄλλην παραλληλόγραμμον, ἐφ' οὗ ἔχει ἐπιτεθῆ ρόμβος ἐγκλείων ἄλλο παραλληλόγραμμον (πίν. 174α). Ρόμβος ἔχων ἐπιτεθειμένον τετράγωνον, ἐν ᾧ ἐνσταυρος κύκλος, διακοσμεῖ ἐνδυμα μῖς τῶν κυριῶν τῆς ἀκολουθίας τῆς αὐτοκρατείας Θεοδώρας ἐν τῷ ψηφιδωτῷ τοῦ Ἀγίου Βιταλλίου τῆς Ραβέννας (FR. WILHELM DEICHMANN, *Frühchristliche Bauten und Mosaiken von Ravenna*, Baden - Baden 1958, εἰκ. 366).

Ἐπιθήμα 4. Ὁ διάκοσμός του συνίσταται ἐκ πέντε ὀρθίων ἐλίκων καὶ ἐκ γεωμετρικοῦ σχήματος ἐν μέσῳ τεσσάρων χονδροειδῶν δελφίνων (πίν. 174α).

Οἱ δελφῖνες ἀποτελοῦν κόσμημα οὐχὶ ἀσύνηθες κατὰ τὴν παλαιοχριστιανικὴν ἐποχὴν. Βλ. π.χ. πλάκα ἐκ Θεσσαλικῶν Θηβῶν (Γ. ΣΩΤΗΡΙΟΥ ἐν ΑΕ 1937, 1, σ. 173, εἰκ. 2), ἁγίαν τράπεζαν τῆς βασιλικῆς τοῦ Παρεντίου (Α. ΟΡΑΝΔΩΣ, Ἡ ξυλόστεγος βασιλική, Β', εἰκ. 415) καὶ ἐρείσχειρα τοῦ θρόνου (6ου αἰ.) τοῦ αὐτοῦ ναοῦ (Α. ΟΡΑΝΔΩΣ, *ἔ. ἀ. εἰκ. 462*), ὀρθομαρμάρωσιν ὑπὲρ τὴν βασιλικὴν πύλην τῆς Ἀγίας Σοφίας Κων/πόλεως (ΕΥΓΕΝΙΟΥ ΑΝΤΩΝΙΑΔΟΥ, Ἐκφρασις, Β', εἰκ. 201 καὶ σχέδ. 300 ἐν σ. 217). Οἱ δελφῖνες τῆς Ἀγίας Σοφίας ἔχουν θαυμαστὴν εὐλυγισίαν.

σμον τῆς λοξοτομῆτος πλευρᾶς μεγάλου ἐπιθήματος, οὗτινος ὁ λίθος δὲν ἔχει κοπῇ πολὺ κανονικῶς (πίν. 174β), Σπειρομαϊάνδρον παρεμφερῇ εἰς μίαν σειρὰν ἀπαντᾷ τις ἐπὶ θωρακίου τῆς βασιλικῆς τῆς Ὀλυμπίας¹, περὶ τὴν παράστασιν τοῦ καλοῦ Ποιμένος ἐν τῷ Μουσουλῶ τῆς Galla Placidia², εἰς τὴν βασιλικὴν τοῦ Κλαυσίου³, εἰς τὸ πλαίσιον κόγχης τοῦ 6ου - 7ου αἰ. κατὰ τὸν O. WULFF⁴ καὶ εἴ που ἀλλαχοῦ.

3. Μικρὰ ἰωνικὰ κιονόκρανα, ἐκ τῶν ὁποίων τρία εἶναι ἀκέραια ἔχοντα ὕψος περίπου 0.14 μ. καὶ λοιπὰς διαστάσεις $0.32 \times 0.32\mu.$, $0.29 \times 0.29\mu.$ καὶ $0.29 \times 0.29\mu.$ Ὁ ἔχτινος τοῦ ἐνὸς εἶναι ὅλως ἀκόσμητος, τῶν δ' ἄλλων δύο φέρει ἐν μέσῳ χαραγῶν ὠόν, διὰ χαραγῶν καὶ τοῦτο δηλούμενον.

Εἶναι πιθανὸν ὅτι εἰς τὰ κιονόκρανα ταῦτα εἶχον ἐπιτεθῇ τὰ ὑπ' ἀρ. 1 ἐπιθήματα.

4. Ἐπιθήμα (πίν. 175α) ἀμφικιονίσκου, οὗτινος ἡ ἐλλειπτικὴ βάσις ἔχει διαστ. $0.43 \times 0.245\mu.$ Τὸ ὕψος του εἶναι 0.22μ. καὶ ἡ ἄνω πλευρὰ ἔχει μῆκος 0.63 μ. Ὁ κορμὸς τοῦ ἐπιθήματος κοσμεῖται ὑπὸ αὐλακώσεων⁵, εἰς δὲ τὰ πλάγια φέρει ἀνάγλυπτα δύο ζεύγη ἀντωπῶν ἡμιφύλλων πλατείας ἀκάνθης⁶ καὶ τριλόβους μακρομήσχους κάλυκας (πίν. 175β). Ὁ πλευρικός διάκοσμος, οὗ ἡ ἐργασία εἶναι διάφορος καὶ ἡ ποιότης πολὺ ἀνωτέρα τῆς

1 CURTIUS - ADLER, Olympia I, εἰκ. LXX⁶.

2 B. ΛΑΖΑΡΕΦ, Ἱστορία τῆς βυζ. ζωγραφικῆς (ρωσ.), Λεύκωμα, Μόσχα 1948, πίν. 3.

3 A. ΟΡΑΝΔΟΣ, Τὸ Ἔργον τῆς Ἀρχαιολογικῆς Ἑταιρείας κατὰ τὸ 1958, Ἀθῆναι 1959, σ. 66 εἰκ. 68 καὶ εὐκρινέστερον ἐν ἀνατύπῳ τοῦ BCH 83, 1959, G. DAUX, Chroniques des Fouilles... en 1958, σ. 662 εἰκ. 2 καὶ εἰκ. 1.

4 O. WULFF, Altchristliche... Bildwerke I, σ. 76 ἀρ. 235.

5 Αὐλακώσεις, καθὼς φαίνεται, ἦτον βαθείας, φέρει ἐπιθήμα τῆς βασιλικῆς Α τῆς Νέας Ἀγχιάλου (ΑΕ 1929, εἰκ. 31, 71, 82). Ἀλλὰ πλὴν τῶν ἄλλων διαφορῶν, ἐνῶ παρ' ἡμῖν εἰς τὰς βάσεις τῶν αὐλακώσεων διαμορφοῦνται μικρὰ κοιλότητες δίκην κογχαρίων, ἐκεῖ σχηματίζονται μικρὰ πλήρεις γλῶσσαι. Τὸ αὐτὸ συμβαίνει παρὰ τὴν βάσιν τῶν ὠσαύτως ἀβαθεστέρων αὐλακώσεων πεσίσκου τῆς ἰδίας εἰς Ἅγιον Πέτρον βασιλικῆς (A. ΟΡΑΝΔΟΣ, Τὸ Ἔργον τῆς Ἀρχ. Ἑταιρείας κατὰ τὸ 1958, σ. 161, εἰκ. 170). Ἀβαθεῖς, ἐστερημέναι πλαστικότητος, δηλούμεναι διὰ διπλῶν κατακορύφων γραμμῶν εἶναι αἱ τέσσαρες αὐλακώσεις αἱ κοσμοῦσαι τὸ μέσον ἐπιθήματος (6ος αἰ.). Ἰωνικοῦ κιονοκράνου (R. KAUTZSCH, Kapitellstudien, Berlin - Leipzig 1936, πίν. 36, ἀρ. 568 καὶ σ. 179).

6 Αἱ γλωσσίδες τῆς ἀκάνθης εἶναι ἐπίπεδοι, ὥς εἰς ἐπιθήμα Θεοδοσιανοῦ κιονοκράνου τοῦ Ἀγίου Δημητρίου Θεσσαλονίκης (ΓΕΩΡΓ. καὶ ΜΑΡΙΑΣ ΣΩΤΗΡΙΟΥ, Ἡ βασιλικὴ τοῦ Ἀγίου Δημητρίου Θεσσαλονίκης, Λεύκωμα, ἐν Ἀθῆναις 1952, πίν. 39γ), ὅπερ ὁ καθηγητὴς ΣΩΤΗΡΙΟΥ χρονολογεῖ ἀπὸ τοῦ 5ου αἰ. (ἐ.ἀ. κείμενον, σ. 164). Πλατεῖα ἄκανθα μὲ πέντε λοβούς βραχυτέρους κοσμεῖ κιονόκρανον τοῦ 5ου αἰ. κατὰ τὸν καθηγητὴν ΣΥΓΓΟ-ΠΟΥΛΟΝ (Χριστιανικὸν Ἀσκληπιεῖον, ΑΕ 1915, εἰκ. 3 ἐν σ. 55 καὶ σ. 56). Τὰ φύλλα τῆς ἀκάνθης ὅμως παρ' ἡμῖν φαίνονται οὐχὶ ἐστερημένα πλαστικότητος.

τῶν ὑπ' ἀριθ. 1 ἐπιθημάτων, μαρτυρῶν ὅτι τὸ ἀρχιτεκτονικὸν μέλος δὲν ἐπέστεφεν ἀμφικιονίσκον παραθύρου¹ ἀλλὰ διβήλου ἢ τριβήλου ἀνοίγματος, χρονολογεῖ αὐτὸ μᾶλλον ἀπὸ τοῦ 4ου αἰῶνος.

5. Τεκτονικὸν κολοβὸν καὶ ἀποκεκρουμένον κιονόκρανον (πίν. 176β), μεῖζωνος ὕψους 0.20 μ., φέρον ἐπὶ ἐκάστης πλευρᾶς ἐλαφρῶς ἐκτυπον σταυρὸν μετ' ὀρθήκων ἐν μέσῳ ἐλίκων καὶ εἰς τὰς γωνίας ἴσως καρπούς πίτυος. Ὁμοιον, ἀλλὰ καλυτέρας ἐργασίας, εἶχε περισυλλεγῇ ἐκ τοῦ χώρου τῆς εἰς Ἀγίου Ἀνδρέαν Ἀλύκων βασιλικῆς².

6. Ἐπίθημα ὕψους 0.15 μ. ἔχον διαστάσεις κατὰ μὲν τὴν ἄνω πλευρὰν $0.62 \times 0.57\mu.$ καὶ κατὰ τὴν κάτω $0.59 \times 0.54\mu.$ Τούτου ἔχει ἀποκοπῇ μᾶλλον ἀρχῇθεν περίπου τὸ $1/4$ ἴσως διὰ νὰ προσαρμύζεται τὸ ἀρχιτεκτονικὸν μέλος εἰς προέχουσιν γωνίαν (πίν. 177α). Δὲν ἀποκλείεται νὰ ἐπέκειτο ἐνὸς τῶν κίωνων τῶν ἀνεχόντων τὸ θριαμβευτικὸν τόξον. Ἡ μία τῶν ἀποκεκομμένων πλευρῶν, μόλις λοξότμητος, φέρει διάκοσμον ἐκ συστρεφομένου φύλλου ἀκάνθης³ (πίν. 178α) καὶ ἡ πλήρης, ἡ τέμνουσα τὴν ἀποκεκομμένην, λοξότμητος καὶ αὐτῇ, ἀποκεκρουμένη τὰ ἄνω κοσμεῖται διὰ σειρᾶς συνεχομένων ὀριζοντίων ἐλίκων. Ὑπὲρ αὐτὰς ἴσως ἔφερε μαίανδρον, οὗ σώζονται μόνον ἔχνη (πίν. 178β).

7. Τεμάχιον μαρμάρου (διαστ. $0.68 \times 0.19 \times 0.26 \mu.$) κοσμούμενον δι' ἀπλῶν χαραγῶν, αἵτινες ἐπὶ μὲν τῆς λοξοτμήτου πλευρᾶς σχηματίζουν τρία λειριοειδῆ ἀνάστροφα ἄνθη καὶ ἄνω τούτων δύο σειρὰς γωνιωδῶν γραμμῶν (πίν. 177β).

8. Τεμάχια μαρμαρίνης πλακός, πάχους 0.05 — ἐν ἐξ αὐτῶν διαγράφει ὀρθὴν γωνίαν — ἐχούσης πλαίσιον ὕψους 0.02 μ. καὶ πλάτους 0.05. Ἴσως τὰ θραύσματα ἀνῆκον εἰς τὴν πλάκα τῆς ἀγίας Τραπεζῆς τῆς βασιλικῆς.

9. Μαρμαρίναι πλάκες (ἤλθον εἰς φῶς 5 τεμάχια) πάχους 0.16 - 0.18μ. πλάτους περὶ τὰ 0.60μ. καὶ μήκους ἕως 1.27μ. Ἡ ἐπιφάνεια τῆς μιᾶς στενῆς πλευρᾶς των εἶναι κοιλόκυρτος. Ἴσως ἐχρησίμευον ὡς γεῖσον ὑπὲρ τὰς κιονοστοιχίας τῆς βασιλικῆς. Εἰς τὴν ἀψίδα πάντως, σωζομένην εἰς ὕψος

1 Ἐὰν ἐπέστεφεν ἀμφικιονίσκον παραθύρου, τότε εἰς τὴν θέσιν τῶν ἀνωπῶν ἡμιφύλων θὰ εἶχεν ἄνευ γλυφῶν ζώνην πρὸς ἐφαρμογὴν τοῦ ὑαλοστασίου. Βλ. Γ. ΣΩΤΗΡΙΟΥ ἐν ΑΕ 1929, σ. 67 καὶ ὑποσ. 1.

2 Βλ. ΗΑΕ 1958, σ. 202.

3 Ὅμοια κοσμοῦν τὰς μακρὰς πλευρὰς ἐπιθημάτων τῆς βασιλικῆς Α τῆς Νέας Ἀγιάλου (Θεσσαλικῶν Θηβῶν) (βλ. ΑΕ 1929, σ. 64, εἰκ. 69). Ἐκεῖ ὅμως τὰ φύλλα φύονται ἐκ τοῦ ἄκρου κυματοειδοῦς βλαστοῦ. Παρ' ἡμῖν ὁ βλαστὸς ἐλλείπει. Ἐπειτα ἡ σχηματοποίηση καὶ ἡ ἐκβαρβάρωσις τοῦ θέματος εἶναι τόση, ὥστε δυσκολεῖται τις ν' ἀναγνωρίσῃ τὸ εἰκονιζόμενον. Συστρεφόμενα φύλλα ἀκάνθου ἄνευ ἐλικοῦ κοσμοῦν γεῖσα καὶ τῆς βασιλικῆς τῶν Θηβῶν (αὐτόθι εἰκ. 86 ἐν. σ. 75). Καὶ εἰς αὐτὰ αἱ γλωσσίδες εἶναι δξύληκτοι.

ὑπερβαῖνον τὴν γραμμὴν τῆς γενέσεως τοῦ τεταρτοσφαιρίου, δὲν φαίνεται νὰ ἐσυνεχίζετο ὁ τοιοῦτος κοσμήτης.

10. Τεμάχιον ἄρραβδῶτου κιονίσκου ὕψους 0.22μ., διαμέτρου 0.16 μ., φέρον ἐπὶ τοῦ κορμοῦ ἔγκοilon σταυρὸν καὶ εἰς τὸ μέσον τῆς κάτω πλευρᾶς τοῦ γόμφου ἐξέχοντα κατὰ 0.35μ¹.

11. Δύο μαρμάρινοι μονόλιθοι, ὧν ἕκαστος ἦτο ἐντετειχισμένος εἰς ἐκά-
τέραν τῶν μακρῶν πλευρῶν τοῦ ναῖσκου παρὰ τὸ δάπεδον. Ἐκ τούτων ὁ εἰς
τὸν Β. τοῖχον ἔχει διαστάσεις $2.48 \times 0.29 \times 0.295$ μ. Ἀμφότεροι κατὰ τὴν
ἄνω μακρὰν πλευρὰν φέρουν αὐλακα προφανῶς διὰ τὴν ὑποδοχὴν θωρακίων
καὶ πεσσίσκων. Δὲν γενᾶται, νομίζω, ἀμφιβολία ὅτι οἱ μονόλιθοι ἀπετέλουν
τοὺς βατῆρας τοῦ φράγματος τοῦ πρεσβυτερίου τῆς ἀρχικῆς βασιλικῆς.

Π α λ α ι ο χ ρ ι σ τ ι α ν ι κ ὸ ς ν α ὸ ς. Κατὰ τὴν ἀνασκαφὴν τοῦ μέσου κλίτους
τῆς βασιλικῆς ἦλθεν εἰς φῶς πρὸς Δ. τῆς ἀψίδος καὶ εἰς ἀπόστασιν 2.40μ. ἀπὸ
τῆς χορδῆς στενὸς τοιχίσκος, ἐλαχίστου ὕψους καὶ πλάτους 0.28 - 0.30μ., δια-
τέμνων τὸ κλῖτος. Εἶναι πιθανὸν ὅτι ὁ τοιχίσκος ἐχρησίμευεν ἀφ' ἐνὸς ὡς
βάσις πρὸς ἐδραίωσιν τῶν βατῆρων καὶ ἀφ' ἐτέρου ὡς ἀνάλημμα τοῦ δαπέδου
τοῦ πρεσβυτερίου, ὕπερ ὕψοῦτο ὑπὲρ τὰ 10 ἐκ. τοῦ δαπέδου τοῦ ἄλλου κλί-
τους. Τὸ πρᾶγμα βεβαίουν ὀλίγαι πλάκες τῆς ἀρχικῆς πλακοστρώσεως, χρώ-
ματος τεφροῦ καὶ ἀνοικτοῦ πρασίνου, ἐλαχίστου πάχους, ἐπικεκολλημέναι δι'
ὕδραυλικοῦ ἀσβεστοκονιάματος, σωζόμεναι κατὰ χώραν παρὰ τὴν ΝΑ.
γωνίαν τοῦ ἱεροῦ καὶ ἀλλαχοῦ, ἐκτὸς τοῦ ἱεροῦ, εἰς χαμηλότερον ἐπίπεδον. Ἡ
ἀνασκαφὴ ἔδειξεν ὅτι ἦσαν ἐπεστρωμένα δι' ὁμοίων πλακῶν τεφροῦ χρώματος
τὰ δάπεδα τοῦ Ν. καὶ τοῦ Β. κλίτους, ἐκ τῶν ὁποίων ἐκαθαρίσθη τὸ μὲν Β.
εἰς μῆκος 4.80μ. ἀπὸ τοῦ Α. τοίχου τὸ δὲ Ν. εἰς μῆκος 6.30 μ. Ὁ Β. τοῖχος
τῆς βασιλικῆς εἰς ἀπόστασιν 4.10μ. ἀπὸ τῆς ΒΑ. γωνίας διατρυπᾶται ὑπὸ
θύρας, πλάτους 0.92μ. Τὸ ἀνασκαφὴν τμήμα τοῦ Β. κλίτους ἐπικοινωνεῖ
διὰ θύρας πρὸς τὸ ἱερόν καὶ παρ' αὐτὴν πρὸς τὸν μέσον δρόμον δι' ἄλλης ἰσο-
πλατοῦς θύρας, ἧς ὅμως τὸ κατώφλιον εὐρίσκεται εἰς ἐπίπεδον κατὰ 0.12μ.
χαμηλότερον τοῦ κατωφλίου τῆς πρώτης, ἔχον διαφορὰν περίπου ἴσην πρὸς
τὴν διαφορὰν ὕψους τῶν δαπέδων τοῦ πρεσβυτερίου καὶ τοῦ λοιποῦ μέσου
κλίτους². Ἡ διαφορὰ ἐπιπέδου τῶν κατωφλίων, ἡ παρ' ἀλλήλας διάνοιξις
τῶν δύο θυρῶν καὶ ἡ μεταξὺ των παρουσία τοῦ διατέμνοντος τὸν μέσον δρό-
μον τοιχίσκου μαρτυροῦν ὅτι ἡ μία τῶν θυρῶν θὰ ὠδήγει πρὸς τὸ ἱερόν, ἡ

1 Τὸ τεμάχιον εὐρέθη ἐν τῇ ἐπιχώσει τοῦ Ν. κλίτους.

2 Κατὰ μίαν χθαμαλὴν βαθμίδα εἶναι ὑψηλότερον τὸ βῆμα εἰς τὰς βασιλικὰς Νικοπό-
λεως, Ἰλίου, Στόβων (ΑΕ 1929, σ. 220). Καθόλου ὅμως πρὸ τῶν μέσων τοῦ 5ου αἰῶνος
δολοκλήρος ὁ χώρος τοῦ ἱερατείου ἐν τε τῇ Ἑλλάδι καὶ τῇ Ἀνατολῇ ἐτοποθετήθη κατὰ 0.25
- 0.40 μ. ὑψηλότερον τοῦ δαπέδου τοῦ λοιποῦ ναοῦ (Α. ΟΡΛΑΝΔΟΣ, Ἡ ξυλόστεγος
βασιλική, σσ. 525, 527).

δ' ἄλλη πρὸς τὸ μέσον κλῖτος, γεγονὸς στηρίζον τὴν ἀποψιν ὅτι τὸ φράγμα τοῦ πρεσβυτερίου ὄντως εὕρισκετο μεταξὺ τῶν δύο ἀνοιγμάτων¹.

Ἐντὸς τοῦ ἀνοιγματος τῆς πρὸς τὸ ἱερὸν θύρας εὕρεθῃ τεθραυσμένος, ἀνευ πυθμένος ἀκόσμητος λύχνος ἐξ ἐρυθροῦ πηλοῦ (διαστ. $0.09 \times 0.055 \times 0.022 \mu.$). Ἐν τῇ ἐπιχώσει ἀμφοτέρων τῶν πλαγίων κλιτῶν, παρὰ τὸ δάπεδον, ὑπῆρχον πολλὰ τεμάχια κεράμων, μαρτυροῦντα ὅτι πράγματι ἡ βασιλικὴ ἦτο ξυλόστεγος. Οἱ κέραμοι, πάχους ἀπὸ 0.013 ἕως $0.03 \mu.$, φέρουν ἐνίοτε ἐπὶ τῆς ἄνω ἐπιφανείας των χαραγὰς δι' αἰχμηροῦ ὄργανου καὶ ἐπὶ τῆς κάτω πλευρᾶς ταινίας τὸ πλεῖστον παραλλήλους ἢ πεταλομόρφους, ἐγγεγλυμμένας διὰ τοῦ δακτύλου τοῦ πηλοπλάστου πρὸ τῆς ὀπτήσεως (πίν. 176γ). Ὁ Α. τοῖχος τοῦ Β. κλίτους εἰς ὕψος ἀπὸ τοῦ ἐδάφους $1.63 \mu.$ διατρυπᾶται ὑπὸ παραθύρου πλ. $0.79 \mu.$ Ὅμοιον παράθυρον πρέπει νὰ δεχθῶμεν ὅτι ὑπῆρχεν ἀντιστοίχως καὶ εἰς τὸ Ν. κλῖτος. Ἐπὶ τοῦ δαπέδου τοῦ Β. κλίτους ἀνεσκάφη τάφος (διαστ. $1.67 \times 0.45 \times 0.40 \mu.$), οὗ αἱ μακραὶ πλευραὶ εἶναι οἶαι καὶ εἰς τοὺς μνημονευθέντας ἀνωτέρω, ἐνῶ ἡ Α. καὶ ἡ Δ. ἔχουν ὡς τοιχώματα ἀνὰ μίαν σχιστολιθικὴν πλάκα. Ὁ τάφος περιεῖχεν ἓνα νεκρὸν μὲ τὰς χεῖρας ἐσταυρωμένας ἐπὶ τοῦ στήθους καὶ τὸ διαλελυμένον κρανίον πρὸς Δ., ὅς ἔχον τοποθετήσει τεμάχια κεράμων. Ὁ τάφος, ἀρχόμενος μόλις $0.05 \mu.$ βαθύτερον τοῦ ἐκ πλακῶν δαπέδου τοῦ κλίτους, εἶναι προφανῶς μεταγενέστερος τῆς πλακοστρώσεως. Αἱ καλύπτουσαι αὐτὸν πλάκες δὲν εἶχον ἐπιμελῶς συναρμολογηθῇ. Τὸ ἀνασκαφὲν Α. ἄκρον τοῦ Ν. κλίτους δὲν ἐπικοινωνεῖ μετὰ τοῦ μέσου διὰ θύρας. Ὁ διαχωριστικὸς τοῖχος εἰς μῆκος ἀπὸ τοῦ Α. $1.80 \mu.$ ταπεινοῦται, διαμορφούμενος προφανῶς εἰς στυλοβάτην ὕψους $0.56 \mu.$ συνεχιζόμενον πρὸς Δ. Ἐπὶ τοῦ αὐτοῦ ὀριζοντίου ἐπιπέδου εὕρισκεται ἡ ἐπιφάνεια τῆς ἄνω πλευρᾶς καὶ τοῦ στυλοβάτου τοῦ διαχωρίζοντος τὸ Β. ἀπὸ τοῦ μέσου κλίτους. Ὁ τάφος ὁ εὕρεθῇς κατὰ τὴν ἀνασκαφὴν τοῦ 1958 εἰς τὴν ΝΑ. γωνίαν τοῦ Ν. κλίτους ἦτο ἐπενδεδυμένος ἐξωτερικῶς διὰ πλακῶν, ὧν τὰ ἀποτυπώματα διαγράφουν ἐπὶ τοῦ ἀσβεστοκονιάματος ταινίας κατακορύφους. Παρὰ τὸν Α. καὶ τὸν Β. τοῖχον τῆς βασιλικῆς διεμορφοῦτο ἐσωτερικῶς ταπεινόν,

1 Εἶναι κατὰ ταῦτα προφανές ὅτι τοῦλάχιστον τμῆμα τῆς ἀγίας τραπέζης θὰ ἐνέπιπτεν ἐντὸς τοῦ ἡμικυκλίου τῆς ἀψίδος. Τὸ αὐτὸ φαίνεται συνέβαινεν εἰς τὴν βασιλικὴν τῆς Ὀλυμπίας (E. CURTIUS - FR. ADLER, Olympia, I, Berlin, 1892, πίν. LXVIII) καὶ τῆς Γλυφάδας (A. ORLANDOS, La basilique paléochrétienne de Glyphada, ΠΑΑ 5, 1930, σ. 259 σχ. 1, σ. 263 σχ. 4. Βλ. καὶ παρατήρησιν τοῦ καθηγ. ΟΡΛΑΝΔΟΥ (σ. 262), καθ' ἣν l'autel se trouvait dans l'hémicycle. Καὶ εἰς τὰς δύο πάντως περιπτώσεις ἡ ἀπόστασις ἀπὸ τῆς χορδῆς τοῦ ἡμικυκλίου μέχρι τοῦ φράγματος ἦτο μεγαλυτέρα ἢ παρ' ἡμῖν. Καὶ εἰς τὴν βασιλικὴν τοῦ Χαλινάδου Λέσβου ἡ ἀπόστασις εἶναι $3.50 \mu.$ (A. ΟΡΛΑΝΔΟΣ, ABME Γ', 1937, σ. 117 εἰκ. 2).

κτιστὸν θρανίον¹. Ἡ διάνοιξις τάφρου ἐβεβαίωσεν ὅτι ὁ Β. τοῦχος τοῦ ναοῦ ἐξετείνεται εἰς μῆκος τοῦλάχιστον 26 μ. Ἐξω τῆς ἀψίδος καὶ μάλιστα κατὰ τὸ μέσον αὐτῆς διεπιστώθη ἡ ὑπαρξίς καὶ ἄλλης ἀντηρίδος. Φαίνεται λοιπὸν ὅτι ἡ ἀψὶς εἶχε τρεῖς ἀντηρίδας καὶ τὸ πιθανώτατον ἀκτινηδὸν διατεταγμένως².

Ἐκ τῶν ἀντικειμένων μικροτεχνίας, ἅτινα ἦλθον εἰς φῶς, μνημονευτέα : α) τεθραυσμένον πήλινον ἀγγεῖον, ἔχον κοιλίαν κωδωνόσχημον, ὕψους 0.065, καὶ φέρον ἐξωτερικῶς στιλπνὸν γάνωμα. Ὁ στενὸς λαιμὸς καὶ αἱ λαβαὶ του εἶναι ἀποκεκρουμέναι. Διάμετρον ἔχει ἡ βάσις 0.05 μ. β) Ὀστρακον ἀβάφου λεπτοῦ ἀγγείου ἐξ ἐρυθροῦ πηλοῦ ὕψους 0.05 μετὰ μεγάλου ὠτὸς καὶ χειλέων, ὧν ἡ γραμμὴ ἐξωτερικῶς κυματοῦται. γ) Τεμάχιον (διαστ. $0.055 \times 0.05 \mu.$) τῆς ἄνω πλευρᾶς πηλίνου παλαιοχριστιανικοῦ λύχνου, κοσμουμένης ὑπὸ στεφάνου ἐκ σειρᾶς ἐναλλήλων κύκλων. Ὁ στέφανος ἐγκλείει πτηνόν³ (πίν. 176α).

ΝΙΚΟΛΑΟΣ ΔΡΑΝΔΑΚΗΣ

1 Καὶ εἰς τὴν βασιλικὴν Β τῶν Θεσσαλικῶν Θηβῶν ὑπάρχει κατὰ μῆκος τοῦ Β. τοίχου κτιστὸν βάθρον, συνεχιζόμενον καὶ εἰς τμήμα τοῦ Α. Ὅμοιον θὰ ὑπῆρχεν ἀντιστοίχως παρὰ τὴν Ν. πλευρὰν τοῦ ναοῦ. Τὸ συνεχὲς τοῦτο βάθρον κατὰ τὸν καθηγγητὴν ΣΩΤΗΡΙΟΥ δὲν δύναται νὰ ἐξηγηθῇ ἢ ὡς τὰ μέρη ἔνθα ἐκάθηντο οἱ πιστοὶ (ΑΕ 1929, σ. 119).

2 Τρεῖς ἀντηρίδας ἀκτινηδὸν διατεταγμένως ἔχουν καὶ αἱ βασιλικαὶ τῆς Νικοπόλεως Β καὶ Δ (Α. ΟΡΑΝΔΟΣ, Ἡ ξυλόστεγος βασιλικὴ εἰκ. 133, Τὸ Ἔργον τῆς Ἀρχαιολ. Ἑταιρείας κατὰ τὸ 1956, σ. 61 εἰκ. 58) καὶ ἡ ἔξω τῶν τειχῶν παλαιοχριστιανικὴ βασιλικὴ τῶν Φιλίππων (Σ. ΠΕΛΕΚΑΝΙΔΗΣ ἐν ΑΕ 1955, σ. 117 εἰκ. 2).

3 Τὸ πτηνόν (ταῶς) εἶναι κόσμημα ἀπαντῶν εἰς παλαιοχριστιανικοὺς λύχνους, ὅπως καὶ οἱ ὁμόκεντροι κύκλοι. Τὸ ἀσύνηθες ἐνταῦθα εἶναι ὅτι ὁ στέφανος ὁ ἐγκλείων τὸ πτηνὸν διαγράφει πλήρη κύκλον.



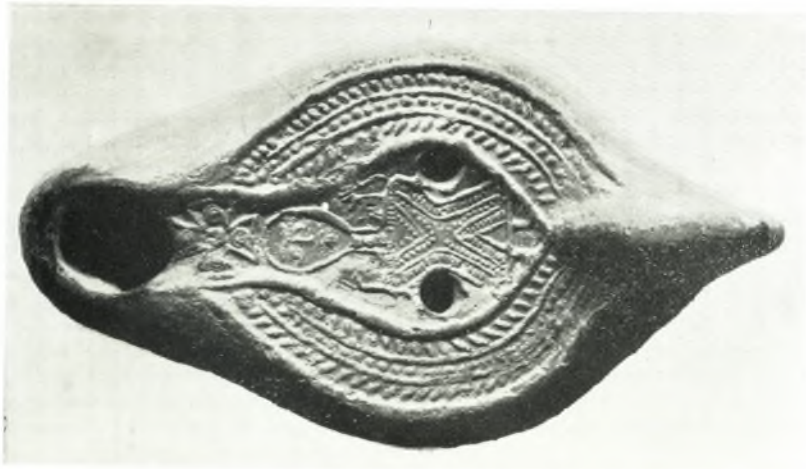
α. Κίονες ἐπέχοντες θέσιν τέμπλου τοῦ ἐντὸς τῆς βασιλικῆς μεταγενεστέρου ναΐσκου.



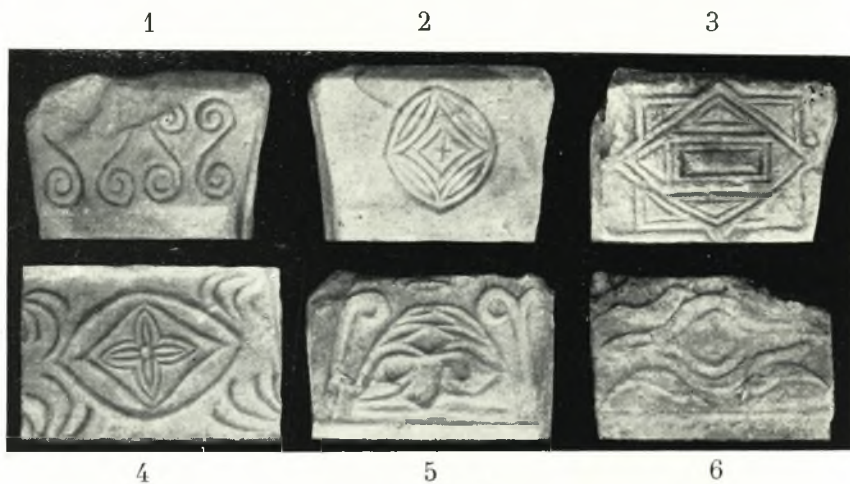
β. Τὸ πρὸς τιμὴν τῆς Ἰουλίας Δόμνης ψήφισμα.



β
α - β. 'Η ἄνω καὶ κάτω πλευρὰ παλαιογρυστινικοῦ λύχνου.



α



α. 1 - 6. Διάκοσμος ἐπιθημάτων.



β. Ἐπίθημα.



α. Ἐπίθημα.



β. Λεπτομέρεια τῆς διακοσμήσεως τοῦ ἀνωτέρω εἰκονιζομένου ἐπιθήματος.



α. Τεμάχιον παλαιοχριστιανικοῦ λύχνου.



β. Κιονόκρανον.



γ. Τεμάχια κεράμων.



α. Ἐπιθήματα.



β. Τεμάχιον μαρμάρου φέρον γλυφάς.



α



β

α - β. Λεπτομέρεια ἐκ τῆς διακοσμήσεως τοῦ ἐν πίν. 177α εἰκονιζομένου ἐπιθήματος.