

27. ΑΝΑΣΚΑΦΗ ΕΝ ΚΥΠΑΡΙΣΣΩ

Κατὰ τὸ 1960 ἡ ἀνασκαφὴ περιωρίσθη εἰς μικρὸν μόνον τμήμα μιᾶς τῶν ἐν τῇ ἀρχαίᾳ Καινηπόλει (Κυπαρίσσω Μάνης) βασιλικῶν, τῆς κειμένης εἰς τὴν θέσιν "Ἅγιος Πέτρος".

Νεώτερος ναῖσκος. Ἐν πρώτοις ἐσυνεχίσθη ἡ καθαίρεσις τῶν τοίχων τοῦ μεταγενεστέρου ναυδρίου, τὸ ὁποῖον εἶχε κτισθῆ μετὰ τὴν κατερείπωσιν τῆς παλαιοχριστιανικῆς ἐκκλησίας εἰς τὸ μέσον κλιτῶς αὐτῆς (εἰκ. 1) καὶ κατὰ μέγα μέρος ἐκ τοῦ οἰκοδομικοῦ τῆς ὑλικοῦ. Καθιέρηθησαν ὡσαύτως οἱ κίονες ὅσοι εἶχον ἐμφυτευθῆ παρὰ τὴν χορδὴν τῆς ἀρχικῆς ἀψίδος (πίν. 172α) καὶ ἐχρησίμευον ὡς τέμπλον τοῦ ναῖσκου, οὗ τὸ μῆκος ἐκεῖθεν μέχρι τοῦ δυτικοῦ τοίχου ἀνήρχετο εἰς 7.30μ. Εἰς τὸν νάρθηκα ἐπὶ τοῦ δαπέδου ἀνεσκάφη τάφος πλήρης τεταραγμένων ὀστέων, ἔχων τὰ τοιχώματα ἐξ ἀργῶν λίθων ἄνευ συνδετικῆς ὕλης καὶ κεκαλυμμένος δι' ἀκατεργάστων σχιστολιθικῶν πλακῶν¹. Ἄνευ συνδετικῆς ὕλης εἶχον οἰκοδομηθῆ καὶ οἱ κατακόρυφοι τοῖχοι τοῦ ναῖσκου², οἱ ἔχοντες πάχος ὑπερβαῖνον κατὰ πολὺ τὸ μέτρον, ἐνῶ ἡ στέγη του, προφανῶς ἡμικυλινδρική, ἀπετελεῖτο, φαίνεται, ἐκ παρωλίθων συνδεδεμένων δι' ἀσβεστοκονιάματος³, ὅπως ἐδείκνυεν ἡ ἐπιχώσις, συνισταμένη ἐκ χόμα-

1 Βλ. ΠΑΕ 1958, σ. 206-216.

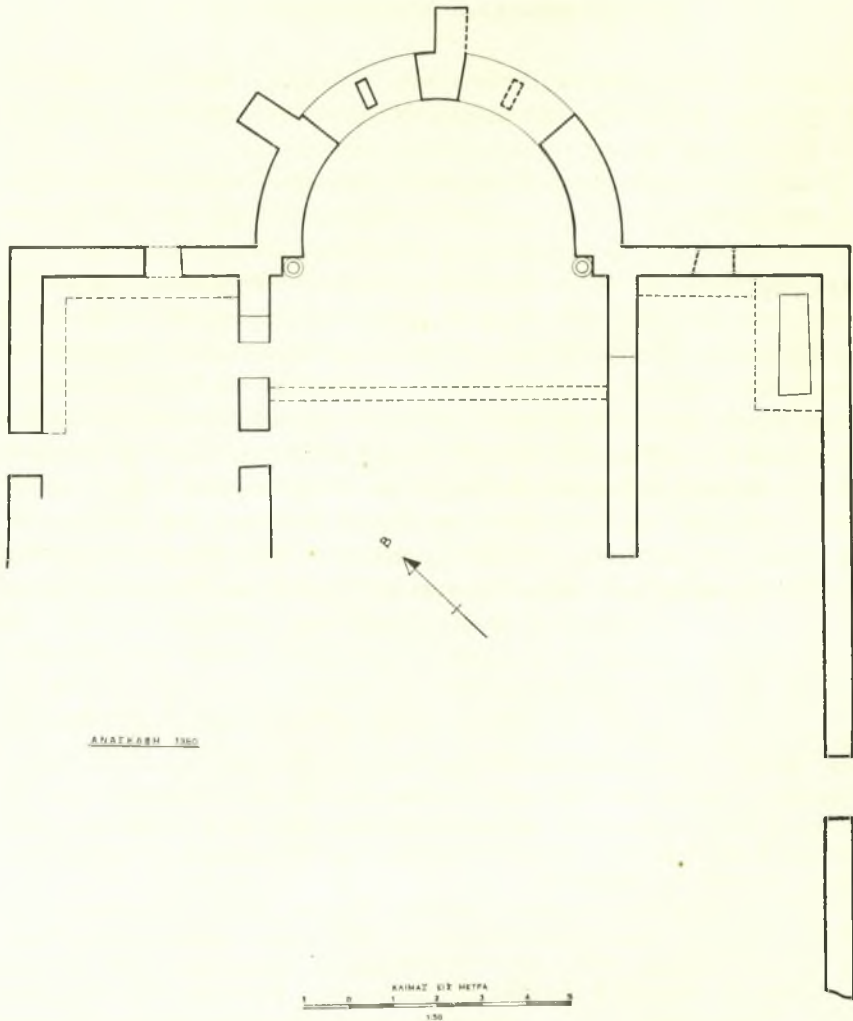
2 Ὅμοιας μορφῆς ἦσαν καὶ ἄλλοι τρεῖς τάφοι, ἀνασκαφέντες ἐντὸς τῆς βασιλικῆς, περὶ ὧν ὁ λόγος κατωτέρω.

3 Ὅμοιοι τὴν κατασκευὴν εἶναι οἱ τοῖχοι (πάχους 1μ.) ναῖσκου, ἄλλοτε καταγράφου, ἀνασκαφέντος ὑπ' ἐμοῦ τῷ 1957 παρὰ τὸ χωρίον Θεολόγος τῆς Λακεδαιμόνος. Κατὰ τὴν ἀνασκαφὴν ἦλθον εἰς φῶς μικρὰ τεμάχια τοιχογραφιῶν καλῆς τέχνης τοῦ 14ου αἰ. παριστῶντα κεφαλὰς ἀγίων. Ἐκ τούτων τὰ ἀρτιώτερα εἶναι ἐκτεθειμένα εἰς τὸ Μουσεῖον Μυστρά.

4 Εἰς τὴν περιφέρειαν τοῦ χωρίου τῆς Μάνης Κοτράφι, ἐγγὺς τῆς Κυπαρίσσου, ὑπὸ τὸν ναὸν τοῦ ἁγίου Παντελεήμονος σώζονται τὰ ἐρείπια καμαροσκεποῦς ναυδρίου διατηρουμένου ἀμυδρὰ λείψανα τοιχογραφιῶν λαϊκῆς τέχνης. Οἱ κατακόρυφοι τοῖχοί του ἔχουν οἰκοδομηθῆ ἄνευ ἀσβέστου ἐν ἀντιθέσει πρὸς τὴν καμάραν, ἧς οἱ λίθοι συνδέονται μετὰ τῶν δι' ἀσβεστοκονιάματος. Εἰς τὸ μέσον τῆς καμάρας διακρίνεται ὡς ἐνισχυτικὴ ζώνη τόξον ἐκ λαξευτῶν παρωλίθων, οἷτινες ὁμως δὲν ἐξέχουν τῆς ἄλλης καμάρας. Ἡ ταπεινὴ θύρα ἀνοίγεται εἰς τὸν Δ. τοῖχον ἔχουσα ὕψος μόνον 1.04 μ. Οἱ τοῖχοι ἔχουν πάχος 1.15μ.

Καὶ «οἱ παλαιότεροι πύργοι εἰς τὴν Μέσσα Μάνην εἶναι κτισμένοι χωρὶς ἀσβέστου», ΔΙΚΑΙΟΣ ΒΑΓΙΑΚΑΚΟΣ, Οἱ πύργοι τῆς Μάνης, Πελοποννησιακὴ Πρωτοχρονιὰ τόμ. 3, 1959, σ. 71.

τος ἀναμείκτου μετ' ἀσβέστου καὶ παρολίθων. Τυφλὸν τόξον ἐκόσμηι ἐσωτερικῶς τὴν Β. πλευρὰν τοῦ ναύσκου, οὕτινος οἱ τοῖχοι εἰς τὴν ἐσωτερικὴν τῶν ἐπιφάνειαν πιθανῶς ἔφερον τοιχογραφίας, ὧν ἐλάχιστα λείψανα διεκρίνοντο



Εἰκ. 1. Βασιλικὴ εἰς Ἅγιον Πέτρον Κυπαρίσσου. Κάτοψις τοῦ ἀνασκαφέντου τμήματος.

εἴτε κατὰ χῶραν εἴτε τεθρυμματισμένα ἐντὸς τῆς ἐπιχώσεως παρὰ τὴν ΝΔ. γωνίαν τοῦ νάρθηκος. Μεταξὺ τῶν λίθων τοῦ Β. σταθμοῦ τῆς θύρας, δι' ἧς

εἰσηρχόμεθα ἀπὸ τοῦ νόρθηκος εἰς τὸν κυρίως ναὸν εὐρέθη μέγα χαλκοῦν βυζαντινὸν νόμισμα διαμέτρου 0.04, κοπὲν τῷ 540/1 ὑπὸ τοῦ Ἰουστινιανοῦ. Ἀπιθانون ὅμως νομίζω τὴν γνώμην ὅτι κατὰ τοὺς χρόνους τοῦ αὐτοκράτορος ἐκείνου ἢ τοὺς ἀμέσως μετ' αὐτὸν ἐκτίσθη τὸ ναῦδριον καὶ ὅτι ἐνῶ τοῦτο ἠκοδομεῖτο καταλίσθησε τὸ νόμισμα ἐκ τῶν ἐνδυμάτων τινὸς τῶν οἰκοδόμων. Ἐντὸς τῆς ἐπιχώσεως τοῦ νόρθηκος εἰς βάθος 0.90μ. ἀπὸ τοῦ ἀνωφλίου τῆς Δ. θύρας του εὐρέθη καὶ ἄλλο χαλκοῦν βυζαντινὸν νόμισμα, ἱκανῶς ἐφθαρμένον, κοπὲν κατὰ φιλόφρονα ἀνακοίνωσιν τῆς κ. ΕΠΙΡΗΝΗΣ ΒΑΡΟΥΧΑ-ΧΡΙΣΤΟΔΟΥΛΟΠΟΥΛΟΥ ἴσως ὑπὸ τοῦ Τιβερίου Β'. Διὰ τὴν προέλευσιν ἀμφοτέρων τῶν νομισμάτων εὐρίσκω πιθανωτέραν τὴν ἐκδοχὴν ὅτι καὶ τὰ δύο θὰ ἐξέπεσον τῶν χειρῶν συλητοῦ εὐρόντος νομίσματα ἐκεῖ που ἐν τῇ περιοχῇ τῆς βασιλικῆς.

Οἱ κίονες οἱ ἐπέχοντες θέσιν τέμπλου τοῦ ναΐσκου, προερχόμενοι, ὡς εἶναι πιθανόν, ἐκ τῆς παλαιοχριστιανικῆς ἐκκλησίας ἦσαν διάφοροι τὸ χρῶμα καὶ τὰς διαστάσεις : ὁ πρῶτος, λευκὸς μὲ διαβεβρωμένην τὴν ἐπιδερμίδα, ἔχει μῆκος 2.67 μ. καὶ διάμετρον κάτω 0.36μ., ὁ δεῦτερος μὲ φλέβας ἰώδεις καὶ λευκοπρασίνους (μῆκος 2.15μ., ἄνω διάμετρον 0.345μ.), ὁ τρίτος τεφρόλευκος (μῆκος 2.64 μ., διάμετρον ἄνω 0.41μ.) καὶ ὁ τέταρτος, ὁ καθαιρεθεὶς τῷ 1958, ἐκ λευκοῦ μαρμάρου, ἔχει μῆκος 2.65 μ. καὶ κάτω διάμετρον 0.355 μ.

Τὸ ναῦδριον εἶχε θύραν ὕψους ἰ μόλις 1.42 μ. ἀνοιγομένην εἰς τὸν δυτικὸν του τοῖχον. Ὡς ἀνώφλιον αὐτῆς ἐχρησίμευεν ὀγκόλιθος σχήματος ἀνεστραμμένου τραπεζίου καὶ ἀρράβδωτος κίων. Ἀντὶ σταθμῶν εἶχον τοποθετηθῆ δύο στῆλαι ψηφισμάτων ρωμαϊκῶν χρόνων καὶ δὴ οὕτως, ὥστε τὰ γράμματα νὰ εὐρίσκωνται κατὰ τὴν Ν. πλευρὰν ἑκατέρου σταθμοῦ. Δι' αὐτὸ δὲ μόνον τὸ ἐπὶ τῆς Β. παραστάδος ψήφισμα τὸ χαραχθὲν πρὸς τιμὴν τοῦ Ταιναρίου πολίτου Λυσικράτους ἦτο ὄρατὸν καί, καθὼς τὸ ἀνοιγμα τῆς θύρας δὲν εἶχε

1 Καὶ ἄλλα παλαιὰ ναῦδρια τῆς Μάνης, χρονολογούμενα ἀβθαιρέτως ὑπὸ τοῦ ΔΗΜΗΤΡΙΟΥ Β. ΔΗΜΗΤΡΑΚΟΥ - ΜΕΣΣΙΣΚΛΗ, Οἱ Νυκλιάνοι, τόμ. Α, Ἀθήναι 1949, σ. 119, ἀπὸ τοῦ 800 μ.Χ. μέχρι τοῦ 1300 μ.Χ. «ἔχουν μιὰ πορτίτσα δυτικὰ... Εἶναι ὅλο ξερολιθά, ὅπως τὰ σπίτια τῆς ἐποχῆς αὐτῆς, φαίνεται δὲ πὼς ἦταν σκεπασμένα μὲ μάρμαρα». Καὶ περαιτέρω : «κουφώματα δὲν ἔχουν πουθενὰ τὰ σπίτια αὐτά. Ἐχουν μόνον μιὰ χαμηλὴ πόρτα, ἀπὸ ὅπου μπορεῖ νὰ μπῆ κανεὶς συρτά. Αὐτὴν τὴν πόρτα, τὸ πιθανώτερον εἶναι, ὅτι τὴν ἔκλειναν ἀπὸ μέσα μὲ ὀγκόλιθους».

Χθαμάλῃ εἶναι ἡ θύρα, ὕψους 1.20 μ., καὶ τοῦ εἰς Κοτράφι ναοῦ τοῦ Ἁγίου Παντελεήμονος διασώζοντος τοιχογραφίας.

πολὺ ἐπιχωσθῆ, ἀντεγράφη ἤδη πρὸ πολλοῦ καὶ ἐδημοσιεύθη¹. Ἡ πρὸς τὸ ἀνοιγμα τῆς θύρας ἐξέχουσα στέψις τῆς στήλης εἶχεν ἀποκρουσθῆ, ὅταν αὕτη ἐχρησιμοποιήθη ὡς σταθμός, ἵνα μὴ παρεμποδίξῃ τοὺς εἰσερχομένους. Τοῦναντίον παρέμεινεν ἄθικτος ἢ πρὸς Ν. ὡσαύτως βλέπουσα στήλη τοῦ νοτίου σταθμοῦ. Ἡ φέρουσα τὴν ἐπιγραφὴν πλευρὰ ἀπεφράσσετο ὑπὸ τοῦ δυτικοῦ τοίχου τοῦ νάρθηκος. Τὸ ψήφισμα χαραχθὲν πρὸς τιμὴν τῆς Ἰουλίας Δόμνας, συζύγου τοῦ Ῥωμαίου αὐτοκράτορος Σευήρου, μεταγράφω ὡς ἀκολούθως διατηρῶν τὴν ὀρθογραφίαν :

Ἡ πόλις

- 5 *Ἰουλίαν Δόμναν σε-
βαστήν γυναιῖκα αὐτο-
κράτορος Καίσαρος Λου-
κίου Σεπτιμίου Σεουήρου
εὐσεβοῦς Περτίνακος σε-
βαστοῦ, ἀραβικοῦ, ἀδιαβημι-
κοῦ, παρθικοῦ², μεγίστου, ἀ-
νεικήτου μητέρα δὲ αὐτο-
κράτορος Καίσαρος Μάρκου
10 Ἀνθρηλίου Ἀντωνεῖνου σε-
βαστοῦ κ.
.*

1 Βλ. IG V, σ. 234 ἀρ. 1244. Τὸ ψήφισμα ἔχει ὡς ἐξῆς :

- Ἄ πόλις
τῶν Ταυαρίων
Ἀνσικράτη
Δαμαρμένου
5 τὸν ἴδιον πολίταν.
ἐμπειρότατον
τῶν νόμων ἄριστα
πολιτευόμενον
Ψη(φίσματι) Β(ουλᾶς).*

¹ Ἀξιοπρόσεκτος ἢ ἔ. ἀ. ἀναγραφομένη παρατήρησις : Basis, nunc in ecclesia S. Petri in vico Cyparisso inaedificata. Exscripsit Cyriacus fol. 105 verso. "Ὡστε τὸ ψήφισμα εἶναι γνωστὸν παλαιότερον.

Τὸ πλάτος τῆς στήλης εἶναι 0.62μ. τὸ ὕψος τῶν γραμμάτων 0.035 μ. καὶ τῶν διαστή-
χων 0.03μ.

2 Τὰ ἐπίθετα τοῦ Σεπτιμίου βλ. ἐν τῇ ὑπ' ἀρ. 448 ἐκ Λακωνίας ὡσαύτως ἐπιγραφῇ IG V, σ. 100. Τὸ ἐπώνυμον Parthicus Maximus ἔλαβεν ὁ Σεπτίμιος Σευήρος τῷ 199 μ.Χ. (αὐτόθι).

- Δι' Ἐφόρων*
- 15 *Λυσίππου τοῦ Καλλιδαμίδα*
Κλαυδίου Καλλικράτους
Καλλικράτους τοῦ Νεικάδα
Γάτου Ἰουλίου Σκυθεινοῦ
Τιβ(ερίου) Κλαυδίου Γαλαίσου
- 20 *καὶ ταμίου*
Ρούφου τοῦ Ῥούφου (πίν. 172β).

Ὁ μνημονευόμενος ἐν τῷ ψηφίσματι αὐτοκράτωρ Μᾶρκος Αὐρήλιος Ἀντωνῖνος εἶναι ὁ λεγόμενος Καρακάλλας.

Ἰπὸ τὸ δάπεδον τοῦ ναυδρίου ἐντὸς τοῦ κυρίως ναοῦ εὐρέθη ἄλλος τάφος, διαστ. $2.24 \times 0.90 \times 0.75\mu.$, κεκαλυμμένος ὑπὸ 7 μεγάλων, ἀκατεργάστων, σχιστολιθικῶν πλακῶν, προφανῶς διανοιγείς μετὰ τὴν κατερείπωσιν τῆς βασιλικῆς καὶ πρὸ τῆς οἰκοδομῆς τοῦ μεταγενεστέρου ναυδρίου.

Περὶ τὸν τάφον οὐδεμία πλάξ τοῦ δαπέδου τῆς βασιλικῆς σώζεται. Εἶναι φανερόν ὅτι οὗτος ἐχρησίμευσεν ὡς ὀστεοφυλάκιον. Ἐντὸς αὐτοῦ ἐμετρήθησαν περὶ τὰ 10 κρανία. Μεταξὺ τῶν ἐρευνηθέντων χωμάτων ὑπῆρχον μικρὰ τεμάχια ὑαλίνων κανδηλῶν, ὧν ἐν διασώζει λαβήν.

Εἰς τὸν χώρον τοῦ μέσου κλίτους καὶ ὑπὸ τὸν νότιον τοῖχον τοῦ ναοικοῦ μετὰ τὴν κατεδάφισίν του ἀνεσκάφησαν δύο τάφοι, ἀναμφιβόλως διανοιγέντες καὶ αὐτοὶ πρὸ τῆς οἰκοδομῆς τοῦ ναυδρίου. Ὁ δυτικώτερος ἐξ αὐτῶν ἐχωρίζετο εἰς δύο. Τὸ πρὸς Δ. τμήμα του περιεῖχεν ὀστᾶ πιθανώτατα 14 νεκρῶν. Ἐντὸς τοῦ ἄλλου οὐδὲν ὑπῆρχεν. Ὁ πρὸς Α. τάφος μικρῶν διαστάσεων ($1.30 \times 0.35 \times 0.26\mu.$), εἶχεν ὡς δάπεδον πλάκα ἐπιχειρισμένην δι' ἀσβέστου καὶ ὡς Β. πλευρὰν ἄλλην πλάκα κτιστήν, κατακορύφως ἰδρυμένην. Νοτιανατολικώτερον, εἰς μικρὰν ἀπ' αὐτοῦ ἀπόστασιν, εὐρέθη ἐντὸς τῆς ἐπιχώσεως πῆλινος παλαιοχριστιανικὸς λύχνος (πίν. 173), διαστάσεων $0.11 \times 0.06 \times$

1 Ἡ στήλη ἔχει πλάτος 0.54 μ. Τὸ ὕψος αὐτῆς εἶναι 1.398μ., τῶν γραμμάτων 0.025μ. καὶ τῶν διαστήων εἰς μὲν τὸ ἄνω τμήμα τῆς στήλης 0.012μ. καὶ εἰς τὸ κάτω 0.015μ. Ὁ 12ος στίχος κατὰ τὸ μεγαλύτερον μέρος του καὶ ὅλος ὁ 13ος ἔχουν ἐκπαλαί ἀποξεσθῆ. Τὰ γράμματα, καλῶς διατηρούμενα, διαφέρουν πως τῶν ἀπὸ τοῦ 14ου στίχου κ.ἐξ. Οὕτως αἱ κεραταὶ τοῦ μῦ, ἐνῶ μέχρι τοῦ στίχου τούτου εἶναι γραμμαὶ εὐθεῖαι, κατωτέρω γίνονται καμπύλαι. Τὸ ὄνομα τοῦ ταμίου ἔχει χαραχθῆ διὰ μεγαλυτέρων γραμμάτων. Δὲν νομίζω ὅτι τοῦτο ἐγένετο διὰ τὴν πληρωθῆ ὁ χώρος, ἐφ' ὅσον καὶ οὕτω παραμένει ἰκανὸν τμήμα του κενόν. Δύο λοιπὸν τιμὰ πρέπει νὰ ὑποθέσωμεν : ἢ ὅτι ὁ Ρούφος ἦτο κενόδοξος ἄνθρωπος ἀπαιτήσας νὰ γραφῆ διαφερόντως τὸ ὄνομά του, ἢ ὅτι ὁ χαρακτῆς ἐσχεδίασεν οὕτως αὐτὸ θέλων νὰ κολακεύσῃ τὸν ταμίαν.

0.025 μ. (ἄνευ τῆς λαβῆς), σχετιζόμενος, ὡς εἶναι πιθανόν, πρὸς τοὺς ἐγγύς τάφους. Ὁ λύχνος φέρει ἐπὶ τῆς ἄνω πλευρᾶς κατὰ τὸν ὀριζόντιόν του ἄξονα δύο ὀπὰς ἐκτὸς τῆς μεγάλης ἀκραίας, τῆς προοριζομένης διὰ τὴν θρυαλλίδα, καὶ κατὰ τὸ ἐν τῶν ἄκρων τὸ ἔπαρμα τῆς λαβῆς.

Ὁ ἔντυπος διάκοσμός του¹ συνίσταται ἐκ στεφάνης, ἣν διαμορφοῖ κλάδος δάφνης ἢ φοίνικος, λίαν σχηματικός, ὁμοιάζων πρὸς ψαροκόκκαλον. Ἡ στεφάνη περιβάλλει μορφὴν ἀνθρωπίνην ὑψοῦσαν εἰς δέησιν τὰς χεῖρας. Ἐὰν κρίνῃ τις ἐκ τοῦ σχήματος τοῦ προσώπου, ὅπερ ἔχει ἀνθερεῶνα μακρὸν καὶ ὀξύληκτον, ὡς γενειῶντα, θὰ ὑπολάβῃ ἀνδρικήν τὴν μορφὴν. Ὑπὲρ τὴν κεφαλὴν τῆς σταυρός², οὗ τὰς κεραίας κοσμεῖ ἀνά εἷς τριπλοῦς κύκλος. Ἀξιο-

1 Συνήθως εἰς τοὺς λύχνους τοῦ 4ου - 5ου αἰ. ἐξέχει τοῦ βάθους (Flachrelief) δόλοκληρος ἢ παράστασις ἢ κοσμοῦσα τὸ σιεῦος (O. WULFF, *Altchristliche und Mittelalterliche... Bildwerke*, I, Berlin 1909, πίν. LXI, ἀρ. 1252, 1249, 1257, 1255, 1254, πίν. LX). Τὸ πτηνὸν τὸ ἐν τῷ ὑπ' ἀρ. 1483 λύχνῳ παρὰ O. BRONEER, *Corinth*, τὸμ. IV, μέρος II, Cambridge, Massachusetts 1930, πίν. XXII δηλοῦται, ἂν δὲν ἀπατώμαι, μόνον διὰ προεχόντων περιγραμμάτων, ὡς ἡ δεομένη μορφή παρ' ἡμῖν. Ἐκεῖ ὅμως αἱ γραμμαὶ εἶναι τεχνικώτεραι, οὐχὶ γωνιώδεις, αἱ δὲ καμπύλαι ἀπαλαί. Ὁ τρόπος καθ' ὃν ἔχει ἐκτελεσθῆ ὁ διάκοσμος τοῦ λύχνου τῆς Μάνης ὑπενθυμίζει τὰ παρὰ O. WULFF, ὑπ' ἀρ. 1410, 1414, 1415 παραδείγματα (Koptische Tonstempel) τοῦ πίν. LXX ἀναγόμενα ὑπὸ τοῦ συγγραφέως εἰς τὸν 7ον αἰ. Εὐρίσκω ὅμως τὰ παραδείγματα ταῦτα πολὺ χονδροειδέστερα καὶ ἀτεχνότερα παρὰ τὴν σχηματοποίησιν ἣν ἐμφανίζει ὁ ἡμέτερος λύχνος. Ἐπὶ πλεόν αἱ παραστάσεις, ἀκριβέστερον τὰ περιγράμματα, ἐκεῖ εἶναι περισσότερον ἐπιπεδόλυφα.

Οἱ κατὰ O. WULFF λύχνοι τοῦ 4ου - 5ου αἰῶνος ἔχουν τὸ σῶμα κυκλικώτερον (ξ. ἀ. πίν. LX καὶ LXI). Ἐὰν ληφθῆ ὑπ' ὄψιν τὸ σχῆμα, ὁ λύχνος τῆς Μάνης δύναται, νομίζω, νὰ ταχθῆ εἰς τὸν κατὰ OSKAR BRONEER (*Corinth*, ξ. ἀ.) τύπον XXXI, περὶ οὗ ὁ συγγραφεὺς παρατηρεῖ: «How long the type continued in use is difficult to determine, but it is unlikely that any examples from Corinth are later than the sixth century» (σ. 119). Κατὰ τὸ σχῆμα τὸ ἐξ Ἀγίου Πέτρου εὐρημα ὁμοιάζει καὶ πρὸς τῶν λύχνους προερχομένους ἐκ Καρχηδόνος (F. CABROL - H. LECLERCQ, *Dictionnaire d'Archéologie chrétienne et de Liturgie*, VIII¹, πίν. 6672 - 6692 ἀρ. 5, πίν. 6693 - 6713 ἀρ. 10, 11).

Μορφή δεομένη, ὅσα ἢ παρ' ἡμῖν, δὲν ἀποτελεῖ συνήθη διάκοσμον λύχνου, ἐν ἀντιθέσει πρὸς τὸν σταυρὸν μὲ τὰς πεπλατυσμένας εἰς τὰ ἄκρα κεραίας, ὃν συναντᾷ τις καὶ εἰς τὸν ὑπ' ἀρ. 5582 λύχνον τοῦ Βυζ. Μουσείου Ἀθηνῶν.

Ὁ λύχνος τῆς Μάνης, ὡς οἱ αἰγυπτιακοὶ καὶ οἱ ἀφρικανικοὶ, δὲν φέρει ὑπογραφὴν τοῦ ἀγγειοπλάστου (F. CABROL - H. LECLERCQ, ξ. ἀ. VIII¹ στήλ. 1089).

2 Ἡ μία τῶν πλευρῶν τῆς κάτω κεραίας του λείπει τὴν ὀπὴν τῆς θρυαλλίδος. Ἴσως δὲ ἡ τοποθέτησις τοῦ ὅλου σταυροῦ παρὰ τὴν θρυαλλίδα δὲν εἶναι ἄσχετος πρὸς τὴν ἔννοιαν τῆς παραβολῆς τοῦ σταυροῦ μὲ τὸ φῶς, ἣν ἐκφράζει καὶ χειρονομία τοῦ ἱερέως κατὰ τὴν Λειτουργίαν τῶν Προηγουμένων καθ' ἣν «λαβὼν τὸν θυμιατὸν εἰς τὴν δεξιὰν αὐτοῦ χεῖρα, εἰς δὲ τὴν εὐώνυμον τὸ μανουάλιον μετὰ τοῦ κηροῦ... καὶ φωτίζων σταυροειδῶς λέγει· Σοφία, ὀρθοί· Φῶς Χριστοῦ φαίνει πᾶσι» (Π. ΤΡΕΜΠΕΛΑΣ, *Αἱ τρεῖς Λειτουργίαι κατὰ τοὺς*

πρόσεκτος ἡ διαμόρφωσις τοῦ ἐνδύματος τῆς ἄγαν σχηματικῆς μορφῆς εἰς τρόπον ὥστε νὰ ὁμοιάζῃ πρὸς τὸ γράμμα χι. Ἐνῶ δὲ συνήθως ἡ κεφαλὴ τῶν ἐπὶ λύχνων ἀνθρώπων ἢ ζῶων εὐρίσκεται πρὸς τὸ μέρος τῆς λαβῆς, ἐνταῦθα εἰκονίζεται ἀντιστρόφως πρὸς τὴν ὀπὴν τῆς θρυαλλίδος. Δυσπράδεκτος φαίνεται ἡ ὑπόθεσις ὅτι ἡ μορφή παριστᾷ τὸν ἅγιον Πέτρον, ὁ ὁποῖος «σταυρωθεὶς κατὰ κεφαλῆς, ὡς αὐτὸς ἐξήγησατο, ἐτελειώθη»¹. Ὁ λύχνος, ἔργον μᾶλλον τοῦ θου αἰῶνος², εὐρέθη ἀνεστραμμένος εἰς θέσιν, ἐπὶ τῆς ὁποίας ὑφούτο τὸ καθαιρεθὲν κατὰ τὸ 1958 Α. ἄκρον τῆς Ν. πλευρᾶς τοῦ ναΐσκου, οὐτινος ἡ οἰκοδομὴ προφανῶς πρέπει νὰ τεθῆ εἰς χρόνους ἰκανῶς μεταγενεστέρους τῆς ἐποχῆς καθ' ἣν κατεσκευάσθη ὁ λύχνος.

¹Ἐκ τῶν ἀρχιτεκτονικῶν μελῶν, ὅσα εἶχον ἐντειχισθῆ εἰς τὰς καθαιρεθείσας πλευρὰς τοῦ ναυδρίου, μνημονευτέα τὰ κάτωθι :

1. Τέσσαρα μαρμάρινα ἐπιθήματα³ ὕψους 0.14 (πίν. 174α). Ὁ γλυπτός των

ἐν Ἀθήναις κώδικας, Ἀθήναι 1935, σ. 206). Τὴν παρομοίωσιν πρὸς τὸ φῶς συναντᾷ τις καὶ εἰς ἄσματα τῆς Ἐκκλησίας. Οὕτω κατὰ τὴν ἑορτὴν τῆς 14ης Σεπτεμβρίου ψάλλεται : «Τίμιε Σταυρέ... ὅτι φῶς ἡμῖν δεδώρησαι...» (Μηναῖον τοῦ Σεπτεμβρίου, ἐκδ. τῆς Ἀποστολ. Διακονίας τῆς Ἐκκλησίας τῆς Ἑλλάδος, ἐν Ἀθήναις 1959, σ. 96β, ἑβδομον στιχηρόν), «οὗτος γὰρ (ὁ Σταυρός)... φῶς τοῖς πίστει κράζουσιν... (αὐτόθι σ. 100β), «παγκλήρωσ ἡμᾶς πάλιν ἀνώρθωσε, τὸ φῶς τὸ τοῦ Σταυροῦ σου».

1 H. DELEHAYE, *Synaxarium Ecclesiae Constantinopolitanae*, Bruxellis 1902, στήλ. 778.

2 Ὡς παρατηρεῖται καὶ παρὰ F. CABROL — H. LECLERCQ, *Dictionnaire*, VIII¹, ἐν ἄρθρῳ *Lampes*, στήλ. 1114 : «à partir du VI siècle, on peut dire d' une manière générale que la rudesse prévaut et que l' art disparaît, à plus forte raison dans la suite».

3 Αἱ διαστάσεις τῆς ἄνω πλευρᾶς των ποικίλλουν ἀπὸ 0.56 × 0.315μ. ἕως 0.615 × 0.33 (ἢ 0.345μ.). Αἱ κάτω πλευραὶ τῶν δύο εἶναι τετράγωνοι (0.28 × 0.28μ. καὶ 0.31 × 0.31μ.) τῶν δ' ἄλλων παραλληλόγραμμοι (0.37 × 0.265μ. καὶ 0.19 × 0.285μ.). Τὰ ἐπιθήματα ἐν λεπτομερείᾳ φέρουν τὸν ἐξῆς διάκοσμον.

¹Ἐπίθημα 1. Ἐπὶ τῆς μῖας λοζομητοῦ πλευρᾶς τέσσαρες ἑλικες σχήματος λατινικοῦ S (πίν. 174α₁) καὶ ἐπὶ τῆς ἄλλης (πίν. 174α₄) ἔλλειψις περιβάλλουσα ρόμβον, ὅστις ἐγκλείει φυλλόμορφον σταυρόν. Ἐλικες ὁμοιοὶ κοσμοῦν καὶ ἄλλο ἐπίθημα ἐκ τῆς αὐτῆς βασιλικῆς. Βλ. ΠΑΕ 1958, πίν. 166α.

Εἰς τὰ ἐκεῖ γραφέντα προσθετόν ὅτι ἑλικες ἀπαντοῦν καὶ εἰς παλαιοχριστιανικὸν λύχνον (Corinth, ἔ. ἀ. σ. 67, εἰκ. 29, ἀρ. 44). Διὰ τὸν φυλλόμορφον σταυρόν ἢ τετράφυλλον ρόδακα βλ. ΠΑΕ 1958, σ. 214 ὑποσ. 3. Παρεμφερῆς ἀπαντᾷ καὶ εἰς τὴν βασιλικὴν (β' ἡμίσεος τοῦ θου αἰ.). Ὑψηλομετώπου τῆς Λέσβου (ΑΔ 12, 1929, σ. 22 εἰκ. 24).

²Ἐπίθημα 2. Κοσμεῖται ὑπὸ ἔλλειψως, ἣτις ἐγκλείει ἐναλλήλους ρόμβους, ἐν οἷς χαρακτὸς σταυρός (πίν. 174α₂) καὶ ἐπὶ τῆς ἄλλης λοζομητοῦ πλευρᾶς ὑπὸ δύο συγκλινόντων ἡμιφύλλων ἀκάνθης, ἅτινα πλαισιοῦν ἑλικοφόροι βλαστοί. Ὑπὲρ τὰ ἡμίφυλλα μικρὰ ἔλλειψις (πίν. 174α₅).

Τὸ κεντρικὸν θέμα τῆς δευτέρας πλευρᾶς εἶναι ἀπεσπασμένον ἐκ τοῦ διακόσμου κοριν-

διάκοσμος ἐμφανίζει τεχνικὴν οἴαν καὶ ὁ διάκοσμός τινων ἐκ τῶν ἐλθόντων εἰς φῶς τῷ 1958. Τὰ ἐξέχοντα τοῦ γεγλυμμένου βάθους κοσμήματα, γεωμετρικά, γεωμετρικά καὶ φυτικά, ἢ γεωμετρικά καὶ ζωικά ἔχουν τὸ πλεῖστον τομὴν διαγράφουσαν καμπύλην. Ὅ,τι προσπίπτει ἀμέσως εἰς τὸν θεατὴν εἶναι ὁ ἔντονος ἐπαρχιακὸς χαρακτήρ τῶν γλυφῶν, αἵτινες εἶναι χονδροειδεῖς καὶ ἄτεχνοι.

2. Ἦττον ἐξεργος εἶναι ὁ διάκοσμος ἄλλου ἐπιθήματος, ἔχοντος ὕψος 0.19μ. Ἡ κάτω πλευρά του ἔχει μῆκος 0.41 μ. καὶ ἡ ἄνω διαστάσεις 0.69 × 0.19 μ. Τῶν λοξῶν πλευρῶν, ὧν ἡ ἐπιφάνεια εἶναι κοιλόκυρτος, μόνον ἡ μία φέρει κόσμημα : λογχοειδὲς φύλλον ἐν μέσῳ δύο ἡμιφύλλων. Παραμφερῆς εἶναι ὁ διάκοσμος καὶ ἄλλου ἐπιθήματος, οὔτινος εὐρέθη τὸ ἦμισυ.

3. Διπλῆ σειρὰ σπειρομαϊάνδρου συγκλίνουσα κατ' ἀμφοτέρωθεν τὰ ἄκρα καὶ ἀπαρτίζουσα ἐνιαῖον διακοσμητικὸν θέμα ἀποτελεῖ τὸν ἰδιότυπον διάκο-

θιζόντων κιονοκράνων, οἷον τὸ τῆς βασιλικῆς Α τῶν Φιλίππων (βλ. προχειρῶς παρὰ Α. ΟΡΑΝΔΩ, Ἡ ξυλόστεγος βασιλική, Β', εἰκ. 233). Τὰ ἀνωτὰ ἡμίφυλλα τῆς ἀκάνθης, ἔχοντα ἀπομονωτῆ τῶν ἄλλων κοσμημάτων, ἀπολέσαντα ἕκαστον τὴν αὐτοτέλειάν του, συνάπτονται εἰς σχῆμα τόξου. Αἱ ὀξύληκτοι γλωσσίδες τοῦ ἐνὸς ἀπτόμενοι τῶν γλωσσίδων τοῦ ἄλλου διαμορφοῦν κακότεχνα ἀρνητικὰ γεωμετρικά σχήματα, ἴσως ἀποτελοῦντα ἐκβαρβαρωθεῖσαν ἀνάμνησιν σχήματος οἴου τὸ εἰς τὸ μέσον τῶν κιονοκράνων τῆς βασιλικῆς Α τῶν Φιλίππων (PAUL LEMERLE, *Philippe et la Macédoine orientale*, Album, Paris 1945, πίν. XI). Παρὰ ταῦτα τὸ ἐξ ἀκανθοφύλλων τόξον καὶ τὰ ἄλλα κοσμήματα διατηροῦν αὐτοτέλειαν, ὅπως εἰς τὰ γλυπτὰ τοῦ 7ου αἰ., παρ' οἷς ὅμως παρατηρεῖται καὶ ἀσυμμετρία, ἐνῶ παρ' ἡμῶν ἡ διάταξις εἶναι σύμμετρος. Ὁ καθόλου διάκοσμος δὲν εἶναι ἐστερημένος πλαστικότητος. Ἡ ὑπὲρ τὰ συγκλίνοντα ἡμίφυλλα μικρὰ ἔλλειψις, μᾶλλον σχηματικὴ ἀπόδοσις φυλλαρίου, ὑπενθυμίζει φύλλον κάτω δεξιὰ στεφάνου περιβάλλοντος τὸ χρῆσμα ἐν τῷ διακόσμῳ τοῦ βαπτιστηρίου τῆς βασιλικῆς Α τῶν Φιλίππων (P. LEMERLE, ἔ. ἀ. πίν. VIIIc).

Ἐπιθήμα 3. Τὴν μίαν πλευράν του κοσμοῦν τέσσαρες ἑλικες καὶ τὴν ἄλλην παραλληλόγραμμον, ἐφ' οὗ ἔχει ἐπιτεθῆ ρόμβος ἐγκλείων ἄλλο παραλληλόγραμμον (πίν. 174α₃). Ρόμβος ἔχων ἐπιτεθειμένον τετράγωνον, ἐν ᾧ ἐνσταυρος κύκλος, διακοσμεῖ ἔνδυμα μιᾶς τῶν κυριῶν τῆς ἀκολουθίας τῆς αὐτοκρατείας Θεοδώρας ἐν τῷ ψηφιδωτῷ τοῦ Ἁγίου Βιταίου τῆς Ραβέννας (FR. WILHELM DEICHMANN, *Frühchristliche Bauten und Mosaiken von Ravenna*, Baden - Baden 1958, εἰκ. 366).

Ἐπιθήμα 4. Ὁ διάκοσμός του συνίσταται ἐκ πέντε ὀρθίων ἐλικῶν καὶ ἐκ γεωμετρικοῦ σχήματος ἐν μέσῳ τεσσάρων χονδροειδῶν δελφίνων (πίν. 174α₄).

Οἱ δελφῖνες ἀποτελοῦν κόσμημα οὐχὶ ἀσύνηθες κατὰ τὴν παλαιοχριστιανικὴν ἐποχὴν. Βλ. π.χ. πλάκα ἐκ Θεσσαλικῶν Θηβῶν (Γ. ΣΩΤΗΡΙΟΥ ἐν ΑΕ 1937, 1, σ. 173, εἰκ. 2), ἁγίαν τράπεζαν τῆς βασιλικῆς τοῦ Παρεντίου (Α. ΟΡΑΝΔΟΣ, Ἡ ξυλόστεγος βασιλική, Β', εἰκ. 415) καὶ ἐρείσχιερα τοῦ θρόνου (6ου αἰ.) τοῦ αὐτοῦ ναοῦ (Α. ΟΡΑΝΔΟΣ, ἔ. ἀ. εἰκ. 462), ὀρθομαρμάρωσιν ὑπὲρ τὴν βασιλικὴν πύλην τῆς Ἁγίας Σοφίας Κων/πόλεως (ΕΥΓΕΝΙΟΥ ΑΝΤΩΝΙΑΔΟΥ, Ἐκφρασις, Β', εἰκ. 201 καὶ σχέδ. 300 ἐν σ. 217). Οἱ δελφῖνες τῆς Ἁγίας Σοφίας ἔχουν θαυμαστὴν εὐλυγισίαν.

σμον τῆς λοξοτμήτου πλευρᾶς μεγάλου ἐπιθήματος, οὔτινος ὁ λίθος δὲν ἔχει κοπή πολὺ κανονικῶς (πίν. 174β), Σπειρομαϊάνδρον παρεμφερῆ εἰς μίαν σειρὰν ἀπαντᾷ τις ἐπὶ θωρακίου τῆς βασιλικῆς τῆς Ὀλυμπίας¹, περὶ τὴν παράστασιν τοῦ καλοῦ Ποιμένος ἐν τῷ Μουσολείῳ τῆς Galla Placidia², εἰς τὴν βασιλικὴν τοῦ Κλαυσίου³, εἰς τὸ πλαίσιον κόγχης τοῦ 6ου - 7ου αἰ. κατὰ τὸν O. WULFF⁴ καὶ εἶ που ἀλλαχοῦ.

3. Μικρὰ ἰωνικὰ κιονόκρανα, ἐκ τῶν ὁποίων τρία εἶναι ἀκέραια ἔχοντα ὕψος περίπου 0.14 μ. καὶ λοιπὰς διαστάσεις $0.32 \times 0.32\mu.$, $0.29 \times 0.29\mu.$ καὶ $0.29 \times 0.29\mu.$ Ὁ ἔχτινος τοῦ ἐνὸς εἶναι ὅλως ἀκόσμητος, τῶν δ' ἄλλων δύο φέρει ἐν μέσῳ χαραγῶν ὦν, διὰ χαραγῶν καὶ τοῦτο δηλούμενον.

Εἶναι πιθανὸν ὅτι εἰς τὰ κιονόκρανα ταῦτα εἶχον ἐπιτεθῆ τὰ ὑπ' ἀρ. 1 ἐπιθήματα.

4. Ἐπιθήμα (πίν. 175α) ἀμφικιονίσκου, οὔτινος ἡ ἔλλειπτικὴ βάσις ἔχει διαστ. $0.43 \times 0.245\mu.$ Τὸ ὕψος του εἶναι 0.22μ. καὶ ἡ ἄνω πλευρὰ ἔχει μῆκος 0.63 μ. Ὁ κορμὸς τοῦ ἐπιθήματος κοσμεῖται ὑπὸ ἀυλακώσεων⁵, εἰς δὲ τὰ πλάγια φέρει ἀνάγλυπτα δύο ζεύγη ἀντωπῶν ἡμιφύλλων πλατείας ἀκάνθης⁶ καὶ τριλόβους μακρομίσχους κάλυκας (πίν. 175β). Ὁ πλευρικὸς διάκοσμος, οὗ ἡ ἐργασία εἶναι διάφορος καὶ ἡ ποιότης πολὺ ἀνωτέρα τῆς

1 CURTIUS - ADLER, Olympia I, εἰκ. LXX⁶.

2 B. ΛΑΖΑΡΕΦ, Ἱστορία τῆς βυζ. ζωγραφικῆς (ρωσ.), Λεύκωμα, Μόσχα 1948, πίν. 3.

3 A. ΟΡΑΝΔΟΣ, Τὸ Ἔργον τῆς Ἀρχαιολογικῆς Ἐταιρείας κατὰ τὸ 1958, Ἀθῆναι 1959, σ. 66 εἰκ. 68 καὶ εὐκρινέστερον ἐν ἀνατύπῳ τοῦ BCH 83, 1959, G. DAUX, Chroniques des Fouilles... en 1958, σ. 662 εἰκ. 2 καὶ εἰκ. 1.

4 O. WULFF, Altchristliche... Bildwerke I, σ. 76 ἀρ. 235.

5 Αὐλακώσεις, καθὼς φαίνεται, ἦττον βαθείας, φέρει ἐπιθήμα τῆς βασιλικῆς Α τῆς Νέας Ἀγχιάλου (ΑΕ 1929, εἰκ. 31, 71, 82). Ἀλλὰ πλὴν τῶν ἄλλων διαφορῶν, ἐνθ' παρ' ἡμῖν εἰς τὰς βάσεις τῶν ἀυλακώσεων διαμορφοῦνται μικρὰ κοιλότητες δίκην κογχαρίων, ἐκεῖ σχηματίζονται μικρὰ πλήρεις γλῶσσαι. Τὸ αὐτὸ συμβαίνει παρὰ τὴν βᾶσιν τῶν ὠσαύτως ἀβαθεστέρων ἀυλακώσεων πεσσίσκου τῆς ἰδίας εἰς Ἅγιον Πέτρον βασιλικῆς (A. ΟΡΑΝΔΟΣ, Τὸ Ἔργον τῆς Ἀρχ. Ἐταιρείας κατὰ τὸ 1958, σ. 161, εἰκ. 170). Ἀβαθεῖς, ἐστερημέναι πλαστικότητος, δηλούμεναι διὰ διπλῶν κατακορύφων γραμμῶν εἶναι αἱ τέσσαρες ἀυλακώσεις αἱ κοσμοῦσαι τὸ μέσον ἐπιθήματος (6ος αἰ.) ἰωνικοῦ κιονοκράνου (R. KAUTZSCH, Kapitellstudien, Berlin - Leipzig 1936, πίν. 36, ἀρ. 568 καὶ σ. 179).

6 Αἱ γλωσσίδες τῆς ἀκάνθης εἶναι ἐπίπεδοι, ὡς εἰς ἐπιθήμα Θεοδοσιανοῦ κιονοκράνου τοῦ Ἁγίου Δημητρίου Θεσσαλονίκης (ΓΕΩΡΓ. καὶ ΜΑΡΙΑΣ ΣΩΤΗΡΙΟΥ, Ἡ βασιλικὴ τοῦ Ἁγίου Δημητρίου Θεσσαλονίκης, Λεύκωμα, ἐν Ἀθήναις 1952, πίν. 39γ), ὅπερ ὁ καθηγητὴς ΣΩΤΗΡΙΟΥ χρονολογεῖ ἀπὸ τοῦ 5ου αἰ. (ἔ.ἀ. κείμενον, σ. 164). Πλατεῖα ἄκανθα μὲ πέντε λοβοὺς βραχυτέρους κοσμεῖ κιονόκρανον τοῦ 5ου αἰ. κατὰ τὸν καθηγητὴν ΕΥΓΓΟΠΟΥΛΟΝ (Χριστιανικὸν Ἀσκληπιεῖον, ΑΕ 1915, εἰκ. 3 ἐν σ. 55 καὶ σ. 56). Τὰ φύλλα τῆς ἀκάνθης ὁμοῦ παρ' ἡμῖν φαίνονται οὐχὶ ἐστερημένα πλαστικότητος.

τῶν ὑπ' ἀριθ. 1 ἐπιθημάτων, μαρτυρῶν ὅτι τὸ ἀρχιτεκτονικὸν μέλος δὲν ἐπέστεφεν ἀμφικιονίσκον παραθύρου¹ ἀλλὰ διβήλου ἢ τριβήλου ἀνοίγματος, χρονολογεῖ αὐτὸ μᾶλλον ἀπὸ τοῦ 4ου αἰῶνος.

5. Τεκτονικὸν κολοβὸν καὶ ἀποκεκρουμένον κιονόκρανον (πίν. 176β), μείζωνος ὕψους 0.20 μ., φέρον ἐπὶ ἐκάστης πλευρᾶς ἐλαφρῶς ἐκτυπον σταυρὸν μετ' ὀρθήκων ἐν μέσῳ ἐλίκων καὶ εἰς τὰς γωνίας ἴσως καρπούς πίτυος. Ὁμοιον, ἀλλὰ καλυτέρας ἐργασίας, εἶχε περισυλλεγῆ ἐκ τοῦ χώρου τῆς εἰς Ἄγιον Ἀνδρέαν Ἀλύκων βασιλικῆς².

6. Ἐπιθήμα ὕψους 0.15 μ. ἔχον διαστάσεις κατὰ μὲν τὴν ἄνω πλευρὰν $0.62 \times 0.57\mu.$ καὶ κατὰ τὴν κάτω $0.59 \times 0.54\mu.$ Τούτου ἔχει ἀποκοπῆ μᾶλλον ἀρχῆθεν περίπου τὸ $1/4$ ἴσως διὰ νὰ προσαρμοζῆται τὸ ἀρχιτεκτονικὸν μέλος εἰς προέχουσαν γωνίαν (πίν. 177α). Δὲν ἀποκλείεται νὰ ἐπέκειτο ἐνὸς τῶν κίωνων τῶν ἀνεχόντων τὸ θριαμβευτικὸν τόξον. Ἡ μία τῶν ἀποκεκομμένων πλευρῶν, μόλις λοξότμητος, φέρει διάκοσμον ἐκ συστρεφομένου φύλλου ἀκάνθης³ (πίν. 178α) καὶ ἡ πλήρης, ἡ τέμνουσα τὴν ἀποκεκομμένην, λοξότμητος καὶ αὐτῇ, ἀποκεκρουμένη τὰ ἄνω κοσμεῖται διὰ σειρᾶς συνεχομένων ὀριζοντίων ἐλίκων. Ὑπὲρ αὐτὰς ἴσως ἔφερε μαϊάνδρον, οὗ σώζονται μόνον ἴχνη (πίν. 178β).

7. Τεμάχιον μαρμάρου (διαστ. $0.68 \times 0.19 \times 0.26 \mu.$) κοσμούμενον δι' ἀπλῶν χαραγῶν, αἵτινες ἐπὶ μὲν τῆς λοξοτμήτου πλευρᾶς σχηματίζουν τρία λειριοειδῆ ἀνάστροφα ἄνθη καὶ ἄνω τούτων δύο σειρὰς γωνιωδῶν γραμμῶν (πίν. 177β).

8. Τεμάχια μαρμαρίνης πλακός, πάχους 0.05 — ἐν ἑξ αὐτῶν διαγράφει ὀρθὴν γωνίαν — ἐχούσης πλαίσιον ὕψους 0.02 μ. καὶ πλάτους 0.05. Ἴσως τὰ θραύσματα ἀνῆκον εἰς τὴν πλάκα τῆς ἁγίας Τραπέζης τῆς βασιλικῆς.

9. Μαρμαρίναι πλάκες (ἤλθον εἰς φῶς 5 τεμάχια) πάχους 0.16 - 0.18μ. πλάτους περὶ τὰ 0.60μ. καὶ μήκους ἕως 1.27μ. Ἡ ἐπιφάνεια τῆς μιᾶς στενῆς πλευρᾶς των εἶναι κοιλόκυρτος. Ἴσως ἐχρησίμευον ὡς γεῖσον ὑπὲρ τὰς κιονοστοιχίας τῆς βασιλικῆς. Εἰς τὴν ἀψίδα πάντως, σωζομένην εἰς ὕψος

1 Ἐὰν ἐπέστεφεν ἀμφικιονίσκον παραθύρου, τότε εἰς τὴν θέσιν τῶν ἀνωπῶν ἡμιφύλλων θὰ εἶχεν ἄνευ γλυφῶν ζώνην πρὸς ἐφαρμογὴν τοῦ ὑαλοστασίου. Βλ. Γ. ΣΩΤΗΡΙΟΥ ἐν ΑΕ 1929, σ. 67 καὶ ὑποσ. 1.

2 Βλ. ΠΑΕ 1958, σ. 202.

3 Ὅμοια κοσμοῦν τὰς μακρὰς πλευρὰς ἐπιθημάτων τῆς βασιλικῆς Α τῆς Νέας Ἀγχιάλου (Θεσσαλικῶν Θηβῶν) (βλ. ΑΕ 1929, σ. 64, εἰκ. 69). Ἐκεῖ ὅμως τὰ φύλλα φύονται ἐκ τοῦ ἄκρου κυματοειδοῦς βλαστοῦ. Παρ' ἡμῖν ὁ βλαστὸς ἐλλείπει. Ἐπειτα ἡ σχηματοποίηση καὶ ἡ ἐκβαρβάρωσις τοῦ θέματος εἶναι τόση, ὥστε δυσκολεῖται τις ν' ἀναγνωρίσῃ τὸ εἰκονιζόμενον. Συστρεφόμενα φύλλα ἀκάνθου ἄνευ ἐλικος κοσμοῦν γεῖσα καὶ τῆς βασιλικῆς τῶν Θηβῶν (αὐτόθι εἰκ. 86 ἐν. σ. 75). Καὶ εἰς αὐτὰ αἱ γλωσσίδες εἶναι δέξυλκτοι.

ὑπερβαῖνον τὴν γραμμὴν τῆς γενέσεως τοῦ τεταρτοσφαιρίου, δὲν φαίνεται νὰ ἐσυνεχίζετο ὁ τοιοῦτος κοσμήτης.

10. Τεμάχιον ἀρραβδώτου κιονίσκου ὕψους 0.22μ., διαμέτρου 0.16 μ., φέρον ἐπὶ τοῦ κορμοῦ ἔγκοilon σταυρὸν καὶ εἰς τὸ μέσον τῆς κάτω πλευρᾶς τοῦ γόμφου ἐξέχοντα κατὰ 0.35μ¹.

11. Δύο μαρμάρινοι μονόλιθοι, ὧν ἕκαστος ἦτο ἐντετειχισμένος εἰς ἐκάτεραν τῶν μακρῶν πλευρῶν τοῦ ναῖσκου παρὰ τὸ δάπεδον. Ἐκ τούτων ὁ εἰς τὸν Β. τοῖχον ἔχει διαστάσεις 2.48 × 0.29 × 0.295 μ. Ἀμφότεροι κατὰ τὴν ἄνω μακρὰν πλευρὰν φέρουν αὐλακα προφανῶς διὰ τὴν ὑποδοχὴν θωρακίων καὶ πεσσίσκων. Δὲν γενᾶται, νομίζω, ἀμφιβολία ὅτι οἱ μονόλιθοι ἀπετέλουν τοὺς βατῆρας τοῦ φράγματος τοῦ πρεσβυτερίου τῆς ἀρχικῆς βασιλικῆς.

Παλαιοχριστιανικὸς ναός. Κατὰ τὴν ἀνασκαφὴν τοῦ μέσου κλίτους τῆς βασιλικῆς ἤλθεν εἰς φῶς πρὸς Δ. τῆς ἀψίδος καὶ εἰς ἀπόστασιν 2.40μ. ἀπὸ τῆς χορδῆς στενὸς τοιχίσκος, ἐλαχίστου ὕψους καὶ πλάτους 0.28 - 0.30μ., διατέμων τὸ κλιῖτος. Εἶναι πιθανὸν ὅτι ὁ τοιχίσκος ἐχρησίμευεν ἀφ' ἑνὸς ὡς βάσις πρὸς ἐδραίωνσιν τῶν βατῆρων καὶ ἀφ' ἑτέρου ὡς ἀνάλημμα τοῦ δαπέδου τοῦ πρεσβυτερίου, ὕπερ ὕψουτο ὑπὲρ τὰ 10 ἐκ. τοῦ δαπέδου τοῦ ἄλλου κλίτους. Τὸ πρᾶγμα βεβαίουν ὀλίγαι πλάκες τῆς ἀρχικῆς πλακοστρώσεως, χρώματος τεφροῦ καὶ ἀνοικτοῦ πρασίνου, ἐλαχίστου πάχους, ἐπικεκολλημένοι δι' ὑδραυλικῷ ἀσβεστοκονιάματος, σωζόμεναι κατὰ χώραν παρὰ τὴν ΝΑ. γωνίαν τοῦ ἱεροῦ καὶ ἀλλαχοῦ, ἐκτὸς τοῦ ἱεροῦ, εἰς χαμηλότερον ἐπίπεδον. Ἡ ἀνασκαφὴ ἔδειξεν ὅτι ἦσαν ἐπεστρωμένα δι' ὁμοίων πλακῶν τεφροῦ χρώματος τὰ δάπεδα τοῦ Ν. καὶ τοῦ Β. κλίτους, ἐκ τῶν ὁποίων ἐκαθαρίσθη τὸ μὲν Β. εἰς μῆκος 4.80μ. ἀπὸ τοῦ Α. τοίχου τὸ δὲ Ν. εἰς μῆκος 6.30 μ. Ὁ Β. τοῖχος τῆς βασιλικῆς εἰς ἀπόστασιν 4.10μ. ἀπὸ τῆς ΒΑ. γωνίας διατρυπᾶται ὑπὸ θύρας, πλάτους 0.92μ. Τὸ ἀνασκαφὴν τμήμα τοῦ Β. κλίτους ἐπικοινωνεῖ διὰ θύρας πρὸς τὸ ἱερόν καὶ παρ' αὐτὴν πρὸς τὸν μέσον δρόμον δι' ἄλλης ἰσοπλατοῦς θύρας, ἧς ὅμως τὸ κατώφλιον εὐρίσκεται εἰς ἐπίπεδον κατὰ 0.12μ. χαμηλότερον τοῦ κατωφλίου τῆς πρώτης, ἔχον διαφορὰν περίπου ἴσην πρὸς τὴν διαφορὰν ὕψους τῶν δαπέδων τοῦ πρεσβυτερίου καὶ τοῦ λοιποῦ μέσου κλίτους². Ἡ διαφορὰ ἐπίπεδου τῶν κατωφλίων, ἡ παρ' ἀλλήλας διάνοιξις τῶν δύο θυρῶν καὶ ἡ μεταξὺ των παρουσία τοῦ διατέμοντος τὸν μέσον δρόμον τοιχίσκου μαρτυροῦν ὅτι ἡ μία τῶν θυρῶν θὰ ὠδήγει πρὸς τὸ ἱερόν, ἡ

1 Τὸ τεμάχιον εὐρέθη ἐν τῇ ἐπιχώσει τοῦ Ν. κλίτους.

2 Κατὰ μίαν χθαμαλὴν βαθμίδα εἶναι ὑψηλότερον τὸ βῆμα εἰς τὰς βασιλικὰς Νικοπόλεως, Ἰλισοῦ, Στόβων (ΑΕ 1929, σ. 220). Καθόλου ὅμως πρὸ τῶν μέσων τοῦ 5ου αἰῶνος δόλοκληρος ὁ χώρος τοῦ ἱερατείου ἐν τε τῇ Ἑλλάδι καὶ τῇ Ἀνατολῇ ἐτοποιηθῆ κατὰ 0.25 - 0.40 μ. ὑψηλότερον τοῦ δαπέδου τοῦ λοιποῦ ναοῦ (Α. ΟΡΛΑΝΔΟΣ, Ἡ ξυλόστεγος βασιλική, σσ. 525, 527).

δ' ἄλλη πρὸς τὸ μέσον κλιῖτος, γεγονός στήριζον τὴν ἀποψιν ὅτι τὸ φράγμα τοῦ πρεσβυτερίου ὄντως εὐρίσκετο μεταξύ τῶν δύο ἀνοιγμάτων¹.

Ἐντὸς τοῦ ἀνοιγματος τῆς πρὸς τὸ ἱερὸν θύρας εὐρέθῃ τεθραυσμένος, ἀνευ πυθμένος ἀκόσμητος λύχνος ἐξ ἐρυθροῦ πηλοῦ (διαστ. $0.09 \times 0.055 \times 0.022 \mu.$). Ἐν τῇ ἐπιχώσει ἀμφοτέρων τῶν πλαγίων κλιτῶν, παρὰ τὸ δάπεδον, ὑπῆρχον πολλὰ τεμάχια κεράμων, μαρτυροῦντα ὅτι πράγματι ἡ βασιλικὴ ἦτο ξυλόστεγος. Οἱ κέραμοι, πάχους ἀπὸ 0.013 ἕως $0.03 \mu.$, φέρουν ἐνίοτε ἐπὶ τῆς ἄνω ἐπιφανείας των χαραγὰς δι' αἰχμηροῦ ὄργανου καὶ ἐπὶ τῆς κάτω πλευρᾶς ταινίας τὸ πλεῖστον παραλλήλους ἢ πεταλομόρφους, ἐγγεγλυμμένας διὰ τοῦ δακτύλου τοῦ πηλοπλάστου πρὸ τῆς ὀπτήσεως (πίν. 176γ). Ὁ Α. τοῖχος τοῦ Β. κλιῖτους εἰς ὕψος ἀπὸ τοῦ ἐδάφους $1.63 \mu.$ διατρυπᾶται ὑπὸ παραθύρου πλ. $0.79 \mu.$ "Ὅμοιον παράθυρον πρέπει νὰ δεχθῶμεν ὅτι ὑπῆρχεν ἀντιστοίχως καὶ εἰς τὸ Ν. κλιῖτος. Ἐπὶ τοῦ δαπέδου τοῦ Β. κλιῖτους ἀνεσκάφη τάφος (διαστ. $1.67 \times 0.45 \times 0.40 \mu.$), οὗ αἱ μακρᾶι πλευραὶ εἶναι οἶαι καὶ εἰς τοὺς μνημονευθέντας ἀνωτέρω, ἐνῶ ἡ Α. καὶ ἡ Δ. ἔχουν ὡς τοιχώματα ἀνά μίαν σχιστολιθικὴν πλάκα. Ὁ τάφος περιεῖχεν ἓνα νεκρὸν μὲ τὰς χεῖρας ἐσταυρωμένας ἐπὶ τοῦ στήθους καὶ τὸ διαλελυμένον κρανίον πρὸς Δ., ὅπου ἔδῃ ἔχον τοποθετήσῃ τεμάχια κεράμων. Ὁ τάφος, ἀρχόμενος μόλις $0.05 \mu.$ βαθύτερον τοῦ ἐκ πλακῶν δαπέδου τοῦ κλιῖτους, εἶναι προφανῶς μεταγενέστερος τῆς πλακοστρώσεως. Αἱ καλύπτουσαι αὐτὸν πλάκες δὲν εἶχον ἐπιμελῶς συναρμολογηθῆ. Τὸ ἀνασκαφὲν Α. ἄκρον τοῦ Ν. κλιῖτους δὲν ἐπικοινωνεῖ μετὰ τοῦ μέσου διὰ θύρας. Ὁ διαχωριστικὸς τοῖχος εἰς μῆκος ἀπὸ τοῦ Α. $1.80 \mu.$ ταπεινοῦται, διαμορφούμενος προφανῶς εἰς στυλοβάτην ὕψους $0.56 \mu.$ συνεχιζόμενον πρὸς Δ. Ἐπὶ τοῦ αὐτοῦ ὀριζοντίου ἐπιπέδου εὐρίσκεται ἡ ἐπιφάνεια τῆς ἄνω πλευρᾶς καὶ τοῦ στυλοβάτου τοῦ διαχωρίζοντος τὸ Β. ἀπὸ τοῦ μέσου κλιῖτους. Ὁ τάφος ὁ εὐρέθεις κατὰ τὴν ἀνασκαφὴν τοῦ 1958 εἰς τὴν ΝΑ. γωνίαν τοῦ Ν. κλιῖτους ἦτο ἐπενδεδυμένος ἐξωτερικῶς διὰ πλακῶν, ὧν τὰ ἀποτυπώματα διαγράφουν ἐπὶ τοῦ ἀσβεστοκονιάματος ταινίας κατακορύφους. Παρὰ τὸν Α. καὶ τὸν Β. τοῖχον τῆς βασιλικῆς διεμορφοῦτο ἐσωτερικῶς ταπεινόν,

1 Εἶναι κατὰ ταῦτα προφανές ὅτι τοῦλάχιστον τμήμα τῆς ἀγίας τραπέζης θὰ ἐνέπιπτεν ἐντὸς τοῦ ἡμικυκλίου τῆς ἀψίδος. Τὸ αὐτὸ φαίνεται συνέβαινεν εἰς τὴν βασιλικὴν τῆς Ὀλυμπίας (E. CURTIUS - FR. ADLER, Olympia, I, Berlin, 1892, πίν. LXVIII) καὶ τῆς Γλυφάδας (A. ORLANDOS, La basilique paléochrétienne de Glyphada, ΠΑΑ 5, 1930, σ. 259 σχ. 1, σ. 263 σχ. 4. Βλ. καὶ παρατήρησιν τοῦ καθηγ. ΟΡΛΑΝΔΟΥ (σ. 262), καθ' ἣν l' autel se trouvait dans l' hémicycle. Καὶ εἰς τὰς δύο πάντως περιπτώσεις ἡ ἀπόστασις ἀπὸ τῆς χορδῆς τοῦ ἡμικυκλίου μέχρι τοῦ φράγματος ἦτο μεγαλυτέρα ἢ παρ' ἡμῶν. Καὶ εἰς τὴν βασιλικὴν τοῦ Χαλινάδου Λέσβου ἡ ἀπόστασις εἶναι $3.50 \mu.$ (A. ΟΡΛΑΝΔΟΣ, ABME Γ', 1937, σ. 117 εἰκ. 2).

κτιστὸν θρανίον ¹. Ἡ διάνοιξις τάφρου ἐβεβαίωσεν ὅτι ὁ Β. τοῦχος τοῦ ναοῦ ἐξετείνεται εἰς μῆκος τοῦλάχιστον 26 μ. Ἐξω τῆς ἀψίδος καὶ μάλιστα κατὰ τὸ μέσον αὐτῆς διεπιστώθη ἡ ὑπαρξίς καὶ ἄλλης ἀντηρίδος. Φαίνεται λοιπὸν ὅτι ἡ ἀψὶς εἶχε τρεῖς ἀντηρίδας καὶ τὸ πιθανώτατον ἀκτινηδὸν διατεταγμένας ².

Ἐκ τῶν ἀντικειμένων μικροτεχνίας, ἅτινα ἤλθον εἰς φῶς, μνημονευτέα : α) τεθραυσμένον πήλινον ἀγγεῖον, ἔχον κοιλίαν κωδωνόσχημον, ὕψους 0.065, καὶ φέρον ἐξωτερικῶς στιλπνὸν γάνωμα. Ὁ στενὸς λαίμωσ καὶ αἱ λαβαὶ του εἶναι ἀποκεκρουμένα. Διάμετρον ἔχει ἡ βάσις 0.05μ. β) Ὀστρακὸν ἀβάφου λεπτοῦ ἀγγείου ἐξ ἐρυθροῦ πηλοῦ ὕψους 0.05 μετὰ μεγάλου ὠτὸς καὶ χειλέων, ὧν ἡ γραμμὴ ἐξωτερικῶς κυματοῦται. γ) Τεμάχιον (διαστ. 0.055 × 0.05μ.) τῆς ἄνω πλευρῶς πηλίνου παλαιοχριστιανικοῦ λύχνου, κοσμουμένης ὑπὸ στεφάνου ἐκ σειρᾶς ἐναλλήλων κύκλων. Ὁ στέφανος ἐγκλείει πτηνόν ³ (πίν. 176α).

ΝΙΚΟΛΑΟΣ ΔΡΑΝΔΑΚΗΣ

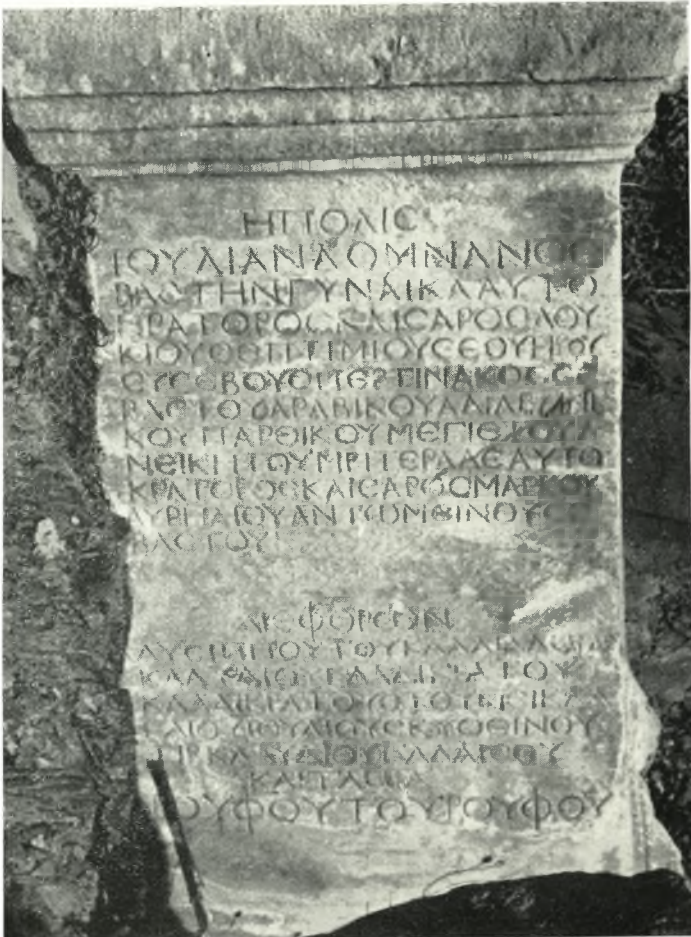
1 Καὶ εἰς τὴν βασιλικὴν Β τῶν Θεσσαλικῶν Θηβῶν ὑπάρχει κατὰ μῆκος τοῦ Β. τοίχου κτιστὸν βᾶθρον, συνεχιζόμενον καὶ εἰς τμήμα τοῦ Α. Ὁμοίον θὰ ὑπῆρχεν ἀντιστοίχως παρὰ τὴν Ν. πλευρὰν τοῦ ναοῦ. Τὸ συνεχὲς τοῦτο βᾶθρον κατὰ τὸν καθηγγητὴν ΣΩΤΗΡΙΟΥ δὲν δύναται νὰ ἐξηγηθῇ ἢ ὡς τὰ μέρη ἔνθα ἐκάθηντο οἱ πιστοὶ (ΑΕ 1929, σ. 119).

2 Τρεῖς ἀντηρίδας ἀκτινηδὸν διατεταγμένας ἔχουν καὶ αἱ βασιλικαὶ τῆς Νικοπόλεως Β καὶ Δ (Α. ΟΡΑΝΔΟΣ, Ἡ ξυλόστεγος βασιλικὴ εἰκ. 133, Τὸ Ἔργον τῆς Ἀρχαιολ. Ἐταιρείας κατὰ τὸ 1956, σ. 61 εἰκ. 58) καὶ ἡ ἔξω τῶν τειχῶν παλαιοχριστιανικὴ βασιλικὴ τῶν Φιλίππων (Σ. ΠΕΛΕΚΑΝΙΔΗΣ ἐν ΑΕ 1955, σ. 117 εἰκ. 2).

3 Τὸ πτηνόν (ταῶς) εἶναι κόσμημα ἀπαντῶν εἰς παλαιοχριστιανικοὺς λύχνους, ὅπως καὶ οἱ δόμοκεντροὶ κύκλοι. Τὸ ἀσύνηθες ἐνταῦθα εἶναι ὅτι ὁ στέφανος ὁ ἐγκλείων τὸ πτηνὸν διαγράφει πλήρη κύκλον.



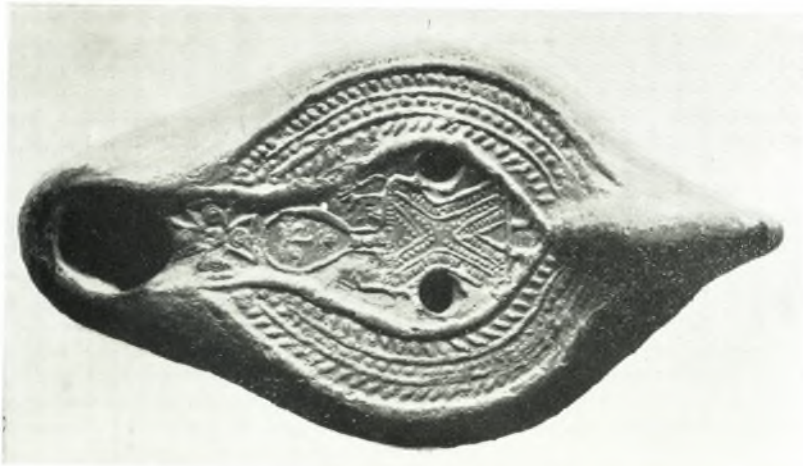
α. Κίονες ἐπέχοντες θέσιν τέμπλου τοῦ ἐντός τῆς βασιλικῆς μεταγενεστέρου ναΐσκου.



β. Τὸ πρὸς τιμὴν τῆς Ἰουλίας Δόμνας ψήφισμα.

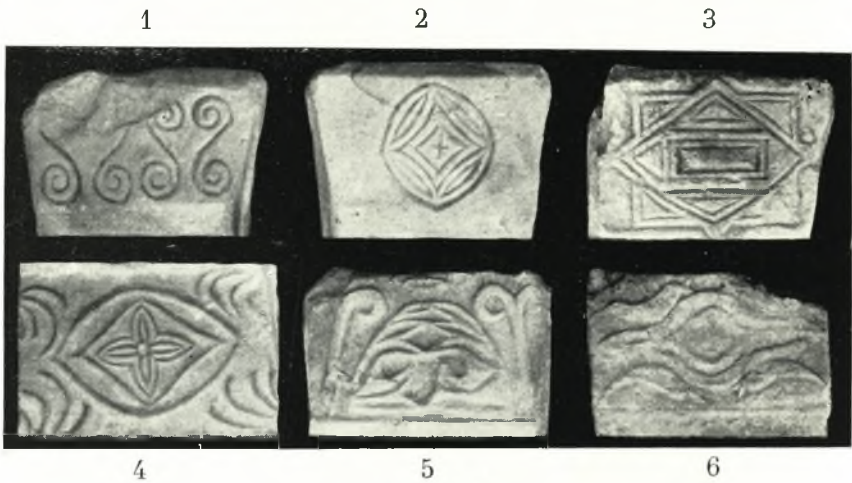


β



α

α - β. Ἡ ἄνω καὶ κάτω πλευρὰ παλαιοβυζαντινικοῦ λήγου.



α. 1 - 6. Διάκοσμος ἐπιθημάτων.



β. Ἐπίθημα.



α. Ἐπιθήμα.



β. Λεπτομέρεια τῆς διακοσμήσεως τοῦ ἀνωτέρω εἰκονιζομένου ἐπιθήματος.



α. Τεμάχιον παλαιοχριστιανικοῦ λύχνου.



β. Κιονόκρανον.



γ. Τεμάχια κεράμων.



α. Ἐπίθρημα.



β. Τεμάχιον μαρμάρου φέρον γλυφάς.



α



β

α - β. Λεπτομέρεια ἐκ τῆς διακοσμῆσεως τοῦ ἐν πίν. 177α εἰκονιζομένου ἐπιθήματος.