

23. ΑΝΑΣΚΑΦΑΙ ΠΥΛΟΥ*

Αί ανασκαφαί τῆς περιόδου 1960 διεξήχθησαν κατ' Αὐγουστον καὶ Σεπτέμβριον. Κύριος σκοπὸς τῆς ἐρεῦνης, ὡς καὶ κατὰ τὰ προηγούμενα ἔτη, ἦτο ἡ διακρίβωσις τοῦ περιπλόκου τοπογραφικοῦ προβλήματος τῆς περιοχῆς τοῦ Νέστορος. Πρὸς τοῦτο πολλὰ μέρη ἐξετάσθησαν, δύο ἐκ τῶν ὁποίων ἀπέδωκαν σημαντικὰ ἀποτελέσματα. Ταυτοχρόνως, διὰ τοῦ συγκολλητοῦ κ. Ἀργ. Μαρίνη, ἤρχισεν ἡ συγκόλλησις τῶν ἀγγείων τῆς ἀνασκαφῆς Κουκουνάρας τοῦ ἔτους 1959 ἐν τῷ μουσεῖῳ τῆς Πύλου. Δυστυχῶς παρενεβλήθησαν ἀδικαιολόγητοι δυσκολίαι εἰς τὸ ἔργον μας, περὶ ὧν πρὸς τὸ παρὸν ἀποφεύγομεν εὐρύτερον λόγον. Πάντως τὰ τῶν ἀνασκαφῶν Κουκουνάρας καὶ τῶν ἐφετεινῶν θὰ ἐκτεθῶσι καὶ πάλιν ἀτελῶς εἰς τὴν παροῦσαν ἔκθεσιν.

Κατὰ τὴν ἀνασκαφὴν Κουκουνάρας ἀνεσκάφησαν πλήρως οἱ δύο θολωτοὶ τάφοι Γουβαλάρη 1 καὶ 2, ὡς διδυμοὶ ἀδελφοὶ πλησίον ἀλλήλων εὑρεθέντες. Ἀμφότεροι εὑρέθησαν εἰς κατάστασιν πλήρους ἀναμοχλεύσεως, ἀκέραιον δὲ ἀγγεῖον οὐδὲ ἐν ἐξήχθη. Τὰ περισυλλεγένητα ὅστρακα, εὐτυχῶς, ἀποδίδουν, ἔστω καὶ ἑλλιπῆ, πολὺ περισσότερα ἀγγεῖα ἀπὸ ὅσα εἴχομεν ἐλπίσει. Ἀμφότεροι οἱ τάφοι χρονολογοῦνται εἰς τὴν ΥΕ I ἐποχὴν καὶ ἐχρησιμοποιήθησαν μέχρι τῆς ΥΕ ΙΙΒ. Ὁ τάφος Α, ὁ μεγαλύτερος καὶ ἴσως ἐλαφρῶς νεώτερος, ὑπῆρξεν ἐπὶ πλέον κατὰ τὴν Ἑλληνικὴν ἐποχὴν θέατρον ἐντατικῆς λατρείας τῶν νεκρῶν, ὁποῖαν εἰς οὐδένα ἕτερον τάφον μέχρι τοῦδε ἐξηκριβώσαμεν. Τὰ κατ' αὐτὸν περιεγράφησαν ἤδη εἰς τὴν ἔκθεσιν τοῦ παρελθόντος ἔτους. Ἐνδιαφέρον εἶναι νὰ προστεθῇ ἐνταῦθα αὐτολεξεὶ ἡ ἀκόλουθος παράγραφος τοῦ ἡμερολογίου τῆς Τετάρτης 19 Αὐγούστου 1959: «Εὗρομεν ἐπιμήκη πυράν, τῆς ὁποίας τὸ περιεχόμενον εἶναι ἐκπληκτικὸς ἀριθμὸς ὁστῶν ἀπὸ

* Εὐχαρίστως καὶ εὐγνωμόνως ἀναφέρομεν ἐνταῦθα, ὅτι τὰς ἐν Πύλῳ ἀνασκαφὰς παρηκολούθησε σχεδὸν μέχρι τέλους ἡ καθηγήτρια Κυρία Emily Townsend Vermeule, ἐν μέρει δὲ καὶ ὁ σύζυγος αὐτῆς κ. Cornelius Vermeule (Harvard University, Boston, U.S.A.). Ὁμάς καθηγητῶν καὶ φοιτητῶν τοῦ Πανεπιστημίου τῆς Ζυρίχης, ὑπὸ τὴν ἡγεσίαν τοῦ καθηγητοῦ τῆς Ἱστορίας κ. Marcel Beck, ἐπεσκέφθη τὰς ἀνασκαφὰς Παλαιπύλου, παραμείνασα ὁλόκληρον τὴν 24ην Αὐγούστου. Ὁ καθηγητὴς κ. F. Schachermeyr (Βιέννη) μετὰ ὁμάδος φοιτητῶν μᾶς ἐπεσκέφθησαν ὡσαύτως τὴν 19ην καὶ 20ην Σεπτεμβρίου εἰς τὴν ἀνασκαφὴν Μύρου - Περιστεριᾶς. Ἡ πτυχιούχος δ. Χαρὰ Τζαβέλλα παρέμεινε μέχρι μικρὸν πρὸ τοῦ πέρατος τῶν ἀνασκαφῶν, παρασχούσα πρῶτον καὶ πολὺτιμον συμβολήν, ὡς καὶ ἡ δ. Christine Verzar (Πανεπιστήμιον τοῦ Basel).

πελωρίων διαστάσεων μηραιών ὀστέων (ἀγρίου βοός;) μέχρι σιαγόνων καὶ ὀστέων μόσχων, χοίρων, ὀπλῶν ἵπποειδῶν, ὄσταρίων μικροτάτων ζώων, πτηνῶν καὶ παγούρων. Ἡ πυρὰ ἔχει μῆκος 2μ...» κλπ.

Ἡ περιγραφή αὐτῇ, γενομένη εἰς ἀνύποπτον ἐποχήν, ἀντιστοιχεῖ πρὸς τὴν παρὰ Πausanίᾳ IV 31.7 περιγραφὴν θυσίας ἐπὶ τῶν ἡμερῶν τοῦ προσφερομένης ἔτι ἐν Μεσσήνῃ εἰς τὸ μέγαρον τῶν Κουρήτων: *Κουρήτων μέγαρον, ἔνθα ζῶα τὰ πάντα ὁμοίως καθαρίζουσιν* ἀρξάμενοι γὰρ ἀπὸ βοῶν τε καὶ αἰγῶν καταβαίνουνσιν εἰς τοὺς ὀρνίθας ἀφιέντες εἰς τὴν φλόγα. Κυροῦνται οὕτως οἱ λόγοι τοῦ Πausανίου ἀνασκαφικῶς καὶ συγχρόνως ἀποδεικνύεται, ὅτι τὸ εἶδος τοῦτο τῆς θυσίας ἦτο Μεσσηνιακὸς τρόπος ἐναγισμοῦ οὐχὶ ἀποκλειστικοῦ εἰς τὴν λατρείαν τῶν Κουρήτων.

Ἐκ τῶν μέχρι τοῦδε ἱκανοποιητικῶς ἀνασυσταθέντων ἀγγείων ἐξ ἀμφοτέρων τῶν τάφων ἐν εἶναι πρόχους ἀμαυρόχρωμος καὶ μετὰ λοξοτμητοῦ λαίμου, καθαρῶς ME παραδόσεως (πίν. 151α₁). Ὑπάρχουν μερικὰ ἀγγεῖα ΥΕ I ἐποχῆς, ἄλλα φαινόμενα εἰσηγμένα καὶ ἄλλα ὄντα ἐντόπια ἀπομιμήσεις. Ἐν ἐκ τῶν τελευταίων ἀγγείων τῆς περιόδου ταύτης εἶναι ὁ ὠραῖος πίθος (πίν. 151α₂) μετὰ στροβιλοροδάκων. Εὐρέθῃ ἐντὸς τοῦ πεταλοειδοῦς σκάμματος τῆς θόλου τοῦ τάφου Α ἐντὸς πυρᾶς, ἣτις περιεῖχε καὶ δύο Ἑλληνικά ὄστρακα. Πολυάριθμα φυλλάρια χρυσοῦ, λίθινα βέλη, χαλυβοὶ ἐκ κράνους καὶ μικρὰ διάφορα κοσμήματα, ἐκ τῆς Μυκηναϊκῆς ἐποχῆς πάντα, εὐρέθησαν ὁμοῦ.

Ἡ ἀνασυγκροτηθεῖσα ἤδη κεραμεικὴ ἀντιπροσωπεύει πάσας τὰς ὑπολοίπους Μυκηναϊκὰς περιόδους. Ἐκ τῆς πρώιμου περιόδου τοῦ Ἀνακτορικοῦ ρυθμοῦ, περὶ τὸ 1500, προέρχονται ἀξιόλογοι τρίωτοι πίθοι (πίν. 151β) φέροντες ὡς κύριον θέμα τὸ κισσοειδὲς μετὰ τοῦ WAZ, τοὺς διπλοῦς μακροὺς μίσχους καὶ τὴν κυματοειδῆ γραμμὴν. Ἐξελικόμενου ἀναλόγου ρυθμοῦ, ἀνήκοντος ἤδη εἰς τὴν πρώιμον ΙΙΑ περίοδον, εἶναι μία ἄλλη σειρὰ ἀγγείων, ὧν παραδείγματα εἶναι ἡ ἀβαθὴς φιάλη καὶ ὁ πιθοκρατὴρ τοῦ πίν. 152α. Εἰς περισσότερον προχωρημένην φάσιν τῆς περιόδου ταύτης καὶ τῆς ἐπομένης (ΙΙΒ) ἀνήκουν τὰ περισσότερα τῶν συγκροτηθέντων ἀγγείων. Ὁ πίν. 152β₁ παρουσιάζει δύο κωνικά ρυτὰ (τὸ μεγαλύτερον μετρεῖ ὕψος 0.37 ἄνευ λαβῆς) καὶ ραμφόστομον πρόχουν (πίν. 152β₂) μετὰ πτηνῶν ἀσυνήθους πρωτοτυπίας. Εἰς τὸν ζωγραφικὸν ρυθμὸν ἀνήκουν καὶ ὁλόκληρος σειρὰ ἄλλων ἀγγείων, κυρίως κρατῆρων, οἱ ὅποιοι δυστυχῶς εἶναι πολὺ ἐλλιπεῖς. Ὁ πίν. 153α παρουσιάζει ἓνα ἐξ αὐτῶν. Φέρει πτηνὰ ζωγραφούμενα εἰς τὸν πατροπαράδοτον Μεσοελλαδικὸν ρυθμὸν τὸν ἐνθυμίζοντα ἀγγεῖα τῆς Μῆλου ἢ τῶν βασιλικῶν λάκκων τῶν Μυκηνῶν εἰς τὴν μίαν πλευράν. Ἡ ἄλλη εἰκόνιζε πάλιν πτηνὰ κομίζοντα εἰς τὰ ράμφη ἀντικείμενα, ἅτινα δύνανται νὰ ἐρμηνευθοῦν καὶ ὡς ρίζαι καὶ ὡς ἔρια, ἴσως δ' ἔχουν καὶ βαθυτέραν ἔννοιαν. Τὰ ὄστρακα τῆς Ἑλληνικῆς ἐποχῆς (ἐκ τῆς λατρείας τῶν νεκρῶν) δὲν κατέστη δυνατόν νὰ μελετηθοῦν ἐπαρκῶς. Συνεκροτήθη ἐν τούτοις

ἐξ ὀλοκλήρου ἡ μεγάλη κυλινδρική πυξίς, ἥς τεμάχια ἐδημοσιεύθησαν εἰς τὴν περυσινήν ἔκθεσιν (Τὸ Ἔργον κλπ. 1959, 121, εἰκ. 127). Τὰ ἀγγεῖα δὲν ἦσαν δύο, ὡς ἐκεῖ ἀναφέρεται, ἀλλ' εὐτυχῶς ἐν μόνον, ἐφ' ᾧ καὶ ἐπετεύχθη πλήρης ἀνασυγκρότησις (πίν. 153β). Τὸ ἀγγεῖον φαίνεται ἀνατολικῆς προελεύσεως, ἂν καὶ ἀκριβῆ παραλλάγηλα δὲν εὗρομεν μέχρι τοῦδε. Ὁμοίᾳ τὸ σχῆμα πυξίς ὑπάρχει ἐξ Εὐβοίας, τινὰ ὅμως ἐκ τῶν κοσμημάτων τοῦ ἀγγείου ἔχουν τὰ παράλληλά των ἐπὶ Ἀττικῶν ἀγγείων τοῦ ἀνατολιζόντος ρυθμοῦ.

Αἱ ἀνασκαφαὶ τοῦ 1960 ἐνηργήθησαν κυρίως εἰς τρία μέρη, ἥτοι εἰς τὴν ἐκτεταμένην νεκρόπολιν Βολιμίδια τῆς Παλαιπύλου (κατὰ τὸ Β. ἄκρον τῆς κωμοπόλεως Χώρας Τριφυλίας), εἰς θέσιν Ἑλληνικό, πλησίον τοῦ χωρίου Μουριατάδα, περὶ τὰ 10 χλμ. πρὸς Α. τῆς Κυπαρισσίας καὶ τέλος εἰς τὴν θέσιν Περιστεριά, παρὰ τὸ χωρίον Μύρον, περὶ τὰ 10 χλμ. πρὸς ΒΑ. τῆς Κυπαρισσίας.

Μόνον ὀλίγων ἡμερῶν δοκιμαὶ ἐγένοντο εἰς δύο ἄλλας τοποθεσίας, αἱ ὁποῖαι ἀπεδείχθη ὅτι δὲν κρύπτουν σημαντικὰ ἐρείπια. Ἡ πρώτη τοποθεσία καλεῖται Μπεϊλέρμπετη, ὀλίγον πρὸς Ν. τοῦ σημερινοῦ χωρίου Κορυφασίου, ὑπέρεκειται δὲ τῆς θέσεως Μουριές, ἐνθα ὁ ὑπὸ ΚΟΥΡΟΥΝΙΩΤΟΥ ἄλλοτε ἀνασκαφεὶς θολωτὸς τάφος, οὗ τὰ ΜΕ ἀγγεῖα τελευταίως ἐδημοσίευσεν ὁ BLEGEN (ΠΑΕ 1925 - 26, 141 καὶ Hesperia 23, 1954, 158). Πρόκειται περὶ κορυφογραμμῆς συγκειμένης ἐκ γηλόφων, ἐντὸς τοῦ χώματος τῶν ὁποίων ὑπάρχουν αὐτοφωῶς λεπταὶ στρώσεις μαλακοῦ πωρολίθου. Τὸ ἄροτρον κατὰ καιροὺς ἀποσπᾷ τμήματα καὶ διὰ τὸν λόγον τοῦτον οἱ ἄγροί εἶναι πλήρεις λίθων. Ἐπειδὴ δὲ ὑπάρχει καὶ σχετικῶς ἄφθονος Ὑστερομυκηναϊκὴ κεραμεικὴ εἰς τὴν ἐπιφάνειαν, παρέχεται ἡ ψευδὴς ἐντύπωσις ὅτι πρόκειται περὶ σπουδαίων Μυκηναϊκῶν κτισμάτων, ἡ δὲ παράδοσις ἀναφέρει καὶ χρυσοῦν κύπελλον αὐτῇ εὑρεθέν.

Αἱ δοκιμαὶ ἡμῶν ἐντὸς τῶν ἀγρῶν Γεωρ. Μακρῇ ἀπέδειξαν τὴν πενίαν τῶν ὀστράκων καὶ τὴν ἀνυπαρξίαν κτισμάτων. Εἰς τὸν ἀνατολικῶς συναπτόμενον ἀγρὸν Διον. Πουλοπούλου εὐρέθη τμήμα Μυκηναϊκοῦ τοίχου 0.50 - 0.60 μῆκους, πιθανῶς ἐκ μονήρους οἰκίας ἢ ἀποθήκης τινός. Τὰ ὀστρακα (πάντα ὕστερότερα Μυκηναϊκά) παντοῦ ἔπαυον εὐθὺς ὡς ἐφθάνομεν εἰς μικρὸν βάθος, ὡς ἐκ τούτου αἱ δοκιμαὶ ἐγκατελείφθησαν. Πρόκειται περὶ μικροῦ καὶ ἀσημάντου συνοικισμοῦ.

Ἡ θέσις Ἀραπόστρατα εὐρίσκεται κατὰ τὴν ὁδὸν ἀπὸ Ἰκλαίνης πρὸς Πλά-
τανον καὶ παρουσιάζει σημαντικώτερα ἔχνη ἐπὶ τῆς ἐπιφανείας. Ὑψωμά τι, ἐφ' οὗ σήμερον κεῖται τὸ ἐρείπιον ὀρθογωνίου οἰκίσκου, φαίνεται τεχνητόν. Ὀλίγον ἀνατολικώτερον, ἐντὸς σταφιδαμπέλου, φαίνονται λίθοι ἄφθονοι, τινὲς ἐνεκτισμένοι ἐδῶ καὶ ἐκεῖ, ἐνῶ ὁ γειτονικὸς ἀγρὸς παρουσιάζει ἔτι μεγα-
λυτέραν ἀφθονίαν λίθων. Αἱ δοκιμαὶ ἡμῶν δὲν ἀπέδωκάν τι ἰδιαζόντως ἐνθαρ-

ρυντικόν, πλὴν ὀλίγων ὁστράκων ὑστερομυκηναϊκῆς ἐποχῆς, ἐν τούτοις πρόκειται περὶ μικροῦ συνοικισμού, ὅστις ἴσως κρύπτει καὶ σπουδαιότερα ἐρείπια.

1. ΠΑΛΑΙΠΥΛΟΣ (ΒΟΛΙΜΙΔΙΑ)

Εἰς τὴν νεκρόπολιν τῶν Βολιμιδίων, μίαν τῶν μεγίστων καὶ σπουδαιοτέρων μέχρι τοῦδε γνωστῶν, ἐπανήλθομεν λόγῳ ἐπείγουσας ἀνάγκης, ὅπως ἀνασκαφῶσι τρεῖς τάφοι ἐκ τῶν πολλῶν εἰσέτι, οἱ ὅποιοι παραμένουν ἄσκαφοι. Ἐξ αὐτῶν οἱ δύο ἀνήκουν εἰς τὴν ὁμάδα Ἀγγελοπούλου, λαβόντες τοὺς ἀριθμοὺς Α10 καὶ Α11. Ἀμφότεροι εἶναι τοῦ τυπικοῦ διὰ τὰ Βολιμιδία σχήματος, μετὰ δρόμων βραχέων ἐχόντων κάθετα τοιχώματα καὶ μετὰ στρογγύλων, κορυφουμένων θαλάμων, ὡς εἶναι οἱ θολωτοὶ τάφοι. Δυστυχῶς ὁ ἰδιοκτήτης τοῦ χώρου Γ. Στασινόπουλος ἔκτισε καὶ ἐφύτευσε τόσον ἐπιμελῶς περὶ τοὺς τάφους, ὥστε ἡ ἀνασκαφὴ των ἀπέβη δυσκολωτάτη καὶ ἐν μέρει ἀνέφικτος. Ὅντως, ὁ οἰκίσκος αὐτοῦ κεῖται ὑπεράνω τοῦ τάφου Α10, οὐτινος διὰ τοῦτο μικρὸν μόνον τμήμα τοῦ δρόμου καὶ τῆς θόλου ἀνεσκάφη. Πρὸ τῆς θύρας, ἐν μέρει τετειχισμένης, εὐρέθησαν οἱ πόδες τοῦλάχιστον δέκα κυλίκων. Ἐκ τοῦ θαλάμου μόνον τεμάχιον τριῶν περίπου τ.μ. δεξιὰ τῆς θύρας κατέστη δυνατόν νὰ σκαφῇ καὶ παρέσχε τὴν ἐξῆς εἰκόνα :

Τὸ ἄνω μέρος τῆς θόλου εἶναι κατεστραμμένον καὶ ὁ τάφος εἶναι πλήρης ἐπιχώσεως. Μέχρι βάθους 1.80μ. ἀπὸ τῆς ἐπιφανείας τοῦ ἐδάφους τὰ χρώματα εἶναι μελανά, περιέχοντα λείψανα ζωικῶν ὀστέων (βοῶν, προβάτων, χοίρων), ἐνίοτε ἐπὶ τεμαχίων κεράμων, ὅπερ ἐν Πύλῳ εἶναι τυπικὸν φαινόμενον τῆς λατρείας τῶν νεκρῶν κατὰ τὴν Ἑλληνιστικὴν κυρίως περίοδον. Πολλὰ ὀστᾶ εἶναι κεκαυμένα, τέφρα καὶ ἄνθρακες ἐμφανίζονται λίαν συχνῶς, ὁμοῦ μετὰ κεραμεικῆς, ἥτις, ἂν καὶ ἀκαθόριστος εἰσέτι, φαίνεται ἀντιπροσωπεύουσα τὴν Ἀρχαϊκὴν μέχρι καὶ τῆς Ρωμαϊκῆς ἐποχῆς. Ἐντὸς τῆς ἐπιχώσεως περιέχονται καὶ τεμάχια Μυκηναϊκῶν ἀγγείων καὶ ἀνθρωπίνων ὀστέων ἐκ τῆς ἀναμοχλεύσεως τοῦ τάφου. Ἀξιομνημόνευτος εἶναι ἡ εὑρεσις κάτω σιαγόνος ἀνθρώπου μὲ ἓνα κυνόδοντα καὶ χαίνουσας τὴν ὀπὴν τοῦ ἑτέρου, ἐνῶ ἡ ὑπόλοιπος σιαγὼν στερεῖται τελείως φατνωμάτων καὶ τὸ ὅστον εἶναι λεῖον. Τοῦτο σημαίνει κατὰ τοὺς ἱατροὺς ἄτομον πρὸ μακροῦ χρόνου νωδόν, ὅποτε ἡ συνοστέωσις τῶν φατνωμάτων καθιστᾷ τὴν σιαγὸνα ἐνιαίαν πλάκα. Προφανῶς τοῦτο τὸ φαινόμενον παρατηρήθη, μετὰ τὴν διάλυσιν τῶν σαρκῶν, εἰς νεκρὸν τῶν Πλαταιῶν. Ὑπὸ τοῦ Ἡροδότου περιγράφεται : γνάθος... ἔχουσα ὀδόντας μονοφυέας, ἐξ ἑνὸς ὀστέον πάντας, τοὺς τε ὀδόντας καὶ τοὺς γομφίους (ΙΧ 83). Ἐντεῦθεν δὲ βραδύτερον ἐθρυλεῖτο, ὅτι καὶ ὁ Πύρρος εἶχεν ἐνιαίους τοὺς ὀδόντας τῆς ἄνω σιαγόνος, ὡς καὶ εἰς υἱὸς τοῦ Προυσίου, βασιλέως τῆς Βιθυνίας.

Τὸ μικρὸν τμήμα τοῦ δαπέδου, ὅπερ κατέστη δυνατόν νὰ καθαρισθῇ, παρ-
οσίασε τρεῖς σκελετοὺς ἐκτεταμένους παρ' ἀλλήλους, ὡς εἰ εἶχον ταφῇ συγ-
χρόνως. Αἱ κεφαλαὶ ἦσαν πρὸς Ν. Τρίωτον προχοῖδιον καὶ μικρὰ τινα ἀντι-
κείμενα Μυκηναϊκῆς ἐποχῆς εὐρέθησαν ὁμοῦ, ὡς καὶ κεκαυμένα ὁστᾶ ζῶων.
Ὁ δρόμος τοῦ τάφου ἔχει πλάτος 1.55 πρὸ τῆς θύρας, ἐκαθαρίσθη δὲ μέχρι
3μ. εἰς μῆκος, ἀλλὰ προχωρεῖ περαιτέρω. Τὸ καθαρισθὲν τμήμα τοῦ κύκλου
τοῦ δαπέδου ἔχει μῆκος χορδῆς 4.50μ., ἐπομένως ὁ τάφος εἶναι ἀρκοῦντως
εὐρύχωρος, παρὰ τὴν στενότητα τοῦ δρόμου. Μέγιστον διατηρούμενον ὕψος
τῆς θόλου 2.35μ. Ἡ θύρα εἶναι τετειχισμένη (ὑψ. 1.70, πλ. 1.30 κάτω,
1.10 ἄνω, ἀκριβῆς ὅμως μέτρησις ἦτο ἀνέφικτος). Ὁ τάφος ἐπεχώσθη ἐκ νέου.

Εἰς ἀπόστασιν 5 - 6μ. Ἀνατολικώτερον εὐρέθη ὁ τάφος Α11. Ὁ δρόμος
δὲν ἐσκάφη ὁλόκληρος, διότι ἀποτελεῖ σήμερον τὴν αὐλὴν καὶ περιλαμβάνει
τὴν συκὴν τοῦ ἰδιοκτῆτου. Ἡ θόλος ὅμως ἐσκάφη ὁλόκληρος καὶ ἐπεχώσθη
ἐκ νέου μετὰ τὴν φωτογράφησιν καὶ σχεδιάσιν. Τὰ τοῦ τάφου ἔχουν ὡς
ἑξῆς : Ὁ δρόμος ἀνεσκάφη μέχρι μήκους 2.50μ. Ἐχει κάθετα τοιχώματα
(ὡς καὶ ὁ Α10), μετρεῖ δὲ πλάτος 1.95 πρὸ τῆς θύρας, ἂν καὶ ἡ διάμετρος
τῆς θόλου εἶναι 4.60μ. μόνον. Μέγιστον διατηρούμενον ὕψος τῆς θόλου 2.40μ.
Τὰ δύο τρίτα τῆς θύρας εὐρέθησαν τετειχισμένα, ἔχει δ' αὕτη ὕψος 1.80 καὶ
πλάτος 0.95 κάτω καὶ 0.80 εἰς τὸ ἄνω μέρος. Τὸ ἐσωτερικὸν τῆς θόλου εὐ-
ρέθη περιέχον τόσους λίθους, ὥστε κλίνω νὰ ἐπανέλθω εἰς τὴν παλαιὰν γνώ-
μην, ὅτι τινὲς τῶν τάφων συνεπληροῦντο κτιστῶς εἰς τὸ ἀνώτατον μέρος τῆς
θόλου αὐτῶν. (Σήμερον ἡ διάμετρος τῆς ὁπῆς τῆς θόλου εἶναι ἀκριβῶς 4
μέτρα.) Πρὸ τῆς τευχίσεως τῆς θύρας καὶ εἰς διάφορα βάθη εὐρέθησαν τεμά-
χια κυλίκων καὶ μία μόνωτος ἀκεραία, εἰς δὲ τὸ δάπεδον τοῦ δρόμου παρου-
σιάσθη ἀβαθὴς λάκκος πλήρης θρυμματισμένων ὁστῶν καὶ ὀλίγων μυκηναϊ-
κῶν ὁστράκων.

Τὸ ἐσωτερικὸν τῆς θόλου εἶχε πολλάκις ἀναμοχλευθῇ μέχρι τοῦ πυθμένος.
Ἄνω τῶν 47 κρανίων ὑπελογίσθησαν εἰς διάφορα ὕψη τῆς ἐπιχώσεως. Αὕτη,
εὐθὺς μετὰ τὸ ἐπιφανειακὸν στρώμα, παρουσίασε σταθερῶς μελανὰ χρώματα,
ἐντὸς τῶν ὁποίων, ὁμοῦ μετὰ τῶν λίθων καὶ τῶν κρανίων, εὐρίσκοντο διαρκῶς
ἀγγεῖα διαφόρων Ἑλληνικῶν περιόδων, ἀπὸ τῆς ἀρχαϊκῆς καὶ κατόπιν, ὀλίγα
Μυκηναϊκὰ ὁστράκα καὶ μικρὰ ἀντικείμενα ἐξ ἄλλων ὕλικῶν, πλῆθος ζωικῶν
ὁστῶν καὶ τεμάχια χονδρῶν πίθων ἀκαθορίστου εἰσέτι ἐποχῆς. Ἐπ' αὐτοῦ
τοῦ δαπέδου εὐρέθησαν τεμάχια λεπτοῦ κονιάματος (τὰ ὁποῖα πολλάκις ἐση-
μειώθησαν ἐντὸς ὁμοίων τάφων), κομβία στεατίτου καὶ μέγας ἐπίχρυσος
δακτύλιος, ἴσως ἐκ σκεύους, τέλος ὀλίγα μικρὰ ὑστερομυκηναϊκὰ ἀγγεῖα.

Τὸ δάπεδον παρουσίασε δέκα μικρὰς κόγχας, αἵτινες περιεῖχον θρύμματα
ὁστῶν, ἀσήμαντα ὁστράκα καὶ ἐνίοτε ἀνὰ ἓν ἢ δύο κρανία. Εἰς τὸ μέσον τοῦ
δαπέδου παρουσιάσθη λάκκος περιέχων καλῶς διατηρούμενον σκελετὸν ἄνευ

κτερίσματός τινος. (Μῆκος 1.75, πλάτος 0.65, βάθος 0.28.) Ἐκ τῆς στάσεως καὶ τῆς διατηρήσεως εἶναι πιθανόν, ὅτι ἀνήκει εἰς τὴν Ἑλληνιστικὴν περίοδον (πίν. 154α).

Περὶ τὰ 100 μ. πρὸς Α. τῆς ομάδος Ἀγγελοπούλου ὑπάρχει ἡ δὸς τῶν τάφων Βοριᾶ. Πέντε τάφοι ἔχουν ἤδη ἀνασκαφῇ, ὧν ὁ εἷς εἶχεν εὐρεθῇ ἄθικτος (ΠΑΕ 1952, 487 ἐξ.). Ἄλλος, ἄθικτος ὡσαύτως, εὐρέθη κατὰ τὴν παροῦσαν περίοδον. Κεῖται ἐντὸς ἀγροῦ τοῦ καθηγητοῦ κ. Ἰω. Βοριᾶ, ὅστις παρέσχεν ἡμῖν καὶ αὐτὸς πᾶσαν εὐκολίαν ἀνασκαφῆς μετὰ τῆς συνήθους αὐτοῦ ἐλευθεριότητος. Ὁ τάφος ἀνεκαλύφθη ὑπὸ τοῦ παλαιοῦ ἐργάτου τῶν ἀνασκαφῶν μας κ. Τάση Καλογεροπούλου κατὰ τὴν διάνοξιν μικροῦ ὀχετοῦ ὑδρεύσεως. Εἷς τι κύττημα, ἡ αἰχμὴ τῆς σκαπάνης ἐβυθίσθη εἰς τὸ κενόν. Λόγω κεκτημένης πείρας ὁ Καλογερόπουλος ἀντελήφθη τὴν ὑπαρξίν ταφικοῦ θαλάμου, εἰσαγαγὼν δὲ κάλαμον εἰς τὴν ὀπήν, ἐβεβαιώθη ὅτι ὑπῆρχε 2.50 μέτρων κενὸν περίπου, ἐπομένως ὁ θάλαμος ἦτο κοίλος.

Ἵνα σκάψωμεν τὸν τάφον, παρέστη ἀνάγκη νὰ θυσιάσωμεν τὴν μίαν ἐκ τῶν δύο συκῶν τοῦ κ. Βοριᾶ, αἵτινες «ἐβοσκον» ἐντὸς τοῦ δρόμου. Οὗτος ἔχει τὸ σύνθηες σχῆμα, μετὰ καθέτων τοιχωμάτων, εἰς τὸ βάθος δ' εὐρέθη ἄθικτος ἡ θύρα καὶ τετειχισμένη ἕως ἄνω (πίν. 154β). Εἰς τὴν ἐπιχώσιν εὐρέθησαν ὀστρακὰ χονδρῶν ἀγγείων, ἐν ᾗ δύο σχεδὸν πλήρη μικρὰ ἀγγεῖα, τεμάχια τῶν συνήθων κυλικῶν καὶ δύο ἢ τρία μόνον ὀστρακὰ πρωίμου ΥἸΠ ἐποχῆς.

Ἀφαιρεθείσης τῆς στερεᾶς τειχίσεως τῆς θύρας οἱ ὀφθαλμοὶ ἡμῶν ἀντίκρυσαν τὸ θέαμα ἀθίκτου ταφικοῦ θαλάμου, ὡς ἀφῆκαν τοῦτον οἱ τελευταῖοι χρησιμοποίησαντες Μυκηναῖοι. Τὰ τοιχώματα τῆς θόλου διετηροῦντο καλῶς, ὅπου δὲ ἦσαν ἄνευ διαβρώσεως φαίνονται λεῖα, σχεδὸν λειοτριβθέντα. Τὸ κέντρον τῆς θόλου φέρει ἐπὶ τῆς ὀροφῆς τὴν συνήθη κοιλότητα, ἐνταῦθα οὐχὶ μαστοειδῇ, ἀλλὰ σχήματος ἀβαθοῦς τρυβλίου, λεῖαν ἐκ τῆς τριβῆς τοῦ ξύλου. Τὸ δάπεδον ἐκαλύπτετο ὑπὸ ἐπιχώσεως 0.15 - 0.20 πάχους, ἐφ' ἧς εὐρίσκοντο, ἑλαφρῶς βυθισμένοι, δύο πρακτικῶς ἄθικτοι σκελετοὶ (πίν. 155α), κρανία καὶ ὁστᾶ σωρευθέντα εἰς τὴν ἐναντί τῆς θύρας πλευράν τῆς θόλου, καὶ ὀλίγα τινὰ ἀγγεῖα (πίν. 155β). Κρημνίσεις ἀγγείων καὶ ἑλαφρὰ μετακινήσεις κρανίων ἴσως ὀφείλονται εἰς ἰσχυροὺς σεισμούς, διότι καὶ ἐξ ἄλλων ἀθίκτων τάφων ὑπάρχουν ἀνάλογα δεδομένα. Ἐνταῦθα εὐρέθησαν κρανία ἑλαφρῶς ἔξω τῆς φυσικῆς αὐτῶν θέσεως, μὲ τὸ κάτω μέρος πρὸς τὰ ἄνω, ἐνῶ ἡ κάτω σιαγὼν ἦτο εἰς τὴν θέσιν τῆς. Τέσσαρες σκελετοὶ, ὧν οἱ δύο σχεδὸν ἄθικτοι, ἐκείντο ἐπὶ τοῦ δαπέδου. Ὁ καλύτερον διατηρούμενος (πίν. 155α) εἶχε μῆκος περίπου 1.65μ. ὑπολογιζομένων καὶ τῶν διαλυθέντων ὁκρῶν ποδῶν.

Μετὰ τὴν ἀφαίρεσιν τῆς ἐπιχώσεως ἐδείχθη, ὅτι ἡ θόλος περιέκλειε καὶ δύο ἀβαθεῖς λάκκους, Βόρειον καὶ Νότιον, ἀμφοτέρους κατὰ τὸν ἄξονα τοῦ δρόμου. Ὁ Βόρειος περιεῖχε δύο κρανία καὶ ἀσήμαντα τεμάχια κεραμικῆς

(ΥΕ ΙΙΑ). Ὁ Νότιος περιεῖχε δύο κρανία, ὅσα ἔν ἀταξία καὶ παρέσχε τρία μικρὰ ἀγγεῖα (ΙΙΑ-Β) καὶ χαλκοῦν ἐγχειρίδιον μήκους 0.22μ. καλῶς διατηρούμενον. Εἰς τὸν πυθμένα τοῦ λάκκου ἀνεφάνη εἷς ἔτι σκελετός, ἐν ἀπολιθώσει ἐντὸς τοῦ πετρώματος, ἄνευ κτερίσματος, ὅστις ἀφέθη ἐπὶ τόπου. Γενικῶς ὁ τάφος ἀπεδείχθη πενιχρὸς καὶ τὸ σύνολον τῶν εὐρεθέντων ἀγγείων (ἀκαθαρίστων εἰσέτι) θὰ εἶναι πιθανῶς ὀλιγώτερα τῶν δέκα. Ὁ τάφος εἶναι ἐλαφρῶς ὠσειδῆς (μείζων διάμ. 3.74μ.).

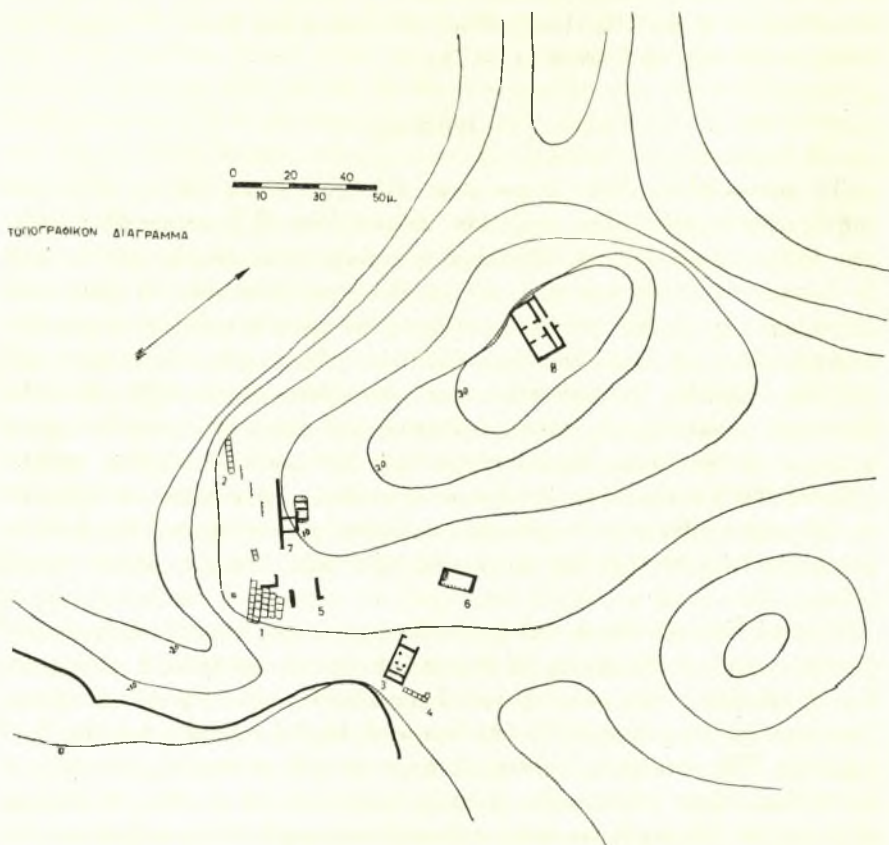
2. ΜΟΥΡΙΑΤΑΔΑ

Τὸ χωρίον Μουριατάδα κεῖται πρὸς ΒΔ. τῆς Χώρας καὶ εἰς ἀπόστασιν νοητῆς εὐθείας οὐχὶ μεῖζονος τῶν 20 - 25 χλμ. Ἐπειδὴ ὅμως μεταξὺ ἀμφοτέρων ἀπλοῦται ὁ ὅγκος τοῦ Αἰγαλέου, ἡ περιοχὴ εἶναι εὐκολώτερον προσιτῆ ἐκ Κυπαρισσίας, ἥς ἀπέχει περὶ τὰ 8 - 9 χλμ. πρὸς Ἀνατολάς. Ἡ φύσις εἶναι ὀρεινὴ καὶ ὕδατοβριθῆς· τὰ ὑψώματα ὅμως, ἂν καὶ λιθοβριθῇ, εἶναι χωματόβουνα κυρίως. Ἡ βλάστησις ὑλομανεῖ διὰ τὴν ὑγρασίαν τῆς ἀτμοσφαίρας τῆς Δυτ. Ἑλλάδος. Ἀπὸ τὰ πάλαι πυκνὰ δάση διατηροῦνται ἀκόμη συστάδες δρυῶν καὶ μεγαλοπρεπεῖς πρῦνοι, σφένδαμνοι καὶ ἀριαι, ἐνῶ ὁ τερέβινθος καὶ ὁ σχῖνος προσλαμβάνουν διαστάσεις μεγάλων δένδρων. Οἱ λίθοι εἶναι σκληροὶ ἀσβεστόλιθοι κατὰ εὐκόλως ἀποσπώμενας στρώσεις. Διὰ τοῦτο καὶ ἀφθονοῦν οἱ ὀρθογώνιοι λίθοι εἰς τὰ κατωτέρω περιγραφόμενα κτίσματα. Εἰς βαθύτερον μέρος, περὶ τὴν ἡμίσειαν ὥραν πρὸς Ἀνατολάς, ὑπάρχει μαλακὸς πῦρος λίθος.

Περὶ τὰ 1500 μ. πρὸς Α. τοῦ χωρίου ὑπάρχει μικρὸς λόφος, ὅστις χαρακτηριτικῶς καλεῖται Ἑλληνικό. Ἀνέκαθεν ἦσαν ὁρατὰ ἐκεῖ λείψανα κτισμάτων, ἐνῶ οἱ λιθοσωροὶ (ἔρμακες, σήμερον ἀρμακάδες λεγόμενοι) ἐντὸς τῶν ἀγρῶν δεικνύουν τὴν καταστροφὴν, ἣν ὑπέστησαν τὰ ἀρχαῖα κτίσματα ὑπὸ τῆς καλλιέργειας. Τὰ φαινόμενα λείψανα, ἐξ ὀχυρώσεων ἢ ἀναλημματικῶν τοίχων, εἶναι Κυκλωπεῖου κατασκευῆς, ἡ ὁποία ὑπάγεται οὐχὶ εἰς τὴν Ἀργολικὴν, ἀλλ' εἰς τὴν Βοιωτικὴν τεχνικὴν, παρουσιάζουσα μεγάλην ὁμοιότητα πρὸς τὰ τεῖχη τῆς Ἀρνης (Γλαῖ) τῆς Κωπαίδος. (Τοπογραφικὸν σκαρίφημα εἰκ. 1.) Ἡδὲ ἐπὶ τῆς ἐπιφανείας τῶν ἀγρῶν οὐ μόνον ἡ κεραμεικὴ ἦτο ἀποκλειστικῶς Ὑστερομυκηναϊκὴ, ἀλλὰ καὶ τεμάχια θαπέδων καὶ κονιαμάτων τῆς αὐτῆς ἐποχῆς συνελέγησαν. Ἡ ἐντοπία παράδοσις ἀρέσκεται νὰ ἀποδίδῃ τὰ ἐρείπια εἰς τὴν Ὀμηρικὴν Ἀμφιγένειαν, τῆς ὁποίας τὸ ὄνομα καὶ ἀμφισβητοῦν ζωηρῶς τὰ δύο γειτονικά χωρία Βρύσες καὶ Μουριατάδα. Τὸ πρᾶγμα, φυσικὰ, ἐξαρτᾶται ἐκ τοῦ κατὰ πόσον ἡ σημερινὴ Κυπαρισσία δύναται νὰ ταυτισθῇ πρὸς τὸν Κυπαρισσήεντα τοῦ Ὀμήρου, ὅστις ἀναφέρεται ὁμοῦ μετὰ τῆς Ἀμφιγενείας (Ἰλ. Β 593). Ὁ Στράβων ὅμως ρητῶς βεβαιοῖ, ὅτι ὁ Κυ-

παρισσῆεις οὗτος ἔκειτο (καὶ ὁμοῦ ἢ Ἀμφιγένεια) κατὰ τὴν Μακιστίαν, πρὸς Ν. τῆς Νέδας, καὶ ὅτι ἄλλη ἦτο ἡ Μεσσηνιακὴ Κυπαρισσία (Στράβ. Η, 3.25 = 349).

Αἱ προκαταρκτικαὶ ἡμῶν ἀνασκαφαὶ ἐνταῦθα διήρκεσαν ἀπὸ 25ης Αὐγού-

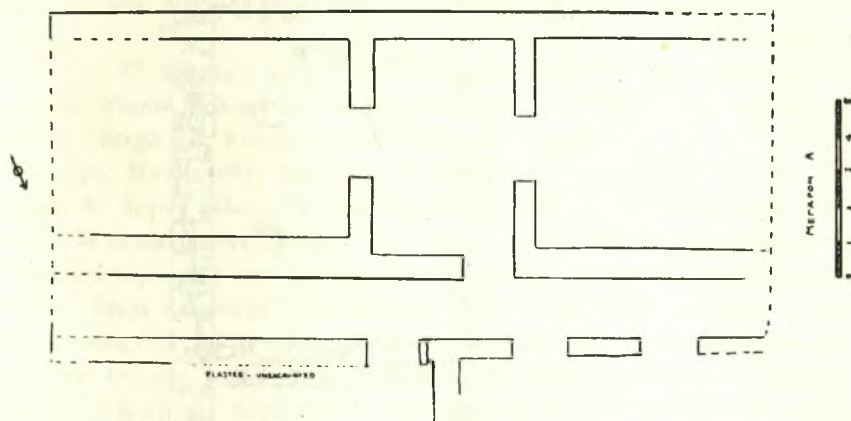


Εἰκ. 1. Προκαταρκτικὸν τοπογραφικὸν σκαρίφημα Ἑλληνικοῦ Μουριατάδας.

στου μέχρις 7ης Σεπτεμβρίου, τὰ δ' ἀποτελέσματα ἐν ἐπιγραμματικῇ συντομίᾳ εἶναι τὰ ἀκόλουθα:

Ὅρατὰ ἐρείπια φαίνονται ἀρκετά, κυρίως ἐπὶ τῆς Ν. κλιτύος τοῦ Ἑλληνικοῦ. Μέγας προμαχὼν ἢ πύργος (πίν. 156α) συνήπτετο πρὸς Δ. μετὰ τειχῶν ἢ τοίχων ἀναλημματικῶν, ὧν διατηροῦνται εἰσέτι σημαντικὰ τμήματα (πίν. 156β). Ἐπὶ τῆς κορυφῆς τοῦ Ἑλληνικοῦ ἀνεκαλύφθη μέγα κτίσμα, πιθανῶς τὸ ἀνάκτορον τοῦ τοπικοῦ Μυκηναίου δυνάστου (σχέδιον εἰκ. 2). Ὁ κυρίως πυ-

ρήν, ἔχων προσανατολισμὸν ἐκ Δ. πρὸς Α., ἀποτελεῖται ἐκ τῶν τριῶν τυπικῶν χώρων (αἰθούσης, προδόμου καὶ μεγάρου) καὶ ἔχει μῆκος 18.50, πλάτος δὲ 7.50μ. Πρὸς Β. ἐκτείνεται καθ' ἅπαν τὸ μῆκος τοῦ κτίσματος εὐρύχωρος διάδρομος (πίν. 157α), πάντες δ' οἱ χώροι (ἄριστα πάντων ὁ διάδρομος) διατηροῦν δάπεδον ἐκ κονιάματος ἐπὶ ὑποστρώματος μικρῶν χαλίκων (τὸ τυκτὸν δάπεδον τοῦ Ὁμήρου), τὸ ὁποῖον ἀναρριχᾶται καὶ ἐπὶ τῶν τοίχων εἰς ὕψος 5 - 8 ἐκ. Οἱ τοῖχοι ἔφερον ἐπίχρισμα γραπτοῦ κονιάματος (χρώματα κυανᾶ, ἐρυθρωπά, κιτρινωπά ἀραιὰ καὶ κακῆς ποιότητος). Εἰς τὸ κυρίως μέγαρον δὲν ὑπάρχουν ἰχνη ἐστίας οὔτε καὶ κιόνων. Θύρα ἐκ τοῦ προδόμου ὁδηγεῖ πρὸς τὸν Βόρειον διάδρομον. Δὲν εὐρέθησαν ἰχνη θύρας ἢ στοᾶς εἰς τὴν αἴθουσαν, λόγῳ κακῆς διατηρήσεως τοῦ τοίχου. Πρὸς Β. καὶ Ν. ὑπάρχουν

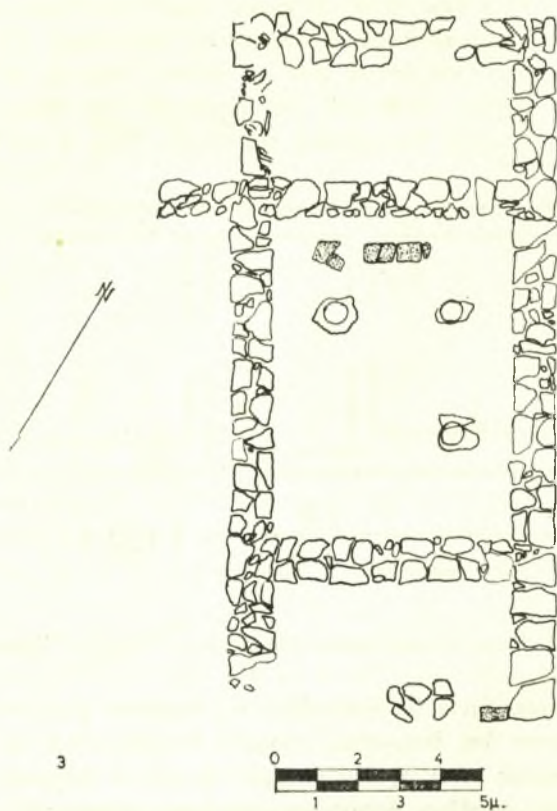


Εἰκ. 2. Σχέδιον τοῦ ἀνασκαφέντος τμήματος τοῦ μεγάρου Ἑλληνικοῦ.

λείψανα κτισμάτων, ἅτινα θὰ ἐρευνηθοῦν εἰς ἐπομένην περίοδον. Δυστυχῶς τὸ πᾶν καλύπτεται ὑπὸ ἐπιχώσεως οὐδαμοῦ ὑπερβαίνουσας τὰ 0.20μ. διὰ τοῦτο ἡ καταστροφή ἐστὶ σχεδὸν πλήρης. Ἐλάχιστα δείγματα κεραμεικῆς εὐρέθησαν ἐπὶ τῶν δαπέδων, βεβαιοῦντα τὴν χρονολόγησιν τῆς καταστροφῆς κατὰ τὴν ὑστάτην (IIIB-C) Μυκηναϊκὴν περίοδον. Εὐρέθη ὠσαύτως μικρὸν τεμάχιον ἀγγείου ἐκ Κροκεάτου λίθου καὶ ἀρκετὰ τεμάχια συντετηγμένου μολύβδου, προσκεκολλημένου εἰσέτι ἐπὶ λίθων ἐντὸς τοῦ προδόμου. Ἰχνη πυρκαϊᾶς ὅμως δὲν δεικνύει τὸ παρὸν μέγαρον.

Εἰς ὅλας τὰς κλιτῆς τοῦ Ἑλληνικοῦ, πλὴν τῆς Βορείας, ὑπάρχουν ἄφθονα ἰχνη οἰκημάτων, κυρίως εἰς τὸ Ν. καὶ Α. πλευρόν. Εἶναι ἐν μέρει διὰ κοινῶν, ἐν μέρει διὰ μεγάλων λίθων Κυκλωπείως ἐκτισμένα. Πυργοειδῆς γωνία περὶ τὰ 50μ. πρὸς Α. τοῦ μνημονευθέντος προμαχώνος εἶναι ἐπιμελῶς ἐκτισμένη,

ἀλλὰ διατηρεῖται κακῶς ἐντὸς τῶν πρίνων. Παρ' αὐτὴν ἀνεσκάφη ἕτερον σημαντικὸν κτίσμα (τοπογρ. σχέδιον εἰκ. 1, ἀρ. 3). Ἀποτελεῖται ἐκ μεγάλου μεγάρου μετὰ τεσσάρων ὀγκωδῶν λιθίνων βάσεων διὰ τοὺς κίονας, ὧν αἱ τρεῖς διατηροῦνται κατὰ χώραν. Δὲν ὑπάρχει ἔχνος ἐστίας, ὑπάρχουν ὅμως μία σειρά πωρίνων πλακῶν πρὸς τὸ Ν. μέρος τοῦ μεγάρου (τὸ ὑπόλοιπον κτίσμα σύγκει-



Εἰκ. 3. Σχέδιον τοῦ ναοῦ (;) τοῦ Ἑλληνικοῦ.

ται ἐξ ἀσβεστολίθου). Δύο μικρότερα δωμάτια, ἐν εἴδει προδόμου καὶ ὀπισθοδόμου, συμπληρῶνουν τὸ κτίσμα, τὸ ὁποῖον εἰς τὸν πρόδομον (πρὸς Β.) διατηρεῖ εἰσέτι πωρίνην πλάκα κατὰ χώραν (εἰκ. 3). Δὲν θὰ ἦτο ἀδύνατον, νὰ σκεφθῶμεν περὶ ναοῦ. Δυστυχῶς καὶ πάλιν τὸ ἄροτρον κατέστρεψε τὸ πᾶν, διότι τὸ κτίσμα ἦτο σχεδὸν ἐπὶ τῆς ἐπιφανείας. Ὁ πίναξ 157β δεικνύει

τοῦτο ἐκ Νότου. Συνολικὸν μῆκος 16.80μ. Πλάτος 7.95. Τοῦ κυρίως μεγάρου διαστάσεις ἐσωτερικαὶ 7.70 × 5.90.

Παραλειπομένων ἄλλων κτισμάτων, ὧν δύο (5 καὶ 6) διὰ πελωρίων λίθων, περιγράφομεν τελευταῖον τὸν θολωτὸν τάφον, ὅστις κεῖται περὶ τὰ 200 μ. πρὸς ΒΑ. ἐπὶ τῆς κλιτύος λόφου. Διατηρεῖται εἰς καλὴν κατάστασιν. Μικρὸν μέρος τῆς κορυφῆς τῆς θόλου ἔχει καταρρεύσει, ἡ δὲ σχηματισθεῖσα ὀπὴ ἦτο εἰς πάντας γνωστὴ ὡς «τρύπα τοῦ βασιλεῶς», ἔχουσα διάμ. 2.65. Ὁ τάφος εἶναι μικρὸς ἀλλ' ἀρχιτεκτονικῶς ἐνδιαφέρων. Ἐνῶ ἡ διάμετρος τῆς θόλου εἶναι 4.80, ὁ τάφος προσπίπτει λίαν ὑψηλός, διότι διατηρεῖται σήμερον εἰς ὕψος 4.60, ἐπομένως θὰ ἔφθανε τοῦλάχιστον 6μ. ὕψους. Τοῦτο συμβαίνει, διότι ὁ ἀρχιτέκτων ἀπὸ σκοποῦ κατεσκεύασε τὰ τοιχώματα τῆς θόλου σχεδὸν κάθετα μέχρι τοῦ ὕψους τοῦ ἀνωφλίου, ἐκεῖθεν δὲ μόνον ἤρχιζεν ἡ θόλωσις. Αἱ παραστάδες τῆς εἰσόδου ἐσωτερικῶς (τὸ εὐπαθέστερον μέρος παντὸς θολωτοῦ τάφου) εἶναι ἐνταῦθα σχεδὸν κάθετοι. Ἐντεῦθεν καὶ ἡ καλὴ διατήρησις τοῦ τάφου. Τὸ ἀνωτέρω χαρακτηριστικὸν συναντῶμεν καὶ εἰς τινὰς τῶν θαλαμωτῶν τάφων Βολιμιδιῶν, οἵτινες ἴσως θὰ ἀποδειχθοῦν σπουδαῖοι, ὡς πρὸς τὸ ζήτημα τῆς καταγωγῆς τῶν θολωτῶν τάφων.

Ὁ τάφος Μουριατάδας εἶχε τμήμα τοῦ δρόμου (μῆκους 3.10μ.) ἐπενδεδυμένον δι' ἄργων λίθων. Ἡ θύρα ἔχει ὕψος 1.80, πλ. 1.05 κάτω καὶ 0.85 ἄνω, τὸ δὲ ἐπικαθήμενον ἀνώφλιον ἔχει μῆκος μόνον 1.25 (πίν. 158α, ἐνθα εἶναι ὁραταὶ καὶ περαιτέρω λεπτομέρειαι ἐξοικονομοῦσαι μακροτέρας περιγραφάς). Ἡ θύρα ἔφερε κανονικὴν τείχισιν ὕψους 0.60, ὑπὲρ αὐτὴν ἀκανονίστως λίθους εἰς ὕψος 0.80, τὰ δὲ τελευταῖα 0.35 ἦσαν κενά. Μεταξὺ τῶν ἀκανονίστων λίθων καὶ ἐπὶ τῆς παρυφῆς τῆς κανονικῆς τειχίσεως εὐρέθησαν τὰ λείψανα οὐχὶ ὀλιγωτέρων τῶν ὀκτὼ ζώων, θυσιασθέντων εἰς τὴν εἴσοδον τοῦ τάφου. Συνήθως οἱ σκελετοὶ ἦσαν ὀλόκληροι, ἅπαξ ἴσως μικροῦ μόσχου, ἅπαξ κυνός, οἱ δὲ λοιποὶ χοιριδιῶν. Αἱ θυσίαι δὲν εἶναι σύγχρονοι καὶ δὲν εἶναι χρονολογήσιμοι. Ἐσωτερικῶς εὐρέθησαν εἰς ὕψος ὑπὲρ τὸ ἀνώφλιον, εὐθὺς μετὰ τὴν ἀφαίρεσιν τῶν συμπεσόντων λίθων τῆς θόλου, τὰ λείψανα ἐξ ἄλλων θυσίων, ἐνθα ἐκάησαν τμήματα ζώων μόνον. Μέχρι τοῦ δαπέδου τῆς θόλου ἡ ἐπίχωσις συνίστατο ἐκ χώματος καὶ ἀραιῶν λίθων. Ἐλάχιστα λείψανα εὐτελῶν ἀγγείων εὐρέθησαν, Μυκηναϊκῶν καὶ Πρωτοχριστιανικῶν. Ὁ τάφος εἶχε καθαρισθῇ πολλὰκις καὶ τελείως. Ἀνθρακες καὶ ζωικά ὀστᾶ ὑπῆρχον ἀρκετά, ὡς καὶ πολλὰ κελύφη χελωνῶν (ἐξ τοῦλάχιστον), ἀλλ' ἴσως αὐταὶ ἀπεσύρθησαν ἐκεῖ ἐκουσίως. Τρεῖς ἦσαν πλησίον ἀλλήλων, ἡ μία ἀνάστροφος, ὅπερ ὑπὸ τῶν σοφωτέρων θεατῶν ἡρμηνεύθη ὡς μονομαχία μεταξὺ ἀρρένων.

Ὅτε ἡ κένωσις τῆς ἐπιχώσεως τῆς θόλου ἔφθανε πρὸς τὸ δάπεδον, τὸ ἐναντι τῆς εἰσόδου τμήμα παρουσίασε τόσα ἀναρίθμητα ὀστᾶ ζώων, ὥστε νὰ δίδουν τὴν ἐντύπωσιν ὅτι ἔκειντο ἐκεῖ ὡς ἀπορρίμματα. Περίπου εἰς τὸ κέντρον

τοῦ δαπέδου τὰ μαλακὰ χῶματα ὑπεδείκνυνον ὕπαρξιν λάκκου. Πράγματι, εἰς βάθος 1 μ. εὐρέθη μικρὸς τάφος κιβωτόσχημος μετὰ κτιστῶν τοιχωμάτων καὶ λεπτῶν πλακῶν καλυπτήρων. Εἶχε διαστάσεις 1.05×0.57 μ. καὶ περιεῖχε μόνον ἐλάχιστα λείψανα ὀστῶν παιδίου. Λείψανά τινα κτιστὰ εἰς τὸ αὐτὸ βάθος παρατηρηθέντα ἀφέθησαν πρὸς ἔρευναν διὰ τὸ ἐπιὸν ἔτος.

3. ΜΥΡΟΝ

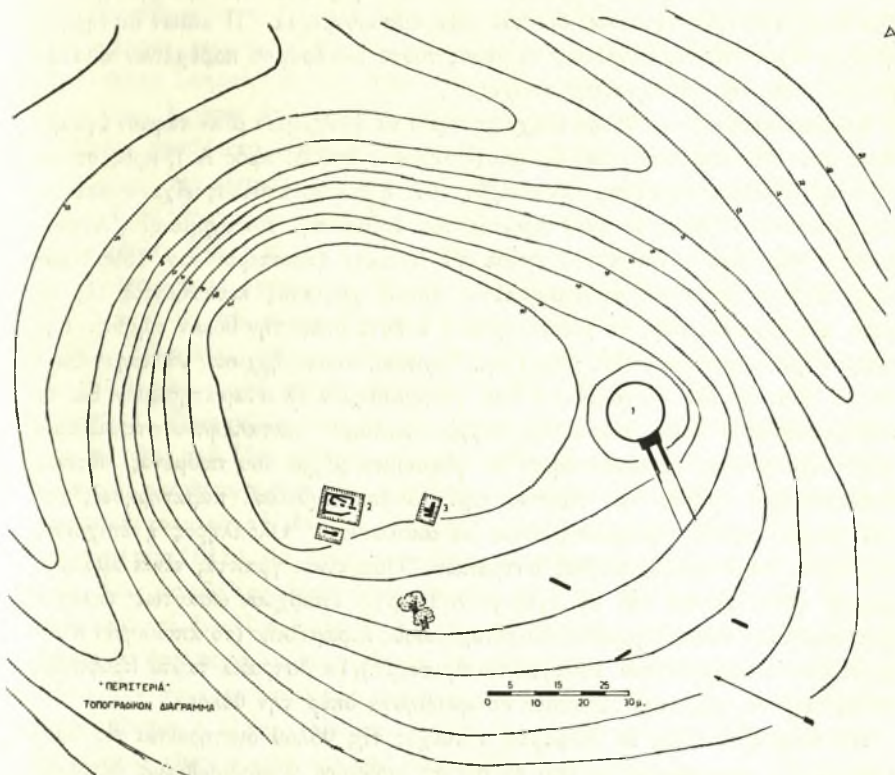
Τὴν 8ην Σεπτεμβρίου ἤρχισεν ἡ συστηματικὴ ἀνασκαφὴ εἰς θέσιν Περιστεριά, περὶ τὸ χιλιόμετρον πρὸς Β. τοῦ χωρίου. Πρόκειται περὶ λόφου ὑπερκειμένου τοῦ Μεσσηνιακοῦ αὐλῶνος, τὸν ὁποῖον διαρρέει ὁ Κυπαρισσῆϊς ποταμός. Πρὸς Δ. τοῦ λόφου τούτου, χωριζόμενον ὑπὸ βαθείας χαράδρας, ἔνθα ἀναβλύζει ἀέναντος πηγῇ, ὑπάρχει ἕτερον ὕψωμα, Κουκιρικοῦ καλούμενον, ἀμφότερα δὲ διακρίνονται μακρόθεν διὰ τοὺς ἐπὶ τῆς κορυφῆς αὐτῶν δύο τεχνητοὺς τύμβους. Ὁ Δυτικώτερος κρύπτει ταφὰς ἐντὸς πίθων ΠΕ/ΜΕ ἐποχῆς, ἥτοι εἶναι ἀνάλογος πρὸς τὸν τύμβον Ἀγίου Ἰωάννου Παπουλίων (ΠΑΕ 1954, 313 καὶ 1955, 254). Ὁ τύμβος ὅμως τῆς Περιστεριάς ἔκρυπτεν ἕνα τῶν σπουδαιότερων καὶ ἀρχαιότερων μέχρι τοῦδε γνωστῶν θολωτῶν τάφων. Οἱ χωρικοὶ διηγοῦντο, ὅτι ἐχρησίμευσεν ὡς λατομεῖον ἐξαγωγῆς πωρολίθων πελεκητῶν πρὸς κατασκευὴν γεφύρας, τεμαχισθέντος μάλιστα ἐνὸς πελωρίου πωρολίθου διὰ δυναμίτιδος. (Τοπογρ. σκαρίφημα εἰκ. 4.)

Εἰς βάθος 0.60 ὑπὸ τὴν ἐπιφάνειαν τοῦ ἀμβλέος τύμβου ἐφάνη ταχέως πελώριον ἀνὼφλιον ἐξ ἀμυγαλίτου, φέρον ἄνω γλυφὴν καὶ κατὰ τὰς τέσσαρας πλευράς, πρὸς καλυτέραν ὑποδοχὴν τοῦ ὑπερκειμένου τοίχου. Ἦτο τὸ τρίτον καὶ τελευταῖον, ἐσώτατον ἀνὼφλιον τοῦ ὑπερμεγέθους τάφου. Τὸ μεσαῖον, ἐξ ἀμυγαλίτου ὠσαύτως, κατάκειται εἰς δύο τεμάχια πέραν τοῦ τάφου πρὸς Ν., ἐνῶ τὸ ἐξώτατον, τὸ ὁποῖον ἦτο ἐκ πώρου, ἀπεκομίσθη τεμαχισθὲν ὑπὸ τῶν φουρνέλλων, ὁμοῦ μετὰ τῶν ἀνωτάτων δόμων τῆς προσόψεως τοῦ τάφου, ἀποτελουμένης ὠσαύτως ἐκ πελεκητῶν πῶρων.

Ἦρκεσαν μόνον δύο ἡμέραι, ὅπως ἀναφανῇ τὸ ἄνω μέρος τῆς μεγαλοπρεποῦς ταύτης προσόψεως, τῆς ὁποίας δύο λίθοι τῆς ἀριστερᾶς παραστάδος φέρουν βαθέως καὶ ἐπιμελῶς κεχαραγμένα δύο γνωστὰ λατομικὰ σημεῖα τῆς Κνωσοῦ, τὸν κλάδον καὶ τὸν διπλοῦν πέλεκυν (πίν. 159α). Προχωρούσης τῆς ἀνασκαφῆς ἀπεδείχθη, ὅτι τὸ ἀπομένον ἀνὼφλιον εἶχε διαρραγῇ, εἶχε διαρραγῇ δὲ καὶ ὁ ὑπ' αὐτὸ τοῖχος ἀμφοτέρων τῶν παραστάδων τοῦ στομίου, αἱ ὁποῖαι οὕτω ἐκρέμαντο πρὸς τὰ ἔσω. Ἀφαίσεις τῶν χωμάτων ὑπὸ τὸ ἀνὼφλιον συνεπήγετο κίνδυνον ἄμεσον, δι' ὃ καὶ ἐζητήθη ταχίστη ἀποστολὴ ἐνὸς μηχανικοῦ τῆς Διευθύνσεως Ἀναστηλώσεως, ἵνα ὑποδείξῃ ἡμῖν τὸν τρόπον περαιτέρω ἀνασκαφῆς, ἄνευ φόβου δυστυχημάτων. Δυστυχῶς ὁ μηχανικὸς δὲν ἀπεστάλη.

Κατόπιν τούτου μετεβάλομεν σχέδιον ἀνασκαφῆς, σκάψαντες μόνον τὸν

δρόμον καὶ μικρὸν τμήμα τῆς 'Ανατ. πλευρᾶς τῆς θόλου, ἔνθα ἡδυνήθημεν νὰ φθάσωμεν μέχρι τοῦ δαπέδου. Ὁ δρόμος τοῦ τάφου ἀνοίγεται πρὸς Ν. καὶ εἶχε μῆκος 28μ. πλάτος δὲ 3.30μ. Φέρει ἐπένδυσιν τοίχου ἐξ ἀπλῶν λίθων λογάδων μέχρις ἀποστάσεως 1.90μ. ἀπὸ τῆς θύρας, τὸ δὲ δάπεδόν του, μέχρι μήκους 12μ. ἀπὸ τῆς θύρας, εἶναι ἐπεστρωμένον διὰ μικρῶν χαλίκων ἄγνωστον ἔτι ἂν ἄλλοθεν κομισθέντων, ὡς συνέβαινε καὶ εἰς τὸν τάφον τοῦ Κορυφασίου. Ἡ θύρα εὐρέθη τετειχισμένη δι' ἐπιμελεστάτου τοίχου πλακωτῶν



Εἰκ. 4. Προκαταρκτικὸν τοπογραφικὸν διάγραμμα Περιστεριᾶς.

λίθων μέχρις ὕψους 2.80 μ. διατηρουμένου. Ὑπεράνω τούτου ὑπάρχει στρώμα χώματος, 0.20 - 0.30 πάχους, εἴτα διατηροῦνται, ὀλίγον ἐσώτερον, δύο σειραὶ λίθων ἄλλης, μεταγενεστέρας καὶ ἀμελεστέρας τειχίσεως τῆς θύρας. Τὸ ὑπόλοιπον μέρος, μέχρι τοῦ ἀνωφλίου, εὐρέθη πλήρες χωμάτων καὶ λίθων ἀναμείξ(πίν. 158β). Τὸ συνολικὸν ὕψος τῆς θύρας ἦτο 5.10μ., τὸ δὲ πλάτος 2.33 κάτω καὶ περίπου 2.20 ἄνω. Τὸ συνολικὸν βάθος τοῦ στομίου εἶναι 6 μ.

(ὕπὸ τὸ ἀνώφλιον), ἀλλὰ ἔχει μετακινήθῃ τὸ ἐσωτερικὸν μέρος τῶν τοίχων ὑπὸ τὸ βάρος τοῦ ἀνωφλίου.

Ὁλόκληρος αὕτη ἡ ἀνωτάτη ἐπίχωσις, ἀπὸ τοῦ ἀνωφλίου μέχρι τοῦ ἀνωτάτου μέρους τῆς ἀρχικῆς τειχίσεως, περιεῖχε Μυκηναϊκὰ τινὰ ὄστρακα ὁμοῦ μετὰ τεμαχίων ὠραίων μελαμβαφῶν ἀγγείων κλασσικῆς ἐποχῆς καὶ θραυσμάτων μεγάλων κεράμων. Ἀπὸ τοῦ σημείου ὅμως, ὁπότε ἀρχίζει ἡ διατηρουμένη ὠραία τείχισις τῆς θύρας, τὰ ὄστρακα ἦσαν μόνον Μυκηναϊκὰ μέχρι τοῦ πυθμένος τοῦ δρόμου, μετὰ δ' αὐτῶν, ἤδη ἀπὸ τῆς πρώτης ἡμέρας, ἦσαν καὶ ΥἼ I/II ὄστρακα, ὡς καὶ τινὰ ἀμαυρόχρωμα. Ἡ εἰκὼν διετηρήθη ἡ αὕτη μέχρι τέλους, ἐπομένως τὸ μέρος τοῦτο τοῦ δρόμου παρέμεινεν ἀδιατάρακτον ἀπὸ τῆς Μυκηναϊκῆς ἐποχῆς.

Ἐσωτερικῶς εἰς τὴν θόλον ἐπεχειρήσαμεν νὰ ἀνοίξωμεν μίαν τάφρον ἐγκαρσίως πρὸς τὴν διεύθυνσιν τοῦ δρόμου (ἐπομένως ἀπὸ Δ. πρὸς Α.), πρὸς σπουδὴν τῆς στρωματογραφίας. Ἀπεδείχθη, ὅτι ἡ πελωρία θόλος εἶχε συμπέσει, καταρρεῦσαντος πρὸς τὰ ἔσω πρῶτον τοῦ δεξιοῦ τῷ εἰσερχομένῳ (Ἀνατολικοῦ) τοιχώματος. Ἐπ' αὐτοῦ ἐπέσε τὸ Δυτικὸν (ἀριστερὸν πίν. 159β) καὶ ὑπὲρ ἀμφοτέρα ἔκειτο ἀνεστραμμένος κῶνος χώματος λευκάζοντος εἰς τὰ ἄκρα καὶ μελανοῦ περὶ τὸ μέσον, ἥτοι ὁ ἄλλοτε ὑπὲρ τὴν θόλον τύμβος. Τὴν τάφρον ἡλάσαμεν εἰς βάθος μέχρι 3μ. περίπου, ὁπότε ἤρχισαν νὰ κρημνίζονται οἱ λίθοι ἐκ τῶν τοιχωμάτων καὶ ἠναγκάσθημεν νὰ σταματήσωμεν. Εἰς τὸ ἀνατολικώτατον ὅμως μέρος τῆς τάφρου, κατόπιν καταλλήλου στερεώσεως τῶν τοιχωμάτων, κατωρθώσαμεν νὰ φθάσωμεν μέχρι τοῦ πυθμένος, οὗτινος ἐκαθαρίσαμεν τμήμα δύο περίπου τ.μ. Αἱ ἐπιτευχθεῖσαι παρατηρήσεις ἐπὶ τοῦ μικροῦ τούτου τμήματος εἶναι αἱ ἀκόλουθοι: Ὁλόκληρος ἡ ἐπίχωσις τῆς θόλου παρουσιάζει πλῆθος ὀστράκων. Ὅσα εἶναι γραπτὰ, εἶναι ἀμαυρόχρωμα (πίν. 160α) καὶ ΥἼ I/II (πίν. 160β). Ὑπάρχουν ὡσαύτως τεμάχια χειροποίητου, ἐνίοτε ἐγχράκτου χονδροειδοῦς κεραμικῆς (τὸ ἀποκληθὲν «Ἀδριατικὸν» στοιχεῖον (πίν. 160α, κάτω ἀριστερά). Τὰ ὄστρακα ταῦτα προφανῶς ἀνήκον εἰς τὰ χώματα, τὰ ὁποῖα ἐσωρεύθησαν ὑπὲρ τὴν θόλον.

Ἀπεδείχθη, ὅτι εἰς τὸ Α. μέρος ὁ τοῖχος τῆς θόλου διατηρεῖται εἰς ὕψος μόνον 1.20, ἀποτελούμενος ἀπὸ ἑξ σειρὰς ἰσοϋψῶν, ψευδοῖσοδόμως ἐκτισμένων λίθων. Μέχρις ὕψους 0.80 περίπου ἀπὸ τοῦ δαπέδου ὑπῆρχον οἱ τελευταῖοι λίθοι τῆς καταπεσοῦσης θόλου, ἄρα ὁ τάφος εἶχεν ἤδη τὴν ἐπίχωσιν ταύτην, καθ' ἣν ἐποχὴν κατέρρευσεν. Εἰς τὴν κορυφὴν τῆς ἐπιχώσεως ταύτης εὗρομεν ἄνθρακας, ἄφθονον τέφραν, ὅσῃ ζῶν καὶ τεμάχια Ἑλληνιστικῶν χυτῶν καὶ μελαμβαφῶν ἀγγείων. Ἀκολουθῶς τὸ χῶμα ἦτο σχεδὸν καθαρὸν, περιέχον μόνον ἀραιοὺς λίθους. Τὰ κατώτατα 0.15 - 0.20 συνέκειντο ἐκ λευκῆς καθαρᾶς ἀργίλλου, ἥτις προφανῶς εἶναι ἀποτέλεσμα διηθήσεως ἐκ τῶν ὀμβρίων ὑδάτων. Εἶτα ἐφάνη τὸ δάπεδον τῆς θόλου, συγκείμενον ἐκ μειζόνων ἢ

μικρῶν χαλίκων, ὡς καὶ τὸ τοῦ δρόμου. Ψῆγματα χρυσοῦ ἀνεφάνησαν ἀμέσως, ἀλλὰ καὶ τέσσαρα θραύσματα μελαμβανοῦς Ἑλληνιστικοῦ ἀγγείου ἐπ' αὐτοῦ τοῦ δαπέδου τῆς θόλου. Ὁ τάφος, ὡς καὶ πάντες οἱ ὅμοιοι ἀδελφοὶ του, ἔχει πρὸ πολλοῦ ὑποστῇ γενικὴν ἀναμόχλευσιν καὶ σύλησιν.

Πάντως ἡ σπουδαιότης τοῦ μνημείου τούτου εἶναι σημαντικὴ. Ἄν καὶ κατὰσσεται εἰς τὴν κατηγορίαν Β (μεσαίαν) τοῦ WACE, ἐν τούτοις φαίνεται νὰ ἀνήκῃ εἰς τὸν 16^{ον} π.Χ. αἰῶνα. Παρουσιάζει ἐπὶ πλέον ἄμεσον σχέσιν πρὸς τὴν Κρήτην διὰ τῶν ἐν τῇ προσόψει λατομικῶν σημείων, καὶ δὴ πρὸς τὴν Κνωσὸν εἰδικώτερον. Εἶναι ἐνωρὶς νὰ ἀποπειραθῶμεν ἐρμηνεῖαν τοῦ φαινομένου τούτου, πάντως αἱ σχέσεις αἱ εἰδικώτεραι μεταξὺ Κνωσοῦ καὶ Πύλου εἶναι ἀκόμη ζωηραὶ διὰ τὸν ποιητὴν τοῦ Ὀμηρικοῦ ὕμνου εἰς Ἀπόλλωνα, ὅστις ποιεῖ Κρῆτας ἀπὸ Κνωσοῦ Μινωίου πλέοντας ἐπὶ πρῆξιν καὶ χρήματα ἐς Πύλον ἡμαθόεντα Πυλογενέας τ' ἀνθρώπους (393 ἐξ. ALLEN).

Ὁ λόφος τῆς Περιστεριᾶς διατηρεῖ ἀκόμη ἔχνη κατοικιῶν, αἱ ὁποῖαι φαίνονται ὅλαι τῆς παλαιότερας Μυκηναϊκῆς περιόδου. Μία οἰκία ἀνεσκάφη ὁλόκληρος (πίν. 161α). Εἶναι ΥΕ Ι ἐποχῆς καὶ δεικνύει ἔχνη καὶ δευτέρας, κατὰ τι μεταγενεστέρας διασκευῆς. Ἐπὶ τοῦ δαπέδου εὐρέθησαν δύο παιδικαὶ ταφαὶ (ὁραταὶ ἐπὶ τῆς εἰκόνος παρὰ τὴν κάτω ἀριστ. γωνίαν τῆς οἰκίας). Εὐρήματα ἐπιφανείας ἐπὶ τοῦ λόφου ἦσαν λίθιναι σφῦραι, λειαντὴρ δονάκων τῶν βελῶν καὶ μικραὶ λεπίδες ἐκ πυρίτου. Δὲν ὑπάρχουσιν ἔχνη ἐκ τῆς μεταγενεστέρας Μυκηναϊκῆς ἐποχῆς. Ὁ τόπος οὗτος φαίνεται νὰ ἐγκαταλείφθῃ περὶ τὸ τέλος τοῦ 15^{ου} αἰῶνος καὶ τοῦτο καθιστᾷ ἔτι δυσκολωτέραν τὴν ταῦτιςιν πρὸς οἰανδήποτε πόλιν τῆς παραδόσεως. Ἡ φύσις τῆς τοποθεσίας, ἔνθα καὶ σήμερον ἀργοκυλοῦν τὰ ὕδατα τῆς πηγῆς τοῦ λόφου καὶ τῆς κοίτης τοῦ Κυπαρισσήεντος (πίν. 161β), θὰ ἐπέτρεπεν ὅπως σκεφθῶμεν τὴν Ὀμηρικὴν Ἀμφιγένην, ἥτις ἐν τῷ Καταλόγῳ συνεκφέρεται μετὰ τοῦ Κυπαρισσήεντος. Τὸ ζήτημα εἶναι, τί ἐννοεῖ ὁ Ποιητὴς διὰ τοῦ τελευταίου τούτου ὀνόματος : Πόλιν (ὅποτε θὰ ἔπρεπε νὰ λέγεται μᾶλλον Κυπαρισσήεσσα ἢ Κυπαρισσιὰς) ἢ αὐτὸν τοῦτον τὸν ποταμὸν μετὰ τῆς περιοχῆς του ; Τὸ ζήτημα εἶναι οὐχὶ ἀπλοῦν, ἀφοῦ μάλιστα ἡ Περιστεριὰ κατεστράφη ἐνωρίτατα καὶ ἴσως ἦτο ἄγνωστος πλέον κατὰ τὴν ἐποχὴν τῆς συνθέσεως τοῦ Καταλόγου.

ΣΠΥΡΙΔΩΝ ΜΑΡΙΝΑΤΟΣ



α.1. Ἀριστερά, ἀμαυρόχρωμος πρόχους (Γουβ. τ. 2, ὕψ. 0.25).

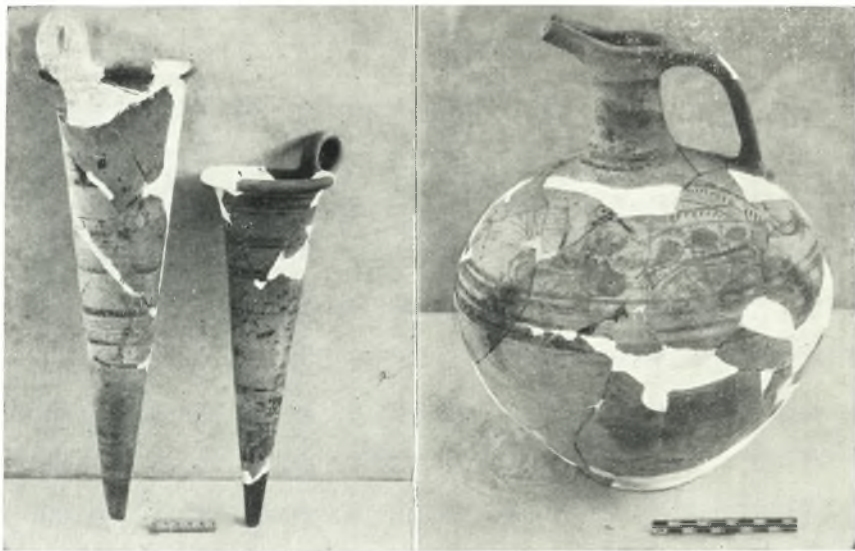
2. Δεξιά, τρίωτος πιθαμφορεύς (Γουβ. τ. 1. ὕψ. 0.65).



β. Τρίωτοι πιθαμφορεῖς (Γουβ. τ. 2, ὕψ. ἀριστ. 0.66, δεξ. 0.55).



α. Ἀριστερά, φιάλη (Γουβ. τ. 2). Δεξιά, πιθοκρατήρ (Γουβ. τ. 2, ὕψ. 0.355, ὄψις Α).



β. 1. Ἐξ ἀριστ. πρὸς δεξιὰ: Ρυτά, Γουβ. τ. 1, ὕψ. 0.37. Γουβ. τ. 2, ὕψ. 0.29.
2. Πρόχους, Γουβ. τ. 1, ὕψ. 0.33. ΥἚ ΙΙΑ.



α. Δύο ὄψεις κρατῆρος μετὰ παραστάσεων πτηνῶν. Γουβαλάρη.



β. Γουβ. τ.1. Ἀνατολίζουσα πυξίς ἐκ τοῦ στρώματος τῆς λατρείας τῶν νεκρῶν, ἴσως ἀνατολικῆς προελεύσεως. Ὑψ. 0.25.



α. Παλαίπυλος (Βολιμίδα), τ. Α11. Διακρίνονται κύκλω αι κόγχαι του δαπέδου και εις τὸ μέσον ὁ σκελετὸς νεκροῦ ἑλληνιστικῆς ἐποχῆς.



β. Βολιμίδα, τ. Β6 μετὰ τὴν ἀφαίρεσιν τῆς μιᾶς συκῆς ἐκ τοῦ δρόμου.



ΠΡΟΤΥΠΟ: 4.10
1/10/1960

α. Βοριᾶ τ. 7. Δύο σκελετοὶ ἐπὶ τοῦ δαπέδου.



β. Βοριᾶ τ. 7. Ἀγγεῖα ἐπὶ τοῦ δαπέδου.



α. Κυκλώπειος πύργος 'Ελληνικοῦ Μουριατᾶδας.



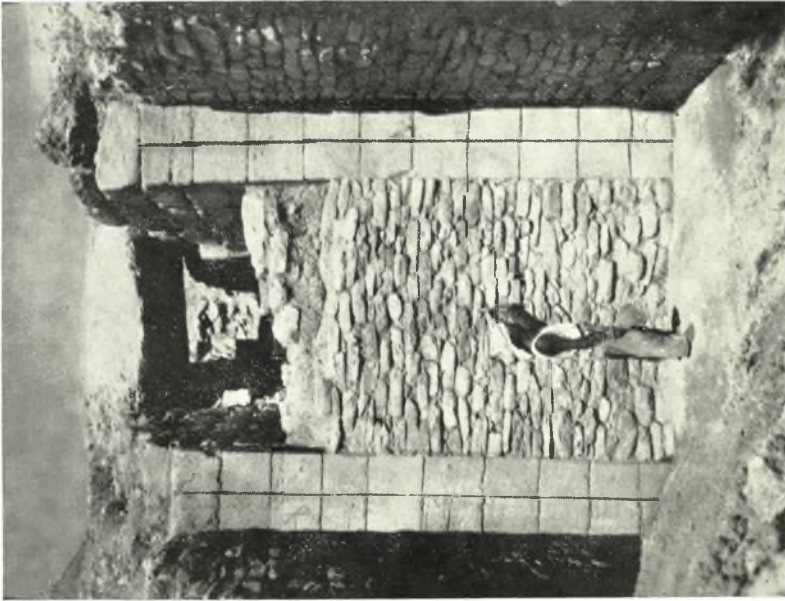
β. 'Ελληνικό Μουριατᾶδας. Πύργος ἢ ἀνάλημμα κυκλωπέου κατασκευῆς.



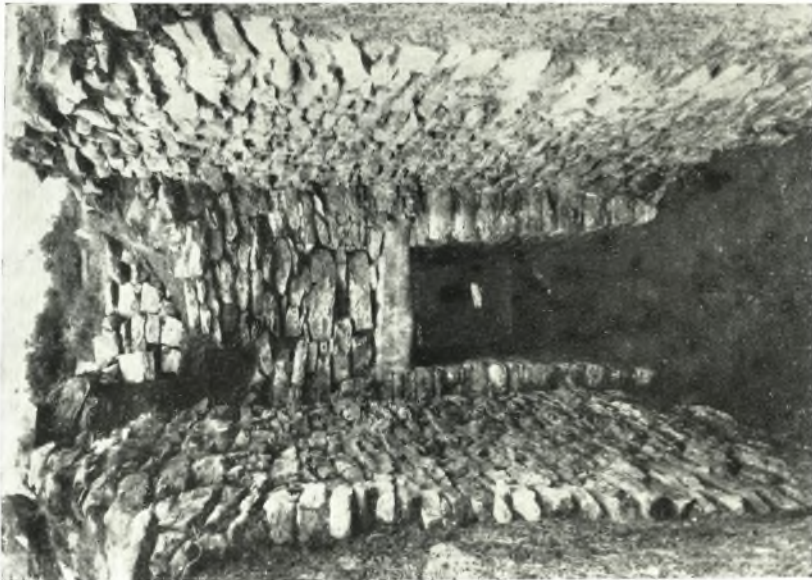
α. Ἑλληνικὸ Μουριατάδας. Τμήμα τοῦ μεγάρου (ἐξ Ἀνατολῶν) καὶ τοῦ Β. διαδρόμου (δεξιὰ).



β. Ἑλληνικὸ Μουριατάδας. Κτίσμα (ναός;) μετὰ κινόνων.



β. Περιστεριά. Τὸ στέμνον τοῦ θολωτοῦ τάφου πλήρως ἀνεστραμμένον.



α. Ἑλληνικό Μορμυτιάδαζ. Ὁ θολωτός τάφος ἐκ Νότον.



α. Περιστεριάζ. Τὸ ἄνω μέρος τῆς εἰσόδου τοῦ θολωτοῦ τάφου. Ἀριστερά, δύο λατομικὰ σημεῖα.



β. Τομή τῆς ἐπιχώσεως τῆς θόλου ἀπὸ Δ. πρὸς Α.



α. Ἀμαυρόχρωμα ὕστρακα ἐκ τῆς θόλου καὶ (κάτω ἀριστερὰ) χειροποίητα χονδροειδῆ.



β. Κεραμεικὴ (ΥΕ Ι-ΙΙ) ἐκ τῆς ἐπιχώσεως τοῦ θολωτοῦ τάφου Περιστεριάς.



α. Περιστεριά. Πρωτομυκηναϊκή οίκια. Κάτω αριστερά διακρίνεται μικρός κιβωτόσχημος τάφος ἐπὶ τοῦ θαπέδου.



β. Ὁ λόφος τῆς Περιστεριάς καὶ ὁ Κυπαρισσῆς.