

### 23. ΑΝΑΣΚΑΦΑΙ ΠΥΛΟΥ\*

Αί ανασκαφαί τῆς περιόδου 1960 διεξήχθησαν κατ' Αὐγουστον καί Σεπτέμβριον. Κύριος σκοπὸς τῆς ἐρέυνης, ὡς καί κατὰ τὰ προηγούμενα ἔτη, ἦτο ἡ διακρίβωσις τοῦ περιπλόκου τοπογραφικοῦ προβλήματος τῆς περιοχῆς τοῦ Νέστορος. Πρὸς τοῦτο πολλά μέρη ἐξετάσθησαν, δύο ἐκ τῶν ὁποίων ἀπέδωκαν σημαντικὰ ἀποτελέσματα. Ταυτοχρόνως, διὰ τοῦ συγκολλητοῦ κ. Ἀργ. Μαρίνη, ἤρχισεν ἡ συγκόλλησις τῶν ἀγγείων τῆς ἀνασκαφῆς Κουκουνάρας τοῦ ἔτους 1959 ἐν τῷ μουσεῖῳ τῆς Πύλου. Δυστυχῶς παρενεβλήθησαν ἀδικαιολόγητοι δυσκολίαι εἰς τὸ ἔργον μας, περὶ ὧν πρὸς τὸ παρὸν ἀποφεύγομεν εὐρύτερον λόγον. Πάντως τὰ τῶν ἀνασκαφῶν Κουκουνάρας καὶ τῶν ἐφετειῶν θὰ ἐκτεθῶσι καὶ πάλιν ἀτελῶς εἰς τὴν παροῦσαν ἔκθεσιν.

Κατὰ τὴν ἀνασκαφὴν Κουκουνάρας ἀνεσκάφησαν πλήρως οἱ δύο θολωτοὶ τάφοι Γουβαλάρη 1 καὶ 2, ὡς διδυμοὶ ἀδελφοὶ πλησίον ἀλλήλων εὐρεθέντες. Ἀμφότεροι εὐρέθησαν εἰς κατάστασιν πλήρους ἀναμοχλεύσεως, ἀκέραιον δὲ ἀγγεῖον οὐδὲ ἐν ἐξήχθη. Τὰ περισυλλεγένητα ὄστρακα, εὐτυχῶς, ἀποδίδουν, ἔστω καὶ ἑλλιπῆ, πολὺ περισσότερα ἀγγεῖα ἀπὸ ὅσα εἴχομεν ἐλπίσει. Ἀμφότεροι οἱ τάφοι χρονολογοῦνται εἰς τὴν ΥἼ I ἐποχὴν καὶ ἐχρησιμοποιήθησαν μέχρι τῆς ΥἼ III. Ὁ τάφος Α, ὁ μεγαλύτερος καὶ ἴσως ἐλαφρῶς νεώτερος, ὑπῆρξεν ἐπὶ πλέον κατὰ τὴν Ἑλληνικὴν ἐποχὴν θεάτρον ἐντατικῆς λατρείας τῶν νεκρῶν, ὅποیان εἰς οὐδένα ἕτερον τάφον μέχρι τοῦδε ἐξηκριβώσαμεν. Τὰ κατ' αὐτὸν περιεγράφησαν ἤδη εἰς τὴν ἔκθεσιν τοῦ παρελθόντος ἔτους. Ἐνδιαφέρον εἶναι νὰ προστεθῇ ἐνταῦθα αὐτολεξεὶ ἡ ἀκόλουθος παράγραφος τοῦ ἡμερολογίου τῆς Τετάρτης 19 Αὐγούστου 1959: «Ἐβύρομεν ἐπιμήκη πυρὰν, τῆς ὁποίας τὸ περιεχόμενον εἶναι ἐκπληκτικὸς ἀριθμὸς ὄστων ἀπὸ

---

\* Ἐυχαρίστως καὶ εὐγνωμόνως ἀναφέρομεν ἐνταῦθα, ὅτι τὰς ἐν Πύλῳ ἀνασκαφὰς παρηκολούθησε σχεδὸν μέχρι τέλους ἡ καθηγήτρια Κυρία Emily Townsend Vermeule, ἐν μέρει δὲ καὶ ὁ σύζυγος αὐτῆς κ. Cornelius Vermeule (Harward University, Boston, U.S.A.). Ὁμὰς καθηγητῶν καὶ φοιτητῶν τοῦ Πανεπιστημίου τῆς Ζυρίχης, ὑπὸ τὴν ἡγεσίαν τοῦ καθηγητοῦ τῆς Ἱστορίας κ. Marcel Beck, ἐπεσκέφθη τὰς ἀνασκαφὰς Παλαιπύλου, παραμείνασα ὀλόκληρον τὴν 24ην Αὐγούστου. Ὁ καθηγητὴς κ. F. Schachermeyr (Βιέννη) μετὰ ὁμάδος φοιτητῶν μᾶς ἐπεσκέφθησαν ὡσαύτως τὴν 19ην καὶ 20ην Σεπτεμβρίου εἰς τὴν ἀνασκαφὴν Μύρου - Περιστεριάς. Ἡ Πτυχιούχος δ. Χαρὰ Τζαβέλλα παρέμεινε μέχρι μικρὸν πρὸ τοῦ πέρατος τῶν ἀνασκαφῶν, παρασχοῦσα πρῶτον καὶ πολὺτιμον συμβολήν, ὡς καὶ ἡ δ. Christine Verzar (Πανεπιστήμιον τοῦ Basel).

πελωρίων διαστάσεων μηραιῶν ὀστέων (ἀγρίου βοός;) μέχρι σιαγόνων καὶ ὀστέων μόσχων, χοίρων, ὀπλῶν ἵπποσιδῶν, ὄσταριῶν μικροτάτων ζώων, πτηνῶν καὶ παγούρων. Ἡ πυρὰ ἔχει μῆκος 2μ...» κλπ.

Ἡ περιγραφή αὕτη, γενομένη εἰς ἀνύποπτον ἐποχὴν, ἀντιστοιχεῖ πρὸς τὴν παρὰ Πausanίᾳ IV 31.7 περιγραφὴν θυσίας ἐπὶ τῶν ἡμερῶν τοῦ προσφερομένης ἔτι ἐν Μεσσήνῃ εἰς τὸ μέγαρον τῶν Κουρήτων: *Κουρήτων μέγαρον, ἔθθα ζῶα τὰ πάντα ὁμοίως καθαρίζουσιν ἀρξάμενοι γὰρ ἀπὸ βοῶν τε καὶ αἰγῶν καταβαίνουνσιν εἰς τοὺς ὄρνιθας ἀφιέντες εἰς τὴν φλόγα*. Κυροῦνται οὕτως οἱ λόγοι τοῦ Πausανίου ἀνασκαφικῶς καὶ συγχρόνως ἀποδεικνύεται, ὅτι τὸ εἶδος τοῦτο τῆς θυσίας ἦτο Μεσσηνιακὸς τρόπος ἐναγισμοῦ οὐχὶ ἀποκλειστικοῦ εἰς τὴν λατρείαν τῶν Κουρήτων.

Ἐκ τῶν μέχρι τοῦδε ἱκανοποιητικῶς ἀνασυσταθέντων ἀγγείων ἐξ ἀμφοτέρων τῶν τάφων ἐν εἶναι πρόχους ἀμαυρόχρωμος καὶ μετὰ λοξοτμητοῦ λαίμου, καθαρῶς ME παραδόσεως (πίν. 151α<sub>1</sub>). Ὑπάρχουν μερικὰ ἀγγεῖα YE I ἐποχῆς, ἄλλα φαινόμενα εἰσηγμένα καὶ ἄλλα ὄντα ἐντόπια ἀπομιμήσεις. Ἐν ἐκ τῶν τελευταίων ἀγγείων τῆς περιόδου ταύτης εἶναι ὁ ὠραῖος πίθος (πίν. 151α<sub>2</sub>) μετὰ στροβιλοροδάκων. Εὐρέθη ἐντὸς τοῦ πεταλοειδοῦς σκάμματος τῆς θόλου τοῦ τάφου A ἐντὸς πυρᾶς, ἣτις περιεῖχε καὶ δύο Ἑλληνικὰ ὄστρακα. Πολυάριθμα φυλλάρια χρυσοῦ, λίθινα βέλη, χαλυῖοι ἐκ κράνους καὶ μικρὰ διάφορα κοσμήματα, ἐκ τῆς Μυκηναϊκῆς ἐποχῆς πάντα, εὐρέθησαν ὁμοῦ.

Ἡ ἀνασυγκροτηθεῖσα ἤδη κεραμεικὴ ἀντιπροσωπεύει πάσας τὰς ὑπολοίπους Μυκηναϊκὰς περιόδους. Ἐκ τῆς πρώιμου περιόδου τοῦ Ἀνακτορικοῦ ρυθμοῦ, περὶ τὸ 1500, προέρχονται ἀξιόλογοι τρίωτοι πίθοι (πίν. 151β) φέροντες ὡς κύριον θέμα τὸ κισσοειδὲς μετὰ τοῦ WAZ, τοὺς διπλοῦς μακροὺς μίσχους καὶ τὴν κυματοειδῆ γραμμὴν. Ἐξειλιγμένον ἀναλόγου ρυθμοῦ, ἀνήκοντος ἤδη εἰς τὴν πρώιμον IIIA περίοδον, εἶναι μία ἄλλη σειρὰ ἀγγείων, ὧν παραδείγματα εἶναι ἡ ἀβαθῆς φιάλη καὶ ὁ πιθοκρατῆρ τοῦ πίν. 152α. Εἰς περισσότερον προχωρημένην φάσιν τῆς περιόδου ταύτης καὶ τῆς ἐπομένης (IIIB) ἀνήκουν τὰ περισσότερα τῶν συγκροτηθέντων ἀγγείων. Ὁ πίν. 152β<sub>1</sub> παρουσιάζει δύο κωνικὰ ρυτὰ (τὸ μεγαλύτερον μετρεῖ ὕψος 0.37 ἄνευ λαβῆς) καὶ ραμφόστομον πρόχουν (πίν. 152β<sub>2</sub>) μετὰ πτηνῶν ἀσυνήθους πρωτοτυπίας. Εἰς τὸν ζωγραφικὸν ρυθμὸν ἀνήκουν καὶ ὀλόκληρος σειρὰ ἄλλων ἀγγείων, κυρίως κρατήρων, οἱ ὅποιοι δυστυχῶς εἶναι πολὺ ἐλλιπεῖς. Ὁ πίν. 153α παρουσιάζει ἓνα ἐξ αὐτῶν. Φέρει πτηνὰ ζωγραφούμενα εἰς τὸν πατροπαράδοτον Μεσοελλαδικὸν ρυθμὸν τὸν ἐνθυμίζοντα ἀγγεῖα τῆς Μήλου ἢ τῶν βασιλικῶν λάκκων τῶν Μυκηνῶν εἰς τὴν μίαν πλευράν. Ἡ ἄλλη εἰκόνιζε πάλιν πτηνὰ κομίζοντα εἰς τὰ ράμφη ἀντικείμενα, ἅτινα δύνανται νὰ ἐρμηνευθοῦν καὶ ὡς ρίζαι καὶ ὡς ἔρια, ἴσως δ' ἔχουν καὶ βαθυτέραν ἔννοιαν. Τὰ ὄστρακα τῆς Ἑλληνικῆς ἐποχῆς (ἐκ τῆς λατρείας τῶν νεκρῶν) δὲν κατέστη δυνατὸν νὰ μελετηθοῦν ἐπαρκῶς. Συνεκροτήθη ἐν τούτοις

ἐξ ὀλοκλήρου ἢ μεγάλη κυλινδρική πυξίς, ἥς τεμάχια ἐδημοσιεύθησαν εἰς τὴν περυσινήν ἔκθεσιν (Τὸ Ἔργον κλπ. 1959, 121, εἰκ. 127). Τὰ ἀγγεῖα δὲν ἦσαν δύο, ὡς ἐκεῖ ἀναφέρεται, ἀλλ' εὐτυχῶς ἐν μόνον, ἐφ' ᾧ καὶ ἐπετεύχθη πλήρης ἀνασυγκρότησις (πίν. 153β). Τὸ ἀγγεῖον φαίνεται ἀνατολικῆς προελεύσεως, ἀν καὶ ἀκριβῆ παραλλάγηλα δὲν εὑρομεν μέχρι τοῦδε. Ὁμοία τὸ σχῆμα πυξίς ὑπάρχει ἐξ Εὐβοίας, τινὰ ὅμως ἐκ τῶν κοσμημάτων τοῦ ἀγγείου ἔχουν τὰ παραλλάγηλά των ἐπὶ Ἀττικῶν ἀγγείων τοῦ ἀνατολιζόντος ρυθμοῦ.

Αἱ ἀνασκαφαὶ τοῦ 1960 ἐνηργήθησαν κυρίως εἰς τρία μέρη, ἥτοι εἰς τὴν ἐκτετατάμενην νεκρόπολιν Βολιμιδία τῆς Παλαιπύλου (κατὰ τὸ Β. ἄκρον τῆς κωμοπόλεως Χώρας Τριφυλίας), εἰς θέσιν Ἑλληνικό, πλησίον τοῦ χωρίου Μουριατάδα, περὶ τὰ 10 χλμ. πρὸς Α. τῆς Κυπαρισσίας καὶ τέλος εἰς τὴν θέσιν Περιστεριά, παρὰ τὸ χωρίον Μύρον, περὶ τὰ 10 χλμ. πρὸς ΒΑ. τῆς Κυπαρισσίας.

Μόνον ὀλίγων ἡμερῶν δοκιμαὶ ἐγένοντο εἰς δύο ἄλλας τοποθεσίας, αἱ ὁποῖαι ἀπεδείχθη ὅτι δὲν κρύπτουν σημαντικὰ εἰρηπία. Ἡ πρώτη τοποθεσία καλεῖται Μπεϊλέρμπετη, ὀλίγον πρὸς Ν. τοῦ σημερινοῦ χωρίου Κορυφασίου, ὑπέρεται δὲ τῆς θέσεως Μουριές, ἐνθα ὁ ὑπὸ ΚΟΥΡΟΥΝΙΩΤΟΥ ἄλλοτε ἀνασκαφεὶς θολωτὸς τάφος, οὗ τὰ ΜΕ ἀγγεῖα τελευταίως ἐδημοσίευσεν ὁ BLEGEN (ΠΑΕ 1925 - 26, 141 καὶ Hesperia 23, 1954, 158). Πρόκειται περὶ κορυφογραμμῆς συγκειμένης ἐκ γηλόφων, ἐντὸς τοῦ χώματος τῶν ὁποίων ὑπάρχουν αὐτοφυῶς λεπταὶ στρώσεις μαλακοῦ παρωλίθου. Τὸ ἄροτρον κατὰ καιροὺς ἀποσπᾷ τμήματα καὶ διὰ τὸν λόγον τοῦτον οἱ ἄγροί εἶναι πλήρεις λίθων. Ἐπειδὴ δὲ ὑπάρχει καὶ σχετικῶς ἄφθονος Ὑστερομυκηναϊκῆ κεραμεικῆ εἰς τὴν ἐπιφάνειαν, παρέχεται ἢ ψευδῆς ἐντύπωσις ὅτι πρόκειται περὶ σπουδαίων Μυκηναϊκῶν κτισμάτων, ἢ δὲ παράδοσις ἀναφέρει καὶ χρυσοῦν κύπελλον αὐτόθι εὑρεθέν.

Αἱ δοκιμαὶ ἡμῶν ἐντὸς τῶν ἀγρῶν Γεωρ. Μακρῆ ἀπέδειξαν τὴν πενίαν τῶν ὀστράκων καὶ τὴν ἀνυπαρξίαν κτισμάτων. Εἰς τὸν ἀνατολικῶς συναπτόμενον ἀγρὸν Διον. Πουλοπούλου εὑρέθη τμήμα Μυκηναϊκοῦ τοίχου 0.50 - 0.60 μήκους, πιθανῶς ἐκ μονήρους οἰκίας ἢ ἀποθήκης τινός. Τὰ ὀστρακα (πάντα ὑστερώτερα Μυκηναϊκὰ) παντοῦ ἔπαυον εὐθὺς ὡς ἐφθάνομεν εἰς μικρὸν βάθος, ὡς ἐκ τούτου αἱ δοκιμαὶ ἐγκατελείφθησαν. Πρόκειται περὶ μικροῦ καὶ ἀσημάντου συνοικισμοῦ.

Ἡ θέσις Ἀραπόστρατα εὐρίσκεται κατὰ τὴν ὁδὸν ἀπὸ Ἰκλαίνης πρὸς Πλάτανον καὶ παρουσιάζει σημαντικώτερα ἔχνη ἐπὶ τῆς ἐπιφανείας. Ὑψωμά τι, ἐφ' οὗ σήμερον κεῖται τὸ εἰρηπιον ὀρθογωνίου οἰκίσκου, φαίνεται τεχνητόν. Ὀλίγον ἀνατολικώτερον, ἐντὸς σταφιδαμπέλου, φαίνονται λίθοι ἄφθονοι, τινὲς ἐνεκτισμένοι ἐδῶ καὶ ἐκεῖ, ἐνῶ ὁ γειτονικὸς ἀγρὸς παρουσιάζει ἔτι μεγαλύτεραν ἀφθονίαν λίθων. Αἱ δοκιμαὶ ἡμῶν δὲν ἀπέδωκαν τι ἰδιαζόντως ἐνθαρ-

ρυντικόν, πλὴν ὀλίγων ὀστράκων ὑστερομυκηναϊκῆς ἐποχῆς, ἐν τούτοις πρόκειται περὶ μικροῦ συνοικισμού, ὅστις ἴσως κρύπτει καὶ σπουδαιότερα ἐρείπια.

#### 1. ΠΑΛΑΙΠΥΛΟΣ (ΒΟΛΙΜΙΔΙΑ)

Εἰς τὴν νεκρόπολιν τῶν Βολιμιδιῶν, μίαν τῶν μεγίστων καὶ σπουδαιοτέρων μέχρι τοῦδε γνωστῶν, ἐπανήλθομεν λόγῳ ἐπειγούσης ἀνάγκης, ὅπως ἀνασκαφῶσι τρεῖς τάφοι ἐκ τῶν πολλῶν εἰσέτι, οἱ ὅποιοι παραμένουν ἄσκαφοι. Ἐξ αὐτῶν οἱ δύο ἀνήκουν εἰς τὴν ὁμάδα Ἀγγελοπούλου, λαβόντες τοὺς ἀριθμοὺς Α10 καὶ Α11. Ἀμφότεροι εἶναι τοῦ τυπικοῦ διὰ τὰ Βολιμιδία σχήματος, μετὰ δρόμων βραχέων ἐχόντων κάθετα τοιχώματα καὶ μετὰ στρογγύλων, κορυφουμένων θαλάμων, ὡς εἶναι οἱ θολωτοὶ τάφοι. Δυστυχῶς ὁ ἰδιοκτήτης τοῦ χώρου Γ. Στασινόπουλος ἔκτισε καὶ ἐφύτευσε τόσον ἐπιμελῶς περὶ τοὺς τάφους, ὥστε ἡ ἀνασκαφὴ των ἀπέβη δυσκολωτάτη καὶ ἐν μέρει ἀνέφικτος. Ὄντως, ὁ οἰκίσκος αὐτοῦ κεῖται ὑπεράνω τοῦ τάφου Α10, οὐτινος διὰ τοῦτο μικρὸν μόνον τμήμα τοῦ δρόμου καὶ τῆς θόλου ἀνεσκάφη. Πρὸ τῆς θύρας, ἐν μέρει τετειχισμένης, εὐρέθησαν οἱ πόδες τοῦλάχιστον δέκα κυλίκων. Ἐκ τοῦ θαλάμου μόνον τεμάχιον τριῶν περίπου τ.μ. δεξιὰ τῆς θύρας κατέστη δυνατόν νὰ σκαφῆ καὶ παρέσχε τὴν ἐξῆς εἰκόνα :

Τὸ ἄνω μέρος τῆς θόλου εἶναι κατεστραμμένον καὶ ὁ τάφος εἶναι πλήρως ἐπιχώσεως. Μέχρι βάθους 1.80μ. ἀπὸ τῆς ἐπιφανείας τοῦ ἐδάφους τὰ χρώματα εἶναι μελανὰ, περιέχοντα λείψανα ζωικῶν ὀστέων (βοῶν, προβάτων, χοίρων), ἐνίοτε ἐπὶ τεμαχίων κεράμων, ὅπερ ἐν Πύλῳ εἶναι τυπικὸν φαινόμενον τῆς λατρείας τῶν νεκρῶν κατὰ τὴν Ἑλληνιστικὴν κυρίως περίοδον. Πολλὰ ὀστᾶ εἶναι κεκαυμένα, τέφρα καὶ ἄνθρακες ἐμφανίζονται λίαν συχνῶς, ὁμοῦ μετὰ κεραμεικῆς, ἣτις, ἂν καὶ ἀκαθόριστος εἰσέτι, φαίνεται ἀντιπροσωπεύουσα τὴν Ἀρχαίην μέχρι καὶ τῆς Ρωμαϊκῆς ἐποχῆς. Ἐντὸς τῆς ἐπιχώσεως περιέχονται καὶ τεμάχια Μυκηναϊκῶν ἀγγείων καὶ ἀνθρωπίνων ὀστέων ἐκ τῆς ἀναμοχλεύσεως τοῦ τάφου. Ἀξιομνημόνευτος εἶναι ἡ εὕρεσις κάτω σιαγόνος ἀνθρώπου με ἓνα κυνόδοντα καὶ χαινύσαν τὴν ὀπὴν τοῦ ἑτέρου, ἐνῶ ἡ ὑπόλοιπος σιαγὼν στερεῖται τελείως φατνωμάτων καὶ τὸ ὅστον εἶναι λεῖον. Τοῦτο σημαίνει κατὰ τοὺς ἰατροὺς ἄτομον πρὸ μακροῦ χρόνου νωδόν, ὅποτε ἡ συνοστέωσις τῶν φατνωμάτων καθιστᾷ τὴν σιαγὼνα ἐνιαίαν πλάκα. Προφανῶς τοῦτο τὸ φαινόμενον παρετηρήθη, μετὰ τὴν διάλυσιν τῶν σαρκῶν, εἰς νεκρὸν τῶν Πλαταιῶν. Ὑπὸ τοῦ Ἡροδότου περιγράφεται : *γνάθος... ἔχουσα ὀδόντας μονοφυέας, ἐξ ἑνὸς ὀστέου πάντας, τοὺς τε ὀδόντας καὶ τοὺς γομφίους* (IX 83). Ἐντεῦθεν δὲ βραδύτερον ἐθρυλεῖτο, ὅτι καὶ ὁ Πύρρος εἶχεν ἐνιαίους τοὺς ὀδόντας τῆς ἄνω σιαγόνος, ὡς καὶ εἷς υἱὸς τοῦ Προυσίου, βασιλέως τῆς Βιθυνίας.

Τὸ μικρὸν τμημα τοῦ δαπέδου, ὅπερ κατέστη δυνατὸν νὰ καθαρισθῆ, παρουσίασε τρεῖς σκελετοὺς ἐκτεταμένους παρ' ἀλλήλους, ὡς εἰ εἶχον ταφῆ συγχρόνως. Αἱ κεφαλαὶ ἦσαν πρὸς Ν. Τρίωτον προχοῖδιον καὶ μικρὰ τινα ἀντικείμενα Μυκηναϊκῆς ἐποχῆς εὐρέθησαν ὁμοῦ, ὡς καὶ κεκαυμένα ὄστᾶ ζῶων. Ὁ δρόμος τοῦ τάφου ἔχει πλάτος 1.55 πρὸ τῆς θύρας, ἐκαθαρίσθη δὲ μέχρι 3μ. εἰς μῆκος, ἀλλὰ προχωρεῖ περαιτέρω. Τὸ καθαρισθὲν τμημα τοῦ κύκλου τοῦ δαπέδου ἔχει μῆκος χορδῆς 4.50μ., ἐπομένως ὁ τάφος εἶναι ἀρκοῦντως εὐρύχωρος, παρὰ τὴν στενότητα τοῦ δρόμου. Μέγιστον διατηρούμενον ὕψος τῆς θόλου 2.35μ. Ἡ θύρα εἶναι τετειχισμένη (ὕψ. 1.70, πλ. 1.30 κάτω, 1.10 ἄνω, ἀκριβῆς ὅμως μέτρησις ἦτο ἀνέφικτος). Ὁ τάφος ἐπεχώσθη ἐκ νέου.

Εἰς ἀπόστασιν 5 - 6μ. Ἀνατολικώτερον εὐρέθη ὁ τάφος Α11. Ὁ δρόμος δὲν ἐσκάφη ὀλόκληρος, διότι ἀποτελεῖ σήμερον τὴν αὐλὴν καὶ περιλαμβάνει τὴν συκῆν τοῦ ἰδιοκτήτου. Ἡ θόλος ὅμως ἐσκάφη ὀλόκληρος καὶ ἐπεχώσθη ἐκ νέου μετὰ τὴν φωτογράφησιν καὶ σχεδιάσιν. Τὰ τοῦ τάφου ἔχουν ὡς ἐξῆς : Ὁ δρόμος ἀνεσκάφη μέχρι μήκους 2.50μ. Ἐχει κάθετα τοιχώματα (ὡς καὶ ὁ Α10), μετρεῖ δὲ πλάτος 1.95 πρὸ τῆς θύρας, ἂν καὶ ἡ διάμετρος τῆς θόλου εἶναι 4.60μ. μόνον. Μέγιστον διατηρούμενον ὕψος τῆς θόλου 2.40μ. Τὰ δύο τρίτα τῆς θύρας εὐρέθησαν τετειχισμένα, ἔχει δ' αὕτη ὕψος 1.80 καὶ πλάτος 0.95 κάτω καὶ 0.80 εἰς τὸ ἄνω μέρος. Τὸ ἐσωτερικὸν τῆς θόλου εὐρέθη περιέχον τόσους λίθους, ὥστε κλίνω νὰ ἐπανέλθω εἰς τὴν παλαιὰν γνώμην, ὅτι τινὲς τῶν τάφων συνεπληροῦντο κτιστῶς εἰς τὸ ἀνώτατον μέρος τῆς θόλου αὐτῶν. (Σήμερον ἡ διάμετρος τῆς ὀπῆς τῆς θόλου εἶναι ἀκριβῶς 4 μέτρα.) Πρὸ τῆς τεχνίσεως τῆς θύρας καὶ εἰς διάφορα βάθη εὐρέθησαν τεμάχια κυλίκων καὶ μίαν μόνωτος ἀκεραία, εἰς δὲ τὸ δάπεδον τοῦ δρόμου παρουσιάσθη ἀβαθῆς λάκκος πλήρης θρυμματισμένων ὄστῶν καὶ ὀλίγων μυκηναϊκῶν ὄστράκων.

Τὸ ἐσωτερικὸν τῆς θόλου εἶχε πολλάκις ἀναμοχλευθῆ μέχρι τοῦ πυθμένος. Ἄνω τῶν 47 κρανίων ὑπελογίσθησαν εἰς διάφορα ὕψη τῆς ἐπιχώσεως. Αὕτη, εὐθὺς μετὰ τὸ ἐπιφανειακὸν στρώμα, παρουσίασε σταθερῶς μελανὰ χρώματα, ἐντὸς τῶν ὁποίων, ὁμοῦ μετὰ τῶν λίθων καὶ τῶν κρανίων, εὐρίσκοντο διαρκῶς ἀγγεῖα διαφόρων Ἑλληνικῶν περιόδων, ἀπὸ τῆς ἀρχαϊκῆς καὶ κατόπιν, ὀλίγα Μυκηναϊκὰ ὄστρακα καὶ μικρὰ ἀντικείμενα ἐξ ἄλλων ὑλικῶν, πλῆθος ζωικῶν ὄστῶν καὶ τεμάχια γονδρῶν πίθων ἀκαθορίστου εἰσέτι ἐποχῆς. Ἐπ' αὐτοῦ τοῦ δαπέδου εὐρέθησαν τεμάχια λεπτοῦ κονιάματος (τὰ ὁποῖα πολλάκις ἐσημειώθησαν ἐντὸς ὁμοίων τάφων), κομβία στεατίτου καὶ μέγας ἐπίχρυσος δακτύλιος, ἴσως ἐκ σκεύους, τέλος ὀλίγα μικρὰ ὑστερομυκηναϊκὰ ἀγγεῖα.

Τὸ δάπεδον παρουσίασε δέκα μικρὰς κόγχας, αἵτινες περιεῖχον θρύμματα ὄστῶν, ἀσήμαντα ὄστρακα καὶ ἐνίοτε ἀνὰ ἓν ἢ δύο κρανία. Εἰς τὸ μέσον τοῦ δαπέδου παρουσιάσθη λάκκος περιέχων καλῶς διατηρούμενον σκελετὸν ἄνευ

κτερίσματός τινος. (Μῆκος 1.75, πλάτος 0.65, βάθος 0.28.) Ἐκ τῆς στάσεως καὶ τῆς διατηρήσεως εἶναι πιθανόν, ὅτι ἀνήκει εἰς τὴν Ἑλληνιστικὴν περίοδον (πίν. 154α).

Περὶ τὰ 100 μ. πρὸς Α. τῆς ομάδος Ἀγγελοπούλου ὑπάρχει ἡ δμάς τῶν τάφων Βοριᾶ. Πέντε τάφοι ἔχουν ἤδη ἀνασκαφῆ, ὧν ὁ εἷς εἶχεν εὑρεθῆ ἄθικτος (ΠΑΕ 1952, 487 ἐξ.). Ἔτερος, ἄθικτος ὠσαύτως, εὑρέθη κατὰ τὴν παροῦσαν περίοδον. Κεῖται ἐντὸς ἀγροῦ τοῦ καθηγητοῦ κ. Ἰω. Βοριᾶ, ὅστις παρέσχεν ἡμῖν καὶ αὐθις πᾶσαν εὐκολίαν ἀνασκαφῆς μετὰ τῆς συνήθους αὐτῶ ἐλευθεριότητος. Ὁ τάφος ἀνεκαλύφθη ὑπὸ τοῦ παλαιοῦ ἐργάτου τῶν ἀνασκαφῶν μας κ. Τάση Καλογεροπούλου κατὰ τὴν διάνοξιν μικροῦ ὀχετοῦ ὑδρεύσεως. Εἷς τι κύπημα, ἡ αἰχμὴ τῆς σκαπάνης ἐβυθίσθη εἰς τὸ κενόν. Λόγω κεκτημένης πείρας ὁ Καλογερόπουλος ἀντελήφθη τὴν ὑπαρξιν ταφικοῦ θαλάμου, εἰσαγαγὼν δὲ κάλαμον εἰς τὴν ὀπήν, ἐβεβαιώθη ὅτι ὑπῆρχε 2.50 μέτρων κενὸν περίπου, ἐπομένως ὁ θάλαμος ἦτο κοίλος.

Ἴνα σκάψωμεν τὸν τάφον, παρέστη ἀνάγκη νὰ θυσιάσωμεν τὴν μίαν ἐκ τῶν δύο συκῶν τοῦ κ. Βοριᾶ, αἵτινες «ἐβοσκον» ἐντὸς τοῦ δρόμου. Οὗτος ἔχει τὸ σύνθηες σχῆμα, μετὰ καθέτων τοιχωμάτων, εἰς τὸ βάθος δ' εὑρέθη ἄθικτος ἡ θύρα καὶ τετειχισμένη ἕως ἄνω (πίν. 154β). Εἰς τὴν ἐπίχωσιν εὑρέθησαν ὄστρακα χονδρῶν ἀγγείων, ἐν ἧ δύο σχεδὸν πλήρη μικρὰ ἀγγεῖα, τεμάχια τῶν συνήθων κυλικῶν καὶ δύο ἢ τρία μόνον ὄστρακα πρωίμου ΥἼΠ ἑποχῆς.

Ἀφαιρεθείσης τῆς στερεᾶς τειχίσεως τῆς θύρας οἱ ὀφθαλμοὶ ἡμῶν ἀντίκρυσαν τὸ θέαμα ἀθίκτου ταφικοῦ θαλάμου, ὡς ἀφῆκαν τοῦτον οἱ τελευταῖοι χρησιμοποίησαντες Μυκηναῖοι. Τὰ τοιχώματα τῆς θόλου διατηροῦντο καλῶς, ὅπου δὲ ἦσαν ἄνευ διαβρώσεως φαίνονται λεῖα, σχεδὸν λειοτριβηθέντα. Τὸ κέντρον τῆς θόλου φέρει ἐπὶ τῆς ὀροφῆς τὴν συνήθη κοιλότητα, ἐνταῦθα οὐχὶ μαυροειδῆ, ἀλλὰ σχήματος ἀβαθοῦς τρυβλίου, λείαν ἐκ τῆς τριβῆς τοῦ ξύλου. Τὸ δάπεδον ἐκαλύπτετο ὑπὸ ἐπιχώσεως 0.15 - 0.20 πάχους, ἐφ' ἧς εὑρίσκοντο, ἑλαφρῶς βυθισμένοι, δύο πρακτικῶς ἄθικτοι σκελετοὶ (πίν. 155α), κρανία καὶ ὄστᾶ σωρευθέντα εἰς τὴν ἔναντι τῆς θύρας πλευρὰν τῆς θόλου, καὶ ὀλίγα τινὰ ἀγγεῖα (πίν. 155β). Κρημνίσεις ἀγγείων καὶ ἑλαφραὶ μετακινήσεις κρανίων ἴσως ὀφείλονται εἰς ἰσχυροὺς σεισμούς, διότι καὶ ἐξ ἄλλων ἀθίκτων τάφων ὑπάρχουν ἀνάλογα δεδομένα. Ἐνταῦθα εὑρέθησαν κρανία ἑλαφρῶς ἔξω τῆς φυσικῆς αὐτῶν θέσεως, μὲ τὸ κάτω μέρος πρὸς τὰ ἄνω, ἐνῶ ἡ κάτω σιαγὼν ἦτο εἰς τὴν θέσιν τῆς. Τέσσαρες σκελετοὶ, ὧν οἱ δύο σχεδὸν ἄθικτοι, ἐκείντο ἐπὶ τοῦ δαπέδου. Ὁ καλύτερον διατηρούμενος (πίν. 155α) εἶχε μῆκος περίπου 1.65μ. ὑπολογιζομένων καὶ τῶν διαλυθέντων ἄκρων ποδῶν.

Μετὰ τὴν ἀφαίρεσιν τῆς ἐπιχώσεως ἐδείχθη, ὅτι ἡ θόλος περιέκλειε καὶ δύο ἀβαθεῖς λάκκους, Βόρειον καὶ Νότιον, ἀμφοτέρους κατὰ τὸν ἄξονα τοῦ δρόμου. Ὁ Βόρειος περιεῖχε δύο κρανία καὶ ἀσήμαντα τεμάχια κεραμεικῆς

(ΥΕ ΙΙΑ). 'Ο Νότιος περιεΐχε δύο κρανία, ὁσαῦ ἐν ἀταξία καὶ παρέσχε τρία μικρὰ ἀγγεῖα (ΙΙΑ-Β) καὶ χαλκοῦν ἐγχειρίδιον μήκους 0.22μ. καλῶς διατηρούμενον. Εἰς τὸν πυθμένα τοῦ λάκκου ἀνεφάνη εἰς ἔτι σκελετός, ἐν ἀπολιθώσει ἐντὸς τοῦ πετρώματος, ἄνευ κτερίσματος, ὅστις ἀφέθη ἐπὶ τόπου. Γενικῶς ὁ τάφος ἀπεδείχθη πενιχρός καὶ τὸ σύνολον τῶν εὐρεθέντων ἀγγείων (ἀκαθαρίστων εἰσέτι) θὰ εἶναι πιθανῶς ὀλιγώτερα τῶν δέκα. 'Ο τάφος εἶναι ἐλαφρῶς ὠσειδής (μερίζων διάμ. 3.74μ.).

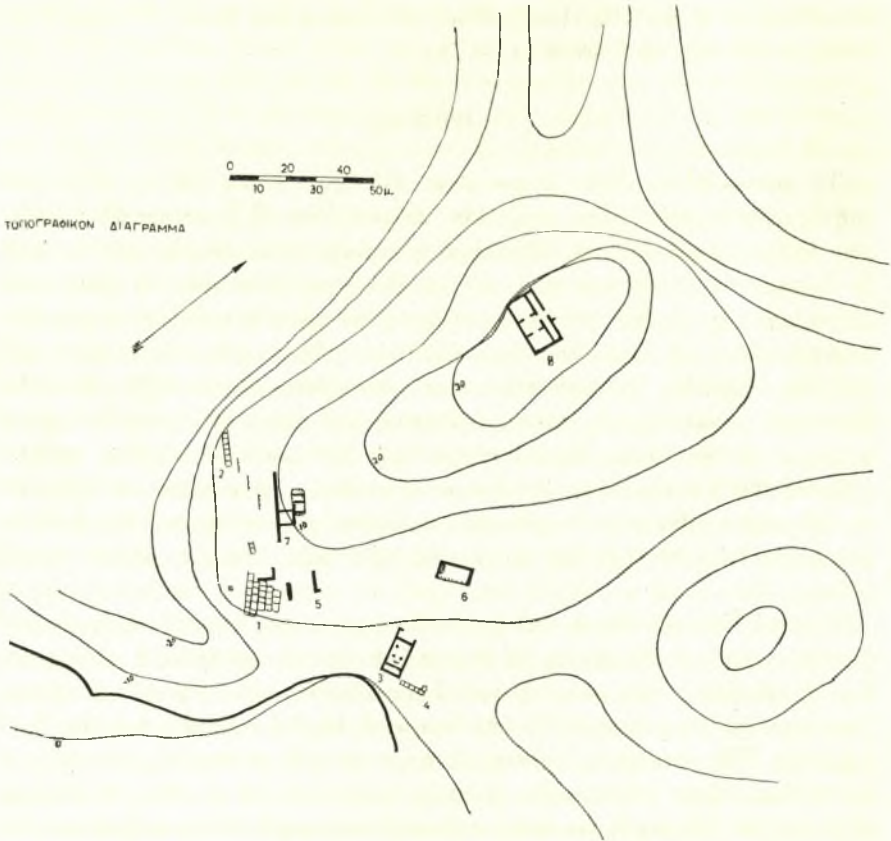
## 2. ΜΟΥΡΙΑΤΑΔΑ

Τὸ χωρίον Μουριατάδα κεῖται πρὸς ΒΔ. τῆς Χώρας καὶ εἰς ἀπόστασιν νοητῆς εὐθείας οὐχὶ μερίζονος τῶν 20 - 25 χλμ. 'Επειδὴ ὅμως μεταξὺ ἀμφοτέρων ἀπλοῦται ὁ ὄγκος τοῦ Αἰγαλέου, ἡ περιοχὴ εἶναι εὐκολώτερον προσιτῆ ἐκ Κυπαρισσίας, ἧς ἀπέχει περὶ τὰ 8 - 9 χλμ. πρὸς 'Ανατολάς. 'Η φύσις εἶναι ὄρεινὴ καὶ ὑδατοβριθῆς· τὰ ὑψώματα ὅμως, ἂν καὶ λιθοβριθῆ, εἶναι χωματόβουνα κυρίως. 'Η βλάστησις ὑλομανεῖ διὰ τὴν ὑγρασίαν τῆς ἀτμοσφαιρας τῆς Δυτ. 'Ελλάδος. 'Απὸ τὰ πάλαι πυκνὰ δάση διατηροῦνται ἀκόμη συστάδες δρυῶν καὶ μεγαλοπρεπεῖς πρῖνοι, σφένδαμνοι καὶ ἀριαί, ἐνῶ ὁ τερέβινθος καὶ ὁ σχῖνος προσλαμβάνουν διαστάσεις μεγάλων δένδρων. Οἱ λίθοι εἶναι σκληροὶ ἀσβεστόλιθοι κατὰ εὐκόλως ἀποσπωμένους στρώσεις. Διὰ τοῦτο καὶ ἀφθονοῦν οἱ ὀρθογώνιοι λίθοι εἰς τὰ κατωτέρω περιγραφόμενα κτίσματα. Εἰς βαθύτερον μέρος, περὶ τὴν ἡμίσειαν ὥραν πρὸς 'Ανατολάς, ὑπάρχει μαλακὸς πῶρος λίθος.

Περὶ τὰ 1500 μ. πρὸς Α. τοῦ χωρίου ὑπάρχει μικρὸς λόφος, ὅστις χαρακτηριστικῶς καλεῖται 'Ελληνικό. 'Ανέκαθεν ἦσαν ὁρατὰ ἐκεῖ λείψανα κτισμάτων, ἐνῶ οἱ λιθοσωροὶ (ἔρμακες, σήμερον ἀρμακάδες λεγόμενοι) ἐντὸς τῶν ἀγρῶν δεικνύουν τὴν καταστροφὴν, ἣν ὑπέστησαν τὰ ἀρχαῖα κτίσματα ὑπὸ τῆς καλλιέργειας. Τὰ φαινόμενα λείψανα, ἐξ ὀχυρώσεων ἢ ἀναλημματικῶν τοίχων, εἶναι Κυκλωπεῖου κατασκευῆς, ἡ ὁποία ὑπάγεται οὐχὶ εἰς τὴν 'Αργολικὴν, ἀλλ' εἰς τὴν Βοιωτικὴν τεχνικὴν, παρουσιάζουσα μεγάλην ὁμοιότητα πρὸς τὰ τεῖχη τῆς 'Αρνης (Γλαῖ) τῆς Κωπαίδος. (Τοπογραφικὸν σκαρίφημα εἰκ. 1.) 'Ἦδη ἐπὶ τῆς ἐπιφανείας τῶν ἀγρῶν οὐ μόνον ἡ κεραμεικὴ ἦτο ἀποκλειστικῶς 'Υστερομυκηναϊκὴ, ἀλλὰ καὶ τεμάχια δαπέδων καὶ κονιαμάτων τῆς αὐτῆς ἐποχῆς συνελέγησαν. 'Η ἐντοπία παράδοσις ἀρέσκεται νὰ ἀποδίδῃ τὰ εἰρηπία εἰς τὴν 'Ομηρικὴν 'Αμφιγένειαν, τῆς ὁποίας τὸ ὄνομα καὶ ἀμφισβητοῦν ζωηρῶς τὰ δύο γειτονικὰ χωρία Βρύσες καὶ Μουριατάδα. Τὸ πρᾶγμα, φυσικὰ, ἐξαρτᾶται ἐκ τοῦ κατὰ πόσον ἡ σημερινὴ Κυπαρισσία δύναται νὰ ταυτισθῇ πρὸς τὸν Κυπαρισσήεντα τοῦ 'Ομήρου, ὅστις ἀναφέρεται ὁμοῦ μετὰ τῆς 'Αμφιγενείας ('Ἰλ. Β 593). 'Ο Στράβων ὅμως ρητῶς βεβαιοῖ, ὅτι ὁ Κυ-

παρισσήεις οὗτος ἔκειτο (καὶ ὁμοῦ ἢ Ἀμφιγένεια) κατὰ τὴν Μακιστίαν, πρὸς Ν. τῆς Νέδας, καὶ ὅτι ἄλλη ἦτο ἡ Μεσσηνιακὴ Κυπαρισσία (Στράβ. Η, 3.25 = 349).

Αἱ προκαταρκτικαὶ ἡμῶν ἀνασκαφαὶ ἐνταῦθα διήρκεσαν ἀπὸ 25ης Αὐγού-



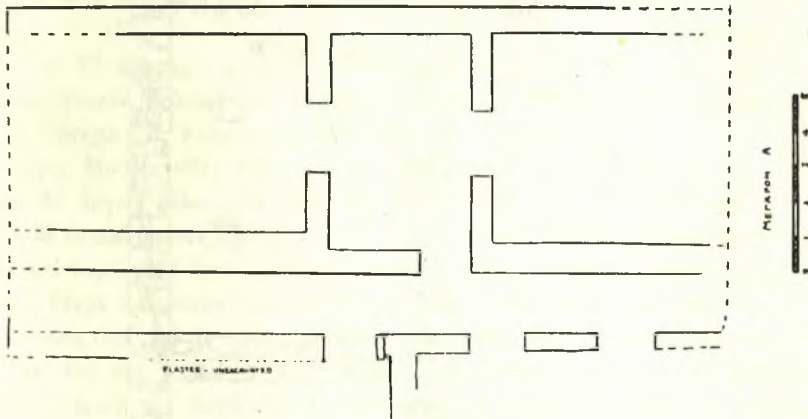
Εἶκ. 1. Προκαταρκτικὸν τοπογραφικὸν σκαρίφημα Ἐλληνικοῦ Μουριατάδας.

στου μέχρις 7ης Σεπτεμβρίου, τὰ δ' ἀποτελέσματα ἐν ἐπιγραμματικῇ συντομίᾳ εἶναι τὰ ἀκόλουθα:

Ὅρατὰ ἐρείπια φαίνονται ἀρκετά, κυρίως ἐπὶ τῆς Ν. κλιτύος τοῦ Ἐλληνικοῦ. Μέγας προμαχῶν ἢ πύργος (πίν. 156α) συνήπτετο πρὸς Δ. μετὰ τειχῶν ἢ τοίχων ἀναλημματικῶν, ὧν διατηροῦνται εἰσέτι σημαντικὰ τμήματα (πίν. 156β). Ἐπὶ τῆς κορυφῆς τοῦ Ἐλληνικοῦ ἀνεκαλύφθη μέγα κτίσμα, πιθανῶς τὸ ἀνάκτορον τοῦ τοπικοῦ Μυκηναίου δυνάστου (σχέδιον εἶκ. 2). Ὁ κυρίως πυ-



ρήν, ἔχων προσανατολισμὸν ἐκ Δ. πρὸς Α., ἀποτελεῖται ἐκ τῶν τριῶν τυπικῶν χώρων (αἰθούσης, προδόμου καὶ μεγάρου) καὶ ἔχει μῆκος 18.50, πλάτος δὲ 7.50μ. Πρὸς Β. ἐκτείνεται καθ' ἅπαν τὸ μῆκος τοῦ κτίσματος εὐρύχωρος διάδρομος (πίν. 157α), πάντες δ' οἱ χώροι (ἄριστα πάντων ὁ διάδρομος) διατηροῦν δάπεδον ἐκ κονιάματος ἐπὶ ὑποστρώματος μικρῶν χαλίκων (τὸ τυκτὸν δάπεδον τοῦ 'Ομήρου), τὸ ὁποῖον ἀναρριχᾶται καὶ ἐπὶ τῶν τοίχων εἰς ὕψος 5 - 8 ἐκ. Οἱ τοῖχοι ἔφερον ἐπίχρισμα γραπτοῦ κονιάματος (χρώματα κυανᾶ, ἐρυθρωπά, κιτρινωπά ἀραιὰ καὶ κακῆς ποιότητος). Εἰς τὸ κυρίως μέγαρον δὲν ὑπάρχουν ἴχνη ἐστίας οὔτε καὶ κιόνων. Θύρα ἐκ τοῦ προδόμου ὀδηγεῖ πρὸς τὸν Βόρειον διάδρομον. Δὲν εὐρέθησαν ἴχνη θύρας ἢ στοᾶς εἰς τὴν αἴθουσαν, λόγῳ κακῆς διατηρήσεως τοῦ τοίχου. Πρὸς Β. καὶ Ν. ὑπάρχουν

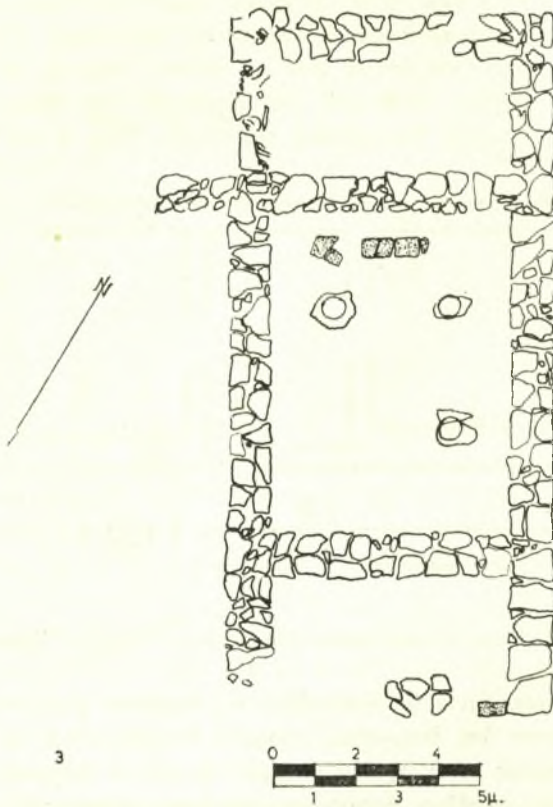


Εἰκ. 2. Σχέδιον τοῦ ἀνασκαφέντος τμήματος τοῦ μεγάρου 'Ελληνικοῦ.

λείψανα κτισμάτων, ἅτινα θὰ ἐρευνηθοῦν εἰς ἐπομένην περίοδον. Δυστυχῶς τὸ πᾶν καλύπτεται ὑπὸ ἐπιχώσεως οὐδαμοῦ ὑπερβαίνουσας τὰ 0.20μ. διὰ τοῦτο ἡ καταστροφή εἶναι σχεδὸν πλήρης. Ἐλάχιστα δείγματα κεραμεικῆς εὐρέθησαν ἐπὶ τῶν δαπέδων, βεβαιοῦντα τὴν χρονολόγησιν τῆς καταστροφῆς κατὰ τὴν ὑστάτην (ΠΙΒ-С) Μυκηναϊκὴν περίοδον. Εὐρέθη ὠσαύτως μικρὸν τεμάχιον ἀγγείου ἐκ Κροκεάτου λίθου καὶ ἀρκετὰ τεμάχια συντετηγμένου μολύβδου, προσκεκολλημένου εἰσέτι ἐπὶ λίθων ἐντὸς τοῦ προδόμου. Ἰχνη πυρκαϊᾶς ὅμως δὲν δεικνύει τὸ παρὸν μέγαρον.

Εἰς ὅλας τὰς κλιτῆς τοῦ 'Ελληνικοῦ, πλὴν τῆς Βορείας, ὑπάρχουν ἀφθονα ἴχνη οἰκημάτων, κυρίως εἰς τὸ Ν. καὶ Α. πλευρόν. Εἶναι ἐν μέρει διὰ κοινῶν, ἐν μέρει διὰ μεγάλων λίθων Κυκλωπειῶς ἐκτισμένα. Πυργοειδῆς γωνία περὶ τὰ 50μ. πρὸς Α. τοῦ μνημονευθέντος προμαχώνος εἶναι ἐπιμελῶς ἐκτισμένη,

ἀλλὰ διατηρεῖται κακῶς ἐντὸς τῶν πρίνων. Παρ' αὐτὴν ἀνεσκάφη ἕτερον σημαντικὸν κτίσμα (τοπογρ. σχέδιον εἰκ. 1, ἀρ. 3). Ἀποτελεῖται ἐκ μεγάλου μεγάρου μετὰ τεσσάρων ὀγκωδῶν λιθίνων βάσεων διὰ τοὺς κίονας, ὧν αἱ τρεῖς διατηροῦνται κατὰ χώραν. Δὲν ὑπάρχει ἴχνος ἐστίας, ὑπάρχουν ὅμως μία σειρά πωρίνων πλακῶν πρὸς τὸ Ν. μέρος τοῦ μεγάρου (τὸ ὑπόλοιπον κτίσμα σύγκρι-



Εἰκ. 3. Σχέδιον τοῦ ναοῦ (;) τοῦ Ἑλληνικοῦ.

ται ἐξ ἀσβεστολίθου). Δύο μικρότερα δωμάτια, ἐν εἴδει προδόμου καὶ ὀπισθοδόμου, συμπληρῶνουν τὸ κτίσμα, τὸ ὁποῖον εἰς τὸν πρόδομον (πρὸς Β.) διατηρεῖ εἰσέτι πωρίνην πλάκα κατὰ χώραν (εἰκ. 3). Δὲν θὰ ἦτο ἀδύνατον, νὰ σκεφθῶμεν περὶ ναοῦ. Δυστυχῶς καὶ πάλιν τὸ ἄροτρον κατέστρεψε τὸ πᾶν, διότι τὸ κτίσμα ἦτο σχεδὸν ἐπὶ τῆς ἐπιφανείας. Ὁ πίναξ 157β δεικνύει

τοῦτο ἐκ Νότου. Συνολικὸν μῆκος 16.80μ. Πλάτος 7.95. Τοῦ κυρίως μεγάλου διαστάσεις ἐσωτερικαί 7.70 × 5.90.

Παραλειπομένων ἄλλων κτισμάτων, ὧν δύο (5 καὶ 6) διὰ πελωρίων λίθων, περιγράφομεν τελευταῖον τὸν θολωτὸν τάφον, ὅστις κεῖται περὶ τὰ 200 μ. πρὸς ΒΑ. ἐπὶ τῆς κλιτύος λόφου. Διατηρεῖται εἰς καλὴν κατάστασιν. Μικρὸν μέρος τῆς κορυφῆς τῆς θόλου ἔχει καταρρεύσει, ἡ δὲ σχηματισθεῖσα ὀπή ἦτο εἰς πάντας γνωστὴ ὡς «τρύπα τοῦ βασιληᾶ», ἔχουσα διάμ. 2.65. Ὁ τάφος εἶναι μικρὸς ἀλλ' ἀρχιτεκτονικῶς ἐνδιαφέρων. Ἐνῶ ἡ διάμετρος τῆς θόλου εἶναι 4.80, ὁ τάφος προσπίπτει λίαν ὑψηλός, διότι διατηρεῖται σήμερον εἰς ὕψος 4.60, ἐπομένως θὰ ἔφθανε τοῦλάχιστον 6μ. ὕψους. Τοῦτο συμβαίνει, διότι ὁ ἀρχιτέκτων ἀπὸ σκοποῦ κατεσκεύασε τὰ τοιχώματα τῆς θόλου σχεδὸν κάθετα μέχρι τοῦ ὕψους τοῦ ἀνωφλίου, ἐκεῖθεν δὲ μόνον ἤρχιζεν ἡ θόλωσις. Αἱ παραστάδες τῆς εἰσόδου ἐσωτερικῶς (τὸ εὐπαθέστερον μέρος παντὸς θολωτοῦ τάφου) εἶναι ἐνταῦθα σχεδὸν κάθετοι. Ἐντεῦθεν καὶ ἡ καλὴ διατήρησις τοῦ τάφου. Τὸ ἀνωτέρω χαρακτηριστικὸν συναντῶμεν καὶ εἰς τινὰς τῶν θαλαμωτῶν τάφων Βολιμιδιῶν, οἵτινες ἴσως θὰ ἀποδειχθοῦν σπουδαῖοι, ὡς πρὸς τὸ ζήτημα τῆς καταγωγῆς τῶν θολωτῶν τάφων.

Ὁ τάφος Μουριατάδας εἶχε τμήμα τοῦ δρόμου (μῆκος 3.10μ.) ἐπενδεδυμένον δι' ἀργῶν λίθων. Ἡ θύρα ἔχει ὕψος 1.80, πλ. 1.05 κάτω καὶ 0.85 ἄνω, τὸ δὲ ἐπικαθήμενον ἀνώφλιον ἔχει μῆκος μόνον 1.25 (πίν. 158α, ἐνθα εἶναι ὄραται καὶ περαιτέρω λεπτομέρειαι ἐξοικονομοῦσαι μακροτέρας περιγραφάς). Ἡ θύρα ἔφερε κανονικὴν τεῖχισιν ὕψους 0.60, ὑπὲρ αὐτὴν ἀκανονίστως λίθους εἰς ὕψος 0.80, τὰ δὲ τελευταῖα 0.35 ἦσαν κενά. Μεταξὺ τῶν ἀκανονίστων λίθων καὶ ἐπὶ τῆς παρυφῆς τῆς κανονικῆς τειχίσεως εὐρέθησαν τὰ λείψανα οὐχὶ ὀλιγωτέρων τῶν ὀκτῶ ζώων, θυσιασθέντων εἰς τὴν εἴσοδον τοῦ τάφου. Συνήθως οἱ σκελετοὶ ἦσαν ὀλόκληροι, ἅπαξ ἴσως μικροῦ μόσχου, ἅπαξ κυνός, οἱ δὲ λοιποὶ χοιριδίων. Αἱ θυσίαι δὲν εἶναι σύγχρονοι καὶ δὲν εἶναι χρονολογήσιμοι. Ἐσωτερικῶς εὐρέθησαν εἰς ὕψος ὑπὲρ τὸ ἀνώφλιον, εὐθὺς μετὰ τὴν ἀφαίρεσιν τῶν συμπεσόντων λίθων τῆς θόλου, τὰ λείψανα ἐξ ἄλλων θυσιῶν, ἐνθα ἐκάησαν τμήματα ζώων μόνον. Μέχρι τοῦ δαπέδου τῆς θόλου ἡ ἐπίχωσις συνίστατο ἐκ χύματος καὶ ἀραιῶν λίθων. Ἐλάχιστα λείψανα εὐτελῶν ἀγγείων εὐρέθησαν, Μυκηναϊκῶν καὶ Πρωτοχριστιανικῶν. Ὁ τάφος εἶχε καθαρισθῆ πολλάκις καὶ τελείως. Ἀνθρακες καὶ ζωικά ὀστᾶ ὑπῆρχον ἀρκετά, ὡς καὶ πολλὰ κελύφη χελωνῶν (ἐξ τοῦλάχιστον), ἀλλ' ἴσως αὐταὶ ἀπεσύρθησαν ἐκεῖ ἐκουσίως. Τρεῖς ἦσαν πλησίον ἀλλήλων, ἡ μία ἀνάστροφος, ὑπὲρ ὑπὸ τῶν σοφωτέρων θεατῶν ἡρμηνεύθη ὡς μονομαχία μεταξὺ ἀρρένων.

Ὅτε ἡ κένωσις τῆς ἐπιχώσεως τῆς θόλου ἔφθανε πρὸς τὸ δάπεδον, τὸ ἐναντι τῆς εἰσόδου τμήμα παρουσίασε τόσα ἀναρίθμητα ὀστᾶ ζώων, ὥστε νὰ δίδουν τὴν ἐντύπωσιν ὅτι ἔκειντο ἐκεῖ ὡς ἀπορρίμματα. Περίπου εἰς τὸ κέντρον

τοῦ διαπέδου τὰ μαλακὰ χῶματα ὑπεδείκνυον ὕπαρξιν λάκκου. Πράγματι, εἰς βάθος 1 μ. εὐρέθῃ μικρὸς τάφος κιβωτόσχημος μετὰ κτιστῶν τοιχωμάτων καὶ λεπτῶν πλακῶν καλυπτῆρων. Εἶχε διαστάσεις 1.05 × 0.57 μ. καὶ περιεῖχε μόνον ἐλάχιστα λείψανα ὄστων παιδίου. Λείψανά τινα κτιστὰ εἰς τὸ αὐτὸ βάθος παρατηρηθέντα ἀφέθησαν πρὸς ἔρευναν διὰ τὸ ἐπιὸν ἔτος.

### 3. ΜΥΡΟΝ

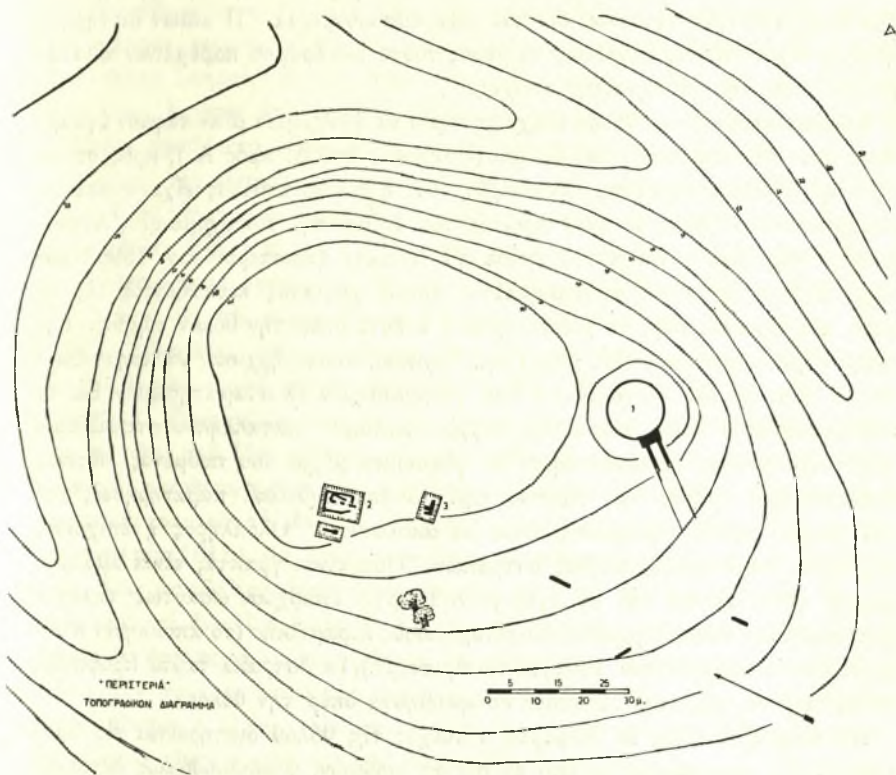
Τὴν 8ην Σεπτεμβρίου ἤρχισεν ἡ συστηματικὴ ἀνασκαφὴ εἰς θέσιν Περιστεριά, περὶ τὸ χιλιόμετρον πρὸς Β. τοῦ χωρίου. Πρόκειται περὶ λόφου ὑπερκειμένου τοῦ Μεσσηνιακοῦ αὐλώνος, τὸν ὁποῖον διαρρέει ὁ Κυπαρισσῆϊς ποταμός. Πρὸς Δ. τοῦ λόφου τούτου, χωριζόμενον ὑπὸ βαθείας χαράδρας, ἔνθα ἀναβλύζει ἀέναντος πηγῆ, ὑπάρχει ἕτερον ὕψωμα, Κουκιρίκου καλούμενον, ἀμφότερα δὲ διακρίνονται μακρόθεν διὰ τοὺς ἐπὶ τῆς κορυφῆς αὐτῶν δύο τεχνητοὺς τύμβους. Ὁ Δυτικώτερος κρύπτει ταφὰς ἐντὸς πύθων ΠΕ/ΜΕ ἐποχῆς, ἥτοι εἶναι ἀνάλογος πρὸς τὸν τύμβον Ἀγίου Ἰωάννου Παπουλίων (ΙΑΕ 1954, 313 καὶ 1955, 254). Ὁ τύμβος ὅμως τῆς Περιστεριάς ἔκρυπτεν ἕνα τῶν σπουδαιότερων καὶ ἀρχαιοτέρων μέχρι τοῦδε γνωστῶν θολωτῶν τάφων. Οἱ χωρικοὶ διηγοῦντο, ὅτι ἐχρησίμευσεν ὡς λατομεῖον ἐξαγωγῆς πωρολίθων πελεκητῶν πρὸς κατασκευὴν γεφύρας, τεμαχισθέντος μάλιστα ἐνὸς πελωρίου πωρολίθου διὰ δυναμίτιδος. (Τοπογρ. σκαρίφημα εἰκ. 4.)

Εἰς βάθος 0.60 ὑπὸ τὴν ἐπιφάνειαν τοῦ ἀμβλέος τύμβου ἐφάνη ταχέως πελώριον ἀνώφλιον ἐξ ἀμυγδαλίτου, φέρον ἄνω γλυφὴν καὶ κατὰ τὰς τέσσαρας πλευράς, πρὸς καλυτέραν ὑποδοχὴν τοῦ ὑπερκειμένου τοίχου. Ἦτο τὸ τρίτον καὶ τελευταῖον, ἐσώτατον ἀνώφλιον τοῦ ὑπερμεγέθους τάφου. Τὸ μεσαῖον, ἐξ ἀμυγδαλίτου ὠσαύτως, κατάκειται εἰς δύο τεμάχια πέραν τοῦ τάφου πρὸς Ν., ἐνῶ τὸ ἐξώτατον, τὸ ὁποῖον ἦτο ἐκ πώρου, ἀπεκομίσθη τεμαχισθὲν ὑπὸ τῶν φουρνέλλων, ὁμοῦ μετὰ τῶν ἀνωτάτων δόμων τῆς προσόψεως τοῦ τάφου, ἀποτελουμένης ὠσαύτως ἐκ πελεκητῶν πώρων.

Ἦρκεσαν μόνον δύο ἡμέραι, ὅπως ἀναφανῆ τὸ ἄνω μέρος τῆς μεγαλοπρεποῦς ταύτης προσόψεως, τῆς ὁποίας δύο λίθοι τῆς ἀριστερᾶς παραστάδος φέρουν βαθέως καὶ ἐπιμελῶς μεχαραγμένα δύο γνωστὰ λατομικὰ σημεῖα τῆς Κνωσοῦ, τὸν κλάδον καὶ τὸν διπλοῦν πέλεκυν (πίν. 159α). Προχωρούσης τῆς ἀνασκαφῆς ἀπεδείχθη, ὅτι τὸ ἀπομένον ἀνώφλιον εἶχε διαρραγῆ, εἶχε διαρραγῆ δὲ καὶ ὁ ὑπ' αὐτὸ τοῖχος ἀμφοτέρων τῶν παραστάδων τοῦ στομίου, αἱ ὁποῖαι οὕτω ἐκρέμαντο πρὸς τὰ ἔσω. Ἀφαίσεις τῶν χωμάτων ὑπὸ τὸ ἀνώφλιον συνεπήγετο κίνδυνον ἄμεσον, δι' ὃ καὶ ἐζητήθη ταχίστη ἀποστολὴ ἐνὸς μηχανικοῦ τῆς Διευθύνσεως Ἀναστηλώσεως, ἵνα ὑποδείξῃ ἡμῖν τὸν τρόπον περαιτέρω ἀνασκαφῆς, ἄνευ φόβου δυστυχημάτων. Δυστυχῶς ὁ μηχανικὸς δὲν ἀπεστάλη.

Κατόπιν τούτου μετεβάλομεν σχέδιον ἀνασκαφῆς, σκάψαντες μόνον τὸν

δρόμον καὶ μικρὸν τμήμα τῆς Ἀνατ. πλευρᾶς τῆς θόλου, ἔνθα ἠδυνήθημεν νὰ φθάσωμεν μέχρι τοῦ δαπέδου. Ὁ δρόμος τοῦ τάφου ἀνοίγεται πρὸς Ν. καὶ εἶχε μῆκος 28μ. πλάτος δὲ 3.30μ. Φέρει ἐπένδυσιν τοίχου ἐξ ἀπλῶν λίθων λογάδων μέχρι ἀποστάσεως 1.90μ. ἀπὸ τῆς θύρας, τὸ δὲ δάπεδόν του, μέχρι μήκους 12μ. ἀπὸ τῆς θύρας, εἶναι ἐπεστρωμένον διὰ μικρῶν χαλίκων ἄγνωστον ἔτι ἂν ἄλλοθεν κομισθέντων, ὡς συνέβαινε καὶ εἰς τὸν τάφον τοῦ Κορυφασίου. Ἡ θύρα εὐρέθη τετειχισμένη δι' ἐπιμελεστάτου τοίχου πλακατῶν



Εἰκ. 4. Προκαταρκτικὸν τοπογραφικὸν διάγραμμα Περιστεριάς.

λίθων μέχρι ὕψους 2.80 μ. διατηρουμένου. Ὑπεράνω τούτου ὑπάρχει στρώμα χώματος, 0.20 - 0.30 πάχους, εἶτα διατηροῦνται, ὀλίγον ἐσώτερον, δύο σειραὶ λίθων ἄλλης, μεταγενεστέρας καὶ ἀμελεστέρας τεχνίσεως τῆς θύρας. Τὸ ὑπόλοιπον μέρος, μέχρι τοῦ ἀνωφλίου, εὐρέθη πλήρες χωμάτων καὶ λίθων ἀναμείξ (πίν. 158β). Τὸ συνολικὸν ὕψος τῆς θύρας ἦτο 5.10μ., τὸ δὲ πλάτος 2.33 κάτω καὶ περίπου 2.20 ἄνω. Τὸ συνολικὸν βάθος τοῦ στομίου εἶναι 6 μ.

(ὑπὸ τὸ ἀνώφλιον), ἀλλὰ ἔχει μετακινήθῃ τὸ ἐσωτερικὸν μέρος τῶν τοίχων ὑπὸ τὸ βάρος τοῦ ἀνωφλίου.

Ὀλόκληρος αὕτη ἡ ἀνωτάτη ἐπίχωσις, ἀπὸ τοῦ ἀνωφλίου μέχρι τοῦ ἀνωτάτου μέρους τῆς ἀρχικῆς τειχίσεως, περιεῖχε Μυκηναϊκὰ τινὰ ὄστρακα ὁμοῦ μετὰ τεμαχίων ὠραίων μελαμβραφῶν ἀγγείων κλασσικῆς ἐποχῆς καὶ θραυσμάτων μεγάλων κεράμων. Ἀπὸ τοῦ σημείου ὅμως, ὁπότε ἀρχίζει ἡ διατηρουμένη ὠραία τείχις τῆς θύρας, τὰ ὄστρακα ἦσαν μόνον Μυκηναϊκὰ μέχρι τοῦ πυθμένου τοῦ δρόμου, μεταξύ δ' αὐτῶν, ἤδη ἀπὸ τῆς πρώτης ἡμέρας, ἦσαν καὶ ΥἚ I/II ὄστρακα, ὡς καὶ τινὰ ἀμαυρόχρωμα. Ἡ εἰκὼν διετηρήθη ἡ αὕτη μέχρι τέλους, ἐπομένως τὸ μέρος τοῦτο τοῦ δρόμου παρέμεινεν ἀδιατάρακτον ἀπὸ τῆς Μυκηναϊκῆς ἐποχῆς.

Ἐσωτερικῶς εἰς τὴν θόλον ἐπεχειρήσαμεν νὰ ἀνοίξωμεν μίαν τάφρον ἐγκαρσίως πρὸς τὴν διεύθυνσιν τοῦ δρόμου (ἐπομένως ἀπὸ Δ. πρὸς Α.), πρὸς σπουδὴν τῆς στρωματογραφίας. Ἀπεδείχθη, ὅτι ἡ πελωρία θόλος εἶχε συμπέσει, καταρρέυσαντος πρὸς τὰ ἔσω πρῶτον τοῦ δεξιοῦ τῶ εἰσερχομένῳ (Ἀνατολικῷ) τοιχώματι. Ἐπ' αὐτοῦ ἔπεσε τὸ Δυτικὸν (ἀριστερὸν πίν. 159β) καὶ ὑπὲρ ἀμφοτέρα ἔκειτο ἀνεστραμμένος κῶνος χώματος λευκάζοντος εἰς τὰ ἄκρα καὶ μελανοῦ περὶ τὸ μέσον, ἦτοι ὁ ἄλλοτε ὑπὲρ τὴν θόλον τύμβος. Τὴν τάφρον ἠλάσαμεν εἰς βάθος μέχρι 3μ. περίπου, ὁπότε ἤρχισαν νὰ κρημνίζονται οἱ λίθοι ἐκ τῶν τοιχωμάτων καὶ ἠναγκάσθημεν νὰ σταματήσωμεν. Εἰς τὸ ἀνατολικώτατον ὅμως μέρος τῆς τάφρου, κατόπιν καταλλήλου στερεώσεως τῶν τοιχωμάτων, κατωρθώσαμεν νὰ φθάσωμεν μέχρι τοῦ πυθμένου, οὐτινος ἐκαθαρίσαμεν τμήμα δύο περίπου τ.μ. Αἱ ἐπιτευχθεῖσαι παρατηρήσεις ἐπὶ τοῦ μικροῦ τούτου τμήματος εἶναι αἱ ἀκόλουθοι: Ὀλόκληρος ἡ ἐπίχωσις τῆς θόλου παρουσιάζει πλῆθος ὄστράκων. Ὅσα εἶναι γραπτὰ, εἶναι ἀμαυρόχρωμα (πίν. 160α) καὶ ΥἚ I/II (πίν. 160β). Ὑπάρχουν ὡσαύτως τεμάχια χειροποίητου, ἐνίοτε ἐγχράκτου χονδροειδοῦς κεραμικῆς (τὸ ἀποκληθὲν «Ἀδριατικὸν» στοιχεῖον (πίν. 160α, κάτω ἀριστερά). Τὰ ὄστρακα ταῦτα προφανῶς ἀνήκον εἰς τὰ χώματα, τὰ ὁποῖα ἐσωρεύθησαν ὑπὲρ τὴν θόλον.

Ἀπεδείχθη, ὅτι εἰς τὸ Α. μέρος ὁ τοῖχος τῆς θόλου διατηρεῖται εἰς ὕψος μόνον 1.20, ἀποτελούμενος ἀπὸ ἐξ σειρᾶς ἰσοῦψῶν, ψευδοῖσοδόμως ἐκτισμένων λίθων. Μέχρις ὕψους 0.80 περίπου ἀπὸ τοῦ δαπέδου ὑπῆρχον οἱ τελευταῖοι λίθοι τῆς καταπεσοῦσης θόλου, ἄρα ὁ τάφος εἶχεν ἤδη τὴν ἐπίχωσιν ταύτην, καθ' ἣν ἐποχὴν κατέρρευσεν. Εἰς τὴν κορυφὴν τῆς ἐπιχώσεως ταύτης εὕρομεν ἄνθρακα, ἄφθονον τέφραν, ὁστᾶ ζῶων καὶ τεμάχια Ἑλληνιστικῶν χυτρῶν καὶ μελαμβραφῶν ἀγγείων. Ἀκολούθως τὸ χῶμα ἦτο σχεδὸν καθαρὸν, περιέχον μόνον ἀραιοὺς λίθους. Τὰ κατώτατα 0.15 - 0.20 συνέκειντο ἐκ λευκῆς καθαρᾶς ἀργίλλου, ἣτις προφανῶς εἶναι ἀποτέλεσμα διηθήσεως ἐκ τῶν ὀμβρίων ὑδάτων. Εἶτα ἐφάνη τὸ δάπεδον τῆς θόλου, συγκείμενον ἐκ μειζόνων ἢ

μικρῶν χαλίκων, ὡς καὶ τὸ τοῦ δρόμου. Ψήγματα χρυσοῦ ἀνεφάνησαν ἀμέσως, ἀλλὰ καὶ τέσσαρα θραύσματα μελαμβραφοῦς Ἑλληνιστικοῦ ἀγγείου ἐπ' αὐτοῦ τοῦ δαπέδου τῆς θόλου. Ὁ τάφος, ὡς καὶ πάντες οἱ ὄμοιοι ἀδελφοὶ του, ἔχει πρὸ πολλοῦ ὑποστῆ γενικὴν ἀναμόχλευσιν καὶ σύλησιν.

Πάντως ἡ σπουδαιότης τοῦ μνημείου τούτου εἶναι σημαντικὴ. Ἄν καὶ κατατάσσεται εἰς τὴν κατηγορίαν Β (μεσαίαν) τοῦ WACE, ἐν τούτοις φαίνεται νὰ ἀνήκη εἰς τὸν 16<sup>ον</sup> π.Χ. αἰῶνα. Παρουσιάζει ἐπὶ πλέον ἄμεσον σχέσιν πρὸς τὴν Κρήτην διὰ τῶν ἐν τῇ προσόψει λατομικῶν σημείων, καὶ δὴ πρὸς τὴν Κνωσὸν εἰδικώτερον. Εἶναι ἐνωρὶς νὰ ἀποπειραθῶμεν ἐρμηνεῖαν τοῦ φαινομένου τούτου, πάντως αἱ σχέσεις αἱ εἰδικώτεραι μεταξὺ Κνωσοῦ καὶ Πύλου εἶναι ἀκόμη ζωηραὶ διὰ τὸν ποιητὴν τοῦ Ὀμηρικοῦ ὕμνου εἰς Ἀπόλλωνα, ὅστις ποιεῖ Κρητὰς ἀπὸ Κνωσοῦ Μινωίου πλέοντας ἐπὶ πρῆξιν καὶ χρήματα ἐς Πύλον ἡμαθόντα Πυλοιογενέας τ' ἀνθρώπους (393 ἐξ. ALLEN).

Ὁ λόφος τῆς Περιστεριᾶς διατηρεῖ ἀκόμη ἔχνη κατοικιῶν, αἱ ὁποῖαι φαίνονται ὅλαι τῆς παλαιότερας Μυκηναϊκῆς περιόδου. Μία οἰκία ἀνεσκάφη ὀλόκληρος (πίν. 161α). Εἶναι ΓΕ Ι ἐποχῆς καὶ δεικνύει ἔχνη καὶ δευτέρας, κατὰ τι μεταγενεστέρας διασκευῆς. Ἐπὶ τοῦ δαπέδου εὐρέθησαν δύο παιδικαὶ ταφαὶ (ὄραται ἐπὶ τῆς εἰκόνας παρὰ τὴν κάτω ἀριστ. γωνίαν τῆς οἰκίας). Εὐρήματα ἐπιφανείας ἐπὶ τοῦ λόφου ἦσαν λίθιναι σφῦραι, λειαντῆρ δονάκων τῶν βελῶν καὶ μικραὶ λεπίδες ἐκ πυρίτου. Δὲν ὑπάρχουσιν ἔχνη ἐκ τῆς μεταγενεστέρας Μυκηναϊκῆς ἐποχῆς. Ὁ τόπος οὗτος φαίνεται νὰ ἐγκαταλείφθη περὶ τὸ τέλος τοῦ 15<sup>ου</sup> αἰῶνος καὶ τοῦτο καθιστᾷ ἔτι δυσκολωτέραν τὴν ταῦτιςιν πρὸς οἰανδήποτε πόλιν τῆς παραδόσεως. Ἡ φύσις τῆς τοποθεσίας, ἔνθα καὶ σήμερον ἀργοκυλοῦν τὰ ὕδατα τῆς πηγῆς τοῦ λόφου καὶ τῆς κοίτης τοῦ Κυπαρισσήεντος (πίν. 161β), θὰ ἐπέτρεπεν ὅπως σκεφθῶμεν τὴν Ὀμηρικὴν Ἀμφιγένειαν, ἣτις ἐν τῷ Καταλόγῳ συνεκφέρεται μετὰ τοῦ Κυπαρισσήεντος. Τὸ ζήτημα εἶναι, τί ἐννοεῖ ὁ Ποιητὴς διὰ τοῦ τελευταίου τούτου ὀνόματος : Πόλιν (ὁπότε θὰ ἔπρεπε νὰ λέγεται μᾶλλον Κυπαρισσήεσσα ἢ Κυπαρισσιάς) ἢ αὐτὸν τοῦτον τὸν ποταμὸν μετὰ τῆς περιοχῆς του ; Τὸ ζήτημα εἶναι οὐχὶ ἀπλοῦν, ἀφοῦ μάλιστα ἡ Περιστεριὰ κατεστράφη ἐνωρίτατα καὶ ἴσως ἦτο ἄγνωστος πλέον κατὰ τὴν ἐποχὴν τῆς συνθέσεως τοῦ Καταλόγου.

ΣΠΥΡΙΔΩΝ ΜΑΡΙΝΑΤΟΣ



α.1. Ἀριστερά, ἀμαυρόχρωμος πρόχους (Γουβ. τ. 2, ὕψ. 0.25).  
2. Δεξιὰ, τρίωτος πιθαμφορέυς (Γουβ. τ. 1, ὕψ. 0.65).

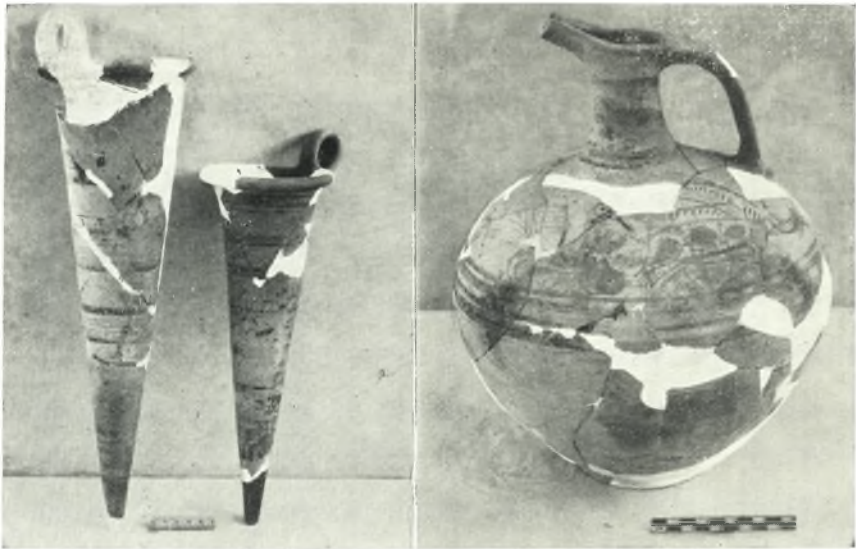


β. Τρίωτοι πιθαμφορεῖς (Γουβ. τ. 2, ὕψ. ἀριστ. 0.66, δεξ. 0.55).





α. Ἀριστερά, φιάλη (Γουβ. τ. 2). Δεξιά, πιθοκρατήρ (Γουβ. τ. 2, ὕψ. 0.355, ὄψις Α).



β. 1. Ἐξ ἄριστ. πρὸς δεξιά: Ρυτά, Γουβ. τ. 1, ὕψ. 0.37. Γουβ. τ. 2, ὕψ. 0.29.  
2. Πρόχους, Γουβ. τ. 1, ὕψ. 0.33. ΥΕ ΠΙΑ.



α. Δύο όψεις κρατήρος μετὰ παραστάσεων πτηνῶν. Γουβαλάρη.



β. Γουβ. τ.1. Ἀνατολίζουσα πυξίς ἐκ τοῦ στρώματος τῆς λατρείας τῶν νεκρῶν, ἴσως ἀνατολικῆς προελεύσεως. Ὑψ. 0,25.



α. Παλαίπυλος (Βολιμίδια), τ. Α11. Διακρίνονται κύκλω αι κόγχαι του δαπέδου και εις τὸ μέσον ὁ σκελετός νεκροῦ ἑλληνιστικῆς ἐποχῆς.



β. Βολιμίδια, τ. Β6 μετὰ τὴν ἀφαίρεσιν τῆς μιᾶς συκῆς ἐκ τοῦ δρόμου.



ΕΡΜΟΥΠΟΛΙΣ: ΕΛΛ.  
ΛΟΓΟΤΕΧΝΗ: 1960

α. Βοριᾶ τ. 7. Δύο σκελετοὶ ἐπὶ τοῦ δαπέδου.



β. Βοριᾶ τ. 7. Ἀγγεῖα ἐπὶ τοῦ δαπέδου.



α. Κυκλώπειος πύργος 'Ελληνικού Μουριατάδας.



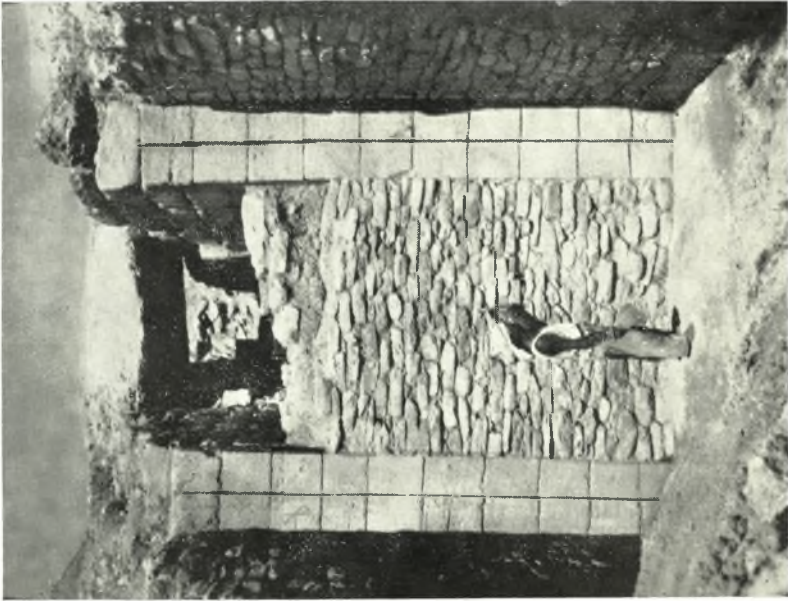
β. 'Ελληνικό Μουριατάδας. Πύργος ἢ ἀνάλημμα κυκλωπέιου κατασκευῆς.



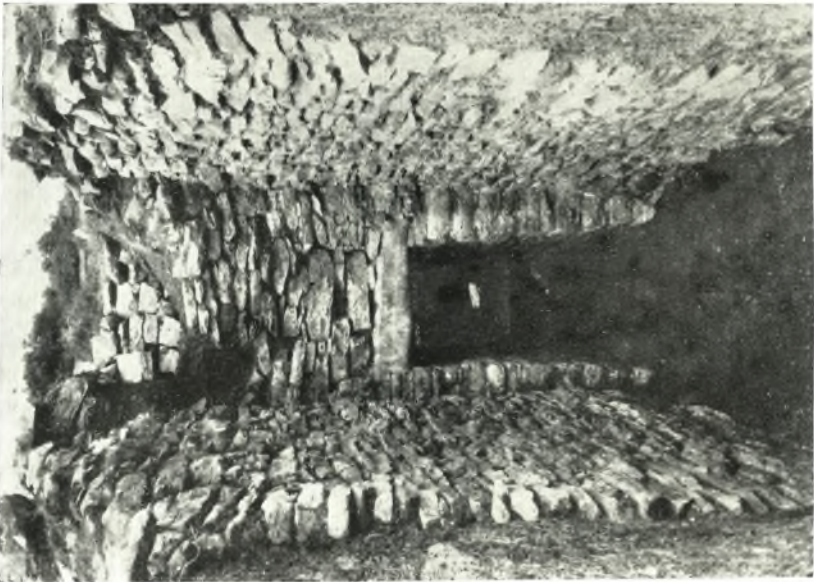
α. Ἑλληνικὸ Μουριατάδας. Τμήμα τοῦ μεγάρου (ἐξ Ἀνατολῶν) καὶ τοῦ Β. διαδρόμου (δεξιὰ).



β. Ἑλληνικὸ Μουριατάδας. Κτίσμα (ναός;) μετὰ κίωνων.



β. Περιστέριά. Το στέμιον τοῦ θολοῦ τοῦ τάφου πλήρως ἀνεσκαμμένον.



α. Ἐλλάγινό Μεγαλιτάδαξ. Ὁ θολωτός τάφος ἐκ Νότου.



α. Περιστεριά. Τὸ ἄνω μέρος τῆς εἰσόδου τοῦ θολωτοῦ τάφου. Ἀριστερά, δύο λατομικὰ σημεῖα.



β. Τομή τῆς ἐπιχώσεως τῆς θόλου ἀπὸ Δ. πρὸς Δ.





α. Άμαυρόχρωμα δοστρακα ἐκ τῆς θόλου καὶ (κάτω ἀριστερὰ) χειροποίητα χονδροειδῆ.



β. Κεραμεικὴ (ΥΓΕ Ι-ΙΙ) ἐκ τῆς ἐπιχώσεως τοῦ θολωτοῦ τάφου Περιστεριάς.



α. Περιστεριά. Πρωτοβουλγαρική οικία. Κάτω αριστερά διακρίνεται μικρός κιβωτόσχημος τάφος επί του δαπέδου.



β. Ὁ λόφος τῆς Περιστεριάς καὶ ὁ Κυπαρισσῆεις.