

21. ΑΝΑΣΚΑΦΗ ΝΑΟΥ ΣΚΙΛΛΟΥΝΤΙΑΣ ΑΘΗΝΑΣ, ΜΑΖΙΟΥ ΣΚΙΛΛΟΥΝΤΙΑΣ

Μετά την πρώτην συστηματικὴν ἀνασκαφὴν, γενομένην κατὰ τὸ 1938 ὑπὸ τοῦ Ἐφόρου κ. Φ. ΣΤΑΥΡΟΠΟΥΛΟΥ (ΒCH 64 - 65, 1940 - 1941, 245 - 246, AA 1940, 235 κ.έ. Περὶ τῆς πρώτης ἀνακαλύψεως τοῦ ναοῦ βλ. Olympia Textb. I, σ. 12 καὶ Ε. ΜΕΥΕR, Neue Pelopon. Wanderungen 6.96) καὶ κατόπιν τῆς μικρᾶς ἐρεύνης διενεργηθείσης μετὰ τὸν Β' παγκόσμιον πόλεμον ὑπὸ τοῦ Ἐφόρου κ. Ν. ΖΑΦΕΙΡΟΠΟΥΛΟΥ (ΒCH 76, 1952, 223), ἐπανελήφθη ἡ ἔρευνα τοῦ ναοῦ κατὰ τὸ ἔτος 1960 καὶ ἀπεκαλύφθη πλήρως ὁ πρόναος μετὰ μέρους τοῦ σηκοῦ, ὡς καὶ ὁ πέριξ αὐτῶν χώρος μέχρι τοῦ φυσικοῦ βραχώδους ἐδάφους (πίν. 141-142). Ἐπίσης ἤρchiσεν ἡ ἀνασκαφὴ τοῦ ὀπισθοδόμου, ἥτις ὅμως δὲν ἐπερατώθη. Ὁλόκληρον τὸ κρηπίδωμα τοῦ ναοῦ ἀποτελούμενον ἐκ τριῶν βαθμίδων εἶναι ἐκ τοῦ παρωλίου τῆς περιοχῆς (πίν. 143α) διὰ δὲ τὴν κατασκευὴν τοῦ ὑπολοίπου αὐτοῦ ἐχρησιμοποιήθη ὁ γνωστὸς καὶ ἐκ τῶν κτηρίων τῆς Ὀλυμπίας καταλλήλοτερος τοῦ ἐντοπίου παρωλίου διὰ λεπτοτέραν κατεργασίαν κογχυλιάτης λίθος, ὅστις εἶναι ἐκ τῆς καλυτέρας ποιότητος ὡς πρὸς τὴν συνεκτικότητα καὶ λεπτότητα τῶν ἀπολιθωμένων κογχυλίων. Ἐξαιρέσειν ἀποτελοῦν οἱ κέραμοι τοῦ ναοῦ, στρωτῆρες καὶ καλυπτῆρες, οἵτινες εἶναι ἐκ μαρμάρου.

Εἰς τὸν πρὸ τοῦ προνάου χώρον καὶ πρὸς τὴν ΒΑ. αὐτοῦ γωνίαν ἦλθον εἰς φῶς τοιχία κατεσκευασμένα ἐξ ἀργῶν λίθων ἀκανονίστου μεγέθους, σχηματίζοντα μικρὸν κακῶς διατηρούμενον ὀρθογώνιον κτίσμα ἀγνώστου χρήσεως (πίν. 143β).

Κατὰ μῆκος τοῦ ἀποτόμως καταπίπτοντος βορείου πρανοῦς ἦτο κατεσκευασμένος ἀναλημματικὸς τοῖχος σωζόμενος εἰς πολλὰ τμήματα καὶ ἱκανὸν ὕψος.

Ἡ ἀνασκαφὴ ἀπέδωκεν ἱκανὸν ἀριθμὸν ὀστράκων ὡς καὶ χαλκᾶ ἐλάσματα· μερικὰ τῶν τελευταίων φέρουν σφυρήλατον ἢ ἐγχάρακτον διακόσμησιν. Ἐτερα χαλκᾶ ἐλάσματα, ἀνήκοντα εἰς τὴν περιφέρειαν ἀσπίδος, εἶναι διακεκοσμημένα διὰ πλοχμοῦ. Πρὸς τούτοις εὑρέθη μέγας ἀριθμὸς ἡλων σιδηρῶν καὶ χαλκῶν, χαλκῶν ἐφηλίδων καὶ συνδέσμων σχήματος διπλοῦ Τ· οἱ σύνδεσμοι οὗτοι εἶναι σιδηροῖ καὶ ἐπενδεδυμένοι διὰ μολύβδου. Ἰδιαιτέρας μνείας ἄξια εἶναι θραύσματα χαλκοῦ ἐλάσματος φέροντα σφυρήλατον ἐπιγραφὴν.

Πολλὰ τῶν ὀστράκων, ἀνήκοντα εἰς φιάλας, κύλικας καὶ κρατῆρας, συνεκολλήθησαν.

Τέλος πλούσια εἰς ἀριθμὸν ἦσαν τὰ θραύσματα μαρμαρίνων ἀγαλμάτων

μικροτέρων τοῦ φυσικοῦ μεγέθους, τὰ σημαντικώτερα τῶν ὁποίων εἶναι : α) Πούς γυναικείας πιθανώτατα μορφῆς μετὰ ὑπολειμμάτων τοῦ ἐνδύματος. β) Ἄκραι χεῖρες, ἐξ ὧν δύο κρατοῦσαι χαλκοῦν ξίφος, διατηρούμενον μόνον κατὰ τὸ κατώτατον αὐτοῦ τμήμα. γ) Δύο τεμάχια πήχεως ἀνδρικής μορφῆς, ἐφ' ὧν δηλοῦται πλαστικῶς τὸ ὄχανον τῆς ἀσπίδος. δ) Ὡμος γυναικείου ἀγάλματος μετὰ τμήματος τοῦ βραχίονος καλυπτομένου ὑπὸ ἐνδύματος. ε) Τεμάχιον ἀνδρικοῦ βραχίονος. στ) Δύο μηροὶ γυμνῆς μορφῆς σωζόμενοι μέχρι τοῦ γόνατος. ζ) Ἰκανὸς ἀριθμὸς θραυσμάτων, ἐφ' ὧν σώζονται πτυχαὶ ἐνδύματος. Πάντα τὰ ὡς ἄνω θραύσματα γλυπτῶν εὐρέθησαν ἐξῶθι καὶ πέριξ τοῦ προναοῦ καὶ τοῦ ὀπισθοδόμου, ἀνήκουν δὲ ἀσφαλῶς εἰς τὰ ἐναέτια γλυπτὰ τοῦ ναοῦ.

Ταῦτα δὲν κατέστη δυνατὸν μέχρι τῆς στιγμῆς νὰ συσχετισθῶσι μετὰ τῶν ὑπὸ τοῦ κ. ΣΤΑΥΡΟΠΟΥΛΛΟΥ εὐρεθέντων μαρμαρίνων ἐναετίων γλυπτῶν τοῦ αὐτοῦ ναοῦ τῶν ἀποκειμένων εἰς τὸ Μουσεῖον Πατρῶν.

Ἐκτὸς τῶν ὡς ἄνω γλυπτῶν εὐρέθη ἐντὸς τοῦ χωρίου Μαζίου κατώτερον τμήμα ἀγάλματος ὁπλαζούσης γυναικείας μορφῆς ἀναμφιβόλως προερχόμενον ἐκ τοῦ ναοῦ καὶ ἀνήκον εἰς γωνιαίαν μορφήν τοῦ ἐνὸς τῶν δύο ἀετωμάτων.

Ὁ ναὸς οὗτος ἀποκλείεται νὰ εἶναι ὁ δαπάναις τοῦ Ξενοφῶντος κατασκευασθεὶς πρὸς τιμὴν τῆς Ἀρτέμιδος· πιθανώτατα εἶναι ὁ ὑπὸ τοῦ Στράβωνος (343) ἀναφερόμενος ναὸς τῆς Σκιλλουντίας Ἀθηνᾶς διὰ τοὺς ἐξῆς λόγους¹:

α) Ἡ θέσις τοῦ ναοῦ τούτου συμβιβάζεται πρὸς τὴν ὑπὸ τοῦ Στράβωνος ἀναφερομένην τοποθεσίαν.

β) Ἡ παραδιδόμενη ὑπὸ τοῦ Ξενοφῶντος (Κύρου Ἀνάβ. V 3. 11) ἀπόστασις τῶν 20 σταδίων τοῦ ναοῦ τοῦ Ξενοφῶντος ἀπὸ τῆς Ὀλυμπίας δὲν συμβιβάζεται πρὸς τὴν θέσιν τοῦ ἀνασκαφέντος ναοῦ, ἀπέχοντος πολὺ περισσότερον τοῦ ἐν λόγῳ Ἱεροῦ.

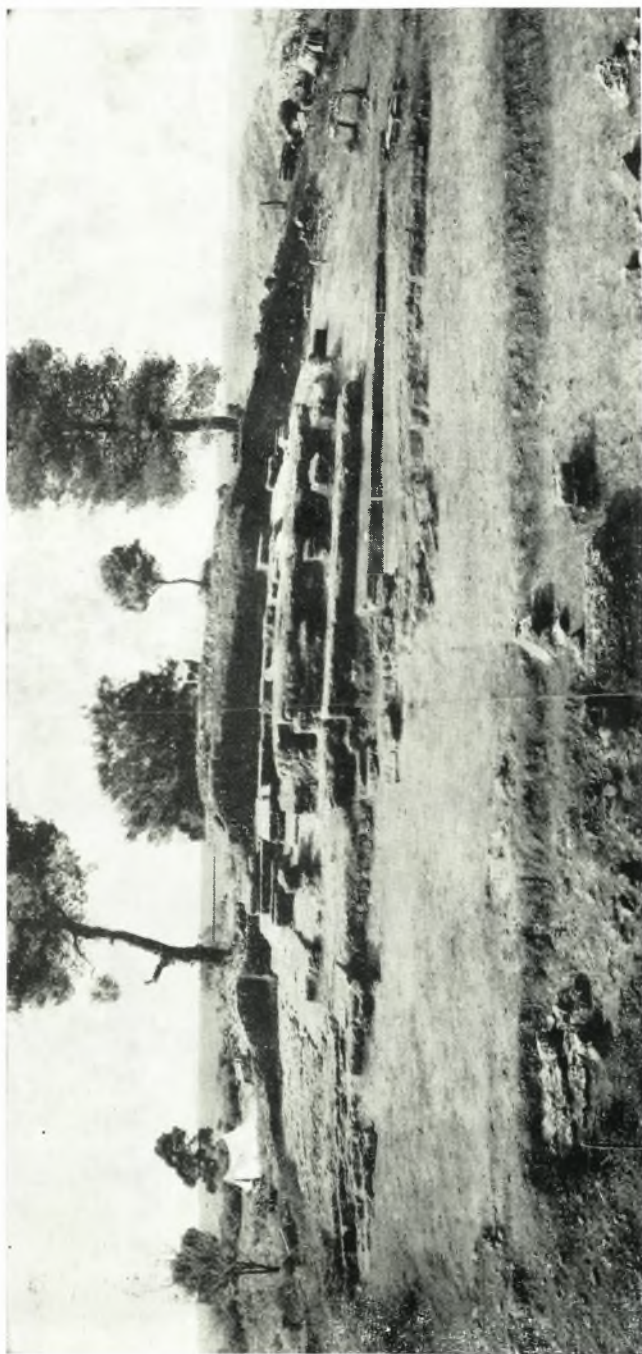
1. Αἱ ἀντιρρήσεις τοῦ G. DAUX (BCH 86, 1962, σ. 629) ἐπὶ τῆς προτεινομένης ταυτίσεως τοῦ ναοῦ τούτου πρέπει μᾶλλον νὰ ἀποδοθοῦν εἰς ἐσπευμένην ἀνάγνωσιν, τόσον τῆς συντόμου σχετικῆς ἐκθεσεώς μου, ὥργον 1960, σ. 136, Δελτίον 1960, σ. 135 καὶ BCH 1961, σ. 719, ὅσον καὶ τῶν οικείων σελίδων τοῦ E. MEYER, Neue Pelop. Wandl. σ. 46-63-68, ὅστις μετ' ἐπιφυλάξεως—Wahrscheinlich γράφει—ἀποδίδει τὸν ναὸν εἰς τὴν Ἀρτεμιν Δαιδαλείαν. Ἀλλωστε καὶ τοῦ Αἰπίου ἡ θέσις ἐξακολουθεῖ νὰ παραμένῃ ἀβεβαία. Ὡς πρὸς τὴν θέσιν τῆς πόλεως Σκιλλοῦς τέλος, μοῦ ἀποδίδει ὁ DAUX γνώμην, τὴν ὁποίαν δὲν διετύπωσα, διότι μόνον περὶ τοῦ ναοῦ τῆς Σκιλλουντίας Ἀθηνᾶς γράφω καὶ οὐχὶ περὶ τῆς πόλεως Σκιλλοῦς, ἥτις, ὡς ὀρθῶς ἔχει προταθῇ, πρέπει νὰ ἔκειτο εἰς ἀρκετῶν χιλιόμετρων ἀπόστασιν δυτικῶς τοῦ εἰρημένου ναοῦ, ὡς ὁ ναὸς τοῦ Ἐπικουρίου Ἀπόλλωνος ἀπὸ τῆς πόλεως Φιγαλείας.

γ) Ὁ ναὸς τοῦ Ξενοφῶντος ἀπομιμούμενος πιθανώτατα, ἐν σμικρογραφίᾳ βεβαίως, τὸν ναὸν τῆς Ἐφεσίας Ἀρτέμιδος (Παυσ. V 6. 5) πρέπει νὰ ᾔτο ἰωνικοῦ ρυθμοῦ, ἐνῶ ὁ ἀνασκαφεὶς εἶναι δωρικοῦ ρυθμοῦ.

δ) Ὁ ὑπὸ τοῦ Ξενοφῶντος ἀνατεθεὶς ναὸς πρέπει νὰ ᾔτο μικρῶν διαστάσεων καὶ οὐχὶ τόσο μνημειώδης καὶ πολυδάπανος ὥς περὶ ὃ οὗ λόγος.

ε) Τὸ ἐν τῶν θεμάτων, ἅτινα παρίσταντο ἐπὶ τοῦ ἑτέρου τῶν ἀετωμάτων, πρέπει νὰ ᾔτο Γιγαντομαχία, εἰς ἣν, ὥς γνωστόν, ἤρίστευσεν ἡ Ἀθηνᾶ. Τοῦτο συνάγεται ἐκ τῶν σωζομένων τεμαχίων ἐναετίων γλυπτῶν, τόσο τῶν προσφάτως εὑρεθέντων, ὅσον καὶ τῶν ἐκ τῆς παλαιότερας ἀνασκαφῆς προερχομένων, παριστάντων θεοὺς καὶ γίγαντας ὥς καὶ πιθανώτατα Ἡρακλέα.

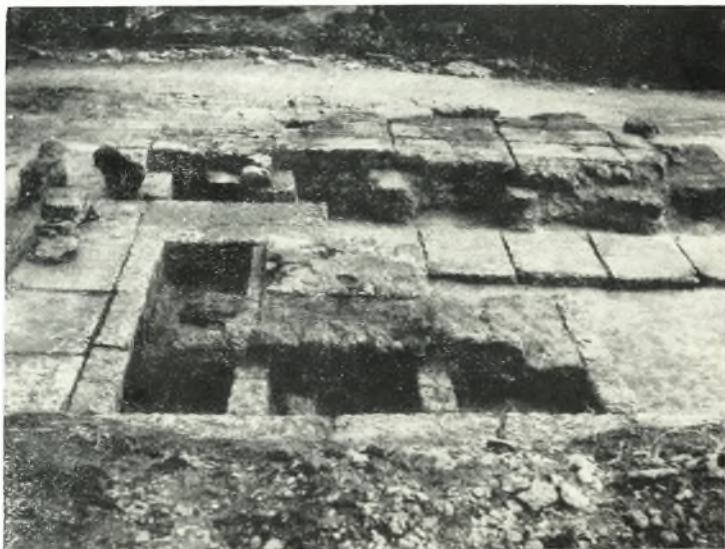
ΝΙΚΟΛΑΟΣ ΓΙΑΛΟΥΡΗΣ



Γενική όψη τοῦ πλοίου τοῦ ναοῦ τοῦ Σκιάλουτος.



α. Κάτοψις τοῦ προνάου τοῦ ναοῦ τοῦ Σκιλλοῦντος.



β. Τμήμα τοῦ προνάου τοῦ ναοῦ τοῦ Σκιλλοῦντος.



α. Κρηπίδωμα ναού Μαζίου.



β. Κτίσμα πρὸ τῆς Α. πλευρᾶς ναοῦ Μαζίου.