

21. ΑΝΑΣΚΑΦΗ ΝΑΟΥ ΣΚΙΛΛΟΥΝΤΙΑΣ ΑΘΗΝΑΣ, ΜΑΖΙΟΥ ΣΚΙΛΛΟΥΝΤΙΑΣ

Μετά την πρώτην συστηματικὴν ἀνασκαφήν, γενομένην κατὰ τὸ 1938 ὑπὸ τοῦ Ἐφόρου κ. Φ. ΣΤΑΥΡΟΠΟΥΛΟΥ (ΒΧΗ 64 - 65, 1940 - 1941, 245 - 246, ΑΑ 1940, 235 κ.έ. Περὶ τῆς πρώτης ἀνακαλύψεως τοῦ ναοῦ βλ. Olympia Textb. I, σ. 12 καὶ Ε. ΜΕΥΕΡ, Neue Pelopon. Wanderungen 6.96) καὶ κατόπιν τῆς μικρᾶς ἐρεύνης διενεργηθείσης μετὰ τὸν Β' παγκόσμιον πόλεμον ὑπὸ τοῦ Ἐφόρου κ. Ν. ΖΑΦΕΙΡΟΠΟΥΛΟΥ (ΒΧΗ 76, 1952, 223), ἐπανελήφθη ἡ ἔρευνα τοῦ ναοῦ κατὰ τὸ ἔτος 1960 καὶ ἀπεκαλύφθη πλήρως ὁ πρόναος μετὰ μέρους τοῦ σηκοῦ, ὡς καὶ ὁ περίξ αὐτῶν χώρος μέχρι τοῦ φυσικοῦ βραχώδους ἐδάφους (πίν. 141-142). Ἐπίσης ἤρχισεν ἡ ἀνασκαφή τοῦ ὀπισθοδόμου, ἥτις ὅμως δὲν ἐπερατώθη. Ὀλόκληρον τὸ κρηπίδωμα τοῦ ναοῦ ἀποτελούμενον ἐκ τριῶν βαθμίδων εἶναι ἐκ τοῦ πωρολίθου τῆς περιοχῆς (πίν. 143α) διὰ δὲ τὴν κατασκευὴν τοῦ ὑπολοίπου αὐτοῦ ἐχρησιμοποιήθη ὁ γνωστὸς καὶ ἐκ τῶν κτηρίων τῆς Ὀλυμπίας καταλληλότερος τοῦ ἐντοπίου πωρολίθου διὰ λεπτοτέραν κατεργασίαν κογχυλιάτης λίθος, ὅστις εἶναι ἐκ τῆς καλυτέρας ποιότητος ὡς πρὸς τὴν συνεκτικότητα καὶ λεπτότητα τῶν ἀπολιθωμένων κογχυλίων. Ἐξαιρέσειν ἀποτελοῦν οἱ κέραμοι τοῦ ναοῦ, στρωτῆρες καὶ καλυπτῆρες, οἵτινες εἶναι ἐκ μαρμάρου.

Εἰς τὸν πρὸ τοῦ προνάου χώρον καὶ πρὸς τὴν ΒΑ. αὐτοῦ γωνίαν ἤλθον εἰς φῶς τοιχία κατεσκευασμένα ἐξ ἀργῶν λίθων ἀκανονίστου μεγέθους, σχηματίζοντα μικρὸν κακῶς διατηρούμενον ὀρθογώνιον κτίσμα ἀγνώστου χρήσεως (πίν. 143β).

Κατὰ μῆκος τοῦ ἀποτόμως καταπίπτοντος βορείου πρανοῦς ἦτο κατεσκευασμένος ἀναλημματικὸς τοῖχος σωζόμενος εἰς πολλὰ τμήματα καὶ ἱκανὸν ὕψος.

Ἡ ἀνασκαφή ἀπέδωκεν ἱκανὸν ἀριθμὸν ὀστράκων ὡς καὶ χαλκᾶ ἐλάσματα· μερικὰ τῶν τελευταίων φέρουν σφυρήλατον ἢ ἐγχάρακτον διακόσμησιν. Ἐτερα χαλκᾶ ἐλάσματα, ἀνήκοντα εἰς τὴν περιφέρειαν ἀσπίδος, εἶναι διακεκοσμημένα διὰ πλοχμοῦ. Πρὸς τούτοις εὑρέθη μέγας ἀριθμὸς ἤλων σιδηρῶν καὶ χαλκῶν, χαλκῶν ἐφηλίδων καὶ συνδέσμων σχήματος διπλοῦ Τ· οἱ σύνδεσμοι οὗτοι εἶναι σιδηροῖ καὶ ἐπενδεδυμένοι διὰ μολύβδου. Ἰδιαιτέρας μνείας ἀξία εἶναι θραύσματα χαλκοῦ ἐλάσματος φέροντα σφυρήλατον ἐπιγραφὴν.

Πολλὰ τῶν ὀστράκων, ἀνήκοντα εἰς φιάλας, κύλικας καὶ κρατῆρας, συνεκολλήθησαν.

Τέλος πλούσια εἰς ἀριθμὸν ἦσαν τὰ θραύσματα μαρμαρίνων ἀγαμάτων

μικροτέρων τοῦ φυσικοῦ μεγέθους, τὰ σημαντικώτερα τῶν ὁποίων εἶναι :
 α) Πύξ γυναικείας πιθανώτατα μορφῆς μετὰ ὑπολειμμάτων τοῦ ἐνδύματος.
 β) Ἄκραι χεῖρες, ἐξ ὧν δύο κρατοῦσαι χαλκοῦν ξίφος, διατηρούμενον μόνον
 κατὰ τὸ κατώτατον αὐτοῦ τμήμα. γ) Δύο τεμάχια πήχεως ἀνδρικής μορφῆς,
 ἐφ' ὧν δηλοῦται πλαστικῶς τὸ ὄργανον τῆς ἀσπίδος. δ) Ὦμος γυναικείου ἀγάλ-
 ματος μετὰ τμήματος τοῦ βραχίονος καλυπτομένου ὑπὸ ἐνδύματος. ε) Τε-
 μάχιον ἀνδρικοῦ βραχίονος. στ) Δύο μηροὶ γυμνῆς μορφῆς σωζόμενοι μέχρι
 τοῦ γόνατος. ζ) Ἴκανὸς ἀριθμὸς θραυσμάτων, ἐφ' ὧν σώζονται πτυχαὶ ἐνδύ-
 ματος. Πάντα τὰ ὡς ἄνω θραύσματα γλυπτῶν εὐρέθησαν ἐξῶθεν καὶ πέραξ
 τοῦ προναοῦ καὶ τοῦ ὀπισθοδόμου, ἀνήκουν δὲ ἀσφαλῶς εἰς τὰ ἐναέτια γλυπτὰ
 τοῦ ναοῦ.

Ταῦτα δὲν κατέστη δυνατὸν μέχρι τῆς στιγμῆς νὰ συσχετισθῶσι μετὰ τῶν
 ὑπὸ τοῦ κ. ΣΤΑΥΡΟΠΟΥΛΛΟΝ εὐρεθέντων μαρμαρίνων ἐναετίων γλυπτῶν τοῦ αὐ-
 τοῦ ναοῦ τῶν ἀποκειμένων εἰς τὸ Μουσεῖον Πατρῶν.

Ἐκτὸς τῶν ὡς ἄνω γλυπτῶν εὐρέθη ἐντὸς τοῦ χωρίου Μαζίου κατώτερον
 τμήμα ἀγάλματος ὀκλαζούσης γυναικείας μορφῆς ἀναμφιβόλως προερχό-
 μενον ἐκ τοῦ ναοῦ καὶ ἀνήκον εἰς γωνιαίαν μορφήν τοῦ ἐνὸς τῶν δύο ἀετωμά-
 των.

Ὁ ναὸς οὗτος ἀποκλείεται νὰ εἶναι ὁ δαπάναις τοῦ Ξενοφῶντος κατασκευα-
 σθεὶς πρὸς τιμὴν τῆς Ἀρτέμιδος· πιθανώτατα εἶναι ὁ ὑπὸ τοῦ Στράβωνος
 (343) ἀναφερόμενος ναὸς τῆς Σκιλλουντίας Ἀθηνᾶς διὰ τοὺς ἐξῆς λόγους¹:

α) Ἡ θέσις τοῦ ναοῦ τούτου συμβιβάζεται πρὸς τὴν ὑπὸ τοῦ Στράβωνος
 ἀναφερομένην τοποθεσίαν.

β) Ἡ παραδιδόμενη ὑπὸ τοῦ Ξενοφῶντος (Κύρου Ἀνάβ. V 3. 11) ἀπό-
 στασις τῶν 20 σταδίων τοῦ ναοῦ τοῦ Ξενοφῶντος ἀπὸ τῆς Ὀλυμπίας δὲν
 συμβιβάζεται πρὸς τὴν θέσιν τοῦ ἀνασκαφέντος ναοῦ, ἀπέχοντος πολὺ περισ-
 σότερον τοῦ ἐν λόγῳ Ἱεροῦ.

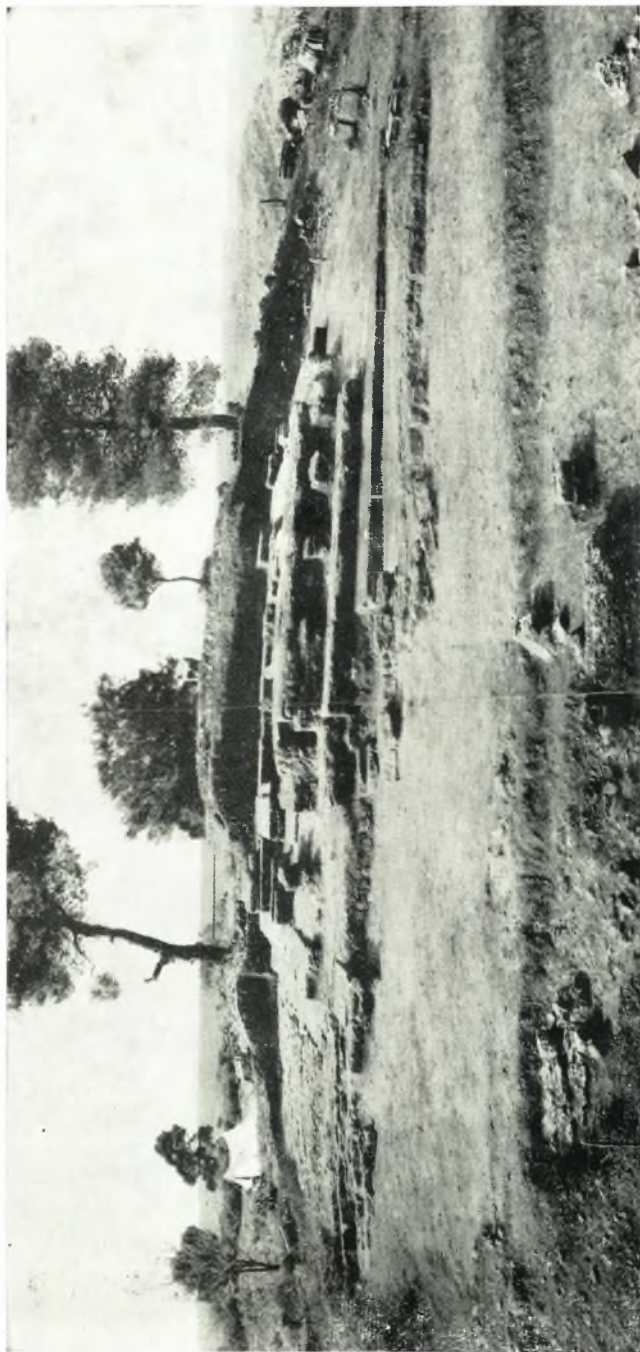
1. Αἱ ἀντιρρήσεις τοῦ G. DAUX (BCH 86, 1962, σ. 629) ἐπὶ τῆς προτεινομένης ταυ-
 τίσσεως τοῦ ναοῦ τούτου πρέπει μᾶλλον νὰ ἀποδοθοῦν εἰς ἐσπευμένην ἀνάγνωσιν, τόσον
 τῆς συντόμου σχετικῆς ἐκθεσεώς μου, Ἔργον 1960, σ. 136, Δελτίον 1960, σ. 135 καὶ
 BCH 1961, σ. 719, ὅσον καὶ τῶν οἰκείων σελίδων τοῦ E. MEYER, Neue Pelop. Wandl.
 σ. 46-63-68, ὅστις μετ' ἐπιφυλάξεως—Wahrscheinlich γράφει—ἀποδίδει τὸν ναὸν εἰς τὴν
 Ἄρτεμιν Δαιδαλείαν. Ἄλλωστε καὶ τοῦ Αἰπίου ἡ θέσις ἐξακολουθεῖ νὰ παραμένῃ ἀβεβαία.
 Ὡς πρὸς τὴν θέσιν τῆς πόλεως Σκιλλοῦς τέλος, μοῦ ἀποδίδει ὁ DAUX γνώμην, τὴν ὁ-
 ποίαν δὲν διετύπωσα, διότι μόνον περὶ τοῦ ναοῦ τῆς Σκιλλουντίας Ἀθηνᾶς γράφω καὶ
 οὐχὶ περὶ τῆς πόλεως Σκιλλοῦς, ἥτις, ὡς ὀρθῶς ἔχει προταθῆ, πρέπει νὰ ἔκειτο εἰς
 ἀρκετῶν χιλιόμετρων ἀπόστασιν δυτικῶς τοῦ εἰρημένου ναοῦ, ὡς ὁ ναὸς τοῦ Ἐπικουρείου
 Ἀπόλλωνος ἀπὸ τῆς πόλεως Φιγαλείας.

γ) Ὁ ναὸς τοῦ Ξενοφῶντος ἀπομιμούμενος πιθανώτατα, ἐν μικρογραφίᾳ βεβαίως, τὸν ναὸν τῆς Ἐφεσίας Ἀρτέμιδος (Παυσ. V 6. 5) πρέπει νὰ ἦτο ἰωνικοῦ ρυθμοῦ, ἐνῶ ὁ ἀνασκαφεὶς εἶναι δωρικοῦ ρυθμοῦ.

δ) Ὁ ὑπὸ τοῦ Ξενοφῶντος ἀνατεθεὶς ναὸς πρέπει νὰ ἦτο μικρῶν διαστάσεων καὶ οὐχὶ τόσοσ μνημειώδης καὶ πολυδάπανος ὡς περὶ ὃ οὐ λόγος.

ε) Τὸ ἐν τῶν θεμάτων, ἅτινα παρίσταντο ἐπὶ τοῦ ἑτέρου τῶν ἀετωμάτων, πρέπει νὰ ἦτο Γιγαντομαχία, εἰς ἣν, ὡς γνωστόν, ἤρίστευσεν ἡ Ἀθηνᾶ. Τοῦτο συνάγεται ἐκ τῶν σωζομένων τεμαχίων ἑναετίων γλυπτῶν, τόσοσ τῶν προσφάτως εὑρεθέντων, ὅσον καὶ τῶν ἐκ τῆς παλαιότερας ἀνασκαφῆς προερχομένων, παριστάντων θεοὺς καὶ γίγαντας ὡς καὶ πιθανώτατα Ἡρακλέα.

ΝΙΚΟΛΑΟΣ ΓΙΑΛΟΥΡΗΣ



Γενική όψη τοῦ προνάου τοῦ Σκίλλουντιος.



α. Κάτοψις τοῦ προνάου τοῦ ναοῦ τοῦ Σκιλλοῦντος.



β. Τμήμα τοῦ προνάου τοῦ ναοῦ τοῦ Σκιλλοῦντος.



α. Κρηπίδωμα ναού Μαζίου.



β. Κτίσιμα πρὸ τῆς Α. πλευρᾶς ναοῦ Μαζίου.